



Türkiye' de Çevresel Etki Değerlendirmesi Uygulamalarında İnşaat Sektörü Analizi

Hakan Ceylan^{1*}, Burçak Yavuz²

^{1*} Isparta Uygulamalı Bilimler Üniversitesi, Teknik Bilimler MYO, İnşaat Mühendisliği Bölümü, Isparta, Türkiye, (ORCID: 0000-0001-8099-0002), hakanceylan@isparta.edu.tr

² Isparta Uygulamalı Bilimler Üniversitesi, Teknoloji Fakültesi, İnşaat Mühendisliği Bölümü, Isparta, Türkiye (ORCID: 0000-0002-1770-8609), burcakyavuuz@gmail.com

(İlk Geliş Tarihi 12 Nisan 2022 ve Kabul Tarihi 30 Ekim 2022)

(DOI: 10.31590/ejosat.1102452)

ATIF/REFERENCE: Ceylan, H., & Yavuz, B. (2022). Türkiye' de Çevresel Etki Değerlendirmesi Uygulamalarında İnşaat Sektörü Analizi. *Avrupa Bilim ve Teknoloji Dergisi*, (41), 423-428.

Öz

Çevresel Etki Değerlendirmesi (ÇED), faaliyetlerin çevresel etkileri için geliştirilmiş bir çevre yönetim aracıdır. İnşaat faaliyetleri de değişik boyutlarda çevresel etkileri olabilen bir alandır. Bu çalışmada ülkemizdeki 2015-2020 yılı arasındaki ÇED başvuruları, hem genel hem de inşaat sektörü açısından analiz edilmiştir. ÇED başvuruları arasında inşaat sektörünün maden, enerji, tarım-gıdadan sonra, %11 ile 4. sırada yer aldığı belirlenmiştir. İnşaat sektörüne ait başvuruların %79'u ÇED olumlu kararı alırken %21'lik kısmı iade ile sonuçlanmıştır. Söz konusu dönemde inşaat sektörüne ait faaliyetler sınıflandırıldığında en çok başvurunun %32 ile baraj, gölet vb. alanlarda, en az başvurunun ise demiryolu inşaatlarında olduğu belirlenmiştir.

Anahtar Kelimeler: Çevresel etki değerlendirme, ÇED Kararları, İnşaat sektörü.

Construction Sector Analysis in Environmental Impact Assessment Practices in Turkey

Abstract

Environmental Impact Assessment (EIA) is an environmental management tool developed for the environmental impacts of activities. The construction sector is also an area that can have environmental impacts in different dimensions. In this study, the EIA applications in our country between the years 2015-2020 were analyzed in terms of both general and construction sector. Among the EIA applications, it has been determined that the construction sector ranks 4th with 11% after mining, energy and agriculture-food. While 79% of the applications belonging to the construction sector received an EIA positive decision, 21% of them resulted in returns. In the said period, when the activities of the construction sector are classified, the most applications are dams, ponds, etc. with 32%. It has been determined that the least application is in railway constructions.

Keywords: Environmental impact assessment, EIA decisions, Construction industry.

* Sorumlu Yazar: burcakyavuuz@gmail.com

1. Giriş

İnsanoğlu, tarihi boyunca doğa ile mücadele içinde olmuştur. İlk başlarda doğanın sunduğu olanaklar ile yetinse de ilerleyen zamanlarda doğayı inşa etme gayretinde bulunmuştur. İnsanlığın var oluşuyla orantılı olarak inşaat faaliyetleri başlamıştır. İnşaat faaliyeti çok yönlüdür. Barınma ihtiyacının karşılanması, iletişim, ulaşım, üretim tesisleri, artan nüfusla beraber bina inşaatlarının yapılması vs. gibi faaliyetler insanların dünyada yaşadığı süre zarfında her zaman devam edecektir (Eşkinat ve Tepecik, 2012). Ayrıca teknolojik gelişmeler, sanayileşme yeni faaliyetleri gündeme getirmektedir. Devam eden ve edecek olan bu sanayileşme ve gelişme adı altında yapılan faaliyetlerin çevrede oluşturacağı olumsuz etkiler üzerinde yeterince durulmamaktadır (Gökçe ve Barış, 2015).

Devam etmekte olan inşaat projelerinin sonucunda birçok çevresel etki (toz, gürültü, doğanın tahribi, doğal kaynakların bilinçsiz tüketimi, görsel kirlilik vb.) görülmektedir. Bunun yanında projeler sırasında birçok atık çıkmakta ve verimli atık yönetiminin yapılmamasından ötürü toprak, hava, yeraltı suları gibi değerli kaynaklarımız olumsuz etkilenmektedir.

Gün geçtikçe artan bu olumsuz etkiler insanlığın yaşamının her noktasında tehdit unsuru oluşturmaktadır. Bu sebeple ekonomik büyümeyi hedeflerken doğal kaynakların dengeli ve düzenli kullanılması gelecek nesiller için yaşanabilir bir çevre bırakılması konusu göz ardı edilemez bir konu haline gelmiştir (Gül ve Ceylan, 2002).

Faaliyetler sonucunda ortaya çıkan olumsuz çevresel etkileri önlemek çoğu zaman sorunlu hale gelmektedir. Bu nedenle faaliyetler sonucunda meydana gelmiş olan sorunları çözmek yerine proaktif bir yaklaşımla faaliyet öncesinde, ileride meydana gelebilecek olan olumsuz etkileri değerlendirip önceden önlem almak daha etkili bir yöntem olarak karşımıza çıkmaktadır (Gökçe ve Barış, 2015). Bu bağlamda Çevresel Etki Değerlendirmesi (ÇED) bu süreçleri yönetim aracı olarak kullanılmaktadır.

ÇED, faaliyetler sonucu çevrede olumlu ve olumsuz meydana gelebilecek etkileri belirleme, oluşacak olumsuz etkileri önleme veya minimuma indirme için yapılan çalışmalar bütünüdür. ÇED, gerçekleştirilecek faaliyetlerde ileride oluşabilecek çevresel etkilerin planlama aşamasında sistemli bir şekilde araştırılması, değerlendirilmesi, olumsuz etkilerinin önlenmesi, azaltılması için idari açıdan çevre ve doğayı korumak için gerekli kararların alınmasını sağlayan bir araçtır. (Yücel, 2001). ÇED süreci, uzmanlaşmış kişiler tarafından bilimsel metodlarla faaliyetin fiziksel, ekolojik ve sosyo-ekonomik yönlerinin değerlendirilmesi, şiddetlerinin ve olumsuz etkilere karşı alınacak tedbirlerin belirlenmesi gibi çeşitli bileşenlerden oluşur (Uslu, 1994).

ÇED 50 yıla yakın süredir öncelikle ABD ve AB ülkeleri olmak üzere dünyada uygulanmakta olan en etkin çevre yönetim araçlarından biridir (Dikmen, 2019). ÇED ilk olarak ABD tarafından 1 Ocak 1970 tarihinde Ulusal Çevre Politikası Kanunu National Environmental Policy Act-NEPA ile gündeme getirilmiştir (Dervişoğlu, 2010). Türkiye’de ise ilk Çevresel Etki Değerlendirme Yönetmeliği 07 Şubat 1993 tarih ve 21489 sayılı Resmi Gazete’de yayımlanarak yürürlüğe girmiştir. Yürürlüğe giren bu yönetmeliğin uygulanması esnasında eksikler tespit

edilmiş ve 23 Haziran 1997 tarih 23028 sayılı Resmi Gazete’de yenilenecek yayımlanmıştır. Bu düzenlemelerin ardından 06 Haziran 2002, 16 Aralık 2003, 17 Ağustos 2008, 03 Ekim 2013, 25 Kasım 2014 tarih ve 29186 sayılı Resmi Gazete’de tekrardan değişiklikler yapılarak revize edilmiştir.

ÇED Yönetmeliği’nin ekinde ÇED sürecine tabi tutulacak inşaat ile ilgili faaliyetler, EK-I ve EK-II şeklinde 2 bölümde belirtilmektedir (Anonim, 2019).

-EK I Listesi Çevresel Etki Değerlendirmesi Uygulanacak İnşaat faaliyetleri Listesi

- Yollar ve havaalanları;
- a) 100 km ve üzeri demiryolu hatları,
- b) Pist uzunluğu 2100 m ve üzeri olan havaalanları,
- c) Otoyollar ve devlet karayolları,
- ç) Şehirlerarası dört ve üzeri şeritli karayollarının yapımı.
- Su yolları, limanlar ve tersaneler:
- a) 1350 DWT ve üzeri ağırlıktaki deniz araçlarının geçişine izin veren kıta içi suyollarının yapımı ve kıta içi su trafiği için yapılacak olan limanlar,
- b) 1350 DWT ve üzeri ağırlıktaki deniz araçlarının yanaşabileceği ticari amaçlı liman, iskele, rıhtım ve dolfenler,
- c) Tersaneler,
- ç) 24 m ve üzerinde yat veya teknelerin imalat, bakım ve onarım hizmetlerinden birini yapan tesisler,
- d) Gemi söküm yerleri,
- e) Yat limanları,
- 10 milyon m³/yıl ve üzeri yeraltı suyu çıkarma veya suyu yeraltında depolama projeleri,
- Boru ile içme suyu taşımaları dışında kalan, akarsu havzaları arasında 10 milyon m³/yıl ve üzeri su aktarma projeleri.
- Göl hacmi 10 milyon m³ ve üzeri olan baraj veya göletler,
- Çimento fabrikaları

-EK II Listesi Seçme-Elementer Kriterleri Uygulanacak inşaat faaliyetleri Listesi (EK-I Listesinde yer alan alt sınırlar bu listede üst sınır olarak alınır)

- Kıta içi su yollarının yapımı, (Ek-I listesinde yer almayanlar)
- Ek-I listesinde yer almayan, ticari amaçlı liman, iskele, rıhtım ve dolfenler, (güneşlenme, sportif amaçlı iskeleler ve şamandıralar hariç)
- Ek-I listesinde yer almayan demiryolu hatları, (Bağlantı/İltisak hatları hariç)
- Şehir içi yolcu taşımaya yönelik tramvay, metro, hafif raylı taşıma sistemleri ve benzeri),
- Havaalanları, (Ek-I listesinde yer almayanlar)
- Turizm konaklama tesisleri: Oteller, tatil köyleri, turizm kompleksleri vb. (100 oda ve üzeri),
- Toplu konut projeleri (200 konut ve üzeri)
- Alışveriş merkezleri (10000 m² ve üzeri kapalı inşaat alanı)
- Kapasitesi 50000-150000 eşdeğer kişi ve/veya 10000-30000 m³/gün olan atık su arıtma tesisleri.

EK I grubuna tabi olan faaliyetler için ÇED raporu hazırlanarak süreç sonucunda “ÇED Olumlu” ve “ÇED Olumsuz” kararı verilir. “ÇED Olumlu” kararı verilen faaliyetler gerekli izinleri alarak yatırıma başlarlarken, “ÇED Olumsuz” kararı alınan faaliyetlerde uygulanmasında sakınca olduğunu ve yatırıma başlanmamasını ifade eder.

2. Materyal ve Metot

Bu çalışmada 2015-2020 yılları arasında Çevre ve Şehircilik Bakanlığı'na EK-I kapsamında Çevresel Etki Değerlendirmesi için başvuru yapan işletmeler tespit edilerek inşaat sektörünün durumu irdelenmiştir. Öncelikle başvurular sektörel olarak sınıflandırılmış daha sonra inşaat sektörünün durumu analiz edilmiştir. Tüm başvurular arasında inşaat yatırımları ile ilgili olanlar incelenerek ÇED başvurularının türü, yılı, illere göre dağılımı ve sonuçları araştırılmıştır. Çalışmada Çevre ve Şehircilik Bakanlığı'nın verilerinden yararlanılmıştır.

3. Araştırma Sonuçları ve Tartışma

Çevre ve Şehircilik Bakanlığı'nın verileri detaylı bir şekilde analiz edilmiştir. ÇED başvuruları, sektöre göre, maden, enerji, tarım-gıda, inşaat, çevre-atık, tekstil, sanayi, kimya olarak 8 ana başlıkta sınıflandırılmıştır. 2015-2020 yıllarına ait başvuru sayılarının sektöre göre dağılımları, olumlu sonuçlanan ve iade edilen başvuru sayıları Çizelge 1'de sunulmuştur (Anonim, 2021).

Tablo 1. 2015-2020 Yıllarında Sektöre Göre ÇED Başvuru Sayıları

(Table 1. Number of Sectoral EIA Applications Fort The Year 2015-2020)

Sektör	Olumlu Sonuçlanan Başvuru Sayısı	İade Edilen Başvuru Sayısı
Maden	739	389
Enerji	504	134
Tarım-Gıda	366	68
İnşaat	269	73
Çevre-Atık	221	41
Tekstil	145	19
Sanayi	98	10
Kimya	40	6
Toplam	2382	740

2015-2020 yılları arasında EK-I kapsamında toplam 3122 adet ÇED başvurusu yapıldığı belirlenmiştir. ÇED başvuruları incelenerek 8 farklı sektöre ayrılmıştır. Başvurusu yapılan 3122 adet ÇED başvurularının 2382 adedi olumlu sonuçlanırken 740 adedi olumsuz sonuçlanmıştır. Tüm sektörlerdeki başvuruların %23,7'si olumsuz veya iade ile sonuçlanmıştır.

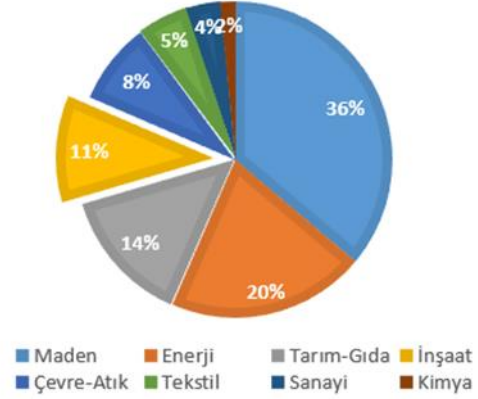
2015-2020 yılları arasında en fazla başvuru maden sektöründen alınmış, en az başvuru ise kimya sektöründen alınmıştır.

Tüm sektörler içerisinde inşaat sektörünün yerine bakılacak olursa 342 başvuru içerisinde 269 adedi olumlu sonuçlanırken 73 adedi olumsuz sonuçlanmıştır. Tüm sektörler arasında inşaat sektörü 4. sırada yer almaktadır.

Çizelge 1'deki sayısal veriler ayrıca Şekil 1'de sektörlere göre yüzdesel olarak verilmiştir.

Şekil 1. 2015-2020 Yıllarına Ait Sektörlere Göre ÇED Başvuru Yüzdeleri

(Figure 1. EIA Application Percentages By Sectors For The Years 2015-2020)

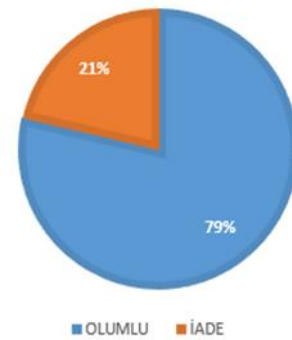


Şekil 1'de verilen yüzdelere göre 3122 adet ÇED başvurusunun %36'sı maden sektörüne, %20'si enerji sektörüne, %14'ü tarım sektörüne, %11'i inşaat sektörüne, %8'i çevre-atık sektörüne, %5'i tekstil sektörüne, %4'ü sanayi sektörüne ve %2'si kimya sektörüne ait olduğu belirlenmiştir.

Tüm sektörler arasında %11'lik paya sahip olan inşaat sektörünün sektörel bazdaki olumlu ve olumsuz sonuçları Şekil 2'de detaylı bir şekilde verilmiştir.

Şekil 2. 2015-2020 Yıllarında İnşaat Sektörüne Ait ÇED Başvuruların Olumlu-İade Yüzdeleri

(Figure 2. Positive-Return Percentages Of EIA Applications From The Construction Sector İn 2015-2020)

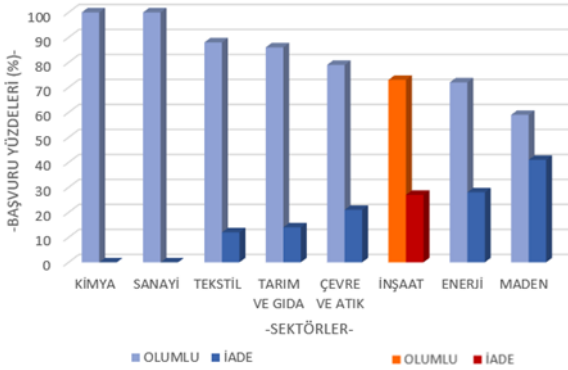


2015-2020 yıllarına ait sektörel bazda elde edilen verilerden inşaat sektörünün yerine bakıldığında ÇED başvurularının %79'u ÇED olumlu kararı alırken %21'lik kısmı iade ile sonuçlanmıştır. Yani söz konusu dönemde inşaat sektörüne ait girişimlerin %21'i gerçekleşmemiştir.

2015-2020 yılları arasındaki ÇED başvuruları sektör bazında ayrıca yıllara göre ayrıntılı irdelenmiştir. 2015 yılına ait ÇED başvurularının olumlu ve iade yüzdeleri sektörel bazda Şekil 3'de verilmiştir.

Şekil 3. Sektöre Göre 2015 Yılına Ait Olumlu Ve İade İle Sonuçlanan ÇED Başvuru Yüzdeleri

(Figure 3. Percentages Of Positive And Returned EIA Applications For 2015 By Sector)



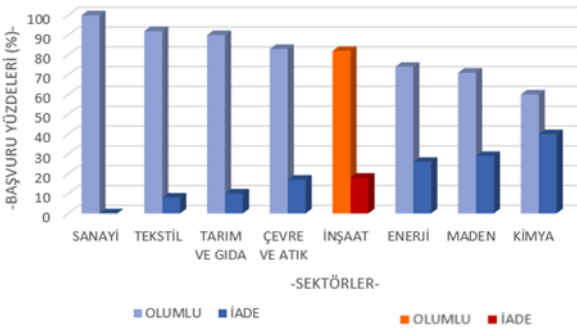
2015 yılında 8 farklı sektörde toplamda 426 adet başvuru alınmıştır. 426 adet başvurunun 315'i olumlu sonuçlanırken 111'i olumsuz sonuçlanmıştır.

2015 yılında inşaat sektörünün başvuru sayısı 45 adettir. 45 adet başvurunun 33'ü olumlu sonuçlanmış ve 12'si iade olmuştur. 45 başvurunun %73'ü olumlu iken %27'si iade edilmiştir.

2016 yılına ait olumlu ve iade ile sonuçlanan ÇED kararlarının grafiği Şekil 4'de sunulmuştur.

Şekil 4. Sektöre Göre 2016 Yılına Ait Olumlu Ve İade İle Sonuçlanan ÇED Başvuru Yüzdeleri

(Figure 4. Percentages Of Positive And Returned EIA Applications For 2016 By Sector)



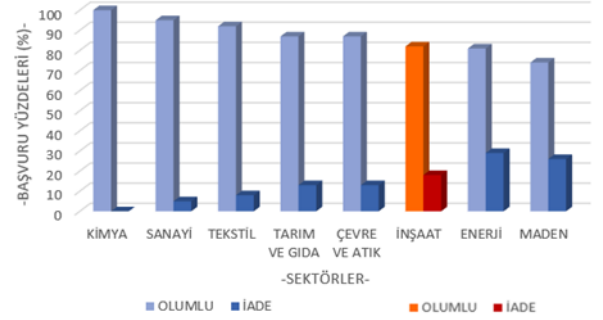
2016 yılında 8 farklı sektörde toplamda 512 adet başvuru alınmıştır. 512 adet başvurunun 405'i olumlu sonuçlanırken 107'si olumsuz sonuçlanmıştır.

2016 yılında inşaat sektörünün başvuru sayısı 68 adettir. 68 adet başvurunun 56'sı olumlu sonuçlanmış ve 12'si iade olmuştur. Grafikten yola çıkarak 68 başvurunun %82'si olumlu iken %18'i iade edilmiştir.

2017 yılına ait olumlu ve iade ile sonuçlanan ÇED kararlarının grafiği Şekil 5'de sunulmuştur.

Şekil 5. Sektöre Göre 2017 Yılına Ait Olumlu Ve İade İle Sonuçlanan ÇED Başvuru Yüzdeleri

(Figure 5. Percentages Of Positive And Returned EIA Applications For 2017 By Sector)



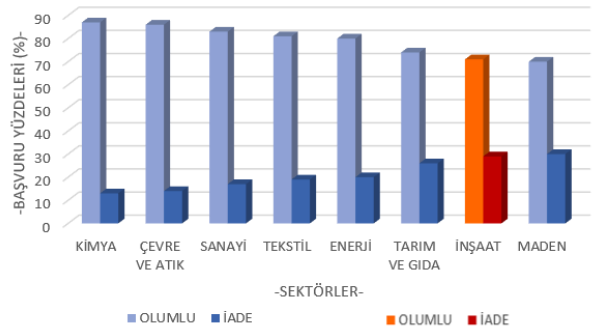
2017 yılında 8 farklı sektörde toplamda 521 adet başvuru alınmıştır. 521 adet başvurunun 431'i olumlu sonuçlanırken 90'i olumsuz sonuçlanmıştır.

2017 yılında inşaat sektörünün başvuru sayısı 69 adettir. 69 adet başvurunun 56'sı olumlu sonuçlanmış ve 13'si iade olmuştur. Grafikten yola çıkarak 69 başvurunun %82'si olumlu iken %18'i iade edilmiştir denilebilir.

2018 yılına ait olumlu ve iade ile sonuçlanan ÇED kararlarının grafiği Şekil 6'de sunulmuştur.

Şekil 6. Sektöre Göre 2018 Yılına Ait Olumlu Ve İade İle Sonuçlanan ÇED Başvuru Yüzdeleri

(Figure 6. Percentages Of Positive And Returned EIA Applications For 2018 By Sector)



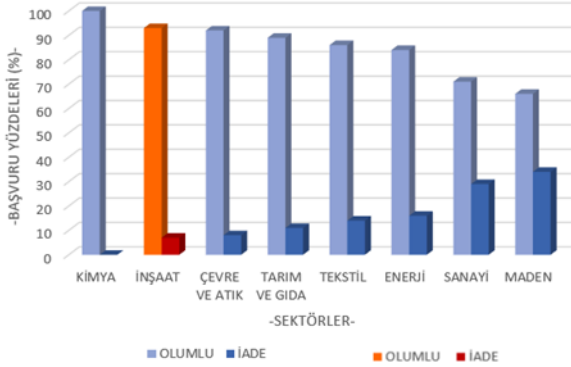
2018 yılında 8 farklı sektörde toplamda 532 adet başvuru alınmıştır. 532 adet başvurunun 402'si olumlu sonuçlanırken 90'i olumsuz sonuçlanmıştır.

2018 yılında inşaat sektörünün başvuru sayısı 48 adettir. 48 adet başvurunun 34'ü olumlu sonuçlanmış ve 14'ü iade olmuştur. Grafikten görüldüğü üzere 48 başvurunun %71'si olumlu iken %29'u iade edilmiştir.

2019 yılına ait olumlu ve iade ile sonuçlanan ÇED kararlarının grafiği Şekil 7'de sunulmuştur.

Şekil 7. Sektöre Göre 2019 Yılına Ait Olumlu Ve İade İle Sonuçlanan ÇED Başvuru Yüzdeleri

(Figure 7. Percentages Of Positive And Returned EIA Applications For 2019 By Sector)



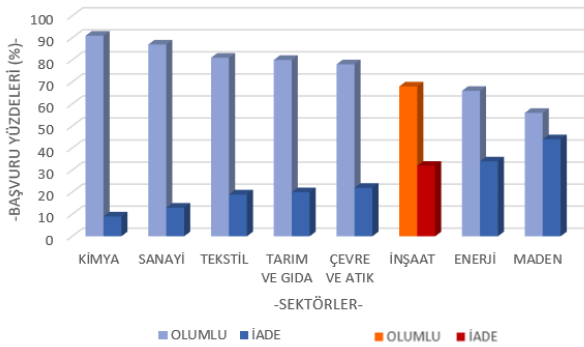
2019 yılında 8 farklı sektörde toplamda 559 adet başvuru alınmıştır. 559 adet başvurunun 439'u olumlu sonuçlanırken 120'si olumsuz sonuçlanmıştır.

2019 yılında inşaat sektörünün başvuru sayısı 48 adettir. 59 adet başvurunun 55'i olumlu sonuçlanmış ve 4'ü iade olmuştur. Grafikten yola çıkarak 59 başvurunun %93'ü olumlu iken %7'si iade edilmiştir denilebilir.

2020 yılına ait olumlu ve iade ile sonuçlanan ÇED kararlarının Şekil 8'de sunulmuştur.

Şekil 8. Sektöre Göre 2020 Yılına Ait Olumlu Ve İade İle Sonuçlanan ÇED Başvuru Yüzdeleri

(Figure 8. Percentages Of Positive And Returned EIA Applications For 2020 By Sector)



2020 yılında 8 farklı sektörde toplamda 572 adet başvuru alınmıştır. 572 adet başvurunun 390'ı olumlu sonuçlanırken 182'si olumsuz sonuçlanmıştır.

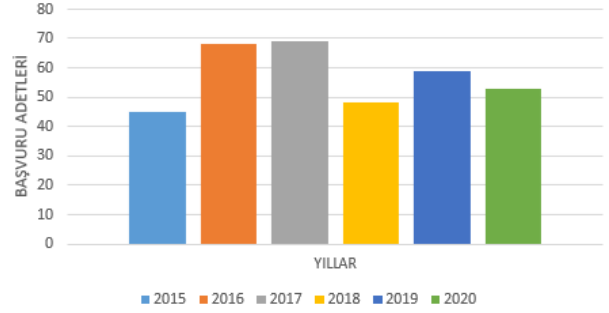
2020 yılında inşaat sektörünün başvuru sayısı 53 adettir. 53 adet başvurunun 35'ü olumlu sonuçlanmış ve 18'i iade olmuştur. Şekil 8'den yola çıkarak 53 başvurunun %68'i olumlu iken %32'si iade edilmiştir. İnşaat sektörüne ait yüzdesel olarak en fazla iade 2020 yılında gerçekleşmiştir.

İnşaat sektörünün tüm sektörler arasındaki yeri irdelendikten sonra kendi içerisindeki faaliyet dağılımı analiz edilmiştir. İnşaat sektöründe yapılan ÇED başvurularının yıllara göre dağılımı Şekil 9'da verilmiştir. 2015 yılında 45, 2016'da 68, 2017 yılında

69, 2018 yılında 48, 2019 yılında 59, 2020 yılında 53 adet başvuru yapılmıştır. Bu verilerden yola çıkarak sektör bazında en fazla başvurunun 2016 ve 2017 yıllarında yapıldığı belirlenmiştir. En az başvuru ise 2015 yılında yapıldığı gözlemlenmiştir.

Şekil 9. İnşaat Sektöründeki ÇED Başvurularının Yıllara Göre Dağılımı

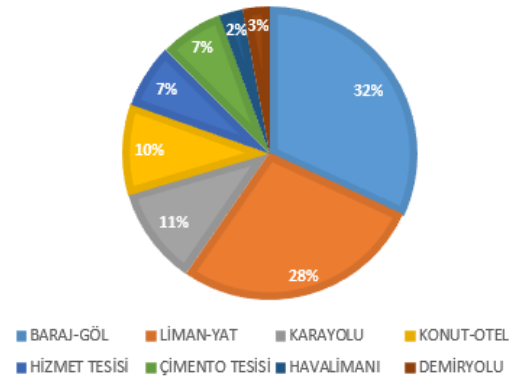
(Figure 9. Distribution Of EIA Applications In The Construction Sector By Years)



İnşaat sektöründe yapılan faaliyetler 8 ana başlık altında sınıflandırılmıştır. Bu sınıflandırmalar baraj-göl, liman-yat, karayolu, konut-otel, hizmet tesisi, çimento tesisi, havalimanı ve demiryolu şeklindedir. Hizmet tesisi başlığı, köprü, terminal, alışveriş merkezleri, içme suyu tesisi, atık su tesisi ve sağlık tesislerini kapsamaktadır.

Şekil 10. 2015-2020 Yılları Arasındaki İnşaat Sektörü ÇED Başvurularında İnşaat Faaliyetlerinin Dağılımları

(Figure 10. Distribution Of Construction Activities In The Construction Sector EIA Applications Between 2015-2020)

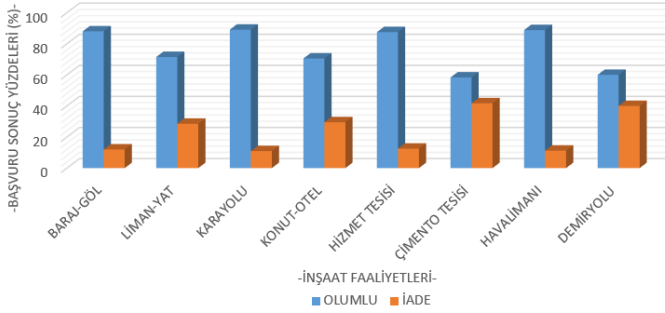


Şekil 10'da 2015-2020 yılları arasında yapılan inşaat faaliyetlerinin ÇED başvuru oranları verilmiştir. 6 yıllık ÇED başvuruları incelendiğinde en fazla yatırım %32'lik oranla baraj ve göl alanında yapılmıştır. En az yatırım ise %2'lik oranla havalimanı inşaatlarında yapıldığı belirlenmiştir.

Şekil 11'de ise 2015-2020 yılları arasında inşaat sektöründe 8 ana başlıkta incelenen inşaat faaliyetlerinin ÇED başvurularında olumlu ve iade sonuçları olmak üzere analizleri verilmiştir.

Şekil 11. 2015-2020 Yıllarına Ait İnşaat Sektöründe Faaliyete Göre ÇED Olumlu Ve İade Sonuçları

(Figure 11. EIA Positive And Return Results By Activity In The Construction Sector For The Years 2015-2020)



Şekil 11'e göre 2015-2020 yılları arasında baraj ve göl faaliyetinde 109 adet başvuru olmuştur. Başvuruların 96 adedi (%88'i) olumlu sonuçlanırken, 13 adedi (%12'si) iade edilmiştir.

Liman ve yat faaliyetinde 95 adet başvuru yapılmıştır. Bu başvuruların 68 adedi (%71,5'i) olumlu sonuçlanırken, 27 adedi (%28,5'i) iade edilmiştir.

Karayolu inşaatı faaliyetinde 37 başvuru yapılmıştır. Bu başvuruların 33 adedi (%89,1'i) olumlu sonuçlanırken, 4 adedi (%10,9'u) iade edilmiştir.

Konut ve otel faaliyeti inşaatında 34 adet başvuru yapılmıştır. Başvuruların 24 adedi (%70,5'i) olumlu sonuçlanırken, 10 adedi (%29,5'i) iade edilmiştir.

Hizmet faaliyeti inşaatında 24 adet başvuru yapılmıştır. Başvuruların 21 adedi (%87,5'i) olumlu sonuçlanırken, 3 adedi (%12,5'i) iade edilmiştir.

Çimento tesisi yapım faaliyetinde 24 adet başvuru yapılmıştır. Başvuruların 14 adedi (%58,3'ü) olumlu sonuçlanırken, 10 adedi (%41,7'si) iade edilmiştir.

Demiryolu inşaatında 10 adet başvuru yapılmıştır. Başvuruların 6 adedi (%60'i) olumlu sonuçlanırken, 4 adedi (%40'i) iade edilmiştir.

Havalimanı inşaatında 9 adet başvuru yapılmıştır. Başvuruların 8 adedi (%88,8'i) olumlu sonuçlanırken, 1 adedi (11,2'si) iade edilmiştir.

Faaliyetsel bazda değerlendirilmeler sonucunda en fazla başvurunun 95 adetle liman ve yat faaliyetinde en az başvurunun ise 9 adetle havalimanı inşaatında olduğu belirlenmiştir. ÇED olumlu kararlarının %89,1'le en fazla karayolu inşaatlarında verildiği tespit edilmiştir. 2015-2020 yılları arasında en çok yatırım karayolunda yapılmıştır denilebilir. En fazla ÇED iade kararının ise %40'la demiryolu inşaatında verildiği belirlenmiştir.

Bu 6 yıllık ÇED kararları göz önünde tutulduğunda hem en az başvuru yapılan faaliyetlerden biri hem de en fazla iade olması nedeniyle inşaat alanında en az gerçekleşmenin demiryolu inşaatlarında olduğu anlaşılmaktadır.

4. Sonuç

İnceleme yapılan döneme ait ÇED başvurularına göre yapılan değerlendirme ve analizlerden aşağıdaki sonuçlara ulaşılmıştır:

Söz konusu döneme ait ÇED başvuruları arasında inşaat sektörü, maden, enerji, tarım-gıda sektörlerinden sonra gelmekte olup %11 ile 4. sırada yer almaktadır.

İnşaat sektörüne ait ÇED başvuruların %79'u ÇED olumlu kararı alırken %21'lik kısmı iade ile sonuçlanmıştır. Yani söz konusu dönemde inşaat sektörüne ait girişimlerin %21'i gerçekleşmemiştir.

Yıl bazında değerlendirme yapıldığında inşaat sektöründe en çok başvurunun 69 başvuru ile 2017 yılında yapıldığı tespit edilmiştir. Diğer sektörlerle göre değerlendirildiğinde inşaat sektörü 2015-2020 arasında sırasıyla 6, 5, 6, 7, 2, ve 6. sıralarda yer almıştır. En çok iade veya olumsuzluk oranı ise %32 ile 2020 yılında gerçekleşmiştir.

Söz konusu dönemde inşaat sektörüne ait faaliyetler sınıflandırıldığında en çok başvurunun %32 ile baraj, gölet vb. alanlarda olduğu belirlenmiştir. Daha sonra sırasıyla liman, yat vb., karayolu, konut-otel, çeşitli hizmet tesisleri, çimento tesisleri, demiryolu ve havalimanı inşaatlarının geldiği tespit edilmiştir. Bu tespitlerden anlaşılacağı üzere ülkemizde son yıllarda belirli bölgelerde hızlı tren projelerinde faaliyetler olsa da maalesef yeterli düzeyde gerçekleşmediği, karayolu projelerinin nispeten fazla yatırım aldığı anlaşılmaktadır. Burada dikkat çeken bir başka sayısal veri ise ÇED açısından en az başvuru yapılanlardan biri demiryolu inşaatları olmasına rağmen en fazla iade ve olumsuz sonuçların yine aynı alanda olmasıdır. Yani demiryolu inşaatları zaten en az başvuru yapılmış alanlardan biri iken aynı zamanda en fazla gerçekleşemeyen faaliyetlerden olmuştur.

Kaynakça

- Eşkinat, R. ve Tepecik, F. (2012). İnşaat sektörüne küresel bakış. Afyon Kocatepe Üniversitesi İktisadi ve İdari Bilimler Fakültesi Dergisi, 14(1), 25-41.
- Gökçe, G.C. ve Barış, M.E. (2015). Çevresel etki değerlendirme (ÇED)-stratejik çevresel değerlendirme (SÇD) ilişkisi ve peyzaj planlama sürecinde stratejik çevresel değerlendirmenin önemi. International Journal of Science Culture and Sport (IntJSCS), (3). doi : 10.14486/IJSCS345
- Gül, A., Ceylan, H. (2002). Çevresel etki değerlendirme (ÇED) uygulamaları ve ısparta yöresi örneğinde irdelenmesi. Süleyman Demirel Üniversitesi Fen Bilimleri Enstitüsü Dergisi 6:1,94-106.
- Yücel, M. (2001). Çevresel Etki Değerlendirmesi, Baki Kitabevi, Adana.
- Uslu, O. (1994). ÇED eğitimi, Çevre kavramına genel bakış. Türkiye Çevre Vakfı Yayını, Önder Matbaası, Ankara.
- Dikmen, A.Ç. (2019). Stratejik Çevresel Değerlendirme (SÇD) Yönetmeliği'nin Türkiye'nin çevre politikasına katkısı. Avrupa Bilim ve Teknoloji Dergisi, (15), 535-541. doi: 10.31590/ejosat.53295
- Dervişoğlu, S. (2010). AB Müktesebatına Uyum Sürecinde Çevresel Etki Değerlendirmesi (ÇED). Türk İdare Dergisi, 467, 115-134.
- Anonim, (2019). Çevresel Etki Değerlendirmesi (ÇED) Yönetmeliği. Resmî Gazete, 25.11.2014, Sayısı: 29186.
- Anonim, (2021). ÇED kararları, <https://ced.csb.gov.tr/> (Erişim Tarihi: 10.10.2021).