



Tarihi yarımada Semt Parkları Örneklerinde Mekânsal Kalite Farklılıklarının PPS Mekân Diyagramı

Zeynep KEREM ÖZTÜRK^{a1,*}, Bahar FERAH^{a2}, Can TUNCA^{b3}

^a İstanbul Sabahattin Zaim Üniversitesi, Mühendislik ve Doğa Bilimleri Fakültesi, İç Mimarlık Bölümü, İstanbul, Türkiye

^b İstanbul Sabahattin Zaim Üniversitesi, Lisansüstü Eğitim Enstitüsü, Kent Çalışmaları ve Yönetimi Yüksek Lisans Programı, İstanbul, Türkiye

İstanbul Sabahattin Zaim Üniversitesi Fen Bilimleri Enstitüsü Dergisi (2022) 4 (1): 54-65

<https://doi.org/10.47769/izufbed.1103732>

ORCID ¹ 0000-0001-7691-9126; ² 0000-0001-7951-9734; ³ 0000-0002-0255-3704

YAYIN BİLGİSİ

Yayın geçmişi:

Gönderilen tarih: 14 Nisan 2022

Kabul tarihi: 25 Mayıs 2022

Anahtar kelimeler:

Kentsel açık alanlar

Kentsel yeşil alanlar

Tarihi Yarımada

Semt parkları

PPS-mekan kalite diyagramı

ÖZET

Dünya nüfusunun %56'dan fazlası kentsel alanlarda yaşamakta olup bu nüfus günden güne artmaya devam etmektedir (Urban Population, 2020). Hızla artan kentleşme eğilimi şehirlerde ve çevresindeki yeşil alanlar ile doğal alanlarda kolayca tahribata neden olmakta, söz konusu alanların korunmasıyla ilgili birçok zorluğu da beraberinde getirmektedir. Kentlerde yaşayan insanların günlük yaşamlarında yer alan çalışma, eğitim, alışveriş gibi eylemlerin dışında boş vakitlerini geçirdikleri, mental ve fiziksel olarak rahatladıkları kentsel açık alanlar ve yeşil alanların bu nedenle mekânsal planlamada ve kentsel tasarımda önemli bir yeri bulunmaktadır. Kentsel açık ve yeşil alanların kentlilere sunduğu aktif kullanım alanı olarak parklar; kentlilere çeşitli sosyal, kültürel ve fiziksel aktivite olanaklarını da beraberinde sunmaktadır. Parkların mekânsal düzenlemeleri ile bakımı ve yönetiminin sonucunda kişilerde bıraktığı algının temelinde ise, parkların mekan kalitesinin değişimleri yer almaktadır. Bu çalışmada Tarihi Yarımada'nın farklı mahallelerinde yer alan 3 adet parkta kullanıcıların mekan ile ilişkileri gözlemlenerek, "PPS'in (Public Project For Spaces)" tanımladığı mekan kalitesi diyagramı "The Place Diagram (Mekan Diyagramı)" ve kaliteli park standartlarından faydalanılarak somut mekânsal kalite değerlendirilmesi yapılmıştır. Analizlerden ortaya çıkan sonuçlara göre semt parklarının kalite yükseltilmesine yönelik önerilerin geliştirilmesi amaçlanmıştır.

Evaluation of Spatial Quality Differences in Historical Peninsula in District Park Examples Based on PPS Place Diagram

ARTICLE INFO

Article history:

Received: 14 April 2022

Accepted: 25 May 2022

Key words:

Urban open spaces

Urban green spaces

Historical peninsula

District parks

ABSTRACT

More than 56% of the world's population still lives in urban areas and this population continues to increase day by day (Urban Population,2020). Rapidly increasing trend of urbanization brings with it many challenges related to the conservation of green spaces and natural areas in and around cities. Urban open spaces and green spaces where people living in cities spend their free time apart from activities such as work, education and shopping in their daily lives and where they relax mentally and physically, therefore have an important place in spatial planning and urban design. Parks as active use areas offered by urban open and green spaces to the citizens; It also offers various social, cultural and physical activity opportunities to the citizens. Although public open and green spaces are limited in today's conditions, they aim to recreate, maintain and develop the city-nature relationship. The quality of the parks lies on the basis of the perception left by the people as a result of the spatial organization of the parks. Since Fatih is a historical peninsula, it generally has an adjacent settlement. Garden areas are minimized in many places, and most of them have an urban texture where there is no garden area. For this reason, the existence of district and neighborhood parks which are public open green spaces, is of great importance in terms of microclimatic balance and protection of ecosystems in the region. In this study, spatial quality evaluation was made by observing the spatial relations of the users in 3 parks located in different quarters of the Historical Peninsula, making use of the "The Place Diagram" and quality park standards from the space quality diagram defined by PPS. According to the results of the analyzes, it is aimed to develop suggestions for improving the quality of district parks.

* Sorumlu yazar.

E-mail adresi: zeynep.keremozturk@izu.edu.tr (Zeynep Kerem Öztürk)

1. Giriş

Endüstri Devrimiyle başlayan kentleşme hareketleri ekonomik, teknolojik, siyasal, ve psiko-sosyolojik etmenlerin altında oluşmakta olup, gerçekte dört kümede toplanan kentleşme etmenlerini birbirinden ayırma olanağı yoktur (Keleş,1990). Kentleşmenin sunduğu ekonomik üstünlüklerin yanında kentlerde nüfus birikimiyle birlikte kentsel alanlardaki işlevler de artmaktadır. Bunun sonucu olarak arazi kullanımında rasyonel bir planlama yapılmasını gerektirmektedir. Üst ölçekli ve alt ölçekli plan hiyerarşisinde arazi kullanımlarında en fazla yer tutan konut alanları kadar üzerinde durulması gereken bir konuda açık ve yeşil alanların planlamasıdır.

Açık ve yeşil alanlar, günümüz koşullarında sınırlı boyutlarda olsa da kent-doğa ilişkisini yeniden oluşturmak, sürdürmek ve geliştirmek amacına yöneliktir. Günümüzde kentlerde nüfus ve buna paralel olarak yapı yoğunluğunun artması dolaylı olarak açık ve yeşil alanları olumsuz yönde etkilemesine rağmen kentlerin gelişimi noktasında bu alanlar büyük önem taşımaktadır. Yeşil alanlar genel anlamda aktif ve pasif olarak ayrılmakta olup aktif yeşil alan kapsamında kalan parklar üst ve alt ölçekteki planlarda arazi kullanımının önemli bir kısmını oluşturmaktadır. Parklar farklı kişilikteki insanların karşılaşma, tanışma, buluşma ve kentsel yaşam ilişkisini kurabildiği alanlardır. Bununla birlikte toplumsal iletişimin meydana geldiği kültürel odak noktaları olarak da açıklanabilmektedir. Bu bağlamda araştırmanın konusu, 2700 yıllık geçmişe dayalı tarihi ve jeopolitik açıdan stratejik öneme sahip olan İstanbul Tarihi Yarımadasındaki Fatih İlçesinde bulunan üç adet semt parkının mekân kalite değişimlerinin incelenmesini içermektedir. Ayrıca bu araştırma yerel kullanıcı ölçeğinde değerlendirilerek, incelenen parklarda kaliteli kentsel mekân oluşturulmasına yönelik önerilerin geliştirilmesini kapsamaktadır. Özellikle tarihi yarımada olduğu gibi bitişik nizam yerleşimlerdeki bahçe alanlarının minimuma indiği, hatta hiç bahçe alanı olmadığı kent dokularında sağlıklı bir çevre için semt ve mahalle parklarının varlığı, mikroklimatik denge ve ekosistemlerin korunması açısından büyük önem arz etmektedir.

Araştırma kapsamında Fatih ilçesinin tarihsel ve kültürel birikimi sonucunda şekillenen mevcut kentsel profilinin, özellikle son dönemlerdeki iç-dış göç etkilerinden sonra yaşanan kimlik değişimiyle mekânda yarattığı dönüşümler gözlemlenmiştir. Bu doğrultuda mekândaki dönüşümler, kentsel alanlarda aktif yeşil alan örnekleri olan parklar üzerinden ele alınmıştır. Araştırma kapsamındaki parklar farklı mahallelerde bulunmakta olup; Seyyid Ömer mahallesinde Fındıkzade Çukurbostan Şehir Parkı, Derviş Ali mahallesinde Kariye Şehir Parkı ve Şehsuvar Bey mahallesinde Kadırga Parkı çalışma alanı olarak seçilmiştir.

Bu parkların araştırma alanı olarak seçilmelerinin nedenleri:

- İstanbul, Tarihi Yarımada Fatih İlçesi sınırları içerisindeki konumları,
- Park sınırları içerisinde barındırdıkları mekânsal fonksiyonların çeşitlilikleri,
- Ölçek farklılıkları,
- Buldukları bölgede kullanıcı profillerinin sosyo-kültürel farklılıkları,

- Kullanıcı yoğunlukları,
- Birbirinden farklı mesafede bulunan kapsamlı parklar olmasıdır.

Bu bağlamda, birbirinin tekrarı niteliğinde aynı mekânsal planlama ve donatıya sahip olan, mekânsal fonksiyon çeşitliliği yetersiz, kullanıcı yoğunluğu düşük, lokasyon olarak çevresiyle yeterli somut ve soyut ilişkisi olmayan parklar araştırmaya konu olmamıştır. Çalışmanın metodunda park alanlarında PPS ekibinin 1000 den fazla kamusal dış mekânda gerçekleştirdiği “Accessibility” (Erişebilirlik), “Activities” (Aktiviteler), “Comfort” (Konfor) ve “Sociability” (Sosyalleşme) den oluşan 4 önemli özellik temel alınmıştır (True, Türel, 2017).

Çalışmanın sonunda, elde edilen bulgulara göre seçilen parkların günümüz şartlarında kullanıcılarına dolaylı ya da doğrudan sunduğu mekânsal değişimleri, belirlenen kalite kriterleri açısından değerlendirilmiştir. Ayrıca mekân kalitesini etkileyen faktörler belirlenerek gözlem ve anket yoluyla elde edilen verilerin analizi sonucu, kullanıcıların gereksinimlerine yönelik kaliteli park planlamasına ilişkin öneriler geliştirilmiştir.

Bu bağlamda araştırmada kapsamlı ve kıyaslanabilir bilgiye ulaşmak amacı ile örnek olarak seçilen parklarda, PPS tarafından oluşturulan iyi park tasarım kriterlerinin göstergeleri toplanmıştır. Ayrıca mekânsal kalite göstergelerine ilişkin anket formu düzenlenmiş olup yapılan gözlemler doğrultusunda parkların mekân kalitesi değerlendirmeleri yapılmıştır

2. Çalışmanın yöntemi

Çalışma yöntemi aşağıdaki gibidir:

İlk aşamada kavramsal çerçeve kapsamında araştırma konusuna ilişkin literatür taraması yapılmıştır. İkinci aşamada kullanıcı aktivite ve yoğunluklarının belirlenmesi amacıyla araştırma alanlarında yerinde gözlem çalışması gerçekleştirilmiştir. Üçüncü aşamada kamusal mekân kalite kriterlerinin belirlenmesi için araştırma alanı olarak seçilen parklarda nitelikli bulgulara ulaşabilmek amacıyla, farklı yaş grupları ve kadın-erkek denek miktarları eşit veya eşite yakın olmak üzere, Fındıkzade Çukurbostan Şehir Parkı 98, Kariye Şehir Parkı 35, Kadırga Parkı 32 katılımcı olmak üzere toplam 165 kullanıcı ile yüz yüze anket uygulaması gerçekleştirilmiştir. Alan araştırmasında her park için ankete katılan kullanıcı sayısı Fatih İlçesi nüfusu kriteri %5 hata payı ile park alanlarının yüzölçümüne göre belirlenmiştir. Anket çalışması kapsamında park kullanıcılarının belirlenmesinde basit tesadüfi örneklem yöntemi kullanılmıştır. Tüm parklardaki anket verilerinin sonuçlarına bakıldığında örneklem sayılarının dağılımında mahalle nüfusu, mahallenin park kapasitesi, mahalle yüzölçümü içerisindeki toplam park oranı verileri gözetilerek parkların araştırma sürecindeki zaman dilimlerindeki kullanıcı yoğunlukları oranlanarak hesaplanmıştır. Çalışmalar Kasım-Aralık 2019 ayları içerisinde hafta içi ve hafta sonu kullanıcıların farklı aktivite kullanımlarına yönelik zaman farklılıkları da gözetilerek 8:00-11:30, 12:30-15:30, 16:00-19:30 zaman aralıklarında yapılmıştır. Anket soruları kullanıcıların demografik bilgilerini, aktivite ve kullanımlarını, erişim ve bağlantılarını, konfor ve imajı, sosyallik ve genel beğenileri içeren 5 bölümden oluşmaktadır. Çalışmanın değerlendirmesinde likert ölçeği kullanılmış olup “1, 2, 3, 4, 5” değerleri verilerek olumlu ve olumsuz etkenlerin arasındaki fark vurgulanmıştır. “5” (Kesinlikle Katılıyorum) değeri istenen özelliklerin tamamıyla

sağlanmış olduğunu, “4” (Katılıyorum) değeri istenen özelliklerin kısmen sağlanmış olduğunu, “3” (Kararsızım) istenen özelliklerin sağlanması noktasında herhangi bir fikir sahibi olmadığını, “2” (Katılmıyorum) istenen özelliklerin sağlanmadığını ve son olarak “1” (Kesinlikle Katılmıyorum) ise istenen özelliklerden hiçbirinin sağlanmadığı durumları ifade etmektedir. Anket Formu 22 adet sorudan oluşmakta olup kapalı uçlu ve açık uçlu sorulara yer verilmiştir. Kullanıcıların yöneltilen anket sorularına ilişkin yanıtları SPSS Programı yardımıyla değerlendirilmiştir. Yanıtlar, bilgisayar ortamında tek tek programa işlenerek, her bir soru, frekans değeriyle analiz edilmiş, aritmetik ortalaması alınmış ve daha sonra sonuçlar yüzde değerleriyle Excel Programı yardımıyla grafiklere dönüştürülmüştür.

3. Mekân ve Kentsel Mekân Kalitesi

İnsanın gereksinimleri, mekân tasarımlarının en önemli belirleyici etkenlerinden biridir. Mekân kavramının 20. yy’ da sanat ve mimarlık tarihçilerinin, mimarlığın cepheler, süslemeler ve uyumlu oranlar olarak ele almasından ziyade onun mekânsal niteliğinin kavranmasının önemini ifade etmektedir (Altan, 2015). Mekân kalitesi; mekânın sosyal, fiziksel, sembolik niteliklerinden rahatlamak ve bu özelliklerin kullanıcıda mutluluk sağlaması şeklinde açıklanabilmektedir (Topçu,Bilsel,2016). Kentsel mekânın kalitesini anlayabilmek için öncelikle kentin ve kentsel/kamusal mekân kavramlarının ne olduğunun bilinmesi bir gerekliliktir. Bununla birlikte kent- insan arasındaki ilişkiyi anlayabilmek için insani ihtiyaç ve gereksinimlerinin neler olduğunu tespit edilmesinin gerekli olduğu ve bu ilişkiler paralelinde kullanıcıları tarafından bu mekânların nasıl algılandığı da ayrı bir önem arz etmektedir (İnceoğlu, Aytuğ.,2009).

İnsanlar sosyal aktivitelerini doğru ve iyi tasarlanmış kentsel mekanlarda gerçekleştirir. Bu bağlamda kamusal yaşam alanları insanların ihtiyaçlarına cevap vermekte olup bu alanlar tüm grupların rahatça erişebildiği alanlardır (Cattell ve diğ., 2008). Kentsel mekânsal yapı, bir metropol alanı içindeki faaliyetlerin dağılımını belirtmek ve tartışmak için sıklıkla kullanılan bir terimdir (Krehl,2015). Sokaklar, meydanlar, açık yeşil alanlar, parklar (Gürallar,2009), kentte yaşayan insanların biraraya gelip sosyal bağ kurabileceği ve kentli kültürünü yaratacakları alanlardır. Fiziksel olarak kentsel alanda yapılanma olmayan boş alanları ve ‘kamusal’ bir niteliği ifade etmektedir (Gökçür,2017). Kamu kelimesi tanım olarak ‘herkese açık’ anlamına geldiğine göre kamusal alanlar herkesin kullanımına açık olan kentsel alanları tanımlamaktadır. Kamusal alanlar öğelerini açık alan ve tekil binaların oluşturduğu artistik, mimari bir kompozisyondur. Bu kompozisyonda içindeki yayaların dolaşımı öncelikli olduğundan, motorlu taşıtlara bırakılan kamusal alanlar Cullen’e göre bireysel kimliği ortadan kaldırmaktadır. (Cullen,1961)

Mekân oluşturmada, sırasıyla fiziksel (su, hava, yiyecek ve uyku ihtiyacı gibi), sosyal (aidiyet, sevgi, arkadaşlık, insanlarla bir araya gelme, sosyal etkinlikler gibi) ve psikolojik (saygı, rahatlama, kişisel tatmin, stresten uzaklaşma) gereksinimlerinin karşılanma zorunluluğu mevcuttur (Alp, 1993). Bu noktada parklar; insanların arkadaşlık, sosyallik, psikolojik rahatlama, stresten uzaklaşma, mental açıdan daha sağlıklı olma, muhtelif aktivitelerden yararlanma gibi eylemlerini sürdürdükleri açık ve

kamusal mekânlar olarak karşımıza çıkmaktadır. Yeşil alanların insan ruh ve beden sağlığı üzerine küçümsenemeyecek ölçüde olumlu etkileri vardır (Sanisa ve ark., 2006). Yaygın yeşil alanlarda semt sakinlerinin betonlaşmış çevrelerde yaşayan insanlara göre daha güçlü sosyal bağlara sahip olduğunu göstermiştir (Sherer, 2006). Binalar arasındaki yaşam, Jan Gehl’in ana çalışma odağı haline gelmiştir. Yapı tasarımı, kamusal yaşamdan ve içinde yer aldığı alanlardan başlayarak, başlı başına bir amaç değil, bir amaca yönelik araç haline gelir. Gehl, binalar arasındaki yaşamın, mimarının daha dikkatli ele alınmayı hak eden bir boyutu olduğunu vurgulamıştır. Sosyal etkileşim ve algı, kentsel rekreasyon ve şehir yaşamının duysal deneyiminin gerçekleştiği yerdir (Life Between Buildings,2008). Psikoloji biliminin gelişmesiyle önemi daha iyi kavranmaya başlanan kamusal mekân aktiviteleri, üç ana başlıkta incelenebilir (Gehl, 1987).

• Zorunlu Aktiviteler :

Kullanıcının herhangi bir seçim yapmaksızın, günlük yaşamını sürdürmek için zorunlu olarak dahil olduğu kamusal mekândaki aktivitelerini kapsar.

• Tercihli (opsiyonel) Aktiviteler :

Dış fiziksel ortamın uygunluğuna bağlı olarak gelişen bu aktivitede, kişisel seçimler söz konusudur. Temiz hava almak için yürüyüş yapmak, oturmak, güneşlenmek gibi isteğe bağlıdır. İstek ve zaman faktörünün yanı sıra, mekânın pozitif özellikleri, tercihe bağlı aktiviteleri artırıcı rol oynar. Kaliteli bir mekandan bahsedilince en çok opsiyonel aktiviteleri kendi içinde barındırmaktadır. Aktivitenin şekli ve doğası değişebilir, fakat belirli beklentiler vardır ve bunlar muhtemelen aynı mekânda ve var olan koşullara uygun olur (Carr ve diğ.,1992).

• Sosyal Aktiviteler :

İnsanların bulunduğu her mekanda (konutlarda, komşuluklarda, mahallelerde, semtlerde kent merkezlerinde, vb.) oluşturdukları aktiviteler diğer insanları etkilemektedir. Çeşitli mekânlarda bir araya gelen kişiler, bireysel oldukları kadar çoğu zaman diğerleriyle birlikte hareket ederler Örneğin, insanlara özel bir arka bahçede veya yarı özel bir ön bahçede oturma seçeneği sunulsa, daha fazla sayıda insan, ön bahçede oturmayı tercih edecektir (Atabek, 2002). Kentsel açık alanlar ve mekânsal unsurlar, her kullanıcının filtrelerinden geçerek farklı şekillerde algılanarak yorumlanır. Algılanan mekân ve unsurları, bu filtreleri geçtikten sonra kolayca fark edilebilen ve hatırlanabilen görüntülere dönüşür (Ivey ve Simek-Downing, 1987). Kentsel açık-yeşil alanlar kullanımı çoğu zaman nazım ve uygulama imar planlarında öngörülmüş kamusal mekânlar olsa da, temelde sosyal yaratıcılığın olduğu mekânlardır (Aksoy, 2001). Bir şehrin kamusal açık alanları, insanların kendiliğinden oluşan faaliyetlerine açık olan alanlardır (Lynch, 1960).

Açık-yeşil alanlarda kullanıcı gereksinimleri, insanların hoşlarına giden, onları bu alanlara çekebilecek etkinlikleri kapsamaktadır. Bu alanlara kolaylıkla erişebilecekleri konforlu bir girişten sonra aktif ya da pasif olarak vakit geçirmelerini sağlayacak fonksiyonlar çeşitli olabilir. Parklar ve meydanlar gibi kentsel açık alanlarda yapılan geçmişteki çalışmalarda, başarılı alanlar için ön koşul insanların temel gereksinimlerinin sağlanmasıdır (İnan, 2008). Kentlilerin kullandığı tüm mekânlar ve donatılar yaşlılar, engelliler, çocuklar için antropometrik verileri ile uyum içerisinde olmalıdır. Planlanan tüm mekânlarda

kullanıcıların rahat hareket edebilmelerinin sağlanarak tehlikelere maruz olmayan alanların yaratılması ve yaşam kalitesinin artırılması esas olmalıdır (Yörük ve ark., 2006). Lynch, “iyi kent yapısı” için beş farklı teori belirlemiştir. Bu teoriler: canlılık (sağlıklı bir çevre), hissiyat (mekân veya kimlik hissi), uyuma (bir yere adapte olabilmek yeteneği), erişim (insanlara, aktivitelere, kaynaklara, mekânlara, bilgiye) ve kontroldür (çevrenin sorumluluk içinde kontrolü) (Lynch, 1984).

Bir başka araştırmada ise kamusal alanın başarılı olduğu dört temel özelliğe değinilmiştir. Bu özellikler; erişilebilir olmaları, insanların çeşitli aktivitelerde bulunmaları, mekânın konforlu ve iyi bir imajının olması ve sosyal faaliyetleri destekleyen, samimi, insanların birbiriyle buluşarak daha fazla sosyal etkileşimin sağlandığı mekânlar olmasıdır (Whyte, 1980). Kentsel mekânlarda kalitenin iyileştirilmesine yönelik yapılan çalışmalar özellikle son yıllarda kentsel tasarımın da önem kazanmasına paralel olarak artmıştır. Kalite kişiden kişiye değişebilen, subjektif bir kavramdır (Uzgören & Erdönmez, 2017). Kentsel planlamada yer alan ve sosyal olarak bağlanmaya yönelik evrensel ve önemli ihtiyaca hitap eden çeşitli tasarım stratejilerine ek olarak, uygulama, dijital ve fiziksel etkileşim alanlarının harmanlanmasının yanı sıra “üçüncü alanlar” (“third spaces”) ve insan ölçeğinde bağlanabilirliğin önemini vurgulamaktadır (Placemaking: The Latest Architecture and News, 2021).

William H. Whyte, “The Social Life of Small Urban Spaces” Küçük Kentsel Mekânların Sosyal Yaşantısı isimli kitabında başarılı kent meydanları oluşturabilmek için yapmış olduğu gözlemleri ve çalışmalarını açıklamakta ve kentteki insanlar için kullanışlı alanlar yaratmanın önemine değinmektedir (Whyte, 1980). Project for Public Spaces (PPS), William H. Whyte'in kamusal alan araştırması üzerine 1975 yılında Fred Kent ve Kathy Madden tarafından kamusal alanın önemini vurgulamak amacıyla kurulmuş olan kar amacı gütmeyen organizasyondur. Kamusal Alanlar için Toplumsal Yer Oluşturma Hibeleri Projesi, ABD merkezli kar amacı gütmeyen kuruluşların ve devlet kurumlarının, düşük performans gösteren kamusal alanları dönüştürmek veya yenilerini birlikte oluşturmak için yerel paydaşlarla doğrudan çalışarak bu erişim eşitsizliğini ele almalarını sağlamaktadır. PPS tanımına göre başarılı kentsel mekânlarda bulunması gereken çevresel, fiziksel ve algısal nitelikler erişim ve bağlantılar, konfor ve imaj, kullanım ve aktiviteler ile sosyalleşmedir (What makes a great place?, 2005).

- Erişim ve Bağlantılar

Bir yerin erişilebilirliği görsel ve fiziksel olarak çevresiyle olan bağlantılarına göre değerlendirilir. Başarılı bir kamusal alana ulaşmak yakından ve uzaktan görülebilir olmalıdır. Ayrıca bir mekânın kenarları da önemlidir. Örneğin, boş bir duvar kenarında yürümek veya boş bir arsadan geçmek yerine bir cadde boyunca sıralanmış dükkanlar varsa dükkanların olduğu alanda yürümek genellikle daha güvenlidir. Erişilebilir alanlar toplu taşıma içinde uygundur (What makes a successful place?, 2022).

- Konfor ve İmaj

Bir alanın rahat olması ve kendini iyi sunması, iyi bir imaja sahip olması başarısının göstergesidir. Konfor, güvenlik, temizlik ve oturacak yerlerin var oluşu ile ilgili algıları içerir. İnsanlara istedikleri yerde oturma seçeneği vermek her zaman önemlidir.

- Kullanım ve Aktiviteler

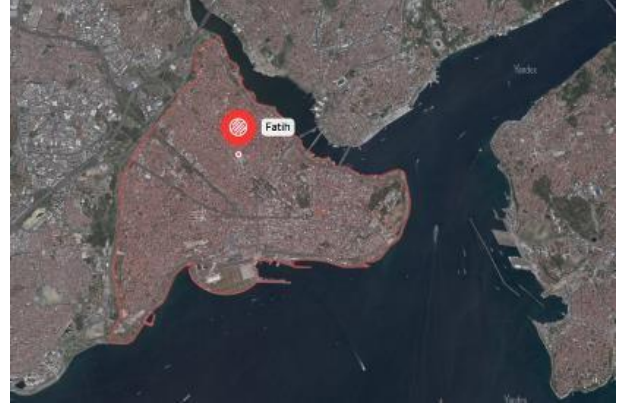
Etkinlikler, açık alanların temel unsurlarıdır. Ayrıca bir yeri özel veya benzersiz yapan da etkinliklerdir. İnsanların ilk etapta alanı ziyaret etmeleri ve sonrasında geri dönmek veya devam etme seçeneklerini tercih etme nedenleri aktivitelerden hoşnut olup olmamalarına bağlıdır. Bir yerde yapacak bir şey olmadığında, boş ve kullanılmamış alanlar olarak kalacaktır. Boş kalan alanlar ise bir şeylerin değişmesi gerektiğini gösterir. Aktivitelerin çeşitliliği kadar alanı farklı yaşlardaki insanlar gün boyu kullanabilmelidir.

- Sosyalleşme

Bu, bir yer için ulaşılması zor bir niteliktir ancak bir kez elde edildiğinde, belirgin bir özellik haline gelir. İnsanlar arkadaşlarını gördüklerinde, komşularıyla tanışıp selamlaştıklarında ve yabancılarla etkileşimde kendilerini rahat hissettikleri bu tür sosyal aktiviteleri barındıran bir yere daha güçlü bir bağlılık duygusu hissederler.

4. İstanbul Tarihi Yarımada ve Fatih İlçesi

Tarihi Yarımada, Fatih' in kuzeyinde Haliç ve İstanbul Boğazı, batısında Zeytinburnu ve Eyüp Sultan İlçeleri, doğusunda Haliç ve İstanbul Boğazı, güneyinde Marmara Denizi ile sınırlıdır (Kart, 2008). Şekil 1, Fatih İlçesi'nin İstanbul ili içerisindeki sınırlarını göstermektedir.



Şekil 1 Fatih İlçesi' nin İstanbul İli İçerisindeki Konumu (Yandex Map 2019)

Tarihi Yarımada (sur içi) toplam 1562 hektarlık bir alanı kaplamakta olup, 7 tepe üzerine kurulmuştur. Bu tepeleri belirginleştiren unsurlar, eteklerden anıtsal yapıya doğru yükselen ve onu saran sivil mimari örnekleridir (Kart, 2008). 29 Mart 2009 tarihinde yürürlüğe giren 5747 sayılı kanunla, Tarihi Yarımada bulunan Fatih ve Eminönü ilçeleri, “Fatih” adı altında tek bir ilçeye dönüştürülmüştür. Yüzölçümü 15,6 km² olan Fatih'in 31 Aralık 2018 tarihli adrese dayalı nüfus kayıt sistemi ile yapılan sayım sonuçlarına göre nüfusu 436.539'dur (221.118 erkek, 215.421 kadın yer almaktadır) (Fatih İlçe Nüfusu, 2018). 2020 verilerine göre ise toplam nüfus 396.594'dür (Fatih İlçe Nüfusu, TÜİK, 2021). Fatih ilçesinde yer alan 57 adet mahallenin nüfus dağılımı ve park sayılarına göre Seyyid Ömer mahallesinde Fındıkzade Çukurbostan Parkı (P1), Dervişali mahallesinde Kariye Şehir Parkı (P2), Şehsuvar Bey mahallesinde Kadırga Parkı (P3) çalışma alanı olarak seçilmiştir. Tablo 1de, araştırmada seçilmiş olan parkların bulunduğu mahallelerin demografik değerleri, alanları, mahalledeki park sayıları ve bu parkların yüzölçümlerini göstermektedir.

Tablo 1 Çalışma Alanlarındaki Seçilen Parkların Bulunduğu Mahallelere İlişkin Demografik Yapı, Yüzölçümü ve Park Sayısı (Fatih Belediyesi Park Bahçeler Müdürlüğü, TÜİK, 2019)

Kod	Mahalle Adı	Toplam Nüfus	Erkek Kadın		Mahalle Yüzölçümleri (km ²)	Toplam Park Sayısı Adet	Toplam Park Alanı (m ²)
			(Kişi)	(Kişi)			
P1	Seyid Ömer Mah.	27.469	13.731	13.738	0,47	10	31.528,16
P2	Dervişali Mah.	18.113	8.970	9.143	0,36	8	16.538,05
P3	Şehsuvarbey Mah.	2.410	1.732	678	0,15	3	7644,01

*Çizelgede park sayıları verilirken sadece aktif yeşil olarak park niteliği taşıyan alanlara ilişkin veriler sunulmuştur.

Fatih ilçesindeki parklar genel olarak değerlendirildiğinde kullanıcıların aktif yeşil alan gereksinimlerini karşılayacak düzeyde nitelik ve nicelikte olmadıkları görülmektedir. Fatih Belediyesi yetkisinde toplam 184 adet; 282.758,78 m² yüzölçümüne sahip park alanı, Büyükşehir belediyesi yetkisinde 61 adet 1.926.271,52 m² park alanı olmak üzere farklı ölçek ve fonksiyon içeriğinde toplam 2.245.028,78 m² yüzölçümüne sahip 245 adet park alanı yer almaktadır (Tablo 2).

Tablo 2 Tarihi Yarımada Park Miktarları ve Alanları

İBB Parkları	PARK SAYISI		YÜZEY ALANI (m ²)	
		61	245	1.962.271,52
Fatih Belediyesi Parkları	184		282.758,78	

(Kaynak: Fatih Belediyesi Park ve Bahçeler Müdürlüğü, 2019)

14.06.2014 tarih ve 29030 sayılı Resmi Gazetede yer alan 'Mekânsal Planlar Yapım Yönetmeliği'nin ek 2 tablosunda kişi başına düşen açık ve yeşil alanlar 10 m²/kişi olarak belirtilmiştir (Mevzuat Bilgi Sistemi, 2014). Fatih ilçesinde kişi başına düşen yeşil alan miktarı ise 4,1 m² olup bu veri Türkiye standartlarının altında kalmaktadır. İlçedeki en büyük parklar İstanbul Büyükşehir Belediyesi sorumluluğunda yer alan Yenikapı Şehir Parkı (545.034,00 m²) ve Gülhane Parkı (134.077,00 m²) dir. Bu alanlar kent bütününe hizmet etmekte ve yoğun olarak kullanılmaktadır. Ancak söz konusu parklar her kullanıcı için yürüme mesafesinde olmadığından, yerel halkın kolaylıkla erişebildiği parklar, 300-1500 m² yüzey alanlı, kapsamında çocuk oyun alanı, oturma ve dinlenme alanı ve jimnastik aletleri bulunan mekanlar olarak birbirinin benzeri durumundadır. Fatih Belediyesi sorumluluğunda bulunan ilçedeki en büyük parklar, Çarşamba Çukurbostan (20.796,15 m²) ve Fındıkzade Çukurbostan Şehir Parkı (20.524,51 m²) dir.

5. Alan Çalışmasında Seçilen Parklar

Alan Çalışmasında seçilen parklar Şekil 2 de gösterilmiş olup ayrıca Tablo 3 te parkların birbiri ile olan yürüyüş mesafeleri, yüzölçümleri ve buldukları mahalleler gösterilmektedir.



Şekil 2. Tarihi Yarımada İçerisinde Seçilen Parkların Fatih İlçesi

Haritası İçerisindeki Konumları (Ölçeksizdir) (Kaynak: Yazarlar)

Tablo 3. Parklar Arası Mesafe

Park adı	Mahallesi	Alan M2	P1	P2	P3
P1	Fındıkzade Çukurbostan Şehir Parkı	20.524,51		2,9 km	3,5 km
P2	Kariye Şehir Parkı	6.575,00	2,9 km		4,7 km
P3	Kadırga Parkı	5.463,83	3,5 km	4,7 km	

(Kaynak: <https://www.google.com.tr/maps>, 2019)

5.1. P1. Fındıkzade Çukurbostan Şehir Parkı

Fatih İlçesi, Seyyid Ömer mahallesi sınırları içerisinde yer alan Fındıkzade Çukurbostan Şehir Parkı yüzölçüm olarak mahallenin en büyük parkı olup fonksiyon çeşitliliği açısından da bölgedeki en büyük parktır. 20.524,51 m² yüzey alanına sahip olan park, standartlara göre mahalle parkı sınıfında yer almaktadır. Millet Caddesine 440 metre yürüyüş mesafesindedir. Yakın çevresindeki cadde ve sokaklarda toplu ulaşım imkanı olmayıp parka ulaşım yaya ve özel araçlarla sağlanabilmektedir. Fiziksel özellikleri itibari ile park kullanımı olarak alışılmışın dışında bir topoğrafyaya sahiptir. Geçmişte Hagios Mokios Sarnıcı (Altımermer Çukurbostan Sarnıcı) olarak bilinen açık su sarnıcı, süreç içerisinde geçirdiği işlev değişikliği sonucu günümüzde park olarak kullanılmaktadır (Çetinkaya,2015),(Çukurbostan Hagios Mokios Sarnıcı-Altımermer Çukurbostanı, 2014).

Zamanla açık hava sarnıçları kullanılmayınca buralarda biriken verimli toprak tabakasında sebze- meyve yetiştirilmeye başlanmış ve bu sarnıçlar boşken derin çukurları andırdıkları ve sebze-meyve bahçesi olarak kullanıldıkları için halk arasında çukurbostan adını almıştır. Bu süreçte gecekondular ve bir kuyu bulunan sarnıcın içine daha sonra eğitim amaçlı atölye kullanımları için iki ve üç katlı yapılar yerleştirilmiş, basketbol ve futbol gibi oyun sahalarından geri kalan alan ise park olarak düzenlenmiştir (Hagios Makios Sarnıcı-Altımermer Çukurbostanı,2014). 2010 yılında organik bir tasarıma sahip olan Çukurbostan Parkı, 2012 yılında Fatih Belediyesi tarafından geometrik bir formla yenilenerek bölge halkının hizmetine sunulmuştur. Şekil 3'teki hava fotoğrafı Fındıkzade Çukurbostan Parkının 2010'daki organik tasarımını (sol taraf) ve sağ taraf ise 2012 yılında Fatih Belediyesi tarafından geometrik bir tasarımla yenilenen parkı göstermektedir.



Şekil 3. Fındıkzade Çukurbostan Şehir Parkının 2010 ve 2012 sonrası Hava Fotoğrafları

Şekil 4, Fındıkzade Çukurbostan Şehir Parkının hali hazır hava fotoğrafı ve mevcut aktivitelerin PPS mekân kalite diyagramındaki başlıklara göre sınıflandırmasını göstermektedir

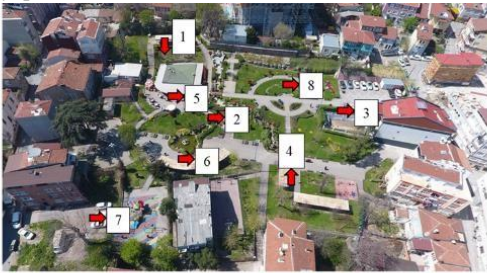


Şekil 4. Fındıkzade Çukurbostan Şehir Parkının Genel Görünümü, Drone ile Çekilen Farklı Perspektiflerden Mevcut Aktivitelerin Fotoğrafları (Yazarlar)

Geçmişte su sarnıcı olarak inşa edildiğinden, park 12-15 metre yol kotunun altında kalmış olup girişte güvenlik kulübesi yer almaktadır. Bu sayede giriş çıkışların kontrol edilmesi ile daha güvenli bir mekan yaratılmıştır. Sarnıç duvarına bitişik olarak düzenlenmiş çift yönlü araç-yaya geçiş rampası ile parkın sol kısmındaki rampadan hizmet yapılarına, sağ taraftaki inişten ise parka erişilebilmektedir. Park içerisinde çocuk oyun alanları, meydan ve ışınal süs havuzları, 3 farklı noktada jimnastik alanları, gölgelikli ve üstü açık oturma ve dinlenme alanları, basketbol sahaları, futbol halı sahası, kafeterya, ıslanma havuzu, WC yapısı, yürüyüş ve koşu parkurları, yeşil alanlar ve otopark alanı gibi mekânsal düzenlemeler yer almaktadır.

5.2. P2. Kariye Şehir Parkı

Fatih İlçesi, Dervişali mahallesi sınırları içerisinde bulunan Kariye Şehir Parkı yüzölçümü olarak mahalle parkı sınıflandırmasında yer almaktadır. Fatih ilçe belediyesi sorumluluğundaki park toplam 6575,00 m² yüzey alanına sahip olup konum itibari ile tarihi ve kültürel yapılarla çevrelenmiştir.



Şekil 5. Kariye Şehir Parkının Genel Görünümü, Drone ile Çekilen Hali Hazır ve Farklı Perspektiflerden Fotoğrafları (Yazarlar)

Parkın kuzey batısında 6. yy. da kilise olarak inşa edilen, Osmanlı döneminde Fatih Sultan Mehmet'in İstanbul'u fethinden sonra 1511 yılında camiye dönüştürülen "Kariye Müzesi" yer almaktadır (2020 tarihinde cami olarak ibadete açılmıştır). Parkın çevresinde ve yakınında çok sayıda ahşap tescilli bina, kilise ve cami bulunmaktadır. Parka ulaşım toplu taşıma ile 250-300 metre yürüme mesafesinde bulunan Fevzipaşa Caddesi'nden geçen otobüs ve dolmuş hatları ile sağlanmaktadır. Parka yaya olarak Kariye Türbesi Sokak, Salma Tomruk Caddesi ve Neşter Sokaklardan girişler bulunmakta olup, Kariye Türbesi Sokak tarafından girişte 15 araç kapasiteli otopark yer almaktadır. Parka girişler kontrolsüzdür. Çevresindeki cadde ve sokaklar tali araç yolu olarak kullanıldığından yaya geçişlerinde olumsuzluk yaşanmamaktadır. Park içerisindeki fonksiyonların mekânsal dağılımına bakıldığında çocuk oyun alanı, gölgelikli ve üstü açık oturma ve dinlenme alanları, bitki gösteri alanları, yapay şelale (su ögesi), kafeterya yapısı, seyir terasları, fitness alanı, basketbol sahası, otopark ve yeşil alanlar yer almaktadır.

5.3. P3. Kadirga Parkı

Fatih İlçesi, Şehsuvar Bey mahallesi sınırları içerisinde yer alan Kadirga Parkı bulunduğu mahallenin ve Fatih ilçesinin eski parklarından. Mahalle kültürü ve komşuluk ilişkilerinin hala devam ettiği bölgede toplu taşıma ile parka ulaşım oldukça zordur. Konumu itibariyle Kadirga Limanı Caddesi ve Kadirga Meydanı Sokaklar üzerinden yaya girişi mümkündür. Parkın girişleri kontrolsüz olup sınırlayıcı duvarlar emniyet açısından yetersizdir. Yaklaşık 200 metre mesafedeki Kennedy Caddesi üzerinde bulunan otobüs durakları en yakın toplu taşıma olanağıdır. Parka özel araçla (bisiklet, motosiklet, otomobil) ulaşım mümkün olsa da otopark imkanı yoktur. Parkın çevresindeki cadde ve sokaklar tali araç yolu olduğu için yaya geçişini olumsuz etkilememektedir. Park içerisinde fonksiyonların mekânsal dağılımında; gölgelikli ve üstü açık oturma ve dinlenme alanları, bitki gösteri alanları, yapay şelale (su ögesi), çocuk oyun alanı, fitness alanı, basketbol sahası, kafeterya yapısı, seyir terasları, otopark ve yeşil alanlar yer almaktadır.



Şekil 6. Kadirga Parkının Genel Görünümü, Drone ile Çekilen Hali Hazır ve Farklı Perspektiflerden Fotoğrafları (Yazarlar)

Park 5.463,83 m² lik bir yüzeye sahip olan park içinde bulunan metruk yapılar nedeniyle aktif park kullanım alanı azalmıştır. Ayrıca içinde Şehsuvar Bey mahallesi muhtarlık yapısı, Küçük Ayasofya Spor Kulübü Lokali, parkın sınırında Kumkapı Polis

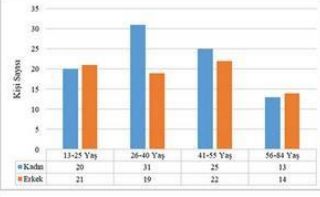
Merkezi, demir parmaklıklarla korunan Esmâ Sultan Namazgâhi ve kafeterya yapısı yer almaktadır. Çevresinde tarihi nitelikteki ahşap evler, kiliseler, tarihi hamam bulunan Kadirga Parkı, Sultanahmet ve Laleli bölgesine yakın olması nedeniyle ticari ve turistik açıdan yoğun şekilde yayalar tarafından kullanılmaktadır.

6. Verilerin Analizi ve Değerlendirilmesi

Verilerin analizi aşamasında tüm parklardaki anket katılımcılarının %53.94'ü kadın, %46.06'sı erkek olup; kadın katılımcıların %60.67'si evli, %34,83'ü bekar. Erkek katılımcıların ise %57,89'u evli, %39,47'si bekar. Katılımcıların %3,64'ü diğer seçeneğini işaretlemiştir (Tablo 4). Katılımcıların yaş aralığı 13 ile 84 yaş aralığında olup ağırlıklı olarak 17, 18, 25, 32, 50 yaşlarında kullanıcıların parklardan aktif olarak faydalandığı gözlemlenmiştir.

Tablo 4. Katılımcıların Demografik Bilgileri (Cinsiyet, Medeni Durum ve Yaş Aralığı)

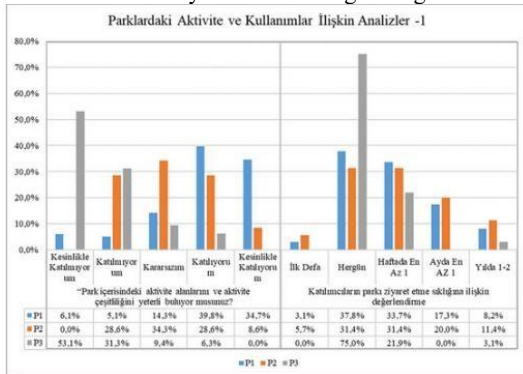
Cinsiyet	Medeni Durum	Medeni Durum			Toplam
		Evli	Bekar	Diğer	
Kadın	Sayı	54	31	4	89
	% Cinsiyet	60,67%	34,83%	4,49%	100,00%
	% Medeni Durum	55,10%	50,82%	66,67%	53,94%
	% Toplam	32,73%	18,79%	2,42%	53,94%
Erkek	Sayı	44	30	2	76
	% Cinsiyet	57,89%	39,47%	2,63%	100,00%
	% Medeni Durum	44,90%	49,18%	33,33%	46,06%
	% Toplam	26,67%	18,18%	1,21%	46,06%
Toplam	Sayı	98	61	6	165
	% Cinsiyet	59,39%	36,97%	3,64%	100,00%
	% Toplam	59,39%	36,97%	3,64%	100,00%



6.1. Parklardaki Aktivite ve Kullanımlar İlişkin Analizler

Katılımcılara anketin ikinci bölümünde aktivite ve kullanımlara ilişkin görüşlerine yönelik toplam 4 soru sorulmuş olup **“Park içerisindeki aktivite alanlarını ve aktivite çeşitliliğini yeterli buluyor musunuz?”** sorusuna ilişkin katılımcıların cevapları parklara göre farklılık göstermektedir. Fındıkzade Çukurbostan Şehir Parkı (P1) kullanıcıların çoğunluğu aktivite çeşitliliğinin yeterli olduğunu (%74.5) katılıyorum ve kesinlikle katılıyorum diye belirtirken aktivite alanı ve çeşitliliği açısından en yetersiz park Kadirga Parkı (P3) (%6.3) olduğu belirlenmiştir. Katılımcıların parkı ne sıklıkla ziyaret ettiklerine ilişkin soruya verdikleri cevaplar çoğunlukla kullanıcıların parkları her gün veya haftada en az 1 kez ziyaret etmeleri olarak işaretlenmiştir (Tablo 5).

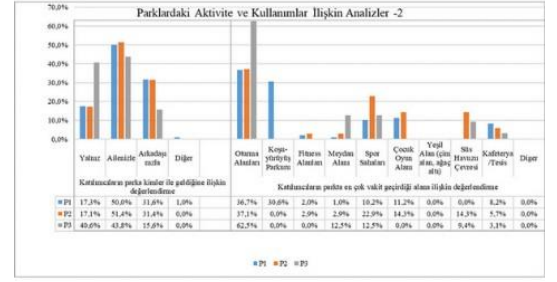
Tablo 5. Katılımcıların Aktivite Çeşitliliklerini Yeterli Bulup Bulmadıkları ve Ziyaret Etme Sıklığı ile İlgili Yanıtlar



Katılımcıların parklara kimlerle geldiği sorusuna ilişkin değerlendirmede; her üç parkta kullanıcıların daha çok aileleri ile ziyaret ettikleri (ortalama %50 gibi) tespit edilmiştir. Katılımcılara parkta en çok vakit geçirdikleri aktivite alanı neresidir sorusuna genel olarak tüm parklarda oturma alanı cevabı P1 (%36.7), P2 (%37.1), P3 (%62.5) dikkat çekmektedir.

Buluşma noktaları, fitness alanları ve çocuk oyun alanları diğer aktiviteler ile karşılaştırılınca çok az bir orana sahiptir (Tablo 6).

Tablo 6. Katılımcıların Parka Kimler ile Geldikleri ve En Çok Vakit Geçirdikleri Alana İlişkin Yanıtlar



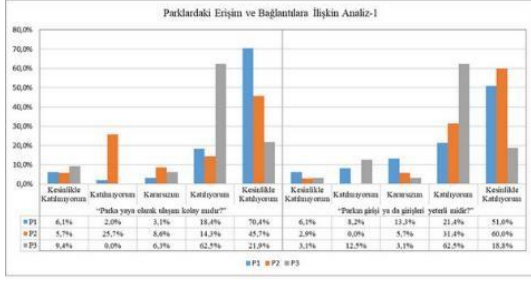
Aktivite ve Kullanımlara ilişkin analizler ve gözlem sonuçlarına göre; **Fındıkzade Çukurbostan Şehir Parkı** estetik olarak yetersiz olsa da, işlevsel olarak kullanıcılar tarafından yoğun biçimde kullanılmaktadır. Parktaki kent mobilyaları ise oldukça sık ve karmaşık bir düzendedir. Pergola üst örtülerinde yer alan branda kaplamaları parkta yapay bir görünüm oluşturmaktadır. Parkın yeşil alan, sert zemin ve kent mobilyalarının mekânsal ilişkileri basit bir kurgudur. Parkın içerisinde amacı dışında kullanılan yapılar parkın görünümüne olumsuz etki etmektedir. Park içerisindeki süs havuzlarının geometrik formda planlaması ile diğer fonksiyon alanları arasında bir uyum bulunmamaktadır.

Çalışma alanlarından **Kariye Şehir Parkı** topoğrafik olarak eğimli bir alanda yer aldığından merdiven ve rampa geçişleriyle kullanıcılara hareketli aktivite olanakları sunmaktadır. Parkın en alt kademesinde iki farklı eklentiyle sportif amaçlı mini bir basket sahası ve çocuk oyun alanı oluşturulmuştur. Orta ve en alt kademesinde ise spor alanları, çocuk oyun alanları ve fitness alanları ağaçların gölgesinden yararlanacak şekilde kurgulanmıştır. Ancak Kariye Müzesi'nin cephesini kapatmamak için park alanındaki ağaçlandırmanın az tutulduğu görülmüştür. **Kadirga Parkında** ise, sert zeminlerinde doğal kayrak taşı ve renkli beton gibi karma bir döşeme düzeni yer almaktadır. Parkın kullanıcılarına sunduğu aktivite alanları; çocuk oyun alanı ve oturma alanlarıdır. Çocuk oyun alanları mevcut ağaç yoğunluğu ile gölge alanda kalmakta ve oyun alanı içerisinde yeterli sayıda oyun aletleri bulunmaktadır.

6.2. Parklardaki Erişim ve Bağlantılara İlişkin Analizler

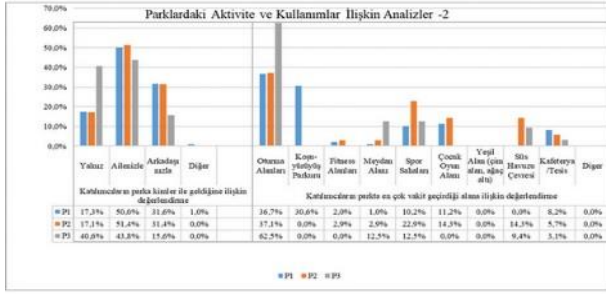
Kullanıcıların parka erişimlerine yönelik toplam 5 soru sorulmuştur. Birinci soru **“Parka yaya olarak ulaşım kolay mıdır?”** sorusuna her 3 park için yaya ulaşımı yüzdeleri iyi ve çok iyi arasında değişmektedir. Erişime ilişkin katılımcıların buldukları parklarda **“Parkın girişi ya da girişleri yeterli midir?”** sorusu yöneltilmiştir. Katılımcılardan gelen cevaplar değerlendirildiğinde seçilen parkların tamamında girişlerin yeterli olduğuna dair cevaplar tespit edilmiştir (Tablo 7).

Tablo 7. Katılımcıların Yaya Olarak Parka Ulaşımı ve Parkın Giriş Çıkışlarının Güvenilirliği Oranları



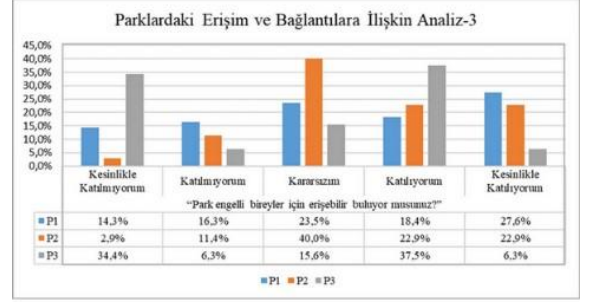
Katılımcılara “Park içerisindeki aktivite alanlarına kolay erişebiliyor musunuz?” sorusu sorulmuş ve kullanıcılardan en fazla; Fındıkzade Çukurbostan Şehir Parkı %63,3 oranla aktiviteler arasında en iyi ulaşımına sahip olan parktır. Katılımcılara erişim ve bağlantılar bölümü altında sorulan bir diğer soru yönlendirici ve bilgilendirici amaca yönelik “Parkta yeterli miktarda bilgi ve yönlendirme levhası var mıdır?” sorusu olmuştur. Katılımcıların en çok tercih ettiği cevaplar; Fındıkzade Çukurbostan Şehir Parkı % 35,7 oranında “Kesinlikle Katılıyorum” cevabı ile olumlu cevap verirken diğer parklardaki kullanıcılar sırasıyla % 11,2 (P1), % 42,9 (P2) ve % 56,3 (P3) oranlarında “Kesinlikle Katılmıyorum” cevaplarını vermiştir. Bu durum parklarda bilgi ve destinasyonlara yönlendirme konusunda eksiklikler olduğunu ifade etmektedir (Tablo 8).

Tablo 8. Katılımcıların Park İçindeki Aktivitelere Erişebilirlikleri ve Yönlendirme Elemanlarının Yeterli Olup Olmadığına Dair Yanıtlar



Katılımcılara bu anket bölümünün son sorusu olarak “Park engelli bireyler için erişebilir buluyor musunuz?” sorusu sorularak farkındalıkları ve konuya ilişkin bakış açıları değerlendirilmiştir. Fındıkzade Çukurbostan Şehir Parkı kullanıcıları en fazla % 27,6 oranında “Kesinlikle Katılıyorum” ve akabinde %23,5 oranında “Kararsızım” cevabı ile yakın cevaplar vermişlerdir. Kariye Şehir Parkı %40 oranlarında “Kararsızım” cevabı verirken; Kadırga Parkı %37,5 oranlarında “Katılıyorum” cevaplarıyla kullandıkları parkların engelliler için erişilebilir olduğunu belirtmişlerdir (Tablo 9).

Tablo 9. Engelli Bireylerin Parka Erişebilirlikleri ile İlgili Katılımcıların Düşünceleri



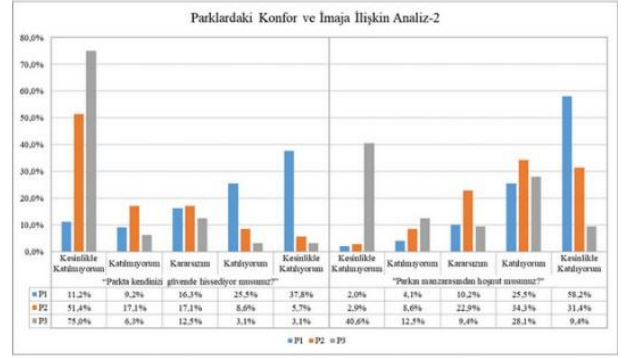
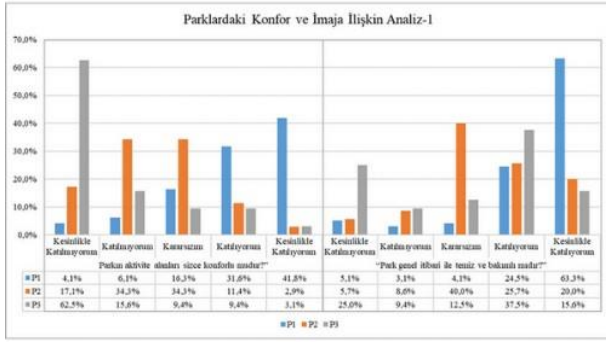
Erişim ve Bağlantılara ilişkin analizler ve mekânsal gözlem sonuçlarına göre; **Fındıkzade Çukurbostan Şehir Parkı** fiziksel yapısı itibari ile kullanıcılara sıradışı bir görünüm sunmaktadır. Çevresindeki cadde, sokak ve konut yapılarının kotuna göre yaklaşık 10-12 metre aşağıda olması nedeniyle parkın giriş ve çıkışı kısıtlı olanaklardadır. Araç ve yaya girişine olanak sağlayan rampalar ile parka erişim sağlanmaktadır. Rampa eğimi yaya rampası standart ölçüsü dışında olduğundan engelli bireylere rahatça erişim sağlamamaktadır. Parkın sert zemin düzeni geometrik formda ve simetrik düzende olup yaya yolları acil durumlar için 3 metre genişliktedir. Yaya yolu sirkülasyonu parkın her noktasına rahatlıkla ulaşılabilecek düzendedir.

Çalışma alanlarından **Kariye Şehir Parkının** 5 farklı noktadan girişi olup, girişlerde kontrollü giriş- çıkış sağlanması amacıyla kapı bulunmaktadır. Parkta yer alan kent mobilyaları çalışma kapsamındaki diğer iki park ile benzer niteliklere sahiptir. **Kadırga Parkı** üçgen geometrik planlamaya sahip olup, kontrolsüz girişleri vardır.

6.3. Parklardaki Konfor ve İmajı İlişkin Analizler

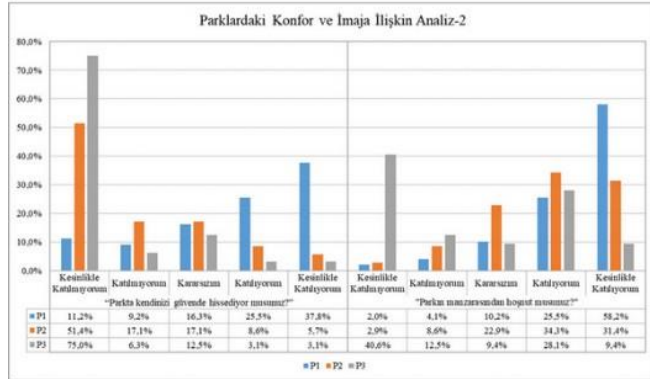
Anket formunun bu kısmında parklardaki estetik ve ergonomik altyapının sürdürülebilirliği ve bu kapsamda yürütülen temizlik, bakım ve güvenlik hizmetlerine yönelik kullanıcı görüşleri hususunda 6 soru sorulmuştur. Katılımcılara bu kapsamda ilk olarak “Parkın aktivite alanları sizce konforlu mudur?” sorusuna, Fındıkzade Çukurbostan Şehir Parkı kullanıcıları % 41,8 oran ile “Kesinlikle Katılıyorum” cevabı verirken, Kariye Şehir Parkı kullanıcıları %34,3 oranında eşit şekilde “Katılmıyorum” ve “Kararsızım” cevapları vermişlerdir. Kadırga Parkı kullanıcıları ise %62,5 oranı ile “Kesinlikle Katılıyorum” şeklinde işaretlemişlerdir (Tablo 10). Katılımcılara “Park genel itibari ile temiz ve bakımlı mıdır?” sorusu sorulmuş ve Kariye Şehir Parkı dışındaki parklardan “Kesinlikle Katılıyorum” ve “Katılıyorum” cevapları alınmıştır. Kariye Şehir Parkı kullanıcılarından %40 oranında “Kararsızım” cevabı gelmiştir. Genel itibariyle parkların temizliği ve bakımı hususunda Fındıkzade Çukurbostan Şehir Parkı hariç diğer iki parkta memnuniyet tespit edilmemektedir (Tablo 10).

Tablo 10. Parkın Aktivite Alanları İle İlgili Konfor ve Temizlik Açısından Değerlendirilmesi



Konfor ve imajın kavranmasına yönelik olarak katılımcılara **'Parkta kendinizi güvende hissediyor musunuz?** sorusu sorulmuş ve dikkat çeken çoğunlukta; Kariye Şehir Parkı' nda %51,4, Kadırga Parkı' nda %75 oranlarında "Kesinlikle Katılmıyorum" cevabı alınmıştır. Fındıkzade Çukurbostan Şehir Parkı'nda %37,8 oranında "Kesinlikle Katılıyorum" cevabı ortaya çıkmıştır. Katılımcılara **buldukları parkın manzarasından hoşnut musunuz?** sorusuna ise Fındıkzade Çukurbostan Şehir Parkı' nda kullanıcılar %58,2 "Kesinlikle Katılıyorum" cevabı vermiş olup sırasıyla Kariye Şehir Parkı (%31,4) oranla ikinci sırada yer almaktadır. Kadırga Parkı kullanıcıları ise %40,6 ile "Kesinlikle Katılmıyorum" cevabı ile parkın manzarasından hoşnut olmadıklarını dile getirmişlerdir. Tablo 11, çalışma alanlarının güven ve imajları ile ilgili kullanıcıların yüzdelerle değerlendirmelerini göstermektedir.

Tablo 11. Parkın Konfor ve manzara açısından kullanıcı değerlendirmeleri yüzdeleri



Anket katılımcılarına parkların konfor ve imajını değerlendirilmek üzere sorulan **"Parkın dışardan görünümü sizce çekici midir?"** sorusuna Fındıkzade Çukurbostan Şehir Parkı kullanıcıları (%68,4), Kariye Şehir Parkı (%34,4) "Kesinlikle Katılıyorum" cevabı verirken Kadırga Parkı (%43,8) kullanıcıları ise "Katılıyorum" cevabını vermişlerdir. Bu sonuç Fındıkzade Çukurbostan parkının daha çekici olduğunu ortaya koymaktadır (Tablo 12). Katılımcılarına konfor ve imajlarını değerlendirilmek üzere sorulan **" Park içerisindeki kentsel donatı elemanlarını (bank, piknik masası, çöp kutsu, diğer) estetik ve ergonomik (insan ölçeği ile orantılı) bulunuyor musunuz?"** sorusuna %39,8, %34,7 oranında Fındıkzade Çukurbostan Şehir parkı kullanıcıları kent donatılarını ergonomik bulmaktadırlar. Kadırga Parkı bu bağlamda %3,1 oran ile en alt seviyede yer almaktadır. Tablo 12 parkların dışardan görünümü ve kentsel mobilyaların ergonomik yüzdelerini sırayla Fındıkzade Çukurbostan Şehir Parkı, Kariye Şehir parkı ve Kadırga Parkında açıklamaktadır.

Tablo 12. Parkların Dıştan Görünüm ve Kent Mobilyaların Ergonomi Yüzdeleri

Konfor ve İmajla ilişkin analizler ve mekânsal gözlem sonuçlarına göre; **Fındıkzade Çukurbostan Parkı** kot farkından dolayı parka girişte kullanıcılara üst kotlardan gözlem imkanı vermekte ve park içerisinde yer alan ağaçların tepe taçları ve çim alanlar girişte kullanıcılara estetik bir karşılama sunmaktadır. Ağaç türleri genel itibarı ile yolları vurgulayacak şekilde alle boyunca dikilmiştir. Park içi bitkilendirmede ıhlamur (*Tilia tomentosa*), çınar (*Platanus occidentalis*), sığla (*Liquidambar styraciflua*), mabed (*Ginkgo biloba*) ağacı gibi yaprak döken bitkiler olduğundan sonbahar ve kış aylarında ağaçlar çekiciliğini kaybetmektedir. Bitki çeşitliliği, çiçek, yaprak renk çeşitliliği ve kokulu türler oldukça yetersizdir.

Parkın merkez noktasında ışınal yolların keşiştiği süs havuzu ve sert zeminleri parkın odak kısmını oluşturmaktadır. Spor alanları, çocuk oyun alanları ve jimnastik alanları yeşil alan sınırlarında çit bitkileri ile mekânsal vurgu artırılmıştır. Parkın sert zeminini doğal ve yapay döşeme malzemesiyle kaplanmış olup, belirli aralıktaki derzlerle kullanıcıların tek düze bakış açısını kırılmaktadır. Parktaki aydınlatma 10-12 m yükseklikteki aydınlatma direkleri ile sağlandığında, ilkbahar ve yaz aylarında yapraklı ağaç atlarında yeterli ışığın gelmediği karanlık kör noktalar oluşmaktadır. Bu nedenle belligelelerde alçak boyulu aydınlatma elemanlarının kullanımı ve kent mobilyalarında ışık oyunlarının kurgulanması bu güvensiz durumu ortadan kaldıracaktır.

Kariye Parkının, parkın kuzeybatısında yer alan Kariye Müzesinin ön bahçesi uyumuyla planlandığı görülmektedir. Üç kademesi olan parkın en üst kademesi Kariye Müzesi ile ilişkili budamaya elverişli çalı grupları ile simetrik biçimde bitkilendirilmiş ve Kariye Müzesi varlığından kaynaklı bu kısımda boyulu ağaç dikilmediği gözlemlenmiştir. Bu kısımda sert zeminler formal bir düzendedir. İlk kademede kafeterya binası yer almaktadır. Parkın yaklaşık 1/5 ini kaplayan kafe işlevli binanın açık-kapalı teras kısmı ve arkasındaki şevli alanda kurgulanan set teraslamalarının oldukça elverişsiz olduğu görülmektedir. Parkın topoğrafyası ile uyumlu şekilde konumlandırıldığı görülen yapay şelale yakın çevresindeki bitkilendirme ile estetik bir görünüm oluşturmaktadır.

Park içerisinde yer alan yaşlı ibrelili ağaçlar (çam (*Pinus Pinea*) ve sedir (*Cedrus libani*) ağacı) her mevsim yeşil ve boyulu ağaçlar olması nedeniyle parka ayrı bir estetik değer kazandırmaktadır. Park içi aydınlatma diğer parklarla benzer nitelikte yüksek aydınlatma direkleriyle yapılmıştır. Bunun yerine arka fonunda yer alan Kariye müzesi ile uyumlu, içerisindeki bitkisel materyalleri vurgulayan, havuzun yansıma ve su hareketlerini ön plana çıkaran bir aydınlatma uygulaması parkın mekân kalitesini arttıracaktır.

Diğer çalışma alanı **Kadırga Parkı**'nın sert zeminleri informal bir düzende olup parkın en dikkat çeken görsel alanı ortasında yer alan belirli bir geometrik düzende olmayan süs havuzudur. Parkın içerisindeki ağaçlar boyulu ve yetişkin olup ağırlıklı olarak Çınar ağaçlarının (*Platanus occidentalis*) varlığı dikkat çekmektedir. Bitkileri ve sert zemin düzeni ile bu denli organik bir parkın içerisinde farklı amaçlarla konumlandırılmış yapısal düzenlemeler, parkın işlevsel ve estetik durumunu olumsuz etkilemekte ve parkın genel görünümünde yoğunluk oluşturmaktadır. Kadırga Parkı yakın çevresindeki çeşitli müdahaleler, kontrolsüz ve çok sayıda park girişi, yetişkin ağaçların sık ve yoğun olmasından kaynaklı yetersiz aydınlatma, akşam saatlerinde güvenlik problemleri yaşanmasına neden olmaktadır. Bu sonuçlar parkın mekân kalitesini ciddi derecede etkilemekte ve kullanıcıların memnuniyetsizliğine sebep olmaktadır.

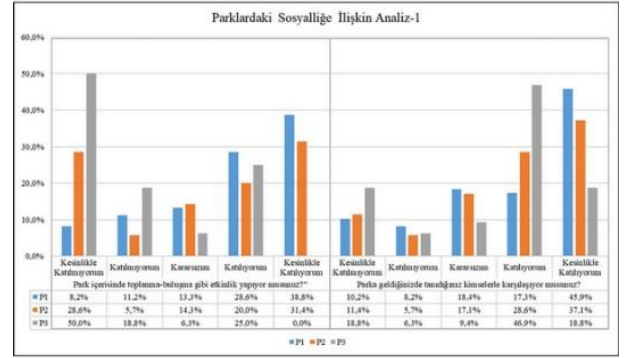
Kadırga Parkı mekân kalitesini arttırmaya yönelik; parkın çevresindeki yapısal müdahaleler önlenerek park ile mekânsal ilişki sağlanması, sık ağaçların seyreltilmesi, parkın giriş sayısı azaltılarak kontrollü giriş-çıkış sağlanması, park içerisindeki tarihi namazgah yapısının ön plana çıkartılması, yoğun ve sık ağaçlardan kaynaklı gölgelik alanlar nedeniyle zemindeki yetersiz yeşil alanlarda gölgeye dayanıklı çim ve çalı gruplarının dikilmesi gerekmektedir. Ayrıca parkın doğa ile ilişkisini ön plana çıkartacak kent mobilyalarının kurgulanması ve bu doğrultuda seçilecek malzemeler ile yapılacak müdahaleler kullanıcıların güvenlik hissiyatını arttıracaktır.

6.4. Parklardaki Sosyalliğe İlişkin Analizler

Parklarda mekân kalitesi değerlendirilmesine ilişkin kalite kriterlerinde son olarak "Sosyallik" konusu incelenmek üzere kullanıcılara beş soru sorulmuştur. Katılımcıların parkı kullanımı sırasında "**Park içerisinde toplanma-buluşma gibi etkinlik yapıyor musunuz?**" sorusu sorulmuş, Kariye parkına göre diğer iki parkta buluşma-toplanma alanları daha çok olup Kadırga Parkında

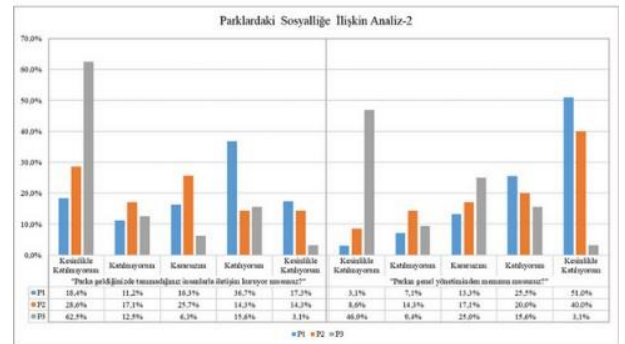
%50 oranda anket katılımcıları 'kesinlikle katılmıyorum' diyerek alanı sosyalleşme açısından zayıf bulmaktadırlar. Kariye Şehir Parkında katılımcılar yakın oranlarda "Kesinlikle Katılmıyorum" ve "Katılıyorum" cevaplarını verdiklerinde net bir öngörü ifadesine yer verilememektedir. Fındıkzade Çukurbostan Şehir Parkı katılımcıları sırasıyla en fazla cevap verilen % 38,8 i "Kesinlikle Katılıyorum" ve % 28,6 lık "Katılıyorum" cevapları ile toplanma-buluşma etkinliklerinde kullanıcılar tarafından tercih edildiği öngörülmektedir. Katılımcılara sosyallik başlığı altında "**Parka geldiğinizde tanıdığınız kimselerle karşılaşıyor musunuz?**" sorusuna Fındıkzade Çukurbostan Şehir Parkı % 45,9 u ve Kariye Şehir Parkı %37,1 katılımcılarının yüksek oranda "Kesinlikle Katılıyorum" cevabı vererek parka her geldiklerinde kesinlikle tanıdık birileri ile karşılaştıklarını belirtmişlerdir. Bu oran Kadırga Parkında %18,8 olarak tespit edilmiştir. Tablo 13 bu iki soruya verilen cevapların yüzdeliklerini diyagram halinde göstermektedir.

Tablo 13. Parkların Sosyallik Açısından Değerlendirme Yüzdelikleri

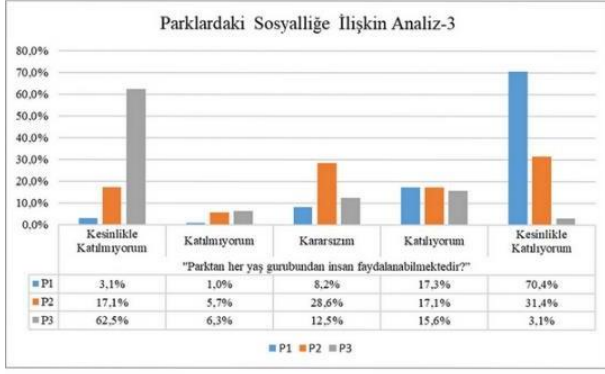


Katılımcılara sorulan "**Parka geldiğinizde tanımadığınız insanlarla iletişim kuruyor musunuz?**" sorusuna Fındıkzade Çukurbostan Şehir Parkı katılımcıları % 36,7 oranı ile en fazla "Katılıyorum" cevabı verirken diğer araştırma alanlarında katılımcılar en fazla "Kesinlikle Katılmıyorum" cevabı vererek alanı diğer tanımadık insanlarla iletişim kurmaya uygun bulmamaktadırlar. Katılımcılara sosyallik başlığı altında sorulan bir diğer soru katılımcıların genel fikirlerini öğrenmeye yönelik "**Parkın genel yönetiminden memnun musunuz?**" sorusu olmuştur. Fındıkzade Çukurbostan Şehir Parkı katılımcıları %51,0 ile Kariye Şehir Parkı katılımcıları ise % 40 ile "Kesinlikle Katılıyorum" cevabı verirken % 46,9 oranı ile Kadırga Parkı katılımcıları "Kesinlikle Katılmıyorum" cevabı ile parkın genel yönetiminden memnun olmadıklarını ifade etmişlerdir. Tablo 14 bu durumu özetlemektedir.

Tablo 14. Parkların Yönetim Sistemi ve Sosyallik Açısından Değerlendirmesi



Sosyallik kalite kriteri kavramı altında son olarak "**Parktan her yaş grubundan insan faydalanabilmektedir?**" sorusuna ise Fındıkzade Çukurbostan Şehir Parkı, Kariye Şehir Parkı katılımcıları sırasıyla % 70,4 ve % 31,4 oranlarında "Kesinlikle Katılıyorum" derken, Kadırga Parkı katılımcıları ise % 62,5 lik çoğunluk oranla "Kesinlikle Katılmıyorum" cevabı ile olumsuz görüşlerini bildirip parkın her yer grubuna hitap etmemesini tespit etmişlerdir. Tablo 15, parkların her yaş grubu tarafından kullanılıp veya tersi kullanılmadığının yüzdelik oranlarını ortaya koymaktadır.

Tablo 15. Parkların Farklı Yaş Grupları Tarafından Kullanma Yüzdeleri

Sosyalliğe ilişkin analizler ve mekânsal gözlem sonuçlarına göre; **Fındıkzade Çukurbostan Parkında** Parkın işinsal düzeni içerisinde en büyük fonksiyon alanı çocuk oyun alanı olup içerisinde yaş gruplarına göre oyun aletlerinin ayrılmamış olması kullanıcıların arasında kargaşa ve memnuniyetsizlik yaratmaktadır. Park içerisinde sportif aktivite alanları arasında bütünleşik bir düzen bulunmakta olup koşu-yürüyüş parkuru genişliği kullanıcı aktivite alanı açısından 2 metre olup karşılıklı ya da yan yana en fazla 2 kişinin geçişini sağlamaktadır. Koşu ve yürüyüş için kullanıcıların yan yana rahatlıkla geçebileceği daha geniş mesafenin olması gerekmektedir.

Kariye Şehir Parkında Parkın orta kademesinde anlamsız sert zemin elemanları, gölgelik oturma alanları ve fitness spor alanları yer almaktadır. Bu fonksiyonların mekânsal dağılımında ilişkili bir düzen içinde olmadığı görülmektedir. İnsanların yürüyüş ve koşu alanlarında sosyalleşme olanakları bulunmaktadır.

Kadırga Parkında parkın doğa ilişkisini ön plana çıkartacak kent mobilyalarının kurgulanması ve bu doğrultuda seçilecek malzemeler ile yapılacak müdahaleler kullanıcıların güvenlik hissiyatını arttıracak, aktivite imkanlarını daha işlevsel bir hale getirecek, parkı daha okunaklı kılacak ve parkın çevresinde gruplaşan yapılarla kurulacak ilişki ile kendi içerisinde sosyalleşme imkanını sunarak parkın mekân kalitesini arttıracaktır.

7. Sonuç ve Öneriler

Araştırma kapsamında seçilen parklarda mekânsal değerlendirmeler sonucunda; estetik kaygının ön planda olmadığı, kullanıcı katılımının göz önüne alınmadığı, alan kullanımlarının genel parkların bütünü ile ilişki kurgulanmadığı, kentsel donatı elemanlarının mekânsal niteliklerde planlanmadığı, süs havuzu, plastik obje gibi görsel etkiyi arttıracak öğelerin parklarda tercih edilmediği, bitkilendirmelerde denge, birlik ve zıtlık gibi tasarım ilkelerinin göz önünde bulundurulmadığı ve belirli bitkiler dışına çıkılmadığından bitkisel düzenlemelerde benzerlik ve tekdüzelik olduğu, parkların plan yaklaşımlarında simetri ve formal düzenin tercih edildiği görülmektedir. Fındıkzade Çukurbostan Parkının 2014 yılındaki tasarımı organik bir şekle sahip iken daha sonradan geometrik bir formla proje geliştirilerek uygulanmıştır. Park tasarımlarındaki şekillerin anket çalışmalarındaki soruların cevaplarında değişikliğe yol açabileceği düşünülmektedir. Parklardaki fonksiyon çeşitliliğinin artırılması noktasında yenilikçi yaklaşımların göz önünde bulundurulmadığı, parkların ilçenin tarihi bütünlüğü ile uyum içinde kurgulanmadığı, parkların topoğrafik özellikleri göz önüne alınarak mekânsal düzenlemelere çeşitlilik katılmadığı sonuçları ön plana çıkmaktadır.

Kentsel mekân içinde kamusal kullanıma hizmet veren açık ve yeşil alan olan parklar, ilçede dağınık halde bulunmakta olup imar problemlerinden kaynaklı olarak ta ufak yüz ölçümlerde parsel bazında düzenlenmişlerdir. Yeterli kontrol sağlanmadığından yoğun bir şekilde kamu malı zarar görmekte ve asayiş problemleri yaşanmaktadır. Yaşanan bu problemler bilinçli kentlilerin parklardan faydalanması noktasında kalitesiz kentsel mekân algısı yaratmaktadır.

İlçede büyükşehir belediyesi sorumluluğundaki parklar yerel halkın yoğun olarak kullanmadığı, konut alanlarına uzak, yerelde ulaşım ve erişimin zor olduğu, yerli ve yabancı turistlere hizmet edecek nitelikte daha çok estetik (çiçek, çalı dikimi, plastik obje barındıran) peyzaj kaygısı içeren alanlardır. İlçe belediyesi sorumluluğundaki parklar ise yerel halka hitap edecek şekilde kurgulanmış, her yaşta kullanıcıların faydalanabileceği şekilde planlanmış olup; içerisinde rekreatif, sportif ve ekolojik gereksinimlere ihtiyaç verecek donanımları barındırmaktadır. Tarihi Yarımada parklarının mekân kalite kriterlerine göre değerlendirilmesi sonucunda Fatih ilçesinin somut ve soyut kentsel birikimleri; tarihi ve kültürel zenginlikleri, demografik çeşitliliği, kozmopolit yapısı ve sosyo- ekonomik çeşitliliği yerel ölçekte kullanıcılarına sunduğu kentsel dış mekân özellikleri olarak ön plana çıkmaktadır. Ayrıca insanların duygusal, fiziksel, sosyal, rekreatif ve kültürel gereksinimlerine cevap verebilecek nitelikte kaliteli kentsel mekânların kurgulanmasında verilerin analizi ve değerlendirilmesi sonucunda yapılacak düzenlemelerde kaliteli kentsel mekân standartlarını sağlayan park alanlarının, kullanıcı memnuniyetinin artacağı ve bir takım kentsel problemleri absorbe edeceği ve dolaylı olarak toplumsal refahı sağlayacağı sonucu ortaya çıkmaktadır. Parkların topoğrafik yapıları, yüz ölçümleri, kent içindeki konumları, düzenlenen alandaki mevcut bitkiler ve çevresel faktörler göz önüne alınarak prototip projelerin uygulanmasından kaçınılarak bölgeye özgün projelerin tasarımı önerilmektedir. Ayrıca PPS dört başlığı tanımına göre insanların sosyalleşmesindeki aktivite çeşitliliklerinin parkların yüz ölçümleri ile doğrudan etkileşimi tespit edilmiştir.

Kaynakça

- Aksoy, Y., (2001). İstanbul Kenti Yeşil Alan Durumunun İrdelenmesi, Doktora Tezi. İ.T.Ü Fen Bilimleri Enstitüsü, İstanbul.
- Alp, F.A . (1993). Mekân Düzenlemesi ile Davranışlar Arasındaki İlişkiler Açısından Tiyatro Binalarında Kullanıcıya Ait Mekânların İrdelenmesi, Yüksek Lisans Tezi, YTÜ Fen Bilimleri Enstitüsü, İstanbul.
- Altan, İ. (2015). Mimarlıkta Mekân Kavramı, Ofis 2005 Yayınevi, İstanbul.
- Atabek, E. (2002). Kamusal Mekânlarda Kalite: Yıldız Teknik Üniversitesi Kampüsü' nde Kullanıcı Görüşlerine Dayalı Kalite Değerlendirmesi. (Yüksek Lisans Tezi). İstanbul Teknik Üniversitesi, Fen Bilimleri Enstitüsü, İstanbul.
- Carr, S., Francis, M., Rivlin, L. G., & Stone, A. M. (1992). Public space. New York: Cambridge University Press.
- Cattell ve diğ. (2008). Mingling, observing, and lingering: Everyday public spaces and their implications for well-being and social relations, Health & Place 14: 544-561.
- Cullen, T.G. (1961). The Concise Townscape, Londres,

- architectural press.
- Çetinkaya, H. (2015). Bizans Mimarisi, Antik çağdan XXI . Yüzyıla Büyük İstanbul Tarihi, Cilt 8.
- Gehl Architects. (2007). Brighton & Hove Okunabilirlik Çalışması-Kamusal Alan-Kamusal Yaşam.
- Gehl, J. (1987). The Life between Buildings. New York: Van Nostrand Reinhold, 200 p.
- Gökgür, P. (2017). Kentsel Mekânda Kamusal Alanın Yeri, Bağlam Yayıncılık.
- Gürallar, N. (2009). Kamu-Kamusal Alan-Kamu Yapıları - Kamusal Mekân: Modernite Öncesi ve Sonrası için Bir Terminoloji Tartışması, Gazi Üniversitesi, Mimarlık Bölümü.
- Ivey,A., Ivey,M,B., Simek-Downing,L. (1987). Counseling and Psychotherapy: Integrating Skills, Theory and Practice Prentice-Hall International.
- İnan, Z. (2008). Kentsel Açık Alanların Kullanıcı Gereksinimlerine Göre Tasarımı Artvin Çoruh Üniversitesi, Orman Fakültesi Dergisi, 9 (1-2): 12-23.
- İnceoğlu, M. Aytuğ, A. (2009). “Kentsel Mekânda Kalite Kavramı”, Megaron Dergisi, Cilt:4, Sayı:3, (131-146), YTÜ Mimarlık Fakültesi E-Dergisi, İstanbul.
- Kart, N. (2008). “İstanbul Tarihi Yarımada Yeşil Alanlarının Tarihsel Süreç İçerisindeki Değişiminin İrdelenmesi”, (Doktora Tezi). İstanbul Üniversitesi, Fen Bilimleri Enstitüsü, İstanbul.
- Keleş, R. (1990). Kentleşme Politikası, İmge Kitap Evi,719:8-9.
- Krehl;A. (2015). Urban spatial structure: an interaction between employment and built-up volumes.
- Lynch, K. (1960). “The Image of the City”, Massachusetts Institute of Technology,England.
- Lynch.K. (1984). Good City Form MIT Press.
- Project For Public Spaces. (2000). How to turn a place around: a handbook for creating successful spaces, New York, ISBN: 0970632401.
- Sanisa, G., Laforteza, R., Bonnes, M., Carrus, G. (2006). Comparison of two different approaches for assessing the psychological and social dimensions of green spaces. Urban Forestry & Urban Greening,5;121–129.
- Sherer, P.M., (2006). The Benefits of Parks: Why America Needs More City Parks and Open Space, The Trustfor Public Land, (White Paper).
- Topçu, K. Bilsel, S.G. (2016). ‘Geleneksel Gaziantep Çarşısının Mekânsal Kalite Açısından Değerlendirilmesi’, Araştırma Makalesi, Atrium Dergisi, Hasan Kalyoncu Üniversitesi Güzel Sanatlar ve Mimarlık Fakültesi, Gaziantep.
- True, M., E., Türel, H., S. (2017). PPS (Project for Public Spaces)’nin Mekân Diyagramı Temelinde Kamusal Bir Mekânın Analizi, Ege Üniversitesi. Ziraat Fakültesi Dergisi.
- Uzgören, G., Erdönmez, E., M. (2017). “Kamusal Açık Alanlarda Mekân Kalitesi ve Kentsel Mekân Aktiviteleri İlişkisi Üzerine Karşılaştırmalı Bir İnceleme”, Megaron Dergisi, Cilt:12, Sayı:1, (41-56), YTÜ Mimarlık Fakültesi E-Dergisi, İstanbul.
- Yörük, Ğ., B. Gülgün, M. Sayman, ve F.Ü.Ankaya, (2006). Peyzaj Planlama Çalışmaları Kapsamında EgeÜniversitesi Kampüs Örneğindeki Peyzaj Donatı Elemanlarının Ergonomik-Antropometrik Açından İrdelenmesi, Ege Üniversitesi Ziraat Fakültesi Dergisi, 43(1):157–168.
- Whyte, W. H. (1980) “The Social Life Of Small Urban Spaces”, Published by Project for Public Spaces.
- Urban population (% of total population), <https://data.worldbank.org/>, Erişim Tarihi 15 Ocak 2022
- Fatih İlçe Nüfusu, 2018, <https://www.google.com/search?q=2018+fatih+il%C3%A7e+n%C3%BCfusu&rl> , Erişim Tarihi 15 Ocak 2022
- Bugünkü Fatih, <https://www.fatih.bel.tr/tr-TR/bugunku-fatih>, Erişim Tarihi 15 Ocak 2022.
- Fatih İlçe Nüfusu, 2021, TÜİK,2021, <https://www.tuik.gov.tr/> , Erişim Tarihi 20 Ocak 2022
- Hagios Mokios Sarnıcı (Altimermer cukurbostanukurbostanı), <https://bizansconstantin.wordpress.com/2014/11/05/hagios-mokios-sarnici-altimermer-cukurbostani>, Erişim Tarihi 20 Ocak 2022
- Mevzuat Bilgi Sistemi, 2014 <https://www.mevzuat.gov.tr/mevzuat>, Erişim Tarihi 27 Ocak 2022
- Placemaking: The Latest Architecture and News, <https://www.archdaily.com/tag/placemaking>, Erişim Tarihi 25 Ocak 2022
- Life between buildings, <https://www.pps.org/article/jgehl>, Erişim Tarihi 25 Ocak 2022
- What makes a great place?, <https://www.pps.org/article/grplacefeat>, Erişim Tarihi 20 Ocak 2022
- What Makes a Successful Place? <https://www.pps.org/article/grplacefeat>, Erişim Tarihi 20 Ocak 2022