

# KENT KİMLİĞİNİ ETKİLEYEN YÖNLENDİRME VE İŞARETLEME TASARIMLARI ÜZERİNE BİR DEĞERLENDİRME\*

Asım TOPAKLI  
Sakarya Uygulamalı Bilimler Üniversitesi, Türkiye  
atopakli@gmail.com  
https://orcid.org/0000-0003-3850-9091

<i>Atıf</i>	Topaklı, A. (2022). Kent Kimliğini Etkileyen Yönlendirme ve İşaretleme Tasarımları Üzerine Bir Değerlendirme. The Turkish Online Journal of Design Art and Communication, 12 (3), 555-576.
-------------	--

## ÖZ

Yönlendirme ve işaretleme dizge tasarımları, belli bir işlevi olan, bir bütün oluşturacak şekilde bir birine bağlı semt, yol, cadde, sokak, trafik tabelası, koridor, kat, bekleme salonu, acil çıkış kapıları, tuvalet, dinlenme odası ve benzeri öğelerdir. Bu araştırmanın amacı, şehrin kimliğine, insanların beğeni ve algı düzeylerine uygun, tüm toplumlar tarafından kullanılabilir (evrensel), bireylerin işlerini daha çok kolaylaştıracak tasarımlar yapılmasına katkıda bulunmak, çevre grafiklerinin oluşturduğu görsel kirliliği ortadan kaldırmak, özel, kamu ve yerel yönetim makamlarının bakış açılarını daha bilinçli hale getirmektir. Araştırmada çevre grafiği kapsamında bilgilendirme tasarımı içerisinde ele alınan yönlendirme ve işaretleme tasarımlarının niteliklerinin belirlenmesi üzerine odaklanılmıştır. Bu kapsamda Türkiye'deki yedi bölgeden tarihi ve kültürel değerlere sahip Ankara, İstanbul, Diyarbakır, Erzurum, İzmir, Samsun ve Antalya illerindeki mevcut kullanılan yönlendirme ve işaretleme tasarımları tasarım ilke ve elemanlarına göre değerlendirilmiştir. Ayrıca bu illerde kullanılan yönlendirme ve işaretleme tasarımları, kent kimliğine uygunluğu açısından “nasıl?” olması gerektiği tartışılmıştır. Elde edilen bulgular doğrultusunda örnekleme yer alan bazı illerdeki tasarımların grafik tasarım ilkeleri ve kent kimliğine uygunluğu açısından yetersiz oldukları görülmüştür. Bu kapsamda ele alınan tasarımların grafik tasarım ilke, elemanları ile kent kimliğine olan etkisinin göz ardı edilerek tasarlandığı ve konumlandırıldığı söylenebilir. Çalışmadan elde edilen bulgular doğrultusunda kent iletişimde önemli bir unsur olan bilgilendirme grafiklerinin nitelikli olarak tasarlanması sonucu kentin görsel bütünlüğü sağlanabilecek ve kentin yeni bir kimlik kazanabileceği düşünülmektedir.

**Anahtar Kelimeler:** Bilgilendirme Tasarımı, Grafik Tasarım, Yönlendirme Tasarımı, İşaretleme Tasarımı, Kent Kimliği.

## AN EVALUATION ON DIRECTION AND MARKING DESIGNS AFFECTING URBAN IDENTITY

### ABSTRACT

Orientation and marking system designs are neighborhoods, roads, streets, streets, traffic signs, corridors, floors, waiting rooms, emergency exit doors, toilets, rest rooms and similar elements that have a certain function and are connected to each other in a way to form a whole. The aim of this research is to contribute to the production of designs that are suitable for the identity of the city, people's taste and perception levels, can be used by all societies (universal), will facilitate the work of individuals more, eliminate the visual pollution caused by environmental graphics, and make the

\* Bu çalışma, Selçuk Üniversitesi Sosyal Bilimler Enstitüsü Tasarım Anabilim Dalı'nda 09.07.2019 tarihinde kabul edilen “Çevre Grafiği Kapsamında Bilgilendirme Tasarımı ve Sinop İli Önerisi” isimli tezden üretilmiştir.

perspectives of private, public and local government authorities more conscious. The research focused on determining the qualities of orientation and marking designs considered within the scope of information design within the scope of environmental graphics. In this context, the current orientation and marking designs in Ankara, Istanbul, Diyarbakır, Erzurum, İzmir, Samsun and Antalya provinces, which have historical and cultural values from seven regions in Turkey, were evaluated according to design principles and elements. In addition, the orientation and marking designs used in these provinces were discussed as "how?" in terms of their suitability for the identity of the city. In line with the findings obtained, it was seen that the designs in some provinces in the sample were insufficient in terms of their suitability for graphic design principles and city identity. In this context, it can be said that the designs considered are designed and positioned by ignoring the graphic design principles, elements and the effect on the city identity. In line with the findings obtained from the study, it is thought that the visual integrity of the city can be ensured as a result of the qualified design of information graphics, which are an important element in urban communication, and the city can gain a new identity.

**Keywords:** *Information Design, Graphic Design, Orientation Design, Marking Design, Urban Identity.*

## GİRİŞ

Görsel iletişim ve tasarım artık hayatın her alanına girmiş ve çok büyük bir sektör haline gelmiştir. Özellikle son dönemdeki gelişmeler "tasarım" kavramını vazgeçilmezler arasına sokmuş, tasarımı birçok alana hitap edebilir bir hale getirmiştir. Bu durum toplum olarak bizlerin, tasarım kavramını anlamaya ve kendimizi bu bağlamda güncellenmemize sebep oluşturur. Bu sebeple kendimizin ya da toplumun, tasarım beklentilerini karşılamak zorunluluğu içerisindeyiz. Tasarım kavramının vazgeçilmez olması, bizlerin bu duruma uyum sağlamasını beraberinde getirmiştir. Çünkü günümüz tasarım anlayışına ayak uyduramayanlar maalesef birçok problemle karşı karşıya kalmaktadırlar. Bu problemlerle karşı karşıya kalanlardan biri de şehirlerdir.

Günümüz de artık çok daha kalabalık ve toplu halde yaşamayı gerektiren şehirler, içinde barındırdığı toplumlara her türlü kolaylığı sağlamalıdır. Bu kolaylıklardan biri de kentlerin kendine özgü yönelik topluma sunulan bilgilerdir. Nitekim bireylere, sosyal, kültürel, vb. hayatın gerekliliklerini yerine getirme aşamasında kendilerine sunulan her türden bilgi insan yaşantısını daha kolay hale getirmektedir.

Dolayısıyla çevresel bilgilendirme kapsamında verilecek toplum hizmetine sunulacak bilginin, hem hedef kitlesi tarafından çok daha rahat algılanır bir hale dönüştürülmesi hem de şehrin estetik bir kimlik kazanması ve oluşan görsel kirliliğin önlenmesi açısından önem kazanmaktadır. Günümüzde tasarım kavramının önemli güncel bir alt alanı olan bilgilendirme tasarımı da tam burada devreye girmektedir. Şehirlerdeki çarpık kentleşme, şehrin büyümesi ve bunun gibi bazı faktörler birçok alanı etkileyip gelişmesine ve değişmesine sebep olduğu gibi bilgilendirme tasarım alanlarını da bu anlamda etkilemektedir. Dolayısıyla şehirlerdeki bu değişim beraberinde bilgilendirme tasarımlarında farklılara ve yeniliklere sebep olacaktır.

Grafik tasarım ile aralarında organik bir bağ olan bilgilendirme tasarımları içerisinde, birden fazla grafiksel elemanı barındırır. Bu elemanlar; tipografi, malzeme, renk, görüntü ve kompozisyon gibi unsurlardır. Bunlar aynı zamanda tasarımların anlaşılabilirliğini ve algılanabilirliğini sağlamaktadırlar. Bunun yanı sıra değişen ve gelişen teknoloji beraberinde yenilenmeyi getirmiştir. Bilgilendirme tasarımlarında her ne kadar grafiksel elemanların etkisi büyük öneme sahip olsa da, teknolojik gelişmelerinde önemi büyüktür. Teknoloji'deki gelişmeler kullanılabilirliği daha da çok artırmaktadır. Dahası günümüz şehirlerinin önemli bir problemi kimlik sorunu, görsel kirlilik ve bilgilendirme

eksikliği ya da karmaşıklığıdır. Bu kapsamda öncelikle çevresel grafik tasarım içerisinde yönlendirme ve işaretleme tasarımlarının gerekliliklerine bakmak yerinde olacaktır.

## YÖNLENDİRME VE İŞARETLEME TASARIMLARI

Özel ve kamusal, açık ve kapalı mekânlarda insanların yön ve yer bulunmasına yarayan semt, yol, cadde, sokak, trafik tabelası, koridor, kat, bekleme salonu, acil çıkış kapıları, tuvalet, dinlenme odası ve benzeri öğeler yönlendirme tasarımlarını oluşturmaktadır. Kullanıcının vardığı noktayı gösteren bina, kat, oda numarası, isimleri veya yazıları ve benzeri kullanıcıya vardığı yeri gösteren görsel işaretler de işaretleme tasarımlarını oluşturmaktadır. Yönlendirme ve işaretleme tasarımı “sigara içilmez” gibi yasak işaretlerini de belirtir; açık ve kapalı mekânlarda uyulması gereken kuralları gösteren düzenleyici işaretleri de kapsar (Güler, 2008: 91; Fişenk, 2012: 3; Taş, 2014: 11; İ. U. Dur, 2011: 94).

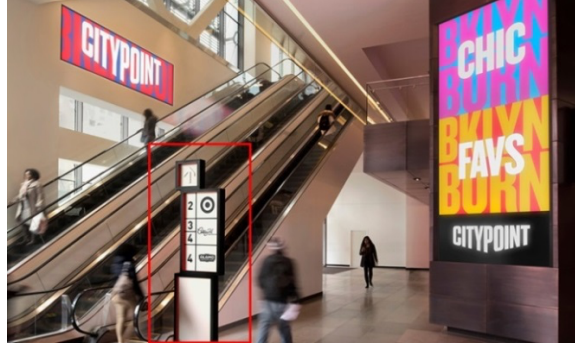
Yönlendirme ve işaretleme öğeleri belirli kurallar ile uygulandığında bir dizge oluşur. Birbirinden farklı tanımlamalar göz önüne alındığında yönlendirme ve işaretleme dizge tasarımları, belli bir işlevi olan, bir bütün oluşturacak şekilde birbirine bağlı öğelerin bütünü olarak kabul edilebilir. Yönlendirme ve işaretleme dizgesinin tek işlevi yön göstermek ya da işaretleme yapmak değildir. Ayrıca bu öğeler, diğer bilgilendirme grafikleriyle birlikte işlevsel hale gelen bir grafik tasarım aracıdır. Bir görsel iletişim aracı olan yönlendirme ve işaretleme dizgesi, yön ve işaretleme için sorulan soruların grafik cevaplar bütünüdür (Fişenk, 2012: 3). Literatür taramasından elde edilen verilerde yönlendirme ve işaretleme dizgelerinin yerleşkelerin kimliğiyle uyumlu olması önemlidir. Bir mekânın kullanıcıları için tasarlanan yönlendirme ve işaretleme dizgeleri, bilgi verme, kişinin mekâna uyumunu sağlama, mekâna kimlik kazandırma, kişiyi mekânda yönlendirme ve dekor oluşturma gibi işlevlere sahiptir. Bununla birlikte, bilgilendirme tasarımı kullanıcının enerjisini artırmanın yanı sıra, algısını uyanık tutacak şekilde tasarlanmalıdır. Böylelikle kullanıcının algıları açık kalır (Mijksenaard, 1997: 204). Dolayısıyla, yönlendirme ve işaretleme tasarımları çevre ile uyumlu, özgün ve yaratıcı, interaktif ve dikkat çekici olmalıdır.

Newyork’da başarılı projelere imza atan “Pentagram” firmasının Downtown Brooklyn’in merkezi haline gelmiş “DoBro” alışveriş ve iş merkezi için yapmış oldukları tasarım (bkz. Resim-1, 2) Society for Experiential Graphic Design (SEGD) tarafından 2018 olağanüstü başarı ödülüne layık görülmüştür (URL-1). Merkezdeki yönlendirme ve işaretleme tasarımları cesur ikonik jestler, tipografi ve az renk kullanımıyla işlevini başarılı bir şekilde yerine getirmektedir.



**Resim-1.** “DoBro” Alışveriş ve İş Merkezi Yönlendirme Tasarımı

**Kaynak:** URL-1



**Resim-2.** “DoBro” Alışveriş ve İş Merkezi Yönlendirme Tasarımı

**Kaynak:** URL-1

Yönlendirme ve işaretleme dizgeleri tasarlarken izlenecek temel hedefler; bireysel farklılıkları göz önünde bulundurarak, insanlarla iletişimde bulunabilecek algılanabilir ve anlaşılabilir grafik görüntüler oluşturmak, interaktif ve iyi işleyen, estetik, özgün bir dizge yaratmaktır (Wyman, 2009: 73).

Yönlendirme ve işaretleme dizgeleri açık ve kapalı alanların çehresini değiştirebilir, bir şehrin kimliğini oluşturabilir, markalaştırabilirler. Ayrıca, bu sayede günümüzde oldukça yaygınlaşan görsel kirliliğinde önüne geçebilirler. Şehirler kültürel etkinliklerin yanında çevresel grafik tasarım uygulamalarıyla da marka ve kimlik kazanabilirler. Günümüzde artık sıkça kullanılmaya başlanan yönlendirme ve işaretleme dizge tasarımları önemli birer öge haline gelmiştir.

“Şehirler hızlı tempolu, hızla büyüyen ve gelişen, geliştikçe de birçok farklı bölgelerle bölünen mekânlar haline gelmektedirler. Şehirler büyüdükçe, ilçe ve daha küçük yerleşke sayılarında artış olması ile birlikte her bir bölge için yeni yönlendirme dizgeleri üretilmesi ihtiyacı duyulmaktadır ve bu ihtiyacın her geçen gün artması, yönlendirme dizgesi tasarımı konusunun tanınmasını ve gelişmesini sağlamaktadır” (Fişenk, 2012: 19) Şehirler, kimliklerini kendi kültürel, sosyal değerlerini yazılı ve görsel iletişim kurabileceği tüm mecralarda ortaya koyabilmelidir. Yazılı ve görsel iletişim sağlayan yönlendirme ve işaretleme tasarımları bu sayede hem tanınır hem de tanıtıcı bir rol üstlenecektir. Her yeni bölge için oluşturulacak olan bu tasarımlarda o bölgenin kültürel değerlerini göz önünde bulundurmak bölgenin kimliğine ve tanınmasına dolaylı olarak katkı sağlayacaktır.

## YÖNTEM

Araştırma yorumlayıcı yaklaşıma dayalı nitel bir çalışmadır. Bu yöntemle var olan bilgiler üzerine yenilerini koymak amaç edinilmiştir. Yorumlayıcı yaklaşım, geçmişte ya da halen var olan bir durumu var olduğu şekliyle betimlemeyi amaçlayan bir yaklaşımdır (Karasar, 1995: 77). Araştırmada ele alınan tasarımlar araştırmacı tarafından tasarım ilke ve elemanları açısından değerlendirilmiş ayrıca kent kimliğine uygunluğu ve taşınması gereken özellikler açısından yorumlanmıştır.

## Sınırlılıklar

Çalışmanın amacına dayalı örnekleme, tarih ve kültür değerleri, gelişmişlik düzeyi kapsamında ele alınarak seçilmiştir. Bu kriterlere göre; *Ankara* (İç Anadolu Bölgesi), *İstanbul* (Marmara bölgesi), *Diyarbakır* (Güneydoğu Anadolu bölgesi), *Erzurum* (Doğu Anadolu bölgesi), *İzmir* (Ege bölgesi), *Samsun* (Karadeniz Bölgesi) ve *Antalya* (Akdeniz Bölgesi) illerindeki yönlendirme ve işaretleme dizge tasarımları çalışmanın sınırlarını oluşturmaktadır.

## Varsayımlar

Araştırmanın varsayımları şöyledir;

1. Kent kimliği ve estetiği, görsel göstergelerle somutlaşır.



2. Doğru ve kentte uygun yönlendirme tasarımları kentin itibarını artırır.
3. Yönlendirme ve işaretleme tasarımları yabancı insanların şehri benimsemelerinde çekici güç oluşturur.

### Evren ve Örneklem

Araştırmanın evrenini grafik sanatlar disiplininin yönlendirme ve işaretleme tasarımları oluşturmaktadır. Amaçsal örneklem seçim tekniği kullanılarak araştırma örneklemini belirlenmiştir. Gelişmişlik düzeyleri, sosyo-kültürel değerleri ve nüfus yoğunluğu gibi faktörler dikkate alınarak, Türkiye'nin yedi bölgesinde yer alan Ankara, İstanbul, Diyarbakır, Erzurum, İzmir, Samsun ve Antalya şehirleri seçilmiştir. Bu şehirlerdeki cadde sokak yönlendirme ve işaretleme tasarımları araştırmanın örneklemini oluşturmaktadır.

### BULGULAR VE YORUM

Bu bölümde Ankara, İstanbul, Diyarbakır, Erzurum, İzmir, Samsun ve Antalya illerindeki yönlendirme ve işaretleme dizge tasarımları incelenmiştir.

#### Ankara

Ankara'nın yönlendirme öğelerinin tasarımı, dikdörtgen alüminyum levha üzerine oluşturulmuştur. Görsellerde görüldüğü gibi, tabelanın üstünde dairesel bir çıkıntı oluşturularak büyükşehir belediyesi yazısı buraya yerleştirilmiştir. Beyaz bir bordürle çerçeve oluşturulmuş ve sınırlandırma yapılmıştır. Bulvar, cadde, sokak ve mahalle isimleri gelişi güzel rasgele tabela içerisine yerleştirilmiştir.



Resim 3. Ankara, Bulvar Yönlendirme Tabelası (Solda)

Kaynak: URL-2



Resim 4. Ankara, Cadde, Sokak Yönlendirme Tabelası (Sağda)

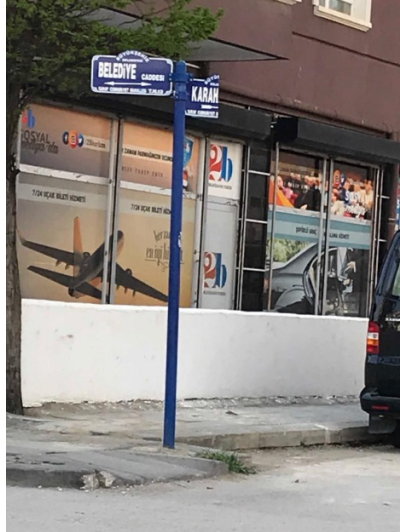
Kaynak: Asım Topaklı, 2019

Ankara’da kullanılan mevcut cadde ve sokak yönlendirme tabela tasarımlarında bir standart oluşturulmuş ve tüm büyükşehir’e bağlı ilçe ve mahallelerde kullanılmaktadır. Tabela kullanımlarında tasarımdan kaynaklanan bazı sorunların uygulamada ortaya çıktığı görülmüştür. Dairesel form tabelaların aynı direk üzerinde birlikte kullanımda problem oluşturduğundan alttaki tabela biraz arkaya çekilip uygulanmaya çalışılmıştır. Bu durum altta kalan her tabelanın tasarım bütünlüğünü bozacaktır. Yine aynı görsel de direk üzerine yerleştirilen cadde tabelaları farklı isimle aynı yönü göstermektedir. Bu durum da tabelaların kullanıcılara bilgi aktarımı noktasında *anlaşılama* sorununu dolayısıyla *yönlendirme* sorunu doğuracağı düşünülmektedir.



**Resim 5.** Ankara, Cadde Yönlendirme Tabelası

**Kaynak:** Asım Topaklı, 2019



**Resim 6.** Ankara, Cadde Yönlendirme Tabelası

**Kaynak:** Asım Topaklı, 2019

Bazı tabelaların konumlandırıldığı yer itibariyle ve eğilip bükülmeler sebebiyle görünmedikleri ve işlevlerini yerine getiremedikleri düşünülmektedir. Bazı tabelalar ise zamanla yıpranmış ve farklı bir görüntü oluşturmaktadır.



**Resim 7.** Ankara, Cadde Yönlendirme Tabelası

**Kaynak:** Asım Topaklı, 2019

Ayrıca, kapı işaretleme tasarımları da bu dizge içerisinde yerini almış ve tamamlayıcı bir tasarım bütünlüğü içerisinde. Bu tasarımlar, birçok semt ve mahallede aynı standart tasarım anlayışıyla uygulanmaktadır.



**Resim 8.** Ankara, Kapı İşaretleme Tabelası

**Kaynak:** Asım Topaklı, 2019



**Resim 9.** Ankara, Kapı İşaretleme Tabelası

**Kaynak:** Asım Topaklı, 2019

Sonuç olarak; Ankara’da uygulanan cadde, sokak yönlendirme tabelalarıyla kapı işaretleme tabelaları için bir standart oluşturulmuş ve hemen hemen her semt ve mahallede kullanılmaktadır. Başkent Ankara’nın bu anlamda oluşturduğu tasarımlarla şehre bir marka kimliği kazandırdığı ve bu tabelaların yarattığı görsel kirliliğin önüne geçtiği söylenebilir. Tabelaların kendi içerisinde bir bütünlüğe sahiptir. Tasarımlarda kullanılan boşluk doluluk, kontrastlık, çizgisel ifadeler ve leke değerleri gibi unsurlar kullanımının başarılı olduğu düşünülmektedir. Fakat tabelaların çoğunda konumlandırma sorunları görülmüştür. Bazı tabelalar trafik levhalarıyla birlikte kullanılmış bazıları ise insan gözünden çok daha yukarıya ve ya aşağıya konumlandırılmıştır. Örneğin; trafik levhasıyla beraber kullanılan tabelalar ikincil planda algılanmaktadır. Çünkü çoğu trafik levhalarında birincil planda dikkat çeken renk ve görsel mevcuttur. Sıcak renk olan kırmızı soğuk renk olan mavi’den daha önce algılanacaktır. Aynı şekilde görsel yazıdan daha önce algılanır (Bkz. Resim-10,11).



**Resim-10.** Ankara, Trafik levhası ve Cadde Tabelası Birlikte Kullanımı

**Kaynak:** Asım Topaklı, 2019



**Resim-11.** Ankara, Trafik levhası ve Cadde Tabelası Birlikte Kullanımı

**Kaynak:** Asım Topaklı, 2019

## **İstanbul**

İstanbul, cadde ve sokak yönlendirme ve işaretleme tabela tasarımlarıyla kapı işaretleme tasarımları diğer tüm illerden farklılığıyla örnek oluşturduğu ve dikkat çektiği düşünülmektedir. İstanbul’daki bu



tabela tasarımı uygulandıktan sonra birçok il ve ilçede benzer tasarımlar uygulanmaya başladığı görülmüştür. Bu şehirlerden bazıları Diyarbakır ve Erzurum'dur.



**Resim-12.** İstanbul / Üsküdar, Direkli Cadde Yönlendirme Tabelası

**Kaynak:** Asım Topaklı, 2018



**Resim-13.** İstanbul / Fatih, Direkli ve Direksiz Cadde Yönlendirme Tabelası

**Kaynak:** Asım Topaklı, 2018

Tabela tasarımları üç farklı renk ve boyutta bloklar halinde oluşturulmuştur. Tasarımda kullanılan tipografi belirli bir standartta ve yükseklikleri değişmeyecek şekilde tasarlanmıştır. Ayrıca bu bilgilendirmeler önem ve öncelik sırasına göre konumlandırılmıştır. En üst bölümdeki kırmızı blokta cadde ya da sokak isimlerinin beyaz renkle yazılı olduğu alan, orta beyaz blokta kırmızı renkle mahalle isminin yazılı olduğu alan ve en alt blokta semt isminin yazılı alandır. Semt isminin yazılı olduğu alan rengi her semt için farklı renkte tasarlanmıştır. Ayrıca harfler arasındaki aralık (espas) belli bir kalıpla yapılmıştır.



**Resim-14.** İstanbul'da Kapı Numarası İşaretleme Tabelaları

**Kaynak:** Asım Topaklı, 2018

Resim-14 ve 15’de yer alan kapı işaretleme tabela tasarımlarına bakıldığında birbirinden tamamen farklı olduğu görünmektedir. Resim-14’de yer alan tabelalar birbirinden farklı ve her ikisi de eski tabeladır. Yeni mevcut dizge tasarımlarından çok uzaktır. Resim-15’de yer alan tasarım mevcut standartlarda büyükşehir belediyesinin kullandığı tabeladır. Buradan da anlaşılacağı üzere, İstanbul için oluşturulmuş dizge tasarımlarının bazı yerlerde olması gerektiği gibi kullanılmadığı görülmüştür. Görsel öğelerin çokluğu ve düzensizliği nedeniyle kapı numarasının hangisi olduğu anlaşılammakta ve bir görsel kirlilik meydana gelmektedir ki, bu da yönlendirme dizge tasarımında karşılaşılmaması gereken bir durumdur.



**Resim-15.** İstanbul'da Kapı Numarası İşaretleme Tabelası

**Kaynak:** Asım Topaklı, 2018



**Resim-16.** İstanbul'da Kapı Numarası İşaretleme Tabelası

**Kaynak:** Asım Topaklı, 2018

## Diyarbakır

Köklü bir tarihe sahip ve pek çok özelliği bünyesinde barındıran Diyarbakır'da bulunan yönlendirme ve işaretleme tasarımları incelendiğinde bu tasarımların kentin kimliğini yansıtmakta başarısız olduğu söylenebilir. Tasarımların İstanbul'da kullanılan tasarımların bir benzeri olduğu düşünülmektedir. Bu kapsamda tasarımlar bir bütün içerisinde kullanılmaktadır. Özellikle Fişenk'in 2012' deki araştırmasında ortaya koyduğu görsellerle yaptığı (bkz. Resim-17, 18) değerlendirmesinden de yola çıkarak şehir de bu tasarımlara bilinçli bir yaklaşım, değişim ve yenilenme olduğunu söyleyebiliriz.



**Resim- 17.** Diyarbakır, Cadde Yönlendirme Tabelası

**Kaynak:** Fişenk, 2012: 131



**Resim-18.** Diyarbakır, Sokak Yönlendirme Tabelası ve Yazısı

**Kaynak:** Fişenk, 2012: 131

2012 yılında Fişenk H. tarafından fotoğraflanmış görsellerdeki yönlendirme tabelaları bir dizge niteliğinde olmamakla birlikte, görsel bir kirlilik oluşturmakta kent kimliğini de olumsuz etkilemektedir. Merkez ilçesi Yenişehir'den elde edilen görsellerden de anlaşılacağı üzere tasarımlar bir düzen içerisi de oldukça anlaşılır ve algılanabilir font ve renklerle oluşturulmuştur. Fakat tabelaların üzerine yapıştırılan stickerlar görsel bir yıpranma oluşturmuş ve bundan dolayı yazılar kısmen okunamamaktadır ( bkz. Resim-19-21).





**Resim-19.** Diyarbakır, Cadde Yönlendirme Tabelası

**Kaynak:** Asım Topaklı, 2019



**Resim-20.** Diyarbakır, Cadde Yönlendirme Tabelası

**Kaynak:** Asım Topaklı, 2019



**Resim-21.** Diyarbakır, Sokak Yönlendirme Tabelası

**Kaynak:** Asım Topaklı, 2019

## **Erzurum**

Erzurum'daki cadde ve sokak yönlendirme öğeleri iki farklı tasarım şekliyle kullanılmaktadır. İlk tasarım standart mavi zemin üzerine beyaz tipografiyle oluşturulmuştur (bkz. Resim-22-24). Dikdörtgen alüminyum üzerine folyo yapıştırma ile yapılan bu tasarımda beyaz çerçeve içerisine cadde-sokak ve mahalle isimleri yazılmış ve yönlendirme simgesiyle yön tayin edilmiştir. Diğer

tasarımın (bkz. Resim-25,26) İstanbul'daki cadde ve sokak yönlendirme tasarımlarından esinlenerek oluşturulduğu düşünülmektedir. Fakat bu tasarım da renk farklılıklarının yanı sıra alt iki bloğu kaplayacak şekilde büyükşehir belediyesi logosu sol alt tarafa yerleştirilmiştir. Ayrıca en alt blok, sabit turkuaz üzerine beyaz renk ile Erzurum büyükşehir belediyesi yazılmıştır. Her iki tasarımında bir standartta vardır. Fakat şehirde iki farklı standartta tasarımın uygulanıyor olması algıda seçiciliği düşürebilmektedir. Bunun yanında bu tasarımlar birlikte kullanıldıklarında görsel bir kirliliğe neden olabilmekte ve kent kimliğini de olumsuz etkileyebileceği düşünülmektedir.



**Resim-22** Erzurum, Cadde Yönlendirme Tabelası (Uzak ve Yakın Görüntü)

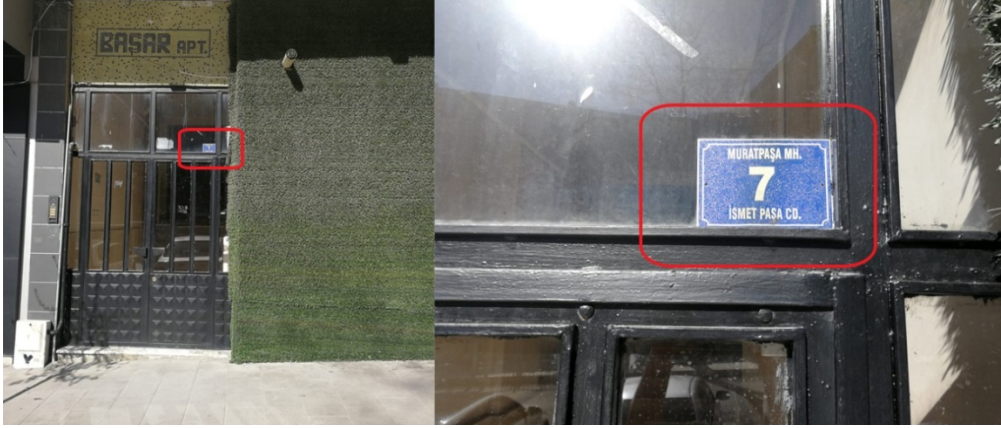
**Kaynak:** Asım Topaklı, 2019)

Resim-22'de iş merkezi girişine konumlandırılan cadde yönlendirme tabelası uzaktan bakıldığında etrafındaki diğer çevresel grafikler nedeniyle algılanması zordur. Bu durum tabelanın işlevselliğini olumsuz etkilemektedir.



**Resim-23.** Erzurum, Sokak Yönlendirme Tabelası (Uzak ve Yakın Görüntü)

**Kaynak:** Asım Topaklı, 2019)



**Resim-24.** Erzurum, Sokak Yönlendirme Tabelası (Uzak ve Yakın Görüntü)

**Kaynak:** Asım Topaklı, 2019



**Resim-25.** Erzurum, Bulvar Yönlendirme Tabelası (Sağda)

**Kaynak:** Asım Topaklı, 2019



**Resim-26.** Erzurum, Bulvar Yönlendirme Tabelası (Solda)

**Kaynak:** Asım Topaklı, 2019



## İzmir

İzmir ilinde 2009 yılında kent genelinde yenilenmeye başlanan cadde sokak levhalarında, dayanıklı ve düşük maliyetli emaye-saç malzeme kullanılmaya başlanmıştır.



**Resim-27.** İzmir / Altievler, Direkli Sokak Yönlendirme Tabelası

**Kaynak:** Asım Topaklı, 2019

İzmir'deki Cadde ve sokak yönlendirme tabela tasarımları ve kapı işaretleme tabela tasarımları bir standart oluşturularak yapılmış ve şehrin ilçe ve mahallelerinde uygulanmaktadır. Tasarım incelenen diğer illerden farklı boyutlandırma ve öne kabartma oluşturacak şekilde tasarlanmıştır. İzmir büyükşehir belediyesi logosu tabelanın en üst kısmına yerleştirilmiş ortada ve büyük punto ile yazılmış alana kullanılacağı cadde ve ya sokak ismi en alt kısma ise mahalle ismi yazılmıştır. Sağ alt kısımda ise yönlendirme ok işareti ile yapılmıştır.



**Resim-28.** İzmir / Altievler, Diresiz Sokak Yönlendirme Tabelası (Uzak ve Yakın Gör.)

**Kaynak:** Asım Topaklı, 2019



**Resim-29.** İzmir / Altievler, Direksiz Sokak Yönlendirme Tabelası

**Kaynak:** Asım Topaklı, 2019



**Resim-30.** İzmir, Kapı numarası İşaretleme Tabelası

**Kaynak:** Asım Topaklı, 2019

### **Samsun**

Karadeniz bölgesinin en gelişmiş şehirlerinden biri olan Samsun tarihi, kültürel ve coğrafi gibi özellikleri bakımından oldukça önemli bir şehirdir. Samsundaki yönlendirme ve işaretleme tabela tasarımları incelendiğinde bu tasarımların bir dizge niteliği taşıdıkları ve bir standartın olduğu görülmüştür. Özellikle diğer şehirlerden farklı olarak, Samsun bulvarlarında yönlendirme tabelaları taş üzerine işleme ile oluşturulmuştur (bkz. Resim-31-32).



**Resim-31.** Samsun, Bulvar yönlendirme Tabelası (Uzak ve Yakın Görüntü)

**Kaynak:** Asım Topaklı, 2019



**Resim-32.** Samsun, Bulvar yönlendirme Tabelası (Uzak ve Yakın Görüntü)

**Kaynak:** Asım Topaklı, 2019

Cadde ve sokak yönlendirme tasarımlarının konumlandırılmasında ise bazı olumsuzların olduğu düşünülmektedir. Tabelalar bazı yerlerde diğer çevresel grafik öğeleriyle beraber kullanılmış bazı yerlerde ise bahçe tellerinin üzerine konumlandırılmıştır. Bu durum tabelaların algılanırlığını olumsuz etkilediği düşünülmektedir (bkz. Resim-33,34).



**Resim-33.** Samsun, Sokak yönlendirme Tabelası (Uzak ve Yakın Görüntü)

**Kaynak:** Asım Topaklı, 2019





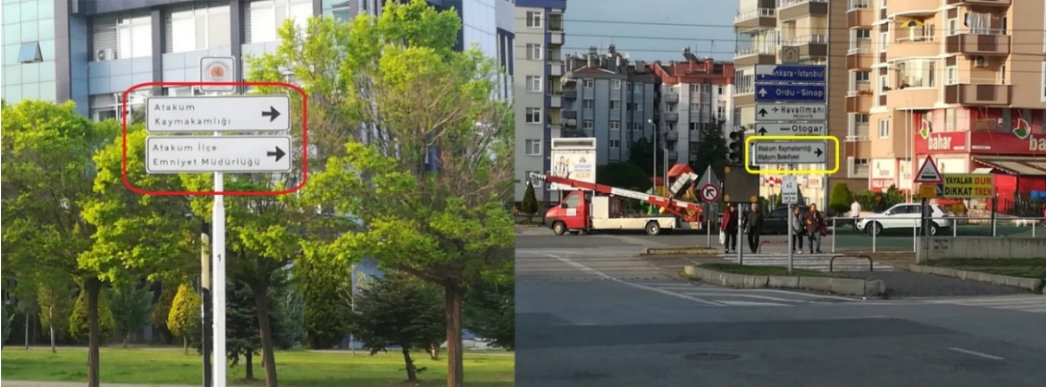
**Resim-34.** Samsun, Cadde yönlendirme Tabelası (Uzak ve Yakın Görüntü)

**Kaynak:** Asım Topaklı, 2019



**Resim-35.** Samsun, Sokak yönlendirme Tabelası (Uzak ve Yakın Görüntü)

**Kaynak:** Asım Topaklı, 2019



**Resim-36.** Samsun, Cadde yönlendirme Tabelaları

**Kaynak:** Asım Topaklı, 2019

## Antalya

Antalya'da kullanılan cadde, sokak ve kapı numaralandırma tasarımları kendi içerisinde bir bütünlük oluşturmaktadır. Fakat tasarımlar üzerinde kullanılan ve çok önemli bir öğe olan tipografi bu tasarımda büyük punto ile yerleştirilmiştir. Tasarımda tipografinin büyük puntoyla kullanılması anlam karmaşası yarattığı düşünülmektedir. Daha önceki bölümlerde de bahsedildiği üzere bilgiler önem



sırasına göre yerleştirildiğinde daha çok algılanabilmektedir. Ayrıca, bu tabelaların birlikte kullanıldığında yarattığı etki ilk bakışta algılanmasını zorlaştırmaktadır. Bunun yanı sıra özellikle kapı numaralandırma tabelalarında kullanılan malzemeden kaynaklanan sebeplerden dolayı zamanla tabelanın renginde solma olmuştur. Özellikle Antalya gibi güneşin ve yağmurun çok yoğun hâkim olduğu illerde tercih edilen malzemelerin hava koşullarına uygun olarak seçilmesi bu sorunları ortadan kaldıracaktır.



**Resim 37.** Antalya, Sokak Yönlendirme Tabelaları

**Kaynak:** Asım Topaklı, 2019



**Resim 38.** Antalya, Kapı Numaralandırma Tabelası

**Kaynak:** Asım Topaklı, 2019



**Resim 39.** Antalya, Kapı Numara Tabelası

**Kaynak:** Asım Topaklı, 2019



**Resim 40.** Antalya, Cadde ve Sokak Yönlendirme Tabelaları

**Kaynak:** Asım Topaklı, 2019

## SONUÇ

Günümüzde şehirlerin kalabalıklaşması, mahallelerin, cadde ve sokakların artması yönlendirme ve işaretleme tasarımlarının önemini artırmıştır. Fakat oluşturulan birçok yönlendirme ve işaretleme tasarımı gelişi güzel rastgele tasarlanmakta ve uygulanmaktadır. Bu durum en başta çevresel görsel kirliliği oluşturduğu gibi kimliksiz şehirler yaratmaktadır. Bu kapsamda tasarımı anlayışı da teknolojiyle birlikte yeni bir oluşum içerisine girmiştir. Tasarım anlayışındaki bu yenilik tüm tasarım alt alanların niteliğini artırmaktadır. Bu alanlardan biride grafik tasarımıdır. Çevre grafiği içerisinde yer alan bilgilendirme tasarımları bir şehrin ve mekânın niteliğini artırmaktadır. Çevresel grafik tasarım ile arasında organik bir bağ olan bilgilendirme tasarımı şehrin ve mekânın görsel düzenini sağlarken, kimliğini de etkileyen öğelerden biridir. Bilgilendirme tasarımı içerisinde yer alan yönlendirme ve işaretleme tasarımları bir şehrin ve mekânın kimlik kazanmasında önemli öğelerdir.

Birçok şehrin problemi olan çevresel grafik tasarım alanında kentsel dönüşüm, Türkiye de birçok şehir de hala anlaşılmalı bir konu olmamakla birlikte henüz bu alanda profesyonel çalışmaların yapılmadığı

düşünülmektedir. Bu durum araştırmamızda ele aldığımız şehirler içinde geçerlidir. Bu şehirlerde yönlendirme ve işaretleme tasarımlarına yeterince önem verilmemiştir. Şehirlerde var olan çoğu yönlendirme tasarımlarının görsel kirlilik oluşturmakta ve işlevlerini yerine getirmedeği düşünülmektedir.

Araştırmalar sonucunda şehir de görsel kirliliğin oluşumun en büyük sebeplerinden bazıları; çok farklı ve fazla tabelanın birlikte kullanılması, eski-yeni tabelaların farklı tasarlanması ve birçok tabelanın eski ve yıpranmış olmasıdır.

Değerlendirmeler sonrasında yönlendirme ve işaretleme tasarımlarının bir dizge niteliği taşımadığı düşünülmektedir. Bu tasarımlar ortak bir dil ile oluşturulmamış renk, tipografi, simge, sembol ve boyut gibi özellikler bakımından birbirinden farklıdır. Tasarımlarda bir bütünlüğün olmayışı görsel kirliliğe yol açtığı gibi görsel algıda anlam kargaşasına da yol açmaktadır. Bu tasarımların kent kimliğini doğrudan etkilediği düşünüldüğünde olumsuz etki yaratacağı düşünülmektedir.

Araştırmada elde edilen bulgulara dayalı olarak alana yönelik öneriler şu şekilde özetlenebilir;

Yönlendirme ve işaretleme tasarımların bir kurum kimlik tasarımları gibi şehrin tarihi ve kültürel felsefesiyle görsel bir dile dönüşmeli ve işlevsel olmalıdır. Bu nedenle bu tasarımlar bu alanda yetkin, deneyim sahibi ve uzman tasarımcıların görüşleri alınarak oluşturulmalıdır.

Yönlendirme ve işaretleme tasarımları oluşturulurken tasarımda kullanılan renk, font biçimi, font büyüklüğü, simge, sembol, boyut, vb. gibi unsurlar şehrin ve kullanıcının özellikleri dikkate alınarak belirlenmelidir.

Yönlendirme ve işaretleme tasarımları konumlandırılırken odak noktada olmasına dikkat edilmeli ve cadde, sokak (ana yol, ara yol) üzerinde bağlantı yolları hesaba katılarak farklı yerlere tekrar tekrar yerleştirilmeli, yaya ve araç görüş açıları düşünülmelidir.

Yönlendirme ve işaretleme tasarımlarında kullanılan fontun okunur ve algılanabilirliğine dikkat edilmelidir. Ayrıca font büyüklüğü belli bir mesafeden algılanabilecek büyüklükte olmalıdır.

Şehirler, ülkenin tarihini içinde yaşatır ve ülkeyi bu yönüyle tanıtır. Bu kapsamda şehrin kimliğini yansıtan öğelerden biri olan yönlendirme, işaretleme tasarımları üzerinde, yerel yönetim kadrolarının hassasiyetle davranması, bu konuda farkındalık sahibi olması, konunun önemi açısından oldukça faydalı olacaktır.

## KAYNAKÇA

Güler, T. (2008). *Grafik Tasarımda Yeni Bir Alan: Bilgilendirme Tasarımı ve Bir Uygulama*, Sanatta Yeterlilik Tezi, Dokuz Eylül Üniversitesi Güzel Sanatlar Fakültesi Grafik Ana sanat Dalı, İzmir.

Fişenk H. (2012). *Yönlendirme Dizgelerinde Yerleşke Kimliği ne Uygunluk ve Grafik Tasarım Sorunları: Ankara İli Çankaya İlçesi Kızılay Mahallesi İçin Yönlendirme Dizgesi Tasarımı*, Hacettepe Üniversitesi Sosyal Bilimler Enstitüsü Grafik Ana sanat Dalı, Yayınlanmış Sanatta Yeterlilik Tezi, Ankara

İnanç Uyan Dur, B. (2011). *Bilgilendirme Tasarımında İlkeler, Öğeler ve Uygulama Sorunları "Bilgilendirme Tasarımı Uygulaması"*. Hacettepe Üniversitesi Sosyal Bilimler Enstitüsü Grafik Ana sanat Dalı, Yayınlanmış Sanatta Yeterlilik Tezi, Ankara.

Karasar, N. (1995). *Araştırma'da Rapor Hazırlama*, Ankara: Eğitim Danışmanlık Ltd. Şti.

Mijksenaar, P. (1997). *Visual Function: An Introduction to Information Design*, Rotterdam/Hollanda: Princeton Architectural Press.

Taş, E. (2014). *Kentsel Alanlarda Yer Alan Piktogramların Bilgilendirme İşlevleri ve Tasarım Açısından İncelenmesi*. Yüksek Lisans Tezi. Haliç Üniversitesi Sosyal Bilimler Enstitüsü, İstanbul.

Wyman, Lance (2009). Yönlendirme Sistemleri. *Grafik Tasarım*, Sayı 28, 48- 53.

#### **ELEKTRONİK KAYNAKLAR**

URL-1 <https://segd.org/city-point> (Erişim tarihi: 10.11.2018)

URL-2 <https://www.ankara.bel.tr/genel-sekreter-yardimcisi-vedat-ucpinar/fen-isleridairesi-baskanligi/numarataj-sube-mudurlugu/> (Erişim tarihi: 25.11.2018)