

# Yükseköğretime Geçişte Bölgeler ve İller Arası Öğrenci Hareketliliği

## Transition to Higher Education: Student Mobility Between Regions and Cities

Bekir S. Gür

<sup>1</sup>Ankara Yıldırım Beyazıt University, Ankara, Türkiye.

**Orcid:** B.S. Gür (0000-0001-8397-5652)

**Özet:** Bu nicel araştırmanın amacı, 2021 Yükseköğretim Kurumları Sınavı (YKS) başvuruları sonucunda adayların yerleştirme durumlarını inceleyerek, yerleşenlerin iller ve bölgeler arası hareketliliğini ortaya koymaktır. Mevcut çalışma, 2021 YKS yerleştirme sonucunda ortaya çıkan durumu, tüm yerleşenlerin verilerini kullanarak analiz etmesi açısından önemlidir. İller ve bölgeler arası hareketliliği net bir şekilde ortaya koyabilmek için, il ve bölge bazlı çeşitli analizler yapılmış ve veri görselleştirme araçları kullanılmıştır. İkametgâh ilinin yerleşmede önemli bir belirleyici olduğu görülmektedir. Yerleşenlerin hareketliliğinde kendi ikametgâh illerinin yanında üç büyükşehir veya kendilerine coğrafi olarak daha yakın olan büyükşehirler veya iller öne çıkmaktadır. Ancak, nüfus avantajına sahip büyükşehirlerin sadece çekim merkezi olarak kalmadıkları başta kendi komşuları olmak üzere neredeyse tüm illeri besledikleri görülmektedir.

**Anahtar kelimeler:** Yükseköğretime geçiş, öğrenci hareketliliği, bölgeler arası hareketlilik, iller arası hareketlilik

**Abstract:** The purpose of this quantitative research is to investigate the mobility patterns of Turkish students between provinces and regions by examining their placements according to the results of the 2021 Higher Education Institutions Exam (YKS) in Turkey. This study is significant as it provides the latest situation of student mobility after the placement of 2021 YKS by analyzing data from all admitted students. In order to demonstrate the student mobility between provinces and regions, various regional and provincial analyzes have been made, and data visualization tools have been used, such as chord diagram and quadrant charts. The results show that students' provinces of residence are a significant determinant of the placement of the students. Students tend to prefer big cities, especially the three metropolitan cities (i.e., Istanbul, Ankara, and İzmir) and the cities which are close to their residences. Nonetheless, the results show that the metropolitan cities with population advantage are not only centers of attraction but also source for other provinces, especially for their neighbors, by sending students.

**Keywords:** Transition to higher education, student mobility, interregional mobility, interprovincial mobility.

## I. Giriş

Türkiye'de yükseköğretime geçiş, merkezi bir sınav ve ardından da merkezi bir yerleştirme yoluyla yapılmaktadır. Bugüne kadar, farklı isimler altında farklı merkezi sınavlar yapılmıştır. Yükseköğretime öğrenci seçme ve yerleştirme amacıyla 2018 yılından itibaren Yükseköğretim Kurumları Sınavı (YKS) yapılmaktadır. YKS'nin usul ve esasları, 2547 sayılı Yükseköğretim Kanunu'nun 45. Maddesi gereğince Yükseköğretim Kurulu (YÖK) tarafından belirlenmektedir. Sınavın uygulanmasından ise Ölçme, Seçme ve Yerleştirme Merkezi (ÖSYM) sorumludur. Adayların, ÖSYM tarafından merkezi yerleştirme yapılan programlar ya da öğrenci yetenek sınavıyla öğ-

renci alan programlara girebilmeleri için YKS'ye girmeleri gerekmektedir (ÖSYM, 2021).

Merkezi yerleştirme yapılan programlar için adayların puanları hesaplandıktan ve tercihleri alındıktan sonra, yükseköğretim programlarının kontenjan ve koşulları göz önünde tutularak ÖSYM tarafından merkezi yerleştirme yapılmaktadır. Özel yetenek sınavı ile seçme yöntemi ise üniversiteler tarafından yapılmakta ve sonuçlar ÖSYM'ye bildirilmektedir. ÖSYM boş kalan kontenjanlara ek yerleştirme veya yerleştirmeler yapabilmektedir. Yükseköğretim kurumlarına yapılan tüm yerleştirme sonuçları ÖSYM tarafından YÖK'e elektronik ortamda iletilmektedir (ÖSYM, 2021). Bu çalışmada, YÖK'ten sağla-

\* İletişim Yazarı / Corresponding author. Eposta/Email : bsgur@ybu.edu.tr

Geliş Tarihi / Received Date: 22.04.2022 — Kabul Tarihi / Accepted Date: 11.06.2022

doi: 10.32329/uad.1107522

nan 2021 yılı YKS yerleştirme verileri kullanılmıştır.

Bu nicel araştırmanın amacı, 2021 YKS sonucunda yerleşen adayların iller ve bölgeler arası hareketliliğini ortaya koymaktır. Yapılan literatür taramasında, Türkiye’de ortaöğretimden yükseköğretime geçişte öğrencilerin yurt içindeki hareketliliğini konu edinen kapsamlı bir çalışmaya rastlanmamıştır. Bu çalışma, literatürdeki bu boşluğu doldurmaktadır. YÖK tarafından 2019 yılında “2018 YKS Yükseköğretime Geçişte İl - Bölge Başarıları ve Nüfus Hareketliliği” başlıklı bir rapor yayınlanmıştır (YÖK, 2019). Elinizdeki çalışmada, YÖK 2019 raporuna bazı noktalarda benzer olmakla beraber daha güncel bir veri setinden faydalanılmıştır. Mevcut çalışmanın önemini artıran özelliklerden bir diğeri, 2021 YKS yerleştirme sonucunda ortaya çıkan durumu, tüm yerleşenlerin verilerini kullanarak analiz etmesidir. Dahası, iller ve bölgeler arası hareketliliği daha net bir şekilde ortaya koyabilmek için, önceki YÖK (2019) raporunda olmayan çeşitli analizler yapılmış ve veri görselleştirme araçları kullanılmıştır. YÖK tarafından, -bu makaleye de esas teşkil eden- 2021 YKS verilerine dayalı olarak *Yükseköğretime Geçişte Öğrenci Hareketliliği* başlıklı bir rapor Nisan 2022’de yayınlanmıştır. Rapor, iller ve bölgeler bazında coğrafi hareketliliği harita ve şekiller yardımıyla ortaya koymaktadır (Gür & Ayaz, 2022).

## 2. Öğrenci Hareketliliği

Öğrenci hareketliliğine ilişkin literatür bugüne kadar daha ziyade öğrencilerin uluslararası hareketliliğine odaklanmıştır. Türkiye’de öğrenci hareketliliğini konu edinen çalışmaların çoğunluğu da uluslararası öğrencilerin hareketliliği (Caliskan & Buyukgoze, 2022; Özer, 2012; Özoğlu vd., 2015) veya Erasmus kapsamındaki öğrenci hareketliliğiyle (Çepni vd., 2018; Kasalak, 2013) ilgilidir. Uluslararası öğrenci hareketliliği, yüksek kaliteli eğitim imkanına kavuşmak, yabancı dil ve yeni becerileri kazanmak için oldukça önemli görülmektedir (OECD, 2021). Birçok ülke ve uluslararası kuruluş sınır-ötesi öğretim elemanı ve öğrenci hareketliliğini teşvik etmektedir (Çetinsaya, 2014; Özoğlu vd., 2015). Avrupa Birliği (AB) 1987’de başlattığı Erasmus programı ile öğrenci hareketliliğini desteklemek üzere kaynak ayırmaktadır. Türkiye de uluslararası öğrenci hareketliliğini önemli bir ekonomi, dış politika ve kamu diplomasisi aracı olarak görmektedirler (Dış Ekonomik İlişkiler Kurulu, 2013; Kalkınma Araştırmaları Merkezi, 2015).

Türkiye’de öğrenci hareketliliğiyle doğrudan ilgili olan bir konu, yükseköğretime erişimin genişlemesidir. Türkiye, 2000’li yıllarda yükseköğretimde “agresif” bir büyüme stratejisi izlemiştir (Gür, 2016, s. 284) ve “hızlı bir kitleselleşme” (Arlı, 2016, s. 207) yaşanmıştır. Martin Trow, yükseköğretim sistemlerini, yükseköğretimden faydalanmaların oranlarına göre, elit (nüfusun %15’inden azı),

kitlesel (%50’ye kadar) ve evrensel (%50’den fazla) olarak tasnif etmektedir (Arlı, 2016; Gök, 2016; Trow, 2010). Türkiye yükseköğretim sistemi yirmi birinci yüzyılın başından itibaren geleneksel olarak elit bir kesime hizmet sunan yapısından uzaklaşmış ve daha geniş kitlelere hizmet sunan bir yapıya dönüşmüştür (Çetinsaya, 2014; Gür, 2016). Kitlesel bir yükseköğretim sistemi, tanımı itibarıyla, nüfusun %15-%50’sinin yükseköğretimden faydalanması anlamına gelmektedir. Türkiye yükseköğretim sistemi son yıllarda kitleselleşmiş ve genç nüfusun yarısına yakınının yükseköğretimde yer almasıyla evrensellemeye gittikçe yaklaşmaktadır. 2020-2021 öğretim yılı itibarıyla, 18-22 yaş gençlerin yükseköğretim okullaşma oranı %44,4’tür (MEB, 2022). Türkiye’de yükseköğretim talebinin halen oldukça yüksek olduğu dikkate alındığında, bu oranın daha da artması ve önümüzdeki yıllarda %50’yi geçmesi muhtemeldir. Yükseköğretimden daha çok kişi faydalandıkça, kendi ikametgâh iline ya da ikametgâhı dışındaki bir ile yerleştirilen öğrenci sayısı artmakta ve doğal olarak iller arası hareketlilik de zamanla artmaktadır.

YÖK (2019) verilerinden hareketle iller arası hareketliliğin yönü ve büyüklüğünü tespit etmeye yönelik olarak daha önce bir çalışma yapılmıştır. Buna göre, sahip oldukları üniversite sayıları ve niteliklerine bağlı olarak bazı illerin tüm illerden öğrenci çekebildiği, bazı illerdeki üniversitelerin daha bölgesel çekim alanları oluşturabildikleri tespit edilmiştir (Yakar vd., 2020). Bu kapsamda, yükseköğretim kurumları yurt sathına dağılmış olsa da öğrenci hareketliliğinin “eşitsiz bir şekilde dağıldığı” gözlenmiştir (s. 208). Türkiye’de coğrafya bölümlerine yönelik öğrenci hareketliliğini inceleyen ve Yükseköğretim Program Atlası (YÖK Atlas) verilerini kullanan başka bir çalışmada, “doğuya göre batının, iç bölgelere oranla kıyı bölgelerin, güneye göre kuzeyin, büyükşehirlere oranla büyükşehir statüsünde olmayan illerin daha fazla tercih edildiği” gözlenmiştir (Şenol, 2020, s. 145). Öğrenci tercihleri üzerine yapılan çalışmalarda da yükseköğretim kurumunun ailenin yaşadığı yere yakınlığı (coğrafi yakınlık), yükseköğretim kurumunun bulunduğu şehrin cazibesinin ve hayat pahalılığının öğrenci tercihlerini etkileyen faktörlerden olduğunu gösteren bazı çalışmalar mevcuttur (Akar, 2012; Bardakçı, 2019; Gavcar vd., 2005).

Türkiye’de öğrencilerin coğrafi hareketliliğine ilişkin dolaylı veriler sunan çalışmalar da mevcuttur. Arlı’nın (2016) “Yükseköğretimde büyüme, farklılaşma ve reorganizasyon: İstanbul örneği (1980-2015)” başlıklı çalışması özellikle dikkat çekicidir. Arlı’nın işaret ettiği üzere, Anadolu’da yeni üniversitelerin artmasıyla birlikte, İstanbul’un Türkiye toplamından aldığı öğrenci payı son 30 yılda on puan azalmıştır; böylece “şehirler arasında yaşanan öğrenci hareketliliği” nispeten azalmıştır (s. 238). Büyükşehirlere yönelimi azaltan etmenlerden biri,

Anadolu şehirlerinin “daha ekonomik bir yaşam vaat etmesi”dir (s. 238).

Özetle, Türkiye’de yükseköğretim sisteminde bir genişleme yaşandıkça ve yükseköğretimden daha fazla kişi faydalandıkça, öğrencilerin coğrafi hareketliliği de artmaktadır. Öğrenci hareketliliğinin boyutları ve ilişkili oldukları faktörleri ortaya koyan oldukça sınırlı bir literatür vardır.

### 3. Yöntem

YKS yerleştirme sonucunda iller ve bölgeler arasındaki hareketliliği ortaya çıkarmaya çalışan araştırmada, nicel bir yöntem tasarlanmıştır. Nicel araştırma yöntemleri, anketler, ölçekler veya hazır veri setleri aracılığıyla elde edilen verilerin nesnel ölçümü ve istatistiksel veya matematiksel analizine dayalıdır (Creswell, 2014). Bu kapsamda çalışmanın verileri, YÖK veri tabanında yer alan 2021 yılı YKS yerleştirme verilerinden elde edilmiştir. Bu çerçevede, yerleşenlerin il bazında ikametgâh verileri hem il bazında analiz edilmiş hem de bölgeler olarak kategorilere ayrılmıştır.

#### 3.1. Veri Seti

2021 YKS sonuçlarına göre, 815.365 aday yerleştirilmiştir. Açıköğretim hariç yerleşen aday sayısı toplam 688.717’dir. Bu araştırmada iller ve bölgeler arası hareketlilik analiz edilirken söz konusu 688.717 kişinin ikametgâh ili ve yerleştiği il bilgileri kullanılmıştır. Çalışmada kullanılan veri seti, *Yükseköğretime Geçişte Öğrenci Hareketliliği* başlıklı raporda Yükseköğretim Kurulu tarafından araştırmacıların istifadesine sunulmuştur (bk. Gür & Ayaz, 2022’de yer alan Tablo 20, Tablo 21 ve Tablo 22).

#### 3.2. Veri Analizi

Tüm yerleşenlerin verileri mevcut olduğu için, herhangi bir çıkarımsal istatistiksel test yapmaya gerek kalmamış, verilerin betimsel analizi yeterli görülmüştür. Veri hazırlığı ve tabloların oluşturulması için *Microsoft Excel*, istatistiksel analiz ve veri görselleştirme için *R* yazılım programı kullanılmıştır.

### 4. Bulgular ve Tartışma

2021 yılında açıköğretim hariç yerleşenlerin %39,1’i ikametgâh ilindeki bir yükseköğretim programına yerleşirken %60,9’u ikametgâh yaptığı ilin dışındaki bir yükseköğretim programına yerleşmiştir (Tablo 1). İkametgâh iline yerleşme önlisans düzeyinde (%44,6), lisans düzeyine (%34,5) göre oldukça yüksektir. Bu bulgu, önlisans düzeyinde daha fazla ikamet ilini tercih etme olduğuna işaret etmektedir. Bunun muhtemel sebebi, adayların bazı önlisans programları için başka ile gitmeyi fazla tercih etmemesi sonucunda ilgili programlardaki

yerel öğrenci oranı artmaktadır. Başka türlü ifade etmek gerekirse, muhtemelen adaylar lisans programlarını önlisans programlarına göre daha fazla oranda “başka ile gitmeye değer” görmektedirler.

2021 yılında açıköğretim hariç illere göre yerleşenlerin kendi ikametgâh ilindeki bir yükseköğretim programına yerleşme/kalma oranlarına bakıldığında iller arasında çok büyük farklılıklar vardır (Tablo 2). Türkiye geneli ikametgâh iline yerleşme oranı yüzde 39,1’dir. Bu, Türkiye’deki her on öğrenciden dördünün ikametgâh iline yerleştiğini göstermektedir. Bu oranın nispeten yüksek çıkmasının sebebi, İstanbul (%67,5), Ankara (%54,4) ve İzmir (%42,9) gibi nüfusu en yüksek illerde ikametgâh iline yerleşme oranının, Türkiye genel ortalamasının üzerinde olmasıdır.

İstanbul ikametgâhlı adayların %67,5’i yani üçte ikisi İstanbul’da kalmayı tercih etmiştir. Erzurum, Ankara, Sivas, Konya ve Elâzığ gibi illerde de yerleşenlerin yarısından çoğu kendi illerinde kalmayı tercih etmiştir. Bu illerin ortak özelliği bünyelerinde en az bir köklü yükseköğretim kurumunun varlığıdır. Öte yandan, Ordu, Hakkâri, Osmaniye ve Şırnak gibi nüfusu küçük illerinden yerleşenlerin %15 veya daha azı ikametgâh ilinde kalmayı tercih etmiştir. Ordu dışındaki bu illerin ortak özelliği nüfusu az iller olmalarıdır.

Büyükşehir olduğu halde, yerleşenlerin sadece %12,7’sinin kendi ilinde kaldığı Ordu’nun durumu burada dikkat çekmektedir. Ordu’da ikamet edip herhangi bir yükseköğretim programına yerleşen 6.297 öğrenci arasında en çok öğrencinin yerleştiği iller sırasıyla İstanbul (toplam 854 öğrenci), Ordu (811), Samsun (529), Ankara (435), Giresun (396), Trabzon (248) ve İzmir (188) şeklindedir (Gür & Ayaz, 2022). Buna göre, Ordu’dan yerleşenlerin önemli bir kısmı, yakınındaki ve uzağındaki büyükşehirleri (ör. İstanbul) daha çok tercih etmişlerdir. Manisa, Tekirdağ, Muğla ve Aydın büyükşehir olduğu halde kendi illerine yerleşme oranları nispeten düşüktür. Bu durumun muhtemel temel nedenlerinden biri, söz konusu illerin, çok sayıda köklü yükseköğretim kurumuna ev sahipliği yapan İstanbul ve İzmir’e coğrafi yakınlıklarıdır.

Tablo 2’de yerleşenlerin kendi ikametgâh ilindeki bir yükseköğretim programına yerleşme/kalma oranları verilmişti. Tablo 3, Tablo 2’den farklı olarak, mevcut ildeki yükseköğretim programlarına yerleşenler arasından o ilin ikametgâhına kayıtlı kişilerin payını göstermektedir. Bu pay, “yerel yerleşme oranı” olarak çalışma boyunca kullanılmıştır. Buna göre, yerel yerleşme oranlarına göre iller arasında önemli farklılıklar bulunmaktadır (Tablo 3). En yüksek yerel orana sahip beş ilin dördü Güneydoğu Anadolu bölgesindedir. İstanbul için de yerel oran yüzde 62,6’dır ve Türkiye geneline göre oldukça yüksektir. Bu durumun temel nedenlerin bazıları, İstanbul’un ge-

**Tablo 1.** Öğrenim Düzeyine Göre İkametgâh İli ve Farklı İllere Yerleşenlerin Dağılımı (Açıköğretim Hariç, 2021)

	Lisans		Önlisans		Toplam	
	Sayı	%	Sayı	%	Sayı	%
<b>İkametgâh İli</b>	127.819	34,5	141.258	44,4	269.077	39,1
<b>Farklı İl</b>	242.732	65,5	176.908	55,6	419.640	60,9
<b>Toplam</b>	<b>370.551</b>	<b>100,0</b>	<b>318.166</b>	<b>100,0</b>	<b>688.717</b>	<b>100,0</b>

**Tablo 2.** İllere Göre Yerleşenlerin Kendi İkametgâh İlinde Kalma Oranı (%) (Açıköğretim Hariç, 2021)

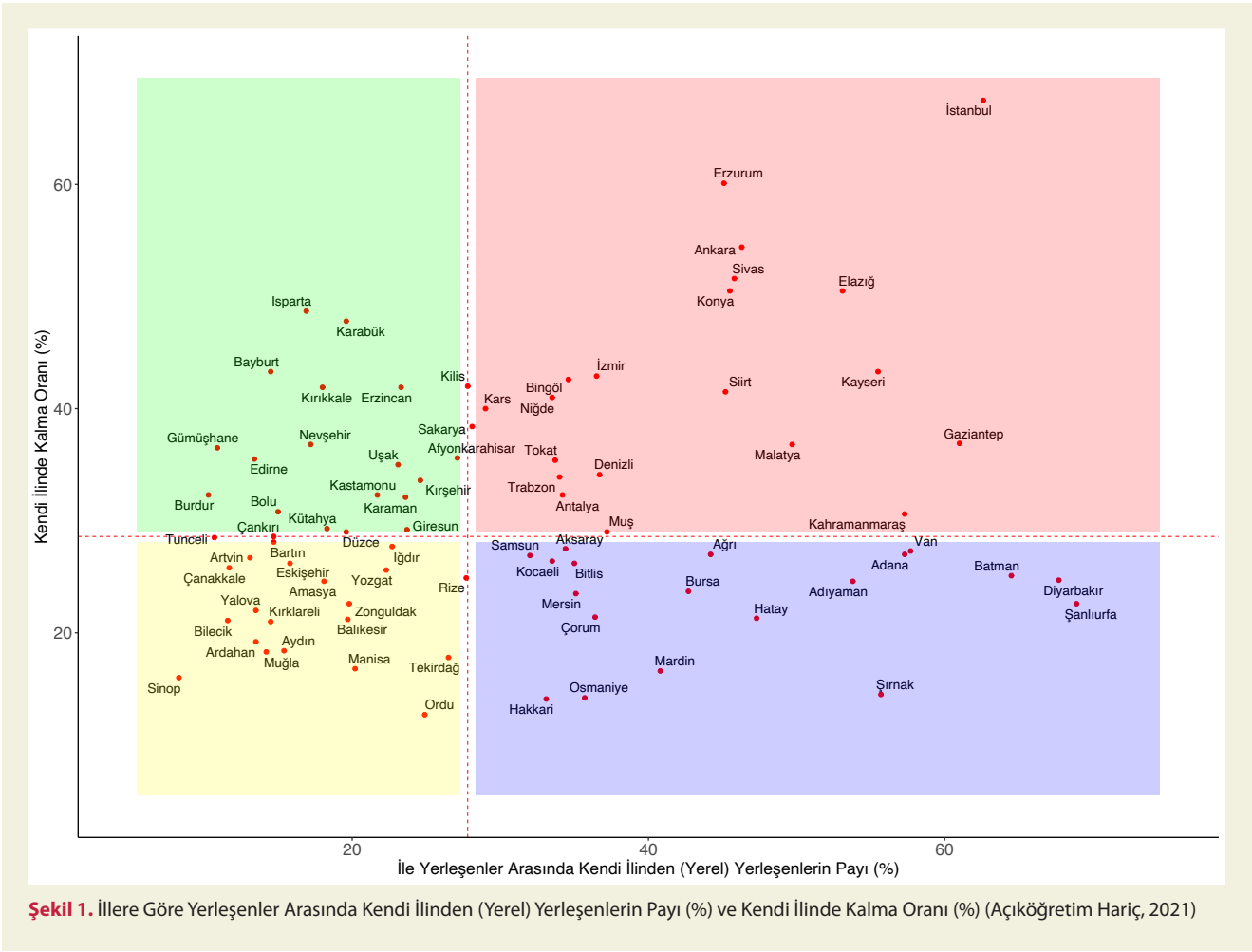
İkametgâh İli	Oran (%)	İkametgâh İli	Oran (%)	İkametgâh İli	Oran (%)
İstanbul	67,5	Denizli	34,1	Yozgat	25,6
Erzurum	60,1	Trabzon	33,9	Batman	25,1
Ankara	54,4	Kırşehir	33,6	Rize	24,9
Sivas	51,6	Kastamonu	32,3	Diyarbakır	24,7
Konya	50,5	Burdur	32,3	Adıyaman	24,6
Elâzığ	50,5	Antalya	32,3	Amasya	24,6
Isparta	48,7	Karaman	32,1	Bursa	23,7
Karabük	47,8	Bolu	30,8	Mersin	23,5
Kayseri	43,3	Kahramanmaraş	30,6	Şanlıurfa	22,6
Bayburt	43,3	Kütahya	29,3	Zonguldak	22,6
İzmir	42,9	Giresun	29,2	Yalova	22,0
Bingöl	42,6	Muş	29,0	Çorum	21,4
Kilis	42,0	Düzce	29,0	Hatay	21,3
Kırkkale	41,9	Çankırı	28,6	Balıkesir	21,2
Erzincan	41,9	Tunceli	28,5	Bilecik	21,1
Siirt	41,5	Bartın	28,1	Kırklareli	21,0
Niğde	41,0	Iğdır	27,7	Ardahan	19,2
Kars	40,0	Aksaray	27,5	Aydın	18,4
Sakarya	38,4	Van	27,3	Muğla	18,3
Gaziantep	36,9	Adana	27,0	Tekirdağ	17,8
Malatya	36,8	Ağrı	27,0	Manisa	16,8
Nevşehir	36,8	Samsun	26,9	Mardin	16,6
Gümüşhane	36,5	Artvin	26,7	Sinop	16,0
Afyonkarahisar	35,6	Kocaeli	26,4	Şırnak	14,5
Edirne	35,5	Eskişehir	26,2	Osmaniye	14,2
Tokat	35,4	Bitlis	26,2	Hakkâri	14,1
Uşak	35,0	Çanakkale	25,8	Ordu	12,7
<b>Genel Oran</b>					<b>39,1</b>

lişmişlik seviyesi, sahip olduğu imkanlar ile çok sayıda yükseköğretim kurumuna ev sahipliği yapması dolayısıyla İstanbullu öğrencilerin daha ziyade İstanbul'u tercih etmesidir. Öte yandan, yerel oranı oldukça düşük olan Sinop, Burdur, Tunceli ve Gümüşhane gibi illerin ortak özelliği nispeten az nüfuslu iller olmaları ve sırasıyla Samsun, Antalya, Diyarbakır ve Trabzon gibi büyükşehirlerden öğrenci çekmeleridir (ayrıntılı veriler için bk. Gür ve Ayaz, 2022).

Tablo 2 ve Tablo 3'te şu ana kadar sunulan verileri birlikte anlamlandırmak için Şekil 1'de bir haritalama yapılmıştır. Şekilde yatay ekseninde, bir ile yerleşenler tüm adaylar arasındaki adaylardan kendi iline (yerel) yerleşenlerin payı verilmiştir.

Yatay eksen dikey olarak bölen kesik kırmızı çizgi, illerin yerel yerleşme payının medyanını (ortancası) temsil etmektedir. Şekilde dikey ekseninde, bir ile yerleşenlerin arasındaki adaylardan kendi iline yerleşenlerin oranı verilmiştir. Dikey eksen yatayda bölen kesik kırmızı çizgi, illerin kendi ilinde kalma oranlarının medyanını (ortancası) temsil etmektedir. Böylece iki median çizgisinden oluşturulan dört kadranda iller gruplanmıştır.

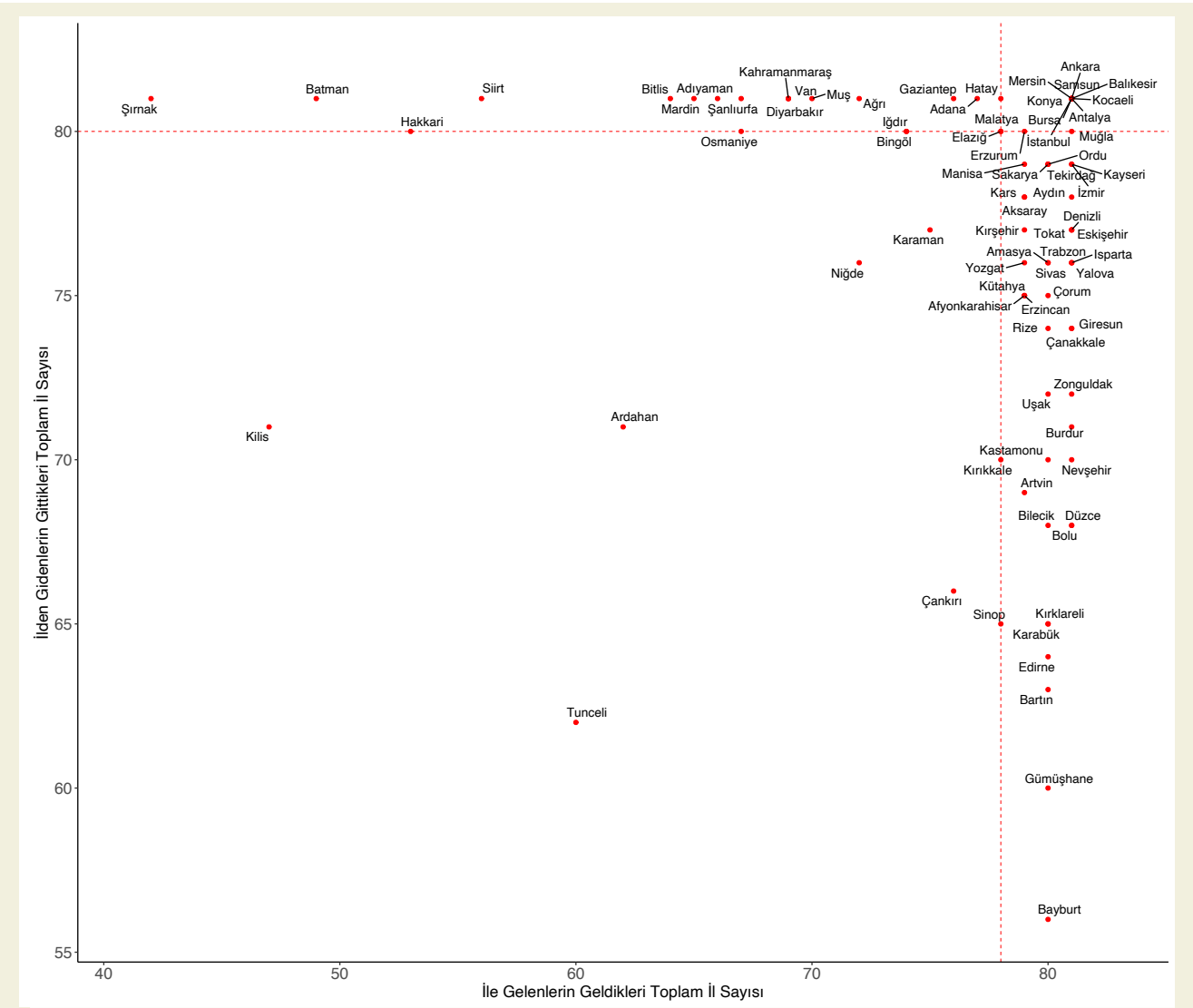
Şekil 1'de sol alt kadranda (sarıyla işaretli alan) iller (ör. Eskişehir, Zonguldak, Muğla, Aydın vb.), hem kendi ilinde kalma oranının düşük olduğu hem de ile yerleşen adaylar arasında kendi ilinden (yerel) yerleşenlerin payı-



nın düşük olduğu illerdir. Bu bulgu, bir taraftan bu illerden diğer illere yönelik güçlü bir hareketliliğin olduğunu diğer taraftan da dışarıdan da içeriğe doğru güçlü bir hareketliliğinin varlığını göstermektedir. Yani, bu illerdeki adaylar hem kendilerine cazip alternatifler bulmakta ve dışa yönelmekte hem de il olarak öğrenci çekme açısından nispeten cazip olarak kalmış görünmektedirler. Sağ alt kadradaki (maviyle işaretli alan) iller (Şanlıurfa, Diyarbakır, Batman, Şırnak vb.), kendi ilinde kalma oranının düşük olduğu ancak yerleşenler arasında kendi ilinden (yerel) yerleşenlerin payının yüksek olduğu illerdir. Bu illerden diğer illere güçlü bir hareketlilik mevcut olsa da bu illerin dışarıdan içeriye doğru bir hareketlilik için yani öğrenci çekme açısından cazip görülmedikleri anlaşılmaktadır. Sol üst kadradaki (yeşille işaretli alan) iller (Isparta, Karabük, Kastamonu vb.), kendi ilinde kalma oranının yüksek olduğu ancak ile yerleşenler arasında kendi ilinden (yerel) yerleşenlerin payının düşük olduğu illerdir. Burada bu illerden diğer illere zayıf bir hareketlilik mevcut olduğu yani bu illerde ikamet eden adayların dışarıya gitmeye nispeten kapalı olduğu görülmektedir. Ancak bu illere yerleşen öğrenciler arasındaki yerel yerleşme açısından değerlendirildiğinde dışarıdan gelen adaylar için nispeten bir çekim oluşturduğu görülmektedir. Son olarak, sağ üst kadradaki (kırmızıyla işaretli alan) iller (İstanbul, Ankara, Konya, İzmir vb.), hem

kendi ilinde kalma oranının yüksek hem de yerleşenler arasında kendi ilinden (yerel) yerleşenlerin payının yüksek olduğu illerdir. Bu durum, bu illerin o illerde ikamet edenler için oldukça cazip görüldüğünü ve dışarıdan gelenlerin de payının kendi ilinde kalanlara yani yerel yerleşenlere oranla nispeten düşük olduğunu göstermektedir. Bu durum bu illerin büyükşehir olması ve nüfus avantajı göz önünde bulundurulduğunda, dışarıdan gelenleri payı yerellere görece düşük olsa da genel itibarıyla adaylar için cazip oldukları şeklinde değerlendirilebilir. Aynı kadranda yer alan İstanbul, Ankara, Konya ve İzmir gibi iller ile Elazığ, Bingöl ve Niğde gibi illerdeki dinamiklerin muhtemel farklılığına burada işaret etmek gerekir. İlk gruptaki illerin her biri çok sayıda yükseköğretim kurumuna ev sahipliği yapmakta ve kendi illerinde ikamet edenlere alternatifler sunan yüksek nüfuslu illerdir. İkinci gruptaki iller ise daha düşük nüfuslu ve tek yükseköğretim kurumuna ev sahipliği yapan illerdir.

Yerleşenlerin illere göre geldikleri/gittikleri toplam il sayılarına bakıldığında (Şekil 2), iller arasında gruplaşmalar görülmektedir. Şekildeki kesikli kırmızı çizgiler, yatay ve dikey eksenlerdeki medyan il sayılarını göstermektedir. Kesikli kırmızı çizgileri eksenler olarak aldığımızda, sol üst taraftaki kadranda Şırnak, Batman, Hakkâri ve Siirt gibi illerin hemen tüm illere öğrenci gönderdikleri ancak



**Şekil 2.** İllere Göre Yerleşenlerin Geldikleri/Gittikleri Toplam İl Sayısı (Açıköğretim Hariç, 2021)

Not: Bir ilden başka bir ile en az bir öğrenci yerleşmesi durumunda, gelen/giden il olarak sayılmıştır. Örnek vermek gerekirse, Şırnak toplamda 42 ilden öğrenci çekebilmiştir (gelen toplam il sayısı 42); benzer şekilde toplam 81 ile öğrenci göndermiştir (giden toplam il sayısı 81). Öte yandan, Bayburt 80 ilden öğrenci çekmiş, 56 ile öğrenci göndermiştir.

40-55 civarında ilden öğrenci çektikleri görülmektedir. Sol alt taraftaki kadranda ise Tunceli, Kilis ve Ardahan gibi iller ise 45-60 ilden öğrenci çektikleri, 50-75 ile öğrenci gönderdikleri görülmektedir. Bu gruptaki iller hem öğrenci gönderme hem de öğrenci çekme açısından medyanın altında kalmaktadırlar. Bayburt, Gümüşhane, Bartın, Edirne, Kırklareli ve Karabük gibi iller ise sağ alt kadranda yer almaktadır; bu iller neredeyse tüm illerden öğrenci çekmekte ancak 55-65 civarındaki illere öğrenci gönderebilmektedirler. Son olarak, sağ üst kadranda iller hem öğrenci çekme hem de öğrenci gönderme açısından medyan il sayısının üstünde kalmaktadırlar. İstanbul, Ankara, İzmir, Kocaeli, Bursa, Antalya ve Samsun gibi nüfusu çok olan büyükşehirler hem öğrenci çekme hem de öğrenci gönderme açısından avantajlı görünmektedirler. Bir başka ifadeyle, nüfusu fazla olan büyükşehirlerin sadece öğrenci çekme açısından değil hem çevre illerine hem de kendilerinden nispeten uzak illere öğrenci göndererek besledikleri görülmektedir.

Öğrenci hareketliliğini daha iyi anlamak için il bazlı analizlerin yanında bölge bazlı analizlere de ihtiyaç vardır. Adayların ikamet ettiği bölgeye göre yerleştirildiği yükseköğretim kurumunun bulunduğu bölge incelendiğinde, ikametgâh bölgesinde kalma oranı en yüksek bölgenin Marmara bölgesi, en düşük bölgenin Güneydoğu Anadolu bölgesi olduğu görülmektedir (Tablo 4).

Yerleşenlerin ikamet bölgesi ve yerleştiği bölgelere göre dağılımına bakıldığında (Tablo 5), yerleşenlerin yüzde 13,4'ü Akdeniz bölgesinde ikamet ederken, Akdeniz'e yerleşenlerin tüm yerleşenler içerisindeki payı yüzde 10,6'da kalmıştır. Benzer bir durum Güneydoğu Anadolu bölgesi için geçerlidir. Yerleşenlerin yüzde 10,4'ü Güneydoğu Anadolu bölgesinde ikamet ederken, Güneydoğu Anadolu bölgesine yerleşenlerin tüm yerleşenler içerisindeki payı yüzde 5,0'da kalmıştır. Bir başka ifadeyle, Akdeniz ve Güneydoğu Anadolu bölgeleri diğer bölgeleri beslerken, kendileri diğer bölgelerden aynı ölçüde beslenememiştir.

**Tablo 4.** Yerleşenlerin İkametgâh Bölgesi ve Farklı Bölgelere Göre Dağılımı (Açıköğretim Hariç, 2021)

	İkametgâh Bölgesi		Farklı Bölge		Toplam
	Sayı	%	Sayı	%	
Marmara	151.164	73,8	53.592	26,2	204.756
İç Anadolu	79.574	67,1	39.028	32,9	118.602
Ege	42.999	56,7	32.875	43,3	75.874
Karadeniz	36.536	54,2	30.905	45,8	67.441
Doğu Anadolu	29.748	54,0	25.318	46,0	55.066
Akdeniz	41.321	44,1	52.478	55,9	93.799
Güneydoğu Anadolu	27.562	37,9	45.256	62,1	72.818
Belirsiz			361	100,0	361
<b>Toplam</b>	<b>408.904</b>	<b>59,4</b>	<b>279.813</b>	<b>40,6</b>	<b>688.717</b>

**Tablo 5.** Yerleşenlerin İkamet Bölgesi ve Yerleştiği Bölgeye Göre Dağılımı (%) (Açıköğretim Hariç, 2021)

İkamet Bölgesi	Yerleşme Bölgesi							Toplam
	Akdeniz	Doğu Anadolu	Ege	Güneydoğu Anadolu	İç Anadolu	Karadeniz	Marmara	
Akdeniz	6,1	0,5	1,4	0,4	2,6	0,9	1,7	13,4
Doğu Anadolu	0,4	4,4	0,5	0,3	0,8	0,8	1,0	8,0
Ege	1,0	0,1	6,3	0,0	1,2	0,4	1,8	11,0
Güneydoğu Anadolu	1,2	1,5	0,7	4,1	1,0	0,8	1,2	10,4
İç Anadolu	0,9	0,3	1,2	0,1	11,7	1,7	1,6	17,3
Karadeniz	0,3	0,3	0,6	0,0	1,4	5,4	1,9	9,9
Marmara	0,8	0,4	2,3	0,1	2,2	1,9	22,2	29,9
<b>Toplam</b>	<b>10,6</b>	<b>7,4</b>	<b>13,0</b>	<b>5,0</b>	<b>20,8</b>	<b>11,8</b>	<b>31,4</b>	<b>100,0</b>

Öte yandan, Ege, İç Anadolu ve Marmara bölgeleri kendi paylarından daha yüksek oranlarda yerleşenleri kendilerine çekmiştir. Bu bölgelerin ortak özelliği, Türkiye'nin en köklü üniversitelerine ev sahipliği yapmaları ve yükseköğretim kurumu sayısı açısından en avantajlı bölgeler olmalarıdır.

Yerleşenlerin ikamet bölgesi ve yerleştiği bölgelere göre dağılımının (Tablo 5) alternatif bir gösterimi de ikamet bölgesi ve yerleştikleri bölgelere göre hareketliliği kordon diyagramıdır (Şekil 3). Tüm bölgelerde görüldüğü üzere, bir bölgede ikamet edenlerin en çok yerleştiği bölge kendi bölgesidir. Öte yandan bölgeler arası hareketlilikte önemli farklılaşmalar vardır. Marmara bölgesi tüm bölgelerden öğrenci almaktayken İç Anadolu, Ege ve Karadeniz'i de önemli ölçüde beslemektedir. Ancak Akdeniz, Doğu Anadolu ve Güneydoğu Anadolu bölgelerine ise oldukça sınırlı sayıda öğrenci gönderdiği görülmektedir. Marmara ve Karadeniz bölgeleri arasında geliş ve gidişlerin yaklaşık birbiriyle aynı olduğu görülmektedir. Güneydoğu Anadolu bölgesinin başta tüm bölgelere öğrenci gönderdiği, ancak Karadeniz ve Ege'den oldukça az sayıda öğrenci çekebildiği görülmektedir. Güneydoğu Anadolu bölgesi, Marmara ve İç Anadolu bölgelerinden ise sınırlı sayıda öğrenci çekebilmektedir. İç Anadolu bölgesi, kendisinden sonra en çok Akdeniz ve Marmara bölgelerinden öğrenci çekebilmektedir. Ege bölgesi, kendisinden

sonra en çok Marmara ve Akdeniz bölgelerinden öğrenci çekebilmektedir. Doğu Anadolu bölgesi, kendisinden sonra en çok Güneydoğu Anadolu bölgesinden öğrenci çekebilmektedir. Akdeniz bölgesi, kendisinden sonra en çok Güneydoğu Anadolu bölgesinden öğrenci çekebilmektedir.

Son olarak, yerleşenlerin cinsiyetlerine göre yerleştikleri illere ve bölgelere dağılımına bakıldığında, ilginç sonuçlara ulaşılmıştır. Son yıllarda yükseköğretimdeki genişlemeden genç kadın öğrencilerin genç erkek öğrencilerden daha çok faydalandığı görülmektedir (Özer, 2021). İl bazında yapılan kapsamlı analizler, kadın öğrencilerin erkek öğrencilere benzer şekilde hem kendi ikametgah illerine yakın illere hem de uzak illere yerleştiğini göstermektedir (Gür & Ayaz, 2022).

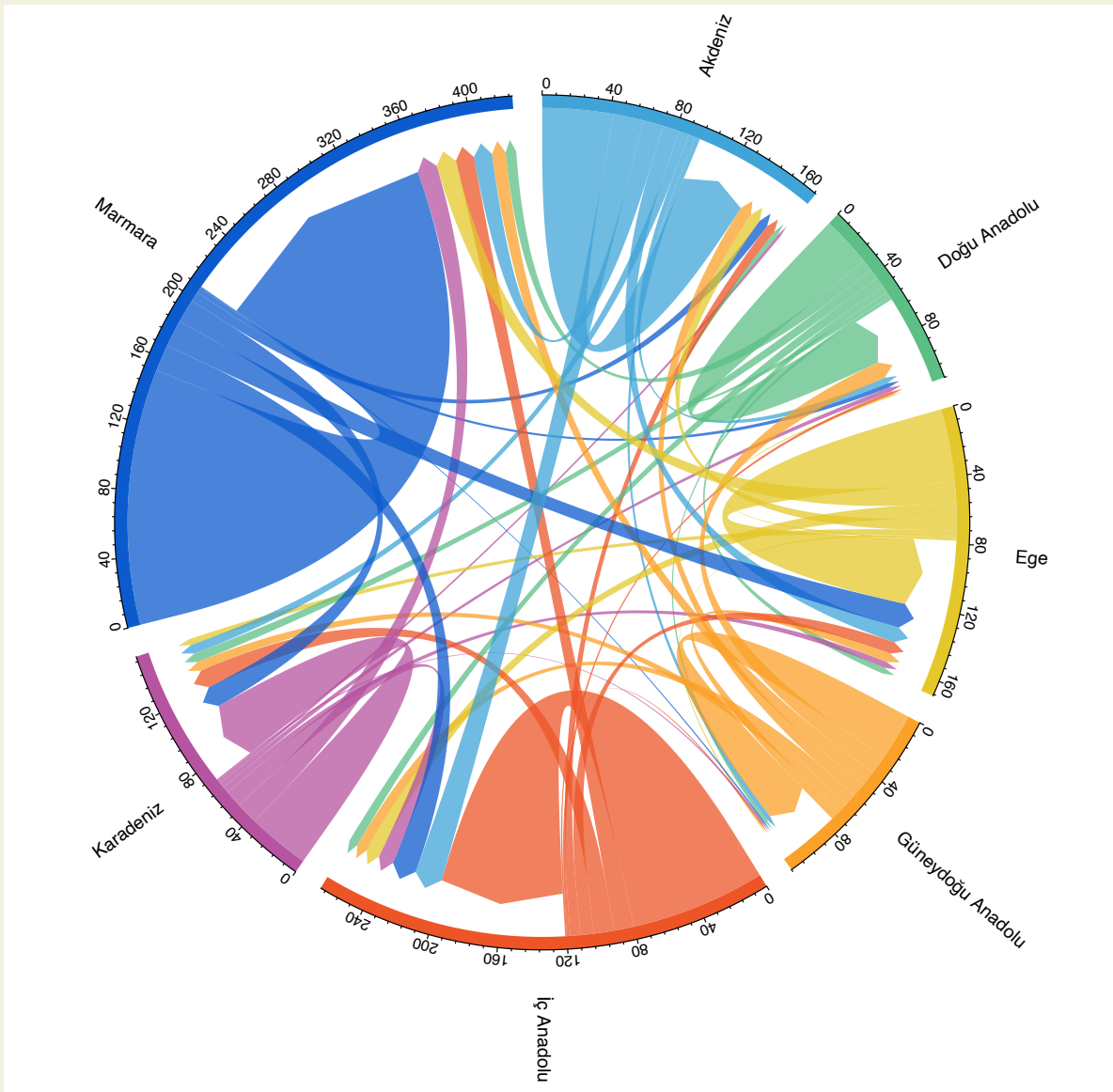
## 5. Tartışma ve Sonuç

Açıköğretim hariç, 2021 YKS yerleştirme verilerinin tamamını kullanan bu nicel araştırma, yerleşenlerin iller ve bölgeler arası hareketliliğini ortaya koymaktadır. İkametgâh ilinin yerleşmede önemli bir belirleyici olduğu görülmektedir. Yerleşenlerin hareketliliğinde kendi ikametgâh illerini tercih etmelerinin yanı sıra üç büyükşehir veya adayların kendilerine coğrafi olarak daha yakın olan büyükşehirler veya illere yönedikleri öne çıkmaktadır. Önceki çalışmalarda yer alan (Şenol,

2020; Yakar vd., 2020) bulgulara benzer şekilde, yükseköğretime geçişte öğrenci hareketliliğinin bölgeler ve iller arasında dengeli dağılmadığı tespit edilmiştir. Sözgelimi, Marmara bölgesi tüm bölgelerden öğrenci alırken, öğrenci aldığı bölgeleri farklı oranlarda beslemektedir. Öte yandan, Akdeniz ve Güneydoğu Anadolu bölgeleri başta Marmara bölgesi olmak üzere diğer bölgeleri beslerken, kendileri diğer bölgelerden aynı ölçüde beslenemekte, öğrenci çekememektedir. Anadolu'da üniversitelerin kurulmasıyla birlikte, iller arasında ve özellikle İstanbul'a doğru yaşanan öğrenci hareketliliğinin azalmasının (Arlı, 2016) yanında, bu çalışmada ortaya konduğu üzere, nüfus avantajına sahip büyükşehirlerin sadece çekim merkezi olarak kalmadıkları başta kendi komşuları olmak üzere neredeyse tüm illeri besledikleri görülmektedir. Akdeniz ve Güneydoğu Anadolu bölgelerinde nüfusa mukabil bir yükseköğretim kapasitesi görünmemekte ve diğer bölgelere daha fazla dışa yönelik

bir hareketlilik göze çarpmaktadır. İller bazında nüfus dikkate alınarak öğrenci yoğunluğu üzerine yapılan analizler, söz konusu bölgelerin (özellikle Hatay, Osmaniye, Gaziantep, Şanlıurfa, Mardin, Şırnak ve Hakkari hattı) nispeten dezavantajlı olduğunu ortaya koymuştur (Gür & Yurdakul, 2020). Söz konusu bölgelerde yükseköğretime erişimin neden nispeten geri kaldığı ve yeni kapasite oluşturulmasına ihtiyaç olup olmadığı özellikle incelenmelidir. Türkiye'de yükseköğretimin planlanması ve yurt dışında dengeli bir dağılımı için genel nüfusun dağılımı ile öğrenci nüfusunun dağılımı arasındaki ilişkilerin daha net bir şekilde ortaya konmasına yardımcı olacak çalışmalara ve bu konuda geleceğe yönelik projeksiyonların yapılmasına ihtiyaç vardır.

Kadın öğrencilerin erkek öğrencilere benzer şekilde kendi ikametgâh illerinde ve yakın/uzak illerde yükseköğretime yerleştirildikleri bulgusu, oldukça önemlidir. Zira yükseköğretimde kapasite oluşturulduğunda ve



Şekil 3. Yerleşenlerin İkamet Bölgesi ve Yerleştikleri Bölgelere Göre Hareketliliği (Açıköğretim Hariç, 2021)



genç kadınlara imkân verildiğinde, bu gençlerin kendi ikametgâh illerinde veya nispeten uzak illerdeki eğitim imkanlarından faydalandıklarını ve ailelerinin bu konuda öğrencileri desteklediğini bu çalışma dolaylı olarak göstermektedir. Son yıllarda yükseköğretimdeki genişlemeyle birlikte, genç kadınların yükseköğretim okullaşma oranı, genç erkeklerin yükseköğretim okullaşma oranını geçmiştir. 2008-2009 öğretim yılında 18-22 yaş kadınların yükseköğretim okullaşma oranı %25,9 iken aynı yaş grubu erkeklerin yükseköğretim okullaşma oranı %29,4'tir (MEB, 2022). Buna göre, kadınların yükseköğretim okullaşma oranı erkeklerin 3,5 puan gerisindedir. 2020-2021 öğretim yılı itibarıyla, 18-22 yaş kadınların yükseköğretim okullaşma oranı %48,5 iken aynı yaş grubu erkeklerin yükseköğretim okullaşma oranı %40,5'tir (MEB, 2022). Yani, 2008'den 2020 yılına gelindiğinde kadınların net okullaşma oranında 22,5 puanlık bir artış olmuştur. Aynı dönemde, erkeklerin net okullaşma oranındaki artış ise 11 puanla sınırlı olmuştur. Bir başka ifadeyle, geçen 15 yıllık dönemde kadınların net okullaşma oranlarındaki artış erkeklerin net okullaşma oranlarındaki artışın tam iki katı olmuştur. Bu durum, Türkiye'de yükseköğretimde 2006-2008'den sonra yaşanan genişlemenin ve kapasite oluşturma (Çetinsaya, 2014; Özoğlu vd., 2016) en net olumlu sonuçlarından biridir ve daha fazla incelenmeye muhtaçtır (Gök, 2016). Kaldı ki, son yıllarda yükseköğretimde yaşanan genişlemenin, mezunların cinsiyetlere yönelik bakış açıları ve kadın istihdamı gibi başka konularda da önemli etkileri vardır. Türkiye'de işsizler arasında yapılan bir araştırmada, yükseköğretim mezunu işsizlerin diğer işsizlere göre cinsiyet eşitliği konusunda daha eşitlikçi tutumlara sahip oldukları görülmüştür (Gök vd., 2019). Türkiye'de son yıllarda yükseköğretimdeki genişleme neticesinde, cinsiyetler arası ücret farklılığı devam etse de yeni mezunlar arasında kadınlar için iş piyasasına katılımında nispeten daha eşitlikçi bir durum söz konusu olmuştur (Cin vd., 2021).

Bu çalışma, incelediği veri setinin doğası itibarıyla, iller ve bölgeler arası hareketliliğin büyüklüğünü ortaya koymuştur. Bununla birlikte, bu hareketliliğin zaman içerisindeki değişimini ortaya koyan ve öğrencilerin hangi gerekçelerle iller arasında hareket ettiklerine ilişkin sistematik tarama çalışmalarına ihtiyaç vardır. Sözelimi, ekonomik koşulların öğrencilerin tercihlerde nasıl ve ne kadar belirleyici olduğu ve bunun zamanla ne kadar değiştiği incelenmelidir. Aynı şekilde, ulaşım imkanları, barınma koşulları ve akrabalık ilişkilerinin tercihlerde ne kadar belirleyici olduğu araştırılmalıdır. Ek olarak, yükseköğretimin yurt dışında yayılmasıyla birlikte özellikle il bazında illerin coğrafi konumu, denize kıyısı olup olmama, gelişmişlik düzeyi, yükseköğretim kapasiteleri ve nüfus yapıları arasında daha kapsamlı bilimsel analizlerin yapılmasına ihtiyaç vardır. Dahası, 2006 yılı sonrasında

yükseköğretim kurumlarının yurt dışında yaygınlaşması sonrası, alt sosyoekonomik statülü ve özellikle dar gelirli ailelerden gelen öğrencilerin yükseköğretime erişimlerinin ne derece arttığı incelenmelidir. Dar gelirli kız ve erkek öğrencilerin yükseköğretim tercihlerinde ikametgâh illerinin ve coğrafi mesafenin ne derece belirleyici olduğunu ortaya koyacak çalışmalar yapılmalıdır.

## Not

Makaleye esas teşkil eden araştırmanın ilk biçimi, Bekir S. Gür ve Nuri Ayaz tarafından hazırlanmış ve "Yükseköğretime Geçişte Öğrenci Hareketliliği" başlığıyla Yükseköğretim Kurulu tarafından Nisan 2022'de bir rapor olarak yayımlanmıştır. Bu makale, 10 Nisan 2022 günü Maltepe Üniversitesi Yükseköğretim Çalışmaları Uygulama ve Araştırma Merkezinin online toplantısında yazar tarafından yapılan konuşmaya dayalı hazırlanmış ve yeni analizlerle zenginleştirilmiştir.

## 6. Kaynaklar

- Akar, C. (2012). Üniversite seçimini etkileyen faktörler: İktisadi ve idari bilimler öğrencileri üzerine bir çalışma. *Eskişehir Osmangazi Üniversitesi İktisadi ve İdari Bilimler Dergisi*, 7(1), 97-120.
- Arlı, A. (2016). Yükseköğretimde büyüme, farklılaşma ve reorganizasyon: İstanbul örneği (1980-2015). *Sosyoloji Konferansları*, 54, 199-243.
- Bardakçı, S. (2019). Öğrencilerin üniversite ve bölüm tercihlerini etkileyen faktörlerin incelenmesi: Sivas Cumhuriyet Üniversitesi Sağlık Hizmetleri MYO örneği. *Cumhuriyet Üniversitesi İktisadi ve İdari Bilimler Dergisi*, 20(2), 356-373.
- Caliskan, O., & Buyukgoze, H. (2022). The representation of international students: Student mobility from the Middle East to Turkey. İçinde A. Hayes & S. Findlow (Ed.), *International Student Mobility to and from the Middle East* (ss. 74-95). Routledge.
- Cin, F. M., Gümüş, S., & Weiss, F. (2021). Women's empowerment in the period of the rapid expansion of higher education in turkey: Developments and paradoxes of gender equality in the labour market. *Higher Education*, 81(1), 31-50. <https://doi.org/10.1007/s10734-020-00587-2>
- Creswell, J. W. (2014). *Research design: Qualitative, quantitative and mixed methods approaches* (4th edition). SAGE Publications.
- Çepni, O., Aydın, F., & Kılınc, A. Ç. (2018). Erasmus programına katılan öğrencilerin yaşadıkları sorunlar ve çözüm önerileri: Fenomenolojik bir araştırma. *Yükseköğretim ve Bilim Dergisi*, 3, 436-450.
- Çetinsaya, G. (2014). *Büyüme, kalite, uluslararasılaşma: Türkiye yükseköğretimi için bir yol haritası*. Yükseköğretim Kurulu.
- Dış Ekonomik İlişkiler Kurulu. (2013). *Uluslararası yüksek öğretim ve Türkiye'nin konumu: Eğitim ekonomisi iş konseyi raporu*. Dış Ekonomik İlişkiler Kurulu.
- Gavcar, E., Bulut, Z. A., & Karabulut, A. N. (2005). Öğrencilerin iktisadi ve idari bilimler fakültesini tercih nedenleri ve beklentileri (Muğla Üniversitesi örneği). *İstanbul Ticaret Üniversitesi Sosyal Bilimler Dergisi*, 4(7), 21-39.

- Gök, E. (2016). The Turkish higher education system from the kaleidoscope of Martin Trow. *Eğitim ve Bilim*, 41(184), 147-168. <https://doi.org/10.15390/EB.2016.3193>
- Gök, E., Aydın, B., & Weidman, J. C. (2019). The impact of higher education on unemployed Turkish people's attitudes toward gender: A multilevel analysis. *International Journal of Educational Development*, 66, 155-163. <https://doi.org/10.1016/j.ijedudev.2018.10.004>
- Gür, B. S. (2016). *Egemen üniversite: Amerika'da yükseköğretim sistemi ve Türkiye için reform önerileri*. EDAM.
- Gür, B. S., & Ayaz, N. (2022). *Yükseköğretime geçişte öğrenci hareketliliği*. Yükseköğretim Kurulu.
- Gür, B. S., & Yurdakul, S. (2020). *Yükseköğretime bakış 2020: İzleme ve değerlendirme raporu*. EBSAM.
- Kalkınma Araştırmaları Merkezi. (2015). *Yükseköğretimin uluslararasılaşması çerçevesinde Türk üniversitelerinin uluslararası öğrenciler için çekim merkezi haline getirilmesi*. Kalkınma Bakanlığı.
- Kasalak, G. (2013). Öğretim elemanlarının Erasmus personel ders verme hareketliliğine ilişkin görüşleri: Akdeniz Üniversitesi örneği. *Yükseköğretim ve Bilim Dergisi*, 2, 133-141.
- MEB. (2022). *Milli eğitim istatistikleri: Örgün eğitim 2020-2021*. Milli Eğitim Bakanlığı.
- OECD. (2021). *Education at a glance 2021: OECD indicators*. Organisation for Economic Co-operation and Development.
- ÖSYM. (2021). *2021 Yükseköğretim Kurumları Sınavı (YKS) kılavuzu*. Ölçme, Seçme ve Yerleştirme Merkezi. <https://dokuman.osym.gov.tr/pdfdokuman/2021/YKS/kilavuz040220211.pdf>
- Özer, M. (2012). Türkiye'de uluslararası öğrenciler. *Yükseköğretim ve Bilim Dergisi*, 1, 10-13.
- Özer, M. (2021). *Türkiye'de eğitimin evrenselleşmesi*. Maltepe Üniversitesi.
- Özoğlu, M., Gür, B. S., & Coşkun, İ. (2015). Factors influencing international students' choice to study in Turkey and challenges they experience in Turkey. *Research in Comparative and International Education*, 10(2), 223-237. <https://doi.org/10.1177/1745499915571718>
- Özoğlu, M., Gür, B. S., & Gümüç, S. (2016). Rapid expansion of higher education in Turkey: The challenges of recently established public universities (2006–2013). *Higher Education Policy*, 29(1), 21-39. <https://doi.org/10.1057/hep.2015.7>
- Şenol, E. (2020). Türkiye'de coğrafya bölümlerine yönelik öğrenci hareketliliğinin sebepleri ve yönü üzerine genel değerlendirme. *Amasya Üniversitesi Sosyal Bilimler Dergisi*, 8, 145-184.
- Trow, M. (2010). *Twentieth-century higher education: Elite to mass to universal* (M. Burrage, Ed.). Johns Hopkins University Press.
- Yakar, M., Yılmaz, B., & Eteman, F. S. (2020). Türkiye'de yüksek öğrenim öğrenci hareketliliği coğrafyaları: Yüksek öğrenime geçiş üzerine ampirik bir analiz. *The Migration Conference 2020 Book of Abstracts and Programme*, 207-208.
- YÖK. (2019). *2018-YKS yükseköğretime geçişte il-bölge başarıları ve nüfus hareketliliği raporu*. Yükseköğretim Kurulu. [https://www.yok.gov.tr/Documents/Yayinlar/Yayinlarimiz/2018\\_YKS\\_il\\_karnesi.pdf](https://www.yok.gov.tr/Documents/Yayinlar/Yayinlarimiz/2018_YKS_il_karnesi.pdf)