

## TARİHİ KIRKLARELİ GENÇLİK SİNEMASI'NIN MİMARİ MEKÂN OKUMASI ARCHITECTURAL SPACE READING OF THE HISTORICAL KIRKLARELI YOUTH CINEMA

Gökben PALA AZSÖZ \*

Timur KAPROL \*\*

### ÖZ

Sinema; 20. yüzyıl itibari ile hayatımıza girmesiyle müzikhol, birahane ve gezici gösterimlerden sonra kalıcı yapılarla kendini tamamlar. Sinema; ilk ortaya çıktığı 19. yüzyılda bilimsel bir eğlence olarak algılanır ancak kısa sürede toplumda ve kent kültürünün bir parçası haline gelir. Çok eski kültürlerden beri var olan tiyatro ve opera gibi sanatsal etkinlikler arasında kendine bir yer edinir. Zamanla içinde bulunduğu tüm toplumlarda kitleleri salonlara çekmeyi bilen sinema sosyal etkinliğinin yanı sıra bir sanat kabul edilir. Günümüzde dijital dünya ve televizyon sayesinde filmleri istenilen her yerde izlemek mümkündür. Ancak kent ve toplum kültürünün bir parçası olan sinemanın icadı ve gelişimine bağlı olarak ortaya çıkan sinema seyir mekânları; kişilerin film öncesinde ve sonrasında birbirleriyle ve ortam ile iletişim/etkileşim kurmalarına olanak sağlamıştır. Dönemsel ihtiyaçlar doğrultusunda gelişen sinema seyir mekânları toplumun nabzını tutarak kişinin sadece kendine özel bir deneyim yaşamasını mümkün kılar. Çalışma alanı olarak seçilen Kırklareli merkez ilçede yer alan Kırklareli Gençlik Sineması'nın (Daim Restoran) incelemesi yapılmadan önce sinema hakkında bilgi verilmiş, tarihçesine; ilk ortaya çıkışından günümüze kadar geçen süre içerisindeki değişim ve gelişimlerine yer verilmiştir. Daha sonra mekânsal olarak sinema salonları ile ilgili teknik konulardan bahsedilerek mimari özellikleri hakkında bilgi verilmiştir. Çalışma konusu olan Kırklareli Gençlik Sineması hakkında literatür araştırması yapılarak rölöve ve restitüsyon çizimleri yapılmış, günümüzde restoran olarak kullanılan yapının tarihi değeri hakkında saptamalar yapılmıştır.

**Anahtar Kelimeler:** Kırklareli, sinema seyir mekânı, sinema salonu, tarihi sinemalar...

### ABSTRACT

Cinema; As of the twentieth century, when it entered our lives, it completes itself with permanent structures after music halls, breweries and traveling screenings. Cinema is perceived as a scientific entertainment in the nineteenth century, when it first appeared, but it soon becomes part of society and urban culture. It takes a place among the artistic activities such as theater and opera that have existed since decently ancient cultures. Over time, cinema, which knows how to attract the masses to the halls in all societies in which it is located, is considered an art, as well as a social event. Nowadays, thanks to the digital world and television, it is possible to watch movies anywhere you want. However, cinema viewing venues that have emerged due to the invention and development of cinema, which is part of the city and community culture, have allowed people to communicate / interact with each other and with the environment before and after the film. Cinema viewing venues that develop in accordance with periodic needs keep the pulse of society and make it possible for a person to have a special experience only for himself. Information about the cinema was given before the

\*Dr. Öğr. Üyesi Gökben PALA AZSÖZ, Kırklareli Üniversitesi Mimarlık Fakültesi, gokbenazsoz@klu.edu.tr

\*\*Doç. Dr. Timur KAPROL, Kırklareli Üniversitesi Mimarlık Fakültesi, tkaprol@klu.edu.tr

review of the Kırklareli Youth Cinema (Daim Restaurant) located in the central district of Kırklareli, which was chosen as the study area, and its history; changes and developments in the period from its first appearance to the present day were included. Later, technical issues related to cinema halls were mentioned spatially and information was given about their architectural features. A literature survey was conducted on the Kırklareli Youth Cinema, which is the subject of the study, and relief and restitution drawings were made, and determinations were made about the historical value of the structure, which is widely used today.

**Key Words:** Kırklareli, cinema, cinema hall, historical cinemas

## 1.GİRİŞ

Asırlardır yaşamlarımızda olan tiyatro, resim, edebiyat, opera, heykel gibi sanat dalları toplumlarda yer edinmişler ve kültürlerin oluşup gelişmesine katkı sağlamışlardır. 19. yüzyılın sonu itibari ile hayatımıza giren “sinema”, güzel sanatların arasına katılmış ve “7.sanat” olarak kabul edilmiştir. Endüstri devrimine uyum sağlaması, sosyolojik faktörlerden ve gelişen teknolojilerden etkilenmesi nedeniyle diğer sanatlardan farklılık taşıyan sinema, tüm sanat dalları gibi “mimarlık” pratiği ile etkileşim içine girmiştir. Bu etkileşim sayesinde, kitleleri aynı anda, aynı işlev için bir araya getiren ve kültürel bir etkinlik olarak kabul gören sinema, mimarlık alanında “sinema seyir mekânı” adlı yeni bir kavramı ortaya çıkarmıştır.

“Sinema” ve “sinema seyir mekânı” kavramlarının birbirleriyle kurdukları ilişkinin ortaya konabilmesi için, sinemanın dünya çapında geçirdiği gelişim sürecinin incelenmesi gerekmektedir. Yapılan araştırmalar, hareketli görüntülerin elde edilmesiyle birlikte gerçekleşen ilk gösterilerin, mekân ihtiyacını ortaya çıkardığını ve sonunda, sinema seyir mekânlarında izleyicilere ulaştığını kanıtlamaktadır. Bu bağlamda, ilk sinema salonu kurgularının tiyatro salonlarından yararlanılarak oluşturulduğu, ilerleyen süreç içerisinde geliştirilen sinema teknolojileri ve farklılaşan toplumsal yaklaşımların sinema seyir mekânlarının gelişmesini sağladığı söylenebilmektedir (Baltacı ve Kasap, 2016).

Sinema, genelde kabul edilen ilk toplu gösteriminin Lumière kardeşler tarafından 1895’te yapılmasının hemen ardından, popüler bir etkinliğe dönüşür ve kısa sürede kent kültürünün parçası haline gelir. Öyle ki; toplumun yaşantısından bir parçanın yer aldığı ilk yapımlar perdede büyük ilgi görür (Çelen, 2010).

Sinema sanatına dünya çapında gösterilen ilgi, Türkiye’ye de yansımış ve ilk olarak İstanbul ilinde sinema gösterimleri yapılmaya başlanmıştır. Gelişim sürecinin devamında, Beyoğlu ilçesi mekânsal anlamda “sinemanın merkezi” durumuna gelmiş ve ardından bu kültürel etkinlik Türkiye’nin her yerine yayılmıştır (Baltacı ve Kasap, 2016). Günlük yaşamın bir parçası olan sinema, hızla gelişen teknoloji ve sosyolojik faktörlerin etkisiyle bu özelliğini yitirmeye başlamıştır. Özellikle, “televizyon” nesnesinin icadı ve kolay erişilir hale gelmesi, sinemayı farklı bir boyuta taşımıştır. Buna ek olarak, 1980’li yıllarda küreselleşme ile yayılan “bireyselleşme” olgusu, kitleleri bir araya getiren ve ticari amaç taşıyan sinema seyir mekânlarını olumsuz olarak etkilemiştir.

Sinema ile toplum arasında karşılıklı bir etkileşim söz konusudur. İlk etkileşim kişinin sinema mekânına ayak basmasıyla başlar. Toplum ve kent kültürü içince hızla yerini alan ve herkes tarafından benimsenen sinema salonları çevre-insan-film üçgeninde cazibe merkezi haline gelir.

Günümüzde sosyal yaşantımızın ayrılmaz bir parçası haline gelmiş olan sinemalar neredeyse tüm alışveriş merkezlerinde ve kişilerin toplandığı merkezlerin çeperlerinde yer almaktadır. Sinema mekânı kişiye farklı bir deneyim sunduğu için seyirciye yaşadığı ses, görüntü, film, mekân, topluluk etkileşimleri sayesinde cazip gelir.

Üç boyutlu gösterim, 360° ekran, dört boyutlu deneyim gibi yeni teknolojilerle film izlenen mekânın seyirci üzerindeki etkisi ve seyircinin tepkisi yani “etkileşim” giderek yoğunlaşmaktadır. Sinema salonu, seyirci için görüntüyü ve sesi en iyi şekilde sunmak amacıyla karanlık, sessiz ve nötr olmalıdır fakat sinemaya giriş, gişede ve fuayede geçirilen süre, film öncesinde ve varsa film arasında geçirilen vakit, çıkış vb. eylemler seyirciyi filme hazırlayıp seyrin sonunda filmden uzaklaştırma işlevindedir. Sinema, mekân olarak içindeki birimleriyle bir bütün oluştururken, çevresinden (çeperinden) farklılık gösterir (Çelen, 2010).

Bir de yaşanmışlık kavramının da etkileşimin içinde olduğu tarihi şehir sinemaları vardır. Bu yapılarda düzenlenen film festivallerinde, bu tip sinemaların atmosferi ve salonların büyüklüğü sayesinde, toplumsal etkileşim çok daha kuvvetlenmektedir. Salonların etrafında bulunan fuaye seyirciyi dış gerçeklikten film gerçekliğine hazırlar ve izleyicinin daha fazla dâhil olduğu ve yönlendirebildiği etkileşim öğelerini barındırır. Toplumsal etkileşim, sinema mekânının bütününde yaşanırken gerek mimari elemanlara entegre edilen, gerek kendi başına ayrı bir eleman olarak bulunan dijital platformlar ile mimari etkileşim deneyimleri de sinema seyircisine sunulmaktadır (Çelen, 2010).

## 2.SİNEMA VE SİNEMA YAPILARININ TARİHÇESİ

Sinema kelimesi, “1. Herhangi bir hareketi düzenli aralıklarla parçalara bölerek bunların resimlerini belirleme ve sonra bunları gösterici yardımıyla karanlık bir yerde, bir ekran veya perde üzerinde yansıtarak hareketi yeniden oluşturma işi., 2. Film göstermeye yarayan özel bir makineyle görüntülerin beyaz perdeye yansıtıldığı salon veya yapı., 3. Güzel sanatların dalı olarak yansıtılmaya uygun olan filmleri gerçekleştirme ve yaratma sanatı, beyaz perde, yedinci sanat.” anlamlarını taşımaktadır (TDK, 2005).

Özön’e (1964) göre, filmlerin oynatılması için yapılmış özel yapıya sinema denir. Sinema, Yunanca’daki “kinema”, yani devinim sözcüğünün karşılığı olan Fransızca “cinéma” sözcüğünden gelmektedir (Temel Britannica, 1993). Herhangi bir devinimi düzenli aralıklarla parçalara bölerek bunların resimlerini saptama, sonra bunları gösterici yardımıyla karanlık bir yerde görüntülük üzerine yansıtarak devinimi yeniden oluşturma işine de sinema denir ve güzel sanatların bir dalı olan bu sanat dalı, yedinci sanat olarak da bilinir (Özön, 2000).



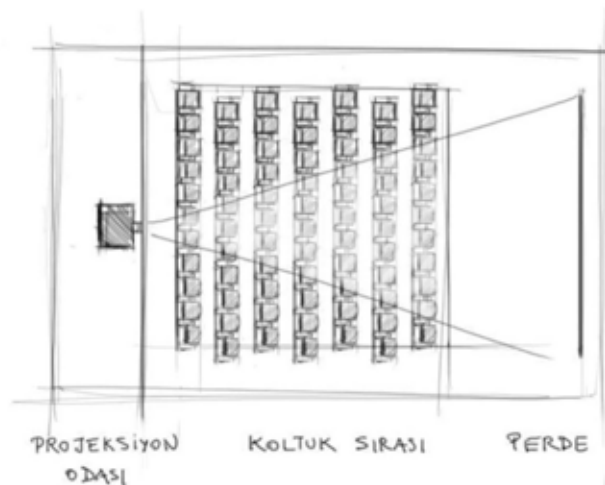
Sinema, sinema filmleri tasarlama ve gerçekleştirme sanatıdır (Büyük Larousse, 1986). Aynı zamanda, film üzerine tekrar tekrar kaydedilmiş durağan görüntülerin projeksiyonla yeterli bir hızda perdeye yansıtılması yoluyla hareketli bir görünüm elde etme yöntemine de denir (Büyük Larousse, 1986; Görsel Büyük Genel Kültür Ansiklopedisi, 1987).

### 2.1 Sinema Seyir Mekânları: Sinema Salonu

Sinema salonları, sinema filmlerinin toplu gösterimleri için tasarlanmış, ticari amaç güden özel mekânlardır (Sezer, 2009). Mimari olarak sinema salonlarını incelediğimizde günümüzde aynı ya da farklı filmlerin yan yana mekânlarda topluca seyredilmesine olanak veren kompleksler olduklarını söyleyebiliriz. Sinema seyir mekânlarında seyircinin oturduğu bir bölüm, tam karşısında filmi izledikleri beyaz bir ekran ve seyircinin arka tarafında ekrana görüntüyü yansıtan gösterici bölümü bulunmaktadır. Sinema salonlarında gerçekleşen diğer bir etkileşim de sosyalleşmedir. Seyirci film başlamadan önce ya da film arasında ortak olarak kullanılan fuayede zaman geçirir. Ayrıca sinema salonları yeme-içme birimleri ve ıslak hacimler ile de desteklenmektedir (İlbuğa, 2021).

Sinema kelimesi sinematografin kısaltılmışı olduğuna göre, sinemanın başlangıcının sinematograf (cinématographe) icadı ve bu makine ile ilk toplu gösterimin yapılması olduğu sonucuna varılabilir (Çelen, 2010).

1830-1910 yılları arasında gerçekleşen sinemanın gelişim sürecinde, icat edilen ve geliştirilen sinema aletleri ile sessiz film gösterimleri yapılmıştır. İlk toplu film gösterimleri, ilk yerleşik sinema salonlarının açılması bu dönemde gerçekleşmiştir (Şekil 1).



Şekil 1: Sinema Salonu Krokisi (Çelen, 2010)

1895'te Fransa'da Louis ve Auguste Lumiere kardeşler kinetoskopu geliştirip, sinematograf icat ederek patentini aldıktan sonra, halka açık ilk gösterilerini Paris'in Capucines Bulvarı'daki Grand Cafe'nin alt katında yer alan, önceleri bilardo salonu olarak kullanılan Salon des

Indiens'te gerçekleştirmişlerdir (Temel Britannica, 1993; Teksoy, 2005). Kinetoskop, panoptikon, phantaskop ve bioskopa göre büyük başarı sağlayan ve "sinema" adıyla anılmaya başlanan sinematograf, Lumiere Kardeşler tarafından düzenlenen turnelerle tüm dünyaya tanıtılmıştır (Thompson, 2003).

Sinemanın endüstrileşmesi için denemelerde bulunan ve 1898'de bir yapım evi kuran Fransız Charles Pathe, sinemayı halka ulaştırmayı amaç edinerek gezici sinemayı geliştirirken, Lumiere ve Melies ise filmlerini büyük şehirlerdeki lüks yapılarda seyircilerin karşısına çıkarmıştır (Özön, 1964). İngiltere'de 1900'de ortaya çıkan ilk yerleşik sinemanın ardından, 1905'ten itibaren Amerika'nın bütün büyük şehirlerinde "Nickel Odeon" adı verilen, beş centlik para ile girildiği için bu adı alan, yerleşik halk sinemaları açılmıştır (Özön, 1964).

1905'te Amerika'da yerleşik halk sinemaları 10 adet iken, 1910'da bu sayı on bine yükselmiştir (Özön, 1964). Uffelen'e (2009) göre, 20. yüzyılın ilk 10 yılında film gösterimleri, balo salonları ve müzikhollerde yapılırken, 1910 yılından itibaren sahne kısmında perde olan, tiyatro mimarisine sahip yerleşik sinema binaları inşa edilmeye başlanmıştır. Aslında, kısa metrajlı filmlerden uzun metrajlı filmlere geçiş, daha büyük ve daha rahat gösteri salonlarına ihtiyacı ortaya çıkarırken, yeni inşa edilen sinema salonlarında, gösterici odası ve göstericiden gelen görüntünün yansıtacağı perdeyi de gerekli kılmıştır (Temel Britannica, 1993). Avrupa'da ve Amerika'da inşa edilen "düş sarayları" adıyla anılan yeni yerleşik salonların yanı sıra, bir gösterici, perde ve sandalyelerden oluşan açık hava sinemaları da, toplu gösterimlerin ilk yıllarından itibaren kullanılmaya başlanmıştır (Scognamillo, 2009).

## 2.2 Türkiye'de Sinemanın Dönemsel Gelişiminin İncelenmesi

Dünyada hızlı bir gelişim sürecine sahip olan sinema çalışmaları, ülkemize de gelerek bu alanda çalışmaların başlamasını sağlamıştır. Türkiye'de sinemanın gelişimi dünya ile benzer zaman aralıklarında gerçekleşmiştir. Özellikle, teknolojinin yaygın kullanımıyla birlikte sinema alanındaki gelişim sürecini, çağdaş toplumların tümü aynı zaman dilimlerinde yaşamaktadır (Düşteğör,2011). Bu bağlamda Evren'e (2014) göre Türk Sineması'nın kronolojisi aşağıda belirtilen şekildedir:

- 1- Sinemanın Türkiye'ye girişi ve ilk toplu gösterimler (1896-1914)
- 2- İlk Dönem (1914-1922)
- 3- Tiyatrocular ya da Muhsin Ertuğrul Dönemi (1922-1938)
- 4- Geçiş Dönemi (1938-1950)
- 5- Sinemacılar Dönemi (1950-1960)
- 6- Altın Dönem (1960-1967)
- 7- Yeşilçam'ın Yükselişi (1968-1974)

8- Yitik ya da Karanlık Yıllar Dönemi (1974-1977)

9- Genç Türk Sineması ya da Yeni Türk Sineması (1977-1988)

10- Majörler Dönemi (1988-1994)

11- Post Yeşilçam ya da Bağımsızlar Dönemi (1994-2014)

İstanbul, Ankara ve İzmir’de sessiz film gösterimlerinin gerçekleşmeye başlaması ve İstiklal Caddesi başta olmak üzere yerleşik sinema seyir mekânlarının açılmaya başlaması 1840’lı yıllardan 1930’lu yıllara kadar olan bu dönemin öne çıkan gelişmeleridir. Ayrıca, tiyatrocuların sinemaya katkıları bu dönemin “Tiyatrocular Dönemi” olarak anılmasını sağlamıştır (Düşteğör, 2011).

Türk sinemasında, Tiyatrocular Dönemi’nden sonraki dönem olan 1939-1950 yılları arası Geçiş Dönemi olarak anılmaktadır ve bu dönemin ilk yarısı (1939-1945) İkinci Dünya Savaşı’na rastlamıştır (Özön, 1995).

Türkiye’de “Bölge İşletmeciliği” ve “Yeşilçam Sineması” kavramları 1960-1980 yılları arasına denk gelen kavramlardır. Bu dönemde, sinemaya olan ilginin fazla olduğu bu dönemde, kapalı sinema salonlarından çok açık hava sinemalarının varlığı göze çarpmaktadır (Kirel, 2005). Açık hava sinemaları, koltuk kapasitelerinin fazlalığı ve sektör bazında üretimin sürekliliğinin yaz mevsiminde sağlanmasına olanak vermesi açısından önemli bir konuma sahip olmuştur (Kirel, 2005).

1980-2010 yılları arasında, sinema seyir mekânlarındaki çeşitlilik ön plana çıkmaktadır. Tek salonlu sinema seyir mekânı işletmeciliğinin tamamen terk edilmeye başlandığı ve çok fonksiyonlu yapılarda sinema komplekslerinin yer almaya başladıkları görülmektedir. Bunun yanında ev sineması ve taşınabilir aletlerle film izleme seçeneği, sinema seyir alternatiflerini oluşturmaktadır (Güneş, 2017).

### 2.3 Türkiye’deki İlk Dönem Sinema Yapıları

Paris’teki Pathé Kardeşler firmasının temsilcisi olan Sigmund Weinberg ilk yerleşik sinema yapısı için Beyoğlu’nun en merkezi konumu, Tepebaşı’ndaki Amfi Tiyatrosu’nu seçmiştir. 1908’de bu tiyatronun bulunduğu yerde “Cinema Theatre Pathe Frerers” isimli bir sinema salonu açılmıştır (Evren, 2014).

Başkent İstanbul’da ilk sinema salonunun açıldığı 1908 yılından itibaren sinemalar hızla çoğalmaya başlamıştır. Bu dönemde açılan sinemalara Beyoğlu’nda (Pera) konuşulan Fransızca dilinden isimler verilmiştir: Ciné Clair, Ciné Oriental, Cinéma Théâtre, Ciné Central, Cinéma Orientaux, Ciné Gaumont, Ciné Lion, Ciné Palace, Ciné Magic, Cinéma Variétés de Péra ... Bu sinema isimleri Cumhuriyetin ilk on yılına kadar devam etmiş, “Vatandaş Türkçe Konuş” kampanyası sonunda yavaş yavaş yerlerini Türkçe isimlere bırakmıştır (Özön, 1985).



Birinci Dünya Savaşına kadar Selanik ve İzmir gibi birkaç kozmopolit şehir dışında sinema bütün imparatorlukta sadece İstanbul içinde kalmıştır (Özön, 2013).

Sinema mekânları, Beyoğlu'ndaki diğer yapılar gibi dönemin Avrupai tarzını yansıtmaktadır. Bu tarzlar; Neo-Barok, Neo-Grek, Beaux-Arts, Neo- Klasik, Art Nouveau (Modernismo) ve Art Deco (Modern Stil) olarak sıralanabilir. Cephelerde kıvrımlı şekiller ve bezemeler, dekoratif süslemeler, simetrik düzen, karyatid taşıyıcılar, göze çarpmaktadır (Güneş, 2017).

#### **2.4 Cumhuriyet Dönemi Sinema Yapıları**

Ziya Gökalp'in başlattığı Türkçülük fikirleri Cumhuriyet'in ilk yıllarında da devam etmiş, Klasik Osmanlı mimarlığına dönüş ulusçuluk idealleri içinde büyüyen ideolojik ortamın bir sonucu olmuştur. Mimar Kemalettin ve Vedat Bey'in öncülük ettikleri 1910-1930 yılları arasında var olan bu akım Neoklasik Türk Üslubu- Birinci Ulusal Mimarlık (Yeniklasik Türk Üslubu) olarak adlandırılmıştır (Hasol, 2008).

1920'li yıllarda sayıca çok az olan Türk mimarları arasında ulusal üslup ağırlıklı olarak çalışılmıştır. Bunun nedenleri arasında hükümetin bu üslubu desteklemesi ve henüz dışarıya kapalı oluşumuz gösterilebilir. Avrupa'nın birçok ülkesinin sanat ve mimarlık alanındaki ilerlemeleri, mimarlıkta artık süslemenin yerini işlevden hareketle toplumsal sorunlara yönelen, rasyonalist tutumdaki gelişmelerin almasına karşın, Türk mimarlarının geriye dönerek eskiyi yeniden canlandırmayı düşünmeleri, devrimlerin yapıldığı yeni ortamla çelişmiştir (Aslanoğlu, 1980).

Arkitekt dergisinde yer alan duyuru ilk ulusal mimarlık yarışması 1931'de düzenlenmiş olan "Elazığ Belediyesi Sinema Salonu Müsabakası"dır. Erken Cumhuriyet döneminin ilk açık yarışma projesini Mimar Şevki Eşref kazanmıştır (Güneş, 2017).

1935 yılında Leon Benjuda'ya çizdirilen Hatay'daki Gündüz Sineması, Türkiye'deki erken dönem yabancı mimarların uygulamalarından birisidir. Yapı, biçimi kadar, yapım tekniği ve tarzı ile modernleşme sürecinde bölge ve endüstri kenti Hatay için önemli bir eserdir (Güneş, 2017).

Cumhuriyet'in başkenti Ankara'da, Atatürk Orman Çiftliği arazisinde bulunan tescilli sinema binası günümüzde boya atölyesi ve idari bina olarak kullanılmaktadır. Salondaki koltuklar döşemeden sökülmüş olmasına rağmen, filmlerin yansıtıldığı ekrandaki ahşap kaplama halen mevcuttur. Binanın daha iyi koşullarda korunması gereken bir dönem yapısı olması gerekirken mevcut durumu üzücüdür (Güneş, 2017).

Ayrıca Cumhuriyet Türkiye'sinde İstanbul, İzmir, Manisa Akhisar, Bursa gibi çeşitli kentlerinde "Tayyare Sinemaları" vardır ve bu yapılar için son derece modern, dinamik ve fütüristik bir biçim dili seçildiği görülmektedir (Yusufoğlu, 2017).



### 3. KIRKLARELİ KENTİNİN TARİHİ, KONUMU VE GELİŞİMİ

Kırklareli, bulunduğu konum itibari ile stratejik ve jeopolitik bir öneme sahiptir. Balkanların doğu sınırında, Trakya'nın batıya açılan penceresi olan Kırklareli'nde asırlar boyunca ev sahipliği yaptığı çeşitli ulusların oluşturduğu kültürel sentez kendini yaşanan mekânlarda hissettirmiştir. Kırklareli kentinin sahip olduğu mimari veriler ve kimlikli kent dokusunda da kültürel sentezin ve özelleştirilmiş yaşam mekânlarının izleri açıkça görülmektedir (Azsöz, 2022).

Kırklareli, iki kıtayı birbirine bağlayan ticaret yollarının üzerinde yer aldığı için tarih süreci boyunca dinamik bir görüntü sergilemiştir. Bölgede farklı kültürler ve halklar bir arada yaşamış ve her birinin yörenin kültürel birikimine katkısı olmuştur.

Osmanlı toplumunda; Türkler ile diğer etnik gruplar Musevi, Rum, Bulgarlar ve hatta Çingenerler de Osmanlı tebaasına bağlıyken Trakya yöresinde uzun yıllar bir arada yaşamışlardır. Kırklareli şehrinin yerleşim planlamasında şu düzen görülmektedir.; il merkezinde Türkler ve Museviler, daha arkada Rumlar, bunların dışında Bulgarlar ve çemberin en dışında kenar mahallelerde ise çingenerler ikamet etmişlerdir. Balkan Savaşı, Kurtuluş Savaşı yıllarında ve hatta en son Cumhuriyet döneminde 1950'li yıllarda Kırklareli'nde yaşayan bu gruplar göç etmişlerdir. (Yurt Ansiklopedisi, 1983).

Kırklareli bir sınır ili olduğundan ticari ve sanayi gibi ekonomik işlevlerden çok, savunma ile görevli kamu personelinin toplandığı ve yönetsel işlevi ağır basan bir kent niteliği taşımaktadır. Cumhuriyetin ilk yıllarından başlayarak göçmen mübadelesi (1923-1960) demiryolunun kuruluşu, Babaeski yönü ile İstanbul karayolu bağlantısı kentin gelişimini belirleyen olgulardır (Yurt Ansiklopedisi, 1983).

1993 yılında başlayan kazılar neticesinde Kırklareli kentinde ilkçağlardan beri insanların yaşadığı ortaya çıkmıştır. Bugünkü Kırklareli yerleşimi ise Yayla Mahallesi ile başlamış, zamanla Bağlıca Dere'nin iki tarafında gelişmeye devam etmiştir. Yerleşme daha sonra ticaret merkezinin bulunduğu arasta ve çevresine doğru kaymıştır. Kent Cumhuriyet Meydanında odaklanmıştır (Yurt Ansiklopedisi, 1983).

### 4. KIRKLARELİ GENÇLİK SİNEMASI

Çalışma konusu olan yapı Kırklareli Merkez'de bulunan ana yollardan biri üzerinde yer almaktadır (Şekil 2). Çevresindeki yapılar da kendisi gibi Erken Cumhuriyet ya da Eski Osmanlı Dönemi yapılarıdır (Şekil 3).



**Şekil 2** Kırklareli Gençlik Sinemasının  
Konumu (Azsöz, 2022)



**Şekil 3** Kırklareli Gençlik Sinemasının  
Bulunduğu Sokak (Azsöz, 2022)

Binanın ilk yapıldığı dönem bilinmemekle birlikte şaraphane olarak kullanıldığı mülkiyetinin 1947 senesinde Maliye Hazinesi'ne, 1951 senesinde Cumhuriyet Halk Partisi'ne 12/06/2006 tarihinde Kırklareli Gençlik Birliği Spor Kulübü Derneği'ne geçtiği ve gelir getirisi olması nedeniyle kiralandığı bilinmektedir. Cumhuriyet sonrası modern yaşamın getirisi olarak sinema işlevini yüklenmiş, günümüzde ise restoran ve düğün salonu olarak hizmet vermektedir.

Cumhuriyet Dönemi öncesi inşa yapım tekniğindeki dikdörtgen ve geniş açıklıklı binanın, sosyal ve kültürel işlev olan sinema salonu kullanımına uygun olması sebebi ile dış çeperinde pencere boşlukları yatay nispetli pencereye dönüştürülmüştür (Şekil 4). Saç örtülü kırma çatı kurgusu aynen korunarak, Namazgah Caddesi cephesi yalın ve yüksek alın duvarlı kurgulanmıştır. Yapıya arka cephesinden (Yahşi Bey Sokak) bakıldığında üzeri sıvanmadığı için orijinalliğini korumuş olan almaşık tuğla-taş duvar örgüsünü görmekteyiz. Yapının bu bölümünden yığma moloz taş ve tuğla ile inşa edildiğini anlamaktayız (Şekil 5).



**Şekil 4** Gençlik Sinemasının Yan Cephesi  
(Azsöz, 2022)



**Şekil 5** Gençlik Sinemasının  
Arka Cephesi (Azsöz, 2022)

Ön cephede zemin kotunda üç tane tepe köşeleri ovalleştirilmiş ve dikdörtgen formu açıklık yer almaktadır. Bu açıklıklardan ortadaki Sinema Binasına giriş kapısı, kapının iki yanındaki açıklık ise pencere olarak işlevlidir (Şekil 6). Düz damlı olan ön cephenin son noktası tek sıra silme ile

bitmektedir. Eskiden yapının arka sokak cephesinde de girişlerin olduğu ancak zaman içinde bir ara kapatılıp sıvandığı yapının bu cephesinde olan izler sayesinde de anlaşılmaktadır (Şekil 7).



**Şekil 6** Gençlik Sinemasının  
Ön Cephesi (Azsöz, 2022)



**Şekil 7** Gençlik Sinemasının Arka Cephesi  
(Azsöz, 2022)

Arka cephenin çatıya kadar üçgen uzandığı görülmüştür. Cephe tasarımında yalın ve modernist bir tutum hakimdir. Yapının açık otopark cephesinde (yazlık sinema bölümü) üstte enine dikdörtgen 6 adet kapatılmış pencere ile alt kısımda ise kapatılmış ve formu değiştirilmiş pencerelerinin olduğu görülmüştür (Şekil 8). Arka yan cephe ise yarıya kadar bitişik nizamda olup, üst sağ tarafta üç adet dikdörtgen, sol üstte iki adet, alt kısımda ise kare formu 4 adet kapatılmış pencere olduğu tespit edilmiştir (Şekil 9).



**Şekil 8** Gençlik Sinemasının  
Yazlık Sinema Bölümü (Azsöz, 2022)



**Şekil 9** Gençlik Sinemasının  
Arka Yan Cephesi (Azsöz, 2022)

Bugün düğün salonu olarak kullanılan (Şekil 10) zemin katta, giriş istikametinde solda üç adet kolon yer aldığı, bu kolonlar arasında locaların bulunduğu, girişin karşısında Sinema perdesinin yer aldığı, giriş kısmının üst katında balkon konumlu seyir alanı, zemin katta orta mekânda sinema koltuklarının yer aldığı seyir alanı, üst katta ise seyir balkonun arka kesiminde projeksiyon odası olduğu, bu nedenle cephe yüzeyinde yüksek sağır bir alın duvarı yer almış olduğu, binanın sahibi ve mahalle sakinlerin anlatımı ile mekânın canlandırma imkanı olduğu görülmüştür.





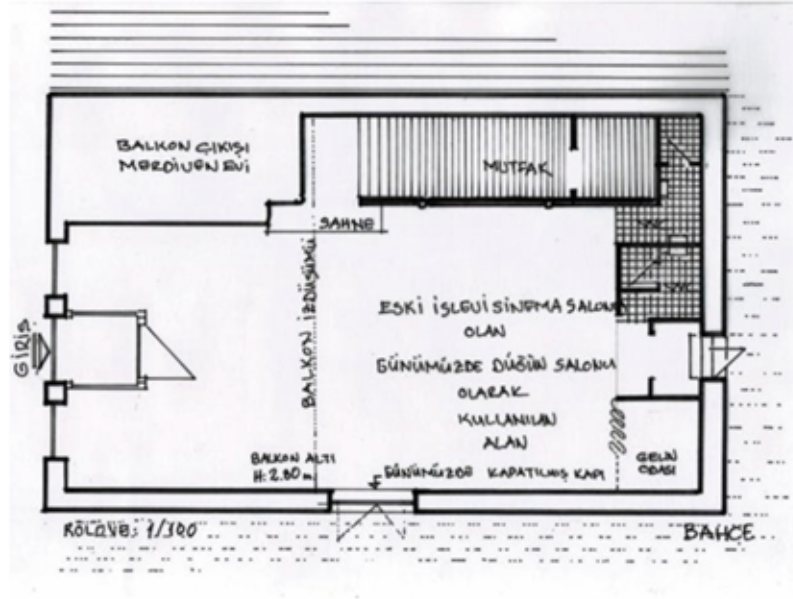
**Şekil 10** Kırklareli Gençlik Sinemasının Günümüzdeki Hali / Daim Restoran  
(Azsöz, 2022)

#### 4.1 Yapının Bugünkü Fiziksel Durumu

Dış cephesi işlev değişikliğine bağlı olarak günün modernist eğilimde biçimlenmiştir. Bina asma katlı olduğundan çelik profillerle desteklenerek duvarların yanlara doğru kayması engellenmiştir.

Yapının iç mekân olarak salon-gösterim amaçlı kullanıldığından dolayı bozulmuştur (Şekil 11). Yapı uzunlamasına dikdörtgen planlı olup, iç mekân olarak ve gösterim amaçlı kullanılan salonun üzeri kırma çatı ve saç ile örtülüdür. Yapının orijinal duvar örgüsü arka cepheden (Yahşi Bey Sokak) yığma moloz taş ve üç sıra tuğla örgü malzeme olarak izlenmektedir. Ön cephesinde üç tane dikdörtgen formlu ve tepe köşeleri ovalleştirilmiş giriş kapısı bulunur. Cephenin tepe noktası tek sıra silme ile düz dam görünümüne sahiptir. Arka sokak cephesinde de benzer uygulamanın olduğu, bu girişlerin sonradan kapatıldığı ve sıvandığı izlenmektedir. Arka cephenin çatıya kadar üçgen uzandığı görülmüştür. Yapının açık otopark cephesinde üstte enine dikdörtgen 6 adet kapatılmış pencere ile alt kısımda ise kapatılmış ve formu değiştirilmiş pencerelerinin olduğu görülmüştür. Arka yan cephe ise yarıya kadar bitişik nizamda olup, üst sağ tarafta üç adet dikdörtgen, sol üstte iki adet, alt kısımda ise kare formlu 4 adet kapatılmış pencere olduğu tespit edilmiştir (URL 1).



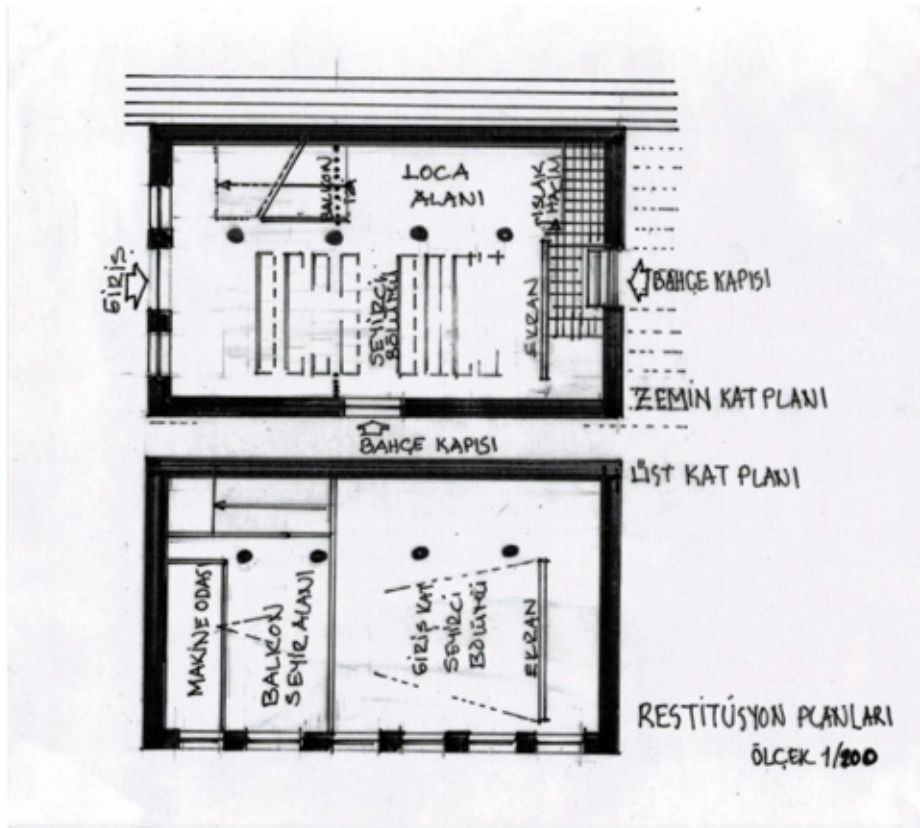


Şekil 11 Gençlik Siması Rölöve Planı (Kaprol, 2020)

Yapı genel itibari ile tek katlı, yüksek cephe vurgulu, aydınlık iç mekâna yönelik pencere tasarımı, üçlü giriş düzenlemesi ve kırma çatı yapısı ile Erken Cumhuriyet Dönemi özellikleri gösteren sivil mimarlık örneğidir.

Bu cephede zemin kotunda köşeleri pahlanmış üç açıklık yer alır. Bu açıklıklardan ortadaki Sinema Binasına giriş kapısı, kapının iki yanındaki açıklık ise pencere olarak işlevlidir. Cephe tasarımında yalın ve modernist bir tutum hakimdir. Binanın giriş istikametinde yanında bugün otopark olarak kullanılan yazlık sinema bölümü yer alır.

İç mekân kurgusunda girişten, günümüzde iç mekâna geçilmektedir. Bugün düğün salonu olarak kullanılan zemin katta, giriş istikametinde de sol da üç adet kolon yer aldığı bu kolonlar arasında locaların bulunduğu, girişin karşısında Sinema perdesinin yer aldığı, giriş kısmının üst katında balkon konumlu seyir alanı, zemin katta orta mekânda sinema koltuklarının yer aldığı seyir alanı, üst katta ise seyir balkonunun arka kesiminde projeksiyon odası olduğu, bu nedenle cephe yüzeyinde yüksek sağır bir alın duvarı yer almış olduğu, binanın sahibi ve mahalle sakinlerin anlatımı ile mekânın canlandırma imkanı olduğu görülmüştür. Sözel tarih araştırması ile sinema salonunun planı ön restitüsyonu elde edilmiştir (Şekil 12).



Şekil 12 Gençlik Sinemasının Zemin Kat ve Asma Kat Restitüsyon Planları (Kaprol, 2020)

## 5. SONUÇ VE DEĞERLENDİRME

Sinema, 19. yüzyılın sonlarına doğru ortaya çıkan, belli dönemlerde bir propaganda aracı olarak toplumlara yön veren, kitleleri bir araya getiren aynı zamanda teknolojik gelişmelerden de faydalanan bir endüstri ve yedinci sanat dalıdır. Bu çalışma ile sinemanın önce dünyadaki tarihçesi sonra Türkiye'ye girişi ve gelişim sürecinin mekânsal ve biçimsel olarak yansımaları ele alınmıştır. Bu bağlamda Cumhuriyet dönemi modernleşme hareketi kapsamında Kırklareli kent merkezinde bulunan Kırklareli Gençlik Sinemasının mekânsal gelişimine kısaca değinilmiştir.

1895'te Paris'te Lumière Kardeşler tarafından ilk gösterimi yapılan sinema, hızlı bir şekilde dünyaya yayılmış ve çok kısa bir sürede Türkiye'ye gelmiştir. Türkiye'ye sinemanın ilk gelişi, Osmanlı Devleti'nin batılılaşma döneminde Avrupa ile temasıyla başlamıştır. Yaklaşık olarak Avrupa'dan bir yıl sonra, 1896 yılında ilk olarak yabancılar aracılığıyla sarayda ve konaklarda başlayan sinema gösterimleri daha sonra halka ilk olarak Sponeck Salonu ile farklı salonlarda, kiraathanelerde, tiyatrolarda, gazinolarda ve eğlence mekânlarında yapılmıştır. 1908 yılında başkent İstanbul'un Beyoğlu semtinde açılan ilk sinema salonu ile sinema salonları çoğalmaya başlamıştır.

Türkiye'deki ilk dönem sinema mekânlarının genel üslupları ile dünyadaki sessiz dönem sinema yapıları üsluplarının benzerlik göstermektedir. Modernleşme süreci ile dünyayı yakalamaya

çalışan Türkiye, dünyada Uluslararası Üslup-Modernizm olarak anılmaya başlayan akımların etkisine girmiştir. Dünyada sesli dönem sinema yapılarında gözlemlenen modernist akımlar, Cumhuriyet dönemi modernleşen Türkiye’de de sinema yapılarına yansımıştır.

Genel olarak tiyatroların mekânsal ve biçimsel gelişiminden ortaya çıkan sinema mekânlarında bu kurgudan farklı olarak bir projeksiyon odası/dairesi ve görüntünün ekrana yansıdığı perde bulunmaktadır. Sinema mekânları plan düzleminde işlevsel olarak birbirine benzer özelliklere sahip olmakla beraber cephe düzleminde zamanla değişen mimari üslupları yansıtacak şekilde tasarlanmıştır. Birçok sinema mekânı değişen toplumsal yönelimler, bakımsızlık, ilgisizlik, kentsel rant gibi sebeplerle ekonomik olarak işletilemez duruma gelmiştir. Tüm bunların sonucu olarak sinema mekânları ya atıl hale gelmiş ya işlevi değişmiş ya da kapanmıştır. Sinema teknolojisinin ilerlemesi ile önce sessiz ve siyah beyaz olan filmler, yerini renkli ve ses ile eş zamanlı filmlere bırakmıştır. Televizyonun icadı ile sinema işletmesinden elde edilen gelir düşmeye başlamış ve yeni arayışlar ortaya çıkmıştır.

Bununla birlikte sinema salonlarının ses ve görüntü kalitesi arttırılmıştır. Yüksek çözünürlüklü üç boyutlu, beş boyutlu gibi farklı görüntülerin yansıtıldığı düz ve kavisli perde tipleri ortaya çıkmıştır. İç mekânda farklı oturma düzeni, hareketli ve teknolojik koltuklar ve gelişen akustik sistemler görülmektedir. Bu anlamda, yüksek kaliteli film formatı, gösterim ve ses teknolojileri sistemi ile standartlaşan sinema kurguları dünyada ön plana çıkmıştır.

Bu ölçütler dikkate alınarak günümüzde restoran ve düğün salonu olarak işletilen Kırklareli Gençlik Sineması binasının tekrar işlevine uygun olarak korunabilmesi, sosyal-toplumsal ve mekânsal sürdürülebilirliğinin sağlanması önemlidir.

Sinema işlevi yüklenen bina, yeni işlevini yüklediği yılların mimari anlayışını hem iç mekân kurgusunda hem de cephe kurgusunda yatay nispetli pencere açıklıkları ile kazanmıştır. Eski Sinema Binası, Kırklareli Kentinde 20.yy ortalarında zamanının kültürel ve sosyal yaşamın belgesi olarak günümüze gelmiştir. Modern yaşamın da eski yapıya yeni işlev örneğinde yer alan bina, mevcut mekânsal kurgunun yeni gereksinimler için evrimlenmesinde önemli bir örnektir. Ayrıca bina geçmişte kültürel etkileşimde nirengi noktası olarak yer almıştır. Modernist dönemin mekânsal kurgusundaki önemli mihenk taşı sosyal, kültürel ve mimari oluşumu ile yaşaması gerekli bir belge değeri taşır. Ayrıca döneminde kentte tek örnek olarak yer almış, kapatıldığında ise yerel ve ülke basınında üzüntü yaratmıştır. Günümüzde sinema işlevini yitiren bina, kent merkezinde yer alması nedeniyle tekrar gösteri binası olarak değerlendirilme imkanını halen taşımaktadır. Koruma altında olan yapının yeniden işlevlendirilmesi imkânı ise potansiyel kültür ve gösteri binası özelliği ile cazibe oluşturmaktadır.



**KAYNAKÇA**

- Aslanoğlu, İ., (1980), "Erken Cumhuriyet Dönemi Mimarlığı", ODTÜ Mimarlık Fakültesi Basım İşliğı, Ankara.
- Azsöz, G.P., (2022). Kişisel Arşivi.
- Baltacı, B. ve Kasap, F. (2016). Bağımsız Sinemacılar İçerisinde Reha Erdem Sinemasına Bakış, Uluslararası Sosyal Araştırmalar Dergisi, Cilt:9, Sayı:43, S:1661-1668.
- Büyük Larousse, (1986), İstanbul: İnterpress Yayıncılık.
- Çelen, P., (2010), Toplumsal Etkileşim Mekânı Olarak Sinemalar, İstanbul Teknik Üniversitesi Sosyal Bilimler Enstitüsü İç Mimari Tasarım ABD., İstanbul.
- Görsel Büyük Genel Kültür Ansiklopedisi, (1987), Görsel Yayınlar, İstanbul.
- Düşteğör, P., (2011), Sinema ve Sinema Mekânlarının Tarihsel Gelişimi ve İstanbul İlinde Yer Alan Sinema Mekânlarının İncelenmesi: Alışveriş Merkezleri Üzerine Değerlendirme Çalışması, Yıldız Teknik Üniversitesi Fen Bilimleri Enstitüsü Mimarlık ABD., İstanbul.
- Evren, B., (2014), "Türk Sinemasının 100. Yılı", Kültür ve Turizm Bakanlığı, İstanbul.
- Hasol, D., (2008), "Ansiklopedik Mimarlık Sözlüğü (Geliştirilmiş Onuncu Baskı)", Y.E.M. Yayınları, İstanbul.
- İlbuğa, E. U. (2021). Eski Sinema Salonları ve İzleyici Deneyimleri Üzerine Bir Sözlü Tarih Çalışması, Sinema Araştırmaları Dergisi, 12 (2), 293-329.
- Güneş, T., (2017), "Cumhuriyet Dönemi Modernleşme Sürecinde Sinem Yapılarının Biçimsel ve Mekânsal Olarak İncelenmesi: Karabük Yenişehir Sineması Örneğinde Değerlendirmeler", Yayınlanmamış Yüksek Lisans Tezi, Karabük Üniversitesi Fen Bilimleri Enstitüsü Mimarlık Anabilim Dalı, Karabük.
- Kaprol, T., (2020), Kişisel Arşivi.
- Kirel, S., (2005), Yeşilçam Öykü Sineması, Babil Yayınları, İstanbul.
- "Kırklareli", (1983), Yurt Ansiklopedisi, C.7, İstanbul.
- Özön, N., (1964), Sinema El Kitabı, Elif Kitabevi, Beyazıt- İstanbul.
- Özön, N., (1995), Karagözden Sinemaya: Türk Sineması ve Sorunları, Kitle Yayınları, Ankara.
- Özön, N., (2000), Sinema Televizyon Video Bilgisayarlı Sinema Sözlüğü, Kabcacı Yayınevi, İstanbul.
- Sezer, Y., (2009), "Film ve Televizyon Yapım Süreci- 21", Broadcasterinfo, 64:103-104.
- Scognamillo, G., (1987), Türk Sinema Tarihi 1896-1986, Metis Yayınları, İstanbul.
- Scognamillo, G., (1990), Bir Levantenin Beyoğlu Anıları, Metis Yayınları, İstanbul.
- Scognamillo, G., (2008), Cadde-i Kebir'de Sinema, Agora Kitaplığı, İstanbul.



TDK, (2005), Türkçe Sözlük, Türk Dil Kurumu, Ankara.

Teksoy, R., (2005), Rekin Teksoy'un Sinema Tarihi, Oğlak Yayıncılık ve Reklamcılık, İstanbul.

Temel Britannica, (1993), Ana Yayıncılık, İstanbul.

Thompson, K., (2003), Film History: an Introduction, McGraw-Hill, New York.

Uffelen, C. V., (2009), Cinema Architecture, Braun, Berlin.

Yusufoğlu, N. T., (2017). "Türkiye'de Havacılık ve Sivil Sanayii Yapıları: 1923-1940." Yayımlanmamış

Doktora Tezi, Yıldız Teknik Üniversitesi Fen Bilimleri Enstitüsü Mimarlık Anabilim Dalı, İstanbul.

URL 1 Kırklareli Eski Sinema Binası (Erişim Tarihi: 07.04.2022)

<http://www.kirklarelienvanteri.gov.tr/anitlar.php?id=578>