

## KIRKLARELİ MERKEZ BURHANETTİN VE MUSTAFA İNCİ EVİ İNCELEMESİ: CUMHURİYET DÖNEMİ KONUT MİMARİSİ<sup>1</sup>

Gökben PALA AZSÖZ<sup>2</sup>

### ÖZ

Bu çalışmada Cumhuriyet Dönemi'nde Kırklareli merkezde inşa edilmiş Burhanettin ve Mustafa İnci evi incelenmiştir. Bu çalışmanın asıl amacı Kırklareli merkezde unutulmuş olan yapılardan birinin mimarlık mirası ve tarihinde ne kadar önemli bir yeri olduğunu hatırlatmaktır. Cumhuriyet Dönemi konut mimarisi üzerinde derin araştırmalar yapılması gereken önemli konulardan birisidir ve Cumhuriyet rejiminin anlaşılmasında çok büyük bir rol oynamaktadır. Bu bağlamda seçilen yapı ile ilgili araştırmalar yapılmış, tarihi bilgiler ile eski mimari çizim ve fotoğraflara ulaşılmıştır. Tüm belgeler tek tek incelenmiş, yapılan tadilat ve onarımlar sonrasında günümüzde yapının fiziki hali ve kullanım durumu ile ilgili bilgiler verilmiştir. Birkaç onarım ve düzenleme ile günümüz koşullarına uyum sağlayabilmiş olan bu yapı; yok olma tehlikesi karşısında ayakta durabilmiş ve farklı kullanım olanakları sayesinde günümüze ulaşabilmiş ender örneklerden birisidir. Sonuç olarak; Burhanettin ve Mustafa İnci evi sahip olduğu değerler bağlamında gelecek kuşaklara aktarılması gereken değerler taşıyan bir yapıdır ve bu araştırma ile ileride Kırklareli Merkez ilçesinde yer alan konutlar ile ilgili çalışma yapacak araştırmacılara bir zemin oluşturulmuştur.

**Anahtar Kelimeler:** Cumhuriyet Dönemi, milli kültür, mimarlık, Kırklareli, konut

### A REVIEW OF THE BURHANETTIN AND MUSTAFA INCI HOUSE: RESIDENTIAL ARCHITECTURE OF THE REPUBLICAN PERIOD

#### ABSTRACT

In this study, the Burhanettin and Mustafa Inci house built in the Kırklareli center during the Republican Period was examined. The main purpose of this study is to remind how important a place one of the forgotten buildings in the Kırklareli center has in the architectural heritage and history. It is one of the important issues that needs to be investigated deeply on the housing architecture of the Republican Period and it plays a very big role in understanding the Republican regime. In this context, research has been carried out on the selected structure, historical information and old architectural drawings and photographs have been obtained. All documents were examined one by one, after the renovations and repairs, information was given about the physical condition and use status of the structure today. Having been able to adapt to today's conditions with a few repairs and arrangements, this structure is one of the rare examples that has been able to survive in the face of extinction danger and has been able to reach our days thanks to its different usage possibilities. As a result; Burhanettin and Mustafa Inci house is a building that carries values that should be passed on to future generations in the context of the values it has, and with this research, a ground has been created for researchers who will study housing in the central district of Kırklareli in the future.

**Keywords:** Republican Period, national culture, architecture, Kırklareli, housing

<sup>1</sup>Bu çalışma 2020 Docomomo Türke'de poster olarak sunulmuş ve daha sonra geliştirilmiştir.

<sup>2</sup>Dr. Öğretim Üyesi, Gökben PALA AZSÖZ, Kırklareli Üniversitesi, gokbenazsoz@klu.edu.tr, ORCID ID: 0000-0002-8811-4920.

**Atf/Citation:** Pala Azsöz, G. (2022). Kırklareli Merkez Burhanettin Ve Mustafa İnci Evi İncelemesi: Cumhuriyet Dönemi Konut Mimarisi, *Kırklareli Üniversitesi Sosyal Bilimler Meslek Yüksekokulu Dergisi*, 3 (1), 50-75.

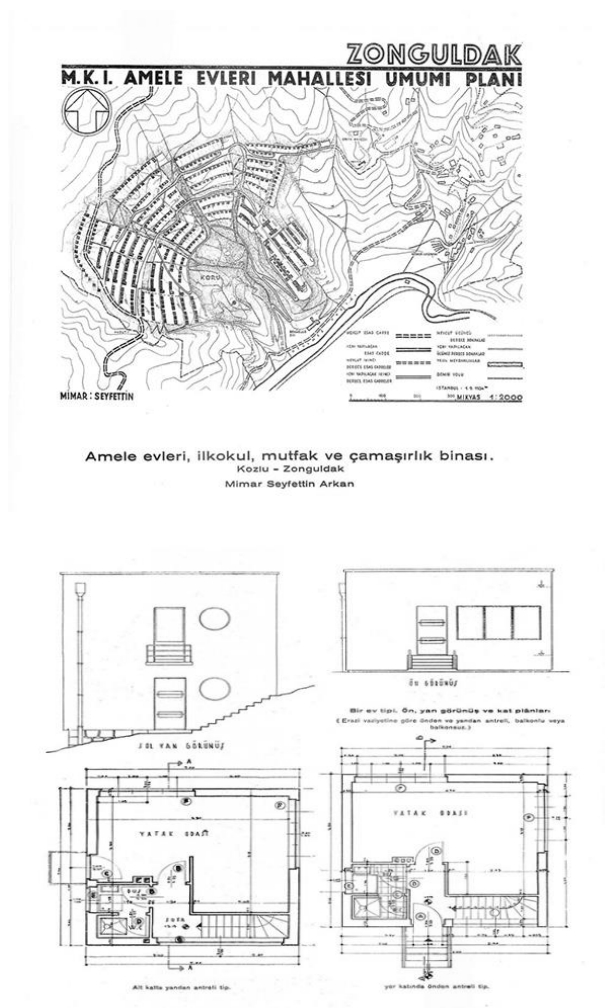
## GİRİŞ

Cumhuriyet'in ilanının ardından, aydın ve çağdaş bir toplum seviyesine ulaşma yolunda her alanda gerçekleştirilen devrimler kapsamında mimaride de Cumhuriyet'in yeni ifade biçimi oluşturma yolunda değişimler gerçekleşmiştir. 1930'lu yılların başında etkili olmaya başlayan "yeni mimarlık" anlayışı Atatürk devrimleri paralelinde, Osmanlı Revivalizminin aksine; Batılı uygulamaları örnek alarak çağdaş mimarlık düşüncesi seviyesini yakalamayı amaçlamıştır (Küreğibüyük, 2011).

Uzun süren savaşların ardından yaşanan maddi imkansızlıklar yeni kurulmuş olan Türkiye Cumhuriyeti'ni zorlamıştır. Bu dönemde yaşanan kültürel, toplumsal ve ekonomik gelişmeler insanların yaşam tarzlarında değişikliğe neden olmuştur. Türk aile yapısında çekirdek aile kavramı ön plana çıkmış, kadının günlük yaşamdaki rolü değişmiştir. Tüm bu gelişmeler ve değişimler konut mimarisine de yansımış geleneksel konut kavramı yeni ihtiyaçlar doğrultusunda değişime uğramıştır. En büyük değişim odalarda meydana gelmiştir. Geleneksel Türk Evi'nde odalar günün saatlerinde ihtiyaca göre misafir, oturma ve yatma fonksiyonlarını bir arada gerçekleştirirken, Cumhuriyet'in ilanı ile farklı ihtiyaçlara cevap veren bağımsız mekanlar düzenlenmeye başlanmıştır. Yeni konutlarda mutfak, banyo, tuvalet, yatak odası, oturma odası ve salon gibi birbirinden bağımsız mekanlar oluşmuştur.

Örneğin; 1934 yılında Seyfi Arkan'ın tasarladığı Zonguldak'ta amele evleri yerleşkesinde, bekar ve evli işçiler için ayrı konut tipolojileri geliştirilmiştir. Konutların yanı sıra çamaşırhane, aşevi ve okul yapıları da bulunan bir alandır. Bütün konutlar birbirinden ayrı bahçe içinde tekil olarak tasarlanmıştır (Şekil 1).

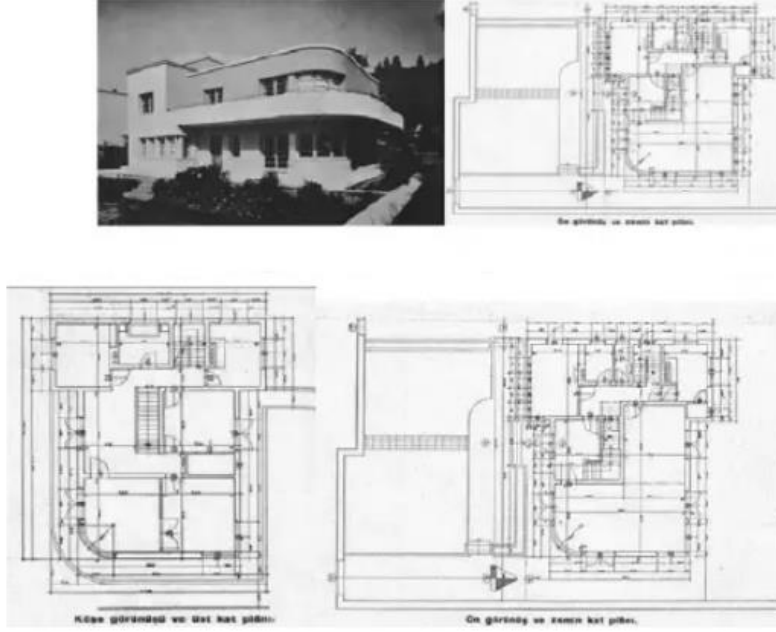
Şekil 1. Zonguldak Kozlu M.K.İ. İşçi Evleri Sitesi



Kaynak: (Ufl 1)

Bir başka örnek ise Bebek'te mimar Erip Erbilin tarafından 1937'de inşa edilen villa gösterilebilir. Bu yapı; dönemin hijyenik, ferah ve sağlıklı, sade ve yalın mimari çizgisinin özelliklerini taşımaktadır. Zemin katta yaşama mekanları servis koridoru, mutfak gibi günlük kullanım alanları bulunurken üst katta yatak odaları ve hizmetli servis odaları bulunmaktadır. Konut kullanıcıların yaşam tarzına göre özelleşmiş olarak hizmetçi alanlarını da içinde barındırmaktadır. Dönemin modern planlı konutlarında zemin katta açık planlı birbiri içine akan mekanlardan oluşurken, yatak odalarının olduğu birinci katlarda sofaya açılan geleneksel Türk evini andıran plan şemasına rastlanmaktadır (Şekil 2).

Şekil 2. Bebek'te Erip Erbilin tarafından 1937 senesinde tasarlanmış bir villa



Kaynak: (Erbilen, 1937)

Günümüze gelindiğinde ise kentlerde hızlı kentleşme sonucu bir karmaşa oluştuğu ve insan faktörünün gitgide önemini yitirdiği göze çarpmaktadır. Bu durum, kentlerin genel görünümünü ve kimliğini, dolayısıyla içinde yaşayan insanları olumsuz yönde etkilemektedir. Ekonomik ve kültürel bozulma veya yanlış uygulamalar sonucunda yerleşimler ve geniş ölçekte kentler tekdüze, anonim, estetikten uzak, insanı yoran bir karmaşa ortamına dönüşmeye başlamıştır. Günümüzdeki mevcut konut alanları hızlı kentleşme sonucu oluşan değişimlerden etkilenmekte, özellikle kent merkezlerinde yer alan Geleneksel Türk Evleri'nden oluşan yerleşimler yaşama savaşı vermektedir.

### 1. Yöntem

Çalışma konusu olarak Kırklareli'nin geleneksel mahallelerinden biri olan Karakaş Mahallesi'nde bulunan Burhanettin ve Mustafa İnci Evi seçilmiştir. Çalışma; yerinde gözlem ve fotografik tespitlerle konuya ilişkin çeşitli kurumlardan elde edilen sözlü ve yazılı belgelere dayalı olarak gerçekleştirilmiştir.

Öncelikle konu ile ilgili tanımlar ve teorik bilgiler için geniş, yoğun ve düzenli bir literatür araştırması yapılmış, elde edilen bilgiler sınıflandırılmış,

gruplandırılmış ve değerlendirilmiştir. Bölgeye ait tarihi ve coğrafi verilere ulaşılmıştır.

Araştırma konusunu oluşturan Burhanettin ve Mustafa İnci Evi'nin mimari niteliklerinin ayrıntılı bir şekilde değerlendirilebilmesi için genel anlamda konut mekânlarının mimari kurgusu ve etkileşimi, tipolojisi bağlamında gelişimi irdelenmiştir.

Literatür araştırmasından sonra Kırklareli Merkez'de bulunan Burhanettin ve Mustafa İnci Evi yerinde incelenerek, yapıya ait fotoğraflar çekilmiş ve yapı üzerinde mimari analiz çalışması yapılmıştır.

Yapılan bu çalışma ile Türkiye'deki Cumhuriyet dönemi mimarlık ortamında tasarlanmış konut mekânlarının mevcut ve koruma durumlarına dikkat çekilmesi ve incelenen Burhanettin ve Mustafa İnci Evi'nin öneminin vurgulanarak, korunması ve sürdürülebilirliğinin sağlanması hedeflenmiştir.

## **2. Ev (Konut) Kavramı**

İnsanoğlu varoluşundan itibaren, kendine bir barınak yaratma çabasında olmuştur. Bugüne kadar farklı kültür ve toplumlardaki insanlar çevrelerine şekil verirken en fazla konut üzerinde durmuşlardır (Avcı, 2001).

Konut öncelikle, bir yere yerleşmek, güvende olmak ve mahremiyeti sağlamak gibi yaşamın temel niteliklerini bünyesinde toplar, bireyin yemek yeme, uyuma, yiyecek toplama ve pişirme, çocukların ve hastaların bakımı gibi gereksinimlere yanıt verir. Kişinin dış dünya ile iletişim kurmasını sağlarken toplumsal boyutu gündeme gelir. Konutun diğer bir işlevi, bireyin başkalarını da ortak etmek ve sürdürmek istediği yaşam biçimi ve değerleri için simgeler seçmeye ve bunları yansıtmaya olanak sağlamasıdır (Özsoy, 1994).

Ev kelimesi, insan için sadece bir barınak olmaktan daha fazla şeyler ifade eder. Ev kavramı duygusal temellere oturan, insan ve evi arasındaki anlamlı ilişkileri temsil eder. Aynı zamanda, bireyin mekânda ve zamanda yönlendirilmiş ve kendini denetimli hissettiği, güvenli bir mekâna gönderme yapar. Kısaca ev, kişi ile dünyanın geri kalanı arasında birincil bağlantıdır (Lawrence, 1987).

### 3. Geleneksel Türk Evi Kavramı, Ortaya Çıkışı ve Gelişimi

Türklerin Anadolu'ya gelip yerleşmelerinden önceki düzenleri, göçebeliliğin bütün özelliklerini taşımaktadır. Asya steplerinin, yaşamaya ve yerleşmeye elverişsiz olması, sürekli olarak yer değiştirmeyi gerektirmiştir. Bölgedeki elverişsiz koşullar sınırlayıcı, koruyucu bir yaşama çevresinin gelişmesine neden olmuş, kurulan çevre yapay olarak yaratılan iç düzen ilkesini taşımıştır. Türkler İslamiyet'i benimsedikten sonra Anadolu'da yerleşik düzene geçmeye başlamışlardır. Yöresel özellikler, İslam dünya görüşü ve göçebelilik kavramı bir araya gelerek yeni bir yaşam tarzını ortaya çıkarmıştır (Küçükerman, 1978).

Geleneksel Türk evi zaman içinde oluşmuş, yöresel özellikler taşıyan bir ev olup, yayıldığı alan içerisinde bu özellikleri iç içe geçmiş bir yapı (Eldem, 1954). Anadolu ve Rumeli'de en yaygın nitelikleriyle tanımlanan Türk evi, bu yörelere Türklerin yerleşme süreci ile ortaya çıkmış ve yayılmıştır. Türklerin Anadolu'yu fethettikleri 11. Ve 12. yüzyıllarda, savaş, kıtlık ve tutsaklık nedenlerinden göçebe halk, dağlara ve kıyılara çekilirken, tarımla uğraşan kesim ile Selçuklu ileri gelenleri ve aşiret beyleri, kentlere yerleşmişler, böylelikle 12. yüzyılın sonlarında etkinleşmeye başlayan kent yaşamı, 13. yüzyılda Anadolu Selçukluları kültürü niteliği kazanmıştır. Anadolu Selçuklu Devleti zamanında Anadolu'nun Türkleşmesi, bir yandan yerli unsurun Müslümanlığı Kabul ederek kendi bilgi becerilerini Türk unsurunun hizmetine sokması diğer yandan da yerleşmeler dışında kalabalık kitleler oluşturan Türkmenlerin yerleşik düzene geçmesiyle gerçekleşmiştir. Osmanlı Devleti'nin kuruluşu ve yükselişiyle birlikte Geleneksel Türk evi de yaygınlaşmıştır (Arel, 1982).

Geleneksel Türk evinin oluşmasında farklı ülke insanları, farklı iklim ve topoğrafik koşullar ve diğer dış faktörler etkili olmuştur. Bununla beraber Geleneksel Türk evini oluşturan; halkın yaşam kültürüdür ve Osmanlı devletinin yıkılmasıyla bu ev tipi artık yapılamaz olmuş, varlığı eski yapılarla sınırlı kalmıştır. Özellikle büyük kentlerde gereksinmelerin, tercihlerin ve zevklerin, aile eve toplum yapısının dolayısıyla yaşam anlayışının değişmesi, Geleneksel Türk evinin terk edilmesi veya tercih edilmemesine neden olmuştur. Anadolu'da bu değişim daha yavaş olmuş,



Modern mimarlıkta kütlenin tümünün önem kazanması, sokak düzenini bozduğu için eleştiriye uğramıştır. Oysa, Türk Evi'ndeki uygulama, sokak düzenini bozmadan ona çeşitlilik katan bir uygulama olmuştur. Kütlenin bir doluluk değil, için ve dışın çok net olarak ayrılmadığı bir süreklilik olması, oda, hayat ve eyvanların sokakla bütünleşmesini sağlamaktadır (Yürekli ve Yürekli, 2007).

Geleneksel Türk evinin özelliklerini sıralayacak olursak;

- İçe kapalı aile yapısının sonucu olarak evin, içine dönük avlu etrafında biçimlenen şekli çok az farklarla tüm bölgelerde ortak olan genel şemadır.

- İnsan ölçüleriyle kitleleşen Türk evi çevresiyle uyum içindedir.

- Tabiata açılmış, bahçe ile kaynaşmıştır.

- Su unsuruna önem verilmiş, bölgeye ve sosyal özelliklere uyumuştur.

- İnşaatı hafif tutulmuş, lüzumsuz şekilciliğe ve simetriye özenilmemiştir, ayrıca üst katlardaki bölmelerin dışa taşırılması ile düzgün ve daha geniş üst mekanlar elde etme düşüncesi hemen hemen tüm evlerde rastlanmaktadır.

- Açık havada oturmak, evi avlu veya bahçeye bağlamak için taşlık, hayat, eyvan, köşkler gibi kısımlar fonksiyonel bir şekilde geliştirilmiştir.

- Evlerin giriş katı, doğayla yapının ilişkisini kurmuştur ayrıca Zemin kat duvarları içeriyle dışarıyı kesin olarak ayırmıştır. Üst kat ise iyi korunmuş ve bölgelere göre uygun yöne doğrultulmuştur (Erginbaş, 1953).

#### **4. Cumhuriyet Dönemi Mimarlığı**

Cumhuriyet Dönemi Mimarlığı aslında genel anlamdaki Türkiye mimarlığının son halkasıdır. Bu döneme gelene kadar Anadolu, ilk Türk Beyliklerinden sonra sırasıyla Selçuklu ve Osmanlı mimarilerine ev sahipliği yapmıştır (Hasol, 2017, s.20).

##### **4.1. 1908-1927 Yılları Arası Mimari Özellikler**

Osmanlı İmparatorluğu'nda İkinci Meşrutiyet'e kadar geçerliliğini koruyan Panislamizm (İslam'da birlik) düşüncesinin yerini bu yıllarda Pantürkizm (Türkçülük) almıştır (Hasol, 2017, s.34). Osmanlı İmparatorluğu'nun son döneminde



ikinci Meşrutiyet'in ilanı (1908) ile siyasi gücü artan İttihat ve Terakki Cemiyeti'nin yön verdiği kültürel, politik ve sosyolojik alanlardaki koşulları en iyi şekilde yansıtan mimaridir. İttihat ve Terakki Cemiyeti üyelerinden Ziya Gökalp'in temellerini attığı ulusçuluk fikri de bu dönemdeki mimariye etkileri olan bir unsurdur. Bu dönem "Milli Mimari Rönesansı", "Milli Mimari Üslubu", "Neoklasik Üslup" terimleriyle adlandırılmış, Sözen ise bu dönemi "Birinci Ulusal Mimarlık Akımı" olarak nitelendirmiştir (Sözen, 1984, s.27).

Bozdoğan, bu akımı eklektik Osmanlı canlandırmacılığı (revivalizm) olarak ifade etmiştir. Bozdoğan'a göre bu mimari üslubun çıkış noktası; Osmanlı mimarisinde kullanılan bazı yapı elemanlarını (yarım daire şeklindeki kubbeler, geniş saçaklı çatılar, sivri kemerler, çini süslemeciliği v.s.), o dönemde batının kullandığı (betonarme, çelik v.s.) yapım teknikleriyle uygulamaktır. Bu üslup o yıllarda İstanbul'da inşa edilen sinema, banka, kamu binalarında ve tren istasyonlarında uygulanmıştır (Bozdoğan, 2002, s.31). Ayrıca 1913-17 yılları arasında yapılan vapur iskelelerinde de bu üslubun etkileri görülmektedir. Kurtuluş Savaşı'ndan sonra başkent olan Ankara ve bazı Anadolu kentlerinde de bu tarzın hâkim olduğu yapılar yapılmıştır (Bozdoğan, 2002, s.31). Günümüzde müze olarak kullanılmakta olan birinci ve ikinci Türkiye Büyük Millet Meclisi binaları da bu dönemde yapılmıştır (Şekil 4). Hükümetin de bu tarzı destekleyen yaklaşımıyla kamu ve hizmet binalarının yanı sıra konut mimarisinde de bu üslup etkileri görülmektedir (Aslanoğlu, 2010, s.31).

**Şekil 4. Türkiye Büyük Millet Meclisi Binası 1920-1940**



Kaynak: (URL 2)

Bu üslupla çalışan mimarlar özellikle cephe tasarımlarına büyük önem vermişlerdir. Bu dönemde mimar yetiştiren kurumlarda da cepheye önem veren bir mimari eğitim söz konusuydu. Cephelerde Selçuklu ve Osmanlı dönemlerinde uygulanmış farklı formlarda kemerler kullanılmıştır. Cephe bütününde de özellikle giriş bölümü mermer sütunlar ve çini süslemeleriyle vurgulanmaktadır. Ayrıca bu sütun başlıkları geometrik form özellikleriyle Osmanlı Dönemi, Mimar Sinan eserlerine de bir gönderme yapmaktadır (Sözen, 1984, s.30). Aslanoğlu'na göre fonksiyonu birbirinden farklı olan, okul, postane, hükümet konağı, istasyon gibi kamu ve hizmet yapıları dış görünüm ve süsleme yönünden birbirine benzemektedir. Batının mimari etkileri sonucu kütle diziliminde simetri söz konusuydu. Çok katlı yapılarda zemin kattan sonra genellikle çıkmalar yapılmaktaydı. Köşe arsalardaki yapılarda keskin hatlardan ziyade köşeleri yuvarlatma uygulaması vardı. Ayrıca köşeye denk gelen bölümleri kubbeye vurgulamak da bu mimaride görülen bir özelliktir. Bu kubbeler taşıma fonksiyonu olmayan sadece görsellik amacıyla yapılan kubbelerdir (Aslanoğlu, 2010, s.32).

Bu üslubun en çok bilinen mimarları olan Vedat Bey ve Kemalettin Bey mimarlık eğitimlerini batı ülkelerinde tamamlamışlardır. Bu akımda eserler üreten diğer mimarlardan bazıları, Arif Hikmet Koyunoğlu, Falih Ülkü, Ahmet Kemal, Tahsin Sermet, Necmeddin Emre, Ali Talat, İtalyan Giulio Mongeri' dir (Aslanoğlu, 2010, s.30).

Bu mimari üslup, konutlarda pek uygulanmamakla beraber kamu ve hizmet yapılarında nispeten daha fazla örnekler vardır. 1927 yılı sonrasında tüm dünya genelinde oluşan mimari değişimlerin etkisiyle bu mimari akım da birtakım eleştirilere maruz kalmıştır. Kemalettin Bey 1927'de vefat ettiği dönemlerde mimaride de batıya bir yönelim başlamıştır (Sözen, 1984, s.41). Bu üslup şekilci, eklektik ve hissi yapısıyla o dönemdeki teknolojik gelişmeleri takip edememiş ve yeni Türkiye'nin ihtiyaçlarına cevap verememiştir (Hasol, 2017, s.35).

Birinci Ulusal Mimarlık Akımı eserleri incelendiğinde akımın özellikleri şu şekilde sıralanabilir (Yakar, 2020);

- Yığma ya da betonarme karkas yapım tekniği (Aslanoğlu, 1980),
- Yapı sistemini gizleyen, cephede kesme taş kaplama ya da o görünümde sıvama (Aslanoğlu, 1980),
- Kiremit kaplı çelik ya da ahşap makaslı geniş saçaklı çatılar (Aslanoğlu, 1980),
- Zemin kat genellikle moloz taş, üst kat ise tuğla örgü (Alsaç, 1973)
- Genellikle simetrik ve aksiyal kitle düzenlemeleri ve planları vardır (Batur, 1993),
- Kolon, kolon başlığı, kemerler, kubbeler ile parmaklık, kapı, pencere ve benzeri strüktürel veya strüktürel olmayan mimari öğelerde ve dekorasyonun tasarım ve motiflerinde ve cephe düzenlemesinde geleneksel Selçuklu, Osmanlı, İslam mimarlığından seçilmiş ve alınmış çizgi ve biçimlere sahiptirler (Batur, 1983),
- Cephe tasarımı ön planda, yerleşme ve planlama ikinci planda tutulmuştur (Sözen, 1984),
- Kemerler (düz, basık, sivri, yalnızca görsel yalancı kubbeler), silmeler, kütle çıkmaları ve belirleyici düşey sınırlar (Sözen, 1984)
- Cephelerinde yapının bir süsleme sanatı olduğu fikrini kanıtlayan çini panoları ve Osmanlı bezeme motifleri (Sayar, 1973),
- İç mimaride ahşap ve çini kullanımı, lambride klasik Osmanlı motifleri kullanımı (Ünsal, 1973).

#### **4.2. 1927-1940 Yılları Arası Mimari Özellikler**

Bu dönemde mimarlık faaliyetleri yabancı mimarlar ve Türk mimarlar tarafından yürütülmekteydi. Mimarlık eğitimi ve faaliyetlerinde yurtdışındaki mimarlardan faydalanılması 18. yüzyılın sonlarından itibaren başlamış, 19. yüzyılda devam etmiş, 1930'lara yaklaşıldığında büyük bir artış göstermiş ve 1950'lere kadar sürmüştür. Yabancı mimarların sayısındaki bu artışın en önemli nedeni, birçok alanda yabancılara çalışma izni getiren Teşvik-i Sanayi Yasası'nın 1927'de kabul edilmesiydi (Aslanoğlu, 2010, s.54-55).

Bir yandan teknik uzman konusunda sorun yaşanırken diğer yandan işçi kadrosu da yetersizdi. Bu konuda da Almanya, Macaristan ve Balkanlardan usta getirilerek bu problem çözülmüştür (Hasol, 2017, s.58). Böylece birçok üniversitede çalışma imkânı bulan yabancı uzmanlar sayesinde benzer anlayışa sahip bir nesil yetişmiştir. Diğer taraftan teknik uzman yardımı alınan bu ülkelere Türk öğrenciler de eğitim almak için gönderilmiştir (Sözen, 1984, s.41).

Yurtdışından gelen mimarların büyük bir kısmı Almanya'dan bir kısmı da Avusturya'dan gelmişti. Bunun en önemli nedeni Almanya'daki eğitim kurumlarının yenilikleri destekleyen ve disiplinli bir yapıya sahip olmalarıydı (Hızlı, 2013, s.43). Kuruyazıcı'ya göre diğer bir neden de Birinci Dünya Savaşında ittifak devletleri arasında olunmasından kaynaklanan bir sempatinin zaten varoluşu bunun yanında da 1920'lerden itibaren Almanya'nın teknoloji ve sanayi alanında Avrupa ülkelerine göre daha hızlı bir gelişme göstermesidir (Hızlı, 2013, s.41). Ayrıca bu dönemde ırkçı bir yaklaşım sergileyen yönetimlerden dolayı siyasi yönden baskı altında olan Avrupa ülkelerindeki teknik uzmanlar için Türkiye'ye gelip çalışmak iyi bir seçenek olmuştur (Hasol, 2017, s.58).

1930'lu yıllarda Türkiye'de eğitim veren yabancı mimarlardan en tanınmışları, Ernst Egli, Clemens Holzmeister, Hans Poelzig, Martin Elsaesser, Bruno Taut, Paul Bonatz'dır. Ayrıca imar planı yapmak için gelen, şehircilik konusunda uzman isimlerden bazıları da Rene Danger, Heussler, Hermann Jansen, Herman Elgötz 'dür. Bu dönemde çalışmalarını sürdürmüş Türk mimarların bazıları da Seyfi Arkan, Şevki Balmumcu, Sedad Hakkı Eldem, Bedri Uçar, Abidin Mortaş, Bekir İhsan Ünal' dır (Sözen, 1984, s.169).

Bu yıllardaki "kübik" veya "yeni mimari" olarak adlandırılan mimari eğilimin, tercih edilme nedeni çağı yakalama isteği, ülkede sayısı oldukça fazla olan yabancı mimarların yanında söz sahibi olma çabası ve batıya açılma olarak düşünülebilir (Aslanoğlu, 2010, s.64). Türkiye'deki mimarların batıya yöneldikleri yıllarda Avrupa'da "Bauhaus" anlayışı hakimdi. Bauhaus yirminci yüzyılda mimariye ve tüm sanat dallarına yön vermiş bir okuldu. Mimaride sadeliği, fonksiyonelliği, ekonomikliği ve akılcılığı öngörüyordu. Yapılarda kullanılacak malzemelerin

kullanıldıkları yere uygun olması gerektiğini savunuyordu ve tabii ki bunun için mimarlık okullarında verilen malzeme eğitimi çok önemliydi (Alsaç, 1976, s.21).

Kübik mimari; 1927'ye kadar uygulanan Birinci Ulusal Mimarlık Dönemi özelliklerine göre oldukça farklı özelliklere sahiptir. Cephelerde uygulanan süslemeler yerini sadeliğe bırakmış ve fonksiyonelliğe önem verilmeye başlanmıştır. Fonksiyondan yola çıkarak projelendirmeler yapılmıştır. Katı simetri anlayışı yerini plandan hareketle tasarlanan daha esnek cephe çizimlerine bırakmıştır. Çatılar teras çatı olarak uygulanmış, duvar boşlukları genişletilmiş ve genelde yatay etki verecek şekilde tasarlanmıştır. Taşıyıcı olarak betonarme tercih edilmiştir (Aslanoğlu, 2010, s.64). Bazı yapılarda geometrik formlardan yola çıkarak bir kitle oluşturma uygulaması vardı. Ankara Gar binasında cephedeki yarım silindirik kuleler tasarımında da bu yaklaşım görülmektedir (Şekil 5) (Aslanoğlu, 2010, s.64). Ayrıca denizliğin yatayda bina yüzeyi boyunca devam ettirilmesi, kat seviyelerini birbirinden ayıran bant görünümündeki yüzeyler, dikdörtgen şemaya sahip planlarda (özellikle balkon ve teraslarda) köşelerin yuvarlatılması gibi özellikler de bu dönemde uygulanmışlardır. Ayrıca 1933 tarihinde yürürlüğe giren Yapı ve Yollar Kanunu ile birlikte, proje tasarımları ve bunların uygulanmasında, boyutlandırma ile ilgili birtakım kurallar getirilmesi ile birlikte Türkiye özelinde bir standartlaşma meydana gelmiştir (Batur, 1998, s.227).

**Şekil 5. Eski Ankara Gar Binası 1920-1940**



Kaynak: (URL 2)

1937-1938 senelerinde, yukarıda sayılan mimari özelliklerde birtakım değişiklikler, tasarımlarda simetriye kayışlar görölmeye başlanmıştır. Özellikle kamu yapılarında köklerini Alman mimarisinin anıtsallığından alan bir tasarım anlayışı vücut bulmaya başlamıştır. Planlardaki deęişim çok fazla olmamakla birlikte cephelerde simetri ile birlikte iki ya da üç kat yüksekliğine sahip kolonlarla oluşan revaklı bölümler oluşturulmakta ve bu şekilde cepheye bir düşey etki verilmektedir. Çatılar ve saçaklar tekrar yapılarda yer almaya başlarken cephelerde yapay ve doğal taş kaplama uygulaması da sıklıkla karşılaşılan bir özellik olmuştur (Batur, 1998, s.228). Bu gelişmelere paralel olarak yerli ve yabancı mimarlar da özellikle devlet binalarının tasarımında, devletin otoriter gücünü yansıtan anıtsallığı vurgulayan çalışmalar yapmışlardır. Ankara'daki Emlak ve Eytam Bankası, Devlet Demir Yolları Genel Müdürlük Binası, Adliye Vekaleti Binası, İnhisarlar Umum Müdürlüğü ve Başbakanlık Binası bu uygulamalara örneklerdir (Şekil 6) (Aslanoğlu, 2010, s.68)

**Şekil 6. Ankara'daki Emlak ve Eytam Bankası ve Adliye Vekaleti Binası**



Kaynak: (URL 3, URL 4)

Ulusalılığı oluşturma gayesi ile ortaya çıkan 2. Ulusal Mimarlık Dönemi anlayışı ve mimari özellikleri şu şekilde sayılabilir (Yakar, 2020): Memleket toprağına uygunluk (Eldem, 1939); İklim koşullarına uygunluk; Geleneksel mimarlıkla bağ kurabilmek; Yerli malzeme kullanımı ve işçilik oluşturma; Memleket insanlarına uygunluk (Eldem, 1939); Memleket işçilerine uygunluk (Eldem, 1939); Simetri; Eksenel kitle; Plan düzlemine önem verilmesi; Anıtsal olma; Kolonadlı girişler; Taş malzeme kullanımı.



Kırklareli ili Merkez ilçesinde Cumhuriyet Dönemi'ne ait koruma durumu kötü, orta ve iyi düzeyde olan pek çok konut günümüze ulaşabilmeyi başarmıştır. Kırklareli Kültür Envanterinde Erken Cumhuriyet ve Cumhuriyet Dönemlerine ait yaklaşık 80 konut bulunmaktadır. Bu konutlar tek tek incelenmiş, konumları vaziyet planı üzerinde gösterilmiş, genel ve ayrıntılı tanımları yapılarak günümüzdeki durumları hakkında bilgi verilmiş ve envantere fotoğrafları konulmuştur (Şekil 8).

**Şekil 8. Kırklareli Merkez ilçede bulunan Cumhuriyet Dönemine ait konut fotoğrafları**



Kaynak: (URL 5)

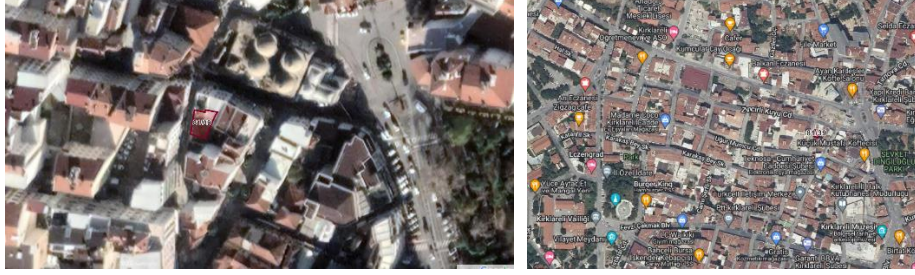
Bu çalışmada Kırklareli ili Merkez ilçesinde bulunan Burhanettin ve Mustafa İnci Evi üzerine yoğunlaşmıştır. Günümüzde oldukça merkezi bir konumda olan bu yapının tarihi bilgilerine ulaşılmış ve mimari özellikleri incelenmiştir.

### **6. Kırklareli Merkez, Burhanettin ve Mustafa İnci Evi**

Kırklareli, Karakaş Mahallesi, Kuyumcular Mevkiinde, Hızır Camisinin yer aldığı tarihi dokuda, 81 ada 39 parselde yer alan (Şekil 9), Burhanettin ve Mustafa İnci Evi, bitişik nizamlı üç dükkân üzeri konuttan oluşan yapı iki katlıdır.



Şekil 9. Burhanettin ve Mustafa İnci evinin konumu



Kaynak: (URL 6)

1947 yılında parsellerde tevhit işlemi yapılmış ve aynı yıl içinde üzerinde konut olan iki dükkân ve depo olarak tapuya kaydedilmiştir. Kırklareli Tapu Müdürlüğü kaydına göre, yapım yılı 1947 öncesidir. 1987 yılında cins değişikliğine gidilmiş, kat mülkiyeti alınmış ve üzerinde konut olan üç dükkân olarak tapuya kaydedilmiştir (Şekil 10,11). Günümüzde konut katı, sahibi Meliha İnce'nin vefatı sonrası, Çağdaş Yaşam Destekleme Derneği Kırklareli Şubesi'nin ofisine ev sahipliği yapmakta ve sokak cephesindeki dükkânlar ticari olarak kullanılmaktadır (Şekil 10,11).

Şekil 10. Yapının ön cephesi 1987 ve 2020 yıllarına ait fotoğraflar



Kaynak: (Docomomo, 2020)

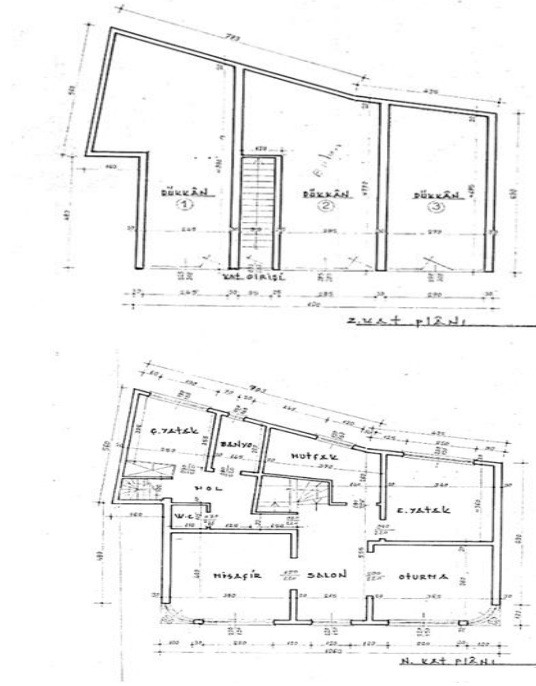
Şekil 11. Yapının arka cephesi 1987 ve 2020 yıllarına ait fotoğraflar



Kaynak: (Docomomo, 2020)

Kuyumcular Sokak'ında bulunan yapının zemin kat giriş kapısının sağında iki adet dükkân, solunda ise bir adet dükkân yer almaktadır. Sokak kapısından girilerek yaşam katı olan birinci kata zemin kattan tek kollu döner bir merdivenle ulaşılır. Yaşam katında merdivenin açıldığı hol, kapalı çıkmanın ortasında yer alan yaşam bölümü ile adeta bir niş gibi sokağa cephe vermektedir. Orta sofa niteliğindeki bu alan sağında ve solunda yer alan misafir ve oturma odasına, odadan odaya geçiş sağlayan camlı kapılarla bağlanmıştır. Bu orta mekândan ayrıca mutfağa bağlanılır, mutfanın yanında ebeveyn yatak odası konumlanmıştır. Mutfanın diğer tarafında adeta hamam işlevi gören banyo yer alır. Banyonun yanında çocuk yatak odası yer bulunmaktadır. Gömme dolaplı (yükçük) çocuk yatak odasının önünde yer alan koridordaki döner merdiven (günümüzde mevcut değildir) ile çatıda yer alan terasa bağlanmaktadır. Bu taraça ya da teras konuta hem nefes alma mekânı hem de çamaşır kurutma alanı sağlar. Sözü edilen koridorda yer alan hela hem yatma hem de yaşama mekanlarına hizmet etmektedir. Çocuk yatak odasından ortak yaşama alanına geçiş gece holünün orta hole bağlanması ile gerçekleşir. Yine bu gece holünde çatı arasına bağlanan iki kollu döner merdivenin kapısı yer alır (Şekil 12).

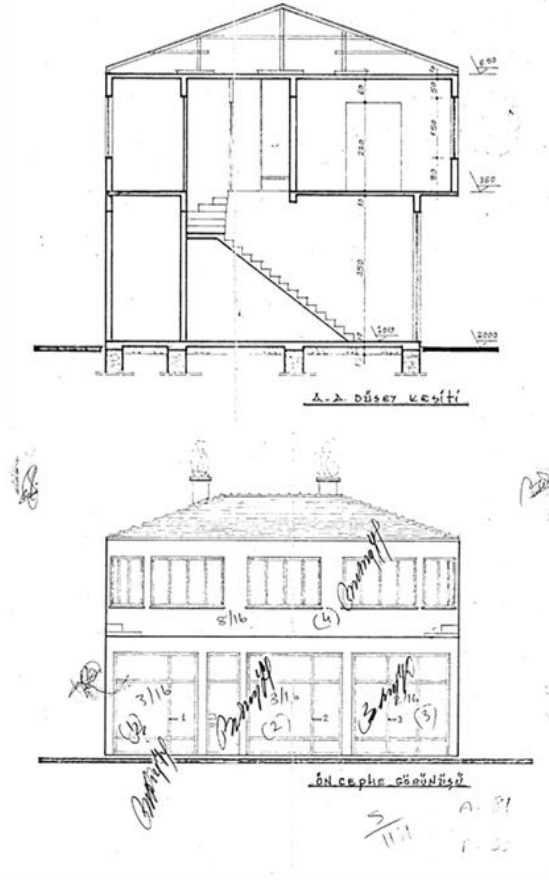
Şekil 12. Burhanettin ve Mustafa İnci evinin zemin ve birinci kat planları



Kaynak: (Docomomo, 2020)

Moloz taş duvarlı sömelden oluşan temelli, kırma çatılı, harman tuğlası duvarlı kâgir yığma yapının döşemeleri betonarme olarak yapılmıştır (Şekil 13). Zemin katta yer alan dükkanlarda (döşeme üstünden döşeme üstüne) kat yüksekliği 360 cm, üst katta yer alan konutta (döşeme üstünden döşeme üstüne) kat yüksekliği 280 cm'dir. Binanın orijinal dökme mozaik girişi döner merdiven basamaklara oradan da konut bölümüne geçişi sağlamaktadır. Bina'nın iç duvarlarında sıva+boya kullanılmış, odalardaki ahşap süpürgeliklerin üzerine yeni döşeme süpürgelikleri yerleştirilmiştir. Mutfakta bulunan bazı özgün ahşap tel dolap ve raf üniteleri ile özgün mutfak tezgâhı (ancak günümüzde mutfak tezgâhı seramik ile kaplanmıştır) günümüze kadar gelmiştir. Ahşap iç kapılar ve doğramaları özgündür. Yapının dış kapısında bulunan demir muhtemelen soğuk demir işçiliği ile üretilmiştir.

Şekil 13. Burhanettin ve Mustafa İnci evinin A-A kesiti ve ön cephe çizimi



Kaynak: (Docomomo, 2020)

Zemin katta giriş kapısının konumundan dolayı asimetrik cephe kurgusu ile üst katta ise simetrik cephe düzenlemesi ile karşılaşılır. Kat silmesi, profilli çatı bitişiğindeki yatay nispetli söveli cephe biçimlenişinde üst kattaki kapalı çıkmanın her iki ucunun bitişi dairesel formda biçimlenmiştir ve cephede edelputz türü sıva yer alır. Pencere doğramalarında, 1/3 oranında 4 adet pencere kanadı yer alır. Çıkmanın altında yer alan kat silmesinin altında alt kata kirişler payanda biçiminde bağlanmıştır (Şekil 13).

### SONUÇ ve TARTIŞMA

Ülkemizin ve tüm dünyanın hızla geliştiği 20. yüzyıl pek çok açıdan değişimlerin yaşandığı bir dönem olarak tarihte yerini almıştır. Öyle ki ekonomik, kültürel, siyasi, sosyal ve teknolojik alanlarda radikal değişimlerin yaşandığı bu dönemde Türkiye Cumhuriyeti'nin temelleri atılmış ve yoktan bir ulus-devlet

yaratılmıştır. Yeni kurulan devlet ayakları yere basan, çağdaş, laik üreten ve Avrupa'da gelişen modernleşme hareketlerini yakından takip eden bir devlettir. Birinci Dünya Savaşı sonrası küllerinden doğan ve imar hareketlerine önem veren, modernleşme süreci içerisindeki yeni devlet mimarlık alanında kökten bir değişikliğe gitmiştir.

Çalışma kapsamında, ülkemizde yaşanan modernleşme sürecinin bir parçası olan Kırklareli Merkezde yer alan Burhanettin ve Mustafa İnci Evi çalışılmıştır. Tarihi ve mimari değere sahip olan bu konut 1947 öncesi inşa edilmiş olduğundan dolayı Erken Cumhuriyet Dönemi yapılarından biri olarak kabul edilebilir. Yeni kurulmuş olan Türkiye Cumhuriyeti'nde modern yaşamın getirileri doğrultusunda planlanmış olan bu yapı toplumsal ve kültürel anlamda gelişimleri yansıtmaktadır.

Çalışmanın Kırklareli Merkez: Burhanettin ve Mustafa İnce evi üzerinden tartışmaya açtığı ve katkıda bulunmayı hedeflediği alan ülkemizdeki koruma kavrayışına 20. yüzyıl Modern Mimarlık ürünlerinin de katılması yönünde geliştirilmesi gereken toplumsal bilinçtir. Ne yazık ki Modern Mimarlık ürünleri, koruma tartışmaları söz konusu olduğunda, daha eski ve geleneksel mirasla karşılaştırıldığında aynı derecede kabul görmemekte, değişen yaşam şartları, yapım teknolojileri, ihtiyaçlar v.b. karşısında dayanamayarak çok hızlı bir şekilde tahrip olmakta ve hatta teker teker yıkılmaktadırlar. Oysaki bu dönem yapılarının, Burhanettin ve Mustafa İnce Evinde olduğu gibi, günümüz gereksinmelerine uygun olarak yapılacak restorasyon, tadilat ve onarımlarla yaşama dahil edilmeleri mümkündür. Böylelikle 20. yüzyıl Modern Mimarlık ürünlerinin, pek çokları tarafından güç fark edilen özel ve özgün niteliklerinin göz önüne çıkartılabileceği ve bu yapıların da korunması gerektiğine dair bilincin gelişmesine yönelik olumlu bir etki üretileceği düşünülmektedir.

Burhanettin ve Mustafa İnce Evi, yer aldığı kentsel konum ile Cumhuriyet sonrası Kırklareli Karakaş Mahallesi Kuyumcular Mevkiinde yer alır. Bitişik nizamlı 2 katlı bina inşa edildiği dönemin kentsel doku özelliklerini yansıtmaları ile kentsel doku değeri taşır. Kadının çalışma hayatına girmesi ile konut plan tipinin geleneksele bağlı olarak değişimini ve gelişimini yansıttığından mekân örgütlenmesi belgesi niteliğindedir. Mekân örgütlenmesinde geleneksel konutta dış mekânda yer

alan hela konutun servis mekânında çözümlenmiştir. Banyolar yıkanmalık olarak kurgulanmış olup yıkanma ve hela mekânı birbirinden ayrımlanarak hijyen konforu konuta verilmiştir. Üst katta giriş bölümünde yer alan hol yaşam ile bütünleşerek aynı zamanda yemek yeme mekânı olarak da kullanılmıştır. Adeta çatı bahçesi niteliğinde çözülmüş olan çatı terası modern dönem kurgusunu yansıtır. Çocuk yatak odasında yer alan gömme dolap bir yüklüğün o günkü yansıması olmuştur. Giriş kapısının karşısındaki dökme mozaik merdiven basamak detayı, birkaç iç kapı kolu, ahşap süpürgelikler, tavan duvar bitimindeki ahşap profiller ile pencere üstündeki perde kornişleri özgün kalmıştır ve dikkate değer niteliktedir. İç kapılar ve doğramaları tamamıyla özgündür ancak günümüzde maalesef boya ile kaplanmıştır. İç mekânda yatay hatların egemen olduğu modern tutum hakimdir. Parselin konumundan dolayı yaşam mekanları caddeye cepheli, mahremiyet gerektiren mekanlar ise arka cephede yer almıştır. Tüm bu kurgu ile yaşamsal değer söz konusudur. Yapının strüktüründen kaynaklanan kurgunun sağlamlığı fiziksel değer; malzeme seçimleri ise yapıya stilistik değer katar. Cephe kurgusundaki modernist tutum ve binanın sahip olduğu değerler bağlamında, dükkan+konut işlevli bina gelecek kuşaklara aktarılması gereken değerleri taşır.

Kırklareli ilinin tarihinden bahsedilirken de değinildiği üzere çalışma alanı olan Kırklareli Merkez ilçesinde yaklaşık 80 tane Erken Cumhuriyet ve Cumhuriyet Dönemi konut envantere alınmıştır. Envanterde yer almayan aynı döneme ait bir o kadar daha konut yapısı mevcuttur. Ancak kentsel dönüşüm, rant, doğal afetler v.b. olaylar neticesinde bu yapıların sayısı gün geçtikçe azalmaktadır. Oysa bu yapılar bir dönemin tanıkları, tarihimizin bir parçasıdır. Değerleri bilinmediği ve belgelenmedikleri takdirde daire karşılığı bir müteahhit tarafından kolayca yıkılabilmektedirler. Bu çalışmanın asıl amacı Burhanettin ve Mustafa İnci Evi gibi pek çok konutun yer aldığı Kırklareli Merkez ilçesinde bir dalgalanma başlatmak ve değerleri anlaşılmamış olan yapıların varlıklarını duyurmaktır.

Sonuç olarak bu çalışma aslında bir başlangıç niteliğindedir. Asıl amaç Kırklareli Merkez İlçesi Cumhuriyet Dönemi Mimari Yapılar Kütüphanesi oluşturmak ve kültürel mirasımız olan bu yapıları tarihlerine yaraşır bir şekilde belgelemektir.

**KAYNAKÇA**

- AREL, A. (1982). Osmanlı Konut Geleneğine Tarihsel Sorunlar, İzmir: Ege Üniversitesi Güzel Sanatlar Fakültesi Yayınları.
- ALSAC, Ü. (1973). Türk Mimarlık Düşüncesinin Cumhuriyet Devrimindeki Evrimi. Mimarlık Dergisi,11(11-12): 12-25.
- ALSAC, Ü. (1976). Türkiye'deki Mimarlık Düşüncesinin Cumhuriyet Dönemindeki Evrimi, Trabzon: KTÜ Baskı Atölyesi.
- ARSEVEN, C. E. (1958). Sanat Ansiklopedisi, Ankara: Milli Eğitim Basım Evi, C.1.
- ASLANOĞLU, İ. (1980). Erken Cumhuriyet Dönemi Mimarlığı (Birinci Baskı), Ankara: ODTÜ Mimarlık Fakültesi Basım İşliğı.
- ASLANOĞLU, İ. (2010). Erken Cumhuriyet Dönemi Mimarlığı 1923-1938(Üçüncü Baskı), Ankara: Bilge Kültür Sanat Yayınevi.
- ASLANOĞLU, İ. (2011). 1928-1950 Arası Türkiye’de Mimarlık Gelişmeleri, 26-27 Şubat 2009 Cumhuriyet’in Mimarlık Mirası Sempozyumu:35-44. TMMOB Mimarlar Odası Yayını, Ankara.
- AVCI, A. (2001). Geleneksel Türk Evinde Süreklilik ve Kimlik Sorunu: Bursa Reyhan-Kayhan-Hanlar Bölgesinde Bir Araştırma, İstanbul Teknik Üniversitesi Fen Bilimleri Enstitüsü Yayınlanmamış Yüksek Lisans Tezi, İstanbul.
- AZSÖZ, G. P. (2021). Kırklareli Geleneksel Konut Mimarisi, Yıldız Journal of Art and Design, C. 8, S. 1, S:12-22, İstanbul.
- BATUR, A. (1983). Cumhuriyet Döneminde Türk Mimarlığı, Cumhuriyet Dönemi Türkiye Ansiklopedisi, Cilt 5, İletişim Yayınları, İstanbul.
- BATUR, A. (1994). Cumhuriyet Dönemi "1938-1950/Savaş Yılları ve II. Milli Mimari Akımı" Dünden Bugüne İstanbul Ansiklopedisi, Cilt 2, İstanbul.
- BATUR, A. (1998). 75. Yılda Gelişen Kent ve Mimarlık. İstanbul: Tarih Vakfı Yayınları.

- BATUR, A. (2011). Cumhuriyet Modernizminin Avrupa Bileşeni ve Koruma Sorununsalı. 26-27 Şubat 2009 Cumhuriyet'in Mimarlık Mirası Sempozyumu:45-50. TMMOB Mimarlar Odası Yayını, Ankara.
- BOZDOĞAN, S. (2002). Modernizm ve Ulusun İnşası, Erken Cumhuriyet Mimarisinde Mimari Kültür, İstanbul: Metis Yayınları.
- BOZDOĞAN, S. (2015). Modernizm ve Ulusun İnşası. İstanbul: Metis Yayıncılık.
- DOCOMOMO, (2020). Türkiye Mimarlığında Modernizmin Yerel Açılımları XVI, 25-26 Aralık.
- ERBİLEN, E. (1937). Bebekte Bir Villa. Arkitekt Dergisi, Sayı:8, Sf: 207-210.
- ELDEM, S. H. (1939). Milli Mimari Meselesi. Arkitekt Dergisi, 1939(105-106):220-223.
- ELDEM, S. H. (1984-1987). Türk Evi: Osmanlı Dönemi, Türkiye Anıt Çevre Turizm Değerlerini Koruma Vakfı, İstanbul.
- ERGİNBAŞ, D. (1953). Diyarbakır Evleri, Doçentlik Tezi, İstanbul Teknik Üniversitesi Mimarlık Fakültesi, İstanbul.
- ERGİNBAŞ, D. (1961). İnsan ve Ev, İstanbul Teknik Üniversitesi.
- HACIHAFIZOĞLU, E. (2003). Kırklareli'nin Mevcut Konut Çevresinin Kültür Bağlamında İncelenmesi, Trakya Üniversitesi Fen Bilimleri Enstitüsü Yayınlanmamış Yüksek Lisans Tezi, Edirne.
- HASOL, D. (2017). 20. Yüzyıl Türkiye Mimarlığı. İstanbul: Yapı Endüstri Merkezi Yayınları.
- HIZLI, N. (2013). Cumhuriyet Dönemi Modernleşmesi: Türkiye'de Mimarlık Eğitimi Reformu Bağlamında Ernst Arnold Egli, Mimar Sinan Güzel Sanatlar Üniversitesi Fen Bilimleri Enstitüsü Yayınlanmamış Yüksek Lisans Tezi, İstanbul.
- KIRKLARELİ (1983). Yurt Ansiklopedisi, C.7, İstanbul.
- KUBAN, D. (2002). Mimarlık Kavramları: Tarihsel Perspektif İçinde Mimarlığın Kuramsal Sözlüğüne Giriş, İstanbul: YEM Yayınları.



KÜÇÜKERMEN, Ö. (1978). Kendi Mekanının Arayışı İçinde Türk Evi, İstanbul: Apa Ofset Basımevi Sanayi ve Ticaret A.Ş.

KÜREĞİBÜYÜK, Z. İ. (2011). Cumhuriyet Dönemi Mimarlığı Bağlamında Y. Mimar Arif Hikmet Holtay, İstanbul Teknik Üniversitesi Fen Bilimleri Enstitüsü Yayınlanmamış Yüksek Lisans Tezi, İstanbul.

LAWRENCE, R. J. (1987). The Image Of The City, The M.I.T. Press, Cambridge, Massachusetts, London.

ÖZAKBAŞ, D. (2007). Cumhuriyet Dönemi (1923-1940) İstanbul Konut Mimarisi, Mimar Sinan Güzel Sanatlar Üniversitesi Sosyal Bilimler Enstitüsü Yayınlanmamış Yüksek Lisans Tezi, İstanbul.

ÖZSOY, A. (1994). Konutu Anlamak, Kuram Dergisi, Kitap 6, s.5-9., İstanbul: Kur Yayıncılık.

SACIR, A. (2018). Gaziantep'te Cumhuriyet Dönemi (1940-1965) Kamu Yapılarının Dönemin Mimari Özellikleri Bağlamında İncelenmesi, Gaziantep Üniversitesi Fen Bilimleri Enstitüsü Yayınlanmamış Yüksek Lisans Tezi, Gaziantep.

SAYAR, Z. (1973). Mimarlığımız 1923-1950. Mimarlık Dergisi, 11(2):20-23.

SÖZEN, M. (1984). Cumhuriyet Dönemi Türk Mimarlığı (1923-1983). Ankara: Türkiye İş Bankası Kültür Yayınları.

SÖZEN, M. (1996). Cumhuriyet Dönemi Türk Mimarisi, İstanbul.

ÜNSAL, B. (1973). Mimarlığımız 1923-1950. Mimarlık Dergisi, 11(112):34-46.

YAKAR, K. K. (2020). Tarsus Kent Merkezindeki Cumhuriyet Dönemi Mimari Mirasının İncelenmesi (1900-1980), Çukurova Üniversitesi Fen Bilimleri Enstitüsü Yayınlanmamış Yüksek Lisans Tezi, Adana.

YÜREKLİ, H. ve YÜREKLİ, F. (2007). Türk Evi: Gözlemler ve Yorumlar, İstanbul: YEM Yayınları.

Url 1 Zonguldak Kozlu M.K.İ. İşçi Evleri Sitesi (Erişim Tarihi: 19.06.2022)

[81457.jpg \(562×600\) \(mimdap.org\)](#)

Url 2 Türkiye Büyük Millet Meclisi 1920-1940 (Erişim Tarihi: 27.04.2022)

<https://www.trthaber.com/foto-galeri/vekam-arsivinden-az-bilinen-ankara-fotografлари/22485/sayfa-7.html>

Url 3 Ankara'daki Emlak ve Eytam Bankası (Erişim Tarihi: 27.04.2022)

[https://yandex.com.tr/gorsel/search?from=tabbar&text=ankara%20emlak%20ve%20eytam%0bankas%C4%B1&pos=1&img\\_url=https%3A%2F%2Fpbs.twimg.com%2Fmedia%2FD5aNDttWAAUB0HU.jpg&rpt=simage](https://yandex.com.tr/gorsel/search?from=tabbar&text=ankara%20emlak%20ve%20eytam%0bankas%C4%B1&pos=1&img_url=https%3A%2F%2Fpbs.twimg.com%2Fmedia%2FD5aNDttWAAUB0HU.jpg&rpt=simage)

Url 4 Ankara'daki Adliye Vekaleti Binası (Erişim Tarihi: 27.04.2022)

<https://www.gazeteilksayfa.com/95-yillik-baskent-ankaradan-nostaljik-kareler-313g-p28.htm>

Url 5 Kırklareli Merkez ilçede bulunan Cumhuriyet Dönemine ait konut fotoğrafları (Erişim Tarihi: 19.06.2022)

<https://kirklarelienvanteri.gov.tr/arama.php?isim=&envanerturu=0&ilce=1&yapituru=Konut&page=3>

Url 6 Burhanettin ve Mustafa İnci evinin konumu (Erişim Tarihi: 27.04.2022)

<https://parselorgu.tkgm.gov.tr/#ara/idari/164534/81/39/1651088282226>