



# Çanakkale Prehistorik Dönem Arkeolojik Yüzey Araştırması (CAPAS) 2021: Ezine ve Çevresi<sup>1</sup>

Araştırma Makalesi/Research Article

Nurettin BATARAY\* Fikriye GÜL UYGUN\*\*

## ÖZET

Bu çalışma, Çanakkale ve çevresinde 2021 yılında gerçekleştirilen Prehistorik dönem arkeolojik yüzey araştırmasını konu almaktadır. Bölgenin, Asya ve Avrupa'yı birbirine bağlayan güzergâhlara sahip olması ve aynı zamanda Ege Denizi ile Marmara Denizi'nin arasındaki geçişi sağlayan bir konumda yer alması, tarih boyunca önemini korumasında büyük bir etken olmuştur. Projenin ilk çalışma sezonunda Ezine ve çevresini kapsayan alanda yoğunlaştırılan araştırmalarda, bölgenin tarih öncesi dönemlerinin aydınlatılmasında önemli katkılar sağlayacak sonuçlara ulaşılmıştır. Araştırmalar sırasında daha önceki çalışmalarda varlığı bilinen 21 yerleşim ile literatüre ilk defa kazandırılan 4 yerleşimin detaylı saha çalışması gerçekleştirilmiştir. Bu çalışmalarda elde edilen verilerin incelenerek bilime kazandırılması, tarih öncesi toplumları daha iyi anlamamıza olanak sağlayacağı gibi, coğrafyanın da kültürler üzerinde olan etkisinin belirlenmesinde önemli bir rol oynamaktadır.

**Anahtar Kelimeler:** Çanakkale, Prehistorik Dönem, Arkeolojik Yüzey Araştırması, CBS

**JEL Kodları:** Y80, Y91

## Çanakkale Prehistoric Archaeological Survey (CAPAS) 2021: Ezine and Vicinity

## ABSTRACT

The subject of this study involves the Prehistoric period Archaeological survey of Çanakkale and its vicinity conducted in 2021. That the region's hosting the routes connecting Asia and Europe as well as being located in a position that provides the transition between the Aegean Sea and the Sea of Marmara at the same time, has been a major factor for the maintenance of its importance throughout history. In the first season of the Project in which the researches intensified in the area covering Ezine and its vicinity, results that will make significant

<sup>1</sup> Çanakkale Prehistorik Dönem Arkeolojik Yüzey Araştırması, T. C. Kültür ve Turizm Bakanlığı, Kültür Varlıkları ve Müzeler Genel Müdürlüğü'nün izinleri, Çanakkale Onsekiz Mart Üniversitesi ve Türk Tarih Kurumu Başkanlığı'nın destekleriyle yürütülmektedir. Proje No: YA011708 (2021)

\* Araş. Gör. Dr., Çanakkale Onsekiz Mart Üniversitesi, Arkeoloji Anabilim Dalı, nbataray@gmail.com, ORCID ID: <https://orcid.org/0000-0002-4020-8469>

\*\* Araş. Gör., Çanakkale Onsekiz Mart Üniversitesi, Coğrafya Anabilim Dalı Doktora Öğrencisi, fgul@comu.edu.tr, ORCID ID: <https://orcid.org/0000-0001-6007-4835>

contributions to the illumination of the prehistoric periods of the region were attained. During research, detailed field studies of the previously known 21 settlements and 4 newly-discovered settlements that have been brought to literature for the first time, were carried out. In these studies, bringing the data so obtained and examined into the prominence of science will enable us to better understand the prehistoric societies while it will play an important role in determining the effect of geography on cultures.

**Keywords:** *Çanakkale, Prehistoric Period, Archaeological Survey, GIS*

**JEL Codes:** *Y80, Y91*

*\* Bu çalışma Araştırma ve Yayın Etiğine uygun olarak hazırlanmıştır.*

## **GİRİŞ**

Çanakkale ve çevresini kapsayan coğrafya, çağlar boyunca kültürlerin gelişimine önemli katkılar sağlamıştır. Kara ve deniz bağlantıları sayesinde medeniyetler arasında bir köprü görevi üstlenen bölge, birçok kültüre ev sahipliği yapmıştır. Arkeolojik kaynaklar neticesinde elde ettiğimiz bilgiler Çanakkale ve çevresinin Paleolitik dönemlerden itibaren insan hareketliliğine sahne olduğunu göstermektedir (Özbek, 2010: 239-252). Antik kaynaklarda Troas olarak adlandırılan Çanakkale ve çevresinde yüzyıldan uzun bir süredir çeşitli arkeolojik araştırmalar yapılmaktadır. Bu araştırmalar daha çok boğaz çevresi ve kıyı bölgelerini kapsarken, arkeolojik kalıntıların yoğun olarak görüldüğü Klasik, Hellenistik, Roma ve Bizans dönemlerine odaklanmıştır. Bölgenin erken dönemlerine ilişkin araştırmalar oldukça sınırlıdır (Kökten, 1949: Sperling, 1976: 305-364; 811-829; Özdoğan, 1984: 63-68; Özdoğan, 1985: 221-232; Özdoğan, 1990: 443-459; Yalçıklı, 2012: 209-231; Takaoğlu ve Özdemir, 2018: 479-490; Yılmaz, 2019: 1-27). Bu sınırlı çerçevede yapılan araştırmalar Troya odaklı çoğunlukla kıyı bölgelerini kapsamıştır. Bölgenin Anadolu kültürleri ile olan bağlantıların görülebileceği daha iç kesimler araştırmalardan yoksundur. Bölgedeki coğrafi koşullar düşünüldüğünde üç tarafı denizlerle çevrili ve aynı zamanda güneydoğusunda geniş bir alana yayılan Kaz Dağları, bölge toplumların daha izole kalmasını sağlayan doğal bir set görevi üstlenirken, aynı zamanda çevre kültürler ile olan muhtemel bağlantıların olabileceği güzergâhlar araştırılmaya muhtaç bir sorunsal olarak görünmektedir. Ayrıca uzun yıllardan beridir tartışma konusu olan nüfus hareketliliğinin geçiş güzergâhları ve kültürler üzerinde olan etkileri hala belirsizliğini korumaktadır. Benzer şekilde farklı dönemlerde bölgede görülen maddi kültür değişimleri, yeni göç hareketleri ile açıklanmaya çalışılmakta ancak bölgenin sosyo-kültürel değişimlerine neden olan göçlerin kaynağı yeterince bilinmemektedir. Bu sorunlar bağlamında gerçekleştirmekte olduğumuz yüzey araştırması, Çanakkale'nin Anadolu ile bağlantılarının görülebileceği ve Prehistorik Dönemlere ışık tutabilecek yerleşimlerin varlığına ilişkin verilen elde edilmesine imkân sağlamaktadır.

Çanakkale ve çevresinde, Prehistorik yerleşimlerinin tespitine yönelik yapılan yüzey araştırması, bölgenin erken dönem tarihsel sürecini daha iyi anlamamıza olanak sağlayacağı gibi, özellikle Neolitik dönemden Demir Çağı'na kadarki dönemin aydınlatılmasında kilit bir rol oynamaktadır. Bu çerçevede Neolitik dönemden başlanılarak, Kalkolitik ve Tunç Çağlarını da kapsayan yerleşimlerin belirlenmesi ve bulgular üzerinden ilişkili olduğu kültürlerin açığa çıkarılması amaçlanmıştır. Bununla birlikte, yerleşimlerin, sosyo-kültürel-ekonomik bağlantılarının belirlenerek, bölgenin siyasal yapısı, ticari kapasitesi ve uzak bağlantı dinamiğinin ortaya çıkarılmasına çalışılmıştır.

## 1. YÖNTEM

Araştırma, Arkeoloji Bilimi çalışma metodları kullanılarak interdisipliner bir çerçevede gerçekleştirilmiştir. Farklı dönem uzmanlığı bulunan arkeologların yanı sıra Coğrafya, Jeoloji ve Sanat Tarihi alanlarında uzmanların katılımıyla gerçekleştirilen çalışmalar, araştırmaya çok yönlü bir boyut kazandırmıştır. Dijital/Fiziksel Haritaların hazırlanması, bölgenin yeryüzü, bitki, iklim ve toprak yapısının değerlendirilmesi, saha çalışması için gerekli koşullardır. Ayrıca teknolojiden yararlanma bağlamında birçok veriden faydalanılmıştır. Sahanın altlık haritalarının, akarsu haritasının ve sayısal yükselti modelinin üretilmesinde 1/25.000 ölçekli topografya haritalarından (İ16a2, İ16a3, İ16b1, İ16b2, İ16b3, İ16b4, İ16c1, İ16c2, İ16d2) yararlanılmıştır (Fig. 1). Analizlerde kullanılan eğim haritası sayısal yükselti modelinden; jeoloji haritası Maden Tetkik Arama (MTA) Genel Müdürlüğü tarafından hazırlanan 1/100.000 ölçekli jeoloji haritasından; arazi kullanımı kabiliyet (AKK) sınıfları Türkiye toprak haritalarından üretilmiştir. Haritaların oluşturulması ve analizi ArcGIS 10.8 CBS yazılımı ile gerçekleştirilmiştir.

Yüzey araştırmalarında sahanın tamamının taranması emek ve zaman kaybına neden olmaktadır. Bu nedenle saha çalışmasına başlamadan önce saha genelinde yüzey araştırmasına uygun alanlar belirlenerek çalışmaya uygun olmayan alanlar elenmiştir. Bu amaçla coğrafi verilerden ve çok kriterli karar verme metodu olan (AHP) analitik hiyerarşi sürecinden yararlanılarak sahanın arkeolojik yüzey araştırması uygunluk haritası üretilmiştir. Uygunluk analizi için sahanın jeoloji haritası, akarsulara mesafe haritası, eğim haritası ve arazi kullanımı kabiliyet sınıfı haritaları hazırlanmıştır. Hazırlanan haritalar litolojik birimlerine, eğim derecelerine, akarsulara olan uzaklıklarına ve arazi kullanım kabiliyet sınıflarına göre yeniden sınıflandırılmıştır. Litolojik yapı, akarsulara mesafe, eğim ve arazi kullanımı kabiliyet sınıfları kriterlerine 1'den 5'e kadar farklı uygunluk puanları belirlendi. 1 değeri atanan alanlar en az, 5 değeri atanan alanlar en fazla uygunluk değerine sahiptir. Bu doğrultuda literatürden yararlanılarak eğim derecesi daha düşük, akarsulara daha yakın, arazi kullanım kabiliyeti (AKK) yüksek ve litolojik yapısı yerleşime daha uygun alanlara en yüksek uygunluk puanları verilmiştir. Fazla eğimli, su kaynaklarına uzak, litolojik yapısı elverişsiz ve arazi kullanım kabiliyeti

düşük arazilere düşük uygunluk puanları verilmiştir. Örneğin, arkeolojik yüzey araştırmasına uygunluk analizinde eğim kriteri için Tablo 1’de görülen uygunluk puanları verilmiştir. Uygunluk puanları değerlendirmeye alınan litolojik yapı, akarsuya mesafe, arazi kullanım kabiliyeti ve eğim kriterlerin her biri için ayrı ayrı belirlenmiş ve analizlerde katman olarak kullanılmak üzere haritalanmıştır. Uygunluk puanları verilerek üretilen girdi haritaları kullanılarak ArcGIS 10.8 yazılımında weighted overlay aracıyla ağırlıklı çakıştırma analizi yapılmış ve sonuç haritası üretilmiştir. Üretilen sonuç haritasında 5 ile temsil edilen alanlar yüzey araştırmasına en uygun alanları göstermektedir (Fig. 2).

**Tablo 1.** Arkeolojik Yüzey Araştırması İçin Yapılan Uygunluk Analizinde Eğim Kriterinin Uygunluk Puanları

Eğim sınıfı (%)	Uygunluk puanı
0-1	5
1-2	5
2-5	4
5-10	3
10-20	2
20-30	1
>30	1

## 2. SAHA ÇALIŞMASI VE YERLEŞİMLER

Araştırmanın 2021 yılında gerçekleştirilen ilk çalışma sezonu, Ezine ve çevresinde yoğunlaştırılmıştır. Bölgenin, hem Ege Denizi ile olan uzun kıyı şeridinde sahip olması hem de Karamenderes bağlantılı iç kesimlere ulaşımı sağlayan doğal vadi yollarına sahip olması, geçmiş toplumların kara ve deniz ilişkilerinin araştırılmasında önemli bir yer tutmaktadır. Bölge, aynı zamanda Troya ile bağlantı kurulabilecek doğal limanlar ile yerel merkezlerin araştırılmasında da önemli bir yer tutmaktadır. Bölgede gerçekleştirdiğimiz sistemli saha çalışmalarında 25 merkezin araştırılması yapılmıştır (Fig. 3). Bu merkezler, hem daha önce bilinen yerleşimler hem de literatüre ilk kez kazandırılan yerleşimleri kapsamaktadır. Daha önce bilinen yerleşimlerde yapılan araştırmalar, yeni bulguların tespit edilmesi ve dönemseller bilgilerin artırılması üzerine olmuştur. Birçok yönden yeniden değerlendirilen maddi kültür kalıntıları özellikle kronolojik çerçeveye önemli katkılar sağlamıştır. Literatüre ilk kez kazandırılan merkezlerde ise, yerleşimin dönemseller yoğunluk dokusu, ilişkili olduğu kültürler ve sosyo-ekonomik boyutlarıyla bilime kazandırılması için çalışmalar gerçekleştirilmiştir. Aşağıda listelenen 25 merkez içerisinde Ballı Burun, Küçükbeşiğe Kemallı-Gökçebayır ve Pınarbaşı yeni tespit edilen yerleşimlerdir (Tablo 2).

**Tablo 2.** Ezine ve Çevresinde Saha Çalışması Yapılan Yerleşimler

No	Yerleşim Adı	Mevkii	Dönem
1	Beşik-Yassı Tepe	Yeniköy- Beşiğe koyu	Tunç Çağları-Bizans
2	Beşik-Sivri Tepe	Yeniköy- Beşiğe koyu	Prehistorik? Hellenistik?
3	Ballı Burun	Yeniköy- Ballı Burun	Geç Tunç, Klasik, Roma, Bizans
4	İnlimanı	Kumburun Köyü-Akyarlı	Prehistorik? Hellenistik, Roma,
5	Küçükbeşiğe	Kumburun Köyü- Küçükbeşiğe	Geç Tunç, Hellenistik, Roma, Bizans
6	Üvecik Sivritepe	Üvecik Köyü	Hellenistik?
7	Üvecik	Üvecik Köyü	İlk Tunç Çağı, Bizans
8	Hantepe	Geyikli-Hantepe	Tunç Çağları
9	Bozköy-Hanaytepe	Bozköy-Hanaytepe	Tunç Çağları, Klasik Dönem
10	Beşiktepe-Colonai	Aktaş Ovası	Tunç Çağları, Demir Çağı, (Protogeometrik), Arkaik, Klasik, Hellenistik, Roma
11	Beşiktepe-Colonai Kuzey (Höyük)	Aktaş Ovası	Tunç Çağları, Arkaik
12	Kümbet-Kocabahçe	Kemallı Köyü	Geç Tunç? Roma, Bizans
13	Kemallı-Gökçebayır	Kemallı-Gökçebayır	Geç Tunç, Arkaik
14	Koçali Sütun Ocağı	Koçali Köyü	Hellenistik, Roma
15	Alemşah Sütun Ocağı	Alemşah Köyü	Hellenistik, Roma
16	Neandria	Kayacık Köyü	Demir Çağı, Arkaik, Klasik
17	Sakartepe	Tavaklı Köyü	Demir Çağı
18	Taştepe-Hanaytepe	Taştepe Köyü	Geç Kalkolitik? Tunç, Klasik
19	Küçük Fığla Tepe	Taştepe-Küçük Fığla	Demir Çağı, Arkaik
20	Eski hisarlık	Taştepe-Eski Hisarlık	Demir Çağı, Arkaik
21	Savranetepe	Ezine	Geç Tunç, Roma, Bizans
22	Balontepe	Ezine	Tunç Çağları, Arkaik, Klasik
23	Pınarbaşı	Pınarbaşı Köyü	Geç Tunç, Arkaik, Roma, Bizans
24	Adatepe	Akköy	Roma, Bizans
25	Akköy Tümülüsü	Akköy	Roma, Bizans

## 2.1. Yeniköy-Beşiğe Koyu

Yeniköy-Beşiğe koyu, Ezine'nin kuzeybatı kıyısında Yeniköy sınırları içerisinde yer almaktadır. Kıyı şeridinde doğal bir liman konumuna sahip olan Beşiğe koyu, denizciler için korunaklı bir liman görevi üstlenmektedir. Kıyı çizgisinden denize uzanan burun, Beşik-Yassı tepe olarak anılmakta ve konumu ile birçok araştırmacının ilgisini çekmiştir (Cook, 1973). Yapılan araştırmalarda doğal bir kayanın üzerinde höyük olduğu tespit edilen noktada kazı çalışmaları yapılmış ve önemli ölçüde bilime kazandırılmıştır (Korfmann, 1986: 303-329; Basedow, 2000). Konumunun sağladığı avantaj ile deniz-kara bağlantılarının görülebileceği ender noktalardan biri olan Beşik-Yassı tepe (Fig. 4), İlk Tunç

Çağı'ndan Bizans dönemine kadar yerleşim görmüştür. Yerleşimde yaptığımız saha çalışmalarında daha önce yapılan çalışmalarda elde edilen kronolojik çerçeveye paralel kalıntılara rastlanmıştır. Özellikle karakteristik Bizans sırlı seramiklerin yüzeyde yoğun olarak görülmesi son kültür katmanının Bizans dönemi ile ilişkilendirilmesini desteklemektedir. Ayrıca İlk Tunç Çağı I dönemi içerisinde değerlendirilen el yapımı, perdahlı koyu yüzü seramik örnekleri bulunmuştur. Bu örnekler Troya I ve çağdaşı dönem için önemli bir referans kaynağı oluşturmaktadır.

Beşik-Yassı Tepe'nin hemen kuzeydoğusunda yer alan Sivri Tepe'de, Akhilleus'un anıt mezarının olduğu düşünülen tümülüs bulunmaktadır. Beşik-Sivri Tepe olarak da adlandırılan tümülüste dönem dönem kazılar yapılmış ve tepenin, Prehistorik höyük üzerine yığma toprak ile oluşturulduğu öne sürülmüştür (Korfmann, 1989: 323-331; Akarca, 1978: 1-52; Schliemann, 1880). Bu raporlar doğrultusunda çevrede yaptığımız araştırmalarda, bulmayı ümit ettiğimiz Prehistorik döneme ilişkin veriler, yoğun tahribattan dolayı oldukça zayıf görünmektedir. Yeni Köy çevresinde yaptığımız diğer araştırmalarda Ballı Burun Mevkii olarak isimlendirilen ve Çanakkale Merkez ile Ezine sınırını oluşturan alanda yoğun seramikler görülmüştür. Troya Milli Parkının yer aldığı ova düzlüğünün hemen bitiminde yükselen ana kara yüzeyinde tespit edilen kalıntılar, muhtemel bir yerleşimin varlığına ilişkin önemli ipuçları sağlamaktadır. Seramikler üzerinde yaptığımız ilk değerlendirmelerde MÖ 2. binyıldan Bizans dönemine uzanan dönemsel özellikler veren bulgulara rastlanılmıştır.

## **2.2. Kumburun Köyü ve Çevresi**

Kumburun köyü, Bozcaada'yı karşıdan gören ve doğal limanların bulunduğu uzun kıyı şeridinde sahip bir konumda yer almaktadır. Konumunun sağladığı avantaj ile Antik dönem insanların yerleşim tercihinde önemli bir yer tutması düşünülen bölgede, zengin bir Arkeolojik dokunun varlığı dikkat çekmektedir. Kumburun köyünün kıyı şeridinde yer alan Akyarlı Burnu (Fig. 5), yoğun kalıntıların görüldüğü doğal bir liman görünümündedir. Geniş bir alana yayılan kalıntılar, Antik bir kentin varlığına ilişkin güçlü ipuçları sunmaktadır. Bu özelliği ile Strabon anlatımında yer alan Achaiion kenti tarifine önemli ölçüde uygunluk göstermektedir (Hamilton ve Falconer, 1903; Cook, 1973). İnlimanı olarak anılan alanda yaptığımız araştırmalarda, özellikle kıyı hattında yer alan kesitlerde yoğun bir kültürel dolgu (Fig. 6) göze çarpmaktadır. Mimari öğelerin de bulunduğu kültür katmanları içerisinde kronolojiye katkı sağlayacak çok sayıda seramik örnekleri ile karşılaşmıştır. Bu örneklerin büyük bir bölümü daha çok Roma dönemi ile ilişkilendirilse de, az sayıda görülen Prehistorik seramikler yerleşimin erken dönemlerde de kullanım gördüğünü göstermektedir. Seramikler dışında kayıt altına alınan taş objeler de Prehistorik dönem yerleşimin varlığını güçlendirmektedir. Kumburun kıyı şeridinin kuzeyinde yapılan diğer araştırmalarda, literatüre yeni kazandırılan yerleşim kalıntılara rastlanmıştır. Bölge halkının Küçükbeşige olarak adlandırdığı alan, Beşik-Yassı Tepe'nin güneyinde

bulunan bataklık düzlüğünden hemen sonra gelen küçük tepeliklerden oluşmaktadır. Tepeliklerin çevresinde yapılan araştırmalarda, çok sayıda kalıntının geniş bir alana yayıldığı gözlemlenmiştir. Özellikle Roma ve Bizans dönemleri kalıntıları yoğun olarak görülürken daha az bir oranda Tunç Çağları seramikleri bulunmuştur.

### **2.3. Üvecik Köyü ve Çevresi**

Ezine kıyı şeridinden daha içerde bulunan Üvecik köyü ve çevresinde yapılan çalışmalarda yeni bulgular sağlayan noktalar ve daha önce bilinen alanlar araştırılmıştır. Üvecik köy merkezinin kuzeybatısında birçok noktadan fark edilebilen Üvecik-Sivri Tepe Tümülüs'ü bulunmaktadır. Bölgede çalışmalar yapan birçok araştırmacının ilgisini çeken tümülüste kazı çalışmaları gerçekleştirilmiştir. Yapılan araştırmalarda, tümülüsün taşlarla yükseltilmiş bir blok formunda olduğu ve üzeri yığma toprakla doldurulduğu rapor edilmiştir (Schliemann, 1880; Tombul, 2015: 476; Akarca, 1978: 8-9). Tepe üzerinde yaptığımız araştırmalarda bu düşünceyi destekleyecek taş duvar örgüleri tespit edilmiştir. Bu alanda hem geçmiş dönemde yapılan kazılar hem de yakın zamanda kaçak kazı tahribatı sonucunda üst duvar örgüsünün açığa çıktığı gözlemlenmiştir. Tümülüs çevresinde yaptığımız saha çalışmasında dönemsel bilgi sağlayacak yeteri kadar veri bulunamamıştır. Üvecik köy merkezinin hemen güneyinde Bizans dönemine ilişkin kalıntıların olduğu alanda yaptığımız çalışmalarda, çok sayıda sırlı seramikler ve mimari parçalar Bizans dönemini doğrularken, aynı zamanda Prehistorik dönem özelliği gösteren koyu yüzlü seramikler görülmüştür. Seramik örnekleri içerisinde özellikle İlk Tunç Çağı I dönemi içerisinde değerlendirilen el yapımı, perdahlı yalın mal grupları dikkati çekmektedir. Bu alanda, Prehistorik yerleşim üzerine Bizans yapılarının inşa edilmiş olabileceği değerlendirilmektedir.

### **2.4. Geyikli-Hantepe Mevkii**

Geyikli kıyı şeridinde yer alan Hantepe, bölgedeki yoğun Prehistorik dönem bulguları veren yerleşimler arasındadır (Akarca, 1978: 1-52). Hantepe, konumu itibari ile Bozcaada'nın karşısında denize açılan doğal bir burun üzerine kuruludur. Deniz geçişlerini kontrol edebilen bir noktada yer alması, liman yerleşimi olasılığını artırmaktadır. Yerleşimde yaptığımız saha çalışmalarında, höyük stratigrafisinin kolaylıkla görülebildiği kesitler dikkat çekmektedir. Özellikle kıyı bölümünün deniz etkisiyle önemli ölçüde aşındığı gözlemlenmiştir. Ayrıca modern yerleşimlerin çevredeki tahribatı nedeniyle Höyüğün kesin sınırlarının belirlenmesi güç görünmektedir. Çevreye yayılan buluntular, yerleşimin önemli bir İlk Tunç Çağı merkezi olduğunu göstermektedir. Kayıt altına alınan çok sayıda İlk Tunç Çağı seramiği, Troya I dönemi ile paralellik göstermektedir. El yapımı, perdahlı ve tutamaklı örnekler dönemin karakteristik özelliği olarak öne çıkmaktadır (Fig. 7). Bununla birlikte az sayıda MÖ

2. binyıl seramiğine rastlanılması yerleşimin Tunç Çağları boyunca kullanımının sürdüğünü göstermektedir.

### **2.5. Bozköy-Hanaytepe**

Bozköy-Hanaytepe, kıyı çizgisinden daha içerde kalan Mecidiyeköy ile Bozköy arasında bulunan Prehistorik dönem yerleşimidir. Bölgede en kapsamlı araştırmaların yapıldığı yerleşim olma özelliğine sahip olan Bozköy-Hanaytepe’de, Troya öncesi ve çağdaşı olan kültürlere dair önemli veriler elde edilmiştir (Aslan vd., 2011: 291-303; Blum vd., 2011: 119-179; Aslan ve Polat 2013). Yerleşimin Geç Neolitikten Tunç Çağları boyunca kullanım gördüğü rapor edilmiştir (Yılmaz, 2013: 857-886). Bu bilgiler doğrultusunda yerleşimde yaptığımız çalışmalarda daha önce belirtilen sınırların ötesinde, Höyüğün daha geniş bir alana yayıldığı gözlemlenmiştir. Özellikle Tepe yerleşiminin güneyinde, geniş bir düzlüğe yayılan kalıntılar tespit edilmiştir. Alanda yaptığımız detaylı yüzey taramaları sonucunda, çok sayıda Erken Tunç Çağı dönemi ile ilişkilendirilebilecek bulgular (Fig. 8-9) belgelenmiştir. Bunun yanı sıra Geç Tunç Çağı sonuna kadar süregelen yerleşim örgüsünün, Klasik dönemde de kısmen devam ettiği bulduğumuz Klasik dönem seramiğinden anlaşılmaktadır. Tunç Çağlarına ilişkin geniş bir yelpazeye sahip seramik bulgularının dışında, taş baltalar, minyatür taş aletler, çeşitli taş işlikler, öğütme taşları, obsidyen ve çok sayıda çakmaktaşları bulunmuştur. Ortaya çıkarılan buluntular ile yerleşimin Troya’ya çağdaş ve aynı zamanda öncesine ait eşsiz bilgilere sahip olduğu görülmektedir. Bu özelliği ile Bozköy-Hanaytepe, Troas bölgesi Prehistoryası için kazı çalışmaları yapılması gereken öncelikli yerleşimlerden birisidir.

### **2.6. Beşiktepe-Colonai**

Kıyı Ege kültürlerinin bilinmesine yönelik önemli bir konumda yer alan Beşiktepe-Colonai, Aktaş Ovası düzlüğünde kıyıya paralel uzanan ana kaya üzerine kurulmuştur (Fig. 10). Ana yerleşimin hemen kuzeyinde daha küçük boyutlarda bir Prehistorik höyük daha bulunmaktadır. Ana yerleşimin olduğu yüksek tepe, antik kaynaklarda Colonai kenti olarak tanımlanmakta ve MÖ 8. ve 4. yüzyıl aralığında yerleşim gördüğü sanılmaktadır (Körpe, 2006: 7-15). Kuzeydeki höyük ise Erken Tunç Çağı’nda kullanım gördüğü, yüzeyde bulunan seramik kalıntılarında anlaşılmaktadır. Her iki noktada da yaptığımız yüzey çalışmalarında, ana yerleşimde tarihlenmeyi daha erkene götürebilecek Protogeometrik dönem seramiğine rastlanmıştır. Ayrıca az sayıda da olsa Tunç Çağı seramiklerinin ana yerleşimin farklı noktalarına dağıldığı görülmüştür. Konum olarak birbirine çok yakın olan her iki noktada çağdaş dönem buluntularının görülmesi olağan bir durumdur. Kuzeydeki höyük yerleşiminde ise çok sayıda koyu yüzlü, el yapımı, perdahlı seramik örnekleri Erken Tunç Çağı ile



ilişkilendirilmektedir. Bunun dışında yerleşimin Tunç Çağları dışında Arkaik dönemde de kullanılmış olabileceğine ilişkin gri seramik örneklerine rastlanmıştır (Fig. 11).

## **2.7. Kemallı Köyü ve Çevresi**

Kemallı Köyü, Selçuklu ve Erken Osmanlı dönem mimari özellikleri yansıtan cami, hamam, çeşme ve mezarlık alanı gibi kültürel ve tarihsel dokunun görülebileceği bölgenin ender yerleşimlerinden biridir. Köy ve çevresinde yaptığımız çalışmalar, mimaride ve özellikle mezarlık alanında kullanılan devşirme taşların büyük bir bölümünün antik dönem özelliği taşıdığını göstermektedir. Taşların, yakınlarda bulunan Antik taş ocaklarından ve Alexandria Troas'tan getirilmiş olabileceği düşünülmektedir. Köy yerleşiminin 2 km kuzeyinde erken dönemlerine ilişkin olduğu belirtilen Kümbet-Kocabahçe yerleşimi bulunmaktadır. Daha önce yerleşimde yapılan araştırmalarda Erken Tunç Çağı'na tarihlendirilebilecek kalıntılardan bahsedilmiştir. Alanda yaptığımız çalışmalarda yoğun tarım tahribatının yüzeye önemli ölçüde zarar verdiği görülmüştür. Bu ölçüde tahrip edilen alanda, çevreye yayılan az sayıda Roma ve Bizans dönemi seramiği ile birkaç parça mermer mimari öge dışında Prehistorik dönem özelliği taşıyan bulgulara rastlanılmamıştır. Kemallı köyü çevresinde yaptığımız çalışmalar sırasında yoğun bulgular ile karşılaştığımız yeni bir yerleşim tespit edilmiştir. Yerleşimin, Kemallı köyü ile Gökçebayır arasında, eski akarsu vadisinin yanındaki bir tepede konumlandığı görülmektedir. Yüzeyde bulunan seramikler üzerinde yaptığımız ilk tespitlerde Klasik dönemden Ortaçağ'a kadar uzanan dönemi temsil eden veriler elde edilmiştir. Ayrıca sayısal anlamda daha az bir oran ile temsil edilen MÖ 2. binyıl seramiği de buluntular arasındadır. Seramik dışında çok sayıda taş kümelerin olduğu ve mermer kaide gibi çeşitli işlemlere sahip mimari öğelerin de olduğu gözlemlenmiştir.

## **2.8. Taştepe Köyü ve Çevresi**

Taştepe köyü, önemli yol bağlantılarının üzerinde, hem ovalık hem de yüksek tepeliklerden oluşan bir coğrafyaya sahiptir. Ova düzlüğünde yer alan Hanaytepe (Fig. 12) hem Prehistorik hem de Klasik dönemlere ilişkin önemli veriler sağlamaktadır. Höyükte F. Carvert ve H. Schlieman tarafından 19. yüzyılda yapılan kazı tahribatları, yerleşime önemli ölçüde zarar vermiştir. Elde ettiğimiz verilerde, Höyüğün Geç Kalkolitik dönemden Tunç Çağı sonuna kadar yerleşim gördüğü ve Klasik dönemde de kısmen kullanıldığı belirtilmiştir (Akarca, 1978: 1-48). Bu alanda yaptığımız çalışmalarda Erken Tunç Çağı yoğun olmak üzere Geç Tunç Çağı'na kadar seramik geleneğinin sürdüğü, Klasik dönemin ise birkaç seramik ile temsil edildiği anlaşılmaktadır. Ayrıca Höyüğün yüzeyinde çeşitli taşlar ve kalın pitos parçalarının görülmesi muhtemel bir mezar geleneğine de işaret etmektedir (Fig. 13). Höyükte kazılar yapan Calvert, pitos mezar geleneğinde bir tümülüsün varlığından bahsetmektedir (Calvert, 1856: 1-6).

Taştepe Köyü'nün güneyinde bulunan yüksek tepeliklerde kale yerleşimleri bulunmaktadır (Fig. 14). Küçük Fığla Tepe, Eski Hisarlık ve Ballı Dağ olarak adlandırılan noktalarda bulunan kale kalıntıları, Demir Çağı ile ilişkilendirilmektedir. Küçük Fığla Tepe, ova düzlüğüne hâkim bir noktada oldukça eğimli bir araziye sahiptir. Yığma taşlarla oluşturulan savunma duvarları ve belli mesafelerde yuvarlak formlarda gözetleme burçları dikkati çekmektedir. Çok az sayıda bulunan seramikler, Demir Çağı ve sonrasına işaret etmektedir. Küçük Fığla Tepe'nin karşısında bulunan Eski Hisarlık Tepe'de benzer şekilde yığma taş duvar sistemi ile savunma örgüsünün oluşturulduğu görülmüştür (Fig. 15). Karamenderes Vadisi'nin dik yamaçları üzerine kurulan kale, Araplar Boğazı olarak adlandırılan, doğal su yoluna da hâkim konumdadır. Küçük Fığla Tepe'nin aksine, Eski Hisarlık Kalesi'nin iç ve dış alanlarında çeşitli mimari kalıntılara rastlanmıştır. Ayrıca kale duvarlarının dışında kümelenmiş taşlardan oluşan tümülüsler bulunmaktadır (Fig. 16).

## **2.9. Ezine ve Çevresi**

Ezine merkez ilçe ve çevresinde yapılan çalışmalarda, Savrantepe ve Balontepe Prehistorik döneme ilişkin bilgilerimizi arttıran yerleşimler arasındadır. Savrantepe'de M.Ö. 2. binyıl seramikleri, çeşitli işlik taşlar ve mimari kalıntılar görülmüştür. Yerleşimin Troya ile benzer seramik geleneğine sahip olması, bölgedeki kültürel ilişkilere dair bağlantı ağını da ortaya çıkarmaktadır. Benzer şekilde Balontepe'de de ele geçen seramikler, güçlü bir Tunç Çağı iletişim ağını göstermektedir. Balontepe'de daha yoğun görülen seramikler Erken Tunç Çağı'na da ışık tutmaktadır. Özellikle karınlı antropomorfik kaplara ait parçaların bulunması M.Ö. 3. binyılda Troya'dan bildiğimiz seramik geleneğinin (Blegen, 1950; Dörpfeld, 1902; Sazcı, 2005: 35-98), Troas bölgesinin geneline de yayıldığını göstermektedir. Seramik repertuarı dışında taban ya da duvar döşemelerine ait boyalı parçalar, Balontepe'de elit bir toplumsal sınıfın varlığına işaret etmektedir.

## **2.10. Pınarbaşı Köyü ve Çevresi**

Pınarbaşı Köyü, Troas araştırmalarında en dikkat çekici noktalardan birisidir. Karamenderes'in yanında alüvyonel ova düzlüğünden hemen sonra yükselen tepelik alana kurulu köy yerleşimi, konumu ile Troya'yı bulma ümidiyle bölgeye gelen araştırmacıların ilk uğrak yeri olmuştur. F. Carvert ve H. Schlieman, Troya'yı ilk olarak Pınarbaşı Mevkiinde aramışlardır. Ayrıca bölgede yapılan Jeoloji çalışmalarında, Prehistorik dönemde kıyı şeridinin Pınarbaşı köyüne kadar uzandığı ileri sürülmüş ve bu teori bilim çevrelerinde oldukça kabul görmüştür. Bölgede yaptığımız araştırmalarda, muhtemel tepe yerleşimleri detaylı olarak incelenmiştir. Ancak modern köy yerleşiminin yüzeyin birçok noktasını kaplaması, erken döneme ilişkin verilerin oldukça sınırlı olmasına neden olmuştur. Modern köy yerleşiminin dışında yoğun mimari ve seramik kalıntıları ile karşılaştığımız yeni bir alan tespit

edilmiştir. Bir yapının muhtemel parçaları olduğunu düşündüğümüz çok sayıda taş ve çeşitli işlik malzeme görülmüştür. Ayrıca seramikler üzerinde yaptığımız ilk tespitler, yerleşimin Prehistorik dönemlerde yerleşim gördüğünü ancak Roma döneminde daha yoğun kullanıldığını göstermektedir.

## SONUÇ

Çanakkale ve çevresinde Prehistorik dönem arkeolojik yüzey araştırması kapsamında 2021 yılında Ezine ve çevresinde yoğunlaştırdığımız çalışmalarda, bölgenin tarih öncesi dönemlerine ışık tutacak önemli sonuçlara ulaşılmıştır. En erken Neolitik döneme uzanan bulgular, özellikle Tunç Çağlarında yoğun olarak karşımıza çıkmaktadır. Bölgede yaptığımız araştırmalarda farklı dönem özelliği gösteren 25 yerleşimin detaylı saha çalışması gerçekleştirilmiştir. Bu yerleşimler arasında 4 yeni yerleşim literatüre kazandırılırken, 21 yerleşimde de önceki çalışmalara katkı sağlayacak verilere ulaşılmıştır. Yerleşimlerin büyük bir bölümünde Klasik, Hellenistik, Roma ve Bizans dönemleri daha yoğun görülürken Prehistorik dönemler daha az bir oranda temsil edilmektedir. Bunun önemli nedenlerinden biri, erken dönem yerleşimlerin, daha geç dönem yapıları tarafından tahrip edilmeleridir. Birçok örneğinde karşılaştığımız Klasik ve sonrasındaki dönem yerleşimlerinin höyükler üzerine kurulduğu gözlemlenmiştir. Bu durum Prehistorik dönem verilerine ulaşmayı güçleştirirken aynı zamanda doğal ve modern toplum etkileri de tahribatı arttıran diğer etmenlerdir. Araştırılan merkezler içerisinde Bozköy-Hanaytepe, Beşiktepe-Colonai (Höyük), Hantepe ve Balontepe özgün yapılarını önemli ölçüde korumuş Prehistorik yerleşimlerdir. Bu yerleşimlerde kronolojik devamlılığın görülebileceği aynı zamanda geçmiş toplumların sosyo-politik ve ekonomik durumlarını gösteren önemli miktarda buluntu grubu ile karşılaşılmıştır.

Kültürleri tanımlamamıza yardımcı olan arkeolojik bulguların niceliksel ya da niteliksel özellikleri çoğu zaman yaşanan toplumsal değişimler için de önemli bir veri kaynağıdır. Kayıt altına alınan çok sayıda buluntu üzerinde yaptığımız değerlendirmeler, bölgenin İlk Tunç Çağı I döneminde yoğun bir yerleşime sahne olduğunu göstermektedir. İlk Tunç Çağı I sonrası ve MÖ 2. binyıl boyunca yerleşimlerde orantısız olarak bir düşüş yaşanmıştır. Bu durum başlangıçta artan nüfus oranına göre bir tezat oluştursa da Batı Anadolu toplumsal değişim tezine uyum göstermektedir. Batı Anadolu'nun geneline yayılan bu durum, Kalkolitik Çağ sonunda İlk Tunç Çağı'na geçiş ve İlk Tunç Çağı I dönemi boyunca yoğun bir gelişkin köy toplumları ortaya çıkmıştır. Kırsal nüfusta yaşanan bu artış, toplumsal değişimin bir sonucu olarak tarım ve hayvancılık üretimi gereksinimlerine dayandırılmaktadır. İlk Tunç Çağı II ve III dönemlerine gelindiğinde yerleşimlerde bir merkezleşme dönemi yaşanmıştır. Bu duruma neden olan artan nüfus ve üretimi kontrol altında tutma, ticari bağlantı ve güvenlik ihtiyaçları toplumları yerel krallık çatısı altında tutmaya zorlamış olmalıdır. Bunun dışında geniş coğrafyalara etki eden iklim değişikliği, kuraklık, savaş ve istilalar toplumlar üzerinde bir baskı oluştururken aynı

zamanda toplumsal deęişimlere de neden olmaktadır. Bölgede İlk Tunç Çaęı I dönemi sonrasında yaşanan bu köklü deęişimler, yerleşimlerin yoğunluk dokusu üzerinde doğrudan etkili olmuştur. Benzer şekilde Geç Tunç Çaęı sonunda yaşanan deęişimler toplumsal sistemi önemli ölçüde sekteye uğratmıştır. Bu durum yerleşim modellerinde de kendisini göstermektedir. Bölgede, Demir Çaęı ile ilişkilendirilen çok sayıda kale yerleşimleri dikkatleri çekmektedir. Özellikle yüksek ve sarp noktalara yerleştirilen savunma sistemleri toplumların güvenlik endişelerini gözler önüne sermektedir. Küçük Fıęla Tepe, Eski Hisarlık, Ballı Daę ve Sakarkaya kale yerleşimleri bu durumu örnekleyecek noktalar. Bu noktalarda yaptığımız araştırmalarda yer seçiminin bölgeye hâkim bir konumda yer alması ve su kaynaklarına yakınlık gibi faktörlerin ön planda olduğu görülmüştür. Ayrıca Ballı daę ve Eski Hisarlık'ın aynı zamanda yerleşim tercihi için de kullanıldığı görülürken Küçük Fıęla Tepe ve Sakarkaya'da ise geçici korunma alanı olarak kullanıldığı gözlemlenmiştir.

Prehistorik toplumların gelişimde etkili olan teknolojik gelişmeler, çoęu zaman çevre kültürler ile olan bağlantılar sonucunda ortaya çıkmıştır. Bu konuda birçok yenilięin ortaya çıktığı Mezopotamya, çevre coğrafyaları da etkilemeyi başarmıştır. Anadolu üzerinden batıya doğru yayılım gösteren yenilikler arasında hiç şüphesiz çömlekçi çarkının ayrı bir önemi bulunmaktadır. Toplumların seramik geleneęi üzerinde doğrudan etkili olan bu yenilik Batı Anadolu için de devrim niteliğinde olmuştur. Batı Anadolu'da yaşanan bu deęişimler seramikler üzerinde kendisini göstermektedir. Saha çalışmaları sırasında bulunan seramiklerin tüm fiziki özelliklerinin doğru bir şekilde değerlendirilmesi, dönemin doğru bir şekilde analiz edilmesine de önemli katkılar sağlamaktadır. En çok seramięin kayıt altına alındığı İlk Tunç Çaęı I dönemi, Troya-Yortan kültür bölgesi özellikleri gösteren el yapımı, yüzeyi siyah ya da gri renkli, perdahlı mal grupları ile öne çıkmaktadır. Ayrıca koyu hamur renginde ve organik katkıların yoğun olarak kullanıldığı gözlemlenmiştir. Bunun dışında yayvan tabaklar, derin kâseler, omuzlu kaplar yoğun görülen formlar arasındadır. İlk Tunç Çaęı II ve III dönemlerinde Batı Anadolu'da çömlekçi çarkının yaygınlaşması ile birlikte çark yapımı seramik örnekleri görülür. Ayrıca form repertuarında bir artış görülürken perdah bezeme geleneęinin yerini astar kullanımına bırakmıştır. Bununla birlikte koyu yüzlü seramik geleneęi önemli ölçüde yerini daha açık devetüyü-krem tonlarına bırakmıştır. MÖ 2. binyıla gelindiğinde yerel etkilerin yanında ithal ya da ithal taklidi seramik örnekleri de bölgede görülmeye başlamıştır. Özellikle Beşiktepe-Colonai'de örneklerine rastladığımız önemli miktarda boya bezeli seramikler görülmüştür. Bölgenin hem Anadolu hem de Ege kültürleri olan bağlantı aęı, kültürel çeşitlilięi de beraberinde getirirken coğrafya kültür ilişkisini de gözler önüne sermektedir.

## **Çanakkale Prehistoric Archaeological Survey (CAPAS) 2021: Ezine and Vicinity**

### **EXTENDED SUMMARY**

The survey conducted in Çanakkale and its vicinity to determine the prehistoric settlements will enable us to better understand the region's early historical process and play a key role in illuminating the period from the Neolithic to the Iron Age. In this context, it is aimed to determine the settlements, also relating to the Neolithic, Chalcolithic and Bronze Ages. In addition, by determining the socio-cultural and economic connections of the settlements, the political structure, commercial capacity and their remote connections, dynamics of the region shall be tried to be explored.

In the Prehistoric period archaeological survey, which was focused on Ezine and its vicinity in 2021, significant results were obtained that are thought to illuminate the prehistoric periods of the region. As the region has a long coastline with the Aegean Sea and valley roads that provide access to the inner Karamenderes, it has an advantageous position for seeking out the past societies' terrestrial and maritime relations. The region also occupies an important place for researching the natural harbours and local centers that can be connected with Troy. Findings which date back to the Neolithic period at the earliest, commonly support the Bronze Ages, in particular. As per the researches planned and realized in the region, detailed field studies were carried out over 25 settlements, revealing different period characteristics. 4 new settlements were brought into the prominence of literature among these settlements. The data that will contribute to previous studies were obtained in 21 settlements. The studies have been conducted in pursuant of their periodic density, related cultures and socio-economic dimensions. Among 25 centers, Ballı Burun, Küçükbeşige, Kemallı-Gökçebayır and Pınarbaşı are the newly identified settlements. While Classical, Hellenistic, Roman and Byzantine periods are more frequently attributable to most of the settlements, the prehistoric period is the less represented. One of the basic reasons for such a case is the destruction of the early periods by latecomers. Many examples of the Classical and later periods settlements that were built on prehistoric mounds are known. While this situation makes it difficult to reach the Prehistoric data, at the same time, natural and modern society effects are other factors that increased the destruction process. Among the researched localities, Bozköy-Hanaytepe, Prehistoric Beşiktepe-Colonai, Hantepe and Balontepe are prehistoric settlements that have been largely preserved their original structures. In these settlements, a notable amount of finds were encountered, showing chronological continuity and at the same time the socio-political and economic conditions of the past societies.

The quantitative or qualitative characteristics of the archaeological findings that help us define cultures are often an important source of data for understanding social changes. Evaluations made on many recorded finds show that the region was extensively inhabited during the Early Bronze Age I. There

was a proportional decline in the number of settlements following this period and in the course of the 2nd millennium BC. Although this situation is in contrast to the increasing population rate at the beginning, it is compatible with the social change thesis of Western Anatolia. While this process spread throughout Western Anatolia, a densely developed village society emerged at the end of the Chalcolithic Age, during the transition to the Early Bronze Age. The increase in the rural population is owed to the requirements of agricultural production and livestock, as a result of social change. There was a centralization period in the settlements during the Early Bronze Age II and III periods. The growing population and keeping production under control, trade and security must have forced societies to ensure themselves under a local authority. In addition, climate change, drought, warfare and invasions affecting large geographies create pressure on societies, hence cause social changes. The radical changes experienced in the region after the Early Bronze Age I period directly impacted the densities of the settlements. Similarly, the changes experienced at the end of the Late Bronze Age significantly interrupted the social system and were ultimately reflected in the settlement systems. There are numerous fortress settlements associated with the Iron Age, over the region. Especially the defensive enclosures placed at high and steep points attest to the security concerns of the societies in which case Küçük Fıçla Tepe, Eski Hisarlık, Ballı Dağ and Sakarkaya fortress settlements are some good examples. Regarding research conducted in these spots, it has been understood that factors such as the site selection that is very much based on surveilling and dominating the region and, proximity to water resources come to the forefront. In addition, it has been observed that Ballı Dağ and Eski Hisarlık were also preferred for settling areas while Küçük Fıçla Tepe and Sakarkaya were used as temporary protection areas.

Technological developments, which were influential in the development of prehistoric societies, often emerged as a result of communication with the surrounding cultures. Mesopotamia, where multiple innovations emerged, also affected the neighbouring geographies. Undoubtedly, the pottery wheel is of particular importance among the other innovations that spread westward, through Anatolia. It directly effected the ceramic tradition of societies. Accuracy in the evaluation of all the physical properties of the ceramics found during the survey also contributes to a correct analysis of the period. As the most recorded period for pottery work, the Early Bronze Age I period steps forth with hand-made, black or grey surface burnished ware groups that display the characteristics of the Troy-Yortan cultural region. In addition, it has been observed that dark paste colour and organic additives were used intensively. Plates, deep bowls and shouldered vessels are among the most commonly found forms. In the Early Bronze Age II and III periods, the availability of the examples of wheel-made ceramics can be interpreted with the spread of the pottery wheel in Western Anatolia. Furthermore, while an increase

was observed in the form repertoire, the tradition of burnished decoration was replaced by polishing. The dark-coloured/sided ceramic tradition has left its place to lighter buff-cream tones to a large extent. By the 2nd millennium BC, besides local influences, examples of imported or import imitation ceramics begin to be tracked in the region. Especially in Beşiktepe-Colonai, a significant amount of paint decorated ceramic was observed. The connection network of the region, which covers both the Anatolian and Aegean cultures, has brought the cultural diversity and revealed the geography-culture relationship.

## KAYNAKÇA

- Akarca, A. (1978). Troas'da Aşağı Kara Menderes Ovası Çevresindeki Şehirler, Belleten, XLII (165), 1-52.
- Aslan, R., Blum, S. W. E., Kienlin, T. L., Uysal, F. E. ve Kirschner, S. (2011). 2009 Yılı Bozköy- Hanaytepe ve Çevresi Prehistorik Dönem Yüzey Araştırması, 28. Araştırma Sonuçları Toplantısı, 2, 291-303.
- Aslan, R. ve Polat, F. (2013). Bozköy-Hanaytepe ve Çevresi Prehistorik Dönem Araştırmaları, Çanakkale: Troia Vakfı Yayınları.
- Blegen, C. W., Caskey, J. L., Rawson, M. ve Sperling, J. (1950). Troy I General Introduction. The First and Second Settlements, I (1-2), Princeton.
- Blum, S. W. E., Aslan, R., Uysal, F. E., Kirschner, S., ve Kraus, S. (2011). Archäologische Untersuchungen zur voreisenzeitlichen Kultursequenzdes Bozköy-Hanaytepe, Nordwesttürke. Studia Troica, 19, 119-179.
- Basedow, M. A. (2000). Beşik-Tepe: Das bronzezeitliche Gräberfeld. Mainz am Rhein: Philipp von Zabner.
- Calvert, F. (1856). The tumulus of Hanai Tepeh in the Troad, Archaeological Journal, 16,1-6.
- Cook, J. (1973). The Troad An Archaeological and Topographical Study, Oxford: Oxford University Press.
- Dörpfeld, W. (1902). Troja und Ilion. Ergebnisse der Ausgrabungen in den vorhistorischen und historischen Schichten von Ilion 1870-1894, Athen.
- Hamilton, H. C. ve Falconer, W. (1903). The Geography of Strabo. London: George Bell & Sons.
- Korfmann, M. (1986). Beşik-Tepe, Vorbericht Über die Ergebnisse der Grabungen von 1984, Grabungen am Beşik-Yassitepe, Beşik-Sivritepe und Beşik-Gräberfeld, Archäologischer Anzeiger, 3, 303-329.
- Korfmann, M. (1989). 1987 Yılı Beşik-Sivritepe, Beşik-Koyu ve Troia Çalışmaları, 10. Kazı Sonuçları Toplantısı, 323- 331.
- Kökten, İ. K. (1949). 1949 Yılı Tarihöncesi Araştırmaları Hakkında Kısa Rapor, Belleten XIII (52), 811-829.
- Körpe, R. (2006). Batı Troas'ta Küçük Bir Kent: Colonai, Colonai Güney Nekropolü Kurtarma Kazısı, Kubaba, 3, (8), 7-15.
- Özbek, O. (2010). Gelibolu Yarımadası Tarihi Milli Parkı'nda Prehistorik Dönem Araştırma: 2008 Sezonu, 27. Araştırma Sonuçları Toplantısı 1, 239-252.

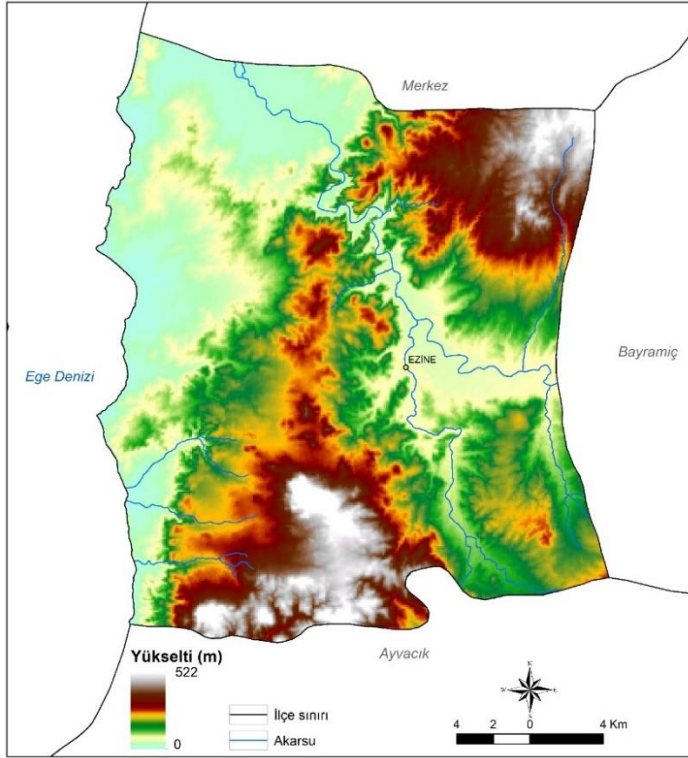


- Özdoğan, M. (1984). Doğu Marmara ve Trakya Araştırmaları, 1. Araştırma Sonuçları Toplantısı, 63-68.
- Özdoğan, M. (1985). 1983 Yılı Doğu Marmara ve Trakya Araştırmaları, II. Araştırma Sonuçları Toplantısı, 221-232.
- Özdoğan, M. (1990). 1988 Yılı Trakya ve Marmara Bölgesi Araştırmaları, VII. Araştırma Sonuçları Toplantısı, 443-459.
- Sazcı, G. (2005). Troia III, Die Maritime Troia-Kultur und Troia IV-V, Anatolische Troia Kultur, Eine Untersuchung der Befunde im Mittleren Schliemanngraben (Quadrate D7 und D8), Studia Troica 13, 35-98.
- Schliemann, H. (1880). Ilios, The City and Country of the Trojans, The Result of Researches and Discoveries on the Site of Troy and Throughout the Troad in the Years 1871-72-73-78-79, New York.
- Sperling, J. W. (1976). Kum Tepe in the Troad: Trial Excavation, 1934. Hesperia: The Journal of the American School of Classical Studies at Athens, 45 (4), 305-364.
- Takaoğlu, T. ve Özdemir, A. (2018). The Middle Chalcolithic in the Troad: A new Look from Gülpınar, in Communities in Transition: The Circum-Aegean Later Neolithic Stage (ca.5000/4800-3200/3000 BC), (Eds. S. Dietz, F. Mavridis, Z. Tankosic, T. Takaoğlu), Athens, 479-490.
- Tombul, M. (2015). Çanakkale Kültür Envanteri, Arkeolojik Yerleşim Alanları ve Sanat Tarihi Yapıları. İstanbul: Ege Yayınları.
- Yalçıklı, D. (2012). Çanakkale İli, Yenice İlçesi ve Balıkesir İli, Gönen İlçesi Yüzey Araştırması (2009-2010), 29. Araştırma Sonuçları Toplantısı, 1. Cilt, 209-231.
- Yılmaz, D. (2013). Doğu Ege’de Yeni Bir Erken Tunç Çağı Kenti: Troas bölgesinde Bozköy-Hanaytepe Yüzey Araştırmaları, The Journal of Academic Social Science Studies, 857-886.
- Yılmaz, D. (2019). Neolitik Çağ’dan Demir Çağı Sonuna Kadar Çanakkale İli, Merkez İlçesi Arkeolojik Yüzey Araştırması, (Eds. D. Yılmaz) Kuzey Troas’ta Yeni Araştırmalar Neolitik Çağ’dan Demir Çağı Sonuna Kadar Çanakkale Merkez Yüzey Araştırması, Ege Yayınları, İstanbul, 1-27.

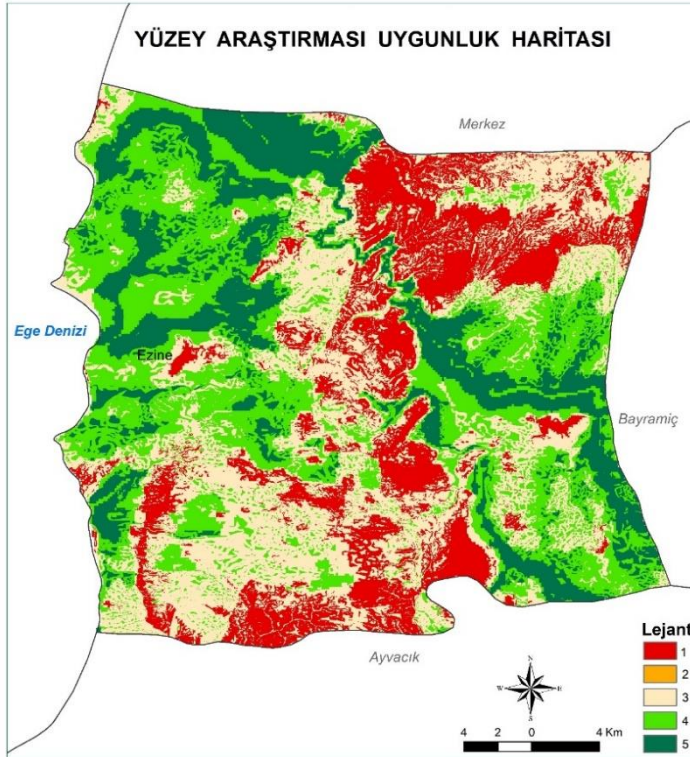
<b>KATKI ORANI / CONTRIBUTION RATE</b>	<b>AÇIKLAMA / EXPLANATION</b>	<b>KATKIDA BULUNANLAR / CONTRIBUTORS</b>
Fikir veya Kavram / <i>Idea or Notion</i>	Araştırma hipotezini veya fikrini oluşturmak / <i>Form the research hypothesis or idea</i>	Nurettin BATARAY Fikriye GÜL UYGUN
Tasarım / <i>Design</i>	Yöntemi, ölçeği ve deseni tasarlamak / <i>Designing method, scale and pattern</i>	Nurettin BATARAY Fikriye GÜL UYGUN
Veri Toplama ve İşleme / <i>Data Collecting and Processing</i>	Verileri toplamak, düzenlenmek ve raporlamak / <i>Collecting, organizing and reporting data</i>	Nurettin BATARAY Fikriye GÜL UYGUN
Tartışma ve Yorum / <i>Discussion and Interpretation</i>	Bulguların değerlendirilmesinde ve sonuçlandırılmasında sorumluluk almak / <i>Taking responsibility in evaluating and finalizing the findings</i>	Nurettin BATARAY Fikriye GÜL UYGUN
Literatür Taraması / <i>Literature Review</i>	Çalışma için gerekli literatürü taramak / <i>Review the literature required for the study</i>	Nurettin BATARAY Fikriye GÜL UYGUN

## FİGÜRLER

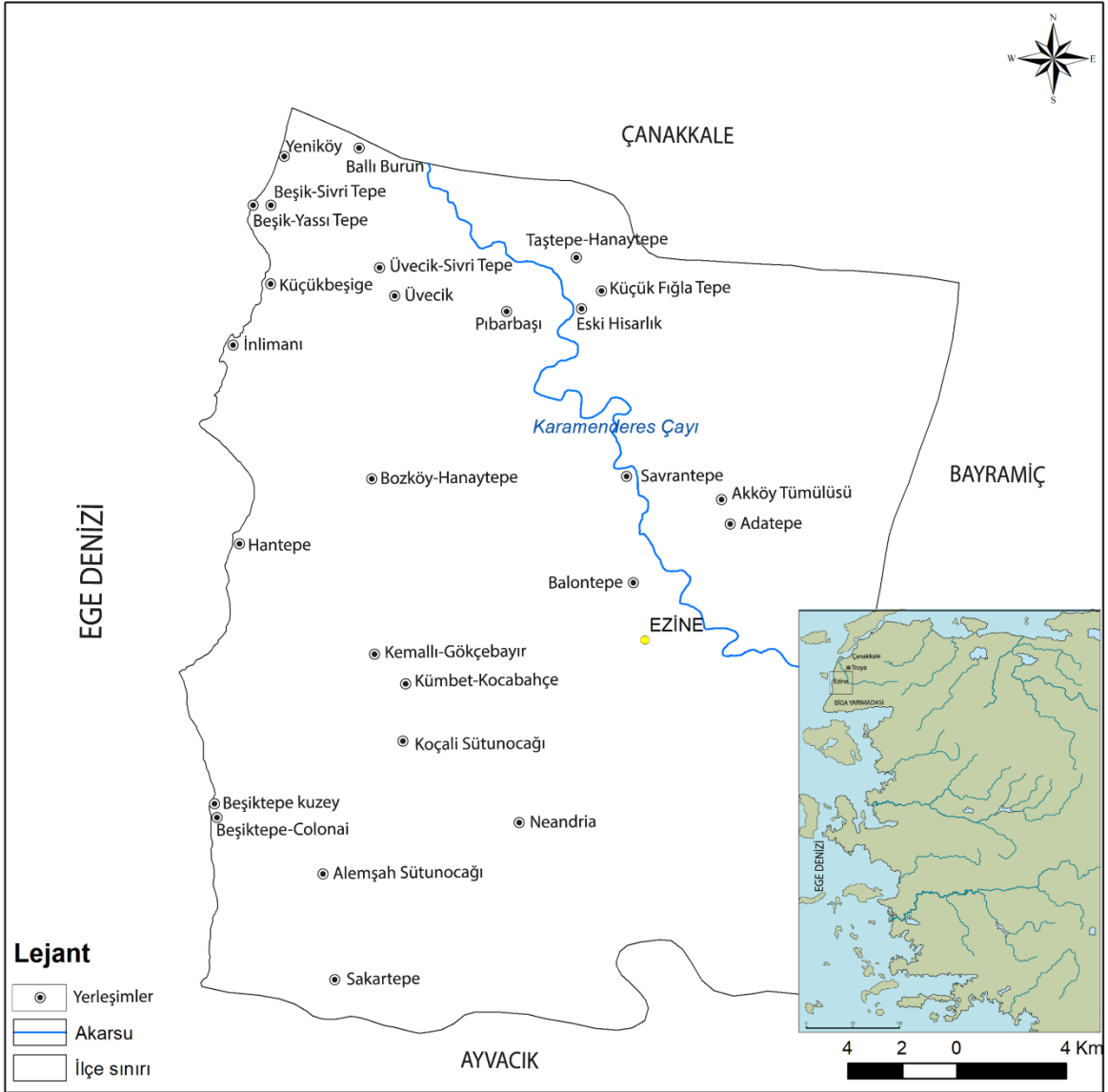
**Fig. 1:** İnceleme Sahasının Yükselti Haritası



**Fig. 2:** YüzeY Araştırması Uygunluk Haritası



**Fig. 3:** Ezine ve Çevre Yerleşimler



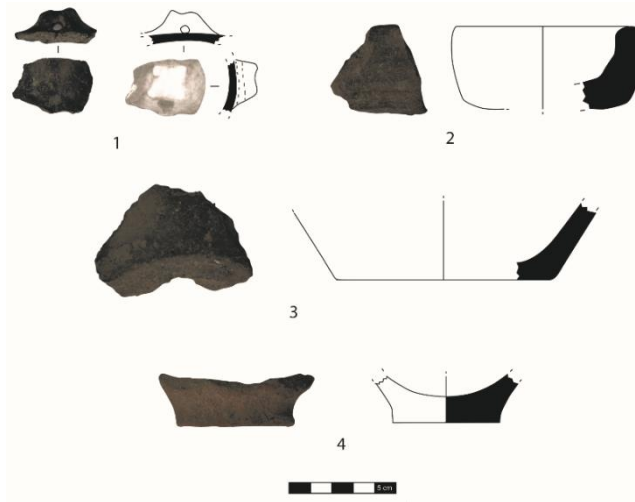
**Fig. 4:** Beşik-Yassı Tepe (Kuzeydoğudan Görünüm)



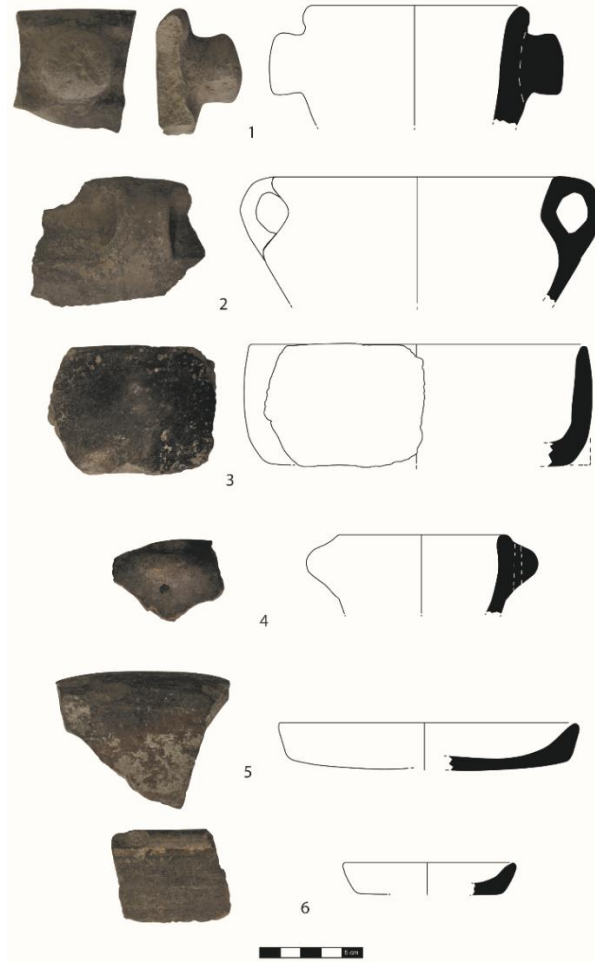
**Fig. 5:** Kumburun Akyarlı Burnu (İnlimanı) **Fig. 6:** Akyarlı Burnu Kültürel Dolgu



**Fig. 7:** Hantepe Erken Tunç Çağı I Seramikleri



**Fig. 8:** Bozköy-Hanaytepe Erken Tunç Çağı Seramikleri



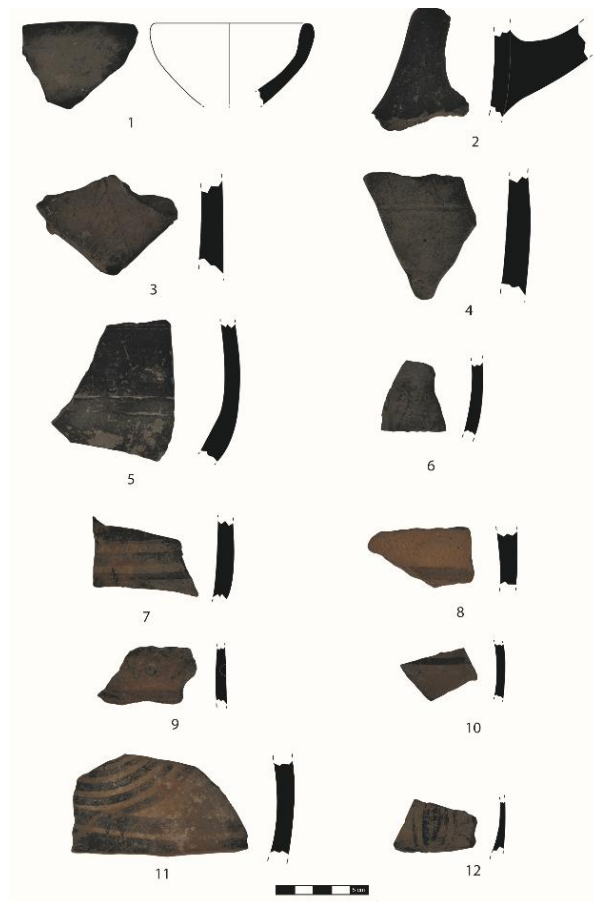
**Fig. 9:** Bozköy-Hanaytepe Erken Tunç Çağı Seramikleri



**Fig. 10:** Beşiktepe-Colonai



**Fig. 11:** Beşiktepe-Colonai Seramikleri



**Fig. 12:** Taştepe-Hanaytepe



**Fig. 13:** Taştepe-Hanaytepe Pitos Mezar Kalıntısı



**Fig. 14:** Karamenderes Araplar Boğazı (Eski Hisarlık, Ballı Dağ)





**Fig. 15:** Eski Hisarlık Kale Kalıntıları



**Fig. 16:** Eski Hisarlık Tmls Kalıntıları

