



KOLEKTİF BELLEK VE KÜLTÜREL MİRAS: GEÇ OSMANLI DÖNEMİ İSTANBUL KORUYUCU SAĞLIK KURUMLARI ÜZERİNDEN BİR İNCELEME

Sümeyye Gider* - Zeynep Gül Ünal**

Gönderilme Tarihi: 29.05.2022 - Kabul Tarihi: 08.06.2022

Özet

Bu çalışmada kolektif bellek kavramı, kültürel miras ile ilişkisi üzerinden değerlendirilmeye çalışılacaktır. Kültürel mirasın geleceğe aktarılmasında kolektif belleğin önemi, ilgili koruma tüzüklerinde bellek kavramına yapılan atıflar dikkate alınarak incelenecektir. Çalışmanın ikinci bölümünde, Osmanlı Devleti'nin 19. yüzyılda geniş kitleleri etkileyen salgın hastalıklarla mücadele politikasının bir sonucu olarak kurulmuş olan geç Osmanlı dönemi İstanbul koruyucu sağlık kurumları genel hatlarıyla tanıtılmaktadır. Yapıların geçmişteki ve günümüzdeki durumları karşılaştırmalı olarak analiz edilip, toplumsal bellekte tuttukları yer araştırılmaktadır. Osmanlı sağlık tarihinin önemli figürleri olan bu kurumların yaşayan sınırlı sayıda örneklerinin toplumsal bellekteki yerlerinin güncellenebilmesi için günümüzde benzer bir yıkıcı etkiye sahip olan COVID-19 pandemisinin mnemonic (hatırlatıcı) etkisi araştırılmıştır. Bu etki araştırmanın son bölümünde, günümüz toplumunun hatırlama ihtiyacını gidermek için ilk kaynak olarak kullandığı Google aramaları üzerinden, belirlenen alana ilişkin anahtar kelimelerin Google Trends aracılığıyla çok yönlü analizleri yöntemiyle ölçülmüştür. Bu analizler ile elde edilen veriler, sonuç kısmında kolektif belleğin taşıyıcısı olan mekânların unutulmuş toplumsal belleğin "hatırlama" evresindeki önemi bağlamında değerlendirilecektir. Bu çalışma, Yıldız Teknik Üniversitesi Rölöve-Restorasyon Programı'nda 2019 yılında tamamlanan "Geç Osmanlı Dönemi İstanbul Koruyucu Sağlık Kurumları ve Pendik Bakteriyojihaneye-i Baytari Yapıları Koruma Önerileri" isimli tez çalışmasının sonuçlarının, Doktora Programı'nda Koruma Alanında Güncel Sorunlar isimli ders kapsamında değerlendirilmesi üzerine kurgulanmıştır.

Anahtar kelimeler: Kültürel Miras, Kolektif Bellek, Pandemi, Osmanlı, Sağlık Yapıları, Mnemonic, COVID-19, İstanbul, Koruma

COLLECTIVE MEMORY AND CULTURAL HERITAGE: A STUDY OF THE PREVENTIVE HEALTH INSTITUTIONS OF ISTANBUL IN THE LATE OTTOMAN PERIOD

Abstract

In this study, the concept of collective memory will be evaluated through its correlation with cultural heritage. The importance of collective memory in the transfer of cultural heritage to the future will be examined through the references to the concept of memory in the relevant conservation charters. In the second part of the study, the late Ottoman period Istanbul preventive health institutions, which were established as a result of the Ottoman Empire's policy of fighting epidemic diseases that affected the large masses in the 19th century, are introduced in general terms. The past and present situations of the buildings are analyzed comparatively and the place that the buildings hold in the collective memory is investigated. To update the places of the limited number of living examples of these institutions in the collective memory, which are important figures in the Ottoman health history, the mnemonic (reminder) effect of the COVID-19 pandemic, which has a similarly devastating effect today, has been investigated. In the last part of the research, this effect was measured by using Google searches, which is used by today's society as the first source to meet the need for remembering, and by using Google Trends to analyze the keywords related to the determined area. The data obtained through these analyzes will be evaluated in the context of the importance of spaces, which are the carriers of the collective memory, in the "remembering" phase of the forgotten social memory. This study is based on the evaluation of the results of the MSc Thesis named "Late Ottoman Period Istanbul Preventive Health Institutions and Pendik Veterinary Bacteriology Buildings Conservation Proposals", which was completed in 2019 at Yıldız Technical University Survey-Restoration Program, within the scope of the course titled Current Problems in Historic Preservation in the PhD Program.

Keywords: Cultural Heritage, Collective Memory, Pandemic, Ottoman Empire, Health Institutions, Mnemonics, COVID-19, İstanbul, Conservation

* Doktora Öğrencisi, YTÜ, Fen Bilimleri Enstitüsü, Mimarlık ABD, sumeyyegider@gmail.com, ORCID No: 0000-0002-9100-129X

** Prof. Dr., YTÜ, Mimarlık Fakültesi, Restorasyon Anabilim Dalı, zgulunal@gmail.com, ORCID No: 0000-0003-1883-5332

Giriş: Bellek Kavramları

Kolektif bellek kavramı, ilk kez 1920 yılında Fransız sosyolog Maurice Halbwachs tarafından ortaya atılmıştır. Bu kavram, belleğin bireysel olduğu kadar toplumsal bir boyutunun da bulunduğunu ve belleğin sosyal koşullara bağlı olduğunu ifade etmektedir. Halbwachs, kolektif bellek tezini “tanık” kavramı üzerine inşa ederek bir grup içerisinde oluşturulan geçmişe ait anıların ve eski hatıraların, bu gruba ait olan bir ya da birkaç kişinin tanıklığına dayalı olarak güvenilir bir biçimde bellekte tutulduğunu ileri sürmektedir. Bireysel belleği dâhilî-şahsi bellek, toplumsal belleği de haricî-sosyal bellek olarak adlandırarak birbirinden ayırmaktadır.¹

Halbwachs’ın kolektif bellek tanımında ana kriter olan bu tanıklıklar, grubun dağılması ya da tanıkların ölümü gibi bir durumda ortadan kalkacak ve kolektif bellek de bireysel bellek gibi ölümlü olacaktır. Halbwachs’ın bu soruna bir öneri getirmediğini belirten Alman Mısırolog Assmann, kuşaklar arasındaki aktarımın ancak gelenekle sağlanabileceği fikrini savunmaktadır. Bellek ve gelenek arasındaki ilişkiyi daha iyi kavrayabilmek için de kolektif bellek kavramını bir üst kavram olarak ele alıp, “iletişimsel” ve “kültürel bellek” sınıflandırması yapmaktadır.² Ona göre toplumsal hafıza iki yönde işler: kökeni göz önünde tutan kökensel hatırlama ve kişinin özel deneyimleri ile yakın geçmişini göz önünde tutan biyografik hatırlama. Bu biyografik hatırlama, yani iletişimsel bellek, kişinin çağdaşlarıyla paylaştığı anılarını kapsar. Kuşağa özgü bir bellektir, taşıyıcılarla sınırlıdır ve zamanla yok olur. Bunun aksine, kültürel bellek ise geçmişin belli noktalarına yönelir. Gelenekler, kültürel anlamın devredilme ve canlandırma biçimi olarak kültürel belleğin alanına girerler.

Kültürel belleğin aktarım araçlarına anıtlar, heykeller, binalar, cadde ve meydan isimleri örnek olarak verilebilir.³ Bu noktada mekânın hatırlama kültüründeki ve bellekteki önemi ortaya çıkmaktadır. İlk kez Pierre Nora tarafından kullanılan “bellek mekânı” kavramı, hafızanın ortaya çıktığı mekânları ifade eder. İnsanların iradesine ve yüzyıllara bağlı olarak bayram, anıt, anma töreni ve müze gibi çarpıcı simgeler de bu mekânlarda görülür. Bu mekânlar toplumsal ve kültürel hafızanın pekiştirilmesinde önemli bir role sahiptir.⁴ Kent içinde geçmişte önemli toplumsal olayların yaşandığı mekânlar kendiliğinden bir hafıza oluşturur. Doğal afetlerin yarattığı yıkımların temsilcisi olan mekânlar, sadece o olayları tecrübe eden insanlar için değil, gelecek nesiller için de aynı anlamı taşırlar. Mekânın ve toplumun yarattığı hafıza aracılığıyla söz konusu mekânı deneyimleyen kişiler, o zamanın atmosferini soluma imkânına sahip olur.⁵ Burada bahsedilmesi gereken diğer bir kavram “mnemonic” tir. Türkçede “hatırlatıcı” olarak ifade edebileceğimiz bu kavram, bellekteki bir anıyı, olayı hatırlamamıza yardımcı olan etkenlerdir. Örneğin, algıladığımız bir koku bizi çocukluğumuza götürebilir, deneyimlediğimiz bir mekân zihnimizde geçmişte yaşadığımız bir anıyı canlandırabilir. Yani hafıza, işlevini yerine getirebilmek için belli bazı araçlara ihtiyaç duyar. Bunlar aynı zamanda hafızayı destekler, kapasitesini artırır.⁶

1 Maurice Halbwachs, *Kolektif Bellek*, İstanbul: Pinhan Yayınları, 2018.

2 Jan Assmann, *Kültürel Bellek*, İstanbul: Ayrıntı Yayınları, 2018.

3 Assmann, *Kültürel Bellek*.

4 Pierre Nora, *Hafıza Mekânları*, Ankara: Dost Kitabevi, 2006.

5 Cansu Eser, *Berlinde Mekân Savaş Hafıza İlişkisi: Beelitz Sanatoryumu*, Yayınlanmamış Yüksek Lisans Tezi, İstanbul: Mimar Sinan Güzel Sanatlar Üniversitesi, Fen Bilimleri Enstitüsü, 2020.

6 Alev Erkmen, *Mimarlık ve Hafıza Osmanlı Dünyasında Geçmişin Yeniden Üretildiği Yapılar (1850-1910)*, Yayınlanmamış Doktora Tezi, İstanbul: Yıldız Teknik Üniversitesi, Fen Bilimleri Enstitüsü, 2006.

Kolektif Belleğin İnşası, Unutma ve Hatırlama

Tüm bu kavramları göz önünde tutarak kolektif belleğin oluşumu, unutulması ve yeniden hatırlanmasına, yani kolektif belleğin yaşam döngüsüne bakmak gerekebilir. Kolektif belleğin inşası, birikimden çok aktarımla meydana gelmektedir. Belleğin kolektif özelliği, belleğin içeriklerine konu olan her şeyin toplumsal bir biçimde üretilen, sonraki kuşaklara aktarılan ve devam ettirilen, olduğu gibi korunan ya da yeri geldiğinde dönüştürülen bir kültürel miras toplamıdır.⁷ Eğer belleği oluşturan bu toplumsal farkındalık ve bilinç ortadan kalkarsa unutma gerçekleşir. Toplumun ortak bir bilinci yakalayamaması, aynı değer yargılarını ve yaşam ideallerini paylaşmaması da unutmaya sebep olan önemli bir durumdur. Kolektif belleğin yoğun olarak taşındığı mekânların yok olması da unutmaya doğuran diğer bir önemli olgudur. Peki, bu unutmada sonra hatırlama nasıl gerçekleşir?

Assmann'ın hatırlama figürleri olarak sınıflandırdığı üç ana unsur bu konuda yol gösterebilir. Bunlar; zamana ve mekâna bağlılık, gruba bağlılık ve tarihin yeniden kurulmasıdır.

Zamana ve mekâna bağlılık; hatırlama figürlerinin coğrafi ya da tarihî bir anlamda olmasa bile her zaman bir mekân ve zaman ile ilişkili olduğunu ifade eder. Yani belleğin ve dolayısıyla hatırlamanın mekâna ihtiyacı vardır.

Gruba bağlılık; kolektif belleğin onu taşıyanlara doğrudan bağlı olduğunu ifade eder. Toplumsal bellek onu taşıyanlarla birlikte vardır ve doğrudan devredilemez. Kendini ortak anıları olan bir toplum olarak inşa eden sosyal grup, geçmişini özellikle kendine özgüllüğü ve sürekliliği ile koruyabilir.

Tarihin yeniden kurulması ise hiçbir belleğin geçmişi olduğu gibi koruyamayacağı fikrini ifade eder. Bunun aksine, geçmişten geriye ancak grubun her dönemde kendi bağlamına özgü olarak yeniden kurabildiği biçimi kalır.⁸

Kolektif Bellek ve Kültürel Miras İlişkisi

Kolektif belleğin gerek mekân ile olan doğrudan ilişkisi gerekse anıt, heykel, müze ve sanat eseri gibi simgelerin gelenek kurma ve hatırlamaya katkı sunan simgesel özellikleri, kültürel miras ile kolektif bellek arasındaki yakın ilişkiyi göstermektedir. Bu ilişkinin izlerini kültürel miras koruma teorisinin birincil kaynakları olan koruma tüzükleri üzerinden okumak faydalı olacaktır.

İlk olarak 1931 Atina Kartası'nda "anıt" kavramı ile kolektif belleğe atıf yapıldığını söylemek mümkündür. Anıt, Türk Dil Kurumu'nun sözlüğünde "önemli bir olayın veya büyük bir kişinin gelecek kuşaklarca tarih boyunca anılması için yapılan, göze çarpacak büyüklükte, sembol niteliğinde yapı, abide" olarak tanımlanmıştır. Başlı başına bu kavramın, kolektif belleğin ana unsuru olan geleneğin aktarılmasındaki rolü açıktır. Atina Kartası'nın 5. maddesinde geçen, "*Hangi döneme ait olursa olsun, sanat değeri ve tarihî anısı olan tüm öğeler korunmalıdır, üslup birliği veya yapıyı ilk tasarımına döndürme kaygılarıyla bu öğelerden bazılarının dışlanmasına yönelik bir tutum kabul edilemez.*" ifadesindeki tarihî anı vurgusu da bu açıdan önemlidir.⁹

1964 Venedik Tüzüğü'nde ise tarihî tanıklık özelliği tekrarlanmakta ve anıtların "belge değeri" üzerinde durulmaktadır. Tüzüğün 1. maddesinde "*tarihî anıt kavramının yalnızca mimari eseri içine almadığı, tarihî bir olayın tanıklığını yapan kentsel ya da kırsal bir yerleşmeyi de kapsadığı*" ifade edilmektedir. 3. maddesinde ise "*Anıtların korunmasında ve onarılmasındaki amaç, onları bir sanat eseri olduğu kadar, bir belge olarak da korumaktır.*" denilerek belge değerinin önemi vurgulanmaktadır.¹⁰

1972 UNESCO Dünya Mirası Sözleşmesi'nde bu kez "miras" (heritage) kavramı ile karşılaşılmaktadır. Miras kavramı da anıt kavramı gibi kelime anlamı itibarıyla kolektif bellek, gelenek ve aktarım ilişkisine atıf yapan bir terim olup Türk Dil Kurumu'nun

7 M. Emir İlhan, "Osmanlı'dan Cumhuriyet'e Toplumsal Belleğin Mukavemeti, Hatırlama, Kültür ve Tarih Açısından Girit", *Mediterranean Journal of Humanities*, 8/1 (2018), 227-235.

8 Assmann, *Kültürel Bellek*.

9 "Atina Tüzüğü, 1931", http://www.icomos.org.tr/Dosyalar/ICOMOSTR_tr0660878001536681682.pdf. Erişim Tarihi: 03.06.2021.

10 "Venedik Tüzüğü, 1964", http://www.icomos.org.tr/Dosyalar/ICOMOSTR_tr0243603001536681730.pdf. Erişim Tarihi: 03.06.2021.

sözlüğünde “bir neslin kendinden sonra gelen nesle bıraktığı şey” olarak açıklanmaktadır. Sözleşmenin 4. maddesinde “*taraf devletlerin topraklarında bulunan kültürel ve doğal mirasın saptanması, korunması, muhafazası, teşhiri ve gelecek kuşaklara iletilmesinin sağlanması görevinin öncelikle kendisine ait olduğunu kabul ettiği*” ifade edilmektedir.¹¹

1987 Tarihî Kentlerin ve Kentsel Alanların Korunması Tüzüğü’nde (Washington Tüzüğü) ise ilk kez bellek kavramı ile karşılaşmaktadır. Tüzüğün amacının “*insanlığın belleğini oluşturan kültürel değerlerin korunmasının desteklenmesi*” olduğu ifade edilmektedir.¹²

1994 Nara Özgünlük Belgesi’nde bu kez ortak bellek kavramının yer aldığı ve şu ifadenin kullanıldığı görülmektedir: “*Küreselleşme ve bir örnekleşme baskısıyla karşı karşıya olan ve kültürel kimlik arayışlarının kimi zaman saldırgan bir milliyetçilik ve azınlık kültürlerinin yok sayılması yoluyla sürdürüldüğü bir dünyada, kültür mirasının korunması uygulamalarında da özgünlüğün dikkate alınmasıyla en büyük katkı, insanlığın ortak belleğinin tüm yönlerine saygı göstermek ve onu aydınlatmak biçiminde kendini göstermiştir.*”¹³

2008 Quebec Bildirgesi’nde “yerin ruhu” kavramına detaylıca değinilmiş, “*yerin ruhunun somut olduğu kadar soyut öğelerden oluştuğunu kabul ederek somut olmayan kültürel mirasın bir bütün olarak daha zengin bir anlam ifade ettiği*” belirtilmiştir.¹⁴

Son olarak 2011 Valetta İlkeleri’nde “*tarihî kentler ve kentsel alanların bir toplumun ve onun kültürel kimliğinin evrimini anlatan mekânsal oluşumlar olduğu*” ifade edilmiş ve yine “yerin ruhu” tanımına yer verilmiştir.¹⁵



1 Tayyare Anıtı Parkı

(<https://kulturenvanteri.com/yer/hava-sehitleri-aniti/#16/41.015938/28.952753>, Erişim Tarihi: 04.06.2021)

Koruma tüzüklerinde yer alan bu atıflar, kolektif belleğin canlı tutulması ve geleceğe sağlıklı olarak aktarılmasında kültür mirasın ve onun korunmasının önemini göstermektedir.

Kolektif bellek ve kültürel miras ilişkisini İstanbul’da yer alan üç kültür mirası örneği üzerinden kısaca inceleyerek somutlaştırabilmek mümkündür. İlk örnek, Fatih’te bulunan Tayyare Anıtı Parkı’dır. Bu park, Türk havacılık tarihinin ilk şehitleri anısına dikilmiş olan bir anıt ve etrafında düzenlenen peyzaj alanından oluşmaktadır. Anıt, İstanbul’dan Kahire’ye 2.500 km’lik uçuşu gerçekleştirmek üzere yola çıkan, ancak uçaklarının düşmesi sonucu şehit olan üç pilotun, yani Fethi, Nuri ve Sadık beylerin anısına 1914 yılında dikilmiştir. Anıtın tasarımı, I. Ulusal Mimarlık Akımı temsilcilerinden Mimar Vedat Tek’e aittir.¹⁶ Anıtın gövde kısmında geleneksel motiflerin yer aldığı madalyonlar kullanılmış, malzeme olarak mermer ve bronz tercih edilmiştir. Mermer sütunun üst kısmı, havacıların yarım kalan yolculuklarını temsil eden kırık olarak tasarlanmıştır. Yapıldığı tarihten günümüze kadar kent belleğinde önemli bir yer teşkil eden park, kentlinin buluşmalarına, toplantılarına ve yer tariflerine özne olmaktadır.

11 UNESCO, *Dünya Kültürel ve Doğal Mirasın Korunması Sözleşmesi*, Paris: UNESCO Yayını, 1972.

12 “Washington Tüzüğü, 1987”, http://www.icomos.org.tr/Dosyalar/ICOMOSTR_tr0756646001536913861.pdf. Erişim Tarihi: 03.06.2021.

13 “Nara Özgünlük Belgesi, 1994”, http://www.icomos.org.tr/Dosyalar/ICOMOSTR_tr0756646001536913861.pdf. Erişim Tarihi: 03.06.2021.

14 “Quebec Declaration, 2008”, http://www.icomos.org.tr/Dosyalar/ICOMOSTR_en0931825001587380615.pdf. Erişim Tarihi: 08.06.2021.

15 “Valetta İlkeleri, 2011”, http://www.icomos.org.tr/Dosyalar/ICOMOSTR_tr0592931001536912260.pdf. Erişim Tarihi: 03.06.2021.

16 Nihal Konar Naş Karsan, *Tanzimat’tan Cumhuriyet’e İstanbul’da Osmanlı Anıtları*, Yayımlanmamış Yüksek Lisans Tezi, İstanbul: Marmara Üniversitesi, Güzel Sanatlar Enstitüsü, 2019.



2 Harikzedegân Apartmanları (https://tr.wikipedia.org/wiki/Tayyare_Apartmanları, Erişim Tarihi: 04.06.2021)



3 Yedikule Bostanları (Durusoy, 2019)

İkinci örnek, 1918 Fatih yangınında evlerini kaybeden yangınzedeler için inşa edilmiş olan Harikzedegân Apartmanlarıdır. Bu konut bloğu, 1919 yılında Mimar Kemalettin tarafından tasarlanmıştır. Hem yapısal özellikleri hem de mimari biçimlenişi itibarıyla mimarlık tarihinde önemli bir yer tutmaktadır. “Harikzedegân” kelimesi, Osmanlı Türkçesinde “yangınzedeler” anlamına gelmektedir. Günümüzde otel olarak hizmet veriyor olsa da yapılar, kendilerini meydana getiren tarihi toplumsal bir olayın izlerini isimlerinde sürdürmeye devam etmeleri bakımından önemlidir.¹⁷

Üçüncü ve son örnek ise yüzyıllardır kentlilerin

ekip biçme geleneğini sürdürdüğü Yedikule Bostanlarıdır. Bizans kara surlarının doldurulmuş hendek kısımlarında halkın gıda ihtiyacını karşılamak için tarımsal faaliyetin gerçekleştiği bostanların tarihi 1.500 yıl öncesine dayanmaktadır. Bizans dönemi kayıtlarında bostanların, gıda ihtiyacının çoğunu karşıladığına ve yoğun olarak kullandığına yönelik bilgiler mevcuttur.¹⁸ Bu tarımsal fonksiyon, Osmanlı döneminde de devam etmiştir. Günümüzde sayısı azalmış olsa da hâlen varlığını sürdüren ve kentin yeşil çeperinin çoğunluğunu oluşturan bostan alanları süregelen fonksiyonun kültür mirasının kentsel bellekte edindiği yere katkısı açısından önemlidir.

17 Hasan Basri Kartal, Asiye Nisa Kartal, “Mimar Kemalettin ve Harikzedegân (Tayyare) Apartmanları Üzerine Bir Deneme”, *Hars Akademi Uluslararası Hakemli Kültür Sanat Mimarlık Dergisi*, 3/6 (2020), 318-341.

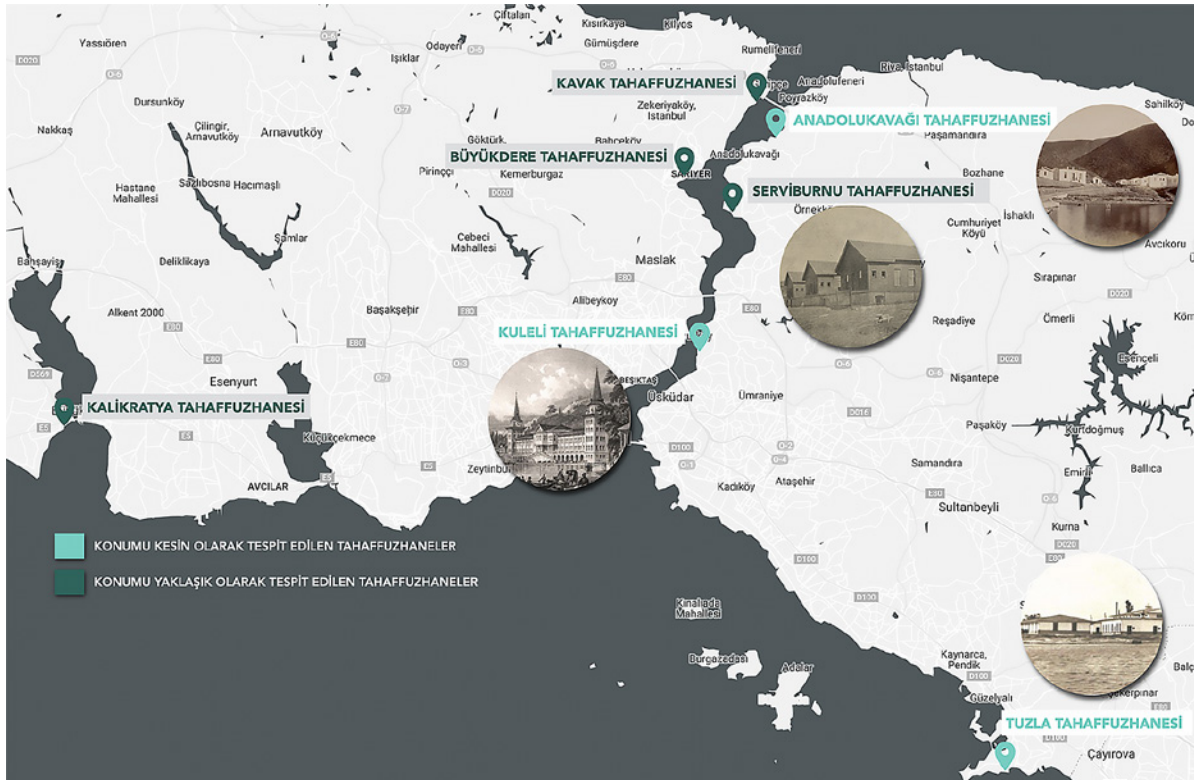
18 Elifnaz Durusoy, *Değer Olarak Mekânsal Boşluk ve Korunmasına Yönelik Bir Yöntem Önerisi: İstanbul Kara Surları Dünya Miras Alanı Örneği*, Yayınlanmamış Doktora Tezi, İstanbul: Yıldız Teknik Üniversitesi, Fen Bilimleri Enstitüsü, 2019.

Geç Osmanlı Dönemi İstanbul'unda Koruyucu Sağlık Kurumları ve Bellekteki Yerleri

19. yüzyılda sanayileşme ve gelişen ulaşım imkânlarıyla beraber daha hızlı ve kolay yayılmaya başlayan salgınlar tüm dünyayı etkisi altına almıştır. Osmanlı Devleti'nde de veba, kolera gibi salgınlar sebebiyle ciddi can kayıpları yaşanmıştır. Koruyucu sağlık alanında dünyadaki gelişmelerin yakından takip edildiği Osmanlı'da bu salgınlara yönelik ilk mücadele yöntemi karantina uygulaması olmuştur. 1838 yılında bu karantina faaliyetini idare ve denetim amacıyla Karantina Meclisi (Meclis-i Tahaffuz) kurulmuş, bu süreçten sonra koruyucu sağlık alanında birbiri ardınca yeni kurumlar tesis edilmeye başlanmıştır.¹⁹

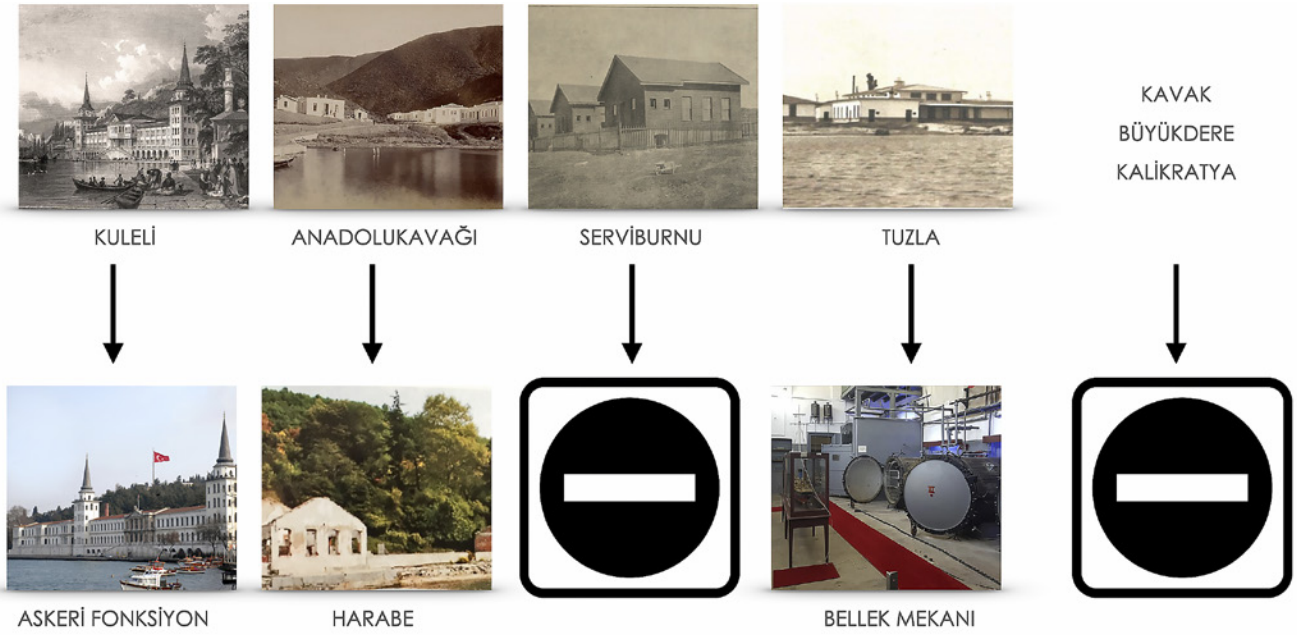
Tahaffuzhâneler

Tesis edilen ilk koruyucu sağlık kurumları tahaffuzhânelerdir. Şehre dışardan gelen yolcuların herhangi bir salgın hastalık taşıyıp taşımadıklarının teşhis edilmesi amacıyla bir süre karantinada bekletildikleri yapılar olan tahaffuzhâneler, genellikle uluslararası ulaşım güzergâhı olan İstanbul Boğazı'nın uygun koylarında inşa edilmişlerdir. Acil ihtiyaca cevap verebilmek amacıyla tahaffuzhâneler için çoğunlukla mevcut olan uygun yapıların kullanıldığı görülmektedir. Bunlar, genellikle askerî hastane ya da kışla gibi fonksiyonu olan yapılardır. Yeni inşa edilen tahaffuzhânelerin de tek ve iki katlı, ahşap ya da kâgir yapılar grubu olarak yapıldıkları bilinmektedir. İstanbul'da konumları tespit edilebilen 7 adet tahaffuzhâne yapısı mevcut olup bunlar Kavak, Anadolu Kavağı, Kuleli, Büyükdere, Serviburnu, Tuzla ve Kalikratya tahaffuzhâneleridir.



4 İstanbul'da yer alan tahaffuzhâneler (Gider, 2019)

19 Sümeğe Gider, *Geç Osmanlı Dönemi İstanbul Koruyucu Sağlık Kurumları ve Pendik Bakteriyolojihane-i Baytari Yapıları Koruma Önerileri*, Yayınlanmamış Yüksek Lisans Tezi, İstanbul: Yıldız Teknik Üniversitesi, Fen Bilimleri Enstitüsü, 2019.



5 Tahaffuzhâne yapılarının bellekte olan / olmayan yeri

Sözü edilen yapılardan günümüze yalnızca Kuleli, Anadolu Kavağı ve Tuzla tahaffuzhâneleri ulaşabilmiştir. Tahaffuzhâne yapılarının kolektif bellekte tuttukları yer incelendiğinde, Kuleli tahaffuzhânesinin diğer yapılardan farklı olarak kışla fonksiyonu bulunduğu, ayrıca diğer yapılara göre daha nitelikli olan yapı tekniği sebebiyle günümüze ulaştığı görülmektedir. Bu yapı, kentlinin belleğinde askerî fonksiyonu ile yer etmiş olup, tahaffuzhâne kullanımına ilişkin özel bir yerinin olmadığı söylenebilir. Anadolu Kavağı tahaffuzhânesi de günümüzde askerî alan içerisinde yer almaktadır ve harap durumdadır. Tuzla tahaffuzhânesinin günümüze ulaşan kısmı ise İTÜ Denizcilik Fakültesi içerisinde yer almakta ve tahaffuzhâne kullanımına ait özgün teçhizatın sergilendiği bir bellek mekânı olarak yaşamaktadır.

Tebhirhâneler

Bir diğer koruyucu sağlık kurumu olan tebhîrhâneler, salgın hastalık taşıyan kişilere ait eşyaların etüv makinelerinde buhar kullanılarak dezenfeksiyon işlemlerinin gerçekleştirildiği kurumlardır. Ayrıca bu kişilerin evleri de tebhîrhâne görevlileri tarafından dezenfekte edilmiştir. 1893-1894 büyük kolera salgını sırasında İstanbul'un üç ayrı



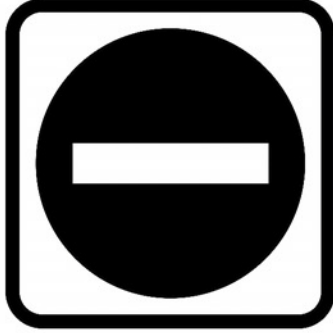
6 İstanbul'da yer alan tebhîrhâneler (Gider, 2019)

bölgesinde tebhîrhâne yapısı inşa edilmiştir. Bunlar; Gedikpaşa, Tophane ve Üsküdar tebhîrhânesidir. Üç yapı da benzer bir mimari üslup ve biçimlenişe sahip olup kâgir olarak inşa edilmiştir.²⁰

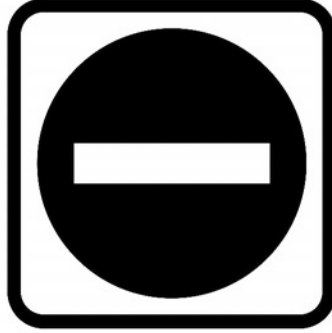
20 Gider, *Geç Osmanlı Dönemi İstanbul Koruyucu Sağlık Kurumları*.



TOPHANE



GEDİKPAŞA



ÜSKÜDAR



BELLEK MEKANI

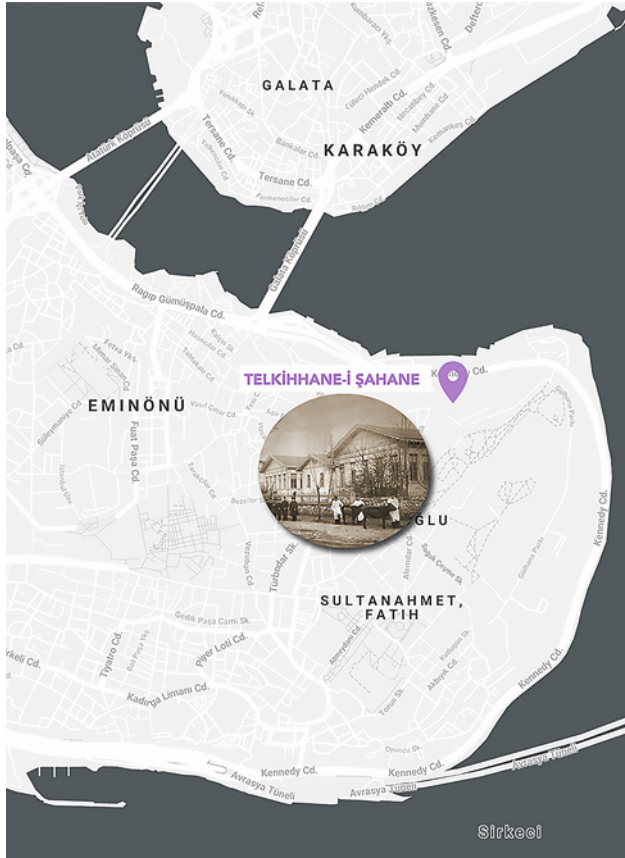
7 Tebhirhâne yapılarının bellekte olan / olmayan yeri

Yapıların planları, “temiz” ve “bulaşık” olarak isimlendirilen iki ana mekân dikkate alınarak kurulanmıştır. Bulaşık kısım, hastalık taşıyan eşyaların getirildiği ve etüve yerleştirildiği, temiz kısım ise etüvden çıkan eşyaların sahibine teslim edilmeye hazır hâle getirildiği alandır. Ortalarında yer alan etüv makinesi haricinde bu iki alanın birbirleriyle herhangi bir bağlantıları mevcut değildir. Bunlardan günümüze yalnızca Üsküdar Tebhirhânesi ulaşabilmiştir. 2007 yılında restore edilen yapı, sanat merkezi fonksiyonunun yanı sıra etüv makinelerinin sergilendiği bir bellek mekânı olarak yaşamaktadır. Ayrıca bulunduğu sokağa ismini vermesi ile de kent belleğinde yer tuttuğu görülmektedir.

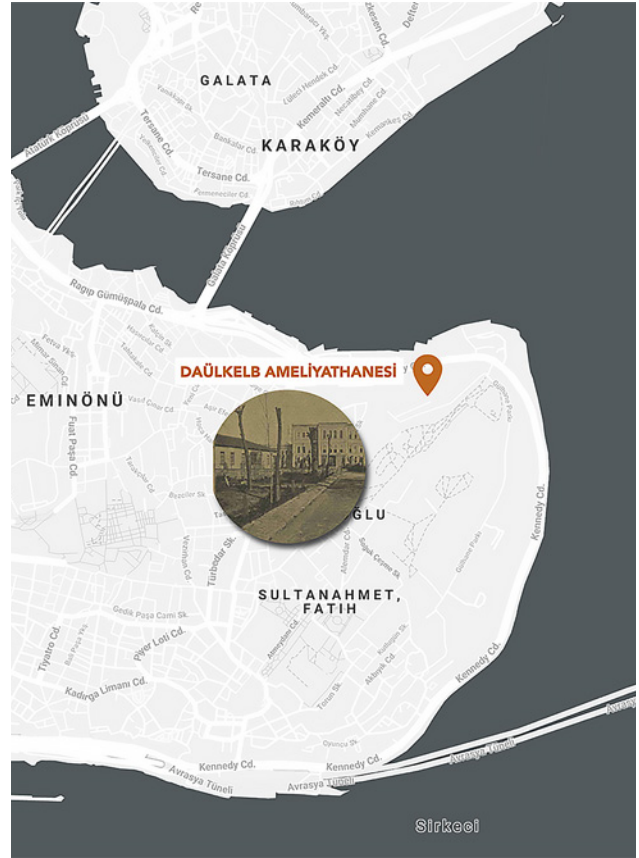
Telkihâne-i Şâhâne

Bir diğer koruyucu sağlık kurumu olan telkihâne, aşı üretiminin ve tedavisinin yapıldığı kurumlardır. Telkihâne-i Şâhâne, ilk adıyla Telkihâne-i Cüderî, Osmanlı'da çiçek aşısı tedavisi için Dr. Hüseyin Remzi Bey başkanlığında, 1892 yılında tesis edilmiştir. Demirkapı'daki Mekteb-i Tıbbiyye'nin parazitoloji laboratuvarında ilk hizmetine başlamış olan telkihâne, 1894 yılında yeni inşa edilen 4 pavyonlu ahşap bir binaya taşınmıştır. Günümüze ulaşamayan bu yapıya ilişkin bilgiler, ancak devletin arşiv kaynaklarından ve dönemin yazılı-görsel basınından elde edilebilmektedir.²¹

21 Sümeyye Gider, Zeynep Gül Ünal, “Late Ottoman Period Preventive Health Institutions in Istanbul: An Architectural Approach”, *Journal of Cultural Heritage Management and Sus-*



8 Telkikhâne-i Şahâne (Gider, 2019)



9 Dâülkelb Ameliyathânesi (Gider, 2019)

Dâülkelb Ameliyathânesi

Telkikhâneler gibi aşı çalışmalarının gerçekleştirildiği bir kurum olan Dâülkelb Ameliyathânesi, kuduz hastalığı özelinde çalışan, bu hastalığa yönelik aşı ve tedavi uygulamalarının yapıldığı bir kurumdur. Fransız kimyager Louis Pasteur'un keşfettiği kuduz aşısını öğrenmek amacıyla Paris'e gönderilen üç kişilik heyetin başkanı olan Zoeros Paşa'nın yönettiği Dâülkelb Ameliyathânesi, Gülhanedeki Mektebi Tıbbiyye'nin bahçesinde yer alan yapıda faaliyet göstermiştir.²² Bu yapı da günümüzde Demirkapı Kışlası içerisinde yer almakta olup özgün kullanıma yönelik izlerini kaybetmiştir. Kent belleğinde bir yer tutmadığı söylenebilir.

tainable Development, 11/4 (2021), 411-426. (<https://www.emerald.com/insight/publication/issn/2044-1266>; <https://doi.org/10.1108/JCHMSD-06-2020-0082>)

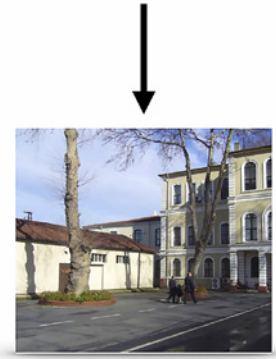
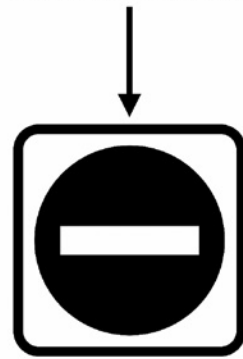
22 Sümeyye Gider, Zeynep Gül Ünal, "Geç Osmanlı Dönemi İstanbul Koruyucu Sağlık Kurumları ve Pendik Bakteriyolojihanesi-i Baytari Binası", *Dicle Üniversitesi 1. Uluslararası Mimarlık Sempozyumu*, 04-06 Ekim 2018, Diyarbakır.



TELKİHHANE-İ ŞAHANE



DAÜLKELB AMELİYATHANESİ



UNUTULAN FONKSİYON

10 Telkikhâne-i Şahâne ve Dâülkelb Ameliyathânesi'nin bellekte olan / olmayan yeri



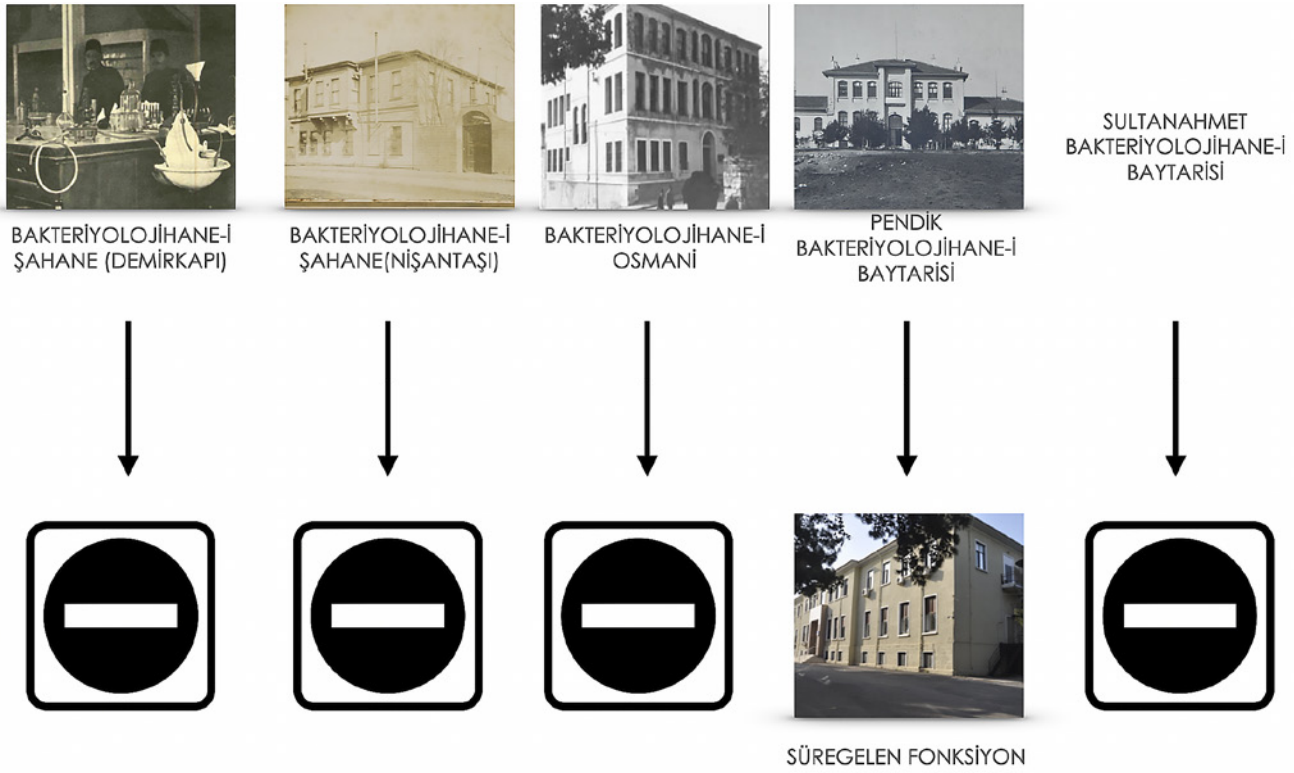
11 İstanbul'da yer alan bakteriyolojihâneler (Gider, 2019)

Bakteriyolojihâneler

Mikroorganizmalar, bulaşıcı hastalıklar ile ilgili araştırmaların ve bu hastalıkları önleyici aşı ve serum üretiminin yapıldığı kurumlar olan bakteriyolojihâneler, Osmanlı Devleti'nde, insan hastalıkları ile ilgilenen bakteriyolojihâne-i şâhâne ve hayvan hastalıkları ile ilgilenen bakteriyolojihâne-i baytarî olmak üzere iki farklı kurum olarak karşımıza çıkmaktadır. İlk bakteriyolojihâne, 1893-1894 kolera salgınında II. Abdülhamid'in alınacak önlemler ile ilgili yardım istediği Pasteur Enstitüsü'nden Dr. Andre Chantemesse'nin önerisiyle şehir sularının tahlil edilmesi amacıyla kurulmuştur. Daha sonra artan ve değişen ihtiyaca göre yeni yapı ve kurumlar tesis edilmiştir.²³

İstanbul'da 5 adet bakteriyolojihâne yapısı tespit edilmiştir: Bakteriyojihané-i Şâhâne (Demirkapı), Bakteriyojihané-i Şâhâne (Nişantaşı), Bakteriyojihané-i Osmanî, Bakteriyojihané-i Baytarî (Sultanahmet) ve Pendik Bakteriyojihané-i Baytarîsi. Bunlardan günümüze yalnızca Pendik'teki bakteriyolojihâne ulaşmıştır. Bu kurum, özgün fonksiyonuyla kurulduğu günden beri hizmetine devam eden tek koruyucu sağlık kurumudur. Günümüzde Pendik Veteriner Kontrol Araştırma Enstitüsü adıyla hizmet vermektedir.

23 Gider, *Geç Osmanlı Dönemi İstanbul Koruyucu Sağlık Kurumları*.



12 Bakteriyojihanelerin bellekte olan / olmayan yeri

Hatırlatıcı Olarak COVID-19 Pandemisi

İlk olarak Aralık 2019'da Çin'in Vuhan eyaletinde ortaya çıkmış bir solunum yolu virüsü olan koronavirüs, Mart 2020'de Türkiye'de de ilk vakanın görülmesiyle birlikte bütün dünyada pandemi ilan edilmiştir. COVID-19 pandemisinin etkileri, bu çalışmanın hazırlandığı süreçte hâlâ devam etmektedir. Bellekte yer eden fakat süreç içerisinde unutilan olayları geri çağırma görevi gören mne-moniclere çalışmanın giriş bölümünde değinilmiştir. Bu bölümde, günümüzde geniş kitleleri etkileyen bir salgının, 19. yüzyılda aynı şekilde geniş kitleleri etkilemiş olan salgınlarla mücadele amacıyla inşa edilen fakat zaman içerisinde kendilerine olan ihtiyacın ortadan kalkmasıyla unutilan koruyucu sağlık yapılarının hatırlanmasındaki rolü ince-
lenecektir. Bu incelemede günümüz toplumlarının

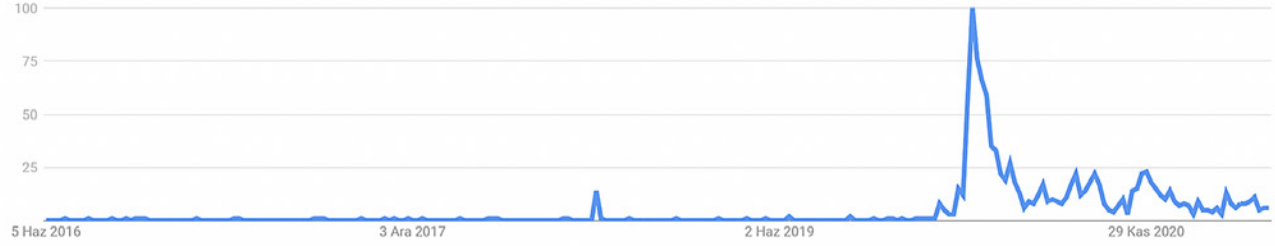
hatırlama ihtiyacını karşılamak için başvurduğu ilk kaynak olan Google analizleri kullanılmıştır. 19. yüzyıl salgınlarına ve koruyucu sağlık kurumlarına yönelik birkaç anahtar kelime seçilmiş, Google Trends üzerinden aramaların 5 yıllık süreçteki arama eğilimleri, aranan ilgili konular ve aranan konular analiz edilmiştir.

İlk olarak tarihî bir salgın olan "İspanyol gribi" araması araştırılmış, arama trendinin COVID-19 salgınının görüldüğü 2019-2020 periyodunda ciddi bir artış eğiliminde olduğu görülmüştür. Bu aramaya salgının ne kadar sürdüğü, nasıl bittiği gibi aramaların da eşlik ettiği görülmektedir. Dolayısıyla benzer tarihî olaylara ilişkin bir bellek tazelemesine ihtiyaç duyulduğu söylenebilir.

İSPANYOL GRİBİ

Zaman içinde gösterilen ilgi ?

↓ <> ↗



İlgili sorgular ?

Artış Gösteren ▼ ↓ <> ↗

1	ispanyol gribi kaç yıl sürdü	Büyük Çıkış
2	ispanyol gribi ne zaman	Büyük Çıkış
3	ispanyol gribi nasıl bitti	Büyük Çıkış
4	ispanyol gribi kaç kişi öldü	Büyük Çıkış
5	ispanyol gribi ne kadar sürdü	Büyük Çıkış

13 İspanyol Gribi anahtar kelimesinin aranma trendi (Erişim Tarihi: Haziran 2021)

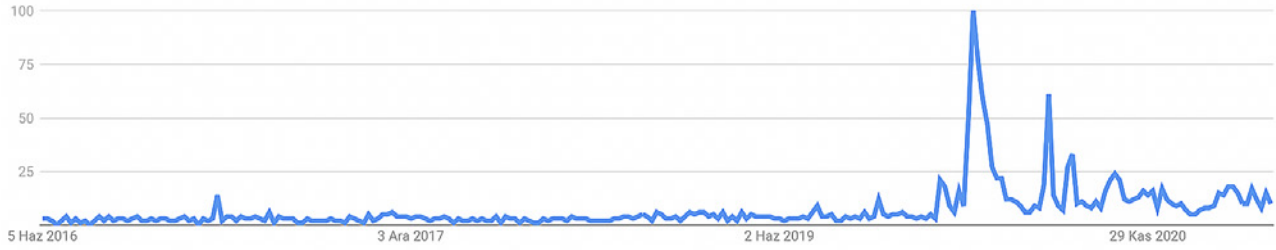
İkinci bir anahtar kelime olarak yine tarihte ciddi kayıplara yol açmış olan “veba” kelimesi seçilmiştir. Bu aramanın da COVID-19 pandemisinin görüldüğü 2019-2020 aralığında artan bir grafik sergilediği görülmüştür.

Yapılara ilişkin bir analiz yapabilmek amacıyla tahaffuzhânelerin, yani karantina istasyonlarının İngilizcesi olan “quarantine station” anahtar kelimesi seçilmiş ve aranma trendi dünya genelinde analiz edilmiştir. Burada da önceki iki anahtar kelime gibi aranma eğiliminin 2019-2020 periyodunda ciddi bir artış gösterdiği tespit edilmiştir. Dikkat çeken diğer bir unsur da kelimenin arandığı bölge analizidir. Avustralya'nın yapılan aramalarda 100

puan gibi bir değerle birinci sırada olduğu tespit edilmiştir. Bunun nedeni araştırıldığında, burada Woodman Point Quarantine Station isimli bir karantina istasyonunun yer aldığı görülmüştür. 1851-1979 yılları arasında görülen salgın hastalıklarda aktif olarak kullanılmış olan karantina istasyonu, günümüzde bellek mekânı olarak yaşamakta, tarih turlarına ev sahipliği yapmaktadır. Ayrıca burada karantina tecrübesi yaşamış kişilerin tanıklıklarını anlattıkları turlar da düzenlenmekte, karantina bavulları gibi kişilerin kullandıkları eşyalar da sergilenmektedir.

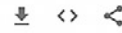
VEBA

Zaman içinde gösterilen ilgi ?



İlgili sorgular ?

Artış Gösteren

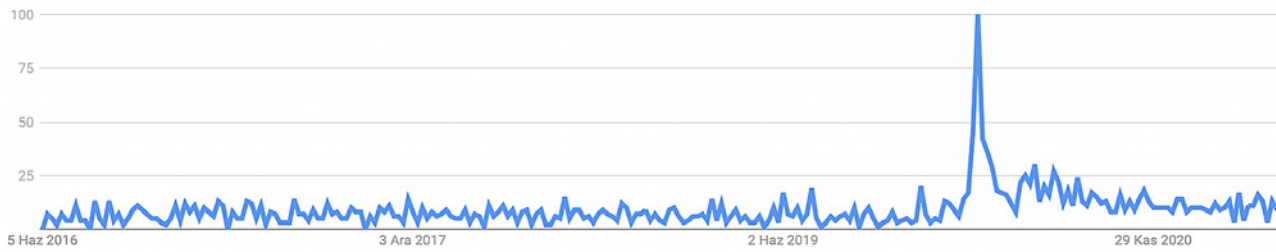


1	bubonik veba	Büyük Çıkış
2	veba geceleri	Büyük Çıkış
3	kara veba nedir	Büyük Çıkış
4	veba kaç yıl sürdü	Büyük Çıkış
5	veba doktoru	Büyük Çıkış

14 Veba anahtar kelimesinin aranma trendi (Erişim Tarihi: Haziran 2021)

QUARANTINE STATION

Zaman içinde gösterilen ilgi ?



Bölgeye göre ilgi alanı ?

Bölge



1	Avustralya	100	<div style="width: 100%;"></div>
2	Singapur	26	<div style="width: 26%;"></div>
3	Malezya	7	<div style="width: 7%;"></div>
4	Filipinler	6	<div style="width: 6%;"></div>
5	Hindistan	5	<div style="width: 5%;"></div>

15 Quarantine Station anahtar kelimesinin aranma trendi (Erişim Tarihi: Haziran 2021)



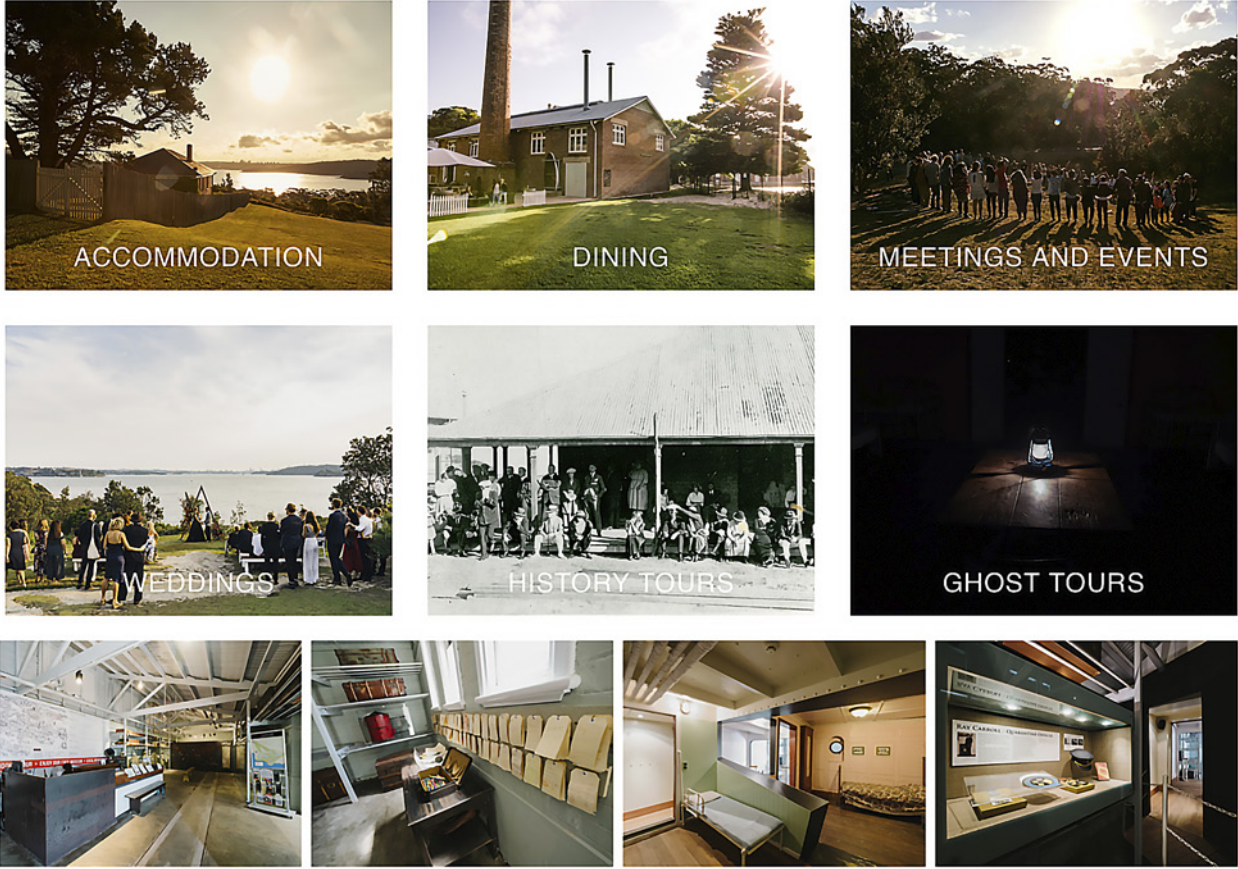
16 Woodman Point Karantina İstasyonu (www.woodmanpointquarantination.com, Erişim Tarihi: 03.06.2021)

Avustralya'daki aramaların yoğun olarak yapıldığı bir diğer bölge olan Sydney için araştırma yapıldığında, burada da benzer bir karantina istasyonunun mevcut olduğu görülmüştür. Q Station ismiyle günümüzde otel olarak hizmet veren karantina istasyonu da bellek mekânı olarak yaşamaktadır. İstasyonun bir kısmı müze fonksiyonuyla hizmet vermekte, tarih turları ve hayalet turları düzenlenmektedir. Özellikle COVID-19 döneminde mekâna olan ilginin artmış olduğu görülmektedir.

Benzer bir araştırma, Türkiye konumunda "tahaffuzhâne" anahtar kelimesi için yapılmıştır. Kavramın diğerlerine göre biraz daha özel kullanımını olması sebebiyle beş yıllık dönemde aranma sayısının benzer bir artışta olduğu görülmüştür. Ancak yine 2019-2020 periyodunda aranma eğiliminin diğer dönemlerden daha fazla olduğu tespit

edilmiştir. Aramanın yapıldığı bölgeler incelendiğinde, İstanbul ve İzmir'in ilk sırada olduğu belirlenmiştir. Türkiye'de günümüze ulaşan ve bellek mekânı olarak yaşayan iki tahaffuzhânenin, Urla ve Tuzla tahaffuzhânelerinin bu şehirlerde yer almasının bu sonuca sebep olduğu düşünülmüştür.

Bir diğer mnemonic araştırması da süregelen fonksiyon üzerinden yapılmıştır. Pendik Veteriner Kontrol Enstitüsü, 1914 yılından beri aynı yapıda ve aynı fonksiyonla hizmet vermektedir. Kurulduğu tarihte ve özellikle Cumhuriyet'in ilk yıllarındaki aşı çalışmalarında öncü bir kurum olan bakteriyolojihânenin, günümüz COVID-19 salgınına karşı geliştirilmek istenen aşı çalışmalarında da önemli rol oynadığı görülmektedir. Bu da süregelen fonksiyonun, yapıların hem kurumsal bellekte hem de kolektif bellekte tuttuğu yer açısından önemli olduğunu ortaya koymaktadır.



17 Q Station Karantina İstasyonu (<https://www.qstation.com.au>, Erişim Tarihi: 03.06.2021)

TAHAFFUZHANE

Zaman içinde gösterilen ilgi ?



Alt bölgeye göre ilgi alanı ?

Alt Bölge ▾



1 İstanbul 100

2 İzmir 49

İlgili konular ?

Artış Gösteren ▾

1 Tuzla - Türkiye'de bir ilçe Büyük Çıkış

18 Tahaffuzhane anahtar kelimesinin arama trendi (Erişim Tarihi: Haziran 2021)

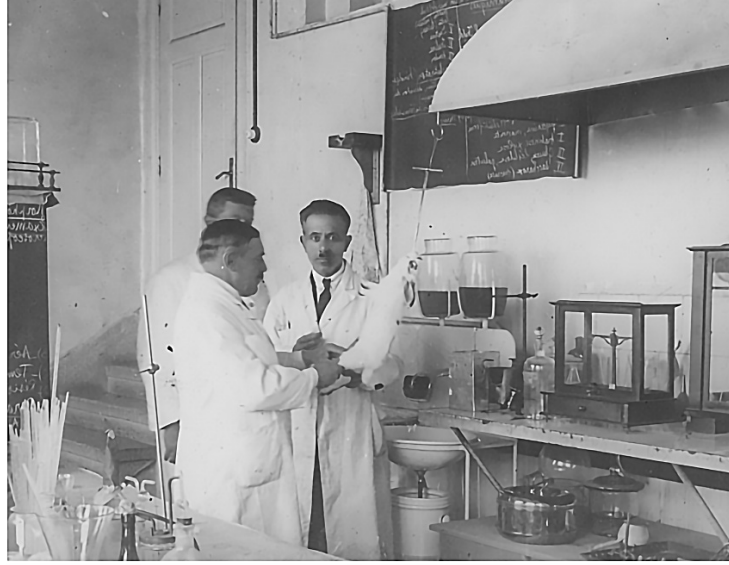
Koruyucu sağlık kurumlarının iletişimsel bel-
lekte tuttukları yeri göstermesi açısından önemli
bir veri de dönemin gazetelerinde bu kurumlara
gösterilen ilgidir. 1893 yılında Mekteb-i Tıbbiyye
bahçesinde inşa edilen bakteriyolojihânenin medya
tarafından yakından takip edildiği görülmektedir.

Sabah gazetesinde yapının inşa süreci ile mimari
özelliklerinden bahseden kısa bir haberle okuyucular
bilgilendirilmiş, 1895 yılında *Servet-i Fünûn*
dergisinde “Bakteriyolojihâneye Bir Ziyaret” isimli
yazıyla yapının iç mekânına ve işleyişine yönelik

geniş bilgilere yer verilmiştir. Benzer bir ilginin
günümüzde pandemi hastaneleri için sergilendiği
görölmektedir. Özellikle pandemi hastanesine dönüştürülen Hadımköy Askerî Hastanesi’ne ilişkin haberler medyada geniş yer bulmuştur. Burada dikkati çeken bir diğer husus da yapıların fonksiyonel dönüşümleri için devletlerin verdikleri ortak reflektir. 1868 yılında Serviburnu Askerî Hastanesi’nin ve Büyükdere Askerî Hastanesi’nin tahaffuzhâneye dönüştürülmesi de bu konuya verilebilecek önemli örneklerdir.

1914

Pendik Bakteriyolojihane-i Baytarisi



(PVKAE Arşivi)

2020

Pendik Veteriner Araştırma Enstitüsü

Pendik Veteriner Araştırma Enstitüsü Covid-19 aşısı geliştirmede atakta

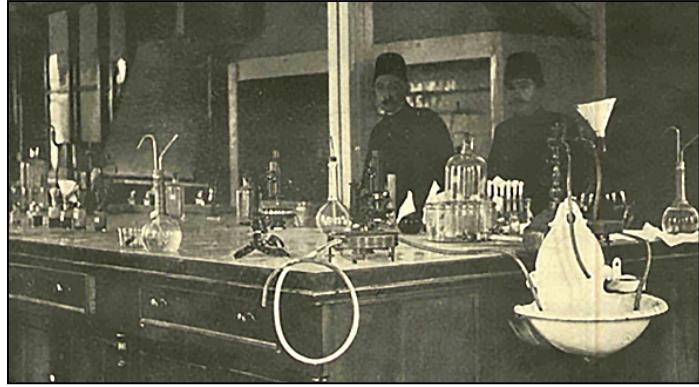
Menekşe Tokyay · Son güncelleme: 15/04/2020



(euronews.com)

19 Pendik
Bakteriyolojihâne-i
Baytarisi - süregelen
fonksiyon

"Doktor Mösyö Chantemesse için dar'ül ameliyat olmak üzere Mekteb-i Tıbbiye-i Şahane kurbunda iki oda bir salonu havi olarak hemen bir daire inşasına Bab-ı Valayı Seraskeri' ce teşebbüs ve ibtidar kılındığı ve bugün yarın inşaata başlanılıp yedi sekiz gün zarfında ikmal edileceği müstahirat-ı vakıamızdandır."
(Sabah, 25 Ra 1311/5 Ekim 1893)



دوكتور موسيو (شانتيس) الميجون
دار العمليات اولقى اوزره مكتب طيبة شا.
هانه قرينده ايكي اوپه و برصالوني حاوي
اولهرق همان برداره انشاسته باب والاي
سر عسكرى بجه تشبث و ابتدار قلندينى و بو
كون يارين انشالاته باشلانيلوب يدي سكر
كون نظر قنده ايكال ايديله جكي مستخبرات
واقعه ميزانيدوز. له تاق ريكالعه مشع



20 Bakteriyojihâne-i Şâhâne'ye dair gazete haberleri ve kuruma ziyaret fotoğrafları (Gider, 2019)

1868
Serviburnu Askeri Hastanesi'nin Tahaffuzhane
(Karantinhane)'ye Dönüşümü



(BOA)

2020
Hadımköy Askeri Hastanesi'nin Pandemi
Hastanesine Dönüşümü

Hürriyet
Tarihi Hadımköy Askeri Hastanesi ilk hastalarını almaya başladı
Pandemi hastanesi olarak hizmet vermesi planlanan ve 35 günde ... en eski hastanelerinden birisi olan Tarihi Hadımköy Askeri Hastanesinin ...
9 Haz 2020

CNN Türk
Tarihi Hadımköy Askeri Hastanesi salgın hastanesi oluyor
Arnavutköy Hadımköy'de Sultan 2. Abdulhamit Han'ın yaptırdığı tarihi hastane, pandemi hastanesi olacak.
10 Nis 2020

Milliyet
Tarihi Hadımköy Askeri Hastanesi ilk hastalarını kabul etmeye başladı
Hastanenin üst katında bulunan yoğun bakım ünitelerinde özellikle pandemi, sars, ebola gibi hastalıklar için oluşturulan negatif basınçlı odalar ...
10 Haz 2020

Yeni Şafak
Hadımköy heyecanı: Sultan yadigarı yanında hizmete giriyor
Sultan 2. Abdülhamid tarafından 1891 yılında yaptırılan tarihi Hadımköy Askeri Hastanesi'nin pandemi hastanesi olarak kullanılması için ...
10 May 2020

21 Dönüşen yapılar - ortak refleks

Değerlendirme ve Sonuç

Ortak bir zemin ve zamanda buluşan toplulukların ortak hafızası olan kolektif bellek, “nesilden nesle aktarılan” kültürel miras ve bu mirasın korunması için önemli bir olgudur. Bir şekilde nesiller arasındaki bağın kopması ya da aktarımın başka şekilde yok olması, kolektif belleğin kaybına neden olabilir. Kaybolan bellek, doğrudan ilişkili olduğu ve kolektif belleğin taşıyıcısı olan mekânın da kaybına sebep olur. Bu sebeple farkındalık ve toplumsal bilinç, kolektif belleğin yaşaması ve kültürel mirasın korunması için önemlidir.

Bellekte kayıtlı olan verileri tekrar hatırlamamıza sebep olan mnemonic araçlar, yani hatırlatıcılar bazen bir koku, ses ya da bir olay şeklinde kendini gösterir. Bu çalışmada döneminin önemli bilimsel kuruluşları olan, fakat zaman içerisinde kendilerine olan ihtiyaç kaybaldığı için fonksiyonsuz kalarak tahrip olan ve zamanla bellekten silinen koruyucu sağlık kurumlarının güncel durumları, bellekte tuttukları izler açısından irdelenmiştir. Bu yapıların önemli bir kısmının yok olduğu, günümüze ulaşanların ise ya bellek mekânı olarak yaşadıkları ya da sahip oldukları fonksiyonu sürdürerek hayatta kaldıkları görülmüştür.

Google Trends üzerinden alanla ilgili seçilen anahtar kelimelerin aranma istatistikleri, bir hatırlatıcı olarak değerlendirilen COVID-19 pandemisinin toplumların içinde buldukları pandemi şartlarında geçmişteki benzer olaylara yönelik öğrenme ihtiyaçlarını tetiklediğini göstermektedir. Yurt dışındaki karantina istasyonlarının bellek mekânı olarak düzenlendiği olumlu örneklerin toplumun ilgisini çektiği görülmüştür. Dolayısıyla COVID-19 pandemisiyle oluşan bu “toplumsal merak”, kolektif belleğin canlanması için önemli bir fırsat olarak değerlendirilebilir. Ayrıca ülkemizdeki yaşayan ya da harap hâlde günümüze ulaşan koruyucu sağlık kurumlarının gelecek nesillere aktarılmasında bellek mekânı fonksiyonunun önemi de tespit edilmiştir. Bir diğer unsur da yapılara olan ilginin iletişimsel bellekte tuttukları yerdir. Bu geçici ilginin kalıcı bir özellik kazanabilmesi, ancak kültürel belleğe aktarılabilmesi ile mümkündür. Bu da çalışmada irdelendiği şekliyle, süregelen fonksiyonun yaşaması veya yapıların kimliğinin tekrar hatırlanması gibi unsurlar ile gerçekleşmektedir.

Kaynakça

I. Kaynak Eserler ve İncelemeler

- Assmann, Jan. *Kültürel Bellek*. İstanbul: Ayrıntı Yayınları, 2018.
- Durusoy, Elifnaz. *Değer Olarak Mekânsal Boşluk ve Korunmasına Yönelik Bir Yöntem Önerisi: İstanbul Kara Surları Dünya Miras Alanı Örneği*. Yayınlanmamış Doktora Tezi, İstanbul: Yıldız Teknik Üniversitesi, Fen Bilimleri Enstitüsü, 2019.
- Erkmen, Alev. *Mimarlık ve Hafıza Osmanlı Dünyasında Geçmişin Yeniden Üretildiği Yapılar (1850-1910)*. Yayınlanmamış Doktora Tezi, İstanbul: Yıldız Teknik Üniversitesi, Fen Bilimleri Enstitüsü, 2006.
- Eser, Cansu. *Berlin’de Mekân Savaş Hafıza İlişkisi: Beelitz Sanatoriyumu*. Yayınlanmamış Yüksek Lisans Tezi, İstanbul: Mimar Sinan Güzel Sanatlar Üniversitesi, Fen Bilimleri Enstitüsü, 2020.
- Gider, Sümeyye. *Geç Osmanlı Dönemi İstanbul Koruyucu Sağlık Kurumları ve Pendik Bakteriyolojihane-i Baytari Yapıları Koruma Önerileri*. Yayınlanmamış Yüksek Lisans Tezi, İstanbul: Yıldız Teknik Üniversitesi, Fen Bilimleri Enstitüsü, 2019.
- Gider, Sümeyye, Zeynep Gül Ünal. “Geç Osmanlı Dönemi İstanbul Koruyucu Sağlık Kurumları ve Pendik Bakteriyolojihane-i Baytari Binası”, *Dicle Üniversitesi 1. Uluslararası Mimarlık Sempozyumu*. 04-06 Ekim 2018, Diyarbakır.
- Gider, Sümeyye, Zeynep Gül Ünal. “Late Ottoman Period Preventive Health Institutions in Istanbul: An Architectural Approach”, *Journal of Cultural Heritage Management and Sustainable Development*. 11/4 (2021), 411-426. (<https://www.emerald.com/insight/publication/issn/2044-1266>; <https://doi.org/10.1108/JCHMSD-06-2020-0082>)
- Halbwachs, Maurice. *Kolektif Bellek*. İstanbul: Pinhan Yayınları, 2018.
- İlhan, M. Emir. “Osmanlı’dan Cumhuriyet’e Toplumsal Belleğin Mukavemeti, Hatırlama, Kültür ve Tarih Açısından Girit”, *Mediterranean Journal of Humanities*. 8/1 (2018), 227-235.
- Karsan, Nihal Konar Naş. *Tanzimat’tan Cumhuriyet’e İstanbul’da Osmanlı Anıtları*. Yayınlanmamış Yüksek Lisans Tezi, İstanbul: Marmara Üniversitesi, Güzel Sanatlar Enstitüsü, 2019.
- Kartal, Hasan Basri, Asiye Nisa Kartal. “Mimar Kemaleddin ve Harikzedegân (Tayyare) Apartmanları Üzerine Bir Deneme”, *Hars Akademi Uluslararası Hakemli Kültür Sanat Mimarlık Dergisi*. 3/6 (2020), 318-341.
- Nora, Pierre. *Hafıza Mekânları*. Ankara: Dost Kitabevi, 2006.
- Tokgöz, Ahmed İhsan, “Bakteriyolojihane’ye Bir Ziyaret”, *Servet-i Fünûn*. 208 (1895), 406-407.
- UNESCO. *Dünya Kültürel ve Doğal Mirasın Korunması Sözleşmesi*. Paris: UNESCO Yayını, 1972.

II. İnternet Kaynakları

- “Atina Tüzüğü, 1931”, http://www.icomos.org.tr/Dosyalar/ICOMOSTR_tr0660878001536681682.pdf. Erişim Tarihi: 03.06.2021.
- “Harikzedegan Apartmanları”, <https://www.art-his.com/paranin-uzerindeki-mimardan-tayyare-apartmanlari/> Erişim Tarihi: 04.06.2021.

- “Harikzedegan Apartmanları”, https://tr.wikipedia.org/wiki/Tayyare_Apartmanları. Erişim Tarihi: 04.06.2021.
- “Nara Özgünlük Belgesi, 1994”, http://www.icomos.org.tr/Dosyalar/ICOMOSTR_tr0756646001536913861.pdf. Erişim Tarihi: 03.06.2021.
- “Pendik Veteriner Araştırma Enstitüsü”, <https://tr.euronews.com/2020/04/15/pendik-veteriner-arastirma-enstitusu-covid-19-asisi-gelistirmede-atakta>. Erişim Tarihi: 04.06.2021.
- “Q Station”, <https://www.qstation.com.au>. Erişim Tarihi: 03.06.2021.
- “Quebec Declaration, 2008”, http://www.icomos.org.tr/Dosyalar/ICOMOSTR_en0931825001587380615.pdf. Erişim Tarihi: 08.06.2021.
- “Tayyare Anıtı”, <https://kulturenvanteri.com/yer/hava-sehitleri-aniti/#16/41.015938/28.952753>. Erişim Tarihi: 04.06.2021.
- “Valetta İlkeleri, 2011”, http://www.icomos.org.tr/Dosyalar/ICOMOSTR_tr0592931001536912260.pdf. Erişim Tarihi: 03.06.2021.
- “Venedik Tüzüğü, 1964”, http://www.icomos.org.tr/Dosyalar/ICOMOSTR_tr0243603001536681730.pdf. Erişim Tarihi: 03.06.2021.
- “Washington Tüzüğü, 1987”, http://www.icomos.org.tr/Dosyalar/ICOMOSTR_tr0756646001536913861.pdf. Erişim Tarihi: 03.06.2021.
- “Woodman Point Quarantine Station”, www.woodmanpointquarantinestation.com. Erişim Tarihi: 03.06.2021.