

Endüstri Mirasına İki Örnek: Gaziantep Kürkçü ve Elbeyli Sabunhaneleri*

Müge ÇİFTYÜREK¹

Öz

Gaziantep coğrafi konumu nedeniyle elverişli bir zeytin bölgesi olarak karşımıza çıkmaktadır. Bu bağlamda sabunun hammaddelerinden birinin zeytinyağı olması, kentte sabunhanelerin inşa edilmesini kaçınılmaz kılmıştır. Kürkçü ve Elbeyli Sabunhaneleri günümüze ulaşan söz konusu nadir yapılardan ikisidir. Sabunhanelerin bitişiğinde aynı isimlerle bilinen hanları da mevcuttur. Bu hanlar çeşitli çalışmalarda değerlendirilirken sabunhanelerle olan bağlantısının göz ardı edildiği görülmüştür. Oysaki Kürkçü ve Elbeyli Sabunhaneleri hanları ile birlikte 19. yüzyıl sonlarında Gaziantep'in yerel ekonomisine büyük katkı sağlayan önemli birer endüstri mirasıdır. Sonuç olarak bu çalışmada, adı geçen sabunhaneler mimarisi, mekânsal işlevleri, cephe özellikleri, tarihçeleri ile detaylı olarak ilk kez ele alınmış ve bölgede tespit edilen diğer sabunhaneler ile Türkiye dışındaki benzer örneklerle karşılaştırılarak tanıtılmıştır.

Anahtar Kelimeler: Sabunhane, Gaziantep, Endüstri Mirası, Sabun Üretimi.

Two Examples of Industrial Heritage: Gaziantep Kürkçü and Elbeyli Soap Factories

Abstract

Gaziantep is a convenient olive region due to its geographical location. In this context, soap factories were built in the city because one of the raw materials of soap is olive oil. Kürkçü and Elbeyli Soap Factories are two of the structures that have survived to the present day. There have been khans known by the same names next to the soap factories. While these khans were evaluated in various studies, it has been determined that the soap factories were ignored. However, the Kürkçü and Elbeyli Soap Factories, together with their khans, are an important industrial heritage that contributed greatly to the local economy of Gaziantep in the late 19th century. As a result, in this study, these soap factories have been discussed in detail for the first time with their architecture, space functions, facade features, and history. It has been introduced by comparing other soap factories in the region with similar examples outside Turkey.

Keywords: Soap Factory, Gaziantep, Industrial Heritage, Soap Production

1. Giriş

Genel olarak endüstri mirası, basit mekanik aletlerden endüstriyel yapılara ve bunlarla bağlantılı her çeşit elemanı kapsayan bir kavramı ifade etmektedir (Cengizkan, 2006, s. 9; Saner, 2012, s. 53). Bu kavram Endüstri Devrimi'ni tam anlamıyla tecrübe eden

¹ Hatay Mustafa Kemal Üniversitesi, Fen-Edebiyat Fakültesi, Sanat Tarihi Bölümü, Hatay, Türkiye

* Bu makale, Pamukkale Üniversitesi, Sosyal Bilimler Enstitüsü, Sanat Tarihi Anabilim Dalı'nda hazırlanan "Türkiye'de Sabunhaneler" başlıklı doktora tezinden üretilmiştir.

İlgili yazar/Corresponding author: msati@mku.edu.tr

Gönderim Tarihi / Received Date: 06.06.2022

Kabul Tarihi / Accepted Date: 10.08.2022

ülkelerde, tarihi sanayi yapılarının yok edilme tehlikesiyle karşı karşıya kalınmasıyla birlikte 20. yüzyılın ikinci yarısında ortaya çıkarken, endüstrileşme faaliyetlerinin daha geç bir dönemde başladığı Türkiye’de 20. yüzyılın sonlarında gündeme gelmiştir (Kıraç, 2001, s. 61, 127; Saner, 2012, s. 53). Endüstriyel miras kapsamındaki sanayi yapıları arasında fabrika, imalathane, atölye gibi üretim yapıları; demiryolu, liman, köprü gibi ulaştırma yapıları; depolar, satış ile sergi mekânları ve bütün bu üretimi meydana getiren iş gücüne ait barınma yerleri bulunur (Kıraç, 2001, s. 69). 19. yüzyıldan itibaren Osmanlı’nın sanayileşme çabalarını gösteren ve Cumhuriyet döneminin ilk yılları ile sonrasında gelişen üretim faaliyetlerinin temsilcisi söz konusu yapılardan çoğunlukla tekstil, savunma, demir, kâğıt, cam, çini, gıda gibi sektörlere ait binaların çalışmalarında değerlendirildiği görülmektedir. Kimya sektörü içinde yer alan sabunhanelerin ise diğer üretim yapılarına göre daha az bilinen mimari bir tür olduğu anlaşılmaktadır. Bu sabunhanelerden ikisi de Gaziantep’te karşımıza çıkar. Kürkçü ve Elbeyli Sabunhanesi olarak bilinen yapılar, her ne kadar sanayileşme girişimlerini yansıtmasa da 19. yüzyılın sonlarında yerel sanayiye sağladıkları katkı açısından önem arz eder. Dahası, bölgesel anlamda, o dönemin sabun üretim teknolojilerine tanıklık etmeleri, mimari özellikleri ve kentin kimliğinde önemli birer ticari ve sınai noktalar olmaları nedeniyle endüstri mirası kapsamında değerlendirilmelidir.

Bir bölgeye belli bir sanayi yapısı inşa edilirken genellikle hammadde kaynaklarına yakın olması tercih edilmiştir. Böylelikle hem gerekli hammadde vakit kaybı olmadan hızlı bir şekilde imalathaneye tedarik edilmiş hem de taşımacılık maliyetleri en az seviyede tutulmuştur. Bu etmenlerin neticesinde sabunun imalinde kullanılan başlıca hammadde zeytinyağı olduğu için zeytin ağacının yetiştiği bölgelerdeki yerleşimlerde sabunhanelerin kurulduğu görülmektedir (Öztürk ve Sarıyıldız, 1997, s. 46; Öztürk, 2002, s. 783). Osmanlı’nın zeytinyağını elde ettiği bölgeler ise Güney Marmara kıyıları, Ege ve Akdeniz’dir. Özellikle bu bölgeler içinde yer alan Edremit Körfezi, İzmir, Midilli ile Girit adaları, Halep ve Nablus zeytinyağı ve sabun imal eden önemli merkezler olmuştur (Öztürk ve Sarıyıldız, 1997, s. 46; Öztürk, 2002, s. 783; Doğan, 2007, s. 21-23). Zira 18. yüzyıldan 20. yüzyılın başlarına kadar tarihlenen çok sayıda Osmanlı arşiv vesikası ve çeşitli vilayet salnamelerinden sabunhanelerin bulunduğu yerleşimler öğrenilmektedir. Buna göre İzmir (BOA, C. İKTS. 42/2098; BOA, C. BLD., 130/6477), Ayvalık (Karesi Vilayetine Mahsus Salname, 1305, s. 92; BOA, A. MKT., 236/11), Edremit (BOA, İ. DH., 653/45408; Hüdavendigâr Vilayeti Salnamesi, 1307, s. 155), Ayvacık (Karesi Vilayetine Mahsus Salname, 1305, s. 142), Midilli (BOA, DH. MKT., 1608/95), Girit (BOA, A. MKT., 236/11) ve Halep (BOA, C.ADL., 31/1882; Halep Vilayeti Salnamesi, 1284, s. 110) ile buraya bağlı Antakya (BOA, HR. TO., 529/71; Halep Vilayeti Salnamesi, 1306, s. 173), Antep (Halep Vilayeti Salnamesi, 1300, s. 82), Kilis (BOA, A. MKT. DV., 175/62; Halep Vilayeti Salnamesi, 1306, s. 170) gibi merkezlerde sabunhaneler yer alır. 1889-1890, 1891, 1893-1894, 1896, 1909, 1912 tarihlerine ait Şark ticaret yıllıklarında da (Annuaire Oriental du Commerce) bahsi geçen yerleşimlerdeki sabun ticareti ve sabunhaneler kayda alınmıştır (Cervati, 1889-1890, s. 662, 683, 695, 699, 750, 752; Cervati, 1891, s. 803, 823, 836, 839, 893, 895, 897; Cervati, 1893-1894, s. 891, 908, 919-920, 959-961; Cervati, 1896, s. 1022, 1024, 1040, 1054, 1057, 1100, 1103-1105; Cervati, 1909, s. 1880, 1885, 1922, 1978, 2144, 2148, 2153-54; Mourkides, 1912, s. 1384, 1388, 1404, 1428, 1579, 1674, 1720, 1897). Edremit Körfezi’nde Ayvalık, Burhaniye, Edremit, Ayvacık, Kazdağı, Batı Anadolu’da İzmir ve Girit ile Midilli’de imal edilen sabunlar daha çok başkent İstanbul’a gönderilmiştir (Öztürk ve Sarıyıldız, 1997, s. 52; Öztürk, 2002, s. 785; Sarıyıldız, 2003, s. 364; Armağan, 2005, s. 972; Adıyeke, 2010, s. 1744). Halep, Nablus ve çevresinde üretilen sabunlar ise yerel ihtiyaçlarının karşılanması yanında çeşitli yerlere ihraç edilmiştir (Öztürk, 2002, s. 783; Doğan, 2007, s. 40).

Gaziantep'te, coğrafi konumundan dolayı, Akdeniz ve karasal iklim bir arada görülür. Kentte görülen iklim çeşitliliği birçok farklı bitkinin yetişmesine olanak sunmuştur (Şıvgın, 1997, s. 2). Akdeniz iklimi etkisi altında kalan kısımlarda, tipik bir Akdeniz bitkisi olan zeytin ağacı kolaylıkla yetişmektedir. Bu sebeple Gaziantep ve çevresinin elverişli bir zeytin bölgesi oluşu, zeytinyağı ve sabun üretiminin yapılmasını sağlamıştır (Gaziantep İli Yıllığı, 1968, s. 228). Nitekim 19. yüzyılda, kentte büyük ve geniş zeytinlikler sayesinde yağ ve sabun imalatı kendi düzeyinde gelişmiştir (Şıvgın, 1997, s. 87). Salnamelerden tespitle, 1868/1869'da Antep'te üç sabunhane bulunurken 1889/1890'da dört, 1892/1893'de ve 1902/1903'de beş sabunhane mevcuttur (Halep Vilayeti Salnamesi, 1285, s. 185; Halep Vilayeti Salnamesi, 1307, s. 137; Halep Vilayeti Salnamesi, 1310, s. 192; Halep Vilayeti Salnamesi, 1320, s. 232). Yine aynı tarihli salnamelerde, üretilen sabunların Anadolu cihetlerine ihraç edildiğinden söz edilmektedir. Şemseddin Sami, 1896/1897 tarihli Kamusü'l Âlam adlı çalışmasında ise Antep'in etrafının zeytinliklerle çevrili olduğunu vurgulamış ve buralardan elde edilen yağlarla yapılan sabunlar ile diğer ürünlerin çevre kazalara, Anadolu'ya ve Avrupa'ya gönderildiğini ifade etmiştir. Ardından kentte beş sabunhanenin yer aldığını yazmıştır (Şemseddin Sami, 1314, s. 3232). 1891, 1893-1894, 1896, 1909, 1912 ve 1921 tarihlerine ait Şark ticaret yıllıklarında da sabun Antep'in sanayi ürünleri arasında yer almakla birlikte kentte bulunan sabunhaneler isimleriyle verilmiştir (Cervati, 1891, s. 896; Cervati, 1893-1894, s. 961; Cervati, 1896, s. 1104; Cervati, 1909, s. 2145; Mourkides, 1912, s. 1384; Rizzo, 1921, s. 1263).

Cumhuriyet'in ilan edilmesinden sonraki süreçte sabunculuk Gaziantep, Kilis, İzmir, Edremit, Ayvalık gibi yerleşimlerde faaliyet göstermeye devam etmiştir (Onat, 1936, s. 3; Ocaoğlu ve Koraltürk, 2003, s. 35). Gaziantep'te, 1927 Teşvik-i Sanayi Kanunu'ndan istifade edilerek sabun sektörü hızla gelişmiştir (Yıldız Özlü, 2017, s. 331). 1936 yılında Gaziantep Ticaret Odası, Antep'teki dokumacılık, kilimcilik, dericilik, bakırcılık gibi yerli zanaatları ülke çapında tanıtmak için İzmir ve Ankara'da gerçekleştirilen fuarlara katılmış ve bu zanaatlar içinde sabunculuk da yer almıştır (Yıldız Özlü, 2017, s. 333). Bunun yanında Gaziantep'in ilçesi Nizip'te de zeytinyağı ve sabun üretimi oldukça yaygındır. 1938'de buraya zeytinyağı ve sabun imal etmek amacıyla makine ve teçhizatlar getirtilmiştir (Yıldız Özlü, 2017, s. 334).

Gaziantep, Antakya ve Kilis çevrelerinde bulunan sabunhaneler yöre halkı tarafından "masmana/masbana" olarak bilinmektedir. Bu tabir, H. 1183/M. 1770 tarihine ait bir Osmanlı vesikasında karşımıza çıkmaktadır (BOA, C. BLD., 66/3296). Vesikaya göre İdlib'teki bir sabunhane "masbana" olarak ifade edilmiştir. Ayrıca 1971'de Çitçi ve Yener tarafından hazırlanan *Osmanlı Devleti'nin Son Yıllarında Gaziantep'te Sanat ve Ticaret Dalları* adlı eserde, sabun imal edilen yapılar "masmana" diye kayda alınmıştır (Çitçi ve Yener, 1971, s. 42).

Sabunhanelerde sırasıyla hammadde hazırlığı, pişirme, dökme, kesme, damgalama, kurutma aşamalarına sahip geleneksel tipte sabun üretimi yapılmıştır (Çiftyürek, 2021, s. 33). Büyük çoğunlukla iki katlı sabunhanelerin zemin katlarında sabunun hammadde hazırlığı ile pişirme işlemleri gerçekleştirilirken, birinci katlarında diğer aşamalar yürütülmüştür. Kürkçü ve Elbeyli Sabunhanelerinde de bu şekilde bir imalat söz konusudur. Ancak Elbeyli Sabunhanesi zeminle birlikte üç katlı, Kürkçü Sabunhanesi ise kısmen üç katlı olarak düzenlenmiştir. Bu sabunhanelerin birinci katları, hemen bitişiğinde yer alan Elbeyli Hanı ve Kürkçü Hanı ile birlikte ya yolcuların ve tüccarların konaklaması ya da sabunhanede çalışan işçilerin barınması için kullanılmıştır. Zemin ve üçüncü katlar, kısmen de ikinci katlar sabun üretimine ayrılmıştır. Bu sebeple, yapıların farklı işlevleri bünyesinde bulundurması Gaziantep'in 19. yüzyıldaki sanayi ve ticaret faaliyetlerinin hareketliliğini göstermesi açısından önemlidir.

Osmanlı han mimarisi içinde değerlendirilen Kürkçü ve Elbeyli Hanlarına çeşitli çalışmalarda yer verilmiştir. Fakat bu yapılarla aslında bir bütün olarak incelenmesi gereken sabunhaneleri genelde göz ardı edilmiştir. Nitekim adı geçen hanların sabunhaneleri mimari özellikleri, mekânsal işlevleri, cepheleri ve az da olsa süslemeleri ile tanıtılmaya çalışılacaktır.

1972'de hanla birlikte tescil edilen Kürkçü Sabunhanesi 2008 yılında restore edilmiştir (Çam, 2006, s. 483). Elbeyli Sabunhanesi ise 1993'de tescillenmiş ve 2004'de onarım geçirmiştir (Çam, 2006, s. 444).

2. Gaziantep Kürkçü Sabunhanesi

Günümüzde Pürsefa Hanı adıyla da bilinen sabunhane Gaziantep/Şahinbey İlçesi, Boyacı Mahallesi, 777 ada ve 14 parselde yer alır (Fot. 1). Yapı, doğuda ve kuzeyde yapılar ile sınırlandırılmış olup güneyde caddeye cephelidir. Batıda ise Kürkçü Hanı ile bitişik vaziyettedir (Özkarıcı, 1997, s. 285; Çam, 2006, s. 477). Dolayısıyla han ve sabunhane olmak üzere iki bölüm halinde inşa edilmiştir. Han ve sabunhanenin ayrı ayrı ana kapıları mevcut olduğu gibi zemin katta iki yapıyı birbirine bağlayan bir geçit de bulunmaktadır (Özkarıcı, 1997, s. 285; Çiftyürek, 2021, s. 180).



Fot. 1: Gaziantep Kürkçü Sabunhanesi Güney Bölüm (M. Çiftyürek)

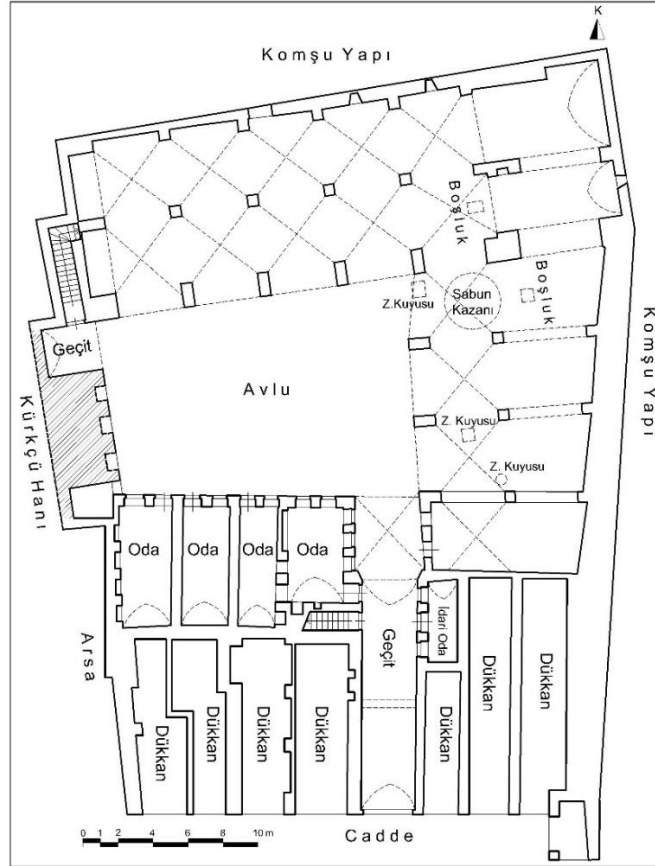
Arsa durumundan dolayı yamuk planlı olan sabunhane bir avlunun güney, kuzey ve doğusunda yer alan bölümlerden ibarettir. Bu bölümler doğuda ve kuzeyde iki, güney yönde üç katlıdır (Fot. 1-2). Avlunun batısında ise Kürkçü Hanı'nın cephesi ile han ve sabunhaneyi birbirine bağlayan geçit görünmektedir.

Güney bölümün zemin katında dükkânlar, avlu geçidi, idari oda ve konaklama ya da barınmaya yönelik birimler olduğu tahmin edilen odalar bulunur (Çizim 1). Beşik ve çapraz tonoz örtülü uzun avlu geçidinin doğusunda üç dükkân ile küçük ebatlarda bir idari oda, batısında ise dört dükkân ve bunların gerisinde dört oda ile merdiven kısmı yer alır. Caddeye cepheli dükkânlar, kuzey-güney doğrultusunda uzanmıştır. Dükkânların gerisindeki yan yana bitişik olan ve basık kemerli kapıları ve pencereleri avluya açılan

odaların barınmaya veya konaklamaya ayrıldığı düşünülmektedir. Beşik tonozlu odalardan en doğudakinin arkasına ise birinci kata ulaşan merdiven kısmı yerleştirilmiştir.



Fot. 2: Gaziantep Kürkçü Sabunhanesi Kuzey ve Doğu Bölüm (M. Çiftyürek)



Çizim 1: Gaziantep Kürkçü Sabunhanesi Zemin Kat Planı (Gaziantep KVKBKM Arşivinden İşlenerek)



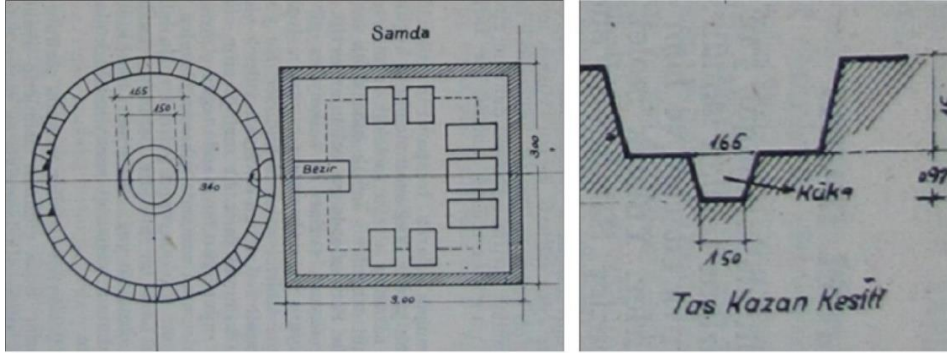
Fot. 3: Gaziantep Kürkçü Sabunhanesi Doğu Bölüm (M. Çiftyürek)

Doğu ve kuzey bölümün zemin katı birbirleriyle bağlantılıdır. Bu bölümler, bağımsız ve duvara bağlı kalın payelerin taşıdığı çapraz tonozlarla örtülmüştür (Çizim 1). Sabun pişirme işlemi gerçekleştirildiğinden duvarlarda seyrek dizilmiş mazgal pencereler vardır. Doğu bölümde, günümüzde mevcut olmayan sabun kazanının yer aldığı düşünülmektedir (Fot. 3). Çünkü onarım öncesi, buradaki tonoz yüzeylerinde bulunan kare boşluklar ile zemin kotu altındaki ocaklığın varlığı taş sabun kazanı olduğunu göstermektedir. Fakat dikdörtgen planlı ocaklık özgünlüğünü kaybetmiştir. Sabun hamurunun kaynatıldığı taş kazanlar ve ocaklıklar Antakya, Kilis ve Kahramanmaraş'taki sabunhanelerde de görülmektedir (Fot. 4). Buradaki örneklerden tespitile, kazanın geniş olan ağız taşla örülmüş olup bunun altında bakır malzemedan daha dar yapılan ve adına "kake/küka" denilen bir parça vardır² (TSOTBB, 1958, s. 10-11) (Çizim 2). Kazanı ısıtmak için ateşleme dar parçanın altında yapılır. Bu sebeple, zemin kotundan aşağıda olan ocaklığa inilir. Küçük ebatlardaki ocaklığın kazan yönündeki duvarında ocak nişi bulunur. Niş, kazanın bakır olan dar dibiyle irtibatlıdır. Ocak nişi içinde yakılan ateş, bir kanal yardımıyla dar parçadan başlayarak tüm kazanın etrafını ısıtır. Duman da niş içinden çatıya doğru yükselen bacadan dışarı atılır (Çizim 3). Sabun kazanına yakın konumdaki tonozların yüzeylerinde görülen kare boşluklar, kazandaki sabun hamurunun kovalarla üst katlara taşınmasına yardımcı olmaktadır. Ancak kare boşluklar günümüzde mevcut değildir. Ayrıca doğu bölümde, yer yer zeytinyağını depolamak için kuyular görülür. Bu kare boşluklar ile kuyular, yine aynı yerleşimlerdeki sabunhanelerde karşımıza çıkmaktadır.

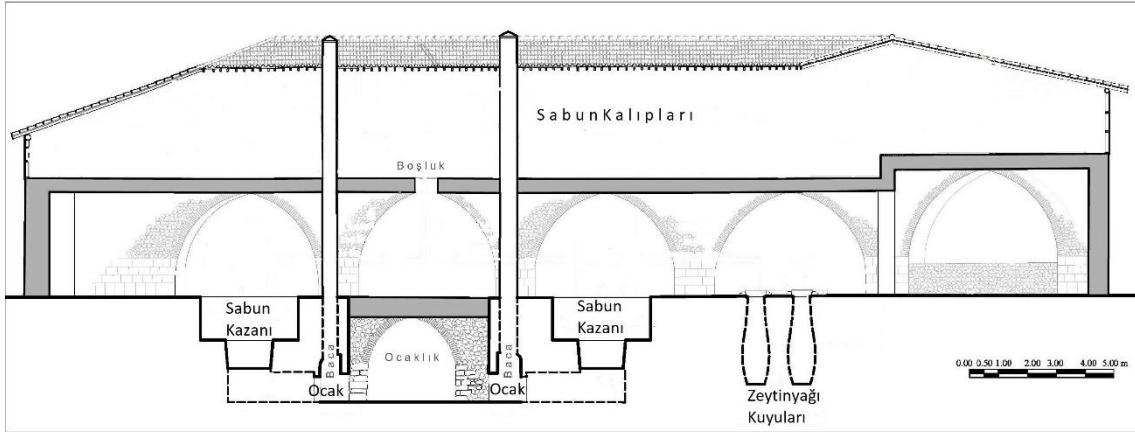
² Sabun kazanının bitişiğinde, birbirleriyle bağlantılı küçük havuzlar vardır. "Samda" olarak ifade edilen su dolu bu küçük havuzlarda kül ve kireç karışımından meydana gelen sud kostik hazırlanmıştır. Antakya ve Halep ile Lübnan'da bulunan sabunhanelerinde de samda örnekleri görülmektedir. Fakat Gaziantep'teki sabunhanelerde kazanın bitişiğinde samda yer alıp almadığı tespit edilememiştir.



Fot. 4: Antakya Aselcioğlu Sabunhanesi'nin Taş Sabun Kazanı (M. Çiftiyürek)



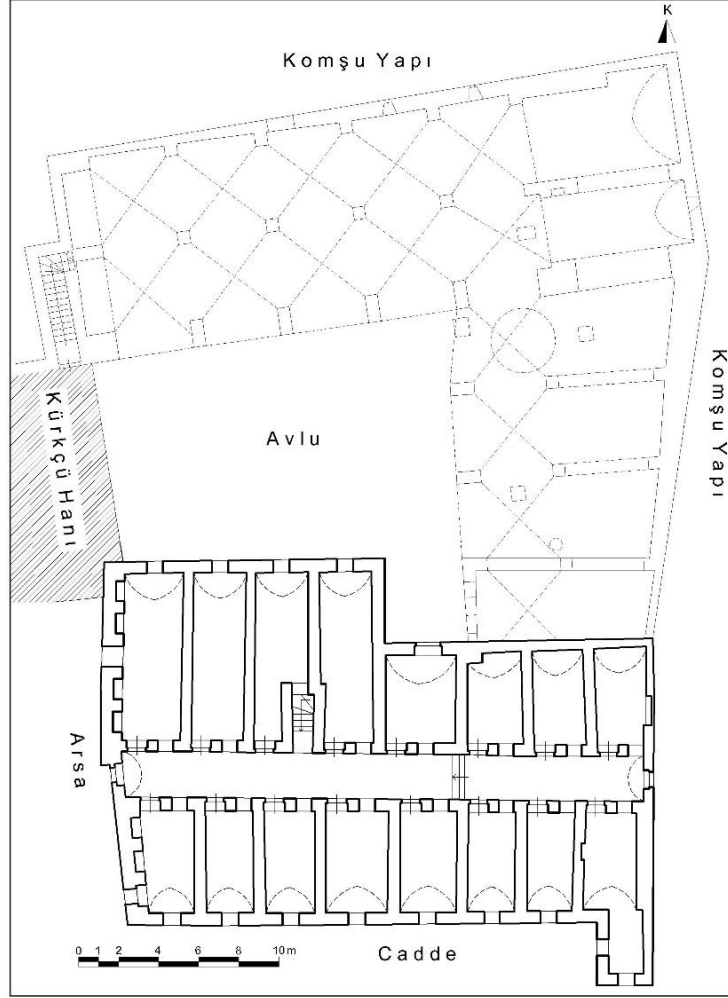
Çizim 2: Taş Sabun Kazanı Planı ve Kesiti (TSOTBB, 1958, s. 10-11)



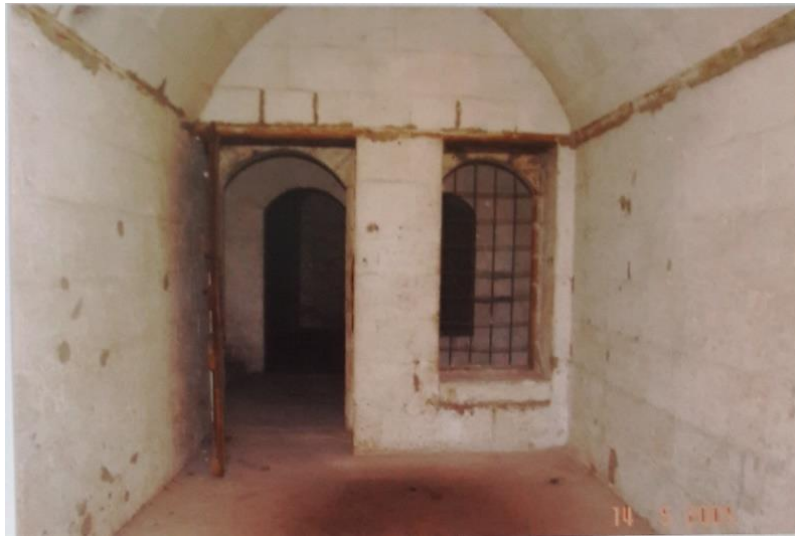
Çizim 3: Antakya Kuseyri Sabunhanesi Sabun Kazanı, Ocaklığı ve Zeytinyağı Kuyuları Kesiti (Camuz, 2016, s. 289)

Avlunun güney bölümündeki birinci kat, yolcular ile tüccarların konaklamasına veya sabunhanede çalışan işçilerin barınmasına ayrıldığı düşünülmektedir (Özkarıcı, 1997, s. 287) (Çizim 4). Buraya uzun avlu geçidinin batısındaki merdivenle ulaşım sağlanır. Doğubatı yönünde uzanan beşik tonozlu koridorun güneyinde ve kuzeyinde sekiz olmak üzere toplamda on altı oda bulunur (Fot. 5). Kareye yakın plan gösteren güneydeki odalardan en doğu köşedeki dışa doğru taşıntı yapmıştır (Çam, 2006, s. 484). Kuzeydeki dört oda ise dikdörtgen, diğer dördü kareye yakın planlıdır. Beşik tonozlarla örtülü odaların

koridora açılan kapıları ile pencereleri bulunmakla birlikte caddeye ve avluya bakan cephelelerinde de pencereleri vardır.

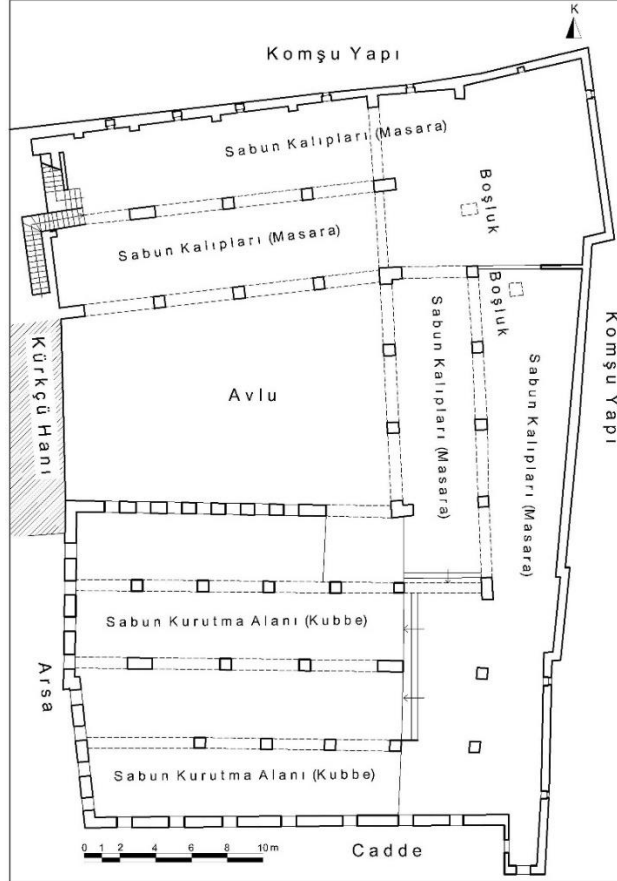


Çizim 4: Gaziantep Kürkçü Sabunhanesi Güney Bölüm Birinci Kat Planı (Gaziantep KVKBKM Arşivinden İşlenerek)



Fot. 5: Gaziantep Kürkçü Sabunhanesi Güney Bölüm Birinci Kattaki Odalardan Görünüş (Gaziantep KVKBKM Arşivi)

Han ve sabunhane arasındaki geçide açılan merdivenle kuzey ve doğu bölümün birinci, güney bölümün ikinci katlarına ulaşılır (Çizim 5). Bu katlarda, kazanda pişen sabunun dökülmesi, kesilmesi ve kurutulması işlemleri yapılır. Kuzey ile doğu bölüm, ortada payelerin taşıdığı sivri kemerler ile iki kısma ayrılır (Fot. 6). Mevcut durumda, çapraz tonozlardaki kare boşluklardan kovalarla çekilen sabun hamuru, bu katların zeminlerinde yer alan kalıplara dökülüp kurutulur ve ardından kesilir. Söz konusu kalıplar, yörede “masara” olarak adlandırılmaktadır. Ancak sabun kalıpları onarımla kaldırılmıştır.



Çizim 5: Gaziantep Kürkçü Sabunhanesi Kuzey ile Doğu Bölüm Birinci Kat ve Güney Bölüm İkinci Kat Planı (Gaziantep KVKBKM Arşivinden İşlenerek)



Fot. 6: Gaziantep Kürkçü Sabunhanesi Doğu Bölüm Birinci Kat (M. Çiftyürek)

Doğu bölümün güneyindeki üçer basamaklı merdivenlerle güney bölümün ikinci katına geçilir (Çizim 5). Burada, kuzey ve doğu bölümdeki kalıplarda kesilen ve damgalanan sabunlar, kule biçiminde üst üste dizilerek kurutulmaya bırakılır. Bu şekilde yapılan kurutma işlemine “kubbe” denmektedir. Sabunların elverişli bir ortamda kurumasını sağlamak için de güney bölümün duvarlarına çok sayıda pencere açılmıştır. Onarımla beraber, güney bölümde kalın payelere oturan sivri kemerler arasına muhdes duvarlar örülerek odalar oluşturulmuştur (Fot. 7).



Fot. 7: Gaziantep Kürkçü Sabunhanesi Güney Bölüm İkinci Kat (M. Çiftyürek)

Sabunhanenin caddeye bakan güney cephesi ve avluya bakan cepheleri açıktır (Fot. 1-2). Güney cephe, zemin katta dışa sivri kemerle açılan dükkânlarla ve üst katlarda basık kemerli pencerelere sahiptir. Bu cephenin ortasındaki ana kapı dikkat çeker. Sivri kemerli ana kapının üç tarafı siyah ve beyaz taşlarla bezenmiştir. Siyah taşlar, kemerin üst kısmında ışınsal biçimde düzenlenmiş ve uçlarda kırılarak yatay devam etmiştir (Fot. 8).



Fot. 8: Gaziantep Kürkçü Sabunhanesi Güney Cephe Ana Kapı (M. Çiftyürek)

Kuzey ve doğu bölümün avluya bakan cepheleri, sivri kemerlidir (Fot. 2). Fakat zemin kattaki kemerler birinci kata göre daha yüksek tutulmuştur. Güney bölümün avluya bakan cephesinde ise sivri kemerli açıklıklar ile basık kemerli kapı ve pencereler görülür (Fot. 9).



Fot. 9: Gaziantep Kürkçü Sabunhanesi Avluya Bakan Güney ve Batı Cephe (M. Çiftyürek)

Avlunun batısında görünen cephe, hana aittir (Fot. 9). Burada sabunhaneye ilişkili kısım, sivri kemerli geçittir. Han ve sabunhaneyi birbirine bağlayan geçidin kemerindeki kilit taşında, konsolsu bir taş bezeme ve iki yanında simetrik yapılmış kalemşi kıvrık dallar vardır. Bunun üstündeki kabara içinde, Arap rakamlarıyla “1304” ve Latin rakamlarıyla “1887” tarihi okunmaktadır (Fot. 10). Sabunhanenin inşa kitabesi olan bu tarihlerden Hicri 1304 yılı Miladi 1887’ye tekabül etmektedir. H. 1305/M. 1887/1888 tarihine ait bir şer’i mahkeme sicilinde, yapının inşası sırasında, doğu taraftaki Kara Yusuf Vakfı çeşmesinin söz konusu sabunhane temeli altında kaldığına dair bir dava açılmıştır. Bu davada sabunhane sahibinin Kürkciyan Hanna isimli bir Ermeni vatandaşı olduğu öğrenilmektedir (Güzelbey, 1966, s. 10; Özkarcı, 1997, s. 285; Çam, 2006, s. 484). Sabunhanenin bitişiğindeki Kürkçü Hanı’nın kitabesinde ise “Kürkciyan” ve “1890/1307” ibareleri okunmaktadır. Bu bilgiler ışığında, hanın sahibinin de aynı kişi olduğu görülmekle birlikte han sabunhaneden üç yıl sonra inşa edilmiştir (Özkarcı, 1997, s. 285; Çam, 2006, s. 481). Ayrıca 1891, 1893-1894, 1896, 1909, 1912 ve 1921 tarihlerine ait Şark ticaret yıllıklarında Antep’teki sabunhaneler arasında “Kurkdjian (Hanna et Nazareth)/ Kurkdjian Freres” ismi geçmektedir (Cervati, 1891, s. 897; Cervati, 1893-1894, s. 961; Cervati, 1896, s. 1105; Cervati, 1909, s. 2148; Mourkides, 1912, s. 1384; Rizzo, 1921, s. 1263).

Sabunhanenin resmi, 1917’de Childs tarafından yazılan Anadolu seyahatnamesi (Fot. 11) ile 1919-1920 tarihli bir fotoğrafta da görülmektedir (Childs, 1917, s. 408) (Fot. 12).



Fot. 10: Gaziantep Kürkçü Sabunhanesi Sivri Kemerli Geçitteki Kitabe (M. Çiftiyürek)



Fot. 11: Gaziantep Kürkçü Sabunhanesi (Solda) (Childs, 1917, s. 408)



Fot. 12: Gaziantep Kürkçü Sabunhanesi (<https://www.houshamadyan.org/tur/haritalar/halep-vilayeti/ayntab/din/misyonerler.html> erişim:11.11.2020, 18:30)

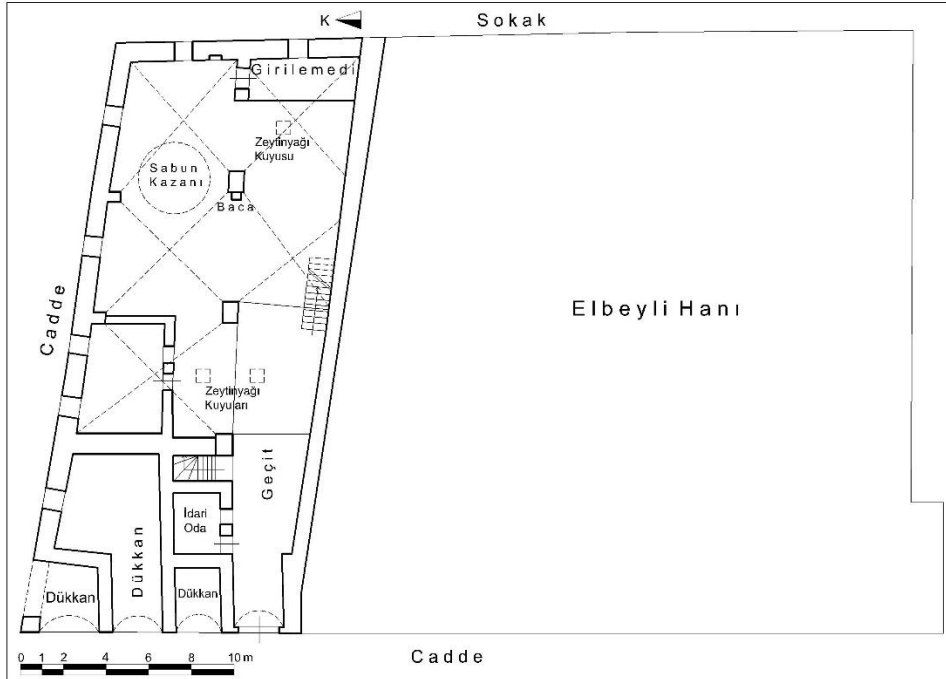
3. Gaziantep Elbeyli Sabunhanesi

Gaziantep/Şahinbey İlçesi, Şekeroğlu Mahallesi, 530 ada ve 86 parselde, kalenin güneydoğusunda yer alır (Fot. 13). Yapı batıda ve kuzeyde caddeye, doğuda sokağa cepheli olup güneyde Elbeyli Hanı'yla bitişiktir. Han ve sabunhaneden oluşan iki farklı işleve sahip yapılar, geniş bir dikdörtgen kütlede bütünlük oluşturmuştur. İki yapının ayrı ayrı ana kapıları olması yanında birinci katlarında birbiri arasında bağlantıyı sağlayan geçit de yer alır (Özkarci, 1999, s. 312; Çam, 2006, s. 445; Çiftyürek, 2021, s. 186).



Fot. 13: Gaziantep Elbeyli Sabunhanesi Batı ve Kuzey Cephe (M. Çiftyürek)

Kuzey-güney doğrultusunda geniş bir alana oturtulan yapı kütleleri zeminle birlikte üç katlıdır (Fot. 13). Güneydeki han avlulu ve kütlelerin daha büyük bir kısmını meydana getirmektedir. Kuzeydeki sabunhane ise avlusuz olmakla birlikte kapalı avlu benzeri bir boşluğu bulunur.



Çizim 6: Gaziantep Elbeyli Sabunhanesi Zemin Kat Planı (Gaziantep KVKBKM Arşivinden İşlenerek)

Doğu-batı doğrultusunda dikdörtgen planlı sabunhanenin zemin katına batı cephenin güney kenarındaki beşik tonozlu geçitle ulaşılır (Çizim 6). Geçidin kuzeyinde caddeye sivri kemerle açılan dikdörtgen planlı üç dükkân yer alır. Ancak bu dükkânlarda birtakım genişletme ve onarımlar yapıldığı anlaşılmaktadır. Güneydeki dükkânın gerisinde kapı ve penceresi geçide bakan küçük bir mekân ve merdiven konumlandırılmıştır. Küçük mekânın idari oda olarak işlev gördüğü düşünülmektedir.

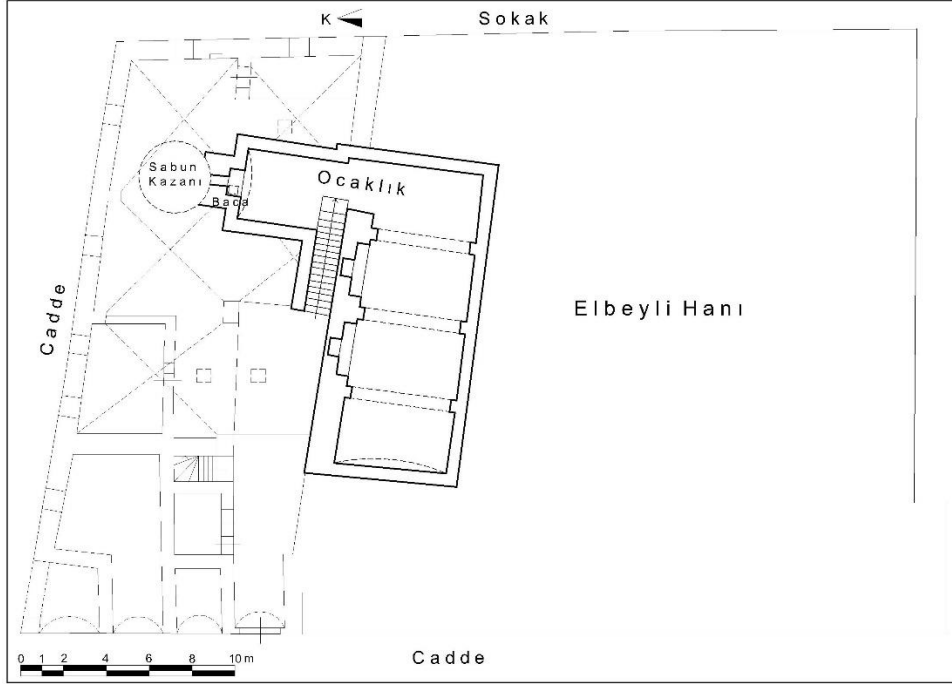


Fot. 14: Gaziantep Elbeyli Sabunhanesi Sabun Üretim Bölümü (M. Çiftiyürek)

Geçitten sabun üretimi yapılan bölüme geçilir. Burası ortada bağımsız; kuzey, doğu ve batıda duvara bağlı payelerin taşıdığı çapraz tonozlarla örtülmüştür (Fot. 14). Mekânın güneybatı köşesinde kapalı avlu benzeri bir boşluk meydana getirilmiştir. Birinci kattaki revaklar, bu boşluğun sınırlarını belirlemiştir. Ortada bağımsız duran ayağa bitişik baca ve tam da bu hizanın altına denk gelen kısımdaki ocaklığın varlığı, Kürkçü Sabunhanesi'ndeki gibi taştan sabun kazanının bulunduğunu göstermektedir. Fakat günümüzde kazan mevcut değildir. Yine sabun üretim bölümünde zeytinyağının depolandığı üç kuyu görülür (Fot. 15). Doğu duvarında yuvarlak kemerli nişin içinde su kuyusu mevcuttur. Kuzeybatı köşede basık kemerli pencere ve kapısı bulunan bir mekân vardır. Güneydoğu köşede de üst katlara ulaşımı sağlayan merdiven yer alır. Merdivenin önüne bir mekân ilave edildiği için buraya girilememiştir. Kazanda pişen sabun hamuru kovalar vasıtasıyla bu merdivenden ikinci kata taşınmıştır.



Fot. 15: Gaziantep Elbeyli Sabunhanesi Zeytinyağı Kuyusu (M. Çiftiyürek)



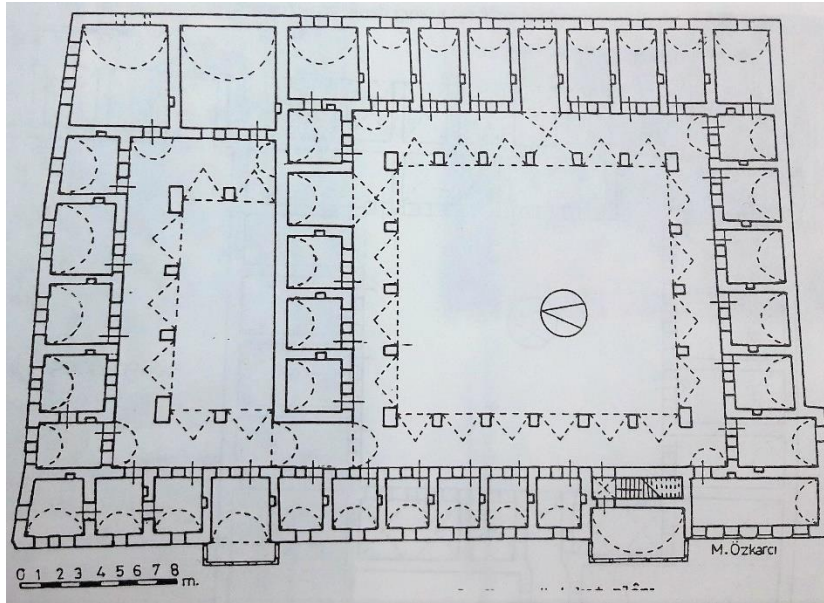
Çizim 7: Gaziantep Elbeyli Sabunhanesi Ocaklık Katı Planı (Gaziantep KVKBKM Arşivinden İşlenerek)

Sabun üretimi gerçekleştirilen bölümün güney duvarına yaslanan merdiven ile “L” şeklinde plana sahip ocaklığa ulaşılır (Çizim 7). “L”nin kısa kenarı sabunhanenin, uzun kenarı ise hanın zemin kotu altında kalmaktadır. Beşik tonozlu kısa kenarın kuzeyinde, basık kemerli ocak nişi vardır (Fot. 16). Burada yakılan ateş, sabun kazanının dar olan dip kısmından başlayarak kazanın etrafını ısıtır. Duman ise niş içinden çatıya doğru yükselen bacadan dışarı atılır. “L”nin uzun kenarı ise kuzey ve güneyde duvara bağlı kalın payelerin taşıdığı kemerlerle desteklidir. Kuzeyindeki duvarda iki derin niş yer alır. Kayaya oyularak inşa edilen ocaklığın duvarları belirli bir seviyeden sonra kesme taşla örülmüştür.



Fot. 16: Gaziantep Elbeyli Sabunhanesi Ocaklık (M. Çiftyürek)

Birinci kat, bitişiğindeki hanla irtibatlı olarak yolcular ve tüccarların konaklaması ya da işçilerin barınması amacıyla yapılmıştır (Özkarıcı, 1999, s. 315) (Çizim 8). Buraya hem zemin kattaki geçide açılan merdivenden hem de hanın birinci katındaki sonradan kapatılan geçitten ulaşılır. Sabunhanenin güneydoğu köşesindeki merdiven kısmına da girilemediği için birinci kat ile herhangi bir bağlantısının olup olmadığı öğrenilememiştir. Bu kat³, kapalı avlu benzeri boşluğu doğu, batı ve kuzeyden çevreleyen revaklar ile odalardan meydana gelmiştir (Özkarıcı, 1999, s. 316; Çam, 2006, s. 447) (Fot. 17). İki göz kemerle açılan batı revağın gerisinde dört, doğu revağın gerisinde iki, üç göz kemerle açılan kuzey revağın gerisinde ise beş oda vardır. Doğudaki odalar diğerlerinden daha büyük ebatlıdır. Beşik tonozlu odaların revağa açılan kapı ve pencereleri ile caddeye bakan cephelerinde pencereleri yer alır. Bunun yanında batı revağın güney köşesindeki oda caddeye doğru cumba şeklinde taşıntı yaparak diğerlerinden farklı bir özellik oluşturmuştur.

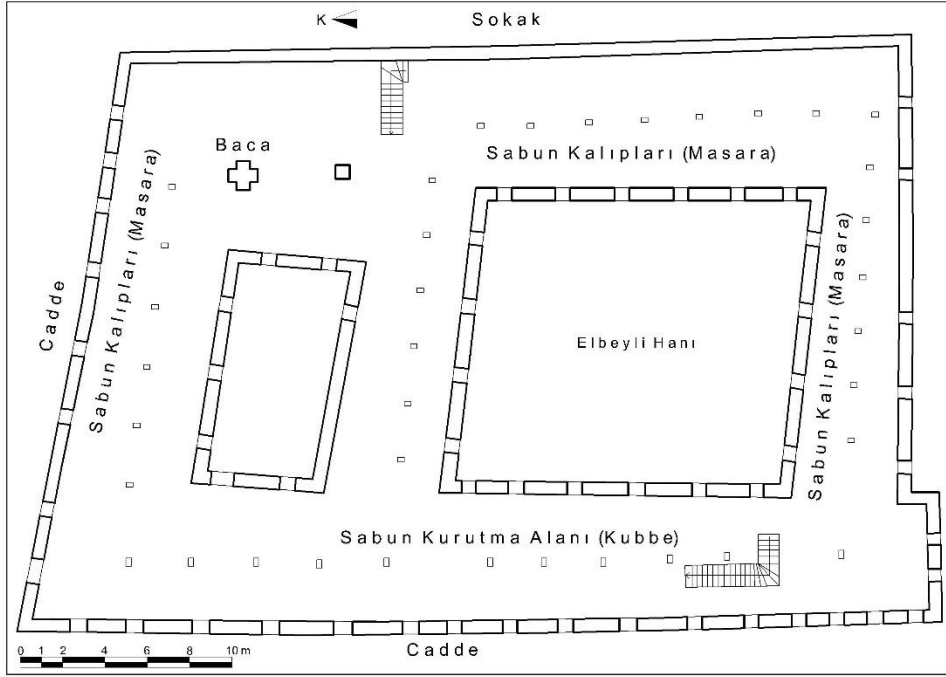


Çizim 8: Gaziantep Elbeyli Sabunhanesi Birinci Kat Planı (Özkarıcı, 1999, s. 326)



Fot. 17: Gaziantep Elbeyli Sabunhanesi Birinci Kattaki Revak (M. Çiftyürek)

³ Gerekli izinler alınmadığından birinci kata girilememiştir. Bu yüzden yayınlarda mevcut olan çizimlerden yararlanılmıştır.



Çizim 9: Gaziantep Elbeyli Sabunhanesi İkinci Kat Planı (Gaziantep KVKBKM Arşivinden İşlenerek)



Fot. 18: Gaziantep Elbeyli Sabunhanesi İkinci Katı (M. Çiftyürek)

İkinci katta kazanda pişen sabunun dökülmesi, kesilmesi ve kurutulması yapılır. Buraya hem hanın batısında hem de sabunhanenin güneydoğu köşesindeki merdivenle ulaşılır. İkinci kat, sabunhane ve han arasında herhangi bir duvar bölüntüsü olmadan bir bütün halinde tasarlanmıştır (Çizim 9). Kuzey, güney ve doğudaki geniş alanların zeminlerinde sabun hamurunun döküldüğü kalıplar (masara) bulunur (Fot. 18). Ancak kalıplar söküldüğünden sadece izleri takip edilebilmektedir. Kuzeydoğu köşede, ocaklık katından yükselen taş bacanın gövdesi görülür. Batıdaki geniş alan ise kalıplarda kesilen ve damgalanan sabunların "kubbe" biçiminde dizilerek kurutulduğu yerdir. Bu yüzden dizilen sabunların gerekli hava akımıyla kurumasını hızlandırmak için batı duvara on altı, kuzeye sekiz, güneye yedi pencere açılmıştır. Sabunhanenin ve hanın boşluklarını çevreleyen

duvarlarında da pencerelere yer verilmiştir. Ayrıca geniş alanlar onarımla beraber orta kısımlarda ahşap taşıyıcılarla desteklenmiştir.

Güney tarafta hanla bitişik sabunhanenin kuzey, doğu ve batı cepheleri görülür (Fot. 13). Batı ve doğu cephe han ile bütünlük arz ederken kuzey cephe sadece sabunhanenindir.

Batı cephede sabunhaneye ve hana ait olmak üzere iki ana kapı ve iki cumba ön plana çıkar (Fot. 19). Her iki ana kapıda siyah ve beyaz taş işçiliği dikkati çeker. Ancak Elbeyli Hanı'nın kapısı sabunhaneye göre daha ihtişamlı görünmektedir. Burada yuvarlak kemerin üstündeki siyah taşlar, ışınal biçimde düzenlenmiş ve uçlarda kırılarak yatay devam etmiştir. Yine aynı renkli taşlar basık kemerli pencerelerin hizasına kadar yükseltilecek abidevi bir görünüm kazandırılmıştır. İki kapıda dikkat çeken başka bir detay çinko levha ile kaplı kapı kanatlarındaki "kuzulu" veya "enikli" kapı olarak adlandırılan ikinci bir küçük kapı ve çivi tezyinatıdır. Sabunhanenin kapı kanadı üzerine çivilerle selvi ağacı motifi işlenmiştir. Hanın kapı kanatlarında ise selvi ağacı, ay yıldız ve balıksırtı motifleri tezyin edilmiştir. Diğer önemli unsur, birinci kattaki cumbalardır. Sabunhanenin çinko levhalı ve küçük cumbasının yanlarında birer, önünde üç dikdörtgen açıklıklı penceresi ve bunların üstünde düz tepe pencereleri yer alır. Han kısmında görülen cumba da aynı tarzda düzenlenmiştir. Ancak sabunhaneninkine göre daha büyük ve gösterişlidir. Önünde beş, yanlarında birer penceresi vardır. Tepe pencereleri şemse motifi biçiminde olup bunlar eğri profilli konsollarla bölünmüştür. Saçaklı çatıyla örtülü cumbalar arasındaki pencereler ise basık kemerli, ikinci kattakiler düz dikdörtgen açıklıktır.



Fot. 19: Gaziantep Elbeyli Sabunhanesi ve Hanı'nın Batı Cephesi (Sağda Elbeyli Hanı Kapısı)
(M. Çiftiyürek)

Aynı şekilde sabunhane ile hana ait olan doğu cephe, oldukça özensiz ve düzensizdir. Zemin ve birinci katlarda basık ile düz pencereler bulunurken ikinci kat sağır tutulmuştur.

Kuzey cepheye bakıldığında, zemin katta yuvarlak, birinci katta basık kemerli pencereler sıralanırken, ikinci katta düz dikdörtgen açıklıklı pencerelere yer verilmiştir (Fot. 13).

Yapının inşa tarihi hakkında kesin bir bilgiye rastlanmamıştır. Yapılan araştırmalarda, sabunhane ile hanın, Gaziantep ve çevresinde yaşayan ve büyük bir Türkmen aşireti olan Elbeylioğulları tarafından 19. yüzyıl sonu ile 20. yüzyıl başında inşa ettirildiği kaydedilmiştir (Özkarıcı, 1999, s. 311-312; Çam, 2006, s. 444). Nitekim yapı kütesinin

han ile sabunhaneden oluşması ve bunların birbirleriyle olan bağlantıları, hanın ana kapısının siyah-beyaz taşlarla bezenme şekli 1888 tarihli Kürkçü Sabunhanesi ile 1890 tarihli Kürkçü Hanı'yla benzeşmektedir. Bu yüzden Elbeyli Hanı ve Sabunhanesi'nin de 19. yüzyıl sonunda inşa edilmesi muhtemeldir.

Eser, İncioğlu/İnceoğlu Hanı ismiyle de anılmaktadır (Gaziantep Kültür Envanteri, 2005, s. 151; Çam, 2006, s. 444). Bu isimden yola çıkarak, 1924-1925, 1929-1930, 1932, 1938, 1942-1943 tarihine ait ticaret yıllıklarında Gaziantep'teki sabunhane kayıtları içinde İnce/İnci Zade Hüseyin adının geçtiği görülür (Annuaire Commercial Turc, 1924-1925, s. 85; Azzopardi, 1929, s. 1043; Rizzo, 1930, s. 991; Rizzo, 1932, s. 991; Ticaret Yıllığı-Annuaire Oriental, 1938, s. 686; Erdem, 1942-1943, s. 119). Günümüzde ise sabunhane Zeytin Han ismi altında şarküteri hizmeti vermektedir.

4. Değerlendirme ve Sonuç

Sabun üretiminde kullanılan en önemli hammadde zeytinyağı ile pirina yağı olduğundan, sabunhaneler zeytin ağacının yetiştiği yerlerde inşa edilmiştir. Başka bir anlamda hammaddeye yakınlık, sanayi yapılarının belli merkez ve bölgelerde kurulmasını sağlamıştır. Söz konusu yerler bölge bazında değerlendirildiğinde, Marmara'da Ayvalık, Edremit, Burhaniye, Ayvacık; Ege'de İzmir ve çevresi, Akdeniz'de Antakya, Maraş; Güney Doğu Anadolu'da ise Gaziantep, Kilis gibi merkezlerdir. Osmanlı vesikalari, salnameler, değişik tarihlerde yayınlanmış olan ticaret yıllıkları ve çeşitli çalışmalardan da öğrenildiği üzere bahsi geçen yerlerin 19. yüzyılda sabun imali ve ticareti yaptığı görülmektedir. Bu yüzyılda İzmir başta olmak üzere Ayvalık, Edremit gibi liman yerleşimlerinde sabun ve zeytinyağı ticareti uluslararası boyutta faaliyet göstermiştir. Bölgenin hammadde bakımından zengin olmasının yanında sabun sanayisi ve ticaretini geliştiren başka etmenler, İzmir'in liman ve demiryolu bağlantısıyla iç kısımdaki merkezlerle mal aktarımını kolay gerçekleştirmesi ve yabancı sermaye yatırımlarının fazla olmasıdır (Kütükoğlu, 1992, s. 124; Martal, 1993, s. 117, 121). Bu sayede İzmir, Ayvalık ve Edremit gibi liman yerleşimlerindeki bazı sabunhanelerde buhar makineleri ile üretim yapılmıştır (Aksoy, 1993, s. 200-201; Gürsoy, 1993, s. 130; Martal, 1993, s. 121; Bayraktar, 2014, s. 19). Antep, Antakya, Kilis ve Maraş'taki sabun sanayisi ile ticareti ise İzmir ve çevresindeki kadar büyük ve gelişmiş boyutta olamamıştır. Hatta buhar makinesiyle çalışan herhangi bir sabunhane bulunup bulunamadığı da tespit edilememiştir. Bu duruma sebep olarak İskenderun ve Beyrut limanlarına ulaşan tonlarca kilodaki makineler ulaşım ve nakliyat olanaklarının yetersizliğiyle iç kısımdaki merkezlere taşınamaması gösterilmiştir (Issawi, 1966, s. 286). Bir başka sebep ise imalathane sahiplerinin yeterince sermayesinin olmaması ve Endüstri Devrimi'yle birlikte ortaya çıkan tekniğe uyum sağlayamamaları olmalıdır. Fakat mevcut olan imkânlar neticesinde Antep, Antakya ve Kilis'teki sabunhanelerde imal edilen sabunlar yerel ihtiyacı karşıladıktan sonra kalan kısmı Anadolu cihetlerine, Halep'e ve zaman zaman da Avrupa'ya ihraç edilmiştir. Bu yerlerde gerçekleştirilen sabun ticaretinin de kentin ve bölgenin ekonomisine sağladığı katkı yadsınamaz bir gerçektir.

Yukarıda bahsi geçen sabun üretim merkezleri dışında başkent İstanbul'da da sabunhaneler inşa edildiği belgelerden ve çeşitli çalışmalardan öğrenilmektedir (BOA, DH. UMVM, 101/41; Köksal, 2005, s. 71; Bülbül, 2021, s. 61-63, 209, 213, 215). Ancak İstanbul, İzmir, Ayvalık, Edremit, Burhaniye gibi yerleşimlerde bulunan sabunhaneler ile Antakya, Gaziantep, Kilis'teki sabunhanelerin mimarisi farklılık göstermektedir. Buradan da sabunhaneler planları, mekânları, yapı elemanları ve cepheleri bakımından yer aldıkları bölgenin mimarisine paralel şekillendiği sonucu çıkarılabilir. Bütün bölgelerde bulunan sabunhanelerdeki ortak özellik ise daha çok birinci katlarda ortaya çıkmaktadır.

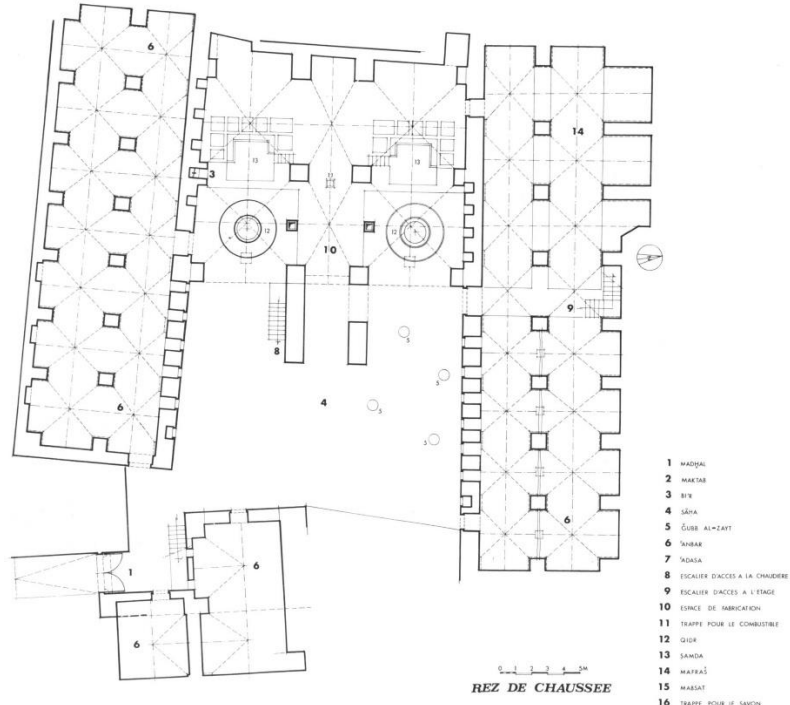
19. yüzyılda, bölgede, Antakya'dan sonra en fazla sabunhane Antep'te yer almıştır (Çiftyürek, 2021, s. 47). Günümüze ulaşan söz konusu yapılardan ikisi ise Kürkçü ve Elbeyli Sabunhaneleridir. Bu sabunhaneler, kalenin güneyinden başlayıp Halep'e doğru devam eden ve han, bedesten gibi yapıların yoğun olduğu ticaret aksında konumlanmıştır (Yıldırım ve Çağdaş, 2018, s. 517). Dolayısıyla üretim yapıları olduğu için mümkün olduğunca konutlardan uzakta kurulmasına özen gösterilip çeşitli mesleklerin icra edildiği ticari fonksiyonlu kesimlerde inşa edilmiştir.

Sabunhaneler bölge ayrımı olmadan büyük bir çoğunluğu iki katlı yapılmıştır (Çiftyürek, 2021, s. 249). Ancak Kürkçü Sabunhanesi'nin güney bölümü üç, kuzey ve doğu bölümü iki katlı olmak üzere kısmen üç katlı diyebileceğimiz şeklide inşa edilmiştir (Fot. 1-2). Elbeyli Sabunhanesi ise üç katlıdır (Fot. 13). Bu sabunhanelerdeki hem kat fazlalığı hem de Kürkçü Sabunhanesi'nin güney bölümünün birinci katı ile Elbeyli Sabunhanesi'nin birinci katı, hemen bitişiğindeki hanlarıyla bağlantılı biçimde konaklamaya veya işçilerin barınmasına ayrılması diğerlerinden farklı bir özellik olarak karşımıza çıkmaktadır.

Kürkçü Sabunhanesi avlulu, Elbeyli Sabunhanesi ise avlusuz plan tipindedir (Çiftyürek, 2021, s. 250-251) (Çizim 1, 6). Fakat Elbeyli Sabunhanesi'nin güneybatı köşesinde, birinci kat revaklarının sınırlarını belirlediği kapalı avlu benzeri bir boşluk ortaya çıkmıştır (Fot. 17). Kürkçü Sabunhanesi'nin avlusu kuzey, güney ve doğu olmak üzere üç yönden tonoz örtülü ve kemerli bölümlerle kuşatılmıştır. Sabun pişirme işleminin yapıldığı kuzey ve doğu bölümün zemin katı, duvara bağlı ve bağımsız duran payelerin taşıdığı çapraz tonozlarla örtülüdür. Avlusuz olan Elbeyli Sabunhanesi'nin zemin kat planlaması da aynı biçimdedir. Buna benzer planlama Antakya, Nizip ve Kilis'teki sabunhanelerde görülmektedir (Fot. 20). Türkiye dışından örnek vermek gerekirse Halep ve Nablus sabunhaneleriyle benzeşmektedir (Çizim 10).



Fot. 20: Gaziantep/Nizip Sayınlar Sabunhanesi (M. Çiftyürek)



Çizim 10: Halep Zenabîli Sabunhanesi Zemin Kat Planı (Grandin, 1984, P. XA)

Bölgedeki sabunhanelerde en önemli unsurlar kazanlar, kuyular ve tonozlara açılan kare boşluklardır. Kürkçü ve Elbeyli Sabunhanelerin zemin katlarında taş kazanlar bulunduğu anlaşılmaktadır. Nitekim bu yapıların zemin kotları altında yer alan ocaklıklar, taştan kazanlara özgü bir durumdur (Çizim 7) (Fot. 16). Zeytinyağlarının depolandığı kuyular iki sabunhanede de bulunurken kare boşluklar yalnızca Kürkçü Sabunhanesi'nde yer alır (Çizim 5). Kazana yakın konumdaki tonozlara açılan kare boşluklar vasıtasıyla pişen sabun hamuru kovalarla üst katlara taşınmıştır. Elbeyli Sabunhanesi'nde ise kovalara doldurulan sabun hamuru merdivenlerden üst kata çıkarılmıştır. Aynı kazanlara ve ocaklıklara, kuyulara, kare boşluklara yine Antakya, Nizip, Kilis ve Halep ile Nablus sabunhanelerinde rastlanılmaktadır (Fot. 4, 21-24) (Çizim 2-3).



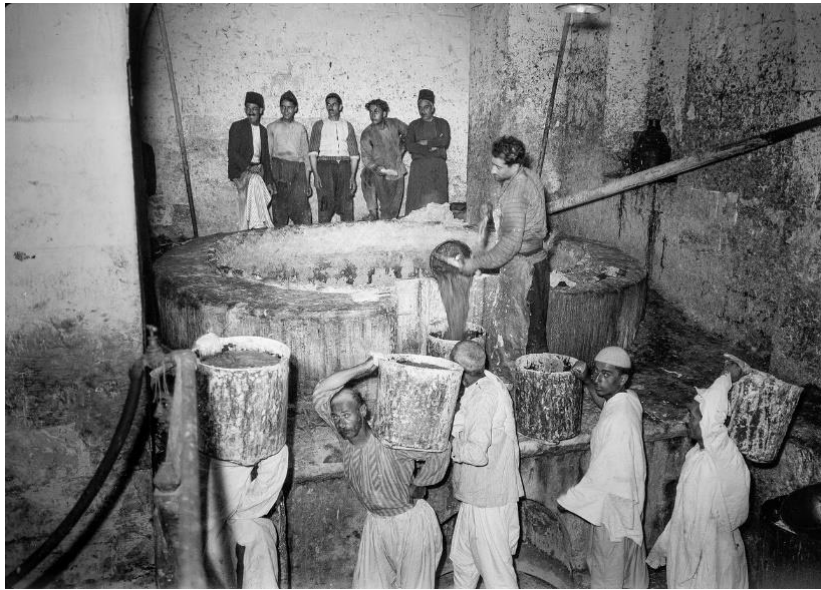
Fot. 21: Kilis Kalaycılar Sabunhanesi Ocaklık (M. Çiftyürek)



Fot. 22: Kilis Muharrem Bey Sabunhanesi Zeytinyağı Kuyuları (M. Çiftiyürek)



Fot. 23: Antakya Hasan Ökten Sabunhanesi Kare Boşluk (M. Çiftiyürek)



Fot. 24: Nablus'taki Bir Sabunhane (<https://www.palestinephotoproject.org/Gallery-Folder/Commercial/i-qbrNk83/> erişim: 27.04.2020)

Yapıların caddeye bakan cephelerinde dükkânlara yer verilmesi Gaziantep'teki sabunhanelere özgü bir husus olarak karşımıza çıkar. Bunların bünyesinde dükkânların yer almasının nedeni ise aynı isimle bilinen hanları ile bitişik olmasıdır. Ayrıca dükkânların yanında tonoz örtülü uzun geçitler vardır. Bu geçitlere açılan küçük ebatlı mekânların ise idari oda konumunda olduğu tahmin edilmektedir (Çizim 1, 6).

Söz konusu sabunhanelerde yolcular ile tüccarların konaklamasına veya sabunhanede çalışan işçilerin barınmasına yönelik olduğu tahmin edilen mekânlar vardır. Bu mekânlar, Kürkçü Sabunhanesi'nin güney bölümündeki avluya açılan odalar ile birinci kat ve Elbeyli Sabunhanesi'nin birinci kattaki revakların gerisinde sıralanan odalardır (Çizim 4, 8) (Fot. 5, 9). Antakya'daki sabunhanelerin avlusu etrafında da işçilerin barınması veya dinlenmesi için mekânlar yapıldığı bilinmektedir (Çiftyürek, 2021, s. 254).

Kürkçü Sabunhanesi'nin kuzey ve doğu bölümün birinci katı ile güney bölümün ikinci katında, Elbeyli Sabunhanesi'nin ise ikinci katında sabun dökme, kesme, damgalama ve kurutma işlemleri gerçekleştirilmiştir (Fot. 6-7, 18). Bu işlemlerin kolaylıkla yapılabilmesi için üst katlar herhangi bir duvar bölüntüsü olmadan geniş açıklıklı alanlardan oluşmuştur. Kürkçü Sabunhanesi'nin kuzey ve doğu bölümünün, Elbeyli Sabunhanesi'nin kuzey, güney ve doğudaki alanlarının zeminlerinde, yörede "masara" diye tabir edilen sabun kalıpları vardır. Kazanda pişen sabun hamuru bu kalıplara dökülür ve kalıplarda kuruyan sabun özel bıçaklarla kesilir. Elde edilen küp şeklindeki sabunlar, kurutma alanlarında kule biçiminde üst üste dizilerek kurumaya bırakılır. Bölgede bu şekilde yapılan kurutma işlemine "kubbe" denir. Kürkçü Sabunhanesi'nin güney bölümünün ikinci katı ile Elbeyli Sabunhanesi'nin ikinci katının batısı kurutma alanları olarak düzenlenmiştir. Bu nedenle sabunların gerekli hava akımıyla kurummasını sağlamak için alanların duvarlarına çok sayıda pencere açılmıştır. Masaraların Antakya, Kilis, Nizip ve Halep ile Nablus sabunhanelerinde de yer aldığı tespit edilmiştir (Bozgeyik ve Dalkılıç, 2018, s. 7) (Fot. 25).



Fot. 25: Gaziantep/Nizip Sayınlar Sabunhanesi Masaralar (M. Çiftyürek)



Fot. 26: Antakya Kuseyri Sabunhanesi Ahşap Perdeler (M. Çiftyürek)

Sabunların kurutulması asıl amaç olduğundan yapıların cephelerinin kapatılmamasına özen gösterilmiştir. Cephelerde basık kemerli ve düz dikdörtgen açıklıklı pencereler yer almıştır. Özellikle üst katlarda görülen çok sayıda pencere, sabunhanelerin belli başlı niteliklerinden olmuştur. Bunun yanında Kürkçü Sabunhanesi'nin avluya bakan cephelerindeki sivri kemer açıklıklarının düşeyde yan yana sıralanan ahşap çıtaların bir araya getirilmesiyle oluşturulan perdelerle örtüldüğü sanılmaktadır. Nitekim Antakya, Nizip, Kilis'in yanı sıra Halep ve Nablus sabunhanelerinde hem avluya hem de sokağa bakan cephelerde bu tip perdelerin kullanıldığı görülmektedir (Fot. 26-27). Böylece sabunların güneş ışığına maruz kalmadan gölgelikli ve hava akımının olduğu elverişli bir ortamda kurutulması sağlanmıştır. Bu durum bölgedeki sabunhanelere özgün bir görünüş kazandırmıştır.



Fot. 27: Halep Zenabîli Sabunhanesi (Özpay ve Yakar, 2010, s. 670)

Her iki sabunhanenin cephesinde dikkati çeken başka bir husus, ana kapılardır. Etrafına siyah ve beyaz taşlar yerleştirilen kapılar, cephelerde ön plana çıkmıştır. Ancak Kürkçü Sabunhanesi'nin kapısı daha abidevi görüntüdedir (Fot. 8). Sabunhanenin ana kapısındaki siyah renkteki taşlar, sivri kemerin üst kısmında ışınal biçimde düzenlenmiş ve uçlarda kırılarak yatay devam etmiştir. Bu düzenlemenin benzeri Elbeyli Hanı'nın kapısında da görülmektedir (Fot. 19). Suriye etkili iki renkli taş bezeme yalnızca Gaziantep ve çevresinde değil, Adana'dan Diyarbakır'a kadar geniş bir alanda inşa edilen değişik işlevdeki eserlerde de karşımıza çıkar (Özkarıcı, 1997, s. 301; Çiftyürek, 2021, s. 270.)

Gaziantep Kürkçü ve Elbeyli Sabunhaneleri eldeki veriler ışığında 19. yüzyılın sonunda inşa edildiği anlaşılmaktadır. Elbeyli Sabunhanesi'nin yaptıranı tam olarak bilinmemesine karşılık Kürkçü Sabunhanesi Kürkciyan Hanna isimli bir Ermeni tarafından inşa ettirilmiştir. 19. yüzyılda, gayrimüslimlere tanınan ayrıcalıklarla ve özellikle yabancı misyonerlerin desteğiyle birlikte Antep'teki Ermeniler ticaret hayatında büyük oranda söz sahibi olmuştur. Bunlardan biri de Kürkçü Hanı ve Sabunhanesi'ne sahip olan Kürkçüyan ailesidir (Güllü, 2009, s. 42).

Görüldüğü üzere Gaziantep'te bulunan Kürkçü ve Elbeyli Sabunhanesi'nde, her endüstri yapısında karşılaşıldığı üzere fonksiyonellik öncelik olmuştur. Bu nedenle cepheleri ve iç mekânları yalın tutulmuştur. Çapraz tonoz örtülü zemin katlarda sabun üretim sürecine ait olan kazanlar, zeytinyağı kuyuları, kare boşluklar önemli elemanlar olmuştur. Özellikle taş kazanların altındaki küçük ocaklıklar farklı birimlerdir. Ancak bu elemanların çoğu onarımlar veya çeşitli sebeplerden dolayı yapılarda mevcut değildir. Sabunhanelerde yer alan dükkânlar ve üst katlardaki konaklama veya barınmaya dair odalar da bitişindeki hanlarla bağlantılı olarak ticaretle ilişkilidir. Yine geniş açıklıklı alanların bulunduğu üst katlarda sabunun dökülmesi, kesilmesi, damgalanması ve kurutulması işlemleri gerçekleştirilmiştir. Bu katların zeminlerinde kalıplar (masara) yer almıştır. Cephelerdeki sivri kemerleri örten ahşap perdeler ise yapılara karakteristik bir nitelik katmıştır. Çalışma konusu olan sabunhaneler mimarisıyla ve geleneksel sabun üretimi yöntemleriyle Antakya, Kilis, Kahramanmaraş ve Halep ile Nablus'ta bulunan sabunhanelere benzemekle birlikte kayda değer birer endüstri mirasımızdır.

Kaynaklar

Adıyeke, A. N. (2010). XVIII. Yüzyılda İstanbul'un Zeytinyağı ve Sabun İhtiyacının Karşılansında Girit'in Rolü, XV. *Türk Tarih Kongresi*, C. IV, Kısım III, Ankara, 1743-1753.

Aksoy, Y. (1993). İzmir'de İlk Ulusal Sanayiciler ve Sanayi Odasının Kuruluşu, *Son Yüzyıllarda İzmir ve Batı Anadolu Uluslararası Sempozyumu Tebliğleri*, 197-214.

Annuaire Oriental du Commerce de L'industrie, de L'administration et de la Magistrature, Constantinople: Cervati Freres & Cie, 1889-1890.

Annuaire Oriental du Commerce de L'industrie, de L'administration et de la Magistrature, Constantinople: Cervati Freres & Cie, 1891.

Annuaire Oriental du Commerce de L'industrie, de L'administration et de la Magistrature, Constantinople: Cervati Freres & Cie, 1893-1894.

Annuaire Oriental du Commerce de L'Industrie, De L'Administration Et De La Magistrature, Constantinople: Cervati Freres & Cie, 1896.

Annuaire Oriental du Commerce de L'industrie, de L'administration et de la Magistrature, Constantinople: The Annuaire Oriental & Printing Company Limited, 1909.

Annuaire Oriental Commerce, Industrie Administration, Magistrature de L'Empire Ottoman, Constantinople: Française L. Mourkides, 1912.

Annuaire Oriental Commerce, Industrie Administration, Magistrature, Constantinople: Alfred Rizzo, 1921.

Annuaire Commercial Turc (1924-1925), Stamboul-Constantinople.

Armağan, A. L. (2005). XIX. Yüzyılın İlk Yarısında Batı Anadolu'da Zeytincilik ve Bu Faaliyetin İstanbul'un İlaşesindeki Yeri, XIV. *Türk Tarih Kongresi*, C. II, Kısım II, Ankara, 960-982.

Azzopardi, P. (1929). *Annuaire Oriental*, İstanbul.

Başbakanlık Osmanlı Arşivi (BOA), Sadaret Mektubi Kalemi Deavi Evrakı (A. MKT. DV.), 175/62.

Başbakanlık Osmanlı Arşivi (BOA), Bab-ı Asafi Mektubi Kalemi (A. MKT.), 236/11.

Başbakanlık Osmanlı Arşivi (BOA), Cevdet Adliye (C.ADL.), 31/1882.

Başbakanlık Osmanlı Arşivi (BOA), Cevdet Belediye (C. BLD.), 130/6477.

Başbakanlık Osmanlı Arşivi (BOA), Cevdet Belediye (C. BLD.), 66/3296.

Başbakanlık Osmanlı Arşivi (BOA), Cevdet İktisat (C. İKTS.), 42/2098.

Başbakanlık Osmanlı Arşivi (BOA), Dâhiliye Mektubi Kalemi (DH. MKT.), 1608/95.

Başbakanlık Osmanlı Arşivi (BOA), Dâhiliye Umur-ı Mahalliye ve Vilayat Müdürlüğü (DH. UMVM.), 101/41.

Başbakanlık Osmanlı Arşivi (BOA), Hariciye Nezareti Tercüme Odası (HR. TO.), 529/71.

Başbakanlık Osmanlı Arşivi (BOA), İrade Dâhiliye (İ. DH.), 653/45408.

Bayraktar, B. (2014). *Osmanlı'dan Cumhuriyet'e Ayvalık Tarihi*, Atatürk Araştırma Merkezi Yayınları, Ankara.

Bozgeyik, Ö. ve Dalkılıç, N. (2018). Traditional Soap Workshops in Nizip (Gaziantep), South-Eastern Turkey, *Industrial Archaeology Review*, Vol. 40, 1-14.

Bülbül, A. H. (2021). *İstanbul'da Osmanlı Dönemi Endüstri Yapılarının Mimarisi*, Mimar Sinan Güzel Sanatlar Üniversitesi, Sosyal Bilimler Enstitüsü, Sanat Tarihi Anabilim Dalı, Yayınlanmamış Doktora Tezi, İstanbul.

Camuz, D. (2016). *Conservation Of Kuseyri Soap Factory As An Industrial Heritage In Antakya*, Master of Science, İzmir Institute of Technology, İzmir.

Cengizkan, M. (2006). Endüstri Yapılarında Yeniden İşlevlendirme: “İş”i Biten Endüstri Ne “İş”e Yarar?, *Dosya Dergisi*, S. 45, 9-13.

Childs, W. J. (1917). *Across Asia Minor on Foot*, London.

Çam, N. (2006), *Türk Kültür Varlıkları Envanteri Gaziantep*, Türk Tarih Kurumu Yayınları, Ankara.

Çiftyürek, M. (2021). *Türkiye’de Sabunhaneler*, Pamukkale Üniversitesi, Sosyal Bilimler Enstitüsü, Sanat Tarihi Anabilim Dalı, Yayınlanmamış Doktora Tezi, Denizli.

Çitçi, H. R. ve Yener, Ş. S. (1971). *Osmanlı Devleti’nin Son Yıllarında Gaziantep’te Sanat ve Ticaret Dalları*, Yeni Matbaa, Gaziantep.

Doğan, F. (2007). *Osmanlı Devleti’nde Zeytinyağı (1800-1920)*, Marmara Üniversitesi, Sosyal Bilimler Enstitüsü, İktisat Anabilim Dalı, İktisat Tarihi Bilim Dalı, Yayınlanmamış Doktora Tezi, İstanbul.

Erdem, C. (1942-1943). *Ticaret Yıllığı Annuaire-Commercial*, İstanbul.

Gaziantep İl Yıllığı 1968. (1969), Ankara.

Gaziantep Valiliği (2005). *Gaziantep Kültür Envanteri*, Gaziantep.

Grandin, T. (1984). La Savonnerie Traditionnelle A Alep, *Bulletin d’etudes Orientales*, 36, 144-160.

Güllü, R. E. (2009). Osmanlı’dan Cumhuriyet’e Gaziantep Ermenileri, İstanbul Üniversitesi, Sosyal Bilimler Enstitüsü, Tarih Anabilim Dalı, Yayınlanmış Yüksek Lisans Tezi, İstanbul.

Gürsoy, M. (1993). İzmir Sanayinin Geçmişi ve Bugünü, *Son Yüzyıllarda İzmir ve Batı Anadolu Uluslararası Sempozyumu Tebliğleri*, 123-133.

Güzelbey, C. C. (1966). *Gaziantep Şer’i Mahkeme Sicilleri I (Cilt 153-160)*, Sanat Matbaası, Gaziantep.

Halep Vilayeti Salnamesi, 1284, Halep Vilayet Matbaası.

Halep Vilayeti Salnamesi, 1285, Halep Vilayet Matbaası.

Halep Vilayeti Salnamesi, 1300, Halep Vilayet Matbaası.

Halep Vilayeti Salnamesi, 1306, Halep Vilayet Matbaası.

Halep Vilayeti Salnamesi, 1307, Halep Vilayet Matbaası.

Halep Vilayeti Salnamesi, 1310, Halep Vilayet Matbaası.

Halep Vilayeti Salnamesi, 1320, Halep Vilayet Matbaası.

Hüdavendigâr Vilayeti Salnamesi, 1307, Hüdavendigâr Vilayet Matbaası.

Issawi, C. (1966). *The Economic History Of The Middle East 1800-1914*, The University of Chicago Press, Chicago and London.

Karesi Vilayetine Mahsus Salname, 1305, Balıkesir Vilayet Matbaası.

Kıraç, B. (2001). *Türkiye'deki Sanayi Yapılarının Günümüz Koşullarına Göre Yeniden Değerlendirmeleri Konusunda Bir Yöntem Araştırması*, Mimar Sinan Üniversitesi, Fen Bilimleri Enstitüsü, Yayınlanmamış Doktora Tezi, İstanbul.

Köksal, G. (2005). *İstanbul'daki Endüstri Mirası İçin Koruma ve Yeniden Kullanım Önerileri*, İstanbul Teknik Üniversitesi, Fen Bilimleri Enstitüsü, Yayınlanmamış Doktora Tezi, İstanbul.

Kütükoğlu, M. S. (1992). Tanzimat Devrinde Yabancıların İktisadi Faaliyetleri, *150. Yılında Tanzimat*, 91-138.

Martal, A. (1993). XIX. Yüzyılın İkinci Yarısında İzmir'in Sosyo-Ekonomik Yapısında Gerçekleşen Değişmeler, *Çağdaş Türkiye Tarihi Araştırmaları Dergisi*, 1/3, 117-131.

Saner, M. (2012). Endüstri Mirası: Kavramlar, Kurumlar ve Türkiye'deki Yaklaşımlar, *Planlama*, S. 52, 53-66.

Ocakoğlu G. ve Koraltürk, M. (2003). *Sabunun Hikâyesi*, İstanbul.

Onat, M. (1936). *Teorik ve Pratik Sabunculuk ve Yağ Tasfiye Usulleri*, Aydınlık Basımevi, İstanbul.

Özkarıcı, M. (1997). Gaziantep'te Dört Han, *Vakıflar Dergisi*, S. XXVI, 275-312.

Özkarıcı, M. (1999). Gaziantep Elbeyli Hanı, *Cumhuriyet'in 75. Yılına Armağan Gaziantep*, 311-326.

Özlü, Z. Y. (2017). Gaziantep'in 1923-1938 Yılları Arasında Ekonomik ve Bayındırlık Alanındaki Faaliyetleri, *Uluslararası Sosyal Araştırmalar Dergisi*, 10/51, 330-342.

Özpay, A. ve Yakar, H. İ. (2010). *Halep'te Adım Adım Osmanlı'nın İzinde*, Ankara.

Öztürk, S., ve Sarıyıldız, G. (1997). Antik Çağdan Günümüze Temizliğin Değişmeyen Sembolü: Sabun, *Tombak*, S. 15, 42-54.

Öztürk, S. (2002). Osmanlı Devleti'nde Sabun Sanayii, *Türkler Ansiklopedisi*, C. 10, Yeni Türkiye Yayınları, 781-790.

Rizzo, A. (1930). *Annuaire Oriental*, Wien.

Rizzo, A. (1932). *Şark Ticaret Yıllığı-Annuaire Oriental*, İstanbul.

Sami, Ş. (1314). *Kamusu'l Alam*, C. 5, İstanbul.

Sarıyıldız, G. (2003). İstanbul Sabun Tahsisatı ve Bu Tahsisatta Sabuncu Esnafının Yükümlükleri. *Osmanlı Öncesi İle Osmanlı ve Cumhuriyet Dönemlerinde Esnaf ve Ekonomi Semineri Bildiriler 2*, Globus Dünya Basımevi, 363-373.

Şıvgın, H. (1997). *19. Yüzyılda Gaziantep*, Gaziantep Büyük Şehir Belediyesi Yayınları, Ankara.

Ticaret Yıllığı-Annuaire Oriental (1938). İstanbul.

Türkiye Ticaret Odaları, Sanayi Odaları ve Ticaret Borsaları Birliği (TSOTBB) (1958). *Türkiye'de Sabun Sanayii*. TSOTBB Matbaası.

Yıldırım, E. ve Çağdaş, G. (2018). Gaziantep Geleneksel Mimari Dokusunun Sosyo-Kültürel Bağlamda Mekân Dizimsel Analizi, *Gaziantep Üniversitesi Sosyal Bilimler Dergisi*, 17/2, 508-532.

İnternet Kaynakları

<https://www.houshamadyan.org/tur/haritalar/halep-vilayeti/ayntab/din/misyonerler.html>
erişim: 11.11.2020, 18:30

<https://www.palestinephotoproject.org/Gallery-Folder/Commercial/i-qbrNk83/> erişim:
27.04.2020, 21:45