



**Özgün Makale (Nicel Araştırma)**

**Unique Article (Quantitative Research)**

*Geliş Tarihi – Submitted: 07.06.2022*

*Kabul Tarihi – Accepted: 24.07.2022*

Atıf Bilgisi / Reference Information

Sandalcı, U. & Kaya, M. (2022). Sosyal harcamalara ilişkin toplumsal algı: Bir alan araştırması. *Ufkun Ötesi Bilim Dergisi*, 22 (1), 43-71.

Doi: <https://doi.org/10.54961/uobild.1127317>

## **SOSYAL HARCAMALARA İLİŞKİN TOPLUMSAL ALGI: BİR ALAN ARAŞTIRMASI**

**Ulvi SANDALCI<sup>1</sup>**

**Murat KAYA<sup>2</sup>**

### **ÖZET**

Toplumsal ihtiyaçların karşılanması devletin temel görevleri arasında yer almaktadır. Söz konusu ihtiyaçlar tarihsel süreç içerisinde ekonomik, sosyal, idari, mali vb. birçok faktöre bağlı olarak çeşitlenmiş ve genişlemiştir. Sosyal harcamalar, toplumsal ihtiyaçlar içerisinde kapsamı en fazla genişleyen kamu harcamalarının başında gelmektedir. Özellikle ikinci dünya savaşından sonra gelişen sosyal refah devleti anlayışına bağlı olarak birçok devlet sosyal nitelikli kamu hizmetlerini arttırmıştır. Bu durum da kamu harcamaları içerisinde sosyal harcamalara ayrılan payın artmasına neden olmuştur. Sosyal harcamaların payının artmasının bir diğer nedeni de savaş, ekonomik kriz ve salgın gibi olağanüstü dönemlerde sosyal hizmetlere olan ihtiyacın artmasıdır. Sosyal harcamaların bireylere doğrudan hitap etmesi ve toplumda karşılığını hemen bulması bu harcamaların önemini, etkinlik düzeyini ve verimliliğini

<sup>1</sup> Doç. Dr., Kütahya Dumlupınar Üniversitesi, İktisadi ve İdari Bilimler Fakültesi, Maliye Bölümü, e-posta: [ulvi.sandalci@dpu.edu.tr](mailto:ulvi.sandalci@dpu.edu.tr), ORCID: 0000-0003-1527-0815

<sup>2</sup> Yüksek Lisans Öğrencisi, Kütahya Dumlupınar Üniversitesi, Lisansüstü Eğitim Enstitüsü, Maliye Programı, e-posta: [ratyakaya2626@gmail.com](mailto:ratyakaya2626@gmail.com), ORCID: 000-0003-4130-3748

ortaya koymaktadır. Bu kapsamda devlet tarafından yapılan sosyal harcamaların ne ölçüde bireylerin istek ve ihtiyaçlarına cevap verebildiği önem kazanmaktadır. Çalışmanın amacı Türkiye’de yapılan eğitim, sağlık ve sosyal korumadan oluşan sosyal harcamalara ilişkin bireylerin algısını ölçerek bu harcamaların toplumsal ihtiyaçlara yönelik yapıp yapılmadığını tespit emektir. Bu kapsamda TR33 Bölgesinde ikamet eden 562 bireye anket uygulanmış ve veriler SPSS 22 programı kullanılarak analiz edilmiştir. Analiz sonucuna göre sosyal harcama algısı ortalamanın altındadır. Bununla birlikte eğitim ve gelir düzeyi arttıkça sosyal harcama algı düzeyi artmakta; yaş arttıkça sosyal harcama algı düzeyi azalmaktadır.

**Anahtar Kelimeler:** Kamu Harcaması, Sosyal Harcama, Anket

## **SOCIAL PERCEPTION OF SOCIAL EXPENDITURES: A FIELD RESEARCH**

### **ABSTRACT**

Meeting social needs is among the basic duties of the state. These needs have changed and expanded depending on many economic, social, administrative and financial etc. factors in the historical process. Social expenditures are one of the public services which scope has increased the most among social needs. Especially after the second world war, many states increased their social public expenditures depending on the developments in the understanding of the social welfare state. This situation led to an increase in the share of social expenditures in public expenditures. Another reason for the increase in the share of social expenditures is the increase in the need for social services in extraordinary times such as war, economic crisis and epidemic. The direct appeal of social expenditures to individuals and society reveals the importance, effectiveness and efficiency of these expenditures. In this context, the degree of social expenditures made by the state to respond to the request and needs of individuals gains importance. The aim of this study is to measure the perception of individuals about social expenditures made in Turkey, consisting of education, health and social protection, and to determine whether these expenditures are made for social needs. The questionnaire was applied to 562 individuals residing in the TR33 Region and the data were analyzed using the SPSS 22 program. According to the results of the analysis, the perception of social spending is below the average. However, as the

level of education and income increases, the perception of social expenditure increases; decreases with increasing age.

**Keywords:** Public Expenditure, Social Expenditure, Questionnaire

## GİRİŞ

Devlet toplumdaki dezavantajlı gruplar başta olmak üzere kenedine ihtiyaç duyan ve değişik birçok sebeple birey veya gruplara sosyal devlet anlayışına bağlı olarak yardımda bulunmakta, sosyal hizmet sunmaktadır. Bu anlayış toplumların karşı karşıya kalmış oldukları savaş, kriz, salgın gibi olağanüstü dönemlerde kendini daha fazla hissettirmiş, devletlerin bu alana olan ihtiyacı daha da artmıştır. Devletlerin bütçe kalemleri içerisinde sosyal harcamalar olarak görülen bu hizmetler eğitim, sağlık ve sosyal koruma harcamaları gibi çeşitli alt dallara, bu alt dallar da bütçe sınıflandırmasına göre diğer başka alt dallara ayrılarak sosyal hizmetlerin türü, niteliği ve boyutu hakkında fikirler vermekte, çeşitli karşılaştırmalarda kullanılmaktadır. İkinci dünya savaşı sonrasında sosyal refah devleti anlayışına bağlı olarak özellikle gelişmiş ve gelişmekte olan ülkelerin sosyal harcamalarında yapmış oldukları artışın temel hedefi, toplumların sosyal refah düzeylerini arttırarak toplumsal düzen ve huzurun sağlanması, bireylerin herhangi birine ihtiyaç duymayacak şekilde varlığını sürdürmesidir. Şüphesiz bunun için devlet tarafından yapılan sosyal harcamaların toplumların istek, ihtiyaç ve arzularına göre yapılması gerekmektedir. Toplumdan kopuk olarak yapılan, bireylerin ihtiyaçlarına yönelik olmayan sosyal harcamalar ne kadar bir büyüklüğe sahip olursa olsun etkin ve verimli bir netice ortaya çıkaramayacak ve ulaşılmak istenen toplumsal refah getirmeyecektir. Bundan dolayıdır ki sosyal harcamaların bütçe içindeki payının büyüklüğü kadar bu harcamaların toplumda yaşayan bireylerin de istek ve arzuların cevap verecek bir niteliğe haiz olmaları gerekmektedir. Bu kapsamda çalışmada Türkiye’de yapılan sosyal harcamaların bireyler nezdindeki algıları ölçülmüştür. Buna göre bireylere sosyal harcamalar hakkındaki görüşleri sorularak söz konusu harcamalara ilişkin algıları ölçülmeye çalışılmıştır.

## SOSYAL HARCAMALARIN KAVRAMSAL ÇERÇEVESİ

Devletlerin var oluş ve devamını sürdürebilme gerekçelerinden en önemlisi vatandaşlarının ekonomik, sosyal, kültürel, idari vb. birçok ihtiyacını karşılayabilmesi, onlara hızlı ve etkili bir şekilde cevap verebilmesidir. Bunun içindir ki insanlık tarihi boyunca devletlerin görev ve sorumlulukları sürekli bir değişim ve dönüşüm eğilimine girmiş, her dönem farklı kamusal mal ve hizmet sunumu gerçekleştirilmiştir. İktisadi, idari, yönetsel, sosyal, kültürel vb. birçok faktöre bağlı olarak değişen kamu hizmetleri, kamu harcamalarını da etkileyerek aynı oranda farklılaştırmıştır. Ancak her ne kadar kamu harcamalarında dönem dönem farklılıklar görülse de her dönem ve her koşulda mutlaka devlete ve dolayısıyla kamu harcamalarına ihtiyaç duyulmuştur. Bu nedenle kamu harcamaları toplumun ve dolayısıyla devletin varlığını sürdürebilmesinin temelini oluşturmuştur. Devletler, toplumsal fayda ve refahı artırmak amacıyla vatandaşlarına kamusal mal ve hizmet sunmaktadır. Toplumsal faydanın artırılması amacıyla ekonomik göstergeler kadar sosyal göstergelerin de iyileştirilmesine özen göstermektedir. Bu kapsamda devletler, toplumsal veya bireysel alanda eğitim, sağlık, sosyal güvenlik, toplu taşıma, toplu konut gibi sosyal hizmetler sunmaktadır. Kamu bütçe kalemleri içerisinde sosyal harcamalardaki artışın sosyal refah üzerinde olumlu etki yaratacağı düşünülmektedir (Koç, 2019, s. 67).

Ülkelerin şartlarına göre çeşitlilik gösteren kamu harcamalarının sınıflandırılması ülkelere göre değişiklik gösterebilmekte; farklı kamu hizmetlerine yapılan harcamalar sınıflandırılabilen, bu gruplar arasında karşılaştırma yapılabilen ve kamu harcamaları gruplarında nelerin arttığını ve azaldığını görülebilmektedir. Ayrıca kamu harcamalarının sınıflandırılması; sınırlı ulusal kaynakların ihtiyaçların önemine göre tahsis edilmesini, mükelleflerin ödediği vergiler için hizmet ve harcanan tutarların görüntülenmesini ve istatistiki çalışmaların yapılmasını kolaylaştırır (Caymaz, 2016, s. 13). Bu noktada birçok kamu harcamalarının sınıflandırma şekli olmasına rağmen literatürde en çok başvurulan ve hem ulusal hem de uluslararası değerlendirmelerde kullanılan sınıflandırma şekli fonksiyonel sınıflandırmadır. Fonksiyonel sınıflandırmada önemli olan harcamayı yapan birim değil, sunulan hizmettir. Belirli bir amaca yönelik hizmetlerle, bu hizmetlerin devamlılığı için yapılan kamu harcamaları arasında çok açık bir ilişkinin olması fonksiyonel sınıflandırmanın en büyük özelliği olup yapılan tasniflerde de bu özellik yer almaktadır (Celepcioğlu, 2011, s. 9). Kısacası, fonksiyonel sınıflandırmanın amacı, kamu hizmetlerinin hangi kurum tarafından sunulduğuna

bakılmaksızın, harcamaların hangi amaçlarla kullanıldığını belirtmektir. Bu sınıflandırmanın uygulanabilmesi için kamu kurumları tarafından sağlanan hizmetlerin (örn. savunma, eğitim, sağlık) kamu birim sorumluluklarına göre projelere ayrılması gerekmektedir. Böylece kamu harcamalarının amacı, belirli hizmetler arasındaki dağılımı ve önceliği ile hizmet grubu başına harcanan miktar (planlanan maliyetler) daha kolay görülebilmektedir. Bu işlevlerinden dolayı fonksiyonel sınıflandırma, idari sınıflandırmadan farklı olarak çıktıya dayalı bir sınıflandırma sistemidir (Aytaç, 2004, s. 33). Fonksiyonel sınıflandırma, genel hizmetler, ekonomik hizmetler ve sosyal hizmetler olmak üzere üçe ayrılmaktadır. Genel hizmetler toplumun geneline yönelik gerçekleştirilen ve kamusal özellikleri yüksek olan hizmetlerden oluşmaktadır. Ekonomik hizmetler, enerji, altyapı, ulaşım ve haberleşme gibi milli gelir üzerinde etkili olan hizmetlerden oluşmaktadır. Sosyal hizmetler ise eğitim, sağlık, kültür, din ve sosyal güvenlik gibi hizmetleri kapsayan ve toplumda çeşitli hizmetlerden yeterince faydalanma imkânı bulunmayan kesime yönelik yardımlardan oluşmaktadır (Karaca, 2021, s. 112).

Milli gelirden ya çok düşük ya da hiç pay alamayan veya çeşitli sebeplerle çalışma hayatına dahil olamayan dezavantajlı kesim, devletin sunacağı sosyal harcamalara toplumun diğer kesimlerine göre daha fazla ihtiyaç duymaktadır. Bu nedenle sosyal devletin bir gereği olarak devlet; sosyal refahın artırılması, gelir dağılımında adaletin tesis edilmesi ve ekonomik kalkınmanın sağlanması amacıyla eğitim, sağlık ve sosyal koruma harcamalarını artırmakta ve bu hizmetleri vatandaşlarına ya çok düşük bedellerle ya da bedelsiz olarak sunmaktadır (Sandalcı, 2022, s. 121). Gelişmekte olan ülkelerin çoğunda kamu sektörü, özellikle eğitim, sağlık, temiz su ve sanitasyon ve sosyal koruma gibi insan sermayesi oluşumu ve genel kalkınma süreci için kritik olan kamu mallarının sağlanmasında öncü bir rol oynamaktadır (Gebregziabher ve Niño-Zarazúa, 2014, s.1).

Sosyal refah harcamaları ülkelerin ekonomik, sosyal ve kültürel yapılarına bağlı olarak toplumda farklı farklı düzeyde etkiler meydana getirirse de genel olarak sosyal harcamaların toplumsal refahı artırdığı bilinmektedir. Uluslararası alanda genel olarak eğitim, sağlık ve sosyal güvenlik harcamalarından oluşan sosyal harcamalar, yapısı ve sunum şekli açısından sosyal politika hedeflerine ne derecede ulaşıldığını göstermektedir (Sandalcı vd., 2018, s. 213). Refahın çok boyutlu göstergeleri, ülkelerin heterojenliğini ve sosyal kamu harcamaları (sosyal koruma, sağlık ve eğitim) dahil

olmak üzere sosyal kamu hizmetlerine erişimi yakalar. Sosyal koruma, sosyal güvenlik ve insan hakkının geliştirilmesine katkı sağlar, eşitsizliğin ve yoksulluğun azaltılmasına güçlü bir şekilde katkıda bulunur. Okuryazarlık ve eğitim süresi, bilgi ve beceri düzeyleri için destekleyici bir unsur olarak kullanılırken, yaşam beklentisi, çocuk ölümleri ve beslenme durumu ile birlikte yaşam kalitesine yaklaşmaktadır. Birçok yükselen ve gelişmekte olan ekonomiler veya ülkeler kişi başına GSMH'deki kademeli artışların ardından sosyal koruma ve sağlık sistemlerini cesurca genişletiyor. Ülkeler, eşitsizlik ve sosyal dışlanmayla mücadele etmek için kapsamlı sosyal güvenlik sistemlerinin bir parçası olarak sosyal koruma tabanları oluşturma sürecindedir. Bu tedbirlerin uzun vadeli nesnel doğası, değerlendirme sürecinde ele alınan esas meseleye yansır (Paliova vd., 2019, s. 4)

Genel olarak bir değerlendirme yapıldığında, sosyal koruma, yoksulluğa karşı bir sigorta biçimi ve sosyal adaleti sağlamak için bir araç olarak kabul edilir. Sosyal koruma; işsizlik yardımları, emeklilik, çocuk desteği, ev yardımı, ulusal sağlık sigortası, meslek edindirme programları, tarımsal sigorta ve daha pek çok mekanizma aracılığıyla ihtiyaç sahiplerine ulaştırılmaktadır (Kayalidere & Şahin, 2014, s. 63). Son on yılda, sosyal koruma, gelişmekte olan ülkelerde yoksulluğu ve kırılganlığı ele almak için kullanılan bir politika çerçevesi olarak ortaya çıkmıştır. Bir dizi faktör, sosyal korumanın öneminin arttığına işaret etmektedir. Uluslararası kalkınma örgütleri, özellikle Birleşmiş Milletler bünyesindeki ajanslar, sosyal koruma stratejilerini ve politikalarını benimsemiş ve uyarlamıştır. Gelişmekte olan dünyada ulusal hükümetler, yoksulluğu azaltma planları kapsamında giderek artan sayıda ulusal sosyal koruma stratejileri geliştirmekte ve benimsemektedir. Gelişmekte olan ülkelerde uygulanan sosyal koruma politika ve programlarının sayısında ve kapsamında hızlı bir artış var (Barrientos, 2010, s. 41). Yoksullukla mücadelede sayılan mekanizmalar, hükümet tarafından kamu harcamaları kapsamında geliştirilmiştir. İdarenin kullandığı en önemli araç bütçeden yapılan transfer harcamalarıdır. Türk bütçe sisteminde bu tür harcamalar; sosyal kamu harcamaları veya sosyal koruma harcamaları olarak ifade edilmektedir. Bir ülkenin sosyal kamu harcamalarının milli gelir içindeki payı, o ülkenin gelişmişlik düzeyi, vatandaşlarının refahı ve sosyal refah devletine verilen önem ile ilgilidir (Özdemir, 2006, s. 155).

Ekonomide bilgi, diğer mallar gibi kıttır. Bilgi edinmenin hem zaman hem de para maliyeti vardır. Sosyal hayatta bireyler bilgiyi kullanmak zorunda ve bu bilginin

kullanılabilmesi için de öğrenilmesi gerekmektedir. Öğrenilen bu bilgi sayesinde insanlar daha üretken olmakta ve tüketim fırsatlarını daha değerlendirmektedirler. Bilgi ancak eğitim yoluyla elde edilebilir. Ömür boyu gelir artışı sağlayacak eğitimin maliyeti ya kişilerin kendi gelirleri ya da devletin kendisi tarafından karşılanmaktadır (Bulutoğlu, 2004, s. 249-251). Eğitim harcamalarının, bireylerin verimliliğini artırıp özgünlüğünü harekete geçirerek ekonomik büyümeyi hızlandırması beklenmektedir. Çünkü eğitilmiş bir kişi, olayları kolayca kavrayarak çalışma arkadaşları ile birlikte bir bilgi birikiminin oluşmasına katkıda bulunabilir. Eğitim harcamaları, içsel büyüme modellerinde sıkça vurgulanan beşeri sermaye oluşumuna yol açmaktadır. Eğitim alanındaki kamu harcamaları, öğretmenlere, müdürlere, okul binalarına, bilgisayarlara, yemek ve kitaplara yapılan ödemeleri kapsamaktadır. Beşeri sermayenin ekonomik büyümeye etkisi üzerine yapılan çalışmaların birçoğunda eğitime ilişkin göstergeler tercih edilmektedir. Eğitim seviyesindeki gelişmelerin bilinç düzeyini artıracığını ve daha sağlıklı bir toplumun oluşumuna katkıda bulunacağını ileri sürmektedir (Kar & Taban, 2003, s. 153)

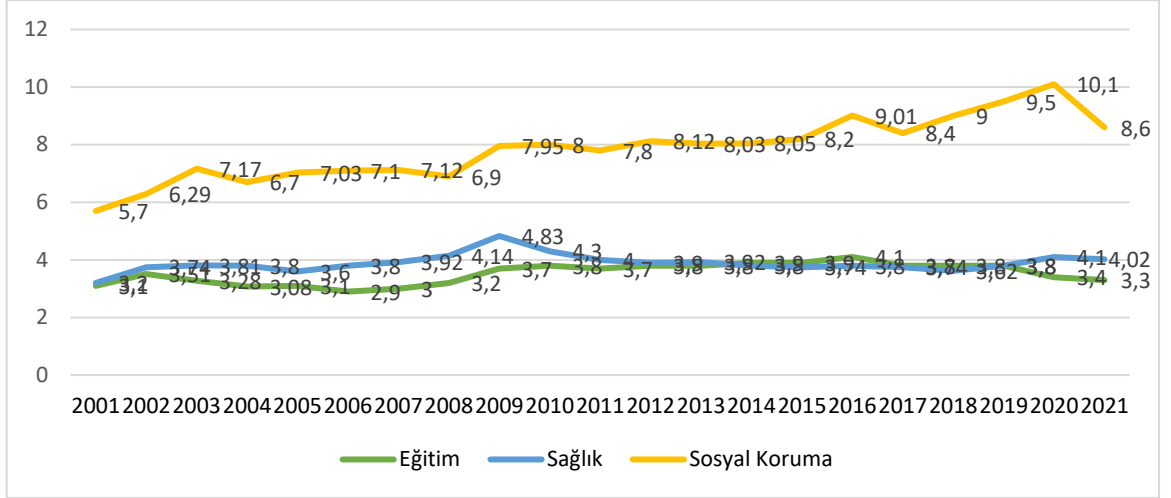
Bir ülkenin ekonomisinin güçlü olması, ekonomik büyüme ve sürdürülebilir kalkınmayı sağlaması için sağlıklı bir topluma sahip olması gerekir. Nitekim beşeri sermayenin önemli bir bileşeninin sağlık olduğu tespit edilmiştir (Göv vd., 2019, s.783). Sağlıklı bir toplumun varlığından söz edebilmek için toplumun ihtiyaçlarını karşılayan sağlık hizmetlerinin sunulması gerekmektedir. Bu hizmetlerin sağlanması için yapılan tüm harcamalar sağlık harcamaları altında gruplandırılmıştır. Sadece sağlığın kaybedilmesi durumunda sağlığın yeniden kazanılması için yapılan harcamalar değil, aşılama ve cinsel yolla bulaşan hastalıklarla mücadele gibi sağlığı koruma amaçlı yapılan tüm harcamalar ile beslenme ve sağlığa yapılan yatırım gibi gelişim amaçlı harcamalar da “sağlık harcaması” olarak kabul edilir (Akın, 2007, s. 29). Sağlık harcamalarının ekonomik büyüme üzerindeki etkisi çok yönlü ve uzun vadelidir. Araştırmalar, gelişmekte olan ülkelerde sağlık sorunlarına bağlı işgücü kayıplarının oldukça yüksek olduğunu göstermektedir. Sağlıklı bir toplumda işgücünün verimliliği artacak ve işgücü devri engellenecektir. Ayrıca artan sağlık harcamaları bireylerin yaşam beklentisini artırmaktadır (Kar & Taban, 2003, s. 153-154). Sağlık hizmetlerini finanse etmek için genellikle ulusal finansman yöntemleri kullanılmaktadır. Ülkemizde kamu ve özel kaynaklar yaygın olarak birlikte kullanılsa da finansmanın büyük bir kısmı kamu kaynaklarından sağlanmaktadır. Cepten yapılan harcamalar ve özel sigorta, özel

sağlık harcamalarının büyük bölümünü oluşturmaktadır (Olgun, 2005, s. 67). Sosyal harcamaların kamu harcamaları içerisindeki payı, ülkelerin gelişmişlik seviyeleri ve refah düzeyleri hakkında bilgi vermektedir. Nitekim sosyal harcamalara aktarılan paylar farklı alanlara aktarılabilirken bu alanda kullanılmış olmaktadır. Refah devletlerinin sınıflandırılmasında esas alınan ölçüt kamu sosyal harcamalarının GSYH içerisindeki paylarıdır. Bir harcamanın sosyal harcama kapsamında değerlendirilebilmesi için gelir dağılımında adalet, eşitlik, yoksulluk gibi hususları dikkate alması ve bu harcamaların daha çok dezavantajlı olan kesimlere (kadınlar, çocuklar, işsizler, yoksullar vb.) fayda sağlamaya yönelik olarak yapılmış olması gerekmektedir (Sandalcı, 2022, s. 121). Hemen hemen bütün ülkelerde yaşlılık, malullük, ölüm, hastalık, analık ve iş kazaları–meslek hastalıklarına yönelik sigorta sistemleri kurulmuştur. Gelir düzeyi daha yüksek ülkelerde ise bunlara ilave olarak işsizlik sigortası ile aile yardımları bulunmakta, eğitim ve sağlık harcamaları artırılmakta ve sosyal hizmetlerin kapsamı ve kalitesi genişletilmektedir (Özdemir, 2006, s.164). Bu kapsamda Türkiye’de sosyal harcamalarının nasıl bir gelişim gösterdiği önem arz etmektedir. Nitekim ülkelerin gelişmişlik seviyesine bağlı olarak sosyal harcamalarının da kapsamının gelişmesi ülkelerin sosyoekonomik açıdan yeri ve önemi hakkında önemli bilgi sunmaktadır. Aynı zamanda bu durum sosyal devlet vasfının ne kadar karşılanabildiği, toplumda yer alan dezavantajlı gruplara ne kadar temas edilebildiği, sosyal refahın toplumda ne kadar bir karşılığının olduğu gibi soruların genel bir cevabını vermektedir. Türkiye’de sosyal harcamaların yıllar içindeki gelişimi 2001-2021 yılları itibarıyla Grafik 1’de gösterilmektedir. Sosyal harcamalar kapsamında eğitim, sağlık ve sosyal koruma harcamalarına<sup>3</sup> yer verilmiştir.

---

<sup>3</sup> Sosyal koruma harcamaları; emekli aylıkları ve diğer harcamalar, sosyal yardım ve primsiz ödemeler ve doğrudan gelir desteği ödemelerinden oluşmaktadır.



**Grafik 1: Sosyal Harcamaların GSYİH İçindeki Payları (%)**

Grafik 1’de yer alan 2001-2021 yılları arası sosyal kamu harcamalarına ilişkin verilere bakıldığında, istisnai yıllar olmakla birlikte sosyal koruma harcamalarının GSYİH içerisindeki payının yıllar itibariyle bir artış içerisinde olduğu görülmektedir. Buna göre 2001 yılında sosyal koruma harcamalarının GSYH içindeki payı %4,7 iken söz konusu oran 2021 yılında %8,6’ya yükselmiştir. Sosyal koruma harcamalarının özellikle 2001, 2009 ve 2020 yıllarında önemli oranda artış göstermesi bu yıllarda yaşanan ekonomik kriz ve salgın hastalığın bir neticesi olduğunu ortaya çıkarmaktadır. Devlet, dezavantajlı gruplar ile devlete ihtiyaç duyanların artmış olduğu olağanüstü bu dönemlerde sosyal koruma harcamalarının payını arttırarak toplumun en az hasarla bu dönemlerden çıkmasına katkı sunmaya çalışmıştır. Sosyal harcamalardan bir diğeri olan sağlık harcamaları, sosyal koruma harcamalarına göre daha dalgalı bir seyir izlemiştir. 2001-2021 döneminin bazı yıllarında artış göstermişken bazı yıllarda azalışlar göstermiştir. Ancak yine de 2001 yılına göre söz konusu harcamaların GSYH içindeki payı yükselmiştir. Buna göre 2001 yılında sağlık harcamalarının GSYH içindeki payı %3,2 iken söz konusu oran 2021 yılında %4,02’ye yükselmiştir. Sağlık harcamaları da sosyal koruma harcamaları gibi olağanüstü dönemler olarak nitelendirebileceğimiz 2001,2009 ve 2020 yıllarında artış seyri göstermiştir. Ancak yine de 2001 yılına göre sağlık harcamalarında önemli sayılabilecek bir artış ortaya çıkmamıştır. Bu durum eğitim harcamalarında da kendini göstermektedir. 2001 yılında eğitim harcamalarının GSYH içindeki payı %3,1 iken 2021 yılında %3,3 olarak gerçekleşmiştir. Dönem içinde en fazla %3,8 seviyesine çıkan eğitim harcamaları, sosyal harcamalar içinde en az gelişme gösteren harcama kalemi olmuştur. Bununla

birlikte söz konusu harcamalar 2001 ve 2009 ekonomik krizlerde artış göstermişken, 2020 yılında etkisini daha fazla gösteren salgın döneminde azalış göstermiştir. Genel itibariyle sosyal harcamaların 2001-2021 dönemi seyrine bakıldığında sosyal koruma harcamalarının önemli artış gösterdiği, sağlık ve eğitim harcamalarının ise önemli sayılabilecek herhangi bir gelişme göstermediği ortaya çıkmıştır.

## **LİTERATÜR ÖZETİ**

Sosyal devlet anlayışı ve buna bağlı olarak da sosyal kamu harcamaları tarihsel süreç içerisinde her zaman devletlerin bütçelerinde yer tutmakla birlikte özellikle ikinci dünya savaşı sonrasında gelişen sosyal refah devleti anlayışına bağlı olarak daha önemli bir hal almıştır. Gelişmiş ülkeler başta olmak üzere gelişmekte ve az gelişmiş bütün ülkeler kamu harcamaları içerisindeki sosyal harcamaların payına ağırlık vermiş, bütçelerinde bu yönde yapılan harcama kalemlerini arttırmışlardır. İkinci dünya savaşı sonrası devlet anlayışının sosyal refaha doğru kayması ve bunun bir neticesi olarak devletin sosyal yönünün artması toplumların ekonomik, mali, siyasi, idari, kültürel ve sosyal yönden farklı bir yapıya bürünmesine, toplumsal dinamiklerin dönüşüm geçirmesine neden olmuştur. Söz konusu değişim ve dönüşümler de bu alanla ilgili araştırmaların artmasına neden olmuştur. Buna göre birçok araştırmacı sosyal refah devleti ve sosyal harcamalar konularında çeşitli çalışmalar ortaya koyarak bilimsel yönünü ele almışlardır. Bu çalışmaların bir kısmı teorik olarak konunun daha da ayrıntılı bir şekilde açıklanması ve aydınlatılmasına yönelik iken diğer tür çalışmalar uygulamaya yöneliktir. Uygulamaya yönelik çalışmalar ile ekonomik ve mali bir göstergesi olarak sosyal harcamaların diğer göstergeler ile olan ilişkisi, onları etkileme düzeyleri ölçülmeye çalışılarak çeşitli çıkarımlarda bulunulmuştur. Diğer uygulama çalışmaları ise doğrudan toplumda yaşayan bireylerde karşılığı bulunması nedeniyle bireylerin algılarına, söz konusu harcamalarına bakışa yöneliktir. Bu başlıkta konuyla ilgili yazında yapılan uygulama çalışmalarının bir kısmına yer verilerek bu araştırmayla ilgili farkı ve benzer yönleri tespit edilmeye çalışılmıştır.

Demir (1999) tarafından mükelleflerin vergi karşısındaki davranışlarını belirleyeme yönelik Afyon ilinde yapılan çalışmada, katılımcıların yüksek bir bölümünün kamu harcamalarında savurganlık yapıldığını düşündüklerine ilişkin bulgulara ulaşılmıştır.

Çiçek (2006) tarafından psikolojik ve sosyal yönden yükümlülerin vergiye karşı tutum ve tepkilerine yönelik yapılan çalışmada, İstanbul sınırları içerisinde faaliyet gösteren ve 502 adet vergi yükümlüsünü kapsayan anket çalışması yapılmıştır. Çalışma sonucunda yükümlülerin kamu harcamalarını izlemesi ve vergi - kamu hizmeti bağı hakkındaki düşüncelerinde önemli bir bölümünün (%88,2) kamu harcamalarında savurganlık yapıldığına dair görüş bildirmişlerdir.

Demir (2008) tarafından kamusal harcamaların toplumsal algısına etki eden faktörlere yönelik Ege Bölgesi il merkezlerinde küme örnekleme yöntemi ile ana kütle sınırlandırılarak 640 kişiye anket yapılmıştır. Çalışma sonucunda kamusal harcamaların algılanmasını etkileyen en önemli hususlar olarak kurumsal kalite, yolsuzluk algısı, mali bağlantı bilinç düzeyi, subjektif vergi yükü, denetim, adalet ve eğitim faktörleri olduğuna ulaşılmıştır.

Kurşun ve Rakıcı (2013) tarafından Giresun il merkezinde bulunan hane halkının sağlık durumu, sağlık hizmetlerindeki tercihleri, gelir durumu ve cepten yapılan sağlık harcamalarını tespit etmek amacıyla yapılan çalışmada tabakalı rastgele örnekleme yöntemine dayandırılmış ve toplam 397 hane ile görüşülmüştür. Çalışmada harcama yapanların büyük bir çoğunluğunun (M=232.60) sağlık sisteminden memnun olmayıp, sağlık sistemindeki dönüşümünün aile bütçesine olumlu katkıları olduğunu düşünmediklerine ulaşılmıştır.

Siverekli ve Ertuğrul (2016) tarafından Harran Üniversitesi çalışanlarına yönelik 328 kişiye vergi mükellefleri/yükümlüleri anketi uygulanmıştır. Çalışma sonucunda katılımcıların %58,3'ü kamu harcamalarını savurgan bulduklarını ifade etmişlerdir.

Tandırcioğlu ve Yapıcı (2018) tarafından Dokuz Eylül Üniversitesi İktisadi ve İdari Bilimler Fakültesi'nde öğrenim görmekte olan öğrencilerin kamu harcama algısını analiz etmek amacıyla yapılan çalışmada, 2-4. sınıf öğrencilerini kapsayan 460 katılımcıya anket uygulanmıştır. Çalışmada öğrencilerin kamu harcama düzeyine ait veriler değerlendirildiğinde, genel ortalamanın 2,88 olduğu ve kamu harcama algısının yüksek olmadığına ulaşılmıştır.

Arıman (2020) tarafından öğrencilerin kamu harcaması bilinçlerinin tespit edilmesi ve geliştirilmesine yönelik yapılan çalışmada, ortaokul ve lise öğrencilerinden gönüllü olan 350 öğrenci ile 10-20 aralığında değişen gruplar ile 25-30 dk. aralığında deney yapılmış ve öğrencilere açık uçlu soru yöneltilmiştir. Daha sonra öğrencilerin kamu

harcaması bilinçlerini geliştiren bir deney yapılmıştır. Deney sonrasında öğrencilere açık uçlu soru tekrar yöneltilmiş ve kamu harcaması bilinçleri tespit edilmiştir. Deney öncesinde öğrencilerin kamu harcaması bilinçlerinin çok düşük olduğu, sonrasında öğrencilerin kamu harcaması bilinçlerinin yüksek olduğu ve böylelikle geliştirilebildiği tespit edilmiştir.

Yavuz (2021) tarafından Türkiye’de kamu harcamaları ve vergi yükü hakkındaki kamuoyu algısı üzerine bir incelemeye yönelik yapılan çalışmada, rassal olarak seçilen 48 ilde 18-70 yaş aralığında bulunan 498 deneğe anket uygulanmıştır. Çalışmada eğitim seviyesi ve gelir seviyesi grupları arasında farklılaşmalar gözlemlenmekle birlikte tüm gruplarda vergilerin gereksiz kamu harcamaları için harcandığı algısının mevcut olduğuna ulaşılmıştır.

## **YÖNTEM**

Devletlerin en önemli harcama kalemlerinden olan sosyal harcamalarının GSYH veya toplam kamu harcamaları içindeki payı kadar söz konusu harcamaların toplumun ihtiyaçları ile ne ölçüde örtüşü, toplumun bu ihtiyaçlara karşı bakışı da üzerinde önemle durulması gereken konuların başında gelmektedir. Nitekim kamu harcamalarının en temel gerekçelerinden biri olan kamu ihtiyaçlarının karşılanması, söz konusu harcamaların bireylerin ihtiyaçlarına yönelik yapılmasına bağlıdır. Bireylerin istek ve ihtiyaçları doğrultusunda yapılmayan harcamalar ne kadar büyüklüğe sahip olursa olsun toplum nezdindeki kabul edilebilirliği toplumsal ihtiyaçlara cevap veren daha küçük miktardaki kamu harcamalarından daha az olacaktır. Bu noktada önem arz eden husus sosyal harcamaların büyüklüğünden çok toplumun ihtiyaçlarına ne ölçüde cevap verebildiğidir. Toplumun ihtiyaçlarına cevap vermeyen, onların istek ve arzuları doğrultusunda yapılamayan kamu harcamaları sadece bütçede şişkin bir büyüklük olarak görülen rakamlardan başka bir şey ifade etmeyecektir. Dolayısıyla topluma doğrudan hitap eden ve kısa vadede toplumda karşılığını bulan sosyal harcamaların, toplum nezdindeki algıları büyük bir öneme sahiptir. Bu çalışmada sosyal harcamalarının bireyler nezdindeki algısının öneminden yola çıkarak İBBS Düzey 2 sınıflandırmasına göre TR33 Bölgesinde bulunan Manisa, Afyonkarahisar, Uşak ve Kütahya’da ikamet eden 20 yaş ve üzeri bireylere anket uygulanmış ve sosyal harcama algı durumları bağımsız değişkenlerle araştırılarak değerlendirmelerde bulunulmuştur. Anketlerden elde edilen verilerin analizinde verilerin normal dağılımına uygun olarak

parametrik testlerden Tek Yönlü Varyans Analizi (ANOVA) ve Student T testi (Bağımsız İki Örneklem t – Testi) kullanılmıştır.

### Evren – Örneklem

Araştırmanın ana kütesini TR10 Bölgesinde (Manisa, Afyonkarahisar, Uşak ve Kütahya) ikamet eden 20 yaş ve üzeri bireyler oluşturmaktadır. Ana kütlede seçilmesi gereken örneklem sayısının tespit edilmesi ile ilgili olarak birçok farklı yöntem geliştirilmiştir. Bu yöntemlerden biri de Schumacker ve Lomax (2004) tarafından geliştirilen hesaplama yöntemidir. Bu hesaplama yönteminde örneklem sayısı belirlenirken güvenilir bir analiz için  $p=0,05$  anlamlılık düzeyinde 1,96 kritik değeri kullanmanın yeterli olacağı belirlenmiştir. Geliştirilen bu yöntemde örneklem sayısı belirlenirken aşağıda verilen formülden yararlanılmaktadır (Krejcie ve Morgan, 1970, s. 607, Naing vd., 2006, s. 13).

$$n' = \frac{NZ_{\alpha}^2 P(1 - P)}{d^2(N - 1) + Z^2 P(1 - P)}$$

$n'$  = Düzeltilmiş sonlu ana kütle örnek sayısı

$N$  = Ana kütle sayısı

$Z_{\alpha}$  = Güven derecesine göre Z değeri

$P$  = Ana kütlede  $x$ 'in gözlemlenme oranı

$1-P$  = Ana kütlede  $x$ 'in gözlemlenmeme oranı

$d$  = Örneklem hatası 6.344,605

TÜİK Adrese dayalı Nüfus Kayıt Sistemi (ADNKS) sonuçlarına göre TR33 Bölgesinde 20 yaş ve üzeri yaşayan sayısı 2021 yılı dönem sonu itibarıyla 2.537.842'dir. Bu ana kütle göz önünde bulundurulduğunda  $p=0,05$  anlamlılık düzeyinde 1,96 kritik değeri kullanılarak yapılan hesaplama sonucu örneklem büyüklüğü yukarıdaki formülden yararlanılarak aşağıdaki gibi hesaplanmıştır.

$$n' = \frac{2.537.842 \times 1,96^2 \times (0,5 \times 0,5)}{[0,05^2 \times (2.537.842)] + [1,96^2 \times (0,5 \times 0,5)]}$$

$$n' = \frac{2.437.343}{6.345,5654} = 384,1017$$

$n' \cong 384$

Ankette ulařılacak örneklem büyüklüğü örneklem hesaplama sonuçlarına uygun seçilmesi durumunda yapılan analizin güvenilirliđi yüksek olacaktır. Buradan hareketle alıřmada toplam 617 anket uygulanmıřtır. Ulařılan katılımcılardan elde edilen anketlerden 31 tanesi boş ya da eksik olduđundan ve 24 tanesi güvenilir bulunmadıđından analiz dıřında bırakılması sonucu 562 kiřilik bir örneklem sayısına ulařılmıřtır. Ulařılan örneklem hacmi %95 güven aralıđında güvenilirliđi yüksek olarak belirlenmiřtir. alıřmada kullanılan ölekteki sorular konuyla ilgili yapılmıř yerli ve yabancı alıřmalardan yararlanılarak hazırlanmıřtır.

alıřmada kaynakların kısıtlı olması ve ana kütlelin tamamına ulařmanın mümkün olmaması nedeniyle tesadüfi olmayan örnekleme yöntemlerinden kolayda örnekleme yöntemi seçilerek ana kütleli temsil eden örnek kitle oluşturulmuřtur. Sosyal bilimlerde sıka kullanılan bu yöntem ana kütlelin tamamına ulařmanın zaman kısıtı ve yüksek maliyet gibi nedenlerle deneklerin arařtırmacı tarafından seçildiđi bir yöntemdir. Ölekte yer verilen sorular likert tipi öleđe göre tasarlanmıř olup “kesinlikle katılmıyorum”, “katılmıyorum”, “kararsızım”, “katılıyorum” ve “kesinlikle katılıyorum” halinde beř grupta toplanmıřtır. Uygulanan ölekte 20 yař üzeri farklı meslek, gelir, yař vb. özelliklere sahip bireyler yer almıřtır. Uygulanan ankete ait yař, gelir seviyesi, kamu harcama bilgi kaynađı, meslek, medeni durum, cinsiyet, ikamet ili ve eđitim düzeyi deđiřkenlerine ait demografik bulguların frekans dađılımlarına tablo 1’de yer vermiřtir.

**Tablo 1: Demografik Özellikler**

		n	%
<b>Yař</b>	20-30	59	10,5
	31-40	128	22,8
	41-50	161	28,6
	51+	214	38,1
	<b>Toplam</b>	<b>562</b>	<b>100</b>
<b>Eđitim Düzeyi</b>	İlköđretim	98	17,4
	Orta Öđretim [Lise dahil]	228	40,6
	Üniversite	188	33,5
	Lisansüstü	48	8,5
	<b>Toplam</b>	<b>562</b>	<b>100</b>
<b>Ortalama Gelir</b>	4500 TL'ye kadar	183	32,6
	4501-7000 TL	175	31,1
	7001-10.000 TL	135	24

		10.001 + TL	69	12,3
		<b>Toplam</b>	<b>562</b>	<b>100</b>
<b>Harcama Kaynağı</b>	<b>Bilgi</b>	Gazete, dergi, vb.	87	15,5
		TV	182	32,4
		İnternet	112	19,9
		İş arkadaşları/Çevre	92	16,4
		Saha	89	15,8
		<b>Toplam</b>	<b>562</b>	<b>100</b>
<b>Cinsiyet</b>		Kadın	165	29,4
		Erkek	397	70,6
		<b>Toplam</b>	<b>562</b>	<b>100</b>
<b>Medeni Durum</b>		Evli	444	79
		Bekâr	118	21
		<b>Toplam</b>	<b>562</b>	<b>100</b>
<b>Mesleğiniz</b>		Çalışmıyor	97	17,3
		Bağımsız kendi işinde çalışan	76	13,5
		Ücretli (Özel)	159	28,3
		Ücretli (Kamu)	106	18,9
		Emekli	88	15,7
		Diğer	36	6,4
		<b>Toplam</b>	<b>562</b>	<b>100</b>
<b>İkamet İli</b>		Manisa	259	46,1
		Afyonkarahisar	129	23
		Kütahya	106	18,9
		Uşak	68	12,1
		<b>Toplam</b>	<b>562</b>	<b>100</b>

### Verilerin Analizi

TR33 Bölgesinde ikamet eden bireylerin sosyal harcama algı düzeylerinin ölçüldüğü araştırmada katılımcıların sosyal harcama algı düzeylerine ait bir skora ulaşabilmek için ölçekte yer verilen soruların cevapları 5'li Likert ölçeğine göre, ters soruların cevapları yeniden kodlanarak hesaplanmıştır. Ölçekte yer verilen soruların cevaplarında (5→1) şeklindeki kodlamalarda '5' Kesinlikle Katılıyorum, '1' ise Kesinlikle Katılmıyorum seçeneğini ifade edecek biçimde kodlanmıştır. (1→5) şeklindeki kodlamalarda ise '1' Kesinlikle Katılıyorum, '5' ise Kesinlikle Katılmıyorum seçeneğini ifade edecek biçimde kodlanmıştır. Sosyal harcama algı düzeyinin ölçüldüğü ifadeler katılımcıların verdiği cevaplar yoluyla ölçülen sosyal harcama algı düzeyine tablo 2'de yer verilmiştir.

**Tablo 2: Katılımcıların Sosyal Harcama Algı Düzeyi**

	Minimum	Maksimum	Ortalama
Sosyal Harcama Algı Düzeyi	1.00	5.00	2,9248

Tablo 2’de yer alan değerler göz önünde bulundurulduğunda sosyal harcama algı düzeyini ölçmek amacıyla geliştirilen endeksin sonucuna göre katılımcıların sosyal harcama algı düzeylerine ait skor 2,92 olarak bulunmuştur. Araştırmada yararlanılan ölçeğin 5’li Likert ölçeği olması ve 3 değerinin orta nokta (% 50) olarak kabul edilmesi katılımcıların sosyal harcama algı düzeylerinin ortalamasının altında olduğunu göstermektedir. Buna göre bireylerin sosyal kamu harcamalarına bakışları olumsuz yönde oluşmaktadır.

Çalışmada başvurulacak analiz yöntemlerinin tespiti için verilere normallik testinin uygulanması gerekmektedir. Nitekim normallik testi ile toplanılan verilerin normal bir dağılıma sahip olup olmadıkları tespit edilmekte ve bu sonucu göre testler yapılmaktadır. Çalışmada SPSS 22.0 paket programı ile verilerin normalliğine bakılmıştır. Normallik testi, verilerin çarpıklık (skewness) ve basıklık (kurtosis) değerlerine bakılarak yapılmıştır. Söz konusu değerler verilerin normal dağılım eğrisinde aldıkları konumları görmek bakımından araştırmacılara bilgi sağlamaktadır. Eğride yer alan konumlamaya göre verilerin normal bir dağılım gösterip göstermedikleri kontrol edilmektedir (Yücenur vd., 2011, s.162). Çarpıklık ve basıklık değerlerinin Hair vd. (2013)’e göre  $\pm 1$ , Tabachnick ve Fidell (2013)’e göre  $\pm 1.5$  ve George ve Mallery (2010)’a göre  $\pm 2.0$  aralığında olması serinin normal bir dağılım gösterdiğini belirtmektedir. Tablo 3’de sosyal harcama algı düzeyine ilişkin verilerin çarpıklık (skewness) ve basıklık (kurtosis) değerleri gösterilmektedir.

**Tablo 3: Çarpıklık ve Basıklık Değerleri**

		İstatistik	Standart Hata
sosyalharcama	Skewness	-,994	,103
	Kurtosis	,101	,206

Tablo 3’de yer alan çarpıklık ve basıklık değerleri göz önüne alındığında literatürdeki görüşlere göre sosyal harcama serisi normal bir dağılım göstermektedir. Bu sonuçtan dolayı sosyal harcama verileri ile ilgili analizlerde parametrik testlerden olan t-testi ile ANOVA testinden yararlanılacaktır.



### Güvenilirlik Analizi

Çalışmada katılımcıların görüşlerini belirlemek amacıyla kullanılan ölçek konuyla ilgili daha önceden yapılmış çeşitli çalışmalardan yararlanılarak oluşturulmuştur. Çalışmada kullanılan ölçeğin güvenilirlik ve geçerliliğini test etmek için tüm sorular için güvenilirlik analizine başvurulmuştur. Bu güvenilirlik ve geçerliliğin testinde Cronbach's Alpha katsayısı kullanılmıştır. Ölçeğin Cronbach's Alpha değeri  $0,9 < \alpha$  ise "mükemmel",  $0,8 < \alpha$  ise "iyi",  $0,7 < \alpha$  ise "kabul edilebilir",  $0,6 < \alpha$  ise "tartışmalı",  $0,5 < \alpha$  ise "zayıf" ve  $0,5 > \alpha$  ise "kabul edilemez" değer aralığında yer almaktadır. Buna göre Cronbach's Alpha değeri 0,7 ve üzerinde olduğunda güvenilirliğin sağlanmış olduğu ve ölçekte yer alan ifadelerin birbirleri tutarlılık gösterdikleri kabul edilmektedir. Bu değer 0,7'nin altında çıktığında ise ölçekte yer alan ifadelerin birbirleri ile tutarlılık göstermedikleri ve ölçeğin güvenilir olmadığı kabul edilmektedir (George ve Mallery, 2003, s. 231). Çalışmada kullanılan ölçeğin Cronbach's Alpha değeri Tablo 4'de gösterilmiştir.

**Tablo 4: Güvenilirlik Düzeyi**

Gözlem Sayısı	Cronbach's Alpha	Madde Sayısı
N=562	,858	28

Sosyal harcama algı düzeyini ölçmek amacıyla kullanılan ölçekte yer alan soruların tutarlılığının tespiti için yapılan güvenilirlik analizi neticesinde Cronbach's Alpha katsayısı ,858 olarak bulunmuştur. Bu sonuç kullanılan ölçeğin "iyi" seviyede yer aldığını göstermektedir.

### BULGULAR

Çalışmanın bu başlığında sosyal harcama algı düzeyinin tespiti için kullanılan ölçekte yer alan bağımsız değişkenlerin (cinsiyet, yaş, gelir düzeyi, medeni durum, ikamet, meslek ve eğitim) sosyal harcama boyutunda farklılık gösterip göstermediği test edilecektir.

### Yaş Bağımsız Değişken Analizi

Sosyal harcama boyutunda bireylerin yaşlarına göre farklılık bulunup bulunmadığına yönelik Tek Yönlü Varyans (ANOVA) analizi yapılmış ve 2 hipotez geliştirilmiştir;

$H_0$ = Sosyal harcama boyutunda bireylerin yaşına göre farklılık bulunmaktadır.

$H_1$ = Sosyal harcama boyutunda bireylerin yaşına göre farklılık bulunmamaktadır.

**Tablo 5: Yaşa Göre ANOVA Sonucu**

ANOVA					
sosyalharcama					
	Kareler Toplamı	df	Ortalama Kare	F	Sig.
Gruplar Arası	12,618	3	4,206	4,241	,006
Gruplar İçi	553,380	558	,992		
Toplam	565,998	561			

Tablo 5’de ANOVA testinde sosyal harcama boyutta yaşlar arası anlamlı bir ilişki bulunduğundan ( $F_{(3-558)}=4,241$ ,  $p<.05$ )  $H_0$  hipotezi reddedilir. Sosyal harcama boyutunda bireylerin yaşına göre farklılık bulunmamaktadır şeklinde kurulan  $H_1$  hipotezi ise kabul edilir.

**Tablo 6: Tanımlayıcılar Tablosu**

	N	Ortalama
21-30	59	3,1040
31-40	128	3,1197
41-50	161	2,7359
51 üzeri	214	2,9009
Toplam	562	2,9248

Tablo 6’daki yaş frekans sonuçlarına göre sosyal harcama düzeyi en yüksek yaş aralığı 31-40, ikinci 21-30, üçüncü 51 üzeri iken son sırada 41-50 yer almaktadır. Buna göre bireylerin yaş düzeyleri arttıkça sosyal harcama algı düzeyleri azalmaktadır.

### **Cinsiyet Bağımsız Değişken Analizi**

Cinsiyet bağımsız değişkenine ilişkin Bağımsız örneklem T - testi için 2 hipotez geliştirilmiştir;

$H_0$ = Sosyal harcama boyutunda bireylerin cinsiyetine göre farklılık bulunmamaktadır.

$H_1$ = Sosyal harcama boyutunda bireylerin cinsiyetine göre farklılık bulunmaktadır.

**Tablo 7: Cinsiyete Göre Bağımsız Örneklem T - testi**

Bağımsız Örneklem Testi						
		Levene Varyans Eşitliği Testi		Ortalamaların Eşitliği İçin T Testi		
		F	Sig.	t	df	Sig. (2-tailed)
sosyalharcama	Eşit Varyanslar Varsayılırsa	,067	,796	1,507	560	,132
	Eşit Varyanslar Varsayılmazsa			1,505	305,622	,133

Tablo 9'da Bağımsız örneklem T - testinde sosyal harcama boyutta cinsiyetler arasında anlamlı bir ilişki bulunamadığından ( $t_{560}=1,50$ ,  $p > .05$ )  $H_1$  hipotezi reddedilir. Buna göre  $H_0$  hipotezi kabul edilir.

### Medeni Durum Bağımsız Değişken Analizi

Medeni durum bağımsız değişkenine ilişkin Bağımsız örneklem T - testi için 2 hipotez geliştirilmiştir;

$H_0$ = Sosyal harcama boyutunda bireylerin medeni durumuna göre farklılık bulunmamaktadır.

$H_1$ = Sosyal harcama boyutunda bireylerin medeni durumuna göre farklılık bulunmaktadır.

**Tablo 8: Medeni Duruma Göre Bağımsız Örneklem T – testi**

Bağımsız Örneklem Testi						
		Levene Varyans Eşitliği Testi		Ortalamaların Eşitliği İçin T Testi		
		F	Sig.	t	df	Sig. (2-tailed)
sosyalharcama	Eşit Varyanslar Varsayılırsa	,554	,457	-,327	560	,744
	Eşit Varyanslar			-,318	177,503	,751

	Varsayılmaz a					
--	------------------	--	--	--	--	--

Tablo 8’de Bağımsız örneklem T - testinde sosyal harcama boyutta cinsiyetler arasında anlamlı bir ilişki bulunamadığından ( $t_{560}=-,327$ ,  $p > .05$ )  $H_1$  hipotezi reddedilir. Buna göre  $H_0$  hipotezi kabul edilir.

### Gelir Seviyesi Bağımsız Değişken Analizi

Sosyal harcama boyutunda gelire göre farklılık bulunup bulunmadığına yönelik Tek Yönlü Varyans (ANOVA) analizi yapılmış ve 2 hipotez geliştirilmiştir;

$H_0$ = Sosyal harcama boyutunda bireylerin gelirine göre farklılık bulunmamaktadır.

$H_1$ = Sosyal harcama boyutunda bireylerin gelirine göre farklılık bulunmaktadır.

**Tablo 9: Gelire Göre ANOVA Sonucu**

ANOVA					
sosyalharcama					
	Kareler Toplamı	df	Ortalama Kare	F	Sig.
Gruplar Arası	9,880	3	3,293	3,304	,020
Gruplar İçi	556,118	558	,997		
Toplam	565,998	561			

Tablo 9’da ANOVA testinde sosyal harcama boyutta ortalama gelirler arası anlamlı bir ilişki bulunduğu için ( $F_{(3-58)}=3,29$ ,  $p<.05$ )  $H_0$  hipotezi reddedilir. Sosyal harcama boyutunda bireylerin gelirine göre farklılık bulunmaktadır şeklinde kurulan  $H_1$  hipotezi ise kabul edilir.

**Tablo 10: Tanımlayıcılar Tablosu**

	N	Ortalama
0-4.500	183	2,7551
4.501-7.000	175	3,0074
7001-10.000	135	3,0781
10.001 ve üstü	69	2,8655
Toplam	562	2,9248

Tablo 10'daki gelir frekans sonuçlarına göre sosyal harcama düzeyi en yüksek gelir aralığı 7001-10.000 TL, ikinci 4501-7000 TL, üçüncü 10.001 TL ve üstü iken son sırada 0-4500 TL gelir elde edenler yer almaktadır. Tablodaki ortalamalara bakıldığında genel olarak bireylerin gelir düzeyi arttıkça sosyal harcama algı düzeyleri de artmaktadır.

### Eğitim Bağımsız Değişken Analizi

Sosyal harcama boyutunda eğitim durumuna göre farklılık bulunup bulunmadığına yönelik Tek Yönlü Varyans (ANOVA) analizi yapılmış ve 2 hipotez geliştirilmiştir;

$H_0$ = Sosyal harcama boyutunda bireylerin eğitim durumuna göre farklılık bulunmamaktadır.

$H_1$ = Sosyal harcama boyutunda bireylerin eğitim durumuna göre farklılık bulunmaktadır.

**Tablo 11: Eğitime Göre ANOVA Sonucu**

ANOVA					
sosyalharcama					
	Kareler Toplamı	df	Ortalama Kare	F	Sig.
Gruplar Arası	8,418	3	2,806	2,808	,039
Gruplar İçi	557,579	558	,999		
Toplam	565,998	561			

Tablo 11'de ANOVA testinde sosyal harcama boyutta bireylerin eğitimleri arasında anlamlı bir ilişki bulunduğundan ( $F_{(3-558)}=2,80$ ,  $p<.05$ )  $H_0$  hipotezi reddedilir. sosyal harcama boyutunda bireylerin eğitim durumlarına göre farklılık bulunmaktadır şeklinde kurulan  $H_1$  hipotezi ise kabul edilir.

**Tablo 12: Tanımlayıcılar Tablosu**

	N	Ortalama
ilköğretim	98	2,6753
ortaöğretim	228	2,9797
lisans	188	3,0087
lisansüstü	48	2,8447
Toplam	562	2,9248

Tablo 12'deki eğitim frekans sonuçlarına göre sosyal harcama düzeyi en yüksek eğitim düzeyi lisans, ikinci ortaöğretim, üçüncü lisansüstü iken son sırada ilköğretim yer almaktadır. Tablodaki ortalamalara bakıldığında genel olarak bireylerin eğitim düzeyleri arttıkça sosyal harcama algı düzeyleri de artmaktadır.

### Meslek Bağımsız Değişken Analizi

Sosyal harcama boyutunda mesleğe göre farklılık bulunup bulunmadığına yönelik Tek Yönlü Varyans (ANOVA) analizi yapılmış ve 2 hipotez geliştirilmiştir;

$H_0$ = Sosyal harcama boyutunda bireylerin mesleğine göre farklılık bulunmamaktadır.

$H_1$ = Sosyal harcama boyutunda bireylerin mesleğine göre farklılık bulunmaktadır.

### Tablo 13: Mesleğe Göre ANOVA Sonucu

ANOVA					
sosyalharcama					
	Kareler Toplamı	df	Ortalama Kare	F	Sig.
Gruplar Arası	5,571	5	1,114	1,105	,356
Gruplar İçi	560,427	556	1,008		
Toplam	565,998	561			

Tablo 13'de ANOVA testinde sosyal harcama boyutta meslekler arası anlamlı bir ilişki bulunmadığından ( $F_{(5-556)}=1,11$ ,  $p>.05$ )  $H_1$  hipotezi reddedilir. Buna göre, sosyal harcama boyutunda bireylerin mesleki durumuna göre farklılık bulunmamaktadır şeklinde kurulan  $H_0$  hipotezi kabul edilir. ANOVA testi sonucunda meslekler arası anlamlı bir fark çıkmadığından dolayı grup ortalamalarına göre farklılıklara bakılmamaktadır.

### Harcamalar ile İlgili Bilgi Kaynak Bağımsız Değişken Analizi

Sosyal harcama boyutunda harcama ile ilgili bilginin kaynağına göre farklılık bulunup bulunmadığına yönelik Tek Yönlü Varyans (ANOVA) analizi yapılmış ve 2 hipotez geliştirilmiştir;

$H_0$ = Sosyal harcama boyutunda bireylerin harcama ile ilgili bilginin kaynağına göre farklılık bulunmamaktadır.

$H_1$ = Sosyal harcama boyutunda bireylerin harcama ile ilgili bilginin kaynağına göre farklılık bulunmaktadır.

**Tablo 14: Harcama İle İlgili Bilginin Kaynağına Göre ANOVA Sonucu**

ANOVA					
sosyalharcama					
	Kareler Toplamı	df	Ortalama Kare	F	Sig.
Gruplar Arası	10,280	4	2,570	2,576	,037
Gruplar İçi	555,717	557	,998		
Toplam	565,998	561			

Tablo 14'de ANOVA testinde sosyal harcama boyutta harcama ile ilgili bilginin kaynaklar arası anlamlı bir ilişki bulunduğundan ( $F_{(4-557)}=2,57$ ,  $p<.05$ )  $H_0$  hipotezi reddedilir. Sosyal harcama boyutunda bireylerin harcama ile ilgili bilginin kaynağına göre farklılık bulunmaktadır şeklinde kurulan  $H_1$  hipotezi kabul edilir.

**Tablo 15: Tanımlayıcılar Tablosu**

	N	Ortalama
Gazete dergi vb.	87	3,1994
TV	182	2,9622
İnternet	112	2,7867
İş arkadaşları/Çevre	92	2,8565
Saha	89	2,8242
Toplam	562	2,9248

Tablo 15'teki harcama ile ilgili bilgi kaynağı frekans sonuçlarına göre sosyal harcama düzeyi en yüksek bilgi kaynağı Gazete dergi vb., ikinci TV, üçüncü İş arkadaşları/Çevre, dördüncü Saha iken son sırada İnternet yer almaktadır. Buna göre sosyal harcama algısı en yüksek kesim sosyal harcamalara ilişkin bilgileri gazete dergi vb. den alanlar iken en düşük kesim bu bilgileri internetten alanlardan oluşmaktadır.

## İkamet Bağımsız Değişken Analizi

Sosyal harcama boyutunda ikamet durumuna göre farklılık bulunup bulunmadığına yönelik Tek Yönlü Varyans (ANOVA) analizi yapılmış ve 2 hipotez geliştirilmiştir;

$H_0$ = sosyal harcama boyutunda bireylerin ikamet durumuna göre farklılık bulunmamaktadır.

$H_1$ = sosyal harcama boyutunda bireylerin ikamet durumuna göre farklılık bulunmaktadır.

**Tablo 16: ikamete Göre ANOVA Sonucu**

ANOVA					
sosyalharcama					
	Kareler Toplamı	df	Ortalama Kare	F	Sig.
Gruplar Arası	9,554	3	3,185	3,194	,023
Gruplar İçi	556,444	558	,997		
Toplam	565,998	561			

Tablo 16'da ANOVA testinde sosyal harcama boyutta ikamet illeri arası anlamlı bir ilişki bulunduğundan ( $F_{(3-558)}=3,18$ ,  $p<.05$ )  $H_0$  hipotezi reddedilir. Sosyal harcama boyutunda bireylerin ikametlerine göre farklılık bulunmaktadır şeklinde kurulan  $H_1$  hipotezi kabul edilir.

**Tablo 17: Tanımlayıcılar Tablosu**

	N	Ortalama
Kütahya	106	3,0488
Afyonkarahisar	129	3,0933
Manisa	259	2,7973
Uşak	68	2,8974
Toplam	562	2,9248

Tablo 17'deki bireylerin ikamet illeri ile ilgili frekans sonuçlarına göre sosyal harcama düzeyi en yüksek il Afyonkarahisar'dır. Bunu sırası ile Kütahya, Uşak ve Manisa izlemektedir.

## SONUÇ

Kamu harcamalarının en temel gerekçelerinden biri olan kamu ihtiyaçlarının karşılanması, söz konusu harcamaların bireylerin ihtiyaçlarına ne ölçüde cevap



verebildiği ile doğrudan ilişkilidir. Öyle ki bu durum, sosyal harcamalar gibi topluma doğrudan hitap eden ve toplumda hemen karşılık bulabilen harcamalar için daha fazla bir önem kazanmaktadır. Yani toplumda yaşayan bireylerin, devletin yapmış olduğu harcamalara bakışı ve bu harcamalar hakkındaki görüşü büyük bir öneme sahiptir. Bu önem hem toplumdaki sosyal refahı hem devletlerin harcama politikasını hem de bu harcamaların etkin ve verimli bir sonuç verip vermediği hakkında bilgiler içermektedir. Bu kapsamda çalışmada Türkiye’de yapılan eğitim, sağlık ve sosyal koruma harcamalarını kapsayan sosyal harcamaların bireyler nezdindeki algıları ölçülmüştür.

Çalışmada TR33 Bölgesinde ikamet eden bireylerin sosyal harcama boyutu ölçülmüştür. Bu kapsamda 20 yaş üzeri 562 bireye 36 (8 demografik + 28 ölçek soru) soruluk bir anket uygulanmıştır. Anketin güvenilirliğini test etmek amacıyla yapılan analizde uygulanan ölçek güvenilir olarak tespit edilmiştir. Ankete katılan bireylerin sosyal harcama algı düzeyleri 2,92 olarak bulunmuştur. Araştırma anketinde kullanılan ölçeğin 5’li Likert ölçeği olması ve 3 değeri orta nokta (% 50) olarak kabul edilmesi dikkate alındığında ankete katılan bireylerin sosyal harcama algı düzeyleri ortanın biraz altı çıkmıştır. Bu durum, bireylerin devlet tarafından yapılmış sosyal harcamalara bakışının orta altı bir seyir izlediğini göstermektedir. TR33 Bölgesinde ikamet eden bireylerin oluşturduğu örnek kütlemizde gruplar arası fark testleri yapılmıştır. Cinsiyet, medeni durum ve mesleklere dayalı yapılan gruplar arası fark analizlerinde ise istatistiksel olarak anlamlı bir ilişkiye ulaşılamamıştır. Yaşa göre yapılan analiz sonucunda yaş arttıkça sosyal harcama algısının azaldığı; ortalama gelire göre yapılan analiz sonucunda gelir düzeyi arttıkça sosyal harcama algısının arttığı; eğitim düzeylerine göre yapılan analiz sonucunda genel itibariyle bireylerin eğitimi arttıkça sosyal harcama algı düzeylerinin arttığı; harcama ile ilgili bilgi kaynaklarına göre yapılan analiz sonucunda sosyal harcama algı düzeyi en yüksek grup gazete, dergi vb. iken en düşük grubun internet olduğu; ikamet ile ilgili yapılan analiz sonucunda ise sosyal harcama algı düzeyi en yüksek ilin Afyonkarahisar, sonrasında Kütahya, Uşak ve Manisa olduğu görülmektedir.

Bu çalışmadan elde edilen sonuçlar, literatürde yapılan çalışma sonuçlarıyla genel olarak örtüşmekte veya paralellik göstermektedir. Buna göre literatürde yer verilen çalışmaların çoğunda kamu harcamalarına bakışın olumsuz olduğu, devletin kamu harcamalarında savurganlık yaptığı gibi sonuçlara ulaşılmıştır. Bu çalışmada da sosyal harcama algı düzeyinin ortalamanın altında kalması bireylerin sosyal harcama

algılarının olumlu olmadığı sonucunu vermesi literatürdeki hakim anlayışa benzer olduğunu ortaya koymaktadır. Bu durum, devletin sosyal harcama yaparken toplumdaki bireylerin istek, ihtiyaç ve arzularını daha fazla dikkate alması, toplumdaki dezavantajlı kesimlere hitap etmesi ve sosyal harcamaların dağılımını eşitlik ve adalet ekseninde şekillendirmesi gerektiğini göstermektedir. Bu doğrultuda toplumda sosyal hizmetlere ihtiyaç duyan bireylerin etkin ve doğru bir şekilde tespit edilerek yine etkin verimli bir sosyal harcama plan ve programlarının devreye alınması, var olanların ise yeniden gözden geçirilerek bireylerdeki sosyal harcama algısının pozitif yönde geliştirilmesi gerekmektedir. Bu kapsamda;

- Sosyal yardıma ihtiyaç duyulan bireylerin doğru bir şekilde tespitini sağlayacak yapısal düzenlemeler yapılması
- Sosyal harcamaların en doğru ve etkin bir şekilde kullanımının sağlanması
- Eğitim harcamalarının bireysel ve toplumsal eğitim düzeyini arttıracak ve kaliteyi daha fazla geliştirilecek şekilde günün teknolojik imkanlarından da yararlanılacak alanlara yoğunlaşması
- Sağlık harcamalarının bireylerin ve toplumun uzun vadede sağlığını koruyacak, birçok hastalığın oluşmasını önleyici ve bireyleri bilgilendirici şekilde kullanılması
- Sosyal koruma harcamalarının toplumdaki dezavantajlı grupların artmasını engelleyici şekilde verimli bir planlamasının yapılması
- Sosyal harcamaların toplumdaki bireylerin bu harcamalara ihtiyacının en az düzeyde olmasını sağlayacak şekilde birçok kurumla koordineli bir şekilde yapılması ve bunun sonuçlarının sürekli olarak analizinin yapılması

Toplumdaki sosyal harcama algısının pozitif yönde gelişmesine ve söz konusu harcamaların etkin ve verimli bir şekilde yapılmasına katkı sunacaktır.

## **KAYNAKÇA**

Akın, C. S. (2007). Sağlık Ve Sağlık Harcamalarının Ekonomik Büyüme Üzerine Etkisi: Türkiye'de Sağlık Sektörü Ve Harcamaları. *Yüksek Lisans Tezi*. Adana: Çukurova Üniversitesi Sosyal Bilimler Enstitüsü.

- Arıman, Y. (2020). Ortaokul ve Lise Öğrencilerinin Kamu Harcaması Bilinçlerinin Tespitine ve Geliştirilmesine Yönelik Bir Deney. *Eskişehir Osmangazi Üniversitesi İİBF Dergisi*. 15/3. 925– 938.
- Aytaç, D. (2004). Türkiye'de Konsolide Bütçe Harcamalarının Gelişimi: Avrupa Birliği Ülkeleri ile Bir Karşılaştırma. *Yüksek Lisans Tezi*, Ankara: Ankara Üniversitesi Sosyal Bilimler Enstitüsü.
- Barrientos, A. (2010). Social Protection and Poverty, Poverty Reduction and Policy Regimes Thematic Paper, Social Policy, and Development — Paper No. 42, United Nations Research Institute for Social Development.
- Bulutoğlu, K. (2004). Kamu Ekonomisine Giriş, Demokraside Devletin Ekonomik Bir Kuramı. İstanbul: Batı Türkel Yayıncılık.
- Caymaz, N. (2016). Türkiye'de Kamu Harcamalarının Ekonomik Sınıflandırmaya Göre İncelenmesi. *Yüksek Lisans Tezi*, Aydın: Adnan Menderes Üniversitesi Sosyal Bilimler Enstitüsü.
- Celepçioğlu, M. E. (2011). Kamu Harcamalarının Ekonomik Büyüme Üzerine Etkisi: Türkiye Örneği. *Yüksek Lisans Tezi*. Balıkesir: Balıkesir Üniversitesi Sosyal Bilimler Enstitüsü.
- Çiçek, H. (2006). Psikolojik Ve Sosyal Yönden Yükümlülerin Vergiye Karşı Tutum Ve Tepkileri. *Doktora Tezi*. İstanbul: İstanbul Üniversitesi Sosyal Bilimler Enstitüsü.
- Demir, İ. C. (1999). Mükelleflerin Vergi Karşısındaki Davranışları: Afyon İli Anket Çalışması. *Yüksek Lisans Tezi*: Afyon: Afyon Kocatepe Üniversitesi Sosyal Bilimler Enstitüsü.
- Demir, İ. C. (2009). Kamusal Harcamaların Toplumsal Algısı: Ampirik Bir Araştırma. *Maliye Dergisi*, Sayı 157. 210-226.
- Gebregziabher, F. & Niño-Zarazúa, M. (2014). Social Spending And Aggregate Welfare In Developing And Transition Economies, Wider Working Paper, No. 2014/082, ISBN 978-92-9230-803-2, The United Nations University World Institute for Development Economics Research (UNU-WIDER), Helsinki.
- George, D. & Mallery, M. (2010). SPSS For Windows Step By Step: A Simple Guide And Reference, 17.0 update (10a ed.) Boston: Pearson, 1-158.

- George, D. & Mallery, P. (2003), *Spss For Windows Step By Step: A Simple Guide And Reference*. 14.0 update, (7th ed.), Allyn & Bacon, Boston, USA, 1-61.
- Göv, A., Orhan, E. B., Köstekçi, A. (2019). Sağlık Harcamaları ile Ekonomik Büyüme ve İnsani Gelişme Endeksi İlişkisi: OECD Ülkeleri İçin Ekonometrik Bir Analiz. *Journal of Academic Value Studies*, 5/5. 781-790.
- Hair, J. F., Black, W. C., Babin, B. J., Anderson, R. E. & Tatham, R. L. (2013). *Multivariate Data Analysis: Pearson Education Limited*, 1-287.
- Kar, M., & Taban, S. (2003). Kamu Harcama Çeşitlerinin Ekonomik Büyüme Üzerine Etkileri. *Ankara Üniversitesi SBF Dergisi*, 58-3, 153-154.
- Karaca, C. (2021). *Kamu Maliyesi*, Bursa: Ekin Yayınevi.
- Kayalidere, G., & Şahin, H. (2014). Sosyal Devlet Anlayışı Çerçevesinde Türkiye'de Sosyal Koruma Harcamalarının Gelişimi ve Yoksulluk. *Siyaset, Ekonomi ve Yönetim Araştırmaları Dergisi*. Yıl:2, Cilt:2, Sayı:2. 57-75.
- Koç, Ö. E. (2019). Sosyal Devlet ve Sosyal Bütçe Perspektifinden Türkiye'de Sosyal Harcamalar. Koç, N. (Ed.), *Güncel Sosyal ve Mali Sorunlara Yönelik Seçme Yazılar İçinde*, Ankara: Siyasal Kitabevi.
- Krejcie, R. V. ve Morgan, D. W. (1970), Determining Sample Size For Research Activities. *Educational And Psychological Measurement*, 30(3), 607-610.
- Kurşun, A., & Rakıcı, C. (2013). Giresun İlinde Sağlık Ve Sağlık Harcamalarının Sosyal Refah Yönünden Değerlendirilmesi. 7. Ulusal Sağlık ve Hastane İdaresi Kongresi, Bildiri Tam Metin Kitabı (s. 22-119). Konya.
- Naing, L., Winn, T. & Rusli, B. (2006). Practical Issues In Calculating The Sample Size For Prevalence Studies. *Archives of orofacial Sciences*, 1(1), 9-14.
- Olgun, Ş. (2005). Türkiye'de 1980 Sonrası Sağlık Politikaları. *Yüksek Lisans Tezi*. Ankara: Ankara Hacı Bayram Veli Üniversitesi Türkiye ve Ortadoğu Amme İdaresi Enstitüsü.
- Özdemir, S. (2006). Başlangıcından Günümüze Refah Devletlerinde Sosyal Harcamaların Analizi. Sosyal Siyaset Konferansları, (Prof. Dr. Nevzat Yalçıntaş'a Armağan Özel Sayısı), Sayı: 50, D.Ü. İktisat Fakültesi Yayını.

- Paliova, I., McNown, R. & Nülle, G. (2019). Multiple Dimensions of Human Development Index and Public Social Spending for Sustainable Development. International Monetary Fund. 2019: 204.
- Sandalcı, İ. (2022). Sosyal Harcamalar ile Vergi Gelirleri Arasındaki İlişki: Ardl Sınır Testi İle Eşbütünleşme Analizi. *Vergi Raporu*. 269, (120-147).
- Sandalcı, U., Sandalcı, İ. & Saygın, Ö. (2018). Türkiye’de Sosyal Harcamaların Sosyal Refah Üzerindeki Etkisinin Belirlenmesine Yönelik Bir Araştırma, Edit: Ali Apalı ve Yılmaz Seçgin, İçinde: Geleceğin Dünyasında Bilimsel Ve Mesleki Çalışmalar Sosyal Ve Beşeri Bilimler, Bursa: Ekin Basım Yayın Dağıtım.
- Siverekli, E. & Ertuğrul, H. G. (2016). Misafirlikten Diasporaya Doğru: Suriyeli Sığınmacıların Vergi Algısı Üzerindeki Etkisine Yönelik Bir İnceleme. *Yönetim Bilimleri Dergisi*. 14(27). 491-518.
- Schumacker, R. E. & Lomax, R. G. (2004), A Beginner's Guide To Structural Equation Modeling, (3rd ed.), Psychology Press.
- Tabachnick, B.G. & Fidell, L.S. (2013), Using Multivariate Statistics (sixth ed.) Pearson, Boston.
- Tandırcioğlu, H. & Yapıcı, F. (2018). Dokuz Eylül Üniversitesi İktisadi Ve İdari Bilimler Fakültesi Öğrencilerinin Kamu Harcama Algısı: Ampirik Bir Analiz. *Dokuz Eylül Üniversitesi İktisadi ve İdari Bilimler Fakültesi Dergisi*. Cilt:33, Sayı:1. 261-292
- Yavuz, İ. S. (2021). Türkiye’de Kamu Harcamaları ve Vergi Yükü Hakkındaki Kamuoyu Algısı Üzerine Bir İnceleme. *Vergi Sorunları Dergisi*. Sayı: 394.76-100.
- Yücenur, G. N., Demirel, N. Ç., Ceylan, C. & Demirel, T. (2011). Hizmet Değerinin Müşterilerin Davranışsal Niyetleri Üzerindeki Etkisinin Yapısal Eşitlik Modeli İle Ölçülmesi. *Doğuş Üniversitesi Dergisi*, 12 (1), 156-168.