
	Osmaniye Korkut Ata Üniversitesi Fen Edebiyat Fakültesi Dergisi Cilt 4, Sayı 1, 2022	Osmaniye Korkut Ata University Journal of Faculty of Arts and Sciences, Volume 4, Issue 1, 2022	
	Osmaniye Korkut Ata Üniversitesi Fen Edebiyat Fakültesi Dergisi	Osmaniye Korkut Ata University Journal of Faculty of Arts and Sciences	

Osmaniye Şehrinin Nüfus Özellikleri

Şule DEMİR ^{1*}, Prof. Dr. Mehmet Akif CEYLAN ²

¹ Marmara Üniversitesi SBE Coğrafya Anabilim Dalı Doktora Öğrencisi, İstanbul, Türkiye

² Marmara Üniversitesi Fen –Edebiyat Fakültesi Öğretim Üyesi İstanbul, Türkiye

* Sorumlu Yazar/Corresponding Autor, suledemir@osmaniye.edu.tr, ORCID ID 0000-0002-9247-446X

DOI: <http://doi.org/10.54990/okufed.1129464>

To cite: Demir, S & Ceylan M. A. (2022). Osmaniye Şehrinin Nüfus Özellikleri. *Osmaniye Korkut Ata Üniversitesi Fen Edebiyat Fakültesi Dergisi*, 4 (1), 26-59 . DOI: <http://doi.org/10.54990/okufed.1129464>

Araştırma Makalesi	Özet
<p>Geliş tarihi: 11.06.2022 Kabul tarihi: 27.06.2022 Online Yayınlanma: 30.06.2022</p>	<p>Şehirlerin coğrafi niteliklerinin belirlenmesi ve yerleşmelerin sınıflandırmasında belli bir kategoriye dâhil edilmesi için gerekli olan hususlardan biri de nüfus özellikleridir. Nüfus özellikleri, şehrin kuruluş ve gelişim sürecinde demografik değişimin ve gelişimin, sosyal, kültürel ve ekonomik bakımdan olduğu kadar şehrin alan bakımından gelişiminin izahı için de önemli bir ölçüt oluşturur. Şehrin sahip olduğu doğal çevre özellikleri ve beşeri kaynakların bilinmesi, kalkınma ve planlama gibi hususlarla birlikte bölgesel gelişim dinamiklerinin kestirimi için de üzerinde durulması gereken bir husustur. Nüfus bilgisi demek; doğal çevre ile etkileşime giren beşer (insan) varlığının belli bir alandaki toplam miktarı ve bu miktarın yaş, cinsiyet, eğitim durumu, göç gibi hususlarının bilinmesidir. Aynı zamanda nüfus; bölgesel stratejilerin, bölge ekonomisinin, beslenme, barınma, sosyal ve kültürel faaliyetlerin organizasyonu gibi hassas konuların birbirine tesiri ile şekillenen dinamik bir olgudur. Bu çalışmada Osmaniye şehrinin nüfus özellikleri TÜİK istatistiklerinden elde edilen sayısal verilerden yararlanılarak incelenmiştir. Söz konusu veriler tablolar haline getirilmiş, grafikler ve Arcgis yazılımının ArcMap ara yüzü 10.5 sürümü aracılığıyla haritalandırılarak nispeten detaylı şekilde yorumlanmıştır. Şehrin coğrafi konumu, ulaşım özellikleri, yerel (topografik vb.) şartlar, iklim, sosyal, ekonomik ve çevre yerleşmelerle olan sıkı kültürel ilişkiler, nüfus özelliklerinde belirleyici hususlar olarak öne çıktığı ayırt edilmiştir. Ayrıca 1996 yılında idari bakımdan il statüsüne yükseltilmesi Osmaniye şehrinin nüfus bakımından gelişiminde önemli bir rol oynadığı belirlenmiştir.</p>
<p>Anahtar kelimeler: Osmaniye Şehri, Nüfus, Nüfus Artışı, Nüfus Özellikleri.</p>	
<p>Population Features Of The City Of Osmaniye</p>	
Research Article	Abstract
<p>Received: 11.06.2022 Accepted: 27.06.2022 Published online: 30.06.2022</p>	<p>Population characteristics are one of the factors necessary to determine the geographical characteristics of cities and to include them in a certain category within the settlement classification. Population characteristics constitute an important criterion for the explanation of the demographic change and development of the city in the establishment and development process, social, cultural and economic as well as the development of the city in terms of area. Knowing the natural environmental characteristics and human resources of the city is an issue that needs to be emphasized for the estimation of regional development dynamics along with issues such as development and planning.</p>

Information on population means knowing the total amount of human beings interacting with the natural environment in a certain area and the aspects of this amount such as age, gender, education level, and migration. By the same token, the population is a dynamic phenomenon shaped by the interaction of sensitive issues such as regional strategies, regional economy, nutrition, shelter, and organization of social and cultural activities. In this study, the population characteristics of the city of Osmaniye were examined by using the numerical data obtained from TUIK Statistics. The data in question were interpreted by mapping the preparation of tables and graphics through the ArcMap interface version 10.5 of Arcgis software. The population of the city, its geographical location, transportation features, local (topographic) conditions, climatic, social, economic and close cultural relations with the surrounding settlements stand out as the determining factors in the population characteristics.

Keywords: Osmaniye City, Population, Population Growth, Population Characteristics.

1. Giriş

Nüfus, coğrafya biliminin en önemli araştırma alanlarının başında gelir. Nüfus coğrafyası; nüfusun artışı, azalışı, değişimi, hareketi, niteliği, dağılışı, yoğunluğu gibi farklı konuları inceler. Demografi (nüfusbilim) de nüfus konularını çok farklı boyutlarıyla ele alan bir bilim dalını oluşturur. Arapça’da “nefs” kökünden gelen kelimenin çoğulu “nüfus” olup Türkçe’de kişi, yığın, kitle karşılığı kullanılır. Kavram olarak nüfus, Coğrafya Terimleri Sözlüğü’nde belirli bir nüfus sayımı gününde bir ülkede ya da belirli bir bölgede bulunan insanların sayısı olarak tanımlanır (İzbirak, 1986, s. 249). Güncel Türkçe Sözlük’te, bir ülkede, bir bölgede, bir evde belirli bir anda yaşayanların oluşturduğu toplam sayı, popülasyon şeklinde açıklanır (<https://sozluk.gov.tr/>). Kısaca ifade etmek gerekirse nüfus, herhangi bir birim alandaki insanlardır.

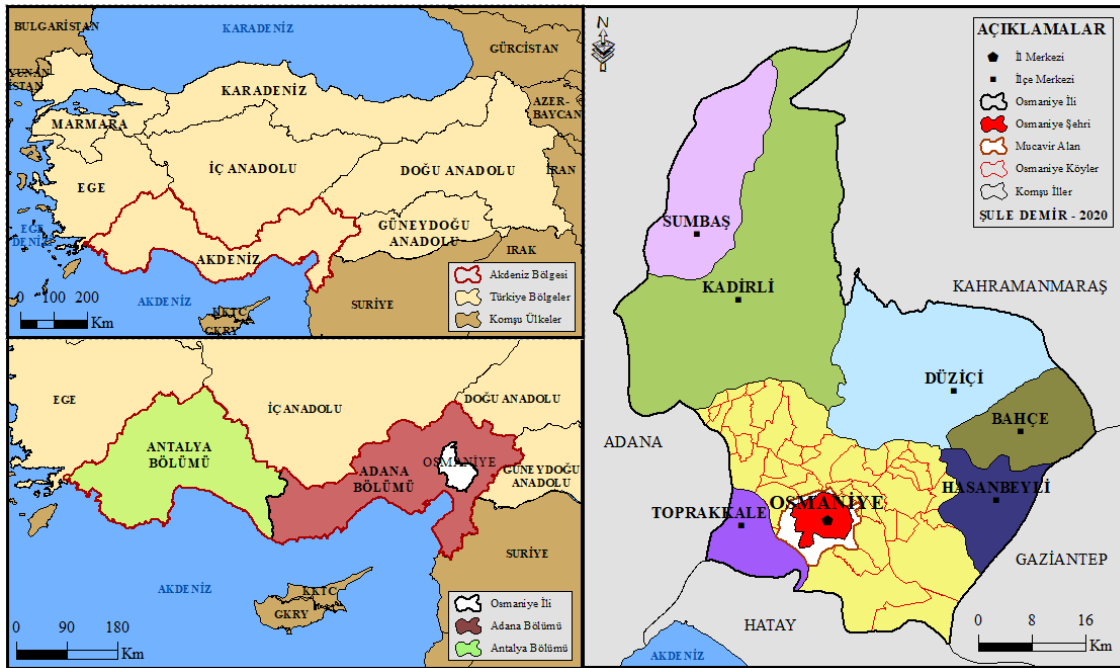
Günümüzde nüfusla ilgili çok sayıda kavram kullanılır. Kır nüfusu, şehir nüfusu, tarım nüfusu, gecekondu nüfusu, nüfus patlaması, nüfus planlaması, nüfus sayımı, nüfus dağılışı, nüfus yoğunluğu bu alt kavramlardan bazılarıdır. Nüfusun dağılışı ve yoğunluğunu etkileyen faktörlerin başında tabii çevre şartları gelir. İklim, rölyef, toprak, tabii bitki örtüsü, hidrografya şartları ve yeraltı kaynakları bunlar arasında belirtilebilir (Tanoğlu, 1969, s. 29). Ayrıca ulaşım, tarım, sanayi, madencilik, ticaret, turizm gibi beşerî coğrafya özelliklerinin de önemli etkileri olmaktadır.

Gelinen nokta itibariyle Türkiye’de nüfus çalışmaları önemli bir düzeye ulaşmıştır. Nüfusla ilgili farklı konular, coğrafya biliminin dışında demografi, sosyoloji, antropoloji, tarih, siyasal bilimler, iktisat, istatistik vb. birçok bilim dalı tarafından incelenir. Coğrafya alanında yüksek lisans ve doktora tezi dışında makale ve bildiri türünde çeşitli akademik çalışmalar yapılır. Bu makalenin esasını da teşkil ettiği üzere şehir ve ülkeler coğrafyası çalışmalarında da bir bölüm olarak nüfus konularına yer verilir.

Bu makalede nüfus çalışmasına konu olan Osmaniye, Türkiye’nin güney kesiminde, Akdeniz Bölgesi’nin Adana Bölümü’nde, aynı adı taşıyan ilin idari bakımdan merkezi durumunda olan önemli bir şehirdir (Harita 1). Şehrin yerleşim sahası, kuzeyde Merkez ilçeye bağlı Nohuttepe ve Cevdetiye, doğuda Çardak, güneyde Karacalar ve Dereobası, batıdan Akyar köyleri ile Toprakkale ilçesine bağlı idari birimler tarafından çevrelenir. Köy yerleşmeleri aynı zamanda Osmaniye şehrinin mücavir alanını da çevrelediğinden şehrin gelişme alanlarının bu yerleşmeler doğrultusunda gelişmekte olduğu belirtilebilir.

Hacı Osman adıyla bir kır yerleşmesi olarak yaklaşık 15-16. yüzyılda kurulan, 19. yüzyılda idari ve ticari bir merkez olarak gelişmeye başlayan şehir (Karaboran, 1996, s. 22; Kurt, 2007, s. 478), Ceyhan Nehri'nin orta çığırında güneyden aldığı Karaçay ve diğer küçük derelerin Amanos (Nur) Dağları'nın kuzeybatı yamaçlarından kopardığı alüvyon malzemeler ile Osmaniye Ovası'nın kenarında oluşturduğu oldukça geniş alüvyal yelpaze üzerinde yer almaktadır. Deniz seviyesinden 100-200 m yükselti kademesinde bulunan şehir, Cumhuriyet döneminde kuzey, batı ve doğu yönünde gelişme göstermiş ve günümüzde morfolojik bakımdan tam simetrik olmayan daire görünümü kazanmıştır. Şehrin batısında Uzun Sırt, Delihalil T. (450 m) ve Bahadır T. (301 m), kuzeyinde Nohut T. (105 m), kuzeydoğusunda Ziyaret T. (701 m) ve doğusunda farklı yükseltilerde tepeler (Düldül T. 2400 m) bulunur. Amanos dağlık kütesinin şehrin 25 km güneyinde en yüksek ve engebeli zirvesi olan Daz Tepe (2140 m) yer alır. Osmaniye'nin güneyinde yer yer doğu-batı ve güneybatı-kuzeydoğu doğrultusunda uzanan Amanos Dağları, su kaynakları, yapı ve yakacak malzemesinin temini, barınma ve beslenme, turizm, yaylacılık vb. faaliyetler bakımından önemli bir potansiyele sahip olup şehrin kuruluşu ve gelişmesinde önemli bir rol oynamıştır.

Osmaniye şehrinin yayılış sahası hidrografik bakımdan güneyindeki yüksek rölyefin sularını drene eden Karaçay'ın orta çığırındaki nispeten geniş düzlük alanda yer almakta ve havzanın suları Ceyhan Nehri vasıtasıyla Akdeniz'e boşaltılmaktadır. Bu düzlük saha, üzerinde bulunan yerleşmeye atfen Osmaniye Ovası olarak adlandırılır. Ayrıca ovanın gelişiminde Karaçay'ın yanı sıra Hamuse ve Yarpuz çayları, Gök Dere ve diğer akarsuların da rolleri olmuştur. Adı geçen akarsular tarafından yüksek sahalardan taşınan eski ve genç alüvyon malzemelerle meydana gelen Osmaniye Ovası, şehrin ve çevresindeki kır yerleşmelerinin kuruluşu, gelişmesi, nüfuslanması ve fonksiyonların çeşitlenmesinde temel faktörlerin başında gelmektedir.



Harita 1. Osmaniye Şehrinin Lokasyon Haritası.

Gerçekten ova sahası, verimli tarım toprakları, su kaynakları, konumu ve önemli ulaşım güzergâhı üzerinde bulunması nedeniyle tarım, ulaşım, ticaret, pazarlama fonksiyonlarının gelişmesinde önemli bir ekonomik potansiyeli teşkil etmektedir. Şehrin ve yakın çevresinde nüfus artışı nispetinde bu alanların yerleşime açıldığı ve verimli tarım topraklarının şehrin genişleme

alanında kaldığı görülür. Nitekim bu durumun şehrin ve yakın çevresindeki arazi kullanımının değişimine de yansdığı ayırt edilir. Diğer yandan Osmaniye'nin konumu değerlendirildiğinde, Akdeniz kıyısına ve limanlara yakınlığı, Mersin, Adana, Gaziantep, Antakya, Kahramanmaraş ve Şanlıurfa illeri ve şehirleri gibi büyük nüfus ve ekonomik bölgelerin arasında bulunması, şehrin gelişimini olumlu yönde etkilemektedir.

Osmaniye şehri çevresinde Akdeniz iklim özelliklerinin görülmesi, çeşitli ekonomik fonksiyonların gelişmesi, barınma ve beslenme imkânları bakımından cazip kılmaktadır. Keza verimli Yukarı Çukurova toprakları, Amanos Dağları'nın bol su kaynakları ve zengin bitki çeşitliliği, tarihi çağlardan bugüne artan jeopolitik ve stratejik fırsatlar şehrin gelişmesini olumlu etkilemektedir. Aynı şekilde 20. yy'dan itibaren hizmet vermeye başlayan demiryolu ile şehirler ve ülkelerarası işlek karayollarının varlığı şehri ve çevresini beşeri ve iktisadi açıdan cazip hale getirmektedir.

Zengin tarım potansiyelinin yanı sıra 1996 yılında idari bakımdan il merkezi statüsü kazanan şehrin ekonomisinde hizmetler ve sanayi faaliyetleri de oldukça önem taşımaktadır. Osmaniye şehrinin geleneksel sanayisi olan pamuk çırçır fabrikaları günümüzde yerini metal, metalürji, iplik, giyim, tekstil fabrikaları, zeytinyağı, un, yem, fındık işleme tesisleri, küspe ve mısır yağı fabrikalarına bırakmıştır. Şehrin batısında 1994 yılından günümüze kadar beş etapta genişleyen Osmaniye Organize Sanayi Bölgesi, toplamda 699 ha alanda faaliyetler gösteren işletmeler karma bir yapıya sahip olup önemli miktarda nüfusa istihdam imkânı sağlamaktadır.

Yukarıda kısaca değinilen coğrafi şartlara ve ekonomik fonksiyonlara ilaveten turizm fonksiyonuna da değinmek gerekir. Osmaniye şehri ve çevresi turistik çekicilikler açısından önemli potansiyele sahip bulunur. Bu bağlamda tarihi kaleler, barajlar, ören yerleri, höyükler, yaylalar kısaca doğal ve kültürel miras değerleri ile turizm bakımından birçok doğal ve beşeri çekicilikler vardır. Nitekim Karatepe–Arslantaş Açık hava Müzesi, Karatepe kilimleri, Kastabala–Hierapolis, Bodrum Kalesi, Toprakkale, Harun Reşit Kalesi, Zorkun, Cebel-Yarpuz, Mitisin Yaylaları ve Çona Kanyonu başlıca örnekler arasında belirtilebilir. Fakat birçok zengin turistik kaynaklara ve yüksek potansiyele rağmen turizm, başta konaklama, organizasyon ve kurumsallaşma yetersizlikleri nedeniyle sektörel bağlamda henüz önemli bir seviyeye ulaştığını söylemek mümkün değildir.

Osmaniye yakın dönemde idari açıdan il merkezi statüsünü kazanmasıyla birlikte tarım, sanayi, ticaret vb. fonksiyonlarla Türkiye'de öne çıkan şehirler arasına girmeyi başarmıştır. Böylelikle şehrin son 25-30 yılda yerleşme alanı bakımından geliştiği ve önemli ölçüde nüfus artışı sağladığını söylemek mümkündür. Ayrıca şehir sosyal ve kültür açılarından da önemli gelişmeler göstermiştir. Bunun en somut örneği 2007 yılında kurulan Korkut Ata Üniversitesi şehrin hem sosyo-kültürel, ekonomik hem de nüfus bakımından gelişimine önemli katkıları olmuştur.

2. Amaç, Malzeme Ve Metot

Makalede Osmaniye şehrinin nüfus özellikleri coğrafi bakış açısıyla incelenmeye çalışılmıştır. Öncelikle Osmaniye şehrinin nüfusu hakkında literatür derlemesi yapılmıştır. Şehrin Cumhuriyet dönemi nüfus gelişimi TÜİK İstatistikleri Arşivi ve ADNKS üzerinden temin edilerek değerlendirilmiştir. Türkiye İstatistik Kurumu resmi sayfası üzerinden temin edilen sayısal veriler tablo ve grafikler yardımı ile izah edilmeye çalışılmıştır. Şehrin lokasyon haritası (Harita 1) ve nüfusun mahallelere dağılışına ilişkin veriler Arcgis yazılımı, ArcMap ara yüzü ve 10.5 sürümünde görsel (Harita 2) hale getirilmiştir.

Osmaniye şehrinin nüfus özelliklerinin açıklanmasında coğrafya biliminin klasik metodu takip edilmiştir. İlk önce giriş kısmında nüfus kavramı üzerinde durulmuş ve sonra çalışmaya konu olan Osmaniye şehrinin kuruluşu ve nüfus bakımından gelişiminde rolü bulunan doğal ve beşerî coğrafya özellikleri özlü şekilde anlatılmıştır. Makalenin esas kısmında ise Cumhuriyet öncesi dönemde Osmaniye'nin nüfus gelişimine konu bütünlüğü bağlamına kısaca değinilmiştir. Buna karşılık Cumhuriyet dönemi, bir makale boyutunda nispeten detaylı olarak incelenmeye çalışılmıştır. Bu bağlamda nüfusun gelişimi, nüfusun sosyal ve ekonomik yapısı, hanehalkı büyüklüğü, göçler, şehirde nüfusun mahallelere dağılışı ve yoğunluğu incelenmiş ve ayrıca nüfus projeksiyonu yapılmıştır. Sonuç kısmında şehrin nüfusuyla ilgili bazı tespitlere ve önerilere yer verilmiştir.

3. Osmaniye Şehrinin Nüfus Özellikleri

Osmaniye şehrinin nüfus özellikleri ve gelişim sürecini bir bütün halinde yansıtması bakımından Cumhuriyet öncesi ve Cumhuriyet dönemi şeklinde iki kısma ayrılarak ele alınmıştır. Osmanlı dönemi oldukça kısa fakat Cumhuriyet dönemi ise nispeten kapsamlı şekilde incelenmiştir.

3.1. Cumhuriyet Öncesi Dönemde Osmaniye'nin Nüfus Gelişimi

Cumhuriyet öncesi dönemde Osmaniye ve çevresine ilişkin düzenli ilk nüfus verisine 1867 yılında rastlanır. Osmanlı Devleti'nde bu yılda herhangi bir sayım yapılmamıştır. Bu nüfus verisi, Fırka-i İslahiye icraatları çerçevesinde yaptırılan özel bir sayımdan elde edilmiştir. Bu sayımın verilerine göre, Osmaniye 5 mahalle ve 32 köyden ibarettir. Kazada 1972 hanede 5152 erkek nüfus ve 312 hanede 1156 Hristiyan nüfus ikamet etmektedir. İkisinin toplamı ise 2041 hane 6308 erkek nüfustur. 1869/1870 salname kayıtlarına göre, 812 Müslüman hanede 2250 Müslüman erkek nüfus bulunur. Hristiyan nüfus ile ilgili bir malumat verilmemiştir. 1872/1873 yıllarındaki salname bilgilerinde ise Osmaniye'de 405 hane olduğu ve 1024 erkek nüfus olduğu zikredilir (Terzi ve Ergün, 2015b, s. 73). Daha sonraki nüfusla ilgili verilerde de görüleceği üzere, hareketli yani göçebe nüfus diye bilinen konar-göçer aşiretlerin varlığı nüfus değerlerinde önemli farklılıkların ortaya çıkmasının temel sebeplerinden birini teşkil etmektedir.

Hicri 1299 (M.1882) senesinde yayınlanan Adana salnamesinde Osmaniye kazasının nüfusu 3.008 İslam ve 4 Hristiyan olmak üzere toplam 3.012 kişiden oluşmaktadır. Hicri 1308 (M.1891) senesinde yayınlanan Adana salnamesinde ise Osmaniye kazasının nüfusu 7.764 İslam ve 100 Hristiyan olmak üzere toplam 7.864 kişiden meydana gelmektedir. Hicri 1312 (M.1894) senesi Adana salnamesinde de Osmaniye kazasında 6.714'ü İslam ve 102'si Hristiyan olmak üzere toplam 6.816 kişi yaşamaktadır (Terzi ve Ergün, 2015a, s. 106-150). 1880-1890 döneminde nüfusun dalgalanmalar göstermekle birlikte genel olarak artış seyrinde olduğu görülür. Nitekim Hicri 1312 (M.1894/1895) yılı Adana salnamesinde kaza merkezi olan Osmaniye'nin nüfusu 6714 Müslüman ve 102 Hristiyan erkek olmak üzere toplam 9816'ya ulaşmıştır.

Ali Cevad, Memâlik-i Osmaniye'nin Tarih ve Coğrafya Lûgâtı adlı eserinin birinci cildinde, Cebeli Bereket sancağı maddesinin başlığı altında Osmaniye kazasının nüfusunu 7764 Müslüman ve 200 gayri Müslim olmak üzere toplam 8764 olarak kaydetmiştir. Buna göre kazada 800 nüfusun da diğer unsurlardan oluştuğu anlaşılır. Yine kazada 1 cami, 2 iptidaiye mektebi, 30 dükkân, 7 değirmen, 3 çeşme ve 5 hanın bulunduğu istatistik bilgileri arasında verilmiştir (Ali Cevad, 1313, s. 277). Aynı eserin ikinci cildinde yer alan Osmaniye maddesi başlığı altında ise Adana vilayeti Cebeli Bereket sancağında bir kazadır ki, 8-9 bin nüfus, 5 nahiye ile 25 karyeden ibarettir. Merkezi kaza Rızaiye karyesidir. Kazada 1 cami, 5 han, 2 fırın, 30 dükkân, 2 mektep ve 7 değirmen

mevcuttur. Kazada ancak 100 kadar Hristiyan vardır (Ali Cevad, 1314, s. 537). Müellifin verdiği bilgilerden; 19. yüzyılın sonunda Osmaniye kazasının merkezi olan Rızaiye köyünün küçük bir yerleşme olduğu, fakat mevcut 5 hanın varlığından da anlaşılacağı gibi ilçenin ulaşım bakımından önemli bir fonksiyona sahip olduğu öğrenilir.

Cuinet, 1892 yılında kısa adıyla La Turquie D'asie olarak yayımlanan kapsamlı eserinde, o dönem kaza statüsünde olan Osmaniye'nin 35 köyü, toplam 7370 nüfusu ve kaza merkezinde 650 nüfusun bulunduğunu belirtmiştir (Cuinet, 1892, s. 102). 1894-1895 yılı Adana salnamesine göre Osmaniye kazasının nüfusu 6714 Müslim ve 102 gayrimüslim olmak üzere toplam 6816 kişi olarak kaydedilmiştir (Salname-i Devleti Aliyye-i Osmaniye, İstanbul, 1312, s. 47-88; aktaran Terzi ve Ergün 2015b, s. 88).

Osmaniye Cumhuriyet dönemi öncesinde küçük bir yerleşme durumundadır. Şehir ve çevresindeki nüfus Cumhuriyet öncesi döneme kadar coğrafi konumu ve ulaşım özellikleri nispetinde bölge genelinde süregelen asayiş ve istikrarsızlıkların gölgesinde bir gelişim göstermiştir. Referans kaynaklarından yola çıkarak belirli dönemlerde şehir ve çevresinde nüfus artışları söz konusu olsa da daha sonra savaş, salgın hastalıklar, güvenlik problemi ve iç kargaşalar nedeniyle artış ve azalışların sürekli bir değişim sergilediği görülür. Bunun dışında nüfus sayımlardaki düzensizliğe, belirli bölgelerin sayılması ve bu sayımların cinsiyet ve inanca mensubiyete göre bir sayımın yapılması dikkat çekmektedir.

3.2. Cumhuriyet Döneminde Osmaniye Şehrinin Nüfus Gelişimi

Ülkemizde ilk nüfus sayımı, Cumhuriyet'in ilanından 4 yıl sonra 1927 yılında yapılmıştır. Bu sayıma göre Osmaniye şehrinin nüfusu 4.968 kişi tespit edilmiştir (Tablo 1). Anadolu ve çevresindeki savaşların son bulması, barış dönemine girilmesiyle oluşan huzur ve güven ortamında nüfus miktarı artmaya başlamıştır. 1927 yılından 1935 yılına kadar olan dönemde nüfus miktarı 3.616 kişi artarak 8.584'e ulaşmıştır. 1927-1935 arası yıllık artış oranının en fazla (72.7) olduğu döneme karşılık gelmektedir. Çünkü bunda iki sayım arasında geçen 8 yıllık sürenin uzun olması ve 1935 yılı nüfus sayımının bir önceki döneme göre daha doğru yapılması gibi nedenlerin etkili olduğu söylenebilir.

Osmaniye şehrinin nüfusu artmaya devam ederek 1940 yılında 8.988, 1945 yılında 10.498 ve 1950 yılında 13.004 kişiye yükselmiştir (Tablo 1, Şekil 1). Bu on yıllık dönemde şehir İkinci Dünya Savaşı'ndan olumsuzluklarından pek etkilenmemiş ve nüfus düzenli artışına devam etmiştir.

1955 sayımında şehir nüfusu 19.108 kişi belirlenmiştir. Bu yıl, tablo 3'te verilen tüm sayım yıllarından ayrılan bir özelliğe sahiptir. Çünkü 1960 yılında 27.451 kişi sayılan şehir nüfusunun artış hızı önceki sayıma (1955) göre çok yüksek değerlere çıkmıştır. Nitekim yıllık artış hızı (%) 1955 sayımında 76.9 ve 1960 sayımında 72.4 gibi 2007 yılı hariç tarihinin en yüksek oranlarına ulaşmıştır. Şehrin bu dönemde doğal nüfus artışının yanı sıra göç aldığı anlaşılmaktadır. Keza alt yapının, beslenme ve sağlık hizmetlerinin nispeten gelişmeye başlamasının da bunda etkili olduğu belirtilebilir.

Tablo 1. Osmaniye Şehrinin Nüfus Gelişimi (1927-2020).

Sayım Yılı	Nüfus Miktarı	Değişim Miktarı	Yıllık Artış Oranı (%)	Yıllık Artış Hızı (‰)
1927	4.968	-	-	-

1935	8.584	3.616	72,78	68,3
1940	8.988	404	4,70	9,19
1945	10.498	1.51	16,80	31,0
1950	13.004	2.506	23,87	42,8
1955	19.108	6.104	46,93	76,9
1960	27.451	8.343	43,66	72,4
1965	34.027	6.576	23,95	42,9
1970	46.355	12.328	36,23	61,8
1975	61.581	15.226	32,84	56,8
1980	84.212	22.631	36,74	62,5
1985	103.824	19.612	23,28	41,8
1990	122.307	18.483	17,80	32,7
2000	173.977	51.670	42,24	35,2
2007	180.477	6.50	3,73	5,23
2008	189.112	8.635	4,78	46,7
2009	194.339	5.227	2,76	27,2
2010	198.836	4.497	2,31	22,8
2011	204.057	5.221	2,62	25,9
2012	209.255	5.198	2,54	25,1
2013	213.045	3.79	1,81	17,9
2014	218.531	5.486	2,57	25,4
2015	223.987	5.456	2,49	24,6
2016	229.406	5.419	2,41	23,9
2017	233.242	3.836	1,67	16,5
2018	231.739	-1.503	0,64	-6,47
2019	237.476	5.737	2,47	24,4
2020	243.490	6.014	2,53	25

Kaynak: TÜİK. Genel Nüfus Sayımları ADNKS, Kütüphane TÜİK gov.tr. Erişim Tarihi: 20.12.2021.

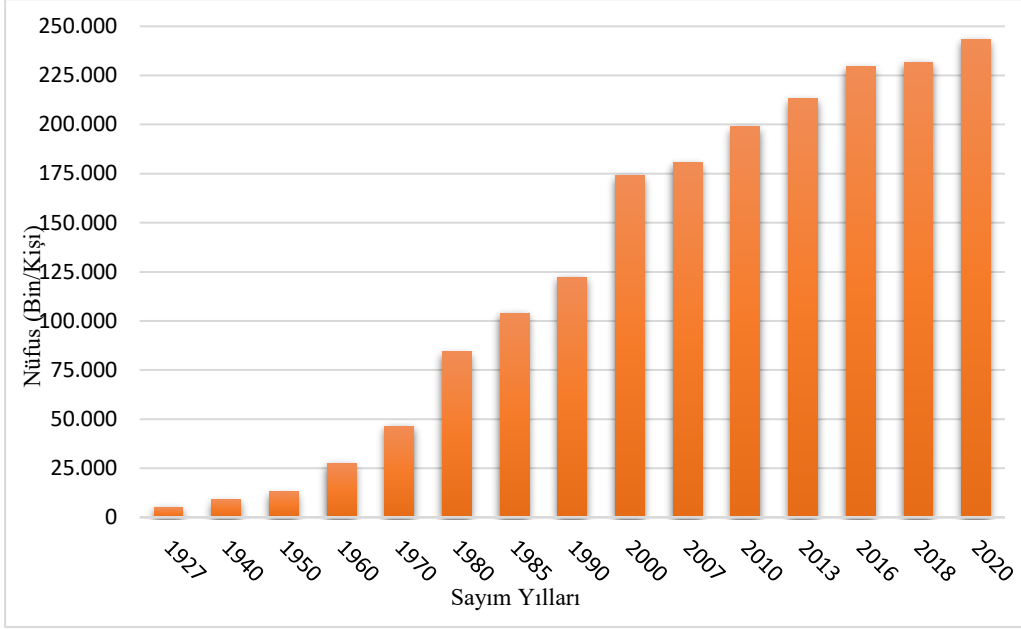
1960 yılında şehrin nüfus miktarı 27.451 kişidir. Bu sayım döneminde nüfus 30 bin eşiğine dayanmıştır. Bir yerleşmenin şehir sayılabilme kıstaslarından biri olarak kabul edilen 20 bin nüfus kriterini sağlaması koşulu bu sayım döneminde gerçekleşmiş hatta aşılmıştır. Nüfus değişim miktarı 8.343 kişi olarak gerçekleşmiştir. Nüfusun yıllık artış oranı % 46.90 iken yıllık artış hızı % 72.4 oranında olmuştur.

Şehir 1970 yılında yapılan sayımda 46.355'ye kişiye ulaşmıştır. Bu sayım yılında nüfus ve değişim miktarındaki artış iki kat nispetindedir. Nüfusun yıllık artış oranı % 36.23 oranı ile bir önceki sayım dönemini ikiye katlamıştır. Nüfusun yıllık artış hızı bu sayım döneminde % 61.8 oranında olmuştur.

1980 yılında 84.212 kişi olan şehrin nüfusuna, 1970 yılına göre on yıllık dönemde 37.857 kişinin daha eklendiği ayırt edilir. 1980 yılındaki sayımda da bir önceki sayım dönemi olan 1975 sayımından miktar, değişim oranı, yıllık artış oranı ve yıllık artış hızı ile 1960 yılından bu sayım dönemine kadar görülen en yüksek değerlere sahip olduğu görülür.

Şehir nüfusunun 1970, 1980, 1990, 2000 yılına kadar ki sayımlarda önemli bir artış kaydettiği görülür (Şekil 1). Osmaniye şehri 100.000 nüfus eşiğini 1985 sayımında aşmıştır. 1990 yılından sonra beş yılda bir yapılan sayım on yıl sonra yapılmıştır. Hem sayım döneminin on yıl arayla

yapılması hem de 1996 yılında şehrin üstlendiği idari statü değişiminin etkisiyle bu dönemde nüfus miktarı en fazla artış kaydedilmiştir.



Şekil 1. Osmaniye Şehrinin Nüfus Gelişimi (1927-2020).

Osmaniye, 1996 yılına kadar Adana'ya bağlı bir ilçe durumundadır. 24.10.1996 gün ve 4200 sayılı kanunla il statüsüne yükseltilmiştir. Osmaniye'nin il statüsüne erişmesiyle nüfus miktarında önemli bir değişiklik olmuştur. Öyle ki 1990 yılında 122.307 olan nüfus miktarı il ve il merkezi olduktan sonraki 2000 sayım döneminde 173.977 kişiye ulaşmıştır. Yıllık artış oranı % 42.24 iken yıllık nüfus artış hızı bu dönemde % 35.2 olmuştur. Bu 10 yıllık dönem değişim miktarının en fazla (51.670) olduğu döneme karşılık gelmektedir.

Osmaniye şehrinde 2000 yılındaki genel nüfus sayımından sonra Adrese Dayalı Nüfus Kayıt Sistemi nüfus verileri 2007 yılında başlamıştır. Her yıl ocak ayında açıklanan bir önceki yıla ait verilere 2020 yılına kadar ulaşılmıştır. 1985 yılında 100.000 nüfusunu aşan Osmaniye şehri, 200.000 nüfus eşliğini de 2011 aşmış ve 2020 yılında 243.490 kişi ile 250.000 sınırına dayanmıştır. Böylece önemli miktarda nüfus kitlesinin yaşadığı bir şehir durumuna gelmiştir. 2010 yılından 2020 yılına kadar geçen her bir yıl için genel itibari ile nüfus miktarlarında artış görülür. Ancak bu artış, 2013 yılında ve 2017 yıllarındaki nüfus değişim miktarı 3000 kişiyi aşsa da 2018 yılındaki değişim oranı dışında 2020 yılına kadar gerçekleşen değişim miktarlarından düşük kalmıştır.

2018 yılındaki önemli düşüşün dışında tablo 32'de verilen son sayıma kadar şehrin nüfusuna 5000 ve üzeri nüfusun katıldığı görülür. Osmaniye şehrinin 2018 yılına ait nüfus istatistiklerindeki verilerin önceki yıla göre nispeten düşük olmasının başlıca nedeni ise, aynı yıl haziran ayında yapılan genel seçimlerdir. 24 Haziran 2018'de gerçekleşen Cumhurbaşkanı seçimi ve Türkiye Büyük Millet Meclisi'nin 27. Dönem Milletvekilliği seçimleri için halk adrese dayalı nüfusa kayıtlı olduğu yerde oy kullanması zorunluluğu nedeni ile bu sayım dönemi içerisinde Osmaniye şehri nüfusunda 2017 yılı sayımlarından daha düşük miktarda nüfus tespiti yapılmıştır. Nitekim 2018 yılı ADNKS'ne göre şehrin nüfus miktarı 231.739, değişim miktarı -1.503, nüfus artış oranı % 0.64, nüfus artış hızı %-6.47 olarak belirlenmiştir.

Yukarıda sözü edilen idari düzenleme sonucu 1996 yılında Adana ili ilçelerinden olan Kadirli, Bahçe, Düziçi ilçelerinin Adana'dan ayrılıp Osmaniye iline bağlanması nüfusun artmasında önemli bir rol üstlenmiştir. Osmaniye ilçesinin il statüsüne yükseltilmesi, ilin yönetim alanı içinde nüfus ve yayılış sahası bakımından en önemli şehir yerleşmesi özelliği kazanması, diğer yerleşmelerdeki nüfusun Osmaniye şehrine göç etme eğilimine girmesine yol açmıştır. Dolayısıyla şehrin 2000 yılında ciddi anlamda nüfus artışı ile karşılaşmasında idari statü değişikliğinin önemli etkileri olmuştur.

İbret'e göre, Osmaniye'nin il olduğu dönemde, zirai faaliyetler ile nüfus artmaya başlamış, İskenderun Körfezi'ne Demir-Çelik, Toros Gübre, Tekfen gibi tesisler ile Osmaniye şehrine hammaddesi tarıma dayanan çırçır-pres, yağ, un gibi fabrikaların kurulması ve tarım ürünlerine dayalı ticaretin yoğunlaşması nüfus artışının başlıca sebeplerini teşkil etmektedir. Osmaniye şehrinde uygun iklim koşulları, ucuz ev kirası ve rahat yaşama imkânlarının bulunması, buranın bir memur şehri olmasını sağlamıştır (İbret, 1994: 43-57).

Osmaniye şehrinin nüfus artış hızında 1927-2020 yılı aralığında yılaşırı dalgalanmalar görülmesine rağmen en yüksek olduğu sayımlar sırasıyla; 1955, 1960, 1980, 1935, 1970 ve 1975 yıllarıdır. Söz konusu yıllarda şehrin nüfus artış hızı %50'nin üzerinde gerçekleşmiştir. Osmaniye şehrinin nüfus artış hızı 1950 ve sonrası dönemde Türkiye'de şehirleşme hızıyla doğru orantılı bir seyir izlemiştir.

İl statüsü kazanmasının ardından 4 yıl (1997-2000) gibi kısa bir süre içerisinde Düziçi, Bahçe, Hasanbeyli, Kadirli, Toprakkale, Sumbas ilçeleri de şehir ile aynı adı taşıyan merkez ilçenin konumuyla yoğun bir nüfus artışı dönemine girmiştir. İdari merkez olması nedeniyle şehre yapılan kamu ve özel sektör yatırımları, buralarda istihdam edilecek nüfusun da şehre yerleşmesini gerektirmiştir. İdari yapılanma, hizmetler, inşaat, emlak ve ulaştırma sektörü, başka istihdamların önünü açmasıyla birlikte 2000 yılındaki nüfus sayımına yansımıştır. Bu yıldaki artışın bu denli fazla bir miktarı içermesi salt bu hususlarla açıklamak uygun olmayacağından burada bir başka hususa dikkat etmek gerekmektedir. 1990 yılı ve öncesinde her 5 yılda bir yapılan nüfus sayımı, 10 yıl sonrasında yani 2000 yılında yapılmıştır. Bundan dolayı hem sayım yılı beş yıl sonrasına ertelenerek hem de idari teşkilatlanmadan başlayarak diğer faaliyet alanlarında da istihdam ihtiyacına binaen nüfusun bu dönemde Osmaniye şehrinde hızlı bir şekilde artış kaydettiği görülür.

2007 yılı Adrese Dayalı Nüfus Kayıt Sistemine geçildiği bir zamana denk geldiğinden ikamet adresi dikkate alınarak yapılan bir sayım olma özelliği taşımaktadır. Bu yılda da nüfus miktarında önemli bir artış gerçekleşmiş ve şehrin nüfusu 180.477 kişi olarak kayıtlara geçmiştir (TÜİK, ADNKS, 2007).

Cumhuriyet döneminde 1927 ile 2017 yılları arasında nüfusun hiç artmadığı ve hatta azalmanın yaşandığı tek dönem 2017-2018 yılları arasına rastladığı dikkati çekmektedir. Gerçekten 2017 yılında 233.242 olan şehir nüfusunun 2018 yılında 231.739 kişiye düştüğü ayırt edilmektedir. Bu yıllar arasında değişim miktarı ise -1.503 olarak belirlenmektedir (Tablo 1, Şekil 1). Bu değişimin başlıca nedenleri arasında; genç nüfusun iş bulmak amacıyla çevresindeki büyükşehir belediyesi olan illere ve daha gelişmiş illere göç etmesi, Hatay, Kahramanmaraş, Adana ve Gaziantep illerinde yapılan kamu ve sanayi yatırımlarındaki artış, eğitim, sağlık, sanayi tesislerinin çevre illerde o dönemde yapılan yatırımlar, her ilde üniversite kapsamında eğitim kampüslerinin kurularak çeşitli hizmetleri göç potansiyeli taşıyan nüfusun bağlı olduğu merkezden veya ilden sağlama dışında söz konusu yılın Haziran ayında gerçekleşen seçim için göçle gelen nüfusun önemli bir kısmı oy kullanmak için memleketlerine ikamet aldıklarının da etkileri olmuştur.

Çünkü hem Cumhurbaşkanlığı hem de 27. Dönem Milletvekili seçimleri bu döneme denk gelmiştir.

Diğer yandan son dönemde Osmaniye şehir nüfusunun artış oranlarının düşme eğiliminde olduğu ayırt edilmektedir (Tablo 1). Mevcut şartlarda önemli bir değişiklik olmazsa, bu durumun devam edebileceği öngörülmektedir. Bu konu, nüfus projeksiyonu kısmında daha ayrıntılı şekilde ele alınmaktadır.

3.2.1. Nüfusun Sosyal ve Ekonomik Yapısı

Nüfusun yaşı, cinsiyeti, yaşadığı yerleşmenin kır, şehir niteliği, eğitim düzeyi, hanehalkı büyüklüğü vb. veriler, o toplumun gelişmişlik düzeyi hakkında bilgi vereceği gibi o toplumun yaşam tarzı hakkında da bilgiler vermektedir. Dolayısıyla sosyal ve ekonomik veriler ve göstergeler, nüfusla ilgili çalışmalarda oldukça önem arz etmektedir.

3.2.2 Nüfusun Cinsiyet ve Yaş Yapısı

Nüfusun önemli bir özelliği kadın ve erkek oranıdır. Kadınların erkeklerden daha fazla ya da az oldukları yerleri belirlemek üzere yapılacak bir analizin cinsiyet oranının coğrafyası olduğu ifade edilmektedir (Tümertekin ve Özgüç, 2009, s. 272). Nüfusun yaş yapısı da oldukça önemlidir. Nüfusun özellikleri hakkında çok farklı bilgiler vermektedir.

Nüfusun Cinsiyet Yapısı: Osmaniye şehrinde nüfusun cinsiyet oranı, birkaç sayım dışında genellikle erkek lehine bir seyir izlemektedir. Nitekim 1940 yılında erkek nüfus miktarı (4.593) kadın nüfus miktarından (4.395) fazla olup cinsiyet oranı % 104.5'e karşılık gelmektedir (Tablo 2). Aynı şekilde 1955 yılında erkek nüfusun (9.881) kadın nüfusa (9.227) oranı % 107 ve 1970 yılında erkek nüfusun (24.795) kadın nüfusa (21.560) oranı da % 115 ile Cumhuriyet döneminin en yüksek değerine ulaşmıştır. 1940 ile 1985 arası dönem şehir nüfusunda erkek nüfusun belirgin fazlalığı olan bir dönem olarak ayırt edilmektedir. Bu durumun başlıca nedeni olarak da iş bulmak ve çalışmak amacıyla Osmaniye şehrine yapılan göçlerin erkek nüfus egemenliğinde olduğu düşünülmektedir.

Tablo 2. Cinsiyet Yapısına Göre Osmaniye Şehrinin Nüfusu (1927-2020).

Sayım Yılları	Nüfus Miktarı			Cinsiyet
	Erkek	Kadın	Toplam	Oranı %
1927	-	-	4.968	-
1935	-	-	8.584	-
1940	4.593	4.395	8.988	104.5
1945	5.339	5.159	10.498	103.4
1950	-	-	13.004	-
1955	9.881	9.227	19.108	107.0
1960	14.175	13.276	27.451	106.7
1965	17.550	16.477	34.027	106.5
1970	24.795	21.560	46.355	115.0
1975	31.772	29.809	61.581	106.5
1980	42.868	41.344	84.212	103.6
1985	53.249	50.575	103.824	105.2
1990	61.121	61.186	122.307	99.8
2000	87.760	86.217	173.977	101.7
2007	90.326	90.151	180.477	100.1
2008	94.724	94.388	189.112	100.3
2009	97.766	96.573	194.339	101.2

2010	99.443	99.393	198.836	100.0
2011	102.732	101.325	204.057	101.3
2012	105.249	104.006	209.255	101.1
2013	106.854	106.191	213.045	100.6
2014	109.690	108.841	218.531	100.7
2015	112.409	111.578	223.987	100.7
2016	115.137	114.269	229.406	100.7
2017	116.828	116.414	233.242	100.3
2018	115.848	115.891	231.739	099.9
2019	118.799	118.677	237.476	100.1
2020	121.638	121.852	243.490	99.8

Kaynak: TÜİK Genel Nüfus Sayımları, Kütüphane (www.tuik.gov.tr), ADNKS. Erişim Tarihi: 20.12.2021

Öte yandan şehir nüfusunda 1990 yılından itibaren kadın nüfus lehine bir artışın olduğu ve genellikle erkek ve kadın nüfus arasında bir dengenin olduğu görülmektedir. Nitekim 1990 yılında erkek nüfus oranı % 99.8 olup kadın nüfusun gerisinde kalmıştır. Bununla birlikte 2000 ile 2020 yılları arasında erkek ve kadın nüfus oranları % 99.8 ile % 101.7 arasında küçük değişimler arz etmektedir (Tablo 2). 31 Aralık 2021 tarihi itibarıyla Türkiye nüfusunun % 100.2'sini erkeklerin ve % 99.8'ini de kadınların oluşturduğu (<https://data.tuik.gov.tr/Bulten>) dikkate alındığında, Osmaniye şehrinin de ülke ortalamasına yakın değerlere sahip olduğu belirlenmektedir.

Nüfusun Yaş Yapısı: Nüfusun, herhangi bir mekân hatta herhangi bir büyük şehir ölçüsünde değişen özelliklerinden birisi de yaş yapısıdır. Belirli bir mekândaki nüfusun miktarı yanında, onun çeşitli yaş gruplarına göre durumu ve özellikle çalışabilir ya da faal nüfus olarak adlandırılan 15-65 yaş arasındaki nüfus miktarları iş gücü kapasitesi, gıda ve çeşitli hizmetlere olan ihtiyaç, aile tipleri, ölüm ve doğum oranları ve nihayet göçler bakımından önem taşımaktadır (Tümer, 2009, s. 266). Osmaniye şehir nüfusunun yaş yapısı 2000 ve 2020 yılı verileri esas alınarak açıklanmaya çalışılmıştır.

Osmaniye şehrinde 2000 yılında 0-4 yaş arası toplam nüfus 19.015 iken, 5-9 yaş arası toplam nüfus 20.086'dır. 2020 yılında 0-4 yaşa ait toplam nüfus 22.023 kişidir. Aynı yılda 5-9 yaş arası toplam nüfus 24.187 kişi olup 2020 yılındaki en fazla nüfus miktarına sahip yaş aralığı çocuk nüfus kategorisindedir. 10-14 yaş arası toplam nüfusta 20.215 kişidir (Tablo 3). Bu yaş grubundaki kadın ve erkek nüfus söz konusu yılda 20.000 sınırına dayanmıştır. 2020 yılında aynı yaş grubunda tıpkı 2000 yılında olduğu gibi erkek çocuklarının kız çocuklara nispeten sayıca fazla olduğu görülür. 2020 yılında her iki cinsiyette de toplam nüfus içindeki miktarı 22.023 kişidir. 2000 ve 2020 yılında aynı yaş aralığındaki nüfus farkı incelendiğinde, 20 yıllık süreçte 2000 kişi nispetinde bir artış meydana gelmiştir. 2000-2020 yılında 5-9 yaş aralığındaki erkek ve kadın nüfus miktarları birbirine yakın bir değer izlerken bir sonraki yaş aralığında söz konusu yıllara ait kadın ve erkek nüfus miktarının düştüğü görülür.

2000 yılında 15-19 yaş arası toplam nüfus 21.215 kişidir. 2020 yılında cins durumuna göre aynı yaş grubunda toplam nüfusun azalma eğiliminde olduğu dikkati çeker (2836 kişi). 2020 yılına gelindiğinde 2000 yılına göre nüfusun artmasına bağlı olarak yaş aralıklarındaki toplam nüfus miktarının da arttığı söylenebilir. Tablo genelinde her iki yıl dikkate alındığında 2000 yılına ait nüfus miktarının yaş grubuna göre azalma kaydettiği yaş aralığı 15-19 yaş aralığından itibaren kademeli olarak azaldığı görülürken 2020 yılında söz konusu kademeli nüfus miktarı azalışı 10-14 yaş aralığından itibaren görülmektedir (Tablo 3, Şekil 3).

Tablo 3. Osmaniye Şehir Nüfusunun Yaş Grupları ve Cinsiyete Dağılımı (2000-2020).

Yaş Grubu	2000			2020		
	Erkek	Kadın	Toplam	Erkek	Kadın	Toplam
0-4	9.872	9.143	19.015	11.317	10.706	22.023
5-9	10.356	9.730	20.086	12.436	11.751	24.187
10-14	10.331	9.884	20.215	12.099	11.629	23.728
15-19	11.198	10.749	21.947	10.572	10.264	20.836
20-24	9.500	8.945	18.445	9.862	9.400	19.262
25-29	6.856	7.611	14.467	8.345	8.997	17.342
30-34	5.835	5.980	11.815	8.382	9.123	17.505
35-39	5.693	6.036	11.729	9.248	9.547	18.795
40-44	4.800	4.873	9.673	8.822	8.957	17.779
45-49	4.154	3.895	8.049	7.306	7.495	14.801
50-54	3.118	2.943	6.061	5.740	5.506	11.246
55-59	2.037	1.883	3.920	5.654	5.579	11.233
60-64	1.451	1.562	3.013	4.167	4.034	8.201
65-69	1.195	1.127	2.412	3.426	3.672	7.098
70-74	771	922	1.693	2.211	2.371	4.582
75 +	561	817	1.378	2.051	2.821	4.872
Toplam	87.792	86.154	174.036	121.638	121.852	243.490
Oran (%)	50.4	49.5	100	49.9	50.1	100

Kaynak: TÜİK Genel Nüfus Sayımları, ADNKS.

2000 yılında 20-24 yaş aralığında cinsiyete göre nüfus miktarı arasındaki fark azalırken aynı yıla ait 25-29 yaş aralığında kadın nüfus miktarının erkek nüfus miktarını geçtiği ayırt edilmektedir. Bu yıl ve yaş aralığında erkek nüfusun azalmasının nedenleri düşünüldüğünde; askerlik, eğitim, çalışma ve diğer sebeplerle başka yerlere yapılan göçleri akla getirmektedir. 2020 yılında her iki cinsiyet arasındaki değerler 15-19 yaş aralığında birbirine yakın değerler göstermektedir. 2000 yılında 20-24 yaş aralığındaki nüfusun yine birbirine yakın seyrettiği belirlenmektedir. Fakat 2020 yılında kadın nüfusun (8.997) erkek (8.345) nüfustan fazla olduğu yaş aralığı 25-29 yaş aralığına tekabül etmektedir.

2000 yılında 30-34, 35-39, 40-44, 45-49, 50-54, 55-59, 60-64, 65-69, 70-74, 75 + yaş gruplarında erkek nüfusun kadın nüfus miktarından nispeten daha düşük değerde seyrettiği belirlenmektedir. Benzer şekilde aynı yıla ait tablo 3'te verilen önceki yaş gruplarına göre düşüş göstermektedir. Bu durum nüfus piramidinde tabandan tepe noktaya üçgen bir görünüm sergilemektedir. Yeni doğan (bebek), çocuk, genç ve çalışma çağındaki nüfusun nispeten yaşlı nüfusa oranla fazla olduğunu göstermektedir.

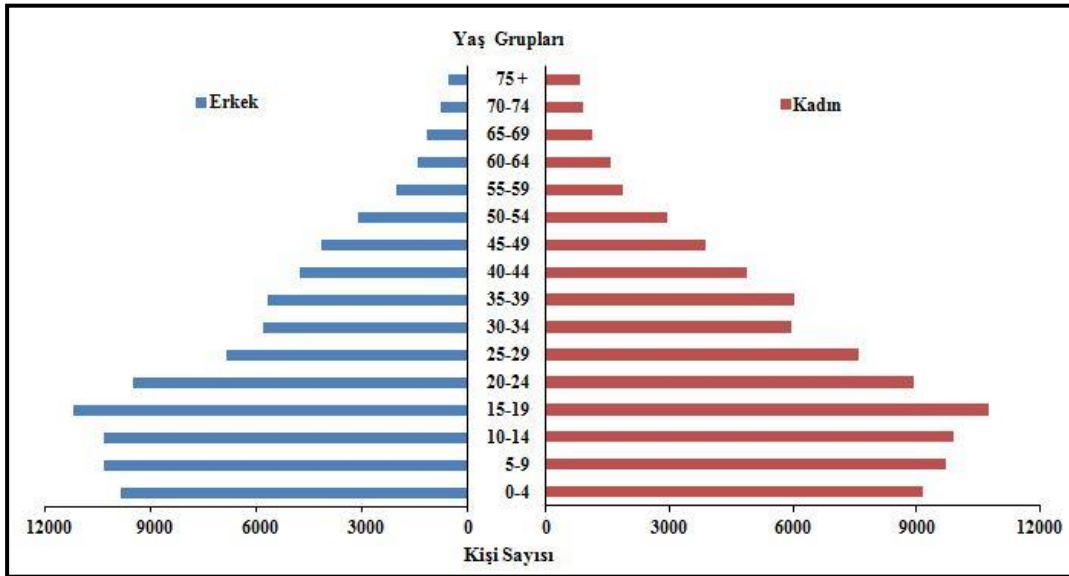
2020 yılında tabloda verilen yaş grupları içerisinde lise ve dengi okulda eğitim çağındaki nüfus ile yükseköğrenim çağındaki yaş gruplarında toplam miktarı artmıştır. 25-29 ve 45-49 yaş aralığındaki ortanca yaştaki nüfus grubundaki fazlalık da ayırt edilmektedir. 2000 yılından farklı bir görünüm sergileyen 2020 yılına ait yaş gruplarına ait piramitte yirmi yıllık süreçte tüm yaş gruplarındaki artış görülmektedir (Şekil 3). 35-39 yaş aralığında meydana gelen nüfus fazlalığının nedeni; iş ve evlilik nedeni ile şehre gelen nüfus ile Suriye'den göç yolu ile gelen oturma izni ve vatandaşlık alan yetişkin nüfusun şehrin nüfus seyrine tesiri şeklinde değerlendirilebilir.

40-44 yaş aralığındaki nüfusun 2000 yılındaki miktarı (9673 kişi) 2020 yılında iki katına yakın (17.779 kişi) bir artış göstermiştir. Osmaniye şehrinde 50-54, 55-59, 60-64, 65-69, 70-74, 75+ yaş gruplarında 2000 yılına nispeten en az iki kata yakın bir artış gerçekleşerek şekil 3'te görülen nüfus piramidinde orta yaş grubundan yaşlı nüfusa doğru bir genişleme ve miktar artışının olduğu görülmektedir.

2000 yılında toplam nüfus içinde erkek nüfus miktarının kadın nüfus miktarından fazla olduğu belirmektedir. Toplam nüfus içinde kadın nüfus oranı % 50.4 iken erkek nüfus % 49.5 değer ile şehrin bu yıla ait cinsiyet durumu içinde erkek nüfusun fazlalığını yansıtmaktadır. 2020 yılında bu durum hem miktarda artış, hem yaş gruplarındaki dengelerin değişmesi ve kadın nüfus lehine değişen artış kaydetmesiyle günümüz nüfusunun yaş grubu ve cinsiyete göre durumunu sergilemektedir. Şekil 2 ve şekil 3'te de kıyaslanacağı üzere Osmaniye şehrinde nüfus artmıştır. Gerçekleşen bu artış kadın nüfus lehine olurken, nüfus piramidinde tabanda olan söz konusu genişleme ortanca yaş grubundaki 40 yaş üstü nüfusta ve üst yaş gruplarında meydana gelmektedir. Bu yaş gruplarında tekrar bir üçgen tabanı oluşturularak yaşlı nüfus yaş grubuna doğru genişlemenin meydana gelmesi ilerleyen yıllarda şehrin nüfus piramidinde yaşlı nüfusun oluşturduğu piramit tepe kısmının genişlemesine neden olacağı yargısını güçlendirmektedir. Bu durum ise sanayi memleketlerinde tavandan tabana daralan ters üçgen görünümü veya kum saati görünümlü bir nüfus piramidi görünümü meydana getirmesi söz konusu olabilmektedir.

Nüfusun Dar Aralıklı Yaş Gruplarına Dağılışı: Ülke ve şehir nüfuslarının yaşla birlikte cinsiyet yapısını çeşitli şekillerde grafik haline sokmak mümkünse de, nüfusun yaş yapısını en ayrıntılı biçimde gösterdiği için bu konuda kullanılan yöntem yaş ve cinsiyet grafikleri ya da daha iyi bilinen adıyla nüfus piramitleridir (Tümertekin ve Özgüç, 2009, s. 268). Çalışma sahasının 2000 yılına ait yaş gruplarına ve cinsiyete göre dar aralıklı nüfus piramidi incelendiğinde, 0-4 yaş aralığındaki nüfusun kadın nüfus miktarı 9.000 civarında seyrederken aynı yaş grubunda erkek nüfusun 10.000 değerine yakın seyrettiği görülür (Şekil 2).

Genç yaş nüfus içinde özellikle 15-19 yaş aralığının erkek nüfusu 11.198 iken yine aynı yaş grubunda kadın nüfus miktarı 10.749 olup diğer kadın yaş gruplarına göre daha fazladır. 35-39 yaş aralığındaki kadın nüfus oranının erkek nüfus oranını geçtiği görülür. Söz konusu yaş grubundan başlayarak 75 ve üzeri yaş grubuna kadar erkek nüfusta görülen yığılma dış bükey bir seyir izlemektedir.

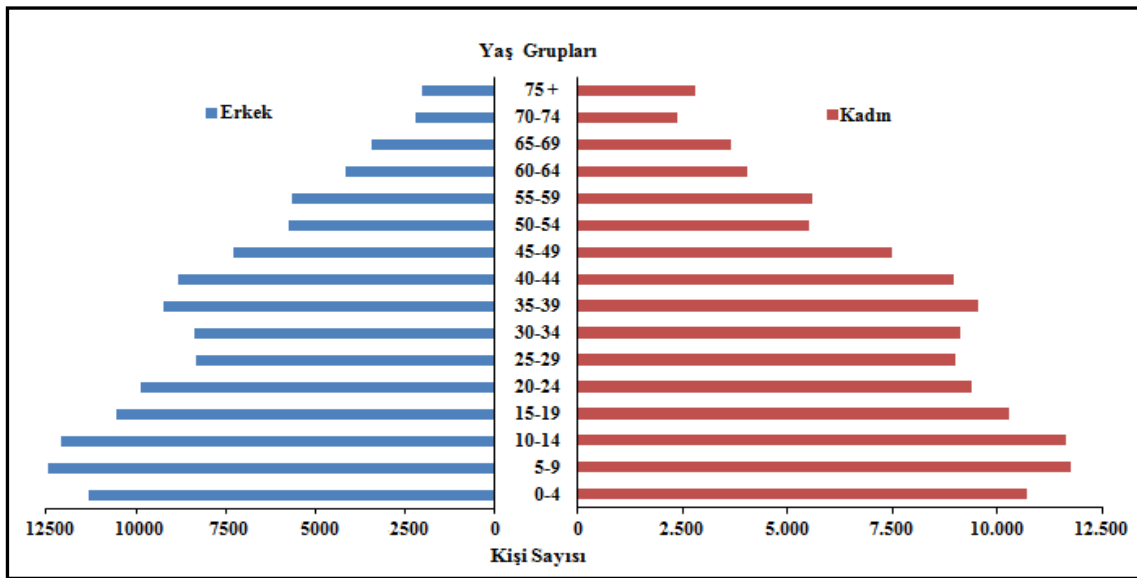


Şekil 2. Osmaniye Şehrinin Dar Aralıklı Nüfus Piramidi (2000 Yılı).

Kadın ve erkek nüfusun dar aralıklı yaş gruplarına göre dağılımında, 0-4 ve 15-19 yaş grupları arasında piramitte artış gözlenirken, 30-34 ve 35-39 yaş aralıklarında birbirine yakın değerlerle bir yığılma görülür. 40-44 yaş aralığından itibaren her iki cinsiyette de söz konusu olan azalma eğilimi kadın dar aralıklı yaş gruplarında iç bükey görünümündedir. Şekil 2'de de yer aldığı gibi orta yaş

grubu olarak adlandırılan aralıklarda her iki gruptaki sistematik azalış erkek nüfus yaş gruplarında kadınlardan daha fazla azalış göstermiştir. 2000 yılı dar aralıklı nüfus piramidi 0-4 yaş grubunda yer alan cinsiyet yapısının erkek nüfusun lehine bir seyir izlerken bu durum özellikle ortanca yaş grupları kategorisindeki nüfus içerisinde kadın nüfus lehine bir durum sergiler.

Osmaniye şehrinde 2020 yılı dar aralıklı nüfus piramidi incelendiğinde, miktar ve dalgalanma bakımından kadın nüfusteki yığılma dikkat çekmektedir. Şekil 2 ve şekil 3'te dar aralıklı kadın nüfusun hem ortanca hem de yaşlı nüfus içindeki miktarının erkek nüfustan fazla olduğu görülür. Nüfusun 2000 yılına ait durumu şekil 2'de görüldüğü gibi 0-4 yaş grubundan 75+ nüfusa doğru kademeli bir azalma seyrine sahip olduğu ayırt edilmektedir. Bu durum doğurganlık oranının fazla olduğunun bir göstergesi iken doğan nüfusun ilerleyen yaş gruplarındaki durumu dikkate alındığında ve erkek nüfusun durumu dikkate alındığında, iş nedeniyle şehirden başka yere yapılan göçleri yansıtır niteliktedir.



Şekil 3. Osmaniye Şehrinin Dar Aralıklı Nüfus Piramidi (2020 Yılı).

Şekil 3'te verilen 2020 yılında 0-4 yaş aralığındaki oran hem kadın hem de erkek nüfusun toplam nüfus içindeki payı dikkate alındığında, 2000 yılına ait aynı yaş aralığındaki nüfustan fazla olduğu dikkat çeker. Aynı zamanda söz konusu yaş gruplarının 5-9 yaş grubu, 10-14 yaş grubundan daha fazla olduğu görülmektedir. Bu ise o yaş grubu çocuk yaşta nüfusun göç ile geldiği kanaatini güçlendirmektedir. 35-39 yaş aralığındaki kadın ve erkek nüfus ile 40-44 yaş aralığındaki nüfus miktarındaki yığılma, çalışma çağındaki nüfus artışını desteklemektedir.

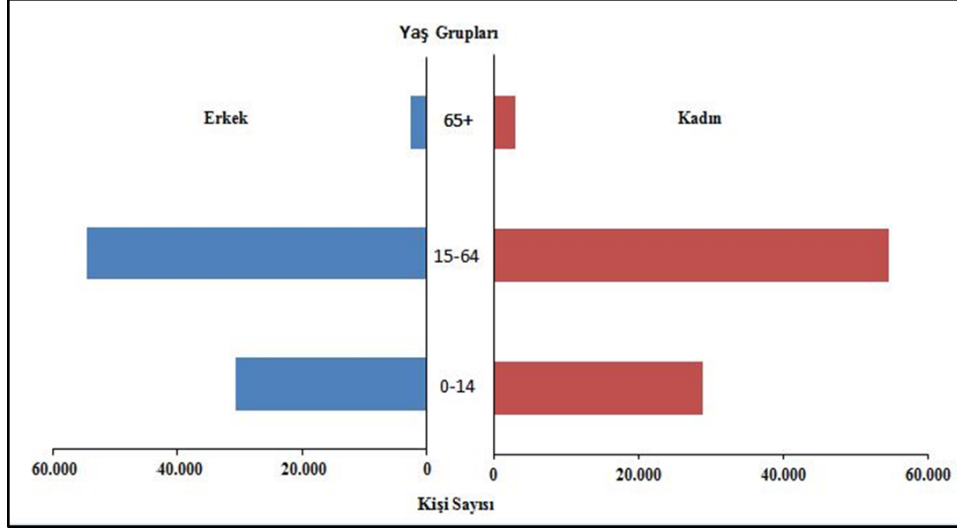
Nüfusun Geniş Aralıklı Yaş Gruplarına Dağılışı: Osmaniye şehrinde 2000 yılında geniş aralıklı nüfusun kadın ve erkek nüfus miktarı ve toplam nüfus içerisindeki durumu incelendiğinde, 0-14 yaş grubunun toplam nüfus içindeki payı 15-64 yaş grubu nüfustan daha azdır ve 65 + yaş gruplarından daha fazladır. Her iki cinsiyet grubunda 15-64 yaş aralığının miktar ve oranının fazla olduğu görülür. Benzer şekilde toplam nüfus içinde de aynı yaş aralığındaki toplam nüfusun 0-4 ve 65 ve üzeri yaş aralığındaki miktar ve orandan fazla olduğu dikkat çeker (Tablo 4, Şekil 4).

Tablo 4. Osmaniye Şehir Nüfusunun Geniş Aralıklı Yaş Gruplarına Dağılışı (2000).

	Erkek Nüfus	Kadın Nüfus	Toplam Nüfus
--	-------------	-------------	--------------

Yaş Grubu	Miktar	Oran (%)	Miktar	Oran (%)	Miktar	Oran (%)
0-14	30.559	17.5	28.757	16.5	59.316	34.10
15-64	54.642	31.4	54.477	31.3	109.119	62.73
65 +	2.527	1.45	2.956	1.69	5.483	3.15
Toplam	87.792	50.4	86.154	49.5	173.946	100

Kaynak: TÜİK Genel Nüfus Sayımı.



Şekil 4. Osmaniye Şehir Nüfusunun Geniş Aralıklı Yaş Gruplarına Dağılışı (2000). Kaynak: TÜİK.

2000 yılında kadın nüfus 0-14 yaş grubunda 30.000 civarındayken aynı yaş aralığında erkek nüfusu bu miktarın üzerindedir. 15-64 yaş aralığındaki kadın nüfus erkek nüfustan daha fazladır. Aynı durum 65+ yaş grubunda kadın nüfus lehine bir görünümde (Şekil 4 ve Tablo 4) iken bu yaş grubu içindeki kadın ve erkek nüfus miktar ve oranının diğer yaş aralıklarında ve her iki cinsiyette daha az olduğu görülür.

Şehrin 2020 yılı nüfusunun geniş aralıklı yaş gruplarına dağılımı incelendiğinde, her iki grupta da 0-14 yaş grubundaki nüfusun 30.000'in üzerinde olduğu görülür. Aynı yaş aralığında erkek ve kadın nüfus 2000 yılındaki miktar ve oran bakımından fazladır. 15-64 yaş aralığındaki kadın nüfus erkek nüfustan fazladır. Aynı durum 65+ yaş grubunda kadın nüfus lehine bir görünümde (Şekil 5 ve Tablo 5) iken bu yaş grubu içindeki kadın ve erkek nüfus miktar ve oranının diğer yaş aralıklarında ve her iki cinsiyette daha az olduğu görülür. 2020 yılı 65 ve üzeri yaş grubundaki erkek nüfus miktarı 2000 yılına ait erkek nüfus miktarının üzerine çıkmıştır.

Tablo 5. Osmaniye Şehir Nüfusunun Geniş Aralıklı Yaş Gruplarına Dağılışı (2020).

Yaş Grubu	Erkek Nüfus		Kadın Nüfus		Toplam Nüfus	
	Miktar	Oran (%)	Miktar	Oran (%)	Miktar	Oran (%)
0-14	35.852	14.7	34.086	14.0	69.938	28.7
15-64	78.098	32	78.902	32.4	157.000	64.4
65 +	7.688	3.1	8.864	3.8	16.552	6.9
Toplam	121.638	49.8	121.852	50.2	243.490	100

Şekil 4 ve 5 mukayese edildiğinde, iki şekil için benzer durumlar 0-14 yaş grubunun 15-64 yaş gruplarından az, 65+ yaş gruplarından fazla olurken çalışma çağındaki nüfus, oran ve miktar bakımından toplam nüfus içindeki payı diğer iki yaş grubundan fazladır. Şekil 5 ve tablo 5'te verilen değerler doğrultusunda Osmaniye şehrinin 2000 yılında geniş aralıklı yaş gruplarındaki nüfus miktarının 2020 yılına geldiğinde arttığı görülmektedir.

3.2.3. Nüfusun Eğitim Durumu

Ekonomik gelişmişliğin önemli alt yapı unsurlarından biri de insanların sahip olduğu eğitim durumudur. Ülkemizde Cumhuriyet'in ilanından sonra eğitim alanına büyük önem verilmiş, okullaşma teşvik edilmiş ve okuryazarlık konusunda çalışmalar yapılmıştır. Eğitimin önemi daha iyi kavranmış, eğitim seferberliği başlatılmıştır. Kadın eğitimine de önem verilip karma eğitime geçilmiştir. İlköğretim kademesi, 5 yıllık ilkököl ve 3 yıllık ortaokul olarak yapılandırılmıştır. 1997-1998 öğretim yılından itibaren ilköğretim tüm ülkede kesintisiz 8 yıl olarak uygulanmaya başlamıştır. Günümüzde eğitim okul öncesinden başlayarak zorunlu hale getirilmiştir. Ayrıca yakın dönemde yükseköğretimde ileri adımlar atılarak her ilde en az bir üniversite kurulmuştur. Bu bağlamda Osmaniye şehri de ilk, orta ve yükseköğretim hizmetlerinden büyük ölçüde yararlanmışır.

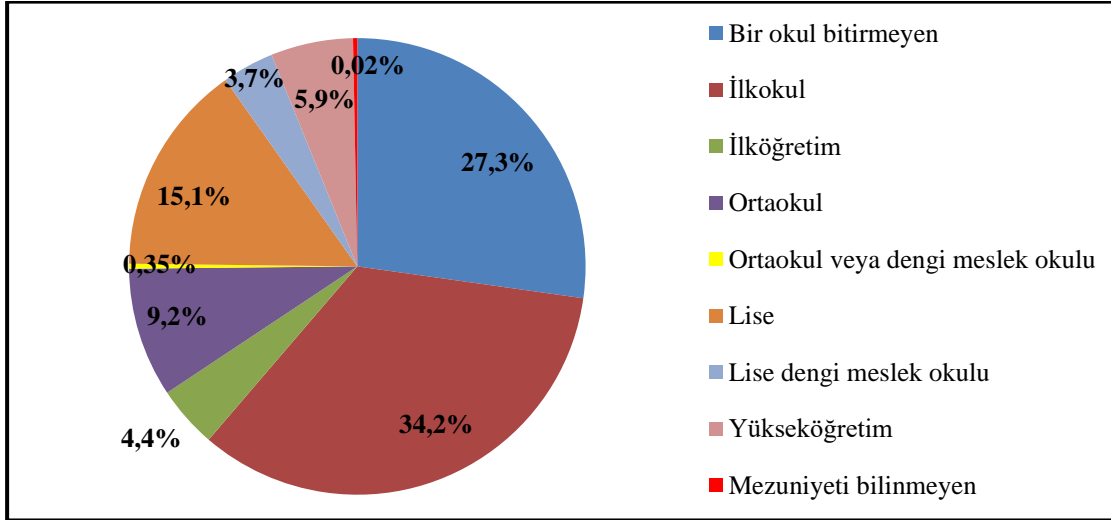
Osmaniye şehrinde 2000 yılı verilerine göre nüfusun eğitim durumu ve cinsiyete dağılımında önemli farklılıklar ayırt edilmektedir. Nitekim bu yılda bir okul bitirmeyen erkek nüfusun (18.097) kadın nüfustan (17.743) fazla olduğu görülür (Tablo 6). Aynı durum ilkököl için de geçerlidir. Şehirdeki ilkökölü bitiren erkek nüfus 21.476 iken kadın nüfus sayısı 23.352 kişi olup daha fazladır. Bu durumun birden fazla nedeni olduğu söylenebilir. Erkek nüfusun kadın nüfustan çocuk, genç ve buna bağlı olarak çalışma çağındaki nüfusun içindeki miktarı, tarım ve tarıma dayalı faaliyetler, erken yaşta çalışma hayatına yönelim gibi faktörler sayılabilir. Ayrıca erkek nüfusun diğer eğitim kademelerinde daha fazla sayıda olması da göz önüne alınabilir.

İlköğretimden itibaren başlayarak farklı eğitim kademelerini bitiren erkek nüfusun kadın nüfustan daha fazla olduğu belirlenmektedir. Şehirde ilköğretim mezunu erkek sayısı (3.098) kadın (2.676) sayısından daha fazladır. Aynı şekilde ortaokul (E.3098, K.2.676), lise (E.11518, K.8229) ve yükseköğretimde (E.5191, K.2485) de benzer bir durum söz konusu olmaktadır. Hatta eğitim durumu yükseldikçe erkek ve kadın arasındaki oranda farklılaşmanın artış eğiliminde olduğu dikkati çekmektedir.

Tablo 6. Osmaniye Şehrinde Nüfusun Eğitim Durumu (2000).

Eğitim Durumu (6 Yaş Ve Üzeri)	Erkek	%	Kadın	%	Toplam	%
Bir Okul Bitirmeyen	18097	13,79	17.743	13,520	35.840	27,31
İlkokul	21476	16,36	23.352	17,793	44.828	34,15
İlköğretim	3098	2,36	2.676	2,039	5.774	4,40
Ortaokul	7769	5,92	4.302	3,278	12.071	9,20
Ortaokul Veya Dengi Meslek Okulu	309	0,24	145	0,110	454	0,35
Lise	11518	8,78	8.229	6,270	19.747	15,05
Lise Dengi Meslek Okulu	3131	2,39	1.694	1,291	4.825	3,68
Yükseköğretim	5191	3,96	2.485	1,893	7.676	5,85
Mezuniyeti Bilinmeyen	23	0,02	1.0	0,001	24	0,02
Toplam	70612	53,82	60.627	46	131.239	100

Diğer yandan % oranlarını esas alan bir sıralama yapıldığında, erkek nüfusun eğitim durumunun en fazla ilkokul mezunu (% 16.3) ve en az da ortaokul veya dengi meslek okulu mezunu (% 0.24) olduğu tespit edilmektedir. Keza kadın nüfusun eğitim durumunun da en fazla ilkokul mezunu (% 17.7) ve en az ise ortaokul veya dengi meslek okulu mezunu (% 0.11) olduğu görülmektedir (Tablo 6, Şekil 6).



Şekil 6. Osmaniye Şhrinde Nüfusun Eğitim Durumu (2000).

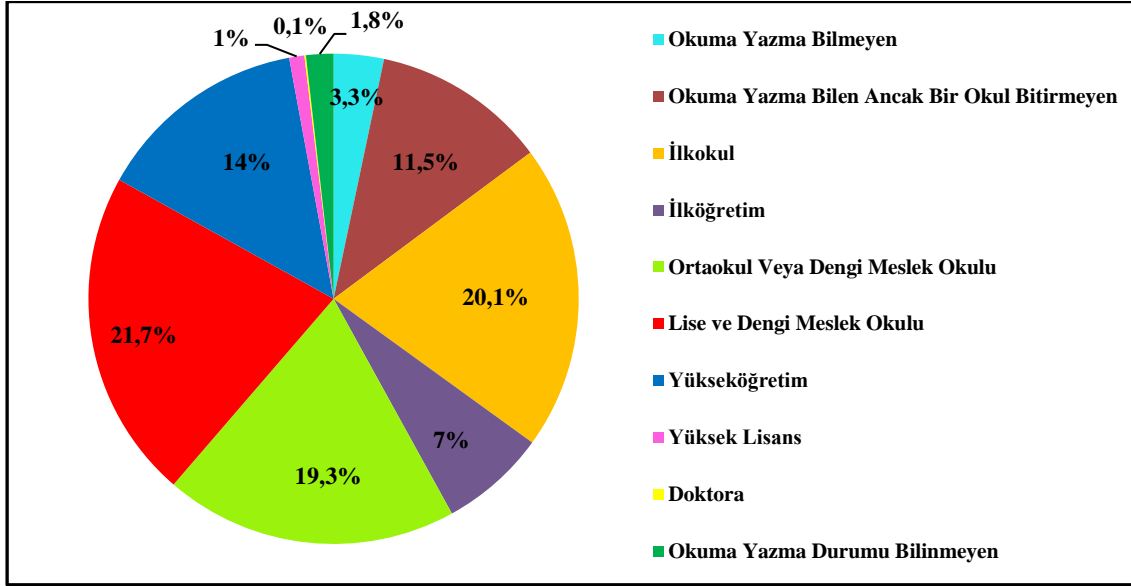
2020 yılına gelindiğinde hemen bütün eğitim kademelerinde hem erkek hem de kadın sayısında önemli artışların kaydedildiği dikkati çekmektedir (Tablo 7). Gerçekten bu 20 yıllık dönemde özellikle orta, lise ve yükseköğretimde gelişmenin boyutları daha belirgin bir durum almaktadır. Bununla birlikte 2020 yılında Osmaniye şhrinde 6 yaş üzeri okuma yazma bilmeyen kadın nüfus 6.975 ve erkek nüfus ise 1.102 kişidir (Tablo 7). Bu veriler itibariyle halen okuma yazma bilmeyen nüfusun özellikle kadınlarda yüksek olduğu görülmektedir. Yine okuma yazma bilen ancak bir okul bitirmeyen toplam nüfus miktarı 28.201 olup yüksek bir değere karşılık gelmektedir. Bu sınıflamada hem erkek (10.70) hem kadın (% 12.30) nüfusun oranını birbirine yakın olup ikisi de yüksek düzeydedir. Erkek nüfusun erken yaşlarda çalışma hayatına yönelmesi, çocuk işçiliği, maddi imkânsızlıklar, eğitim öğretim kademelerini öneminin sosyal, ekonomik ve kültürel nedenlerle tam anlaşılammış olması, çocuk ve genç nüfusa ait bu görünümün doğmasının sebeplerinden olduğu söylenilebilir.

Tablo 7. Osmaniye Şhrinde Nüfusun Eğitim Durumu (2020)

Eğitim Durumu (6 Yaş Ve Üzeri)	Erkek	%	Kadın	%	Toplam	%
Okuma Yazma Bilmeyen	1.102	1.00	6.975	5.70	8.077	3.30
Okuma Yazma Bilen Ancak Bir Okul Bitirmeyen	13.112	10.70	15.089	12.30	28.201	11.50
İlkokul	21.147	17.30	28.184	23.00	49.331	20.10
İlköğretim	9.846	8.00	7.262	6.00	17.108	7.00
Ortaokul Veya Dengi Meslek Okulu	25.406	20.80	21.804	17.80	47.210	19.30
Lise Ve Dengi Meslek Okulu	28.587	23.40	24.613	20.10	53.200	21.70
Yükseköğretim	19.136	15.60	15.211	12.40	34.347	14.00
Yüksek Lisans	1.560	1.30	936	0.80	2.496	1.00
Doktora	227	0.20	123	0.10	350	0.10
Okuma Yazma Durumu Bilinmeyen	2.055	1.70	2.255	1.80	4.310	1.80
Toplam	122.178	100.00	122.452	100.00	244.630	100

Kaynak: TÜİK Ulusal Eğitim İstatistikleri 2021.

Toplam nüfus içinde en fazla ilkokul (% 20.10), lise ve dengi okul (% 21,70) mezunları yer almaktadır. Bu öğretim kademelerinde cinsiyete göre dağılım yapıldığında, ilköğretimde (E. 9.846, K.7.762), ortaokul veya dengi meslek okulu (E.25.406, K.21.804) ile lise ve dengi meslek okulu mezunları (E.28.587, K.24.613) arasında erkek nüfusun daha fazla olduğu görülmektedir (Tablo 7, Şekil 7). Ancak 2000 yılına oranla cinsiyete göre aradaki farkın biraz daha azaldığı da belirlenmektedir.



Şekil 7. Osmaniye Şhrinde Nüfusun Eğitim Durumu (2020)

Osmaniye şhrinde lise ve dengi okul mezunu nüfus ülkemizde aynı eğitim grubundaki nüfusun % 0.33'ünü teşkil etmektedir. Şehirde lise ve dengi okul bitiren kişi sayısının, diğer eğitim kademeleri mezunu ve mezuniyeti bilinmeyen nüfus içindeki oranı % 34.2'dir. Şhrin eğitim düzeyi bilinen nüfusunda lise ve dengi okul mezunları oran itibariyle en geniş eğitim kademesini oluşturur. Türkiye'de eğitim durumu bilinen her 5.3 kişiden biri lise ve dengi okul mezunudur. Osmaniye şhrinde herhangi bir eğitim kademesinden mezun olan her 4.5 kişiden biri lise mezunudur. Dolayısıyla şhrin lise ve dengi okul bitiren nüfusu, Türkiye'de aynı kademe eğitim kurumundan mezun olanların oranına yakın olduğu ifade edilebilir.

Şehirde 2000 yılında yükseköğrenim mezunu toplam nüfus 7.676 ve oranı % 5.85 olarak belirlenmiştir. Bu yılda üniversite mezunu erkek nüfus 5.191 (% 3.96) ve kadın nüfus 2.485 (% 1.893) olup, çok eşitsiz bir dağılım arz etmektedir (Tablo 6). 2020 yılında ise yükseköğretimden mezun toplam nüfus sayısı 34.347'ye ve oranı da % 14.0'a ulaşmıştır. Böylece 20 yıllık dönemde % 100'den fazla bir artış meydana gelmiştir. 2020 yılında yükseköğretim mezunlarının 19.136'sı (% 15.60) erkek ve 15.211'inin (% 12.40) kadın olduğu ayırt edilmektedir (Tablo 7). Bu veriler itibariyle son 20 yıllık dönemde kadın nüfus lehinde yükseköğretim mezunlarının sayısında önemli bir artışın olduğu dikkati çekmektedir. Bu artışta şüphesiz 2007 yılında kurulan Osmaniye Korkut Ata Üniversitesi'nin önemli bir rolü olmuştur. Mevcut artış oranları devam ederse önümüzdeki 20 yıllık dönemde de şehirdeki üniversite mezunun nüfusun % 25'in üzerine çıkması beklenmektedir.

Türkiye'de 12.353.732 kişi yükseköğretim mezunudur. 2020 yılı yükseköğrenim mezun sayısının ülke nüfusuna bölünmesi sonucunda elde edilen sayı 6.7'dir. Osmaniye şhrinde aynı

yıla ait yükseköğrenim mezunu sayısı 37.193 kişidir. Osmaniye şehrinin 2020 yılı nüfusu yükseköğrenim mezunu sayısına oranlandığında her 6.5 kişiden birinin yükseköğrenim mezunu olduğu ortaya çıkmaktadır. Bu da ülkemiz ortalamasına oldukça yakın bir değere karşılık gelmektedir.

3.2.4. Hanehalkı Büyüklüğü

Hanehalkı diğer deyişle aile büyüklüğü kavramı konusunda birbirine benzer tanımlar vardır. Nitekim TÜİK, hanehalkını: Aralarında aile bağı bulunsun ya da bulunmasın, aynı evde veya aynı evin bir bölümünde yaşayan, aynı kazandan yiyen, gelir ve giderlerini ayırmayan ve hane halkı hizmet ve yönetimine katılan kişi veya kişilerin oluşturduğu topluluk olarak tanımlar (DİE Ekonomik ve Sosyal Göstergeler, 2000, s. 8). Aynı kurumun diğer bir yayınında: Aralarında akrabalık bağı bulunsun veya bulunmasın aynı konutta veya aynı konutun bir bölümünde yaşayan, temel ihtiyaçlarını birlikte karşılayan, hanehalkı hizmet ve yönetimine iştirak eden bir veya birden fazla kişiden oluşan topluluk, hanehalkı olarak tanımlanır (Https://www.tuik.gov.tr/media/microdata/pdf/hanehalki-butce.pdf, s. 11). Formül olarak Ortalama Hanehalkı Büyüklüğü: Bir hane halkını oluşturan kişilerin ortalama sayısıdır. Ortalama hanehalkı büyüklüğü = toplam hanehalkı nüfusu / toplam hanehalkı sayısıdır (DİE Nüfusun Sosyal ve Ekonomik Nitelikleri, 2000, s. 20).

Hane halkının şekillenmesi, plancılar tarafından değerlendirilen önemli bir değişkendir. Elektrik, gaz, telefon, su gibi kamu hizmeti sunan kuruluşların nüfus kazanımları veya kayıplarına bağlı olarak talep değişikliklerini bilmeleri gerekir. Değişen doğurganlık ve boşanma oranları, evlilik oranlarındaki değişim, hanehalkı şekillenmesinde çok büyük etkiye sahiptir ve bunlar kamu hizmetlerinin tüketici taleplerini öngörmede önemli değişkenleri teşkil etmektedir (Özgür, n.d., s. 6).

Osmaniye şehrinde hanehalkı büyüklüğünü ele almadan önce dikkati çeken önemli bir husus, 2000 yılı ile 2020 yılı mahalle sayılarının farklı oluşudur. Osmaniye şehrinde 20 yılda Ahmet Yesevi, Mevlâna, Esenevler, Fakıuşağı ve Vatan adında yeni mahalleler kurulmuştur. 2000 yılında Osmaniye şehrinin idari bölünüşünde 31 mahalle mevcutken 2020 yılında bu sayı 36 mahalleye ulaşmıştır (Tablo 8).

2000 yılı hanehalkı sayısı bakımından Türkiye ve Osmaniye şehri karşılaştırıldığında; Osmaniye şehri hanehalkı sayısının (36.341) Türkiye hanehalkı sayısının (15.070.093) % 16.49'unu oluşturduğu belirlenir. Aynı yılda Türkiye hanehalkı büyüklüğü 4.4 iken Osmaniye şehrinin hanehalkı büyüklüğü de 4.8 düzeyindedir. 2020 yılında ise Türkiye hanehalkı sayısı 24.604.086 ve Türkiye hanehalkı büyüklüğü 3.3 olarak tespit edilmektedir. 2020 yılında Osmaniye şehrinin hanehalkı sayısı 65.118 ve hanehalkı büyüklüğü de 3.7 olarak hesap edilmektedir. Son 20 yıllık dönemde hem ülkemiz hem de Osmaniye şehrinin hanehalkı yani aile büyüklüğünün azalma eğiliminde olduğu görülür.

Tablo 8. Osmaniye Şehrinin Hanehalkı Büyüklüğü (2000-2020).

Mahalle Adı (2000)	Hanehalkı Nüfusu (2000)	Hanehalkı Sayısı (2000)	Hanehalkı Büyüklüğü (2000)	Mahalle adı (2020)	Hanehalkı Nüfusu (2020)	Hanehalkı Sayısı (2020)	Hanehalkı Büyüklüğü (2020)
Alibekirli	2.683	625	4,2	A.Menderes	8.074	1915	4,2
Alibeyli	9.232	2274	4,0	Ahmet Yesevi	1.851	458	4,0
Baş	3.910	702	5,5	Alibekirli	5.170	1442	3,5
A. Menderes	3.285	42	7,8	Alibeyli	4.651	1414	3,2
Cumhuriyet	9.632	2153	4,4	Baş	4.152	1032	4,0
Dr. İ. Göknel	4.151	794	5,2	Cumhuriyet	9.545	2792	3,4

Dumlupınar	2.014	422	4,7	Dr. İ.Göknel	3.189	864	3,6
Fatih	5.109	1048	4,8	Dumlupınar	3.962	1018	3,8
Gebeli	2.819	538	5,2	Esenevler	8.996	2648	3,3
Hacı Osman	2.893	677	4,2	Eyüp Sultan	11.044	2957	3,7
Haraz	1.785	355	5,0	Fakuşağı	12.135	3495	3,4
İstiklal	2.886	702	4,1	Fatih	3.528	898	3,9
K. Karabekir	5.093	1009	5,0	Gebeli	5.744	1326	4,3
Karaboyun	7.883	1625	4,8	Hacı Osmanlı	4.123	1247	3,3
Karaçay	6.361	1342	4,7	Haraz	2.954	796	3,7
Kurtuluş	8.877	1935	4,5	İstiklal	6.200	1886	3,2
M. Akif Ersoy	5.490	1209	4,5	Karaçay	7.098	1861	3,8
M.F.Çakmak	12.251	2440	5,0	K. Karabekir	5.405	1373	3,9
Mimar Sinan	12.176	2269	5,3	Kurtuluş	6.686	1886	3,5
Rahime Hatun	11.159	2448	4,5	M. Akif Ersoy	14.029	3690	3,8
Rauf Bey	12.760	2933	4,3	M.F. Çakmak	14.223	3242	4,3
Rızaiye	7.866	1766	4,4	Mevlana	5.825	1317	4,4
Selimiye	4.190	870	4,8	Mimar Sinan	14.174	3538	4,0
Şirinevler	2.676	559	4,7	Rahime Hatun	13.312	3763	3,5
Ulaşlı	1.445	338	4,2	Raufbey	15.403	4388	3,5
Y. Beyazıt	6.787	1548	4,3	Rızaiye	6.425	1722	3,7
Yaver Paşa	1.772	330	5,3	Selimiye	4.361	1126	3,8
Yedi Ocak	6.820	1539	4,4	Şirinevler	1.777	499	3,5
Yeni	3.749	788	4,7	Ulaşlı	4.650	1276	3,6
Yeşilyurt	1.510	247	6,1	Vatan	2.667	766	3,4
Yunus Emre	4.713	814	5,7	Yaver Paşa	1.198	298	4,0
				Yedi Ocak	9.781	2803	3,4
				Yeni	4.265	1133	3,7
				Yeşilyurt	3.051	730	4,1
				Y. Beyazıt	7.535	2109	3,5
				Yunus Emre	6.307	1410	4,4
Toplam	173.977	36341	150,3	Toplam	243.490	65118	134,3
Ortalama	5612	11722	4,8	Ortalama	67064	1808	3,7

Kaynak: TÜİK, 2000-2020 Hane Halkı nüfus verileri.

2000 yılında Osmaniye şehrinde hanehalkı büyüklüğü açısından öne çıkan mahalleler; Adnan Menderes (7.8), Yeşilyurt (6.1), Yunus Emre (5.7), Baş (5.5), Mimar Sinan (5.3), Yaver Paşa (5.3), Gebeli (5.2), Haraz (5.0), Kazım Karabekir (5.0) ve Mareşal Fevzi Çakmak (5.0)'tır (Tablo 8). Bu mahalleler, şehir dışından göçlerin yoğunlaştığı idari alanlardır. Başka bir husus ise, Gebeli, Yaver Paşa, Haraz gibi mahalleler şehrin gelişim aşamasında köyden mahalleye dönüşen ve göçlerin tesiriyle şehrin bir parçası haline gelen yerleşim birimleri olmalarıdır. Öte yandan aynı yılda Alibeyli (4.0), İstiklal (4.1), Ulaşlı (4.2), Alibekirli (4.2) ve Hacı Osman (4.2) mahalleleri şehirde hanehalkı büyüklüğü en düşük olan idari birimleridir. Adı geçen mahalleler bu dönemde eğitim, iş başta olmak üzere şehir dışına göç veren mahalleler olması bakımından dikkat çekmektedir.

2020 yılına gelindiğinde mahalle nüfuslarının tümünde az veya çok artışın olduğu görülür. Buna karşılık bütün mahallelerde hanehalkı büyüklüğünde düşüşler meydana gelmiştir. Örneğin Mimar Sinan ve Kazım Karabekir mahallelerinde 2000 yılı mahalle nüfusları ve hanehalkı büyüklüklerine ait değerler yüksektir. Ancak 2020 yılına ait nüfus miktarında artış söz konusu iken hanehalkı büyüklüklerinde belirgin bir düşüş yaşanmıştır. 2000 yılında olduğu gibi İstiklal (3.2) ve Ali Beyli (3.2) mahalleleri hanehalkı büyüklüğü 2020 yılında da en düşük mahalleler durumundadır. Yunus Emre Mahallesi ise hanehalkı büyüklüğü bakımından en yüksek değere (4.4) sahiptir. Bu durum geniş aile yapısına sahip ailelerin ikamet ettiği bir mahalle olmasından ileri gelmektedir. Osmaniye şehrinde hanehalkı büyüklüğü 2000 yılında 4.8 iken 2020 yılında 3.7'ye gerilemiştir. Önümüzdeki dönemde bir miktar daha gerilemenin olacağını söylemek mümkündür. Nitekim 2020 yılında Osmaniye % 72.6 oranıyla tek çekirdek aileden oluşan hanehalkı oranının Türkiye'de en yüksek olduğu illerin başında gelmektedir (<https://data.tuik.gov.tr/Bulten/Index?p=Istatistiklerle-Aile-2020-37251#:~:text=Gelir%20>).

Mahalle sınırlarındaki deęişim, geniş aileler yerine çekirdek aile şeklinde yaşam tercihi, çekirdek ailelerin apart veya rezidans yaşam alanlarını tercih etmesi, evlenme, boşanma, iş, eğitim ve gelir düzeyi gibi çeşitli faktörlerin hanehalkı sayısı ve hanehalkı büyüklüklerinde önemli etkilerinin olduğu söylenebilir.

3.2.5. Göç Durumu

Osmaniye şehrinin bulunduğu coğrafi konum ve yerel şartları itibariyle geçiş güzergâhı; uğrak (konak) yeri olarak nitelendirilebilir. Bunun en önemli nedeni şehrin bulunduğu özel konum yani şehrin yerel şartlarıdır. Başka bir neden ise ulaşım bakımından kavşak noktası olması yanı sıra kültürel temas noktalarının da kavşağı olmasıdır. Şehrin etki bölgesini belirleyen ve yakın çevresindeki nüfus hareketlerini etkileyen topografik faktörler, ulaşım, ticaret vb. yanı sıra akrabalık bağları ve ortak kültürel özellikler, beslenme, barınma, evlilik, ölüm, cenaze törenleri gibi hususlar da insanları bir araya getirmekte ve temas kurmalarını sağlamaktadır.

Göç, bir idari sınırı geçerek oturma yerini devamlı ya da uzun süreli olarak deęiştirme olayını ifade etmektedir. Bu deęişim, kıtalararası, uluslararası, bölgelerarası, kırdan şehre ya da şehirden kıra doğru herhangi bir ölçek ya da yönde meydana gelebilir (Tümertekin ve Özgüç, 2009, s. 289). İnsanın doğduğu yeri, sürekli yaşadığı mekânı, yani ikametgâhını deęiştirmesi olarak tanımlanan göç, çok farklı nedenlere dayanmaktadır (Ceylan, 2009, s. 340).

Yeryüzünde sınırları belirlenmiş alanlarda yaşayan nüfusun azalışı ve artışı üzerinde savaşlar, salgın hastalıklar, kuraklık, doğal afetler, kıtlık, gıdaya ve suya erişim gibi temel nedenler bir yerden başka bir yere yapılan nüfus hareketlerini meydana getirir. Bu hareketliliğin sebebiyet verdiği bir başka olgu da nüfusun artışı ve azalışıdır. Yerleşmelerin fizyonomik görünümünden sosyal ve ekonomik yapının dinamiklerinin deęişimi ve yerleşmelerin ehemmiyetinin azalması hatta yok olmasına neden olan belirleyici olarak ortaya çıkabilmektedir.

Osmaniye ve çevresi, Osmanlı egemenliğine girmeden öncede bir başka deyişle tarihin daha eski dönemlerinde nüfus ve yerleşme ile ilgili konularda yoğun devinimler yaşayan bölge için coğrafi konumunun kolay erişilebilir ve istilaya açık oluşu her zaman dezavantaj oluşturmuştur. Ramazanoğulları beyliği döneminde Kınık şehrinin talan edilmesi, Celali İsyânları ve sonrasındaki istikrarsızlık, Mısır valisi Mehmet Ali Paşa döneminde yaşanan sosyal, ekonomik ve kültürel istikrarsızlık ardından Fırka-i İslâhiye harekâtıyla zorunlu iskânı çevredeki aşiretlerin konargöçerlikten yerleşik yaşama dâhil ederek şehir ve imar düşüncesi ile bölgede yeni yerleşim yerlerinin asayiş ve düzeni için gerekçe olmuştur.

Anadolu'nun genelinde olduğu gibi Osmanlı devlet geleneğinden Cumhuriyet Türkiye'sine geçişle idari sınırların daralması Türk nüfus ve akraba toplulukların mübadelesini ve göç olgusunu Osmanlı coğrafyasından Anadolu coğrafyasına taşımıştır. Cumhuriyetin ilk yıllarındaki imar ve iskân faaliyetleri ile kalkınma hamleleri eş zamanlı götürülmek istenmiştir. Kafkas, Balkan ve Ortadoğu'nun Türkiye dışında kalan bölgelerinden Müslüman ve Türkmen nüfus başta olmak üzere Anadolu geneline toplu veya münferit göçler gerçekleşmiştir. Örneğin 1900'lü yılların başında Dağistan ve Kafkasya bölgesinden göçler meydana gelmiştir. Keza 1923-1960 yılları arasında kademeli olarak Osmaniye şehri ve çevresine gerçekleşen muhacirlerin iskânı, toprak reformu, yeni kurulan köyler ve topraksız köylüye toprak dağıtımını şeklinde tezahür ettiği görülür.

1950'li yıllar ve sonrasında tarıma dayalı mevsimlik işçi göçlerinin şehrin bulunduğu bölgeye yoğunlaştığı görülür. Bu dönemden itibaren mevsimlik tarım işçisi olarak gelen aileler daha sonra şehrin sosyal, kültürel ve ekonomik yaşantısına aşına olduğu görülür. Önce mevsimlik olarak

başlayan göçler daha sonra kurulan sosyal ve kültürel ilişkiler ile tarıma dayalı ticaret fonksiyonunda istihdam olan ve yılın diğer dönemlerinde de Osmaniye şehrinin sakinleri olarak ikamet eden fertler veya aileler olduğu tespit edilmiştir. Bu durum akrabalık ilişkilerinin kurulmasına, hemşeri derneklerinin teşkilatlanmasına aynı zamanda şehrin ticaret, pazarlama, ulaşım tesirindeki bölgelerin oluşmasına, sosyal ve kültürel dinamiklerin ortaya çıkmasında etkili olmuştur.

Ülkemizin Güneydoğu ve Doğu Anadolu bölgelerinde 1990'lı yılların başından itibaren artan terör olayları anılan bölgelerin özellikle kırsal kesimlerde yaşayan insanlar için tehdit unsuru olmuştur. Doğal çevre koşullarındaki sınırlandırıcı faktörler, sosyal ve ekonomik nedenler ile artan terör olayları bir takım zorunlu iç göçlerin gerçekleşmesinin altında yatan nedenler olarak söylenebilir.

Osmaniye şehri ve yakın çevresi 2000 yılına kadar tarım işçiliği için gelen mevsimlik işçi göçlerine ev sahipliği yaparken göçün bundan sonraki seyri farklı bir seyir izler. İl merkezi statüsü kazanan şehir tarımdan hizmetler sektörüne bu dönemde başlayan geçiş ile birlikte mevsimlik göçlerde de azalma olduğu söylenebilir. Tabi ki bu tek başına idari statüye bağlanacak bir durum olmayıp yatırım ve kalkınma projeleri makineli tarım ve sulama yöntemlerinde, hatta tarım ürünlerinin çeşitliliğindeki değişim de insan gücüne olan talebin tarım dışı sektörlerde yoğunlaşmasına sebebiyet vermiştir.

Osmaniye şehri ve yakın çevresinin sunduğu avantajlar (yaşamı idame ettirebilmek için ihtiyaç duyulan gereksinimler), stratejik konumu, doğal çevre özellikleri (topografya, iklim, hidrografya, toprak ve bitki) ve ulaşım olanaklarındaki çeşitlilik, şehre yapılan yatırımlar, iş imkânlarını şehre kısa ve uzun vadeli göçü çeken faktörler olarak değerlendirmek mümkündür. Güvenlik (asayiş), sosyal ve ekonomik yaşam açısından göçü teşvik eden bir diğer önemli çekici faktör durumundadır.

Osmaniye, Türkiye'de doğudan batıya olan göçler için bir ön adım olan önce küçük şehirlere yönelimin iyi bir örneğini teşkil etmektedir. Batıya olan göçler daha uygun iklim şartları, yaşam faaliyetleri sürdürebilecek doğal ve beşeri çevrenin sunduğu çeşitlilik (sosyal, kültürel, ekonomik), ulaşım olanakları ile sosyo-psikolojik faktörlerin ekseninde gelişen göçler için bir geçiş bölgesi ve zamanda uğrak noktasıdır.

2000'li yıllara gelindiğinde Doğu ve Güneydoğu'dan Batıya yönelik göçlerden önemli ölçüde etkilenen şehirlerden birisi de Osmaniye'dir. Kırsal alanlardan çeşitli nedenlerle göç eden nüfus şehirleri ekonomik, sosyal ve kültürel nedenlerle tercih etmeleri yanında yakın bölgeleri tercih sebeplerinin altında beslenme, barınma, uygun iklim koşulları, sosyal ve kültürel yakınlık gibi faktörleri de göz önüne aldıkları söylenebilir.

2010 yılı ve sonrasında ilk olarak Tunus, Fas, Cezayir, Mısır'dan sonra 2011 yılında Suriye'ye sığırayan ve halen devam eden iç savaş ve kargaşalardan ülkemizin genelinde olduğu gibi Osmaniye şehrini de yakından ilgilendirmiştir. 2011 yılından itibaren 11 yıldır süren savaş Suriye'den milyonlarca insanı yerinden ve canından etmiştir. Osmaniye şehri coğrafi konumu gereği sınıra çok yakın bir konumda olması bakımından ülke içine ve ulus aşırı mültecilerin Avrupa ve kuzey yarımküre ülkelerine ulaşmak için kara ve demiryolu ulaşım güzergâhında olması nedeniyle önemli derecede etkilenmiştir. Öte yandan Geçici koruma statüsünde oluşturulan güvenli bölgeler kapsamında şehrin kuzeyindeki Cevdetiye Mülteci Kampı 2011 yılından buyana önemli miktarda nüfusun barınma ve yaşam koşullarını idame ettirebilmesi açısından Osmaniye şehrinin önemli bir rol üstlendiği söylenebilir.

Osmaniye şehri 2000 yılı ve sonrasında önemli miktarda göç almıştır. Tabii bu durumun en önemli nedenlerinden birisi şehrin il merkezi statüsüne kavuşmasından (1996) sonra Osmaniye ili ve diğer idari birim teşkilatlanmalarının da merkezi olmasının payı büyüktür. Öte yandan idari statü şehrin idari ve kamusal mekânlarının organizasyonunu ve bu organizasyon bünyesinde istihdam edilecek birçok kamu hizmet alanında görev yapacak nüfusun ikamet yahut gidiş geliş yapacağı bir şehir niteliği kazanmıştır.

2010 yılında Osmaniye'ye (merkez ilçe olarak alınmıştır) yapılan göçlerde sırasıyla Kahramanmaraş (17.350), Şanlıurfa (15.690), Adana (8.278), Gaziantep (6.310), Hatay (5.556), Malatya (3.848), Bitlis (2.098), Bingöl (1.878), Adıyaman (1.471) ve Mersin (1.325) illeri öne çıkmaktadır. Bu göçlerin, Osmaniye'ye yakın idari birimler ile Türkiye'nin Doğu ve Güneydoğu Anadolu illerinden gerçekleştiği görülmektedir. Osmaniye Merkez ilçede 2010 yılına ait veriler dikkate alındığında 80 ilden Osmaniye Merkez ilçede ikamet eden nüfus miktarının toplamı 75.903 kişiye ulaşmaktadır (Tablo 9).

Tablo 9. Osmaniye Merkez İlçede İkamet Eden Diğer İllere Kayıtlı Nüfus Miktarı

Sıralama	2010 Yılı		2020 Yılı	
	1	Kahramanmaraş	17.350	Şanlıurfa
2	Şanlıurfa	15.690	Kahramanmaraş	20.149
3	Adana	8.278	Adana	11.986
4	Gaziantep	6.310	Hatay	7.692
5	Hatay	5.556	Gaziantep	7.467
6	Malatya	3.848	Malatya	4.306
7	Bitlis	2.098	Bitlis	2.687
8	Bingöl	1.878	Bingöl	2.071
9	Adıyaman	1.471	Adıyaman	2.030
10	Mersin	1.325	Mersin	1.885
	Toplam	75903	Toplam	98051

Kaynak: TÜİK, ADNKS. Erişim Tarihi: 02.02.2022

2020 yılında Osmaniye'ye yönelik göçler sırasıyla Şanlıurfa (21.199), Kahramanmaraş (20.149), Adana (11.986), Hatay (7.692), Gaziantep (7.467), Malatya (4.306), Bitlis (2.687), Bingöl (2.071), Adıyaman (2.030) ve Mersin (1.885) illerinden yapılmaktadır. Aradan geçen 10 yıllık sürede Osmaniye'ye yapılan göçlerin yine yakın iller ile Doğu ve Güneydoğu Anadolu illerinden yapıldığı anlaşılmaktadır. Adana, Bingöl, Malatya, Bitlis, Adıyaman ve Mersin nüfusuna kayıtlı nüfusun 2010-2020 yılları arasında göç eden nüfus sıralamasında ilk 10 içindeki yerini korurken Kahramanmaraş, Şanlıurfa, Gaziantep ve Hatay büyükşehirlerine kayıtlı nüfus sıralamasının değiştiği görülmektedir (Tablo 9).

Osmaniye şehrinde mahallelerin nüfus özelliklerine bakıldığında, aynı ilden gelenlerin bazı mahallelerde ve hatta sokaklarda kümelendiği dikkati çekmektedir. Göç edenlerin çoğunlukla akraba ya da tanıdıklarının yanlarına yerleştiği anlaşılmaktadır. Göçle gelen nüfusun ilerleyen süreçte hemşeri dernekleri kurdukları, sosyal yardımlaşma ve dayanışma içine girdikleri görülmektedir. Örneğin "Andırınlılar, Darendeliler, Malatyalılar, Bingöllüler, Şanlıurfalılar, Kilisliler" yardımlaşma ve dayanışma dernekleri göç gelen yerleşim biriminin veya illerin adıyla oluşturulan sivil toplum kuruluşlarından bazılarıdır.

İş, eğitim, sağlık, güvenlik, ekonomik nedenler, ülke içi atamalar, daha iyi yaşam koşulları, askerlik ya da başka bir şehirde yaşamak için gerekli ekonomik, sosyal ve kültürel koşulların yerinde görülmesi ve diğer fırsatlar Osmaniye şehrinden başka yerlere göçün nedenleri arasındadır. Şehrin dışına yönelik göçlerin bazı sonuçları söz konusudur. Başka bir yerden göç ile gelmemiş Osmaniye şehrinde doğup büyüyen yahut Osmaniye nüfusuna kayıtlı birey ya da aileler tarafından gerçekleştirildiğinde başta Osmaniye nüfusuna kayıtlı nüfusun başka illerde ikametine yönelik bir artış gerçekleşirken şehir nüfusuna kayıtlı olup şehirde ikamet eden nüfusun azalmasına neden olmaktadır. Bu durum şehrin ekonomik, sosyal ve kültürel bakımdan dejenerasyonuna neden olabilmektedir. Hetorejen ve karmaşık özelliklere sahip böyle şehirler güvenlik, asayiş sorunu, suç türleri ve oranları gibi hususlar nedeni ile bu sektörlerde çalışan nüfusun şehrin bulunduğu bölgeye sevinde önemli bir etkidir.

Osmaniye'den göçler genel olarak değerlendirilirse, komşu illere, ülkenin batısına, aynı zamanda Türkiye'nin kıyı kesimlerinde yer alan sanayi ve turizm alanları başta olmak üzere çok çeşitli fonksiyonlara sahip şehirlere gerçekleştiği dikkat çeker. Türkiye'de şehirleşme bakımından Osmaniye'ye göre daha gelişmiş olan bu iller, aynı zamanda ülkenin tüm diğer şehirlerinden yoğun göç alan illeri durumundadır. Şehirleşme olgusunun Türkiye'de en üst basamağını oluşturan bu illere göre Osmaniye göç olgusunda transfer noktası olma özelliği ile kırdan gelen göçün bir üst şehir yaşamına adaptasyon sürecinin ön deneyim alanı olarak değerlendirmek mümkündür. Yolculukta karşılaşılan fırsatlar ve tehditler nedeniyle kademeli göç gerçekleştirilmiştir.

Osmaniye'den 2010 yılında başka illere yapılan göçlere toplam 68.485 nüfusun katıldığı belirmektedir. Tercih edilen ilk on il sırasıyla Adana (13.743), İstanbul (9.739), Hatay (8.300), Mersin (4.454), Ankara (4.314), Antalya (4.118), Gaziantep (3.145), İzmir (2.377), Kahramanmaraş (2.222) ve Bursa (949) gelmektedir (Tablo 10). Bu illere göç eden nüfus miktarı Osmaniye Merkez ilçeden göç eden nüfusun % 34.44'üne karşılık gelmektedir. Genellikle göç etmede tercih edilen yerlerin komşu iller ile İstanbul, Mersin, Ankara ve Antalya gibi kıyıları ve büyükşehirler olduğu dikkati çekmektedir.

Tablo 10. Osmaniye Merkez İlçesine Kayıtlı Diğer İllerde İkamet Eden Nüfus Miktarı.

Sıralama	2010 Yılı		2020 Yılı	
1	Adana	13.743	Adana	15.059
2	İstanbul	9.739	İstanbul	12.682
3	Hatay	8.300	Hatay	9.506
4	Mersin	4.454	Ankara	6.670
5	Ankara	4.314	Antalya	6.071
6	Antalya	4.118	Mersin	5.528
7	Gaziantep	3.145	Gaziantep	4.178
8	İzmir	2.377	Kahramanmaraş	3.279
9	Kahramanmaraş	2.222	İzmir	3.143
10	Bursa	949	Bursa	1.456
	Toplam	68.485	Toplam	88.963

Kaynak: TÜİK, ADNKS. Erişim Tarihi: 02.02.2022

2020 yılında Osmaniye'den başka illere yapılan göçlere toplam 88.963 nüfusun katıldığı tespit edilmektedir. Tercih edilen ilk on il sırasıyla Adana (15.059), İstanbul (12.682), Hatay (9.506), Ankara (6.670), Antalya (6.071), Mersin (5.528), Gaziantep (4.178), Kahramanmaraş (3.279), İzmir (3.143) ve Bursa (1.456) illeri gelmektedir (Tablo 10).

2010 ve 2020 yıllarında Osmaniye Merkez ilçe nüfusuna kayıtlı olup diğer illerde ikamet eden nüfus kitlesi artmıştır. En çok göç Adana, İstanbul ve Hatay illerine yönelmiştir. Nüfusun göç ettiği ilk üç il sıralamasının on yıl ara ile değişmediği dikkat çekerken en çok göç de bu illerden gelmiştir. Diğer illerde ikamet eden ilk on içerisinde yer alan ilk üç ilden gelen nüfus miktarı geriye kalan yedi ilden gelen nüfus miktarından fazladır. Osmaniye Merkez ilçesine kayıtlı nüfus on yılda 20.000'den fazla göç vermiştir.

2010 yılında Osmaniye merkez ilçesinin net göç miktarı (gelenler ile gidenler arasındaki fark) -7918 kişidir. 2020 yılındaki net göç miktarı ise -9088 kişidir. Osmaniye şehrinin 2020 yılında net göçü 2780 iken net göç hızı ise 5.08 olmuştur.

Yurtdışı göçlerde Osmaniye önemli bir yere sahip değildir. Nitekim 2020 yılında 354'ü erkek ve 275'i kadın olmak üzere toplam 629 kişi yurt dışından Osmaniye'ye göç etmiştir. Osmaniye'den yurtdışına gerçekleşen göçler dikkate alındığında ise 213'ü erkek ve 114'ü kadın olmak üzere toplam 327 kişinin göç ettiği görülür.

Mülteciler: Osmaniye şehrinin göç hareketliliğinde önemli bir konu da mültecilerdir. Genelde Suriye'den gelenlerin oluşturduğu mülteciler Cevdetiye kasabasında bulunan 250.000 m² arazi üzerindeki tesislerde konaklamaktadır. Osmaniye şehrinin kuzeyinde yer alan Cevdetiye geçici barınma merkezi Suriyeli mültecilerin misafir edildiği konteyner, çadır vb. malzemelerden imar edilmiş düzenli bir yerleşim sahasıdır. Osmaniye şehri içerisinde yaşayan Suriyeliler ise Suriye'de çıkan iç savaş sonrası kampın ilk sakinleri olanlar ya da vatandaşlık alıp çifte vatandaşlığı nedeniyle ikametgâh alanlardır. Şehirde toplam düzenli düzensiz göçmen sayısı 46.000 civarında olup, bunun şimdiye kadar 4.000'i vatandaşlık almış olması nedeniyle bu sayı 42.000 civarına gerilemiştir (Osmaniye İl Göç İdaresi).

Osmaniye'de bulunan mülteci merkezinin kapasitesi 17.000 kişi olmakla birlikte burada halen 14.067 kişi kalmaktadır. Merkezde kalanların yaklaşık % 97'sini birbirine akraba Suriyeli Türkmenler oluşturmuş, geri kalanını ise akrabalık ilişkileri ve evlenme gibi nedenler ile merkeze gelen Arap kökenli nüfus oluşturmuştur. Merkezde geçici koruma statüsünde bulunan Suriyelilerin 6.905'i kadın ve 7.162'si erkektir. Merkezde 6.586 çocuk ve 847 yaşlı nüfus mevcuttur (https://www.tihk.gov.tr/upload/file_editör/2019/09/1569502591.pdf).

Osmaniye şehrinde ikamet alan birçok Suriyeli esnaf ve çalışan bulunmaktadır. Şehirde İstiklal, Kurtuluş, Selimiye, Rahime Hatun, Kazım Karabekir, Mareşal Fevzi Çakmak, Cumhuriyet, Rızaiye, Mimar Sinan mahallelerinde yoğunlukta olmak üzere neredeyse şehrin tüm mahallelerinde Türkiye Cumhuriyeti vatandaşlık kimliği ile ikamet etmektedir.

3.2.6. Nüfusun Mahallelere Dağılışı ve Yoğunluğu

Osmaniye şehrinde nüfusun mahallelere dağılışı incelemeden önce mahalle sayıları ve yıllara göre değişimi konusunda daha detaylı bilgiler vermek faydalı olacaktır. Gerçekten hızlı gelişen şehir yerleşmelerinde mahalle ölçeğinde olan idari yapılar sıklıkla değişebilmektedir. Nitekim dinamik bir gelişmenin yaşandığı Osmaniye şehrinde de mahalle sayıları zamanla artış yönünde önemli değişimler göstermiştir. Yeni kurulan mahalleler ve konumları, şehre yönelik göçlerin ve mekân bağlamında şehrin büyüme yönünün kestirimi açısından da ayrıca önem arz etmektedir.

Şehir 1957 yılına kadar 7 mahalleden meydana gelen bir idari yapıya sahiptir. Bunlar, Hacıosmanlı, Karaboyunlu, Karaçay, Cumhuriyet, Alibeyli, Rızaiye ve Alibekirli'dir. Bu yıl mevcut mahalleler yeniden yapılandırılarak Yedi Ocak, Baş, Haraz, Kurtuluş, Rauf Bey, İstiklal

ve Ulaşlı adlarında 7 yeni mahalle oluşturulmuş ve böylece toplam mahalle sayısı 14'e yükselmiştir (İpek, 2019, s. 38). 1960'lı yıllarda Osmaniye şehri ve yakın çevresinde yapılan kadastro çalışmalarında şehrin dış çeperinde yer alan köy yerleşmeleri şehrin mahallesi durumuna getirilmiştir. Gebeli Mahallesi bunlardan olup yerleşme dokusunu büyük ölçüde muhafaza etmiştir.

TÜİK'ten alınan mahalle temelli nüfus verilerinden de anlaşıldığı üzere Osmaniye şehri 2000 yılına kadar 31 mahalleden oluşmaktadır. Şehirde 2020 yılında mahalle sayısı 36'ya ulaşmıştır. 2000 yılından itibaren şehirde sırasıyla; Yunus Emre (2003), Adnan Menderes (2007), Ahmet Yesevi (2007), Fakıuşağı (2008), Fatih (2008), Esenevler (2009), Mevlana (2013), Vatan (2013), Eyüp Sultan (2015) ve Yaver Paşa (2015) mahalleleri kurulmuştur.

Doğal nüfus artışı ve göçün neden olduğu konut ihtiyacı, organize sanayi bölgesi ve üniversite kurulması gibi faktörlerin etkisiyle şehrin dış çeperlerde yer alan köylerin zamanla mahalleye dönüştürülmesi, mevcut bazı mahallelerin bölünmesiyle yeni mahalleler tanzim edilmiştir. Şehirdeki nüfus artışının baskısı, tarım alanlarının yerleşmeye açılmasına, şehre yeni konut alanlarının eklenmesine ve şehir içinde mevcut arsaların dolmasına, aile büyüklükleri ile konut büyüklüklerine etkileri görülmüştür. Günümüzde Osmaniye şehri idari açıdan farklı genişliğe ve nüfusa sahip 36 mahalleden oluşmaktadır. Bu mahalleler aynı zamanda Osmaniye Belediye'nin yönetim (Mücvir Alanı) alanına da tekabül etmektedir.

Tablo 11'e göre 20 yılda şehrin nüfus kapasitesi beş mahallenin daha oluşturulmasına neden olmuştur. Şehrin nüfusu Rauf Bey, Rahime Hatun, Mimar Sinan mahallelerinde 2000 yılında fazla iken 2020 yılında da nüfus miktarı bakımından yüksek rakamlara sahip olduğu görülür. Daha detaylı incelendiğinde 2000 yılındaki toplam mahalle nüfusları dikkate alındığında ilk kurulan mahallelerin nüfus miktarındaki fazlalık dikkat çekmektedir. Alibekirli, Cumhuriyet ve Fatih mahallelerinde nüfus miktarı 2000 yılında fazla iken 2020 yılında mahalle nüfus miktarlarının düştüğü görülmektedir. Mevlana Mahallesi 2000 yılı nüfus sayımlarında mahalle olarak yer almazken nüfus miktarı olarak Alibekirli Mahallesi'nin 2020 yılı nüfus miktarına çok yakın bir değerde olduğu görülmektedir. 2020 yılında söz konusu mahalle nüfusu 12.135 kişidir. Korkut Ata Üniversitesi Karacaoğlan Yerleşkesi'nin bulunması, kredi yurtlar kurumunun idari binaları, kurum personelleri ve öğrencilerinin mahalle nüfusunun bu denli artışında önemli bir paya sahip olduğu söylenebilir. Şehrin 36 mahallesi içerisinde nüfus miktarı bakımından 6. sırada yer almaktadır.

2020 yılı şehrin nüfus miktarı incelendiğinde, Rauf Bey Mahallesi toplam nüfusu 15.403 kişi ile şehrin en yoğun nüfuslu idari birimidir (Tablo 11). Mareşal Fevzi Çakmak, Mimar Sinan, Mehmet Akif Ersoy, Rahime Hatun, Fakıuşağı, Eyüp Sultan mahalleleri de 10.000 aşan nüfuslarıyla diğer 6 mahalleyi teşkil etmektedir. Böylece şehrin mahalleleri arasında 10.000 ve üzeri nüfusa sahip 7 mahalle bulunmaktadır.

Nüfus miktarı 5000 ve üzeri olan mahallelerin sayısı; Yedi Ocak, Cumhuriyet, Esenevler, Adnan Menderes, Yıldırım Beyazıt, Karaçay, Kurtuluş, Yunus Emre, İstiklal, Rızaiye, Mevlana, Gebeli, Kâzım Karabekir ve Alibekirli olmak üzere 14'tür. Nüfus miktarı 5.000'in altında olan mahalle sayısı ise 15'tir. Şehrin en az nüfuslu 3 mahallesini Ahmet Yesevi (1851), Şirinevler (1777) ve Yaver Paşa (1198) mahalleleri oluşturmaktadır. Bu mahallelerden Ahmet Yesevi Mahallesi şehrin doğusunda ve dış çeperinde yeni gelişen idari birimlerden birisi özelliğini taşır. Bu mahalle konut ve kamu yatırımları bakımından eğitim tesislerinin ve ticarethanelerin doğu yönünde şehrin büyüme alanı içinde yer aldığından çevre kır yerleşmelerinden gelen nüfusun ikamet alanı olarak seçtiği mahallelerden biridir.

Tablo 11. Osmaniye Şehrinde Nüfusun Ve Nüfus Yoğunluğunun Mahallelere Dağılışı

Mahalle Adı (2000)	Nüfus (2000)	Mahalle Adı (2020)	Nüfus (2020)	Alan km ² (2020)	Yoğunluk (kişi/ km ²) (2020)
Alibekirli	2.683	Rauf Bey	15403	1,433561	10744,56881
Alibeyli	9.232	M. Fevzi Çakmak	14223	2,18303	6515,255694
Baş	3.910	Mimar Sinan	14174	0,607866	23317,63272
Adnan Menderes	3.285	M. Akif Ersoy	14029	0,803931	17450,50039
Cumhuriyet	9.632	Rahime Hatun	13312	1,008054	13205,63896
Dr. İhsan Göknel	4.151	Fakıuşağı	12135	4,404809	2754,943453
Dumlupınar	2.014	Eyüp Sultan	11044	0,624786	17676,43864
Fatih	5.109	Yedi Ocak	9781	0,935514	10455,21377
Gebeli	2.819	Cumhuriyet	9545	0,722168	13217,14086
Hacı Osmanlı	2.893	Esenevler	8996	0,834821	10775,95672
Haraz	1.785	Adnan Menderes	8074	0,463597	17415,99345
İstiklal	2.886	Yıldırım Beyazıt	7535	1,205515	6250,439341
Kazım Karabekir	5.093	Karaçay	7098	1,677719	4230,744227
Karaboyun	7.883	Kurtuluş	6686	0,50574	13220,24033
Karaçay	6.361	Rızaiye	6425	0,770549	8338,208155
Kurtuluş	8.877	Yunus Emre	6307	3,602715	1750,624254
Mehmet Akif Ersoy	5.490	İstiklal	6200	0,664368	9332,170708
M. Fevzi Çakmak	12.251	Mevlana	5825	1,692821	3441,001535
Mimar Sinan	12.176	Gebeli	5744	3,929397	1461,801972
Rahime Hatun	11.159	Kazım Karabekir	5405	0,409998	13183,00714
Rauf Bey	12.760	Alibekirli	5170	0,593223	8715,100058
Rızaiye	7.866	Alibeyli	4651	0,447374	10396,21444
Selimiye	4.190	Ulaşlı	4650	0,477573	9736,722828
Şirinevler	2.676	Selimiye	4361	2,023314	2155,374503
Ulaşlı	1.445	Yeni	4265	1,651165	2583,024926
Yıldırım Beyazıt	6.787	Baş	4152	0,278069	14931,53434
Yaver Paşa	1.772	Haciosmanlı	4123	0,281958	14622,76203
Yedi Ocak	6.820	Dumlupınar	3962	1,674611	2365,923234
Yeni	3.749	Fatih	3528	0,436534	8081,848575
Yeşilyurt	1.510	Dr. İhsan Göknel	3189	1,273799	2503,534094
Yunus Emre	4.713	Yeşilyurt	3051	0,798829	3819,342909
		Haraz	2954	0,832242	3549,447893
		Vatan	2667	7,12468	374,332584
		Ahmet Yesevi	1851	1,076584	1719,326933
		Şirinevler	1777	0,977848	1817,256296
		Yaver Paşa	1198	1,488731	804,711966
Toplam	173.977	Toplam/Ortalama	243.490	49,917493	3,121178344

Kaynak: TÜİK ADNKS, 2021.

Şirinevler ve Yaver Paşa mahalleleri şehrin batısında yer alır. Söz konusu mahalleler düşük gelir grubunda bulunan nüfusun tercih ettiği idari birimler olup, konutlar müstakil yapıda ve barınma koşulları bakımından sağlıklılaştırma çalışmalarına ihtiyaç duyan konutların yoğun olduğu mahallelerdir. Yaver Paşa Mahallesi şehrin merkezi iş alanlarına en uzak mahallelerinden biridir ve güneydeki mahallelerle olan sınırı demiryolu ağıyla kısmen de olsa kesintiye uğramaktadır. Merkezi iş alanı (MİA) ve şehrin önemli merkezi noktaları ile pazar alanlarına olan uzaklığı düşük nüfuslu olmasının nedenleri arasındadır. Şehrin batıdaki dış çeperini oluşturan mahallelerden olan Yaver Paşa Mahallesi Asri (Alhanlı) mezarlığın (şehir mezarlığı) burada planlanmasıyla mahalle statüsüne dönüştürülmüştür. Böylece şehirden uzakta bir mezarlık tesis edilmiştir. Ancak günümüzde bu mahalle nüfusu her ne kadar az olsa da mahalle sayısındaki artışla ve şehir ile mezarlık arasındaki boşluk her geçen gün yeni binalarla dolmaktadır. Buradaki genç

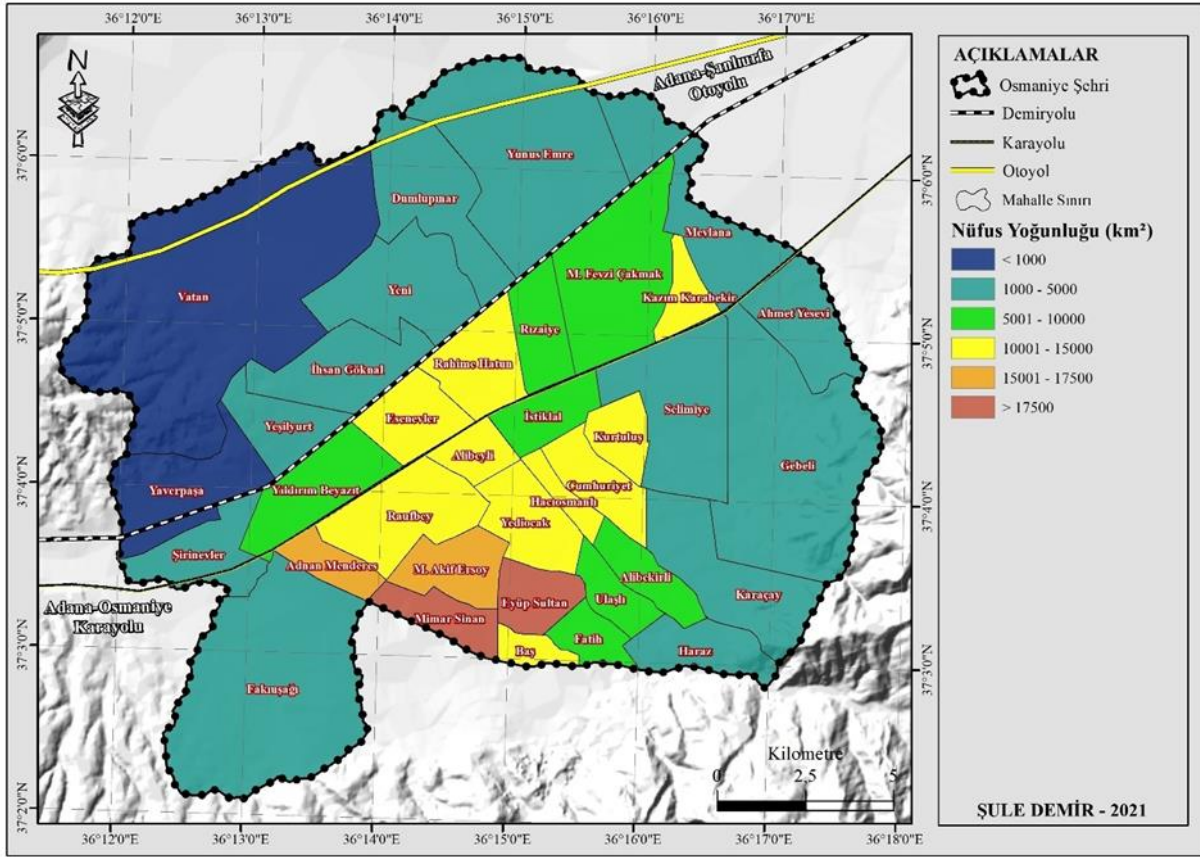
ve okuma yazma çağındaki nüfus ile çalışma çağındaki nüfusunun daha merkezi yerlerde ikamet için şehrin diğer mahallesine göç veren mahallelerinden biridir. Bu mahalle kamu yatırımları bakımından yeni Osmaniye hal binasının hizmete girmesi ile ticari faaliyetlerin ve gıda maddelerinin şehrin merkezine taşınması için ulaşım, ticaret ve pazarlama ağının burada gelişmesi için önemli etkileşim alanıdır. Simya Koleji ve Hasan Aybaba Spor Lisesi gibi eğitim yatırımlarının yapılması eğitim amaçlı göçlerin söz konusu alanların çevresinde konut ve konaklama alanlarını arttıracak kanaatiyle kısa vadede olmasa bile uzun vadede bu mahallelerde de nüfus artışının olması öngörülmektedir.

Şehirde nüfusun yüzölçümüne oranlanmasıyla hesaplanan nüfus yoğunluğunu tablo 11 ve harita 2 aracılığıyla ifade edilmeye çalışılmıştır. Ancak burada harita ve tablolara yansımayan birtakım bilgiler söz konusudur ki bunlar; mahalle nüfusları arttıkça bu idari birimlerde idari bölünmeler gerçekleşmiştir. Yani şehrin büyüme dinamiğinde etkili olan faktörlerin ve evrelerin gelişiminin ifade edilmesi gereğidir. Şehrin çekirdek kısımları çevresindeki ve iç alanlardaki boşlukların dolması nedeniyle yeni gelişim alanlarının planlanması nedeniyle ilk olduğu evreden son döneme kadar birçok faktör ile alan, nüfus, altyapı, ticaret, eğitim, sağlık, kültür vb. alanlarda değişime uğradığı görülmektedir. Esasında her mahalle, şehri bir bütün olarak düşündüğümüzde, o bütünü oluşturan özel parçalardan oluşan birbirini tamamlayan özel alanlardır.

Karaboyunlu Mahallesi şimdiki adıyla Mimar Sinan ve Eyüp Sultan mahalleleri tek bir birim iken ikiye taksim edilmiştir. Rauf Bey Mahallesi şehrin bu kesiminde yaşanan nüfus artışı gerekçesiyle yeni bir mahalle daha oluşturulmuş ve Adnan Menderes adı verilmiştir. Yine Rızaiye Mahallesi Rahime Hatun Mahallesi şeklinde iki birim oluşturulmuştur. Şehrin kuruluş döneminde bir soy/sülale/geniş aile olarak bu alanlarda iskân edilen nüfus doğal nüfus artışı ve göçlerin etkisi ile birim alana düşen insan sayısı artmış ve konut talebi başta olmak üzere birçok alanda hizmet ihtiyacının (altyapı, su, elektrik, vd.) ortaya çıkmasına neden olmuştur. Öte yandan şehrin kuzey, doğu ve batı kısımlarında bulunan mahalle büyüklükleri şehrin iç kısımda kalan mahallelerine göre daha geniş alana sahiptir. Bu durum da nüfus yoğunluğunu doğrudan etkilemektedir.

Harita 2’de görüldüğü üzere Eyüp Sultan ve Mimar Sinan mahalleleri şehrin en yoğun nüfuslu idari üniteleri olarak dikkat çekmektedir. Özellikle Doğu ve Güneydoğu Anadolu bölgelerinden önemli sayıda göçle gelen ve genellikle hanehalkı büyüklüğünün fazla olduğu nüfusun burada ikamet ettiği söylenebilir. Eskiden “Karaboyunlu” adıyla bilinen mahalle 2013 yılında Mimar Sinan ve Eyüp Sultan şeklinde iki ayrı idari üniteye ayrılmıştır. Bu idari üniteler nüfus yoğunluğu bakımından şehrin en kalabalık mahallelerini oluşturmaktadır.

Mehmet Akif Ersoy ve Adnan Menderes mahalleleri nüfus yoğunluğu (15.001-17.500) bakımından Mimar Sinan ve Eyüp Sultan mahallelerinden sonra en yoğun nüfuslu diğer iki mahalleyi teşkil etmektedir. Şehrin nüfus yoğunluğu bakımından ikinci derece yoğun nüfuslu alanları oluşturan bu mahalleler yeni imar edilen cadde ve bulvarlar boyunca gelişmekte olan merkezi iş sahası ve gelir düzeyi yüksek kesimin ikamet alanı olması bu idari alanları daha tercih edilebilir kılan etkenlerle nüfus oranı yüksek idari ünitelerdir. Kâzımkarabekir, Rahime Hatun, Rauf Bey, Alibeyli, Hacıosmanlı, Yedi Ocak, Esenevler, Kurtuluş, Cumhuriyet ve Baş mahalleleri 10.000-15.000 kişi aralığında nüfus barındıran mahallelerdir.



Harita 1. Osmaniye Şhrinde Nüfus Yoğunluğunun Mahallelere Dağılışı (2020)

Mareşal Fevzi Çakmak, Rızaiye, Yıldırım Beyazıt, Fatih, Ulaşlı, Alibekirli isimli 7 mahallenin nüfusu 5.000-10.000 arasındadır. Haraz, Karaçay, Gebeli, Selimiye, Mevlana, Yunus Emre, Dumlupınar, Yeni, Dr. İhsan Göknel, Yeşilyurt ve Şirinevler mahallelerinde ise nüfus 1.000 ila 5.000 aralığında değişmektedir. Yaver Paşa ve Vatan mahallelerinin nüfus yoğunluğu 1000 ve altında olup alan büyüklükleri bakımından özellikle şehrin çekirdek mahallelerinden daha geniş bir alana sahip olduğu görülmektedir.

4. Osmaniye Şhrinin Nüfus Projeksiyonu

Nüfus projeksiyonları, sosyal ve ekonomik politikaları yansıtan ve sayısallaştıran, aynı zamanda sektörler için gerekli olan üretici ve tüketici kitlenin tespitinde yardımcı bir araç niteliğini taşımaktadır. Nüfus projeksiyonu doğum, ölüm ve göç hareketlerinin ilerdeki eğilimleri ile ilgili belli varsayımlara dayanarak nüfusun gelecek zamanda gelişmesi hakkında tahminlerin yapılması olarak tanımlanabilir. Nüfus projeksiyonları amaca göre ülke geneli, bölge ve il yanında değişik nüfus büyüklüğüne sahip yerleşmeler veya idari birimler bazında olmak üzere farklı boyutlarda yapılabilmektedir (Kocaman, T.,2002: 2). Şehir planları, bölge ve ülke düzeyinde orta ve uzun vadeli çeşitli planların hazırlanmasında, özellikle sürdürülebilirlik ve öngörülebilirlik kapsamalarında nüfus projeksiyonlarından yararlanılmaktadır.

Osmaniye şehrinin nüfus projeksiyonu incelendiğinde (Tablo12), 2025 ile 2050 yılları arasında beşer yıllık aralıklarla nüfusun durumu Üssel (Geometrik), Bileşik Faiz, Aritmetik ve Ortalama yöntemlerine göre nüfus tahminleri hesaplanmıştır. Tablo 12’da verilen yıllar ve yöntemlere ait sayısal değerler aynı yöntemde yıllara göre katlanarak artmaktadır. Osmaniye şehrinin 2010 yılı ile 2015 yılı nüfus sayım sonuçlarından yararlanılarak oluşturulan 2025 ile 2050 yılı arasındaki nüfus değişim tahminleri, Üssel yöntemle Geometrik, Bileşik Faiz yöntemine göre, Aritmetik yöntemle hesaplanarak ortalama değerleri verilmiştir (Tablo 12). Araştırma da nüfus

değerlerinin yer verildiği en son yıl 2020 yılı olarak seçilmiştir. En yakın sonraki beş yıldan başlanarak 25 yıl sonrası için bahsi geçen yöntemlere ait formüller kullanılarak tahminler yapılmıştır. Bu doğrultuda; Üssel yöntemle göre Geometrik nüfus projeksiyonu 2025 yılında 284.174 kişi, 2040 yılında ise 406.095 kişi, 2050 yılında ise 515.216 kişi olacağı tahmin edilmiştir. Bileşik Faiz yöntemine göre; 286.434 kişi olacağı tahmin edilen nüfusun 2040 yılında 414.241 kişi olacağı öngörülmektedir. Aynı yöntemle göre 2050 yılında Osmaniye şehri nüfusunun 529.751 kişi olması beklenmektedir.

Tablo 12. Osmaniye Şehrinin Nüfus Projeksiyonu (2025-2050).*

Yıllar	Üssel Yönteme Göre Geometrik	Bileşik Faiz Yöntemine Göre	Aritmetik Yönteme Göre	Ortalama
2025	284.174	286.434	274.287	281.632
2030	320.085	323.907	299.437	314.476
2035	360.534	366.308	324.587	350.476
2040	406.095	414.241	349.737	390.024
2045	457.413	468.446	374.887	433.582
2050	515.216	529.751	400.037	481.668

*Osmaniye şehrinin 2010 ile 2015 yılları nüfusu esas alınarak tahminler yapılmıştır.

Aritmetik yöntemle göre nüfus kestirim tahmini sayıların önceki iki yöntemden daha düşük sayılar içerdiği görülmektedir. Bu yöntemde 2025 yılında olması beklenen nüfus miktarı 274.287 kişidir. 2040 yılında 324.587 kişi, 2050 yılında ise 400.037 kişiye ulaşacağı tahmin edilmektedir. Ortalama yöntemine göre Osmaniye şehir nüfusu Aritmetik yöntemden daha fazla nüfus artışı olacağı ancak yine Aritmetik yöntemde olduğu gibi ilk iki yöntemden daha az bir artış sergileyeceği hesaplanmıştır.

Tablo 12’de verilen bu yöntemlere göre nüfus projeksiyonlarının ulaşacağı düşünülen değerler her bir yöntemin kendine has oluşturulan formülleri çerçevesinde bir tahmin olarak yer verilmiştir. Bu değerlerin aynı değerlere ulaşması sosyal, kültürel, ekonomik etkiler, salgın hastalıklar ve doğal afetler gibi önceden tahmin edilmesi mümkün olmayan bağımsız etmenler çerçevesinde şekillenecektir. Bu yöntemler yalnızca nüfusun istihdam, beslenme barınma gibi ihtiyaçlarının yerinde karşılanması ve şehrin bulunduğu alanda meydana gelebilecek nüfus değişiminin mekânsal boyutlarının ne olacağı konusunda fikir vermesi açısından önemsenmelidir.

5. Sonuç ve Öneriler

Şehirlerin nüfusu, içinde buldukları dönemin sosyal, kültür, ekonomik, stratejik ve politik belirleyici faktörlerin etkisinde değişmektedir. Bu değişim bazen gelişim olarak değerlendirilen pozitif yönde gelişim gösteren nüfus ile birlikte çeşitli fonksiyonları beraberinde getirirken; göçler, savaşlar ve afetler ile söz konusu değişimin negatif yönde gerçekleşmesine neden olmaktadır. Osmaniye şehrinde nüfus özelliklerinin ne tür bir seyre sahip olduğu ve bunu belirleyen faktörlerin neler olduğu bu bakış açısıyla irdelenmiştir.

Bu çalışmada, Osmaniye şehri kuruluşundan günümüze ve özellikle Cumhuriyet dönemi nüfus özellikleri bakımından ele alınmıştır. Şehrin nüfusu miktar bakımından sürekli bir artış göstermiştir. Öte yandan şehrin geçirdiği sosyal, kültürel ve ekonomik durum nüfusu itici ve çekici faktörlerin belirleyiciliğinde bir seyir izlemiştir. Cumhuriyet dönemi boyunca ülkemizin geçirdiği sosyal, kültürel ve ekonomik belirleyicilikler, seçimler, kalkınma planları ve uygulamaların bölgesel yansımaları, sanayileşme ve modernleşmenin şehrin ve çevresindeki sosyal kültürel ve ekonomik tezahürü, ulaşım, iletişim ve teknolojik gelişmeler, eğitim, sağlık ve idari (yönetim) süreçler Osmaniye şehrinin nüfus artışında etkili olmuştur.

Osmaniye şehri, yakın çevresinde ve içinde bulunduğu coğrafi bölgenin kır alanlarındaki nüfusun daha gelişmiş, nüfus ve fonksiyonların çeşitliliği bakımından daha büyük şehirler arasında adaptasyon ve belirli koşulların sağlanması açısından duraklama ve fırsat noktalarından biridir. Her şehir gibi kendine has yerli bir nüfus potansiyeli ve hemşeri potansiyeli olan memleketlerden birisi olsa da geçmişten bu yana önemli nüfus sirkülasyonunun kanıksanmış olduğu bir şehirdir.

Osmaniye şehir nüfusunun önemli bir kısmı okuryazar olup, eğitimli insan kitlesi içerisinde en çok lise ve dengi okul mezununu yer tutmaktadır. Bu durum istihdam ve meslek seçiminde yönelimler ve tercihlerde belirleyici olurken şehir açısından Osmaniye Korkut Ata Üniversitesi'nin şehrin yükseköğrenim mezun sayısında olumlu etkiler yaptığı belirlenmekte ve bundan sonra da daha fazla yapacağı öngörülmektedir. Nitekim gelişmiş nitelikli insan nüfusuna sahip şehirler; şehrin fonksiyonlarına, sosyal, kültürel ve ekonomik bakımdan gelişmişliklerine de olumlu katkılar sağladığı bir gerçektir. Şehre yönelik göçlerin doğrudan kırsaldan gerçekleşmesi bahsi geçen fonksiyonların gelişimine kısmen de olsa engel teşkil etmektedir. Osmaniye benzer nüfus özellikleri dikkate alındığında eğitim seviyesi düşük nüfus kitlesinin yönelimine daha yoğun maruz kalan şehirlerden biridir. Bu şehirler nüfus nitelikleri ile sosyal uyum karmaşasının, suç ve suçlu oranının, güvenlik açığına mahal veren alanlar başta olmak üzere çeşitli fonksiyonların gelişmesine engel olan nedenler şeklinde değerlendirilebilir. Bunlarla ilgili çözümler geliştirilirken nüfusun farklı niteliklerinin dikkate alınması gerekmektedir.

Çıkar Çatışması Beyanı

Makale yazarları aralarında herhangi bir çıkar çatışması olmadığını beyan ederler.

Araştırmacıların Katkı Oranı Beyan Özeti

Yazarlar makaleye eşit veya hangi oranda katkı sağlamış olduklarını beyan ederler.

Kaynaklar

Bildirici, Y. Z. (2019). I. Dünya Savaşı Sırasında ve Sonrasında Adana ve Kadirli'ye Gelen Göçmenlerin İskânı ve Karşılaşılan Sorunlar *Ankara Üniversitesi Türk İnkılâp Tarihi Enstitüsü Atatürk Yolu Dergisi* 64, 103-140.

Birinci, S. (2017). Türkiye'de Göç Etkinliği, Nüfus Devinimi ve Nüfus Değişimi (2014-2015) *Türk Coğrafya Dergisi* 69, 81-88.

Can, H. (1998). Osmaniye İli XX. Y.Y. İnanç Coğrafyası. (Yayımlanmamış Yüksek Lisans Tezi), Fırat Üniversitesi Sosyal Bilimler Enstitüsü, Elazığ.

Cevad, A. (1313). *Memâlik-i Osmaniye'nin Tarih ve Coğrafya Lûgâtı*, Cilt 1, Mahmut Bey Matbaası.

Cevad, A. (1314). *Memâlik-i Osmaniye'nin Tarih ve Coğrafya Lûgâtı*, Cilt 2, Mahmut Bey Matbaası.

Ceylan, M. A. (2009). Giresun İlinde İl Dışı Göçler ve Göç Eden Nüfusun Özellikleri, *Uluslararası Giresun ve Doğu Karadeniz Sosyal Bilimler Sempozyumu (09-11 Ekim 2008)*, Bildiriler Kitabı, 340-363.

Ceylan, M. A. (2013). Salihli'de (Manisa) İç Göçlerin Büyüklüğü ve Yönü, *The Journal of Academic Social Science Studies*, 6(6), 305-335.

Cuinet, V. (1892). *La Turquie D'asie: Géographie Administrative Statistique Descriptive Et Raisonnée De L'asie-Mineure, Tome Deuxième (II)*, Ernest Leroux, Paris.

İbret, B. Ü. (1994). *Osmaniye’de Nüfus ve Yerleşme*, (Yayımlanmamış Yüksek Lisans Tezi), Gazi Üniversitesi Sosyal Bilimler Enstitüsü, Ankara.

İpek, İ. (2019). *Osmaniye’de 60’lı Yıllar*. Hasret Matbaası.

İzmir, R. (1986). *Coğrafya Terimleri Sözlüğü*. MEB Öğretmen Kitapları Dizisi: 157.

Karaboran, H. H. (1996). *Osmaniye’nin Kuruluş ve Gelişmesi*, *Fırat Üniversitesi Sosyal Bilimler Dergisi*, 8(1), 5-46.

Kocaman, T., (2002). *Plan Nüfus Projeksiyon Yöntemleri*. DPT Sosyal Sektörler ve Koordinasyon Genel Müdürlüğü, (<http://ekutup.dpt.gov.tr/nufus/kocamant/projeksi.pdf>) Erişim Tarihi:10.06.2022

Kurt, Y. (2007). “Osmaniye”, *İslam Ansiklopedisi*. C.33. Ankara: Türkiye Diyanet Vakfı Yayınları. 478-480.

Özgür, E.M. (2016). *Bir Alt Alan Olarak Nüfus Coğrafyasının Geçmişi, Bugünü ve Geleceği*, *Ege Coğrafya Dergisi*, 25(1), 1-36, İzmir.

Payaslı, V. (2017). *Fransız İşgalinde Osmaniye (Cebel-İ Bereket) ve Rahime Hatun Üzerine Bir Değerlendirme* *Ankara Üniversitesi Türk İnkılap Tarihi Enstitüsü Atatürk Yolu Dergisi*, 61, 269-308.

Tanoğlu, A. (1969). *Beşerî Coğrafya: Nüfus ve Yerleşme*, Cilt I, İstanbul Üniversitesi Edebiyat Fakültesi Coğrafya Bölümü Neşriyatı No: 45, Taş Matbaası.

Terzi, M.A. & Ergün, A. (2015 b), *Kımk’tan Kıyı’ya Osmanlı Belgelerinde Osmaniye*, Osmaniye Belediyesi Kültür Yayınları:9, Hasret Basın Yayın İletişim.

Terzi, M.A. & Ergün, A. (2015a), *Osmanlı Vilayet Salnamelerinde Cebel-i Bereket Sancağı*, Osmaniye Belediyesi Kültür Yayınları:10, Hasret Matbaası.

Tülücü, K. (1995). *Osmaniye Tarihi Akışı, Tarih İçinde Bütün Yönleriyle Osmaniye I. Sempozyumu (15-18 Kasım 1993)*, (Editör: Prof. Dr. Kazım Tülücü), Osmaniye.

Tümertekin, E. & Özgüç, N. (2009). *Beşerî Coğrafya İnsan*, Kültür, Mekân, Çantay Kitabevi.

Yüceşahin, M. M. (2014), *Bir Disiplinin İç Dünyası Modern Türk Coğrafyası Üzerine Söyleşiler*, Nüfus Coğrafyası Üzerine (Editörler: E. Bekaroğlu ve A. R. Özdemir), İdil Yayıncılık.

Elektronik Kaynaklar:

Adana Salnameleri. (t.y.). D02453, <http://isamveri.org/salname/sayilar.php?sidno=D02453>, Erişim Tarihi:9.06.2022(Osmaniye Kazası)

Adana Salnameleri, D02453 (1894-1895). *Adana Vilayeti Salnâmesi* .-- Adana: Matbaa-i Vilayet-i Adana, 1287/1870 - 1320/1902Salname-i Devleti Aliyye-i Osmaniye, Matbaa-i Amire, İstanbul, H.1312 Erişim Tarihi:9.06.2022

Başkent Üniversitesi. (2002). *Plan Nüfus Projeksiyon Yöntemleri*, http://www.baskent.edu.tr/~matemel/courses/nufus_tahmin_yontemleri_kalkinma.pdf Erişim Tarihi: 21.04.2022

Göç İdaresi Başkanlığı, *Göç İstatistikleri, Osmaniye İli Göç İstatistikleri*, <https://www.goc.gov.tr/#>, <https://www.goc.gov.tr/#>

Güncel Türkçe Sözlük, Nüfus kelime anlamı (t.y.). <https://sozluk.gov.tr/>. Erişim Tarihi 03.03.2022.

Hanehalkı Bütçe Araştırması Tüketim Harcamaları Birleşik Mikro Veri Seti, 2016-2017-2018 <https://www.tuik.gov.tr/media/microdata/pdf/hanehalki-butce.pdf>, Erişim Tarihi: 24.04.2022

İbret, B.Ü. (1997). Osmaniye Şehrinin Tarihi Coğrafyası. <http://earsiv.kastamonu.edu.tr:8080/jspui/bitstream/123456789/488/1/osmaniye%20%C5%9Fehrinin%20tarihi%20co%C4%9Frafyas%C4%B1%28%C3%BC.ibret%29.pdf>, Erişim Tarihi: 24.04.2022.(Osmaniye Şehri Tarihi)

Nüfus ve Vatandaşlık İşleri Genel Müdürlüğü. (t.y.). Osmanlı döneminde Nüfus sayımları, <https://www.nvi.gov.tr/osmanli-donemi> Erişim Tarihi: 9.3.2022

Özgür, E. M. (t.y.). Ankara Üniversitesi Açık Ders Malzemeleri, Nüfus ve Çevre, https://acikders.ankara.edu.tr/pluginfile.php/89758/mod_resource/content/5/PopGeo_13_Doing%20Population%20Geography.pdf, Erişim Tarihi: 06.06.2022

Özgür, E.M. (t.y.), Nüfus Coğrafyası Ankara Üniversitesi Dil ve Tarih-Coğrafya Fakültesi Coğrafya Bölümü Lisans Programı (Https://acikders.ankara.edu.tr/pluginfile.php/89758/mod_resource/content/5/PopGeo_13_Doing%20Population%20Geography.pdf), Erişim Tarihi: 06. 06. 2022.

Özgür, E. M., (t.y.). Ankara Üniversitesi Açık Ders Malzemeleri, Nüfus Coğrafyası, <https://acikders.ankara.edu.tr/course/view.php?id=4891>, Erişim Tarihi: 25.04.2022

Türkiye İstatistik Kurumu. (2000). DİE Ekonomik ve Sosyal Göstergeler, Erişim adresi: kütüphane.tuik.gov.tr

Türkiye İstatistik Kurumu. Adrese Dayalı Nüfus Kayıt Sistemi. (2020), Nüfus Sayım Sonuçları <https://data.tuik.gov.tr/Bulten/Index?p=Adrese-Dayali-Nufus-Kayit-Sistemi-Sonuclari-2020-37210> Erişim Tarihi: 24.04.2022

Türkiye İnsan Hakları ve Eşitlik Kurumu. Osmaniye Cevdetiye Geçici Barınma Merkezi Ziyareti (t.y.). https://www.tihk.gov.tr/upload/file_editor/2019/09/1569502591.pdf (Rapor No:2019/10) Erişim Tarihi:30.05.2022

Türkiye İstatistik Kurumu. (2021). Adrese Dayalı Nüfus Kayıt Sistemi, <https://data.tuik.gov.tr/Bulten/Index?p=Adrese-Dayali-Nufus-Kayit-Sistemi-Sonuclari-2021-> Erişim Tarihi: 05.03.2022.

Türkiye İstatistik Kurumu. Osmaniye Hanehalkı Sayısı (t.y.), Osmaniye_GNS_ADNKS_Nüfus_Hanehalkı Sayısı, Erişim Tarihi: 14.03.2022

Türkiye İstatistik Kurumu. (t.y.). 1927, 1935, 1940, 1945, 1950, 1955, 1960: kütüphane tuik gov.tr

Türkiye İstatistik Kurumu. İstatistik Veri Portalı, Nüfus ve Demografi, <https://data.tuik.gov.tr/> Erişim Tarihi: 24.04.2022

Türkiye İstatistik Kurumu., Veri Portalı, İstatistiklerle Aile, (2020). <https://data.tuik.gov.tr/Bulten/Index?p=Istatistiklerle-Aile-2020-37251#:~:text=Gelir%BC.> Erişim Tarihi: 8.06.2022

Türkiye İstatistik Kurumu. Türkiye İstatistik Kurumu Vetitabanı, <https://data.tuik.gov.tr/Kategori/GetKategori?p=nufus-ve-demografi-109&dil=1>

Türkiye İstatistik Kurumu., Osmaniye Hanehalkı Nüfusu, Osmaniye_GNS_ADNKS_Nüfus_Hanehalkı Sayısı, Erişim Tarihi: 14.03.2022

Türkiye İstatistik Kurumu. (2020). İstatistiklerle Aile, <https://data.tuik.gov.tr/Bulten/Index?p=Istatistiklerle-Aile-2020-37251#:~:text=Ortalama%20hanehalkBC>. Erişim Tarihi: 21.04.2022