

Bozdağlar'daki Gölcük Yaylası'nda Aydınoğulları Beyliği ve Osmanlı Dönemi Sarayları: Arşiv Belgeleri ve Yüzey Araştırmaları Işığında

[AYDINOĞULLARI AND OTTOMAN PALACES AT GÖLCÜK PLATEAU ON MT. BOZDAĞ: IN THE LIGHT OF ARCHIVAL DOCUMENTS AND ARCHAEOLOGICAL SURVEYS]

Eylem GÜZEL-Necla ARSLAN SEVİN-Serdar VARDAR-Abdullah Sinan GÜLER

Anahtar Kelimeler

Bozdağlar, Bozdağ Yaylası, Gölcük Yaylası, Aydınoğulları Beyliği, Osmanlı İmparatorluğu, Şehzade, Saray.

Keywords

Bozdağlar, Bozdağ Plateau, Gölcük Plateau, Aydınoğulları (Aydınid) Principality, Ottoman Empire, Prince, Palace.

ÖZET

Ege Bölgesi'ndeki Bozdağlar, Aydınoğulları Beyliği ve Osmanlı dönemlerinde yönetici kesim için özel bir anlam taşımıştır. Birgi'de ikamet eden Aydınoğlu beyleri ve Manisa'da valilik yapan Osmanlı şehzadeleri, sıcak yaz aylarını Bozdağlar üzerindeki yaylalarda geçirmişler, özellikle 16. yüzyılda Gölcük ve Bozdağ Yaylaları'nda krali imar faaliyetleri gerçekleştirmişlerdir. Osmanlı krali yaşamı ve yayla sarayları hakkında, Başbakanlık Osmanlı Arşivi'ndeki belgeler ile dönem kaynakları ve seyahatnameler önemli bilgiler içermektedir. 2021 yılında bu yazlık sarayların tespitine yönelik olarak yüzey araştırmalarına başlanmıştır.

ABSTRACT

The mount of Bozdağ (ancient Tmolus) had a special meaning for the ruling class during the Aydınoğulları Principality and Ottoman periods. The Aydınid principality, residing at Birgi, and the Ottoman princes who were the governors in the city of Manisa spent the hot summer months on the plateaus of Bozdağ, especially in the sixteenth century, they carried out royal building activities in Gölcük and Bozdağ plateaus. Documents in the Prime Ministry Ottoman Archives and the travel books contain important information about the Ottoman royal life and highland palaces. A surface survey was initiated on the Gölcük plateau to identify these summer residences at 2021.

Ege Bölgesi, yayla açısından oldukça zengindir. Aydın Dağları (antik Messogis) ve özellikle Bozdağlar (antik Tmolos) yerleşime uygun çok sayıda yayla barındırır. Ortaçağ ve Osmanlı kaynakları, Ege Bölgesi'nin en yüksek dağ silsilesi olan Bozdağlar (2159 m) yaylalarında Aydınoğulları Beyliği ve Osmanlı dönemlerinde bazı krali tesisler bulunduğu konusunda bilgiler verirler; ancak bugüne kadar bu tesislerin yer ve konumları belirlenebilmiş değildir. 2021 yılında bu konuyu aydınlatma amacıyla Kültür ve Turizm Bakanlığı'ndan sağlanan izinle bir yüzey

araştırması başlatılmıştır.¹

Doğu-Batı istikametinde 170 km boyunca uzanan Bozdağlar üzerinde, aralarında Gölcük ve

¹ Kültür ve Turizm Bakanlığı'nın izni, Bandırma Onyediy Eylül Üniversitesi Bilimsel Araştırma Projeleri Koordinatörlüğü (BAP) (Proje Numarası: BAP-21-1004-002) ve Türk Tarih Kurumu'nun maddi destekleriyle yapılan *Bozdağ Yaylalarında Aydınoğulları ve Osmanlı Dönemleri* konulu yüzey araştırması 1-15 Eylül 2021 tarihlerinde gerçekleştirilmiştir. Çalışmaya danışman olarak Prof. Dr. Veli Sevin, fotoğrafçı olarak Selma Arslan katılmış, Bakanlık Temsilciliği görevini Ödemiş Müze Müdürlüğü'nden Uzman Ayşen Gürsel yapmıştır.

Bozdağ olmak üzere yirmiye yakın yayla bulunmaktadır (Fig.1). Bu yaylalar tarihin erken dönemlerinden itibaren Lidya, Pers, Hellenistik, Roma ve Bizans medeniyetlerine ev sahipliği yapmıştır. Özellikle, antik kaynaklarda *Torrhebia* olarak geçen Gölcük Yaylası'nda yapılan çeşitli araştırmalarda Bozdağlar'ın arkeolojik potansiyeli hakkında önemli bilgilere ulaşılmıştır.² Öte yandan bu büyük kütle, aynı zamanda Gediz ve Küçük Menderes gibi iki verimli ovayı birbirine bağlayan zorunlu güzergâhları da barındırmaktadır. Manisa-Salihli-Bozdağ-Gölcük-Birgi-Ödemiş karayolu bugün olduğu gibi tarihi dönemlerde de önem taşıyan güzergâhlardan biri olmuştur.

Bozdağlar, doğal güzellikleri ve elverişli iklim özellikleri nedeniyle Türk-İslam döneminden itibaren, klasik yaylacılığın yanı sıra yönetici kesim için özel bir anlam taşımıştır. Aydınolu beyleri ve Osmanlı şehzadeleri sıcak mevsimleri Bozdağlar üzerindeki yaylalarda geçirmişlerdir. Bu durum yaylalarda imar ve iskân hareketini hızlandırmış, kalıcı yerleşim bölgeleri ortaya çıkıştır. Bozdağlar platosu üzerindeki vadilerin en büyüğü, 6.5 km²'lik bir alana yayılan, denizin 1050 m yükseklikteki Gölcük Yaylası'dır (Fig.2). Yaylanın diğerlerinden farkı, antik kaynaklarda *Torrhebia Limne* olarak geçen ve 7000 yıldır var olduğu bilinen gölüdür. Ortalama derinliği 4-5 m, en derin yeri ise 10 m olan gölün kapladığı alan geçtiğimiz binyıllar boyunca 2.2 km²'den günümüzde 0.83 km²'ye kadar değişiklik göstermiştir.³

Aydınolu Beyliği Dönemi'nde Gölcük Yaylası

1071 Malazgirt Zaferi sonrasında kalabalık gruplar halinde Anadolu'ya gelen Türkmen boyları, kısa süre içinde Batı Anadolu'ya kadar ulaşmışlardır. 1243 Köseadağ Savaşı'nda Selçuklu'nun Moğollar karşısında uğradığı yenilgi sonrasında Batı Anadolu'ya olan Türkmen hareketliliği

hız kazanmış ve Bizans'la uzun mücadeleler sonrasında bölgede yeni siyasi oluşumlar ortaya çıkmıştır. Bunlardan biri, 1308'de Birgi merkez olmak üzere Mehmed Bey tarafından kurulan ve 1426'ya kadar İzmir ile Aydın'ı egemenliği altında tutan Aydınolu Beyliği'dir. Başkent Birgi, Mehmed Bey ve oğulları döneminde imar faaliyetlerine sahne olmuş ve kentin bugünkü karakterinin temeli bu dönemde atılmıştır.

Aydınolu Beyliği yöneticileri kavurucu yaz sıcaklarını Bozdağlar üzerindeki yaylalarda geçiriyorlardı. Nitekim Faslı Seyyah İbn Battuta (1304-1369) 1333 yılının sıcak bir yaz günü Aydınolu Mehmed Bey'i ziyaret amacıyla Birgi'ye geldiğinde Beyliğin yöneticisi Mehmed Bey'in şiddetli sıcaklar nedeniyle, her yaz olduğu gibi Bozdağlar'daki yaylalardan birine çıktığını haber almıştır. Mehmet Bey'in yayladaki yaşamına ve olaylara şahitlik eden gezgin, gördüklerini seyahatnamesine kaydetmiştir. Kendi kaleminde dinleyelim: ... *Ben de atlandım, kayalar arasına oyulup düzenlenmiş bir patikadan ilerleyerek müderrisin ardından vardım yaylaya. Güneş batarken hükümdarın kalmakta olduğu yüksek noktaya geldik. Bir ceviz ağacının altına, su kenarına çadırımızı kurduk. ... Bana orada Harkâh⁴ adı verilen kubbe şeklinde bir çadır sundular. Harkâh, ağaç kalaslarının yan yana getirilmesiyle kurulur ve üzeri keçe ile örtülür. Tepesinde ışık ve hava girmesi için Bâdhenç denilen bir delik bırakılır, istenirse bu delik kapatılabilir. Çadır tıpkı ev gibidir. Gerekli döşek ve eşya da getirildi. Ben, müderris ve adamlarıyla beraber ceviz ağacının gölgesine oturdum...*⁵

İbn Battuta'nın anlatımı, Aydınolu Mehmed Bey'in yaz aylarını Bozdağlar'daki bir yaylada geçirdiği konusunda herhangi bir kuşkuyla yer bırakmıyor. Aydınolu Mehmed Bey'in çıktığı yayla neresiydi? Bu konu henüz aydınlatılabilmemiş değil. T. Baykara⁶ ve M. A. Ceylan⁷ gibi araştırma-

4 Devellioğlu 1998: 330. Hargâh [Harkâh]: Büyük çadır, otak.

5 İbn Battûta 2004: 419 vdd.

6 Baykara 1990: 11 vdd. Baykara, Umur Bey ve kardeşlerinin çocukluk ve ilk gençlik yıllarını yaz aylarında Gölcük yaylasında geçirdiğini, burada her türlü sporu yaptıklarını, özellikle Gazi Umur Bey'in su ile burada tanıştığını ve ondaki deniz sevdasının burada başladığını ileri sürer.

7 Ceylan 2019: 311 vdd. Ceylan, Gölcük Yaylası'nın Aydınolu Beyliği döneminde idari bir öneme sahip olduğunu, bu yayla ve çevresinin Haziran-Eylül

2 Arkeolojik verilerle ilgili bkz. Sevin 2021: 217-224; Sevin 2016: 227; Bengisu 1993: 33 vdd.; Meriç 1988: 200 vdd.; Meriç 1983. Bozdağ yaylalarında özellikle Lidya Dönemi ve öncesinden günümüze doğal çevre değişimlerinin insan üzerindeki etkilerinin jeomorfoloji, paleocoğrafya ve jeoarkeoloji disiplinleri çerçevesinde ele alındığı kapsamlı bir çalışma için bkz. Vardar 2018.

3 Gölün geçtiğimiz binyıllardaki durumuyla ilgili bkz. Vardar 2013: 393-401; Vardar 2018: 38-40.

cılar Mehmed Bey ve ailesinin yaz aylarını Gölcük Yaylası'nda geçirdiğini ifade ederler.

Gölcük Yaylası, beyliğin başkenti Birgi'nin 20 km kadar kuzeyinde yer alır. Yayla, yüksek tepelerle çevrili kapalı bir plato olması nedeniyle güvenlik açısından da korunaklıdır. İbn Battuta'nın tanımladığı yolun, Birgi-Gölcük-Bozdağ arasındaki modern karayolu yapımı öncesinde kullanılan eski yol veya yer yer onunla kesişen bir hat olması muhtemeldir. Gölcük Yaylası ile hemen doğusundaki Ovacık, Tekke ve Bozdağ yaylalarını kuzey-güney yönünde uzanan 1480 m rakımlı bir tepe ayırır. Birgi'den gelen yol Gölcük'e bu tepeli aşarak ulaşır. Yakın geçmişe kadar kullanımda olan bu tarihî geçit, 1/25 bin ölçekli haritada⁸ *Deveçökeği Gediği* adıyla kayıtlıdır ve Aydınogulları Beyliği döneminde de kullanılmış olması ihtimal dahilindedir (Fig.5, 12). Gölcük Yaylası'nda, kralî yerleşim açısından en uygun görünen alan, aşağıda da değinileceği üzere, gölün doğu yakasındaki, bugün Karşiyaka olarak isimlendirilen bölgedir (Fig.12). Karşiyaka, göle karşı güzel bir manzaraya bakan yüksekçe düzlükler ve teraslara sahiptir. Öte yandan yine bu bölgede, yaşları 600 ila 800 arasında değişen, çoğunluğu kestane, ceviz ve daha az sayıda ıhlamur olmak üzere insan eliyle ve belli bir düzenle oluşturulmuş koruluklar yer alır (Fig.3). Bu koruluklar, klasik yaylacılığın ötesindeki spor ve avlanma gibi farklı etkinlikler için de son derece müsaittir. Osmanlı arşiv kayıtlarında geçen bir belgede,⁹ Aydınogulları Mehmet Bey Vakfı'na ait Gölcük koruluğundan söz edilmesi beyliğin Gölcük'teki varlığını düşündürmektedir.

2001 yılı Eylül ayında, kuraklık ve aşırı sulama nedeniyle Gölcük Gölü'nde su seviyesinin yaklaşık 2 m düşmesi üzerine, gölün güney ucundaki Sazlık mevkiinde, kestane ağacının gövdesinden oyularak yapılmış 4.4 m uzunluğunda, 0.75 m genişliğinde bir kayık bulunmuştur (Fig.4). Bugün Bodrum Müzesi'nde sergilenip 13.yüzyıl civarına tarihlendirilen kayık, yaylanın Aydınogulları Beyliği dönemi ya da hemen öncesinde kullanılmış olabileceğine işaret eder.

döneminde bir tür yazlık başkent şeklinde kullanıldığını, beylerin her yıl düzenli olarak yaylaya çıktıklarını ve misafirlerini burada ağırladıklarını ifade eder.

8 Türkiye 1/25 000: İZMİR-L20-a4.

9 BA, TD. nr.166: 429, Mühasebe-i Vilâyet-i Anadolu Defteri 1995: bkz. İndeks.

Aydınogulları Beyliği'nin Gölcük Yaylası'yla ilişkisinde çözümlenmesi gereken en önemli konu, senenin birkaç sıcak ayını yaylada geçiren yöneticilerin ikameti sorunudur. Burada gerçekten de kalıcı bir saray ya da konak yapısı var mıydı? Yazılı belgeler böyle bir yazlık sarayın varlığı konusunda herhangi bir bilgi vermezler. Anadolu'da Beylikler Dönemi'nden günümüze hemen hiçbir saray ulaşabilmiş değildir.¹⁰ Aydınogulları Dönemi'nde ise, İbn Battuta'nın seyahatnamesi sayesinde başkent Birgi'de bir saray olduğunu öğreniyoruz.¹¹ Buna karşılık Battuta, Bozdağ yaylasında ikamet eden Mehmed Bey'i ziyareti sırasında burada bir yazlık sarayın varlığından söz etmez. Eğer Mehmed Bey'in Gölcük'te yazlık bir sarayı varsa, bu sarayın niteliğiyle ilgili ipuçları Selçuklu Dönemi'nde aranabilir. Selçuklu saraylarından günümüze gelebilenlerden, ne Konya Sarayı, ne Kayseri'deki Keykubâdiye ne de Beyşehir Gölü kıyısındaki Kubadâbâd Sarayı'nın "padişah sarayı" denince akla gelen heybetli nitelikleri bulunmaz. Dönemin anıtsal yapıları hâlâ ayakta iken sarayların ortadan kalkması, aynı kalıcı sağlamlıkta yapılmamış olduklarını düşündürür.¹² Burada cevabı, Selçuklular'da teknik ve estetik açıdan çok gelişmiş ahşap kullanımında aramak gerekir. Selçuklular'ın tören, karşılama ve şenlik gibi çeşitli vesilelerle zengin, süslü ve seyyar ahşap köşkler yaptırttıkları bilinmektedir. Bu konstrüksiyonların, çadır kurar gibi çabuk ve alışılmış bir maharet ile inşa edildikleri anlaşılıyor. Şehir dışı saraylar dinlenme, av ve eğlence sırasında sultanın konaklaması için yapılmışlardır.¹³ İbn Bibi tören için ahşaptan yapılmış bu tür bir köşkten söz eder.¹⁴ Ayrıca Selçuknâme'nin pek çok yerinde *barğâh*¹⁵ adıyla geçen saraylardan

10 İbn Battûta 2004/I: 411-412, 440-441. İbn Battuta seyahatnamesinde Mentешеoğlu Şucâeddin Urhan Bey'in Peçin'de bir konağı olduğundan bahsetmekle birlikte yapıyla ilgili herhangi bir bilgi vermez. Yine aynı seyahatnamede, Kastamonu'da Candaroğlu Süleyman Bey'in sarayından söz edilmekte ancak yapıyla ilgili herhangi bir bilgi geçmemektedir.

11 İbn Battûta 2004/I: 422. Birgi'nin Hisarlık ya da Asar Tepe olarak bilinen bölgesinde olduğunu düşündüğümüz bu saray, arkeolojik kazılarla gün ışığına çıkarılmayı beklemektedir.

12 Ögel 1994: 11.

13 Bkz. Ögel 1994: 11, 12.

14 İbn Bibi 1996: 93.

15 Bârgâh, DİA 1992: 5/70. Bârgâh, "izinle girilen yer" demektir. Terim olarak "sultanın oturduğu saray"

bahsedilmektedir. Aydınoğulları Beyliği'nin gelenekle bağının hâlâ canlı olduğu göz önüne alınırsa, Mehmed Bey'in Gölcük yaylasındaki ikametgâhının da kalıcı bir yapı değil, İbn Battuta'nın *harkâh*, İbn Bibi'nin de *bargâh* olarak tanımladıkları türde bir tür çadır olması yüksek ihtimal dahilindedir.¹⁶

Osmanlı İmparatorluğu Dönemi'nde Gölcük Yaylası

Osmanlı döneminde Bozdağlar'daki yaylaların önemi daha da artmış, Bozdağ ve Gölcük Yaylaları Osmanlı saray yaşamına açılmıştır. Zaman içinde bu iki yaylada yerleşik bir nüfus oluşmaya başlamış ve daimî iskân alanları haline gelmişlerdir. Yaylalardaki, aşağıda değinilecek, Osmanlı döneminden günümüze ulaşabilmiş mezarlıklar bunun kanıtları arasındadır.

15. ve 16. yüzyıllarda Osmanlı şehzadeleri, tahta hazırlanmak, yani bir tür staj için imparatorluk toprakları üzerindeki şehzade sancaklarına gönderilirdi. Bu bağlamda, şehzade sancağı olarak Amasya, Kütahya, Konya ve özellikle Manisa gibi daha çok eski beylik merkezlerinin tercih edildiği bilinmektedir.¹⁷ Bunlar arasında Manisa merkezli Saruhan Sancağı payitahta en fazla padişah göndereniydi. Fatih Sultan Mehmed (1451-1481), Kanuni Sultan Süleyman (1520-1566), II. Selim (1566-1574), III. Murad (1574-1595) ve III. Mehmed (1595-1603) şehzadeliklerinin bir kısmını ya da tamamını Manisa'da geçirmiş, tahta buradan çıkmışlardır. Manisa'da bugün, küçük birkaç iz dışında, tamamen yok olmuş büyük bir saray bulunmaktaydı.¹⁸

anlamında olup aynı manada "dergâh" kelimesi de kullanılmıştır. Bârgâh aynı zamanda bir tür çadırı da tanımlar ve hükümdar bizzat sefere çıktığı zaman sahrada kurulan otağ-ı hümayuna "bârgâh-ı saltanat" adı verilir. Bârgâh uzaktan bir tepe gibi görünürdü.

16 Çadır, Türk kültüründe en erken tarihlerden itibaren beyler, sultanlar ve şehzadeler için bir tür saray anlamı da taşımıştır. Konuyla ilgili ayrıca bkz. Turan 2008: 388; Atasoy 2000; Özgüven 1998: 16 vdd.; Çürük 1993: 8/162 vdd.

17 Şehzâde Dîvânı Defterleri 2017: 22.

18 Osmanlı İmparatorluğu'nun üç kıtaya yayılmış toprakları, İstanbul'daki Topkapı Sarayı'ndan yönetiliyordu. İmparatorluğun egemenliği altındaki topraklar üzerinde kralî konutlar da bulunuyordu. Bu yapılar arasında gerek taşıdığı anlam gerekse büyüklüğü açısından Manisa Sarayı ayrıcalıklı bir yere sahiptir. Manisa Sarayı, Osmanlı şehzadelerinin eğitim alarak taht için hazırlandıkları dönemde ikamet ettikleri büyük

Şehzadeler sancaklara gönderilirken yanlarına aile ve yakınlarıyla birlikte kalabalık bir hizmetli topluluğu verilirdi. Örneğin Şehzade Süleyman'ın (Kanuni) Manisa'ya gelişinden sonraki mevacic listelerine (1513) göre, yanında annesi (Hafsa Sultan), kız kardeşi, sütannesi ile birlikte divan ve hazine görevlileri ve çok sayıda çeşitli hizmetli bulunuyordu. Kanuni'nin oğlu Şehzade Mehmed 1542'de Manisa'ya 542 kişilik maiyetiyle hareket etmiştir.¹⁹ Konya'dan Manisa'ya nakledilen Şehzade Murad'ın (III) maiyeti 1500'e yakındır. III. Murad'ın oğlu Mehmed (III) ise İstanbul'dan Manisa'ya 2000 kadar hizmetli ordusuyla ulaşmıştır. Bu örneklerden anlaşılacağı üzere, şehzadeler gittikleri taşra merkezine yanlarında payitahttan getirdikleri "hizmetli ordusu" taşımaktaydı.²⁰ Şehzadeler burada devrin en ünlü âlimlerinden ders görür, bedeni gelişmeleri ve savaşa hazırlanmaları için binicilik, silah kullanma, cirit ve güreş sporlarını öğrenirlerdi.

Manisa'nın 16. yüzyılda bir saltanat sancağı olarak öneminin artması, çevresindeki bazı bölgeleri de cazip hale getirmişti. Şehzadeler, özellikle kavurucu yaz sıcaklarından uzaklaşma, avlanma, spor yapma, at binme gibi etkinlikler için civardaki dağ ve yaylalara çıkmışlardır. Bu yerler arasında Manisa'da Susendiraz (antik Sosandra) Yaylası²¹ ile Bozdağlar'da Bozdağ ve Gölcük yaylaları bulunmaktadır. Özellikle Bozdağlar'daki yaylalar sağlıklı iklimi, yemyeşil ormanları, gölleri ve temiz sularıyla Osmanlı şehzadeleri için tercih edilen yazlık bir dinlenme

bir komplekti. İnşasına 1445'te II. Murad döneminde başlanıp 16. yüzyılda yeni ilavelerle genişletilen saray 16. yüzyıl sonunda şehzadelerin sancağa gönderilme usulü sona erince terkedilmişti.

19 Uzunçarşılı 1975: 688 vdd.

20 Şehzâde Dîvânı Defterleri 2017: 24 vdd.

21 Manisa'nın güneybatısındaki Susendiraz Yaylası aynı zamanda "Sultan Yaylası" olarak anılır. Dönem kaynakları bu yaylada kralî bir yaşam olduğu bilgisini verir. Uluçay 1941: 12 vd; Uluçay, halk arasında dolaşan rivayetlere dayanarak, Şehzade Mustafa'nın Manisa'da vali bulunduğu sıralarda yaz mevsimini geçirmek için Sultan Yaylası'nda (Susendiraz) yazlık bir saray yaptırdığını ve Şehzade Mehmed'in (III) 994 H / 1585-1586 M tarihinde Bozdağ Yaylağı'na çıkmayıp buraya geldiğini bildirir. Aşık Mehmed 2007: 358; Aşık Mehmed, bazı yaz günlerinde Bozdağ Yaylası'na çıkılmayıp Susendiraz'a gidildiği bilgisine yer verir. Evliya Çelebi 2005: IX/37; Evliya Çelebi 1670'lerin başında burada saray ve kasırların varlığından bahsetmektedir. Ayrıca bkz. Uluçay 1941: 12, 14.

mekânı olmuştur. Bu şehzadelerden ilki, yaylaya 1446 yazında çıkan Mehmed (II) sonuncusu ise Mehmed (III)'tir. Şehzade Murad (III) 4 Temmuz 1546'da Bozdağ Yaylası'nda dünyaya gelmiştir. Padişahlığa hazırlanan şehzadelerin belli dönemlerde ikamet ettikleri Bozdağlar'daki yaylalar hakkında Osmanlı belgelerinde ve yazılı kaynaklarda önemli bilgilere rastlanmaktadır. Bu kaynaklar arasında Şehzâde Dîvânı Defterleri özel bir yer tutar. Gerçek anlamda taşrada tutulmuş, şehzade divânına ait defterler Selim (II) ve Mehmed'in (III) şehzadelik dönemlerine tanıklık ederler.²² Ayrıca, Manisa Şeriyeye Sicilleri ile İbn Kemal (1469-1534), İbn Zümbül (öl. 1553 sonrası), Âşık Mehmed (1556/57-17.yüzyıl başı), Kâtip Çelebi (1609-1657) ve Evliya Çelebi (1611-1682) Bozdağ ve Gölcük'teki krali yaşam hakkında önemli bilgiler sağlamakta ve genel bir çerçeve çizmektedirler.

Belge ve kaynaklardan şehzadelerin yılın üç-dört ayını Bozdağlar'daki yaylalarda geçirdikleri anlaşılmaktadır. İbn Kemal²³, İbn Zümbül²⁴ ve Âşık Mehmed²⁵ şehzadelerin hizmetlileri ile beraber Bozdağ Yaylası'na çıkıp bir süre burada kaldıklarını bildirirler. Bu kadar uzun süre merkezden uzakta bulunmaları, yönetimde boşluk oluşmaması için, gittikleri yerde de görevlerini sürdürdükleri anlamına gelmektedir. 997-1003 H / 1588-1594 M yıllarına ait kayıtların yer aldığı Şehzade Mehmed'e (III) ait defterdeki *derdivân-ı hümayun, vakt-i nüzul an-yaylak-ı Susendıraz* kaydı, Divan toplantılarının yaylalarda da yapıldığına işaret etmektedir.²⁶

Bozdağlar'daki yaylalar yalnızca şehzadelerin haremleri ve diğer maiyetlerini değil, tahttaki padişahın eşi olan validelerini de ağırlamıştır. Örneğin oğlu Selim'in (II) tahta çıkması için büyük çaba harcayan Haseki Hürrem Sultan, şehzadeyi gerek Konya gerekse Manisa'daki 12 yıl süren şehzadeligi sırasında birçok kere ziyaret etmiştir. Bu ziyaretlerden biri 950 H / 1543/44 M'de gerçekleşmiş ve bu gelişinde

yaz aylarını Bozdağ Yaylası'nda geçirmiştir.²⁷ Şehzadelerin, ilkbahar sonu ya da yaz başında Manisa'dan yola çıkıp Sart üzerinden Bozdağlar'a ulaştığı anlaşılmaktadır. Yaklaşık 90 km'lik bu güzergâhı bizzat kullanan Âşık Mehmed, Manisa-Sart arasındaki yolun zorlu bir yol olduğunu, Sart ile Bozdağ Yaylası arasındaki güzergâhın 1.5 günde kat edildiğini ve 994 H / 1585/1586 M yılında Bozdağ'dan dönerken, yol üzerinde bulunan çamur kaplıcalarına uğradığını belirtmiştir.²⁸ Arşiv belgelerinden, şehzadelerin Manisa'dan yaylalara yaptığı mevsimlik göç öncesi ve sonrasında yolların düzenlenmesi ve asayişinin sağlanmasına yönelik önlemler alındığı anlaşılmaktadır. Örneğin Şehzade Selim'in (II) Bozdağ dönüşü öncesinde, 17 Recep 954 H / 2 Eylül 1547 M tarihli bir belgede, Bozdağ ve Manisa arasındaki tüm kadınların bilgilendirilerek yolların bakım ve onarımının yapılması, gerekirse köprüler kurulması ve Manisa saray atları için yol üzerinden arpa ve samanın parasıyla tedarik edilmesi istenmektedir.²⁹

Yılın belli bir dönemini Bozdağ yaylalarında geçiren şehzadelerin buradaki ikametlerini nerede ve nasıl gerçekleştirdikleri sorunu henüz somut belgeleriyle aydınlatılabilmemiş değildir. 16. yüzyılın ilk yarısında İbn Kemal,³⁰ Şehzade Süleyman'ın (I) yaz aylarını geçirdiği Bozdağ Yaylası'nda *hayme* ve *otağ*'da ikamet ettiğini, İbn Zümbül³¹ ise havası güzel ve kalabalık olarak tanımladığı Bozdağ'da, hamam ve mescitlerle birlikte bir saray olduğunu; dört aya yakın burada yaşadıklarını, kışları ise Manisa'da geçirdiklerini ifade ederler. Âşık Mehmed,³² Şehzade Mehmed'in (III) bu yaylaya çıkan insanların toplanıp yerleşmesi gerektiğini düşünerek bir iki yerde Cuma namazı kılınacak yer seçip, esnaf için bir çarşı ve beş hamam inşa ettirip, en nihayetinde bayram namazlarının kılınması için geniş bir yer inşa ettirdiğini dile getirir. Evliya Çelebi³³ de Bozdağ Yaylası'nda 3000 ev, kulübeler, cami, mescit, namazgâh ve dükkânlar bulunduğundan, beldenin havuzlar

22 Başbakanlık Osmanlı Arşivi'nde değişik tasniflere dağılmış bulunan Şehzâde Dîvânı defterleri için bkz. Emecen 2015: 213 vdd.; Şehzâde Dîvânı Defterleri 2017: 29.

23 İbn Kemal 1996: 20.

24 Sümer 2018: 139.

25 Âşık Mehmed 2007: 176.

26 Şehzâde Dîvânı Defterleri 2017: 32.

27 Uluçay 1941: 7, 13-14.

28 Âşık Mehmed 2007: 359. Çamur kaplıcaları bugün hâlâ kullanılmaktadır.

29 Şehzâde Dîvânı Defterleri 2017: 227-228.

30 İbn Kemal 1996: 20.

31 Sümer 2018: 138.

32 Âşık Mehmed 2007: 176-177.

33 Evliyâ Çelebi 2005: IX/91-92.

ve fıskiyelerle süslü olduğundan, eskiden şehzadelerin Bozdağ Yaylası'nda hanlar, hamamlar ve saraylar yaptırdıklarından, ancak bunların şimdi harap durumda olduklarından söz eder. Yayla sarayları hakkındaki arşiv belgelerinin büyük bölümü Bozdağ Yaylası'ndaki sarayla ilgilidir ve belgelerin çoğunda "Bozdağ Sarayı Amiresi" olarak geçmektedir. Araştırma konumuz olan Gölcük Sarayı'na gelindiğinde ise, şimdilik ulaşabildiğimiz belgeler kısıtlı olmakla birlikte, Gölcük'te bir sarayın var olduğunu göstermektedir.

Gölcük Yaylası, Aydınogulları Beyliği döneminde olduğu gibi Osmanlı döneminde de yolu Saruhan Sancağı'na düşen pek çok seyyah ve âlimi ağırlamıştır. 16. yüzyılın ilk konuklarından biri Mısırlı tarihçi İbn Zünbül'dür. Zünbül, Bozdağ'ın batısında Gölcük ismiyle bir yaylağın olduğunu ve halkın bu yaylağa gelip ortasında kalan küçük göletin bereketli balık nüfusundan istifade ettiğini ifade eder.³⁴ Yaylayı 994 H / 1585-1586 M'de ziyaret eden Âşık Mehmed Gölcük ve buradaki gölle ilgili şunları söylemektedir: *Bu buhayre, bilâd-ı Magnisa ve Sire ve Birgi ve Ak-hisar ve Marmara halkının serd-sîri yâni yaylakı olan Cebel-i Birgi'nün ma'muresinden üç mil yerde iki tell aşurı mevzi'dadur ki bu Cebel Bozdağ dimekle ma'ruf olan cebeldür ve bu buhayrenün devri on milden ziyadedür ve ol diyar halkının efvâhında bu buhayre Gölcük dimekle şöhrat bulmuştur ve bu buhayrede semek bulunur. Ammâ kâbil-i sayd u ekl değildir.*³⁵ Kitabın bir başka yerinde bu kez şu bilgiye rastlanır: *... kayık kıt'asında bir iki sefine ihdâs idüp bu buhayreyi teferrüc ve temâşâ iderdük ve bu buhayrenün cânib-i şimâle müntehi olan had-dinde bir 'azîm nîstân vardır ve âb-ı buhayre ol nîstâna cârî olur.*³⁶ Anlaşılan o ki göl temaşa açısından da değerliydi ve keyfini sürmek için

kayıkla gezintiler yapılyordu.³⁷

Kâtip Çelebi, Âşık Mehmed'ininkiyle benzer şekilde, Gölcük Yaylası'nı şu sözlerle anlatır: *Birgi Dağı'nın batı eteğindeki büyük dağa Bozdağ denilir. Osmanlı şehzadeleri her sene iki-üç ay bu yaylağa çıkarlardı. Bu dağın doğusunda iki yerde mezraa vardır. Havadarlık demekle meşhurdur. Gölde ileri gelenler kayıkla etrafı dolaşır seyredeler. Kuzey sınırlarının sonunda büyük bir bostan bulunur. Gölün suyu bu bostana akar. Gölün çevresi 10 mildir. Yöre halkı bu göle "Gölcük" derler. Gölde bazı balık cinsleri bulunursa da halk bu balıkları avlamaz.*³⁸

Manisa ve çevresini 1671'de dolaşan Evliya Çelebi ise seyahatnamesinde Gölcük yaylası hakkında her zamanki gibi abartılı ve fakat önemli bilgiler vermiştir: *Andan atlara süvâr olup nîm sâ'atde Gölcük nâm bir buhayre-i âb-ı zülâl vardır. Ânib-i erba'ası bir günde ancak devir olunur. Etrâf-ı müdevverinde niçe yüz kaynak buz pâre âb-ı nâblar var kim huzur ile her zülâlden üç taş oçılmak muhâldir kim âdemin eli kesilir, gayet mâ-i bâridlerdir. İçinde yetmiş güne mâhîleri olduğu sicilde mastûrdur. Kırkar ellişer vukıyye zerefşân alabalıkları olur kim tenâvül eden mâ'ide-i kudret yetmiş olur. Ve bu buhayrenin dahi etrâfında iki bin mikdârı kerpiçden ve levhadan ve külbe-i ahzândan evler vardır. Ve müte'addid cevâmî' hân u hammâmı ve esvâk-ı muhtasarlar vardır. Ve haftada bir bâzâr-ı azîm cem'iyet-i kübrâ olur. Ve bâlâda tahrîr olunan gibi bâğ u bâğçe ve gülîstânlı sarây-ı âliler ve gayrilerdir. Ve bu yaylağa Sarhanlı ve Alaşehirli ve Sartlı ve Kulalı ve Uşşâk halkı çıkarlar...*³⁹

37 Gölde kayık sefası 1940'lara kadar devam etmiştir. Öyle ki dönemin gazetelerinden, özellikle mehtaba denk gelen günlerde İzmir'den özel geziler düzenlendiği anlaşılmaktadır. Bkz. Arslan Sevin 2021.

38 Kâtip Çelebi 2013: II/932.

39 Evliyâ Çelebi 2005: IX/92-93. Günümüz Türkçesi: *Oradan ata binen yarım saatte Gölcük isimli göle varır. Dört tarafı ancak bir günde gezilebilir. Etrafında yüzlerce buz gibi kaynak suları vardır ki o güzel sularlar içmek imkânsız gibidir, insanın eli kesilir, çok soğuk sulardır. Gölün içinde yetmiş çeşit balık olduğu sicilde yazılıdır. Kırk elli vukıyye (okka) ağırlığında zerefşân (altın benekli) alabalıkları vardır ki onları yiyen kudret sofrasından yemiş gibi olur. Ve bu gölün etrafında da iki bin tane kerpiçten, levhadan ve "kulbe-yi ahzan"dan (kulübe) evler vardır. Çok fazla sayıda cami, han, hamam ve çarşılar vardır. Haftada bir gün büyük bir Pazar kurulur. Yukarıda yazıldığı gibi bağ, bahçe ve gülîstanları büyük saraylar ve daha*

34 Sümer 2018: 138.

35 Âşık Mehmed 2007: 123. Günümüz Türkçesi: *Bu göl Manisa ile Sire, Birgi, Akhisar ve Marmara halkının yaylası olan Birgi Dağı'nın şehrinin üç mil uzağında iki tepe aşımı yerindedir. Bu dağ Bozdağı demekle meşhur olan dağdır. Gölünün etrafı on milden fazladır ve bölgenin halkının şivesinde Gölcük ismiyle anılır. Bu gölde bazı balıklar da vardır ama avlanıp yenmeğe uygun değildir.*

36 Âşık Mehmed 2007: 177. Günümüz Türkçesi: *Bir iki gemi (kayık) yaptıırıp bu gölde gezinti ve temaşaya giderdik. Bu gölün kuzey sınırında büyük bir nîstân (sazlık) vardır ve gölün suyu o nîstâna akar.*

Osmanlı arşivlerindeki Gölcük'e yönelik belgelerden bir kısmı görevlendirme ve maaşlarla ilgilidir. 952 H / 1545 M tarihli bir belge, eskiden beri Gölcük Sarayı'nda *saraydar* görevinde bulunan Hızır b. Bahşayış'ın 1 akça ulûfe karşılığında yeniden saraydar görevine atanma talebinin kabul edilmesine yöneliktir.⁴⁰ 999 H / 1591 M tarihli başka bir belgede, Bozdağ'daki saraya berat ile su yolcu tayin edilen Mehmet'in aynı zamanda üstat bağban [bahçıvan] olup yayladaki yeni bahçeyi düzenlemek için, Gölcük mahsulünden 1 akça ulûfe ile tayin edilmesi kararı görülür.⁴¹ 982 H / 1574 M senesine ait bir mevacib defterinde ise *Mustafa, saraydar-ı Gölcük, fî yevm: 1 [akça]* ve *Ali Dede, Saraydar der bağçe-i merhum Hoca, der Gölcük, fî yevm: 2 [akça]* kayıtlarına rastlanır.⁴² Şehzade Divânı Defterleri'nde karşılaşılan Birgi ve Sart kadınlarına yazılmış 954 H / 1547 M tarihli bir hükümde, Bozdağ yakınında Gölcük ve Tabakhâne deresi ve Feriz ve Teredin (?) mevkiinde, çadır ve diğer işler için eskiden beri korunan fındık ve ıhlamur ağaçları bulunduğu hatırlatılmakta, bu ağaçların kesildiği ve zarar gördüğü yönünde koru görevlisi Nasuh Fakih'in şikâyetinde bulunduğu belirtilmektedir. Ardından bu korudaki ağaçların korunması, ancak bu nedenle koru yakınlarında bulunan konar-göçerlere de zarar gelmemesi emrolunmaktadır.⁴³ Bu birkaç belge, Gölcük'te bahçe ya da bahçeler içinde bir ya da birkaç saray yapısı ile şehzadelere bağlı koru ya da korular ve bostanlar olduğuna, ayrıca sarayın iç ve dış işlerini gören bir saraydar ile bahçelerden sorumlu bir bahçıvanın bulunduğuna tanıklık etmektedir. Evliya Çelebi de, her ne kadar ihtiyatla yaklaşmak gerekse de, Gölcük Yaylası'nda "bağ, bahçe ve gülistanları büyük saraylar"dan bahsetmektedir.⁴⁴

Anlaşılabileceği üzere, 16. ve 17. yüzyıl tanıkları ve arşiv belgeleri Gölcük Yaylası'nda kralî bir yaşamın varlığına ilişkin ilk ipuçları ve kanıtlar sunmaktadır; ancak şehzadeler ve maiyetlerinin saray ve diğer yapıları nerededir? Manisa'dan yola çıkan şehzade ve maiyeti Gölcük Yaylası'na

başka başka yapıları vardır... Bu yaylağa Saruhanlı, Alaşehirli, Sartlı, Kulalı ve Uşak halkı çıkar...

40 Şehzâde Divânı Defterleri 2017: 78.

41 Şehzâde Divânı Defterleri 2017: 634.

42 Reindl-Kiel 2002: 371.

43 Şehzâde Divânı Defterleri 2017: 235.

44 Evliyâ Çelebi 2005: IX/93.

nasıl ulaşılmıştır? (Fig.5) 2021 yılı çalışmaları bu soruların yanıtlarını almaya yönelik olarak gerçekleştirilmiştir.

Manisa'dan Gölcük Yaylası'na, yukarıda da belirtildiği üzere, 1480 m yüksekliğinde ve kuzey-güney yönlü bir sırtı aşarak ulaşmak mümkündür. 1/25 bin ölçekli haritalarda bu sırt üzerinde, kuzeyden güneye doğru *Çepeldede Gediği, Pelitli Gedik* ve *Deveçökeği Gediği* adlarını taşıyan üç doğal geçit işaretlenmiştir (Bkz. Fig.12). Söz konusu geçitler, orman idaresinin 1960'lı yıllardan beri sürdürdüğü ağaçlandırma faaliyeti nedeniyle bugün yoğun bitki örtüsü altında kalmıştır (Fig.6). Bu geçitlerden en kritik ve elverişli olanı, güney uçtaki Deveçökeği Gediği'dir. Kuzeyden Manisa, güneyden Birgi üzerinden gelen yolların Gölcük Yaylası'na ancak bu geçidi aşarak ulaşması mümkündür.⁴⁵ Bugün ortalama 1.50-2.00 m genişliğinde bir patika halindeki bu geçitle gölün doğu kıyısındaki Karşıyaka Mahallesi'ne ulaşılır. Kuzey bölümünü kısmen yaya olarak izlediğimiz patika yol, iki tarafındaki anıtsal kestane ve ceviz ağaçları arasında uzanır (Fig.7). Patika üzerinde, mevcut haliyle 0.80 m uzunluk, 0.70 m genişlik ve 0.30 m yüksekliğinde, yöresel mikaşist taşlardan harçsız örgüyle meydana getirilmiş taş örgü bir duvar parçası tespit edilmiştir. Ayrıca, yol üzerindeki bazı kaya yüzlerinin tıraşlandığı ve derin yamaçlara rastlayan yerlerde yolun büyük taş ve kayalarla desteklendiği tespit edilmiştir. Bu güzergâhın, geçmiş dönemlerde, Manisa'dan gelen kervanlar ve belki de şehzadeler tarafından da kullanılmış olması ihtimali yüksektir.

Deveçökeği Geçidi'nin kuzey eteğinde, orman yolu yapımı sırasında tahrip edilen, birbirine yakın konumlanmış, pişmiş topraktan iki adet temiz su künkü sistemi belirlenmiştir (Fig.8). Toprağın 1.50 m kadar altında ortaya çıkmış bulunan su künkleri iç içe geçmiş, mafsallı yapıdadırlar. Birbirlerine, su sızmalarını önlemek üzere kireç karışımı bir harçla tutturulmuşlardır. Modern yerleşim alanlarından uzak bir konumdaki bu temiz su sisteminin Osmanlı dönemine ait olması ihtimal dahilindedir. 2021 yılı yüzey araştırmaları Gölcük gölünün doğu

45 Deveçökeği Gediği 1960'lardaki yoğun ormanlaştırma (çam) çalışmalarına kadar yöre insanı tarafından Karşıyaka-Ovacık ulaşımında kullanılıyordu. Yaklaşık bir saat süren yol üzerinde Çal Dağı adlı bir çeşme bulunmaktaydı.

yakasındaki Karşiyaka ve güneydoğu köşesindeki Adabaşı yörelerinde yoğunlaştırılmıştır. Deveçökeği Gediği'nin kuzey eteğinde yer alan bu bölge göl kıyısına teraslar yaparak inen bir topografik yapıya sahiptir. Gölün doğu kıyısından 10 m kadar yüksekteki terasta, bugün çay bahçesi olarak kullanılan alanı çevreleyen 0.70 m genişlik ve 0.60 m yüksekliğinde eski bir taş örgü duvara ait kalıntılar tespit edilmiştir. Yer yer kesintiye uğramakla birlikte bu duvar örgüsü büyük ebatlı ve yekpare denilebilecek atkı taşlarıyla desteklenmiştir. Duvar temelinin altında, modern yol yapım faaliyetleri sırasında açığa çıkmış ve kısmen sağlam durumda kalabilmiş, pişmiş toprak künklerden bir başka temiz su kanal sistemi tespit edilmiştir⁴⁶ (Fig.9). Doğu-batı doğrultusunda uzanarak göl kıyısına doğru inen su künkleri Osmanlı dönemi özelliği gösterir. Bu sistem, yüksekteki bir kaynaktan alınarak göl kıyısındaki bir tesise temiz su getirilmiş olduğuna tanıklık etmektedir.

Göl kıyısında, kıyı boyunca kuzey-güney istikametinde yaklaşık 130 m kadar devam eden ve harç kullanılarak örülmüş, 0.60 m yükseklikte modern bir duvar uzanır. Duvarın güney ucunda, yalnızca üst yüzeyi görülen 1.00 m kadar kalınlığındaki bir başka duvar kalıntısı daha tespit edilmiştir (Fig.10). Kuzey-güney istikametinde uzanan bu duvar, göl suyunun yaz ayları boyunca tarımsal faaliyetlerden etkilenecek çekilmesi nedeniyle ortaya çıkmıştır. Henüz yalnızca yüzeyden incelenebilen bu eski duvar göl kıyısında inşa edilmiş büyük bir tesisin varlığına işaret eder. Bu duvar kalıntısı civarında ve yukarı terastaki su künkleri çevresinde amorf durumda az sayıda sırlı Osmanlı seramiklerine rastlanmıştır (Fig.11). Bunlardan, beyaz astar üzerine sır kazıma (sgraffito) tekniğiyle yapılmış bir parça dikkat çekicidir (Fig.11, sağ alt köşede).

Yukarıda da belirtilmiş olduğu üzere, Gölcük Yaylası'ndaki dikkat çekici özelliklerden biri, arazide karşılaşılan, insan eliyle ve belli bir düzenle dikildiği anlaşılan anıtsal ağaçlardır. Özellikle Karşiyaka ve Adabaşı bölgelerinde yoğunlaşan kestane, ceviz ve ihlamur⁴⁷ gibi ağaç-

lardan meydana gelmiş bu korulukların yüzyıllar önce Aydınogulları ve Osmanlı elitlerince av, spor, eğlence vb amaçlarla oluşturulmuş ve kullanılmış olduğu düşünülebilir. Söz konusu anıtsal ağaçlarla birlikte bu yöredeki taş duvar kalıntıları, temiz su künkleri ve çanak çömlek parçalarını geçmişe ait yaşamın ilk izleri arasında değerlendirmek istiyoruz (Fig.12). Gölcük Yaylası'nda, şimdilik geçmişi en erken 18. yüzyıla uzanan tarihî mezarlıklar bulunmaktadır. Yayladaki Osmanlı varlığına yönelik en belirgin kanıtları oluşturan bu mezarlıkların bir bölümü yerleşim ve yol açma çalışmaları nedeniyle ortadan kalkmıştır. Mezarlıklar yaylanın kuzey ucunda Bentderesi (Boğaz-Bayırılı), merkezî bölgede Örselli ve güney uçta Gedikyüzü olmak üzere üç farklı bölümünde toplanmıştır. (Fig.13)

Değerlendirme ve Sonuç

Aydınogulları Beyliği'nin 120 yıl kadar süren hükümler sırasında Gölcük Yaylası'nda kalıcı bir yapılaşmaya gidip gitmediği şimdilik belirlenebilmiş değildir. Ancak Birgi beylerinin kalıcı bir saray yerine çadır/otağ türü yapılarda ikamet edip, yerleşilen bölgede bazı alt yapı düzenlemeleri gerçekleştirmiş olmaları ihtimal dahilindedir.

Arşiv belgeleri ve yazılı kaynaklar, Osmanlı döneminde Bozdağlar üzerindeki Bozdağ ve Gölcük yaylalarının Manisa'da ikamet eden şehzadeler ve aileleri tarafından yoğun bir şekilde kullanıldığına tanıklık etmektedir. Ancak, şehzadelerin yaylalara çıkmaya başladığı ilk yıllarda kalıcı saray binaları yerine, yaşamlarını *hayme ve otağ* gibi portatif yapılarda geçirmiş olmaları ihtimal dahilindedir. İbn Kemal'in anlattığına göre Yavuz Sultan Selim'in vefat haberi Manisa'ya ulaştığı zaman Şehzade Süleyman otağ ve haymesiyle çıktığı Bozdağlar'daki yaylada bulunuyordu⁴⁸ ve bu haber üzerine hemen payitahta hareket edilmişti. İbn Kemal'in anlatımı Bozdağlar'daki krali yapıların 1520'den, yani

Defterleri: 235.

48 İbn Kemal 1996: 20: Şehzâde-i pîr-ray u civân-baht ol zaman, Saruhan Diyârında, darü'l-mük-i Mağnisa civârında Bozdağ'a, yaylağa çıkub, hayme ve otağ ile ol sahât-ı rahât-fezâde ve ol makam-ı dil-küşâda âram idüb, turdı. Günümüz Türkçesi: *Bahtı açık şehzade o zamanlarda Saruhan diyarında, Manisa şehri civarında Bozdağ'a yaylağa çıkıp çadırını ve otağını o rahatlık veren sahalara, o gönül açan makamlara kurardı ve orada otururdu.*

46 Duvar, yol genişletme çalışmaları sırasında büyük ölçüde tahrip edilmiş, su künklerinin görünen bölümü de bu tespitin yapıldığı günün ertesinde yine yol yapım çalışmalarında ortadan kalkmıştır.

47 Şehzade Selim dönemine ait bir belgede geçen finдик ve ihlamur koruluğu hak. bkz. Şehzâde Divânı

Süleyman'ın (Kanuni) tahta çıkışından sonra yapıldığını, daha önceki dönemde şehzadelerin yaylalardaki zamanlarını otağda geçirdiklerini düşündürmektedir. Arşiv belgeleri ve dönem tanıklıkları, Bozdağ ve Gölcük yaylalarında Osmanlı kralı yaşamının varlığı konusunda şüpheye mahal vermemekle birlikte buralardaki yapılar ve yaşantıyla ilgili ayrıntılı bilgi içermezler. Ancak bu yaylalardan Gölcük'te, kaynaklarda "Bozdağ Saray-ı Amiresi" olarak anılan Bozdağ'daki saraya kıyasla, daha mütevazı bir yapılaşmaya gidildiğini, Gölcük sarayının, daha kısa süre yaşanan nispeten küçük, bir ya da birkaç yapı, belki de bir av köşkünden ibaret olabileceğini düşünmek mümkündür.⁴⁹ Henüz bu yazlık sarayın yeri tam olarak belirlenememekle birlikte, gölün doğu kıyısına doğru uzanan temiz su sistemleri ve bazı duvar kalıntıları bu yörede bir yapılaşmaya gidilmiş olabileceğini kuvvetle düşündürmektedir.

Teşekkür

Çalışmamız için gerekli izin ve desteklerinden dolayı Kültür ve Turizm Bakanlığı Kültür Varlıkları ve Müzeler Genel Müdürlüğü ile maddi destek sağlayan Türk Tarih Kurumu ve Bandırma Onyedil Eylül Üniversitesi Bilimsel Araştırma Projeleri Koordinasyon Birimi (BAP)'ne (Proje Numarası: BAP-21-1004-002) teşekkür ederiz. Ayrıca çalışmalarımız sırasında ilgi ve yardımlarını esirgemeyen Ödemiş Kaymakamlığı, Ödemiş Jandarma Komutanlığı, Ödemiş Müze Müdürlüğü, Gölcük, Bozdağ ve Ovacık Muhtarlıklarına teşekkür ederiz.

Kısaltmalar ve Kaynaklar

- ARSLAN SEVİN 2021: N. Arslan Sevin, "Tarih Boyunca Gölcük ve Bozdağ Yaylaları", *Efe Küçük Menderes'te Tarih ve Kültür*, 1, 5-9.
- ÂŞIK MEHMED 2007: *Âşık Mehmed Menâzirü'l-Avâlim*, M. Ak (Yay. Haz), II, Ankara.
- ATASOY 2000: N. Atasoy, *Otağ-ı Hümayun Osmanlı Çadırları*, İstanbul.
- BA, TD. nr.166: 429
- BÂRGÂH, DİA 1992: *Diyanet İslâm Ansiklopedisi 5*, İstanbul.
- BAYKARA 1990: T. Baykara, *Aydınoglu Gazi Umur Bey*, Ankara.
- BENGİSU 1994: R. L. Bengisu, "Torrhebia Limne", *ADerg* 2, 33-43.
- CEYLAN 2019: M. A. Ceylan, "Geçmişten Günümüze Önemli Bir Sayfiye Gölcük Gölü ve Yaylası (Ödemiş)", T. Gökçe, E. Kúpeli (Eds.), *Yörük Obasından Ödemiş Ovasına Birgi, Ödemiş*, 311-338.
- CEYLAN 2016: M. A. Ceylan, "Geçmişten Günümüze Önemli Bir Sayfiye: Gölcük Gölü ve Yaylası (Ödemiş)/An Important Summer Resort From the Past to the Present: Gölcük Lake and Highland, Marmara Coğrafya Dergisi, 33, 179-214.
- ÇELİK 2002: Ş. Çelik, "Osmanlı Padişahlarının Av Geleneğinde Edirne'nin Yeri ve Edirne Kazasındaki Av Alanları (Hassa Şikâr-Gâhı)", *XIII. Türk Tarih Kongresi, Ankara 4-8 Ekim 1999, Kongreye Sunulan Bildiriler III*, Ankara, 1-15.
- ÇÜRÜK 1993: C. Çürük, "Osmanlılarda Çadır", *Diyanet İslam Ansiklopedisi*, 8, 162-164, İstanbul.
- DEVELLİOĞLU 1998: F. Devellioğlu, *Osmanlıca-Türkçe Ansiklopedik Lûgat, Eski ve Yeni Harflerle*, Ankara.
- EMECEN 2019: F. M. Emecen, "Manisa'daki Osmanlı Şehzadeleri", *Yörük Obasından Ödemiş Ovasına Birgi, Ödemiş*, 11-28.
- EMECEN 2015: F. M. Emecen, "Osmanlı Taşrasında Saray Bürokrasisi: Şehzade Selim'in Kazayâ Defteri", *Osmanlı-Araştırmaları / The Journal of Ottoman Studies*, XLVI, 213-301.
- EMECEN 2013: F. M. Emecen, *XVI. Asırda Manisa Kazası*, Ankara.
- EMECEN 2013: F. M. Emecen, "Aydınoglu Umur Bey: Kısa Bir Biyografi Denemesi", *Aydınogulları Tarihi, Uluslararası Batı Anadolu Beylikleri Tarih, Kültür ve Medeniyeti Sempozyumu-I Bildiriler*, M. Ersan, M. Şeker, C. Kanat (Eds.), Ankara, 41-60.
- EVLYÂ ÇELEBİ 2005: *Evlîyâ Çelebi b. Derviş Mehmed Zillî, Evliyâ Çelebi Seyahatnâmesi*, Y. Dağlı, S.A. Kahraman, R. Dankoff (Yay. Haz.), C.IX, İstanbul.
- İBN BATTÛTA 2004: *Ebu Abdullah Muhammed İbn Battûta Tancî, İbn Battuta Seyahatnamesi I*, A. S. Aykut (Yay. Haz.), İstanbul.

49 Çelik 2002: 1887-1903. Çelik, padişahlar ve şehzadeler tarafından düzenlenen av partilerinin devletin kuruluş yıllarına kadar uzandığını, taşra teşkilatında sancakbeyi, subaşı gibi yöneticilerin de süre avları düzenlediğini ve bu anlamda yaylakların önemli av sahaları olduğunu bildirecek Edirne özelinde yaylaklardaki av köşklere bahseder.

- İBN BİBİ 1996: *El-Hüseyin B. Muhammed B. Ali El-Caferi Er-Rugadi, El Evamirul-Alaiyye Fil-Umuril-Alaiyye (Selçuk-Name) I-II*, M. Öztürk (Yay. Haz.), Ankara.
- İBN KEMAL 1996: *İbn Kemal, Tevârih-i Âli Osman, X*, Ş. Severcan (Yay. Haz.), Ankara.
- KÂTİP ÇELEBİ 2013: *Kâtip Çelebi, Cihannüma II*, B. Karlıoğlu, S. Öztürk (Yay. Haz.), İstanbul.
- KONUĞÇU 2018: E. Konukçu, “Süsendiraz ve Bozdağlar Yaylası”, *Geçmişten Günümüze Manisa, Şehzade II. Mehmed ve Manisa Tarihi, Kültürü, Ekonomisi I, Manisa*, 251-262.
- MERİÇ 1983: R. Meriç, *Küçük Menderes Havzası'nın Tarihi Coğrafyası*, İzmir.
- MERİÇ 1988: R. Meriç, “Antik Dönemde Küçük Menderes Havzası'nın Tarihsel Coğrafyasına Genel Bir Bakış”, *Ege Coğrafya Dergisi* 4/1, 200-206.
- MÜHASEBE-İ VİLÂYET-İ ANADOLU DEFTERİ 1995: 166 Numaralı Mühasebe-i Vilâyet-i Anadolu Defteri: (937/1530) A. Özkılınç-A. Coşkun- M. Karazeybek-A. Sivridağ-M. Yüzbaşıoğlu (Yay. Haz.), Ankara.
- ÖGEL 1978: B. Ögel, *Türk Kültür Tarihine Giriş I*, Ankara.
- ÖGEL 1994: S. Ögel, *Anadolu'nun Selçuklu Çehresi*, İstanbul.
- ÖZGÜVEN 1998: B. Özgüven, “Ottoman Encampment and Urban Settlement”, *The Ottoman House, Papers from the Amasya Symposium, 24-26 September 1996, Warwick University and British Institute of Archaeology*, S. Ireland-W. Bechhofer (Eds.), London, 16-20.
- REINDL-KIEL 2002: H. Reindl-Kiel, “Bozdağ ve Gölcük Kasırları”, *Uluslararası Sanat Tarihi Sempozyumu Prof.Dr. Gönül Öney'e Armağan, 10-13 Ekim 2001, Bildiriler*, İzmir, 371-374.
- SEVİN 2021: V. Sevin, “Lydia Bölgesi'nin Efsanevi Gölü: Torrhebia Limne”, O. Dumankaya (Ed.), *Çağlar Boyunca Nehirler, Denizler ve Göller Prehistorya'dan Bizans Dönemine-Rivers, Seas and Lakes Through the Ages: From Prehistory to the Byzantine Period*, İstanbul, 717-724.
- SEVİN 2016: V. Sevin, *Anadolu'nun Tarihi Coğrafyası*, Ankara.
- SÜMER 2018: A. S. Sümer, “Bir Acaib Manisa: Acaib-i Uzmâ'da Manisa Bahsi”, M. Tepekaya, Z. Atar (Eds.), *Geçmişten Günümüze Manisa, Şehzade II. Mehmed ve Manisa Tarihi, Kültürü, Ekonomisi I, Manisa*, 129-140.
- Şehzâde Dîvânı Defterleri 2017: *Osmanlı İdarî Teşkilâtının Kaynakları Şehzâde Dîvânı Defterleri: Manisa Şehzâde Sarayı Dîvânı (1544-1594)*, F. M. Emecen, Z. Mete, A. Bilgin (Yay. Haz.), Ankara.
- TURAN 2008: O. Turan, *Selçuklular Tarihi ve Türk İslam Medeniyeti*, İstanbul.
- ULUÇAY 1970: Ç. Uluçay, “Kanûnî Sultan Süleyman ve Ailesi”, *Kanuni Armağanı*, Ankara, 227-257.
- ULUÇAY 1941: Ç. Uluçay, *Manisa'daki Sarây-ı Âmire ve Şehzadeler Türbesi “849 H – 1296 H”*, İstanbul.
- UZUNÇARŞILI 1975: İ. H. Uzunçarşılı, “Sancağa Çıkarılan Osmanlı Şehzadeleri”, *Belleten* XXXIX/156, 688-691.
- VARDAR 2013: S. Vardar, “Gölcük Gölünün (İzmir / Ödemiş) Holosen Kıyı Değişimleri”, *Prof. Dr. Asaf Koçman'a Armağan*, E. Öner (Ed.) Bornova, 393-401.
- VARDAR 2018: S. Vardar, *Lidya'nın Tmolos (Bozdağlar) Yaylalarında Jeomorfoloji, Paleocoğrafya ve Jeoarkeoloji Araştırmaları*, İstanbul.

Makale Gönderim Tarihi: 14.06.2022

Makale Kabul Tarihi: 13.08.2022

EYLEM GÜZEL

Orcid ID: 0000-0002-6813-1766

Bandırma Onyeddi Eylül Üniversitesi, İnsan ve Toplum Bilimleri Fakültesi, Sanat Tarihi Bölümü

Bandırma/Balıkesir -TÜRKİYE.

eyl2@hotmail.com

NECLA ARSLAN SEVİN

Orcid ID: 0000-0003-1653-4472

neclaarslansevin@yahoo.com

SERDAR VARDAR

Orcid ID: 0000-0002-8448-9290

İzmir Katip Çelebi Üniversitesi, Sosyal ve Beşeri Bilimler Fakültesi, Coğrafya Bölümü

Balatçık/Çiğli İzmir-TÜRKİYE.

serdarvardar@yahoo.com

ABDULLAH SİNAN GÜLER

Orcid ID: 0000-0002-4921-3600

Mimar Sinan Güzel Sanatlar Üniversitesi, Fen Edebiyat Fakültesi, Sanat Tarihi Bölümü

İstanbul-TÜRKİYE .

a.sinan.guler@msgsu.edu.tr



Fig.1. Bozdağlar



Fig.2. Gölcük Yaylası ve Gölü, 2021



Fig.3. Anıtsal kestane ağaçları, Karşıyaka mevkii

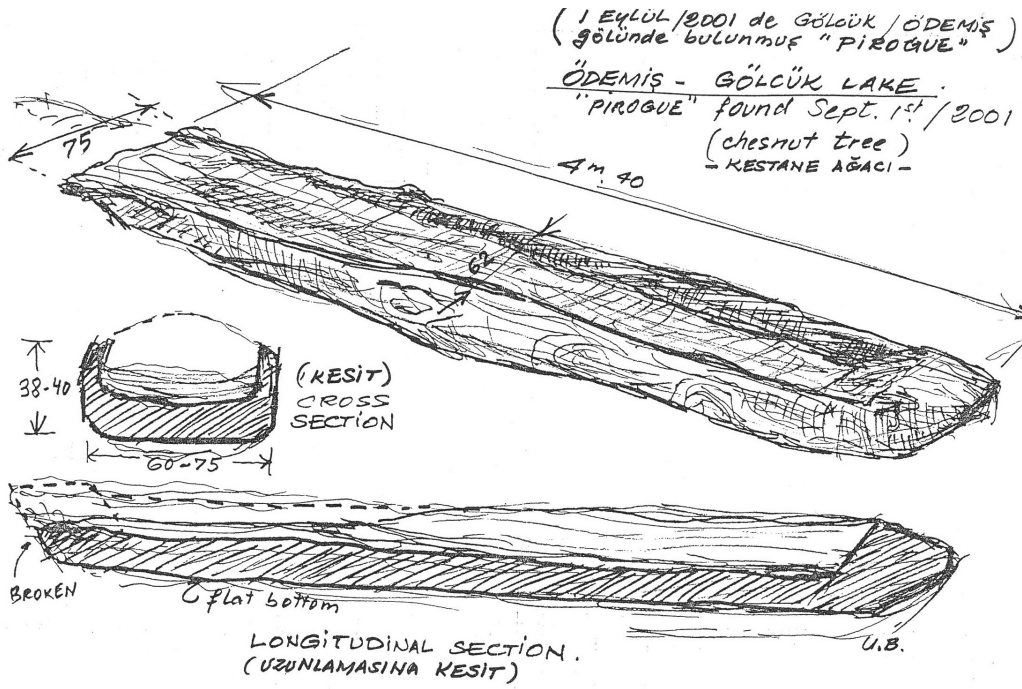


Fig.4. 2001 yılında Gölçük Gölü'nde bulunan kayık, Ödemiş Müzesi Arşivi



Fig.5. Manisa-Bozdağ-Gölcük-Birgi güzergâhı, 15-16.yüzyıl, Nilgün Coşkun

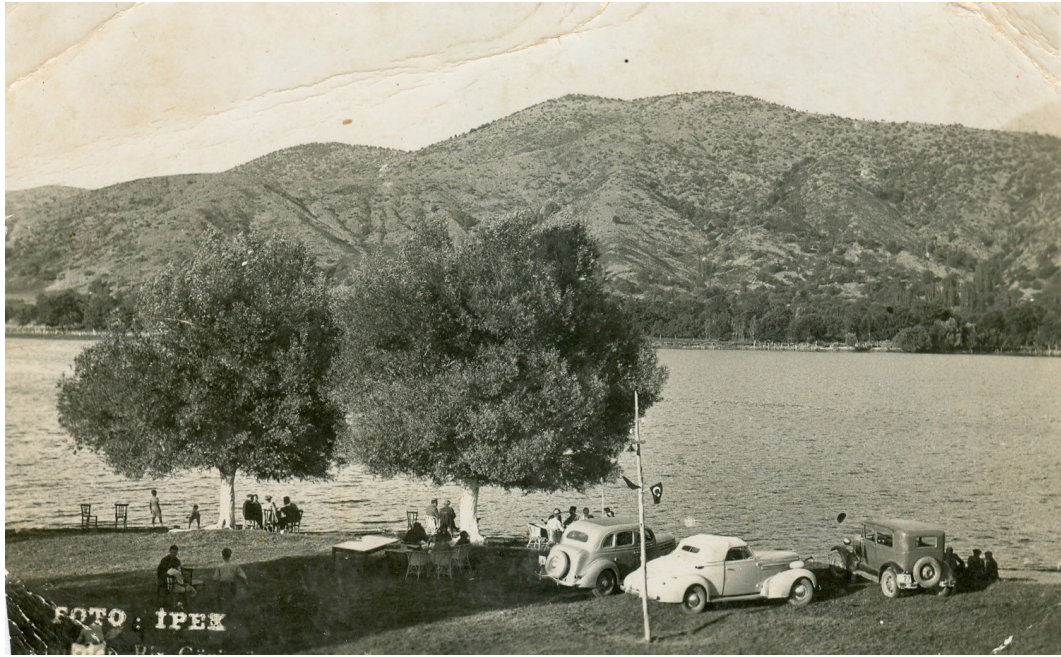


Fig.6. 1930'larda Gölcük Gölü ve geride çıplak yamaçlar, Bekir Keskin Arşivi



Fig.7. Deveokeęi geidinden Karşiyaka'ya inen patika yol



Fig.8. Yol kesitindeki su knklerinden grnm



Fig.9. Duvar altında uzanan su künkleri



Fig.10. Göl alanı içinde kalan duvar parçası



Fig.11. Bölgede rastlanan seramik parçaları

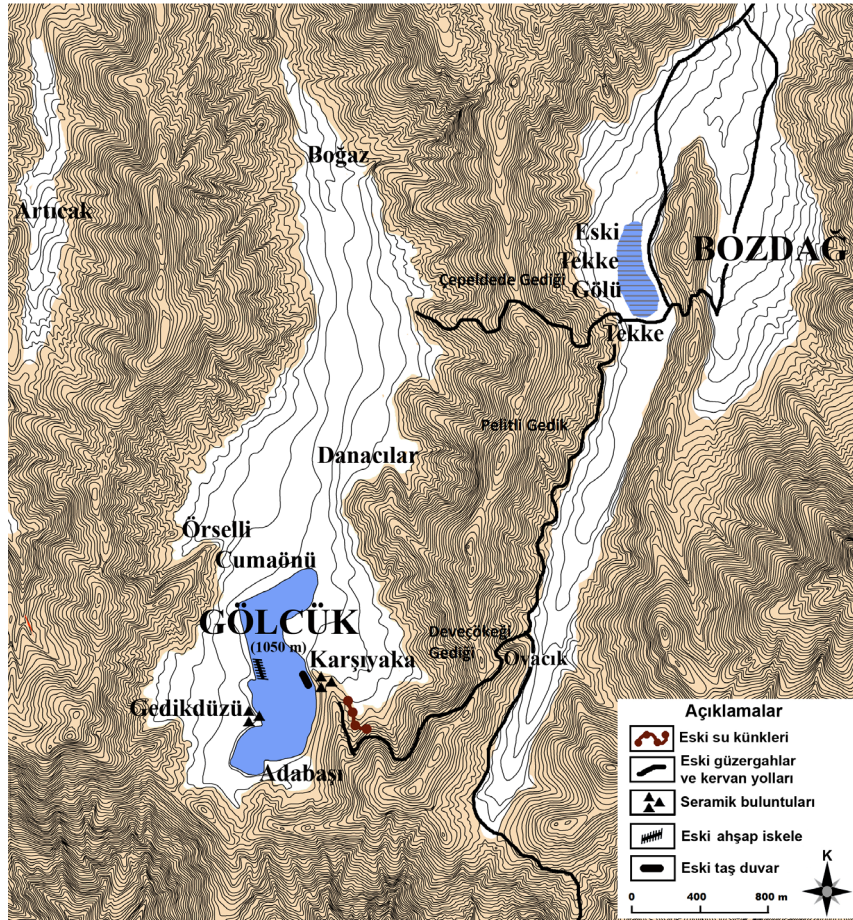


Fig.12. Gölcük 2021 yılı buluntu alanları



Fig.13. Bentderesi Boğaz mevkii eski mezarlık