



**FİZİKSEL MESAFE VE TOPLUMSAL MESAFE KAVRAMLARI ARASINDAKİ İLİŐKİNİN  
COVID-19 SALGINI BAĞLAMINDA İNCELENMESİ**

**Dr. Öğr. Üye. Mehmet Emirhan KULA\***

**Dr. Öğr. Üye. Burak BAŐKAN\***

**ÖZ**

Salgınlar tarihin her döneminde insanlığın baş etmek durumunda kaldığı ölümcül felaketlerdendir. 2019 yılında insanlığın gündemine giren Covid-19 salgını da gerek insan sağlığı üzerindeki etkisi gerekse toplumların alışılmış yaşam biçimlerini dönüřtürmesi bakımından tarihin önemli kırılma anlarından biri olmuřtur. Salgının insan sağlığı ve toplum yaşamı üzerindeki yıkıcı etkilerinin en aza indirilmesi için ilgili otoritelerce (siyasi karar alıcılar ve sağlık otoriteleri) belirli tedbirler alınmuřtır. Bu tedbirlerden biri de Covid-19 etkeninin bulařma riskini azaltacak olan fiziksel mesafedir. Bir zorunluluk neticesinde insan hayatına giren fiziksel mesafenin, insan zihnindeki mesafe algısını deęiřtirip deęiřtirmeyeceęi ve dięer insanlarla fiziksel bir mesafe koyma pratięinin fiziksel olmaktan çıkıp zihni, duygusal ya da psikolojik bir mesafeye (dięer bir ifadeyle toplumsal mesafeye) dönüřüp dönüřmeyeceęi üzerinde durulması gereken bir konudur. Buradan hareketle çalışmanın temel amacı, otoritelerce zorunlu hale getirilmiř fiziksel mesafe koyma pratięinin kiřilerin mesafe algısındaki etkilerinin izini sürmektir. Bu doęrultuda kiřilerin fiziksel mesafe tedbirlerine karřı tutumları, bu tedbirlerin günlük yaşam pratikleri ve toplumsal iliřkiler üzerindeki etkilerine iliřkin kanaatleri ve dięer insanlarla aralarına fiziksel olmayan bir mesafe koyma tavırları incelenmiřtir. Bu inceleme gerçekleřtirilirken fiziksel mesafe temel boyutu ile bireysel farkındalık tutumu, yasal tedbirler tutumu ve toplumsal etki algısı alt boyutları üzerinde durulmuřtur. Erzurum ili Yakutiye ilçesinde görev yapan ya da ikamet etmekte olan kamu sektöru çalışanları, özel sektör çalışanları ve çalışmayan yetiřkin bireyler arařtırmanın evrenini oluřturmaktadır. Arařtırma sonucunda fiziksel mesafe tutumunun toplumsal mesafe tutumu üzerinde anlamlı etkisinin olduęu saptanmuřtır.

**Anahtar Kelimeler:** Fiziksel Mesafe, Toplumsal Mesafe, Covid-19, Salgın

**RESEARCHING THE RELATIONSHIP BETWEEN THE CONCEPTS OF PHYSICAL  
DISTANCING AND SOCIAL DISTANCE IN THE CONTEXT OF COVID-19 PANDEMIC**

**ABSTRACT**

Pandemics have been one of the deadly disasters that humanity had to deal with in every period of history. The Covid-19 pandemic, which entered the agenda of humanity in 2019, has become one of the important breaking moments in history in terms of both its impact on human health and the transformation of societies' habitual lifestyles. Authorities (political decision makers and health authorities) have taken precautionary decisions in order to minimize the devastating effects of the pandemic on human health and community life. One of those measures is physical distancing, which is believed to reduce the risk of spread of the Covid-19. On the other hand, whether the physical distance that enters human life as a result of necessity will change the perception of distance in the human mind and whether the practice of keeping a physical distance from other people will turn into a mental, emotional and psychological distance (in other words, social distance) are important issues that need to be focused on. From

\* Erzurum Teknik Üniversitesi / İktisadi ve İdari Bilimler Fakültesi,  
emirhan.kula@erzurum.edu.tr, Orcid ID: 0000-0002-4564-0170

\* Erzurum Teknik Üniversitesi / İktisadi ve İdari Bilimler Fakültesi,  
burak.baskan@erzurum.edu.tr, Orcid ID: 0000-0002-2885-5911

this point of view, the main purpose of the study is to trace the effects of social distancing practice on people's perception of distance in general. In this direction, the attitudes of people towards physical distancing measures, their opinions about the effects of these measures on daily life practices and social relations, and their attitude towards constructing non-physical (mental, emotional and psychological) distance between other people were examined. While carrying out this, physical distancing as the fundamental dimension of the research with individual awareness attitude, legal measures attitude and social impact perception as sub-dimensions were emphasized. Public sector employees, private sector employees and non-working adult individuals who work or reside in the Yakutiye district of Erzurum province constitute the universe of the research. As a result of the research, it has been detected that physical distancing attitude has a meaningful effect on social distance attitude.

**Keywords:** Physical Distancing, Social Distance, Covid-19, Pandemic

### Giriş

İnsanlık tarihini yorumlarken üzerinde durulması gereken önemli unsurlarından biri salgın hastalıklardır. Biyolojik bir olgu olan salgınlar insanlık tarihi kadar eskidir. Salgınlara neden olan mikroorganizmaların tarihini ise insanlık tarihinden de geriye götürmek mümkündür (Kılıç 2020: 17). Covid-19 salgını ise gerek insan sağlığı gerekse toplum hayatı üzerindeki etkileri bakımından insanlık tarihinde önemli bir kırılma noktası olarak yerini almıştır. Tarih boyunca salgınların yayılımını tümüyle durdurabilmek ya da en azından yavaşlatabilmek için olağanüstü önlemler alınmak durumunda kalınmış ve söz konusu önlemler insanlığın gündelik hayatını kökten değişikliğe uğratmıştır. Aşı, koruyucu sağlık tedbirleri, hastanede tedavi ve fiziksel mesafe; salgınlarla mücadelenin başlıca stratejilerini meydana getirmiştir (Das vd. 2008: 894).

Salgınlarla mücadele yöntemlerinin en önemlilerinden olan aşının etkin bir şekilde kullanılabilir hale gelmesi için belirli ön koşulların sağlanması gerekmektedir. Bir salgının ortaya çıkmasıyla birlikte etkili bir aşının bulunması uzun zaman alacağından, aşı salgının en kritik erken safhalarında etkili bir mücadele kaynağı olamamaktadır. Hatta salgına sebep olan virüsün hâlihazırda bilinen bir alt türe ait olması ve bu alt tür için bir aşının mevcut olması durumunda bile eldeki mevcut aşı stoklarının salgının kontrol altına alınmasında yeterli olmama ihtimali vardır (Das vd. 2008: 894). Bu durumda hastalığın kesin tedavi yönteminin bulunması, hastalığı önlemeye yönelik aşının geliştirilmesi ya da hâlihazırda var olan aşının yeterli düzeyde temin edilebilmesi gibi aşamalara henüz ulaşmadan önce hastalığın yayılımının engellenmesi için bir takım tedbirlerin alınması hayati bir öneme sahip olacaktır. Bu tedbirlerin başında ise fiziksel mesafe (*physical distancing*) (Koh vd. 2020; MacIntyre ve Wang 2020; Mohammadi vd. 2021; WHO 2022) gelmektedir.

Covid-19 salgını süresince de görüldüğü gibi fiziksel mesafe tedbirlerinin etkilerinin yalnızca insan sağlığıyla sınırlı kalmadığını söylemek mümkündür. Zira toplum sağlığını ve güvenliğini temin etmeyi amaçlayan kamu sağlığı uygulamalarıyla toplumu meydana getiren bireylerin kişisel özgürlük alanları arasında gerilim ortaya çıkabilmektedir (Gostin 2000, Baum vd. 2009: 4'den). Bu gerilimler kimi zaman karar alıcılarla halk arasında kimi zamansa toplumun farklı kesimleri arasında ortaya çıkabilmektedir. Hiç şüphesiz ki bu gerilimin en gözle görülür olduğu dönemler salgın

planlamasının yapıldığı ve bu planlamanın uygulandığı dönemlerdir (Baum vd. 2009: 4). İnsanlık tarihindeki farklı salgın yönetimi deneyimlerini karşılaştırabilmek için her bir salgının ortaya çıktığı zamansal, toplumsal, siyasal, ekonomik ve kültürel bağlamı göz önünde bulundurmak gerekmektedir (Leavitt 2021: 996). Dolayısıyla salgın tedbirlerinin günümüzün bireyselleşmiş toplumlarında yol açacağı gerilimin boyutu geçmiş salgın deneyimlerinden farklı olacaktır.

Bu çalışma, Covid-19 salgını süresince uygulanan fiziksel mesafe tedbirlerinin yol açacağı olası bireylerarası gerilimlere ve bu gerilimlerden etkilenebilecek bireylerarası ilişkilere odaklanmıştır. Bu noktada, fiziksel mesafe uygulamasının kişilerin zihnindeki mesafe algısını ne derece dönüştürdüğü önemlidir. Buradan hareketle, sağlığını koruma motivasyonu ile diğer insanlarla arasına fiziksel mesafe koyan kişilerin bu mesafeyi diğer insanlara karşı fiziksel olmayan bir mesafeye (diğer bir ifadeyle zihni, duygusal ya da psikolojik bir mesafeye<sup>1</sup>) dönüştürme eğilimleri bu araştırmanın temel araştırma konusudur. Burada bahsedilen fiziksel olmayan mesafe ise sosyoloji ve psikoloji literatürlerinde sıkça atıf yapılan toplumsal mesafe (Bogardus 1933; Bogardus 1947; Lin vd. 2021; Koçak 2021; Spasova 2021; Thyne vd. 2022; Delgado ve Bahamondes 2022) kavramına karşılık gelmektedir. Toplumsal mesafe, kişilerin öteki insanlara yönelik tutumuyla alakalıdır ve fiziksel ve uzamsal uzaklıklardan bağımsızdır. Burada ötekinin kimliksel unsurlarının (örneğin ırkı, etnik aidiyeti, inancı, siyasi görüşü vs.) farklı mesafe tutumlarına yol açıp açmayacağı (yani fiziksel mesafenin ötekinin kimliği sebebiyle toplumsal bir mesafeye dönüşüp dönüşmeyeceği) önemli bir noktadır. Buradan hareketle bu çalışma, "Fiziksel mesafe zaman içinde toplumsal mesafeye dönüşebilir mi?" sorusunu temel alarak fiziksel mesafenin bireyler arasında zihni, duygusal ya da psikolojik bir 'biz-ötekiler' ayırımına sebep olup olmayacağını araştırmaktadır. Böylece çalışma, fiziksel mesafe tedbirlerinin neden olabileceği olası ayrımcılık sorununun tespitine ve çözümüne yönelik katkısıyla *siyaset bilimi*, *sosyoloji* ve *psikoloji* disiplinlerine, salgın yönetimine yönelik yaklaşımıyla da *davranış bilimi* disiplinine katkı sağlamayı amaçlayan disiplinler arası bir araştırma olacaktır. Çalışmada fiziksel mesafenin alt boyutlarını ise *bireysel farkındalık tutumu*, *yasal tedbirler tutumu* ve *toplumsal etki algısı* oluşturacaktır.<sup>2</sup>

### 1. Kavramsal Çerçeve: Fiziksel Mesafe ve Toplumsal Mesafe

Çalışmanın temel amaçlarına ulaşmak için mesafe terimine farklı anlamlar yükleyen iki farklı kavrama atıf yapılacaktır. Bunlardan ilki pek çok kişinin ilk defa salgın hastalık dönemlerinde duymaya başladığı ve daha çok tıp literatüründe kullanılan fiziksel mesafe ya da fiziksel uzaklık (*physical distancing*)<sup>3</sup> (Koh vd. 2020; MacIntyre ve

<sup>1</sup> Burada toplumsal mesafenin fiziksel ve uzamsal mesafeden bağımsız olduğunu ve kişinin bilincinde yer aldığını vurgulamak için toplumsal mesafe zihni, duygusal ve psikolojik gibi sıfatlarla nitelendirilmiştir. Diğer bir ifadeyle virüs bulaşma riskini engelleme ve sağlığı koruma motivasyonu ile koyulan fiziksel mesafenin dışındaki tüm soyut (fiziksel ve uzamsal olmayan) mesafe biçimlerine işaret edebilmek amaçlanmıştır.

<sup>2</sup> Bu alt boyutlar *Yöntem* ile ilgili bölümdeki *Araştırmanın Amacı ve Modeli* alt başlığında detaylı olarak açıklanmaktadır.

<sup>3</sup> COVID-19 salgını sürecinde Türkiye Cumhuriyeti Sağlık Bakanlığı *sosyal mesafe* ifadesini fiziksel mesafeye karşılık gelecek şekilde kullanmıştır (TCSB, 2022). Fakat bu çalışmada fiziksel mesafenin toplumsal mesafe ile ayırımının net bir şekilde ortaya konması adına sosyal mesafe ifadesine yer verilmemiş ve bu ifadenin yerine fiziksel mesafe kavramı tercih edilmiştir.

Wang 2020; Mohammadi vd. 2021; WHO 2022) kavramıdır. Diğerleri ise daha çok psikoloji ve sosyoloji literatüründe rastlanılan toplumsal mesafe (*social distance*) (Bogardus 1933; Bogardus 1947; Lin vd. 2021; Koçak 2021; Spasova 2021; Thyne vd. 2022; Delgado ve Bahamondes 2022) kavramıdır. Söz konusu iki kavram arasındaki farkların ortaya konması, Covid-19 salgını sürecinde fiziksel mesafenin toplumsal mesafeye dönüşüp dönüşmediğinin tespit edilmesi adına oldukça önemli olacaktır.

### 1.1. Fiziksel Mesafe (*Physical Distancing*)

Fiziksel mesafe, en genel tanımıyla bir hastalığın yayılmasının önlenmesi yöntemine tekabül etmektedir (Battin vd. 2009: 351). Buradaki mesafe fizikseldir, uzamsaldır ve sayısal olarak ölçülebilir. Fiziksel mesafe önlemleri; vakaların izolasyonu, vakalarla temas halinde olanların karantinaya alınması, evde-kal çağrılarının yapılması, eğitim kurumlarının ve iş yerlerinin kapatılması, özel gruplara (hapishanelerdeki mahkûmlar ve huzurevlerindeki yaşlılar gibi) yönelik önlemlerin alınması, konser, spor organizasyonları, festivaller, dini etkinlikler, konferanslar, ticaret fuarları gibi kitlesel toplantıların iptal edilmesi, güvenlik kordonlarının oluşturulması ve belli bir binanın ya da bütün bir yerleşim yerinin zorunlu olarak karantinaya alınması gibi uygulamaları içermektedir (European Centre for Disease Prevention and Control 2020: 3-4). Bu uygulamaların tamamı, salgın döneminde kişiler arasındaki fiziksel mesafenin belli bir sayısal büyüklüğün altına inmemesini sağlamaya yöneliktir. Fiziksel mesafe tedbirleri, virüsün enfekte olmuş kişiden diğer kişilere damlacık/hava yoluyla bulaşmaması ya da bir insandan diğerine aktarımının gerçekleşmemesi için insanları yeterli bir biçimde birbirinden ayırabilmelidir (Battin vd. 2009: 341). Dolayısıyla bireylerin birbirlerine karşı konumlarının fiziksel anlamda belirlenmesi söz konusudur.

Covid-19 salgınının dünya çapında küresel bir sağlık krizi haline gelmesinin ardından Türkiye’de ve diğer pek çok ülkede yetkili otoritelerce evde kalmayı ve diğer insanlarla fiziksel mesafeyi korumayı teşvik eden çok sayıda duyuru yapılmıştır. Türkiye Cumhuriyeti Sağlık Bakanlığı’nın yayınladığı Covid-19 Salgın Yönetimi ve Çalışma Rehberi’nde fiziksel mesafe kavramı diğer insanlarla en az 1 metre mesafe bırakılması şeklinde açıklanmış ve rehberdeki diğer başlıklar altında gündelik hayatın hemen her alanını kapsayacak şekilde tam 171 defa kullanılmıştır (TCSB, 2022).

Birleşik Krallık Ulusal Sağlık Servisi (NHS) fiziksel uzaklığı, virüsün yayılımının önlenmesi için birlikte yaşanmayan herkesle yakın temastan kaçınılması şeklinde tanımlamış ve evde kalmanın önemini vurgulamıştır. Yalnızca gıda ve ilaç temin etmek, sipariş verilen şeyleri teslim almak, egzersiz yapmak, açık havada zaman geçirmek, kan bağışlamak, yaralanma ya da hastalık durumlarında tedavi olmak, zarardan kaçmak, düşkün kimselere yardım etmek ya da evden çalışmanın imkânsız olduğu durumlarda işe gitmek için dışarı çıkılabileceğini belirtmiştir. Ev dışında ise diğer insanlarla 2 metre fiziksel mesafe koyulması gerektiğini belirtmiştir (NHS, 2020).

Kanada Halk Sağlığı Kurumu (*Public Health Agency of Canada*) Covid-19 salgını konusunda toplumu bilgilendirme amacıyla yayınladığı belgede fiziksel mesafeyi, diğer insanlarla temasın en aza indirilmesi için gündelik rutinde değişiklikler yapılması şeklinde tanımlamıştır. Bu tanımın kalabalık mekânlardan ve toplantılardan uzak durmayı, tokalaşma gibi yaygın selamlaşma biçimlerinden kaçınmayı, sağlık

bakımından risk grubunda olanlarla teması sınırlandırmayı ve diğer insanlarla yaklaşık 2 metre mesafe bırakmayı kapsadığı belirtilmiştir (PHSOC, 2020).

Her üç fiziksel mesafe çağrısı da belirli ortak yönler barındırmaktadır. Öncelikle üçünde de diğer insanlarla yakın fiziksel temas olumsuz bir eylem olarak kabul edilmekte ve fiziksel mesafe bir gereklilik olarak bilinçli şekilde teşvik edilmektedir. Dahası, tüm çağrılarda temel amacın hastalığın yayılmasını engellemek olduğunun altı çizilmektedir. Ayrıca çağrılarda evde kalınması tavsiye edilmekte ve yalnızca belirli zorunlu hallerde evden çıkılabileceği vurgulanmaktadır. Dolayısıyla fiziksel mesafe tedbirlerinin bir yandan kişileri evde kalmaya teşvik ederek onların sosyalleşme imkânlarını kısıtladığı diğer yandan ise zorunlu hallerde dışarı çıkan kişilerin diğer insanlarla alışageldiği iletişim biçimini değiştirmek zorunda kaldığı ortadadır. Bu durumun salgın sonrası süreçte diğer insanlara yönelik tutum ve tavırlarda kalıcı değişikliklere yol açıp açmayacağı üzerinde durulması gereken bir konu haline gelmektedir.

### 1.2. Toplumsal Mesafe (*Social Distance*)

Toplumsal mesafe, fiziksel ve uzamsal olmayan ve sayısal olarak ölçülemeyen soyut bir mesafe anlayışına tekabül etmektedir. Bu çerçevede toplumsal mesafe, kişiler arasında zihni, duygusal, psikolojik bariyerlerin tespit edilmesine, arzu edilmeyen bu bariyerlerin kişilerin öteki insanlara karşı tavır ve yaklaşımları üzerindeki etkisinin anlaşılmasına ve anlamlandırılmasına yönelik olarak ortaya çıkmış bir kavramdır. Mesafe kavramı fiziksel ve uzamsal ilişkilerden farklı olarak insana uygulandığında, kişisel ve sosyal ilişkileri karakterize eden anlayış ve yakınlıkların derecesini ölçülebilir hale getirebilmek için sosyologlar tarafından kullanılmıştır. Günlük hayatta “A kişisi B kişisine çok yakın. C kişisi mesafeli ve içe dönük. D kişisi açık fikirli, sempatik, anlayışlı ve görüşülmesi kolay.” gibi ifadeler sıklıkla kullanılır ve bir anlamda toplumsal mesafenin ölçümü ifade edilmiş olur (Park 1924: 339). Burada toplumsal mesafeye fiziksel uzunlukla tarif edilebilir bir ölçüm uygulanmayacaktır. Söz konusu ölçüm fiziksellikten ve uzamsallıktan bağımsızdır.

Toplumsal mesafe, oldukça muğlak bir kavramdır ve fiziksel mesafe gibi objektif ölçütlerle kolayca tarif edilebilir değildir. Bireylerin aralarındaki ilişkileri, bireylerin öteki kişilere karşı davranışlarını, bireylerin öteki kişilerin toplumsal eylemlerine karşı yaklaşımlarını, grup önyargılarını, grupların karşılıklı etkileşimlerini, kültürel farklılıklarını ve bunlar gibi beşeri ilişkilerle bağlantılı çok sayıda noktayı bünyesinde barındırmaktadır (Poole 1927). Bu noktada, Karakayalı'nın (2009: 540-542) da tespit ettiği gibi toplumsal mesafe kavramına yönelik dört farklı yaklaşımın bulunduğu söylenebilir. Bunlar; toplumsal mesafeyi normatif bir mesafe olarak gören (*normative distance*), bir etkileşim mesafesi olarak gören (*interactive distance*), kültürel ve alışılmış mesafe olarak gören (*cultural and habitual distance*) ve duygusal mesafe olarak gören (*affective distance*) toplumsal mesafe anlayışlarıdır. Bu çalışmada toplumsal mesafeye yönelik bu farklı yaklaşımların ortak noktalarından yola çıkan bir toplumsal mesafe anlayışı ortaya konmaya çalışılacaktır.

Normatif toplumsal mesafe, bir grupta kolektif olarak algılanmış statüye ilişkin norm seti olarak görülebilir. Bu normlar “biz”i “onlar”dan ya kesin çizgilerle ya da kademeli olarak ayırmakta ve hangi tür insanlarla hangi tür ilişkilerin “kabul edilebilir”

olduğunu belirlemektedir. Akrabalık bağları bu tarz normatif-objektif toplumsal mesafe sistemleri için en uygun örnek olabilir (Karakayalı 2009: 541). Buradan hareketle kişiler belirli norm setlerini esas alarak diğer insanlara karşı bir yakınlaşma-uzaklaşma eğilimi ortaya koyacaktır. Kendi normlarına uygun insanlarla daha yakın beşeri ilişkiler kurarken kendi normlarına uygun olmayan insanlarla böylesi bir beşeri ilişkiden kaçınacaktır. Buradan hareketle, kişilerin diğer insanlara yönelik yakınlaşma-uzaklaşma eğilimini incelerken kimliksel unsurları da dikkate alan bu çalışma, norm temelli yakınlaşma-uzaklaşma eğilimine odaklanan toplumsal mesafe anlayışından faydalanacaktır.

Toplumsal mesafenin bilinçli normlara dayanmayan fakat etkileşim oranı gibi sosyal yapılara içkin olan yönleri olduğundan da bahsetmek mümkündür (Kadushin 1962: 518-519). Etkileşim mesafesi şeklinde tarif edilebilecek bu toplumsal mesafe anlayışı, iki grubun hangi sıklıkla birbirleriyle etkileşimde bulunduğuyla ilgilenir (Karakayalı 2009: 542). Bu çerçevede farklı grupların kendi mensuplarıyla aralarındaki mesafe karşılaştırılarak toplumsal mesafenin değişken ve tespit edilebilir olduğu ortaya koyulmuştur (Simmel ve Wolff 1950: 96-97). Dolayısıyla belirli normlar üzerinden yakınlaşma-uzaklaşma eğilimini anlamaya çalışmak yerine normları dikkate almaksızın salt yakınlaşma-uzaklaşma sıklığına odaklanan bu toplumsal mesafe anlayışı, fiziksel mesafenin yakınlaşma-uzaklaşma sıklığında bir değişikliğe sebep olup olmadığını anlamaya çalışan bu çalışma için yol gösterici olacaktır.

Szalay ve Maday (1983: 111) psiko-kültürel mesafe kavramıyla toplumsal mesafeyi kültürel zemine oturtmuş ve iki ya da daha fazla kültürün birbirine benzerliği bakımından incelemiştir. Ortaya koydukları model, deneyime bağlı olarak öğrenilen ve çevrenin önemli unsurlarını temsil eden öznel mana ve imgeleri temel birim olarak kabul ederek yola çıkar. Çevrenin bilişsel ve duysal temsiline vurgu yapan modelde iki kültür arasındaki mesafe, sözü edilen bu temsil sistemleri arasındaki mana farklılığından çıkarılabilir (Szalay ve Bryson 1973). Dolayısıyla psiko-kültürel mesafeyi ölçebilmek için sistematik bir şekilde seçilmiş çok sayıda temanın iki ya da daha fazla kültürdeki benzerliğini, farklı kültürlerin imgeler ve manalar üzerinde ne derece uzlaşıp uzlaşmadığını ölçmek gerekmektedir (Szalay ve Maday 1983: 111). Fiziksel mesafenin toplumsal mesafeye dönüşüp dönüşmediğini incelerken mesafe koyulan kişi ile kültürel farklılıkları araştırma konusu yapan bu çalışma bir anlamda yakınlaşma-uzaklaşma pratiği üzerinden farklı kültürlerin imgeler ve manalar üzerinde uzlaşma derecesini de ölçmüş olacaktır.

Duygusal mesafe olarak toplumsal mesafeye göre ise kişiye toplumsal anlamda yakın olan insanlar kişinin kendisine yakın hissettiği insanlardır ya da tam tersine kişiye toplumsal olarak uzak insanlar kişinin kendisine uzak hissettiği insanlardır. Dolayısıyla burada kişilerin arasındaki uzaklığın temel belirleyeni, kişilerin diğer insanlara yönelik hisleridir. Bu anlamda toplumsal mesafe anlayışının odak noktasını bir insanın diğer insana ya da bir gruba karşı duygu ve duygu kaynaklı tepkileri oluşturmaktadır. İnsanlar arası ya da insan-grup arası ilişkileri inceleyen bu yaklaşımda temel vurgu kişiliğin duygusal yönünün rehberlik ettiği insan tepkileridir (Bogardus 1947: 306). Böylece mesafe ile duygusallık arasında doğrusal bir ilişki ortaya çıkmakta ve toplumsal mesafe az ya da çok duygusal mesafe ile aynı hale gelmektedir (Karakayalı 2009: 538). Virüs

yayımlarını engelleme ve sağlığı koruma motivasyonunun ötesine geçen mesafe koyma tavrını araştırma konusu yapan bu çalışma, aynı zamanda kişilerin bu tavrında diğer insanlara karşı duygusal anlamda yakın hissetme derecesini de anlamaya çalışması açısından önemlidir.

Bogardus (1933: 265) toplumsal mesafeyi ölçerken kişilerin ailesinde, sosyal ve yakın arkadaş çevresinde, kendi muhitinde ya da komşuluk çevresinde, kilisede, okulda, oyun gruplarında, ulaşım gruplarında, iş ve meslek gruplarında, siyasi ve ulusal gruplarda muhataplarıyla olan ilişkileri üzerine odaklanmıştır. Banks ve Edwards (2019: 1) da benzer şekilde toplumsal mesafenin; insanlar arası arkadaşlık ve tahakküm ilişkisi, kendini karşı tarafa açma derecesi, fiziksel yakınlık, bir diyalog esnasında cevaplanan soru sayısı, ötekinin kişisel ahlaki ikileme tercihlerine dâhil edilmesi, sosyal buradalık ve özbenzeşlik gibi çeşitli metriklerle ölçülebileceğini belirtmiştir.

Yukarıda sıralanan yaklaşımların tamamında kişilerin öteki ile kurduğu ilişkinin niteliği, boyutu ve kişilerin bu ilişkiye ne kadar istekli veya gönüllü olduğu anlaşılmaya çalışılmaktadır. Buradaki istekliğin kaynağı kimi zaman kişinin tabii olduğu normlar, kimi zaman kültürel ortaklıklar, kimi zaman yakınlık hissi, kimi zamansa salt etkileşim imkânlarıdır. Fakat bu toplumsal mesafe anlayışlarının tamamı soyuttur, fiziksel ve uzamsal mesafeden bağımsızdır. Dolayısıyla toplumsal mesafeyi ölçmek, kişilerin diğer insanlara karşı fiziksel olmayan zihni, duygusal ya da psikolojik bir yakınlık-uzaklık derecesini ölçmek anlamına gelmektedir.

## 2. Yöntem

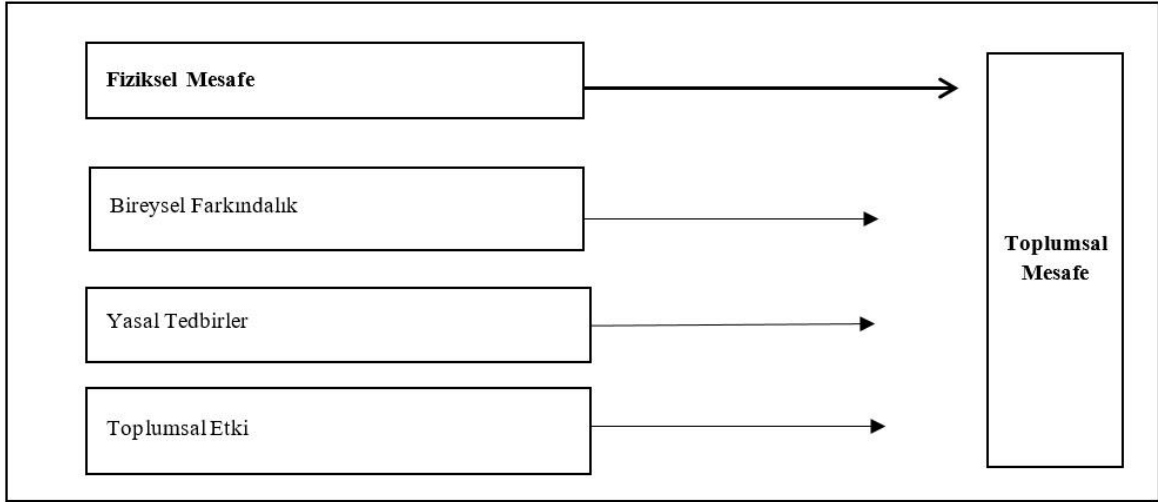
Çalışmanın yöntemle ilgili bölümünde çalışmanın amacı ve araştırma modeli ortaya konacak, ilgili literatürdeki boşluğun tespit edilmesinin ardından çalışmanın hipotezleri sunulacaktır. Çalışma grubunun ve veri toplama aracının detaylı bir şekilde açıklanmasıyla yöntemin ne şekilde uygulanacağı ortaya konmuş olacaktır.

### 2.1. Araştırmanın Amacı ve Modeli

İlk olarak 2019 yılında Çin Halk Cumhuriyeti'nde ortaya çıkmasının ardından tüm dünyayı etkisi altına alan Covid-19'un küresel boyutta bir salgına dönüştüğü, Dünya Sağlık Örgütü (DSÖ) tarafından 11 Mart 2020 tarihinde resmi olarak ilan edilmiştir (Günay vd. 2020: 80). Salgın süreci insanların günlük yaşam pratiklerini (daha fazla el yıkama, sosyal buluşmalardan kaçınma, yiyecek ve ihtiyaç malzemesi stoklama, izolasyon ve yalnızca temel ihtiyaçları almak için evden çıkma vs.) ciddi oranda etkilemiştir (Nelson vd. 2020). Pek çok toplum sağlığı tedbiri dünya insanların birbirleriyle daha az etkileşimde bulunmasına ve toplumsal ilişkilerinin alışık olunana göre radikal biçimde farklılaşmasına sebep olmuştur. Şüphesiz ki günlük beşeri ilişkileri en kökten etkileyen toplum sağlığı tedbirlerinden biri de fiziksel mesafe uygulamasıdır.

Günlük beşeri ilişkileri sağlık otoritelerinin ve siyasi iradenin teşvik ettiği fiziksel uzaklık tedbirleriyle zorunlu bir değişikliğe uğrayan kişilerin bu zorunlu değişikliği diğer insanlara karşı zihni, duygusal ya da psikolojik bir mesafeye, diğer bir ifadeyle toplumsal mesafeye dönüştürüp dönüştürmediği üzerinde durulması gereken bir konudur. Bu çalışmada, "Fiziksel mesafe zaman içinde toplumsal mesafeye dönüşebilir mi?" sorusundan hareketle fiziksel mesafe tedbirlerinin bireylerarası ilişkiler üzerindeki etkileri araştırılmaktadır. Bu çerçevede salgın sürecinde zorunlu fiziksel mesafe

uygulamasını tecrübe etmiş insanların diğer insanlarla ilişkisinin seyri, bu ilişkinin salgın öncesiyle karşılaştırılması, fiziksel mesafe tedbirlerinin öteki kişi ya da gruplara karşı tavırda bir değişiklik meydana getirip getirmediğinin tespit edilmesi ve eğer bir değişiklik varsa bu değişikliğin boyutunun tespit edilmesi bu çalışmanın temel amacını oluşturmaktadır. Araştırmanın amaçlarına ulaşabilmesi için aşağıdaki araştırma modeli ortaya konmuştur:



Şekil 1. Araştırma Modeli

Fiziksel mesafeyi anlayabilmek için irdelenmesi gereken alt boyutlardan *bireysel farkındalık tutumu*, bireylerin Covid-19 salgını sebebiyle ortaya çıkabilecek riskleri değerlendirip bu risklere karşı bireysel eylem seçeneklerinden fiziksel mesafe kuralını uygulamayı tercih etme eğilimlerini ortaya koymaktadır. Bir diğer alt boyut olan *yasal tedbirler tutumu*, siyasi karar alıcılar tarafından Covid-19 salgınının olumsuz etkilerini en aza indirebilmek için alınan kısıtlayıcı ve yeniden düzenleyici kararlara bireylerin yaklaşımını ölçmektedir. *Toplumsal etki algısı* alt boyutu ise fiziksel mesafe tedbirlerinin çalışma hayatı, ekonomik ilişkiler ve gündelik yaşam pratikleri gibi toplum yaşamının temel unsurları üzerindeki sonuçlarının bireyler tarafından nasıl algılandığını incelemektedir. Diğer bir ifadeyle toplumsal etki algısı, bu sonuçların olumlu ya da olumsuz karşılanma derecesini ve eğer olumsuzsa ne derece katlanılabilir olduğunu ölçmektedir.

## 2.2. Literatür Taraması ve Araştırmanın Hipotezleri

İlgili literatürde fiziksel mesafe uygulamalarına (Galea vd. 2020; Fitzgerald vd. 2020; Huang vd. 2021) ve toplumsal mesafe olgusuna (Bilgiç vd. 2014; Lin vd. 2021; Koçak 2021; Spasova 2021; Thyne vd. 2022; Delgado ve Bahamondes 2022) yönelik çok sayıda münferit çalışma olduğu görülmektedir. Bu çalışmalardan fiziksel mesafeyle ilgili olanlar salgınlarla mücadele ve toplum sağlığının korunması konularına yoğunlaşırken toplumsal mesafeyle ilgili olanlar ise ayrımcılık ve nefret söylemi gibi toplumsal konulara odaklanmaktadır.



Literatürde fiziksel mesafenin çeşitli davranış kalıplarına dönüşmesi üzerine çalışmalar yapıldığını da ifade etmek gerekir. Örneğin Caley ve diğerlerinin (2008: 631) araştırmasında, Avustralya'da influenza salgını ile yaşanan dalgaların temelinde bireylerin tedbirleri kabul veya reddetme eğilimine bağlı olduğu sonucuna varılmıştır. Ayrıca Leung ve diğerleri (2018: 1) geliştirdikleri salgın ağ modeli sayesinde fiziksel mesafe tedbirlerine bilinçli bir şekilde destek veren bireylerin belirli bir aşamadan sonra sosyal ilişkilerinde değişimler meydana geldiğini, bu değişimlerin toplumsal düzeyde kuvvetlenmesinin ise salgının seyrini toplum yararına değiştirdiğini ifade etmişlerdir. İngiltere'de yürüttükleri araştırmada Jarvis ve diğerleri (2020: 1), yetişkin bireylerde fiziksel mesafe uygulamalarının sağlık tutumları üzerinde çeşitli davranış değişikliklerine yol açtığını tespit etmişlerdir. Benzer şekilde Lee ve diğerleri (2021: 866) farklı öğrenci deney grupları üzerinde yaptıkları araştırmada Covid-19 salgını sırasında uygulanan fiziksel mesafe tedbirlerinin çeşitli finansal kararlar ile hayırseverlik davranışları üzerinde etkileri olduğunu tespit etmişlerdir. Güneymen (2021: 71) ise Covid-19 sonrası dönemde birer sosyal varlık olarak kamusal alanlar ve kent deneyimleri üzerindeki davranış biçimlerinin araştırılmasını tartışmaya açmıştır.

Gençkal Eroler (2021) toplumsal cinsiyet eşitsizliklerini milliyetçi ideolojilerin cinsiyet kurgularının bir ürünü olarak ele aldığı çalışmasında, yine bu cinsiyet kurgularınca şekillenmiş olan militarizmin Covid-19 sürecindeki izini sürmüştür. Salgın yönetimi ile benzeşlikler kurulan militarizme ait söylemsel unsurlar, gazete haberleri üzerinden içerik analizine tabi tutulmuştur. Söz konusu çalışma, Covid-19 sürecinin toplumsal algının şekillenmesindeki etkisini araştırması açısından önemlidir. Diğer taraftan çalışma, merkezine toplumsal algıyı şekillendiren araçlardan olan gazeteyi alması bakımından mevcut çalışmadan ayrılmaktadır.

Covid-19 salgınının ortaya çıkmasıyla birlikte fiziksel mesafe tedbirlerinin kişiler arası ilişkilerde fiziksel olmayan bir etki yarattığını ortaya koyan çalışmalar da yapılmıştır. Covid-19 sürecinde fiziksel mesafe ile duygusal yakınlık arasındaki ilişkiyi inceleyen Yip ve Chau'nun (2020), fiziksel mesafe tedbirlerinin toplumda korkuya, paniğe ve yalnızlık hissinde sebep olduğu tespit etmişlerdir. Salgın dönemlerinde toplumu bir araya getiren toplantılara yönelik kısıtlamaların toplumun ruh sağlığına ciddi zararlar verdiğini belirtilmişler, hastalığa yakalanma korkusu ve karantina önlemlerinin özellikle daha korunaksız olan yaşlıları etkilediğinin altını çizmişlerdir. Bu çerçevede fiziksel mesafe tedbirlerinin bireylerarası duygusal yakınlığı sağlayacak uygulamalarla eşzamanlı yürütülmesinin önemi vurgulanmıştır. Söz konusu çalışmada temel motivasyonun hastalıktan kaçınma olduğu ve diğer insanlardan önyargı ile nefret kaynaklı uzaklaşmanın çalışmaya dâhil edilmediği düşünüldüğünde, bu çalışmanın önyargı ve nefrete dayalı olarak diğer insanlardan uzaklaşmaya ve toplumsal mesafe tutumuna odaklanması bakımından Yip ve Chau'nun çalışmasından farklılaşacağı görülmektedir.

Iachini ve diğerleri (2021) bireylerarası mesafeye odaklandıkları çalışmalarında kişilerin salgın dönemleri dışında diğer insanlarla aralarına koydukları mesafelerin salgın dönemlerinde daha da arttığını belirtmişlerdir. Söz konusu çalışma, fiziksel mesafeyi toplumsal mesafeden tamamen farklı bir mesafe biçimi olarak görmemesi ve salgın dönemindeki fiziksel mesafeyi hâlihazırdaki toplumsal mesafenin daha artmış hali şeklinde kabul etmesi bakımından önemlidir. Oysa Iachini ve diğerlerinin (2021)

çalışmasından farklı olarak bu çalışmada fiziksel mesafe ile toplumsal mesafe net bir şekilde farklılaştırılmış ve salgın döneminde zorunlu hale gelen fiziksel mesafenin toplumsal mesafe üzerindeki etkisi inceleme konusu yapılmıştır.

Wasserman ve diğerleri (2020) Covid-19 salgını sürecinde kişilerin virüs yayılımını engelleme amacıyla uyguladıkları fiziksel mesafenin, mesafe koyulan insanlar üzerindeki istenmeyen olumsuz sonuçlarına odaklanmışlardır. Bu olumsuz sonuçlar umursanmama, hoş karşılanmama, yalnız bırakılma ve hatta toplumdan dışlanma hissi şeklinde kendini göstermektedir. Bu hisler zihinsel hastalığı olanları ve azınlıklar, göçmenler, evsizler gibi sosyo-ekonomik anlamda dezavantajlı olanları daha şiddetli bir biçimde etkilemektedir. Böylece söz konusu çalışma merkezine fiziksel mesafe koyulan insanları almıştır. Oysa bu çalışmada odak noktası fiziksel mesafenin toplumsal mesafe üzerinde bir etkisinin olup olmadığıdır, yani mesafe koyulan mesafe koyulan arasındaki ilişkinin kendisidir. Bu anlamda bu çalışmanın sonunda ortaya çıkacak bulguların Wasserman ve diğerlerinin çalışmalarıyla birbirini tamamlayıcı nitelikte olacağı söylenebilir.

Şahin ve Tunç (2022) Covid-19 salgını sonrası ortaya çıkacak yeni normalde sosyal hayatın da değişikliğe uğrayacağı ön kabulünden hareketle, toplumsal ilişkilerin ne şekilde ve hangi kriterlere göre şekilleneceğine yönelik bir ölçek geliştirmişlerdir. Bu çalışmanın Şahin ve Tunç'un (2022) çalışmasından temel farkı ise bu çalışmanın bireysel tutum ve algılara odaklanarak bireylerin zihinlerinde nasıl bir 'öteki' inşa ettiklerini anlamaya çalışmasından kaynaklanmaktadır. Yine aynı ön kabulden hareketle Bozdağ (2021) ise Covid-19 salgını neticesinde toplumda ortaya çıkabilecek zenofobik eğilimleri inceleme konusu yapmış ve göçmenleri çalışmasının odağına yerleştirmiştir. Söz konusu çalışmada politikacıların ve medyanın etkisi gibi zenofobik eğilimlere yol açabilecek yapısal faktörlerin üzerinde durulmuştur. Bu anlamda Bozdağ'ın çalışması, salgın kısıtlamalarını tecrübe eden bireylere odaklanan bu çalışmadan yöntemsel anlamda farklılaşmaktadır.

Literatürde daha önce yapılmış çalışmaların ışığında, Covid-19 salgını sürecinde yetkili otoritelerce alınan fiziksel mesafe önlemlerinin kişilerin diğer insanlarla olan ilişkilerinde bir değişikliğe yol açıp açmayacağı ve kişilerin toplumsal mesafe tutumlarını etkileyip etkilemeyeceği üzerinde durulması gereken bir noktadır. Araştırmanın sonucunda toplumsal mesafe tutumuna yönelik üç farklı etkinin ortaya çıkabilme ihtimali vardır: Öncelikle kişilerin hâlihazırda toplumsal mesafe koyduğu diğer insanların kimliği, buradaki fiziksel mesafe koyma isteğini artırabilir. Bu fiziksel mesafe koyma isteği, salgın sonrası dönemde belirli kimliklere karşı kalıcı hale gelebilir. Bu anlamda fiziksel mesafe, diğer insanlarla olan toplumsal mesafeyi tetikleyici bir işlev görmüş olur. Diğer taraftan zorunlu fiziksel mesafe tedbirleri, kişilerin daha önce toplumsal mesafe koyma eğilimi göstermediği herhangi bir gruba karşı ilk defa toplumsal mesafe koymalarına sebep olabilir. Son olarak, diğer insanlarla salt ait oldukları etnik, dini siyasi vb. kimlikten dolayı yakın fiziksel temasta bulunmak istemeyen kişiler, salgının yarattığı fiziksel mesafe zorunluluğundan dolayı zaten öteki ile fiziksel temas kuramayacaktır. Böylece bu kişilerin ırkçılık ya da ayrımcılık gibi motivasyonlarla oluşturduğu toplumsal mesafe, zorunlu fiziksel mesafe nedeniyle örtülü hale gelecektir. Diğer bir ifadeyle kişinin öteki insanlara karşı inşa ettiği fiziksel mesafe

bir tercih olmaktan çıkarak bir zorunluluk halini alacak, böylece kişinin kendi tercihiyle öteki insanlardan uzak durma hali, dışsal bir zorunlulukla gerekçelenmiş olacaktır. Her üç durumda da fiziksel mesafe toplumsal mesafeyi etkileyecektir. Buradan hareketle araştırmamızın hipotezleri şu şekilde belirlenmiştir:

H<sup>1</sup>: Bireysel farkındalık tutumunun toplumsal mesafe tutumu üzerinde anlamlı etkisi vardır.

H<sup>2</sup>: Yasal tedbirler tutumunun toplumsal mesafe tutumu üzerinde anlamlı etkisi vardır.

H<sup>3</sup>: Toplumsal etki algısının toplumsal mesafe tutumu üzerinde anlamlı etkisi vardır.

H<sup>4</sup>: Fiziksel mesafe tutumunun toplumsal mesafe tutumu üzerinde anlamlı etkisi vardır.

### 2.3. Çalışma Grubu

Modeldeki değişkenlerin istatistiki ölçümü için Erzurum ili Yakutiye ilçesinde görev yapan ya da ikamet eden kamu sektörü çalışanları, özel sektör çalışanları ve çalışmayan yetişkin bireyler araştırmamızın evrenini oluşturmaktadır. Araştırmamızda çalışma durumuna göre tabakalı örneklem yöntemi kullanılmıştır. Araştırmamızda kullanılan anket formları araştırmacılar tarafından geliştirilmiş ve Erzurum Teknik Üniversitesi Bilimsel Araştırma ve Yayın Etik Kurulu'na başvurularak onay alınmıştır (Toplantı Sayısı: 3, Karar Sayısı: 2, Tarih: 20.01.2021). Etik Kurulu onayından sonra 87 kişilik bir yetişkin grubuyla pilot test çalışması gerçekleştirilmiş, çevirisi yapılarak oluşturulan ve yasal metinlerden uyarlanan ifadelerin anlaşılabilirliği kontrol edilmiş, ölçekler ön teste tabi tutulmuştur. Sonuç olarak Covid-19 salgın koşulları da göz önünde bulundurularak 600 yetişkin (200 kamu sektörü çalışanı, 200 özel sektör çalışanı ve 200 halihazırda işsiz durumda bulunan) bireye online anket formu gönderilmiştir. Anket formları tamamen gönüllük esasına göre hazırlandığı için hiçbir ifade için "İşaretlemek mecburidir" seçeneği kullanılmamış, cevaplama tercihi katılımcıların özgür iradelerine bırakılmıştır. Bir ve daha fazla ifadesi boş bırakılan anketler çıkarıldıktan sonra kalan 478 anketle analizler tamamlanmıştır. Çalışma grubuna ait bulgular Tablo 1'de gösterilmiştir.

Tablo 1. Çalışma Grubunun Demografik Özellikleri

Demografik Değişken	Gruplar	n	%
Cinsiyet	Kadın	233	48,7
	Erkek	245	51,3
Yaş grupları	18-29 yaş	202	42,3
	30-44 yaş	184	38,5
	45-59 yaş	56	11,7
	60 yaş ve üstü	36	7,5

Öğrenim durumu	İlköğretim	30	6,3
	Lise	44	9,2
	Ön lisans	48	10,0
	Lisans	233	48,7
	Lisansüstü	123	25,7
Meslek	Kamu çalışanı	207	43,3
	Özel sektör çalışanı	137	28,7
	Çalışmıyor	134	28,0
Covid-19'a yakalandınız mı?	Evet	130	27,2
	Hayır	348	72,8
Ailenizden Covid-19'a yakalanan oldu mu?	Evet	195	40,8
	Hayır	283	59,2
Yakın çevrenizden (akraba, komşu ve arkadaş) Covid-19'a yakalanan oldu mu?	Evet	446	93,3
	Hayır	32	6,7

Araştırmaya katılan 478 katılımcının %51,3'ü erkek, %48,7'si kadındır. Katılımcıların %42,3'ü 18-29 yaş, %38,5'i 30-55 yaş, %11,7'si 45-59 yaş, %7,5'i 60 yaş ve üstü yaş grubundadır. Katılımcıların %6,3'ü ilköğretim, %9,2'si lise, %10'u ön lisans, %48,7'si lisans, %25,7'si lisansüstü düzeyinde öğrenim gördüğünü belirtmiştir. Katılımcıların %43,3'ü kamu, %28,7'si özel sektör çalışanı olup %28'i herhangi bir işte çalışmamaktadır. Katılımcıların %27,2'sinin kendisi, %40,8'inin aile bireyleri, %93,3'ünün yakın çevresindeki bireyler Covid-19'a yakalanmıştır.

#### 2.4. Veri Toplama Araçları

Araştırmanın bu safhasında ilgili ulusal ve uluslararası literatür tarandıktan sonra, araştırmacıların sorunsalına tam anlamıyla cevap verebilmesi maksadıyla fiziksel mesafe ve toplumsal mesafe ölçekleri geliştirilmiştir. Ölçekler geliştirilirken literatürdeki pek çok benzer ölçek incelenmiş, bahsedilen ölçeklerle yapılmış araştırmalar göz önünde bulundurulmuştur. Araştırmanın Covid-19 dönemine denk gelmesi sebebiyle bu dönemin kendine has koşullarını dikkate alan ifadelerin yer alması gerektiği düşünülmüştür. Sonuç olarak Dünya Sağlık Örgütü'nün (DSÖ) Covid-19 Hazırlık ve Durum Raporları, Sağlık Bakanlığı'nın Covid-19 Bilimsel Danışma Kurulu Çalışma Raporları, Bogardus Ölçekleri ve toplumsal mesafe konusuna ait muhtelif çalışmalar (Bogardus 1933; Bogardus 1947; Akerlof 1997; Ball 2009; Baum vd. 2009; Parrillo ve Donoghue 2005; Wark ve Galliher 2007; Hong vd. 2016; Ceylan 2017; Erdoğan 2019) yardımıyla ölçekler geliştirilmiştir.

Anket formunun ilk kısmında araştırmacıların cinsiyet, yaş, eğitim durumu ve mesleklerine ilişkin bireysel farklılıklarını açıklayan ifadeler yer almıştır. Anketin ikinci kısmında *Fiziksel Mesafe Ölçeği* (FMÖ) yer almaktadır. FMÖ 14 madde ve üç alt boyut olarak planlanmış, yapılan açımlayıcı ve doğrulayıcı faktör analizleri sonucunda 12

madde ve üç alt boyut olarak kabul edilmiştir. *Toplumsal Mesafe Ölçeği* (TMÖ) ise 11 madde ve tek boyut olarak planlanmış, yapılan açımlayıcı ve doğrulayıcı faktör analizleri sonucunda 5 madde ve tek boyut olarak kabul edilmiştir. Anketi oluşturan ifadeler 5'li Likert Ölçeği (1- Kesinlikle katılmıyorum, 2- Katılmıyorum, 3- Fikrim Yok, 4- Katılıyorum, 5- Kesinlikle Katılıyorum) ile derecelendirilmiştir.

### 3. Veri Analizi ve Bulgular

Çalışmadaki verilerin analizinde SPSS 21.0 ve AMOS 22.0 istatistik programlarından yararlanılmıştır. Ölçeklerin geçerlik ve güvenilirliklerini test etmek amacıyla açımlayıcı faktör analizi (AFA), doğrulayıcı faktör analizi (DFA), madde toplam korelasyonu ve Cronbach Alpha yöntemleri kullanılmıştır. Açımlayıcı faktör analizinde ilk olarak analize tabi tutulacak örneklemin yeterlilik ölçütü (Kaiser-Meyer-Olkin - KMO) ve Barlett's küresellik test sonuçlarının yeterli olması gerekmektedir (Büyüköztürk 2006: 126). Çalışmamızda KMO 0,70'den büyük ve Barlett's Küresellik Testi  $p < 0,05$  olarak kabul edilmiştir. İlk olarak ölçek maddeleri arasındaki ilişki ve yapı geçerliliğini sağlamak amacıyla varimax döndürme yöntemiyle açımlayıcı faktör analizi (AFA) yapılmıştır (Orçan 2018: 414). Amaç ölçülmek istenilen ifadelerden oluşan değişkenlerin kaç farklı faktör altında toplandığının tespit edilmesidir (Seçer 2015: 78). Faktör yüküne ait alt sınırın ne olacağı örneklem büyüklüğü ile doğru orantılı olmakla beraber, faktör yükünün 0,40 ve üzeri olması önerilmektedir (Hair vd. 1998: 112). AFA sonucunda elde edilen faktörler yapısının ve faktörler arasındaki ilişkilerin uyumluluğunu tanımlamak için doğrulayıcı faktör analizi (DFA) yapılmıştır (Seçer 2015: 171). DFA'da model uyumunun değerlendirilmesi adına "Ki-kare istatistiğinin serbestlik derecesine oranı" ( $\chi^2/sd$ ), "bireysel parametre tahminlerinin istatistiksel anlamlılığı" ( $t$  değeri), "kalıntılara dayanan uyum indeksleri" (SRMR, GFI), "bağımsız modele dayanan uyum indeksleri" (NNFI, CFI) ve "yaklaşık hataların ortalama karekökü (RMSEA)" şeklinde sınıflandırılmış olan uyum indeksleri kullanılmaktadır (Çokluk vd. 2010, Temel ve Eren 2019: 2358'den). Model uyum indekslerine ait değer aralıkları ilgili faktör analizi tablolarında gösterilmiştir.

Çalışmada son olarak güvenilirlik analizi uygulanmıştır. Genel olarak ölçekte olması beklenen özelliklerden biri olan güvenilirlik, bir ölçme aracıyla aynı koşullar altında tekrarlanan ölçümlerde elde edilen ölçüm değerlerinin kararlılığının somutlaşmış hali olarak açıklanabilir (Ercan ve Kan 2004, Can ve Maçka 2016: 143'ten). Güvenirlik analizi çerçevesinde yararlanılan Cronbach Alpha değerinin 0 ile 1 arasında değer alması beklenmekte ve 1'e yaklaştıkça ölçeğin güvenilirliğinin arttığı kabul edilmektedir (Kızıl ve Naktiyok 2019).

#### 3.1. Fiziksel Mesafe Ölçeği Geçerlik ve Güvenirlik Bulguları

Açımlayıcı faktör analizi ilk sonuçlarına göre 14 maddeden oluşan ve üç boyut (bireysel farkındalık, yasal tedbirler, toplumsal etki) olarak planlanan ölçekte bir maddenin (m4 "Covid-19 döneminde uzaktan eğitime geçilmesini destekliyorum") faktör yükü ait olduğu boyutta 0,40'tan yüksek olmakla birlikte diğer faktörlerdeki faktör yükünün daha yüksek olduğu tespit edilmiştir. Açımlayıcı faktör analizine ek olarak iç tutarlığın incelenmesi amacıyla ölçekteki maddelerin madde toplam korelasyonları incelenmiş ve bir maddenin (m13 "Fiziksel mesafe tedbirlerinin aile ve arkadaşlık ilişkilerimde olumsuz değişiklikler yarattığını düşünüyorum") madde toplam

korelasyonunun 0,20'nin altında kaldığı tespit edilmiştir. Öncelikle yapı geçerliğinde sorunlu olan madde (m4) ölçekten çıkarılarak tekrarlanan açımlayıcı faktör analizi sonrası madde toplam korelasyonu incelendiğinde iç tutarlık bakımından sorunlu olan maddenin (m13) yeni yapıda da madde toplam korelasyonu bakımından sorunlu olduğu tespit edildiğinden ölçekten çıkarılmıştır.

Çalışmada araştırmacılar tarafından geliştirilen Fiziksel Mesafe Ölçeği için ulaşılan 478 katılımcıdan sağlanan verilerin AFA açısından uygunluğu KMO değeri (0,84) ve Bartlett's Testi ( $p < 0,05$ ) aracılığı ile analiz edilmiş ve örneklemin yeterli derecede büyüklüğe sahip olduğu tespit edilmiştir. Son olarak, tekrar gerçekleştirilen AFA sonucunda 12 maddeden elde edilen 3 boyut, toplam varyansın %60,64'ünü açıklamaktadır. Üç boyuta ait varyans oranları ise bireysel farkındalık %23,24, yasal tedbirler %20,58 ve toplumsal etki %16,81 şeklinde tespit edilmiştir. Fiziksel Mesafe Ölçeği'ne ait açımlayıcı faktör analizi sonuçları Tablo 2'de gösterilmiştir.

Tablo 2. *Fiziksel Mesafe Ölçeği Açımlayıcı Faktör Analizi Bulguları*

Madde ve Boyut	F2	F1	F3
<b>Bireysel Farkındalık (F1)</b>			
1. Covid-19 döneminde fiziksel mesafe tedbirlerinin insanları koruyabileceğini düşünüyorum.	0,200	0,853	0,083
2. Covid-19 sebebiyle tanımadığım insanlarla arama en az 1,5 metre fiziksel mesafe koymaya özen gösteririm.	0,183	0,871	0,143
3. Covid-19 başladığından beri yakın çevremle (akraba, komşu ve arkadaş) arama en az 1,5 metre fiziksel mesafe koymaya özen gösteririm.	0,183	0,751	0,080
<b>Yasal Tedbirler (F2)</b>			
5. Covid-19 döneminde nişan-düğün gibi etkinliklerle alakalı kısıtlamaları destekliyorum.	0,640	0,430	0,137
6. Covid-19 döneminde spor müsabakaları, kongre, sinema, tiyatro gibi faaliyetlerle alakalı kısıtlamaları destekliyorum	0,790	0,069	0,024
7. Covid-19 döneminde seyahatler, şehir içi ve şehirlerarası toplu taşımalarda çeşitli kısıtlamaların uygulanmasını destekliyorum.	0,708	0,245	0,067
8. Covid-19 döneminde yetkililerce ilan edilen akraba ve komşu ziyareti gibi kısıtlamaları destekliyorum.	0,732	0,127	0,016
9. Covid-19 döneminde uygulanan esnek mesai uygulamasını destekliyorum.	0,512	0,334	0,265
10. Covid-19 döneminde ibadet ve ibadethanelerle alakalı kısıtlamaları destekliyorum.	0,718	0,057	0,179
<b>Toplumsal Etki (F3)</b>			
11. Bireyler arası fiziksel mesafe uygulamalarının ticari hayata olumsuz yansıdığını düşünüyorum.	0,041	0,344	0,691
12. Fiziksel mesafe tedbirlerinin gündelik yaşamımda (yeme-içme, alışveriş) olumsuz etkiler bıraktığını düşünüyorum.	0,168	0,125	0,825
14. Fiziksel mesafe tedbirleri gereği iş ilişkilerimde ve çalışma düzenimde	0,092	-0,061	0,777

olumsuz değişiklikler olduğunu düşünüyorum.

Varyans (%)	23,246	20,588	16,815
Toplam Varyans (%)	60,649		
KMO- Örneklem Yeterlilik Ölçümü	0,844		
Bartlett's Küresellik Testi ( $X^2$ )	2518,63		
sd	91		
p	0,000		

Fiziksel Mesafe Ölçeği için gerçekleştirilen açımlayıcı faktör analizi sonucunda elde edilen 12 madde ve 3 boyutlu yapının faktör uyumunu doğrulamak gerçekleştirilen doğrulayıcı faktör analizine ait uyum indeks değerleri Tablo 3'te gösterilmektedir.

Tablo 3. Fiziksel Mesafe Ölçeği Doğrulayıcı Faktör Analizi Model Uyum Değerleri

Model Uyum İndeksleri	Uyum İndeksleri	İlk DFA	Son DFA*
		14 madde 3 boyut	12 madde 3 boyut
$X^2/sd$ (p)	< 5	4,607	3,959
SRMR	≤0,08	0,058	0,054
GFI	≥0,90	0,921	0,935
NNFI	≥0,90	0,886	0,907
CFI	≥0,90	0,912	0,929
RMSEA	≤0,10	0,087	0,079
Faktörler arası korelasyon	0,37/0,58		0,41/0,60
Faktör yükü	0,55 / 0,90		0,53 / 0,90
Kovaryans bağlantısı	-		m8-m10

\*: Kovaryans bağlantısı sonrası

DFA'dan elde edilen birincil bulgulara göre madde faktör yüklerinin uygun seviyelerde olduğu, bununla birlikte model uyum indeks değerlerinin yeterli düzeyde olmadığı tespit edildiğinden ilk olarak bir kovaryans bağlantısı (m8-m10) gerçekleştirilmiş ve sonucunda uyum indeks değerlerinin iyi düzeylere ulaştığı tespit edilmiştir. Fiziksel Mesafe Ölçeği'ne ait DFA sonucu elde edilmiş olan faktör yükleri, t değerleri ve Cronbach Alpha katsayıları Tablo 4'te gösterilmiştir.

Tablo 4. Fiziksel Mesafe Ölçeği Doğrulayıcı Faktör Analizi ve Güvenirlik Analizi

**Bulguları**

Madde ve Boyut	Std. $\beta$	t	R	$\alpha$
Bireysel Farkındalık (F1)				0,84

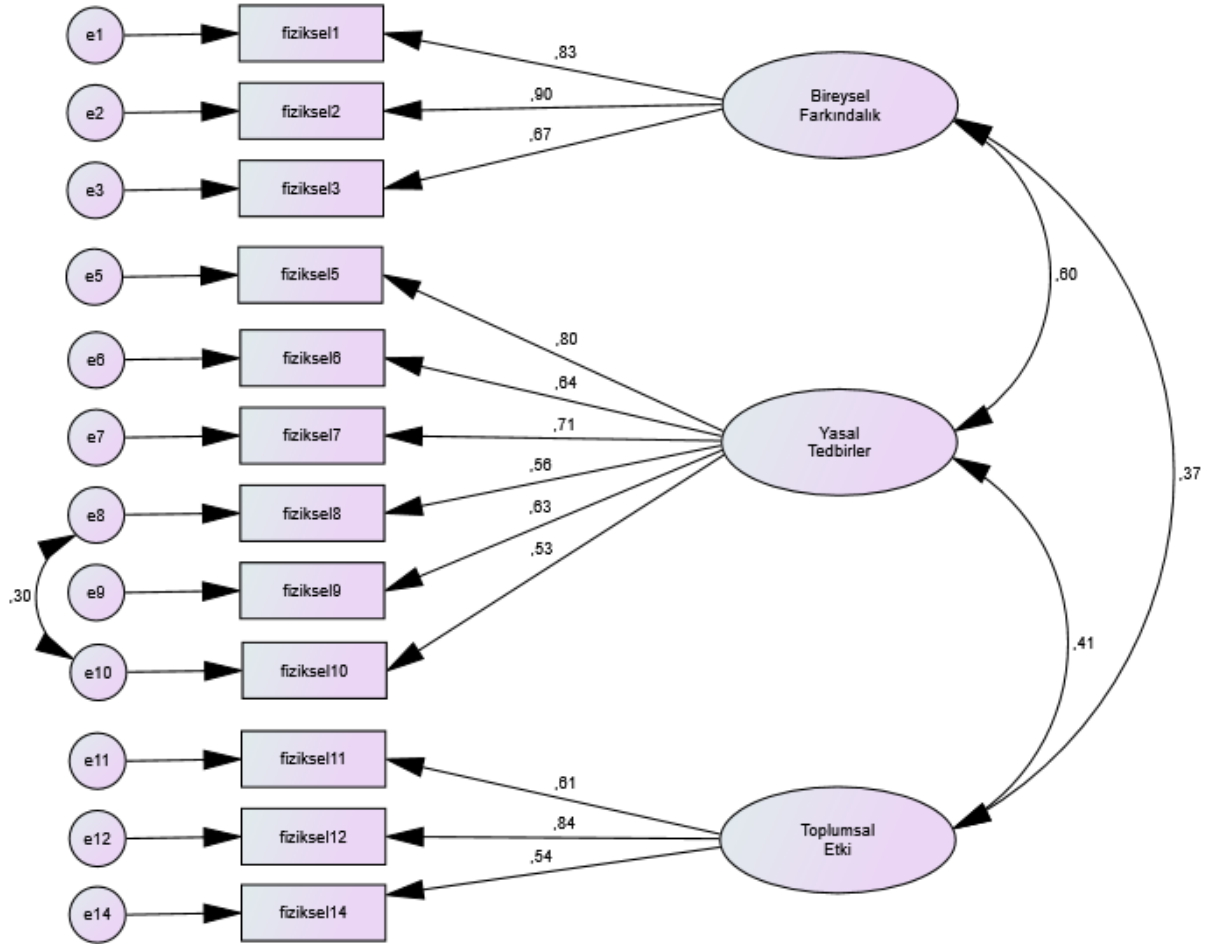
1. Covid-19 döneminde fiziksel mesafe tedbirlerinin insanları koruyabileceğini düşünüyorum.	0,83		0,57
2. Covid-19 sebebiyle tanımadığım insanlarla arama en az 1,5 metre fiziksel mesafe koymaya özen gösteririm.	0,90	19,82**	0,61
3. Covid-19 başladığından beri yakın çevremle (akraba, komşu ve arkadaş) arama en az 1,5 metre fiziksel mesafe koymaya özen gösteririm.	0,67	15,46**	0,50
Yasal Tedbirler (F2)			0,82
5. Covid-19 döneminde nişan-düğün gibi etkinliklerle alakalı kısıtlamaları destekliyorum.	0,81		0,66
6. Covid-19 döneminde spor müsabakaları, kongre, sinema, tiyatro gibi faaliyetlerle alakalı kısıtlamaları destekliyorum	0,64	13,37**	0,49
7. Covid-19 döneminde seyahatler, şehir içi ve şehirlerarası toplu taşımalarda çeşitli kısıtlamaların uygulanmasını destekliyorum.	0,71	14,85**	0,56
8. Covid-19 döneminde yetkililerce ilan edilen akraba ve komşu ziyareti gibi kısıtlamaları destekliyorum.	0,56	11,56**	0,49
9. Covid-19 döneminde uygulanan esnek mesai uygulamasını destekliyorum.	0,63	13,25**	0,56
10. Covid-19 döneminde ibadet ve ibadethanelerle alakalı kısıtlamaları destekliyorum.	0,53	11,01**	0,51
Toplumsal Etki (F3)			0,69
11. Bireyler arası fiziksel mesafe uygulamalarının ticari hayata olumsuz yansıdığını düşünüyorum.	0,61		0,43
12. Fiziksel mesafe tedbirlerinin gündelik yaşamımda (yeme-içme, alışveriş) olumsuz etkiler bıraktığını düşünüyorum.	0,84	9,70**	0,45
14. Fiziksel mesafe tedbirleri gereği iş ilişkilerimde ve çalışma düzenimde olumsuz değişiklikler olduğunu düşünüyorum.	0,54	9,31**	0,27
Ölçeğin tümüne ait Cronbach Alpha ( $\alpha$ )	0,84		

\*\*p&lt;0,01

r: Madde toplam korelasyonu



DFA neticesinde 12 madde 3 boyutlu yapıya ait maddelerin t değerlerinin anlamlı olduğu ve hiçbir standadize faktör yükünün 0,40'tan düşük olmadığı görülmüştür. Ayrıca güvenirlik analizine ait Cronbach Alpha katsayısı 0,84'tür. Sonuç olarak ölçeğe ait maddelerin kabul edilebilir sınırlar içinde olduğu, 12 madde 3 boyutlu yapıyla geçerli ve güvenilir bir ölçek olduğu tespit edilmiştir.



Şekil 2. Fiziksel Mesafe Ölçeği DFA diyagramı

### 3.2. Toplumsal Mesafe Ölçeği Geçerlik ve Güvenirlik Bulguları

Toplumsal Mesafe Ölçeği'nin açımlayıcı faktör analizi ilk sonuçlarına göre 11 madde ve tek boyuttan oluşan ölçekte 6 maddenin (m1 "Şehirde ikamet eden yabancı uyruklu bireylerden uzak durma ihtiyacı hissederim; m2 "Şehirde ikamet eden mülteci/sığınmacı bireylerden uzak durma ihtiyacı hissederim"; m7 "Sabıkalı bireylerden uzak durma ihtiyacı hissederim.", m8 "Günlük yaşantımda yaşlı bireylerden uzak durma ihtiyacı hissederim."; m9 "Herhangi bir salgın hastalık tedavisi görmüş birisinin iş yerinden (market, fırın, kuaför, lokanta gibi) uzak durma ihtiyacı hissederim"; m10 "Günlük yaşantımda sağlık sektörü çalışanlarından uzak durma ihtiyacı hissederim.") faktör yüklerinin 0,40'tan düşük olduğu tespit edilmiştir. Söz konusu

maddeleri aşamalı olarak ölçekten çıkararak tekrarlanan analizler neticesinde faktör yükleri uygun bir yapı elde edilmiştir.

Çalışmada araştırmacılar tarafından geliştirilen Toplumsal Mesafe Ölçeği için ulaşılan 478 katılımcıdan sağlanan verilerin AFA açısından uygunluğu KMO değeri (0,85) ve Bartlett's Küresellik Testi ( $p < 0,05$ ) aracılığı ile analiz edilmiş ve örneklemin yeterli derecede büyüklüğe sahip olduğu tespit edilmiştir. Buradan hareketle 478 katılımcıdan oluşan araştırma örnekleminin yeterli olduğu söylenebilir. Ayrıca son olarak, tekrar edilen AFA sonucunda elde edilen tek boyut beş maddeli yapının toplam varyansının %59,39'unu açıklamaktadır. Tablo 5'de açılımlayıcı faktör analizi varimax döndürmesi sonuçlarına da yer verilmiştir.

Tablo 5. *Toplumsal Mesafe Ölçeği Açılımlayıcı Faktör Analizi Bulguları*

Madde ve Boyut	$\lambda$
3. Benden farklı inanca sahip insanlardan uzak durma ihtiyacı hissederim.	0,663
4. Benden farklı ırk ya da etnik gruba ait bireylerden uzak durma ihtiyacı hissederim.	0,702
5. Diğer siyasi partilere destek veren kişilerden uzak durma ihtiyacı hissederim.	0,608
6. Evsizler, dilenciler vb. bireylerden uzak durma ihtiyacı hissederim.	0,537
11. Benden daha az ekonomik gelire sahip olan bireylerden uzak durma ihtiyacı hissederim.	0,612
Toplam Varyans (%)	59,393
KMO- Örneklem Yeterlilik Ölçümü	0,856
Bartlett's Küresellik Testi ( $X^2$ )	2980,52
Sd	120
P	0,000

Çalışmada geliştirilen Toplumsal Mesafe Ölçeği için gerçekleştirilen AFA neticesinde 5 madde ve tek boyutlu yapıyla elde edilen doğrulayıcı faktör analizi uyum indeks değerleri Tablo 6'da görülmektedir.

Tablo 6. *Toplumsal Mesafe Ölçeği Doğrulayıcı Faktör Analizi Uyum Değerleri*

Model Uyum İndeksleri	Uyum İndeksleri	DFA
		5 madde tek boyut
$X^2/sd$ (p)	< 5	4,345
SRMR	$\leq 0,08$	0,026
GFI	$\geq 0,90$	0,983
NNFI	$\geq 0,90$	0,959
CFI	$\geq 0,90$	0,979
RMSEA	$\leq 0,10$	0,084
Faktör yükü		0,59 / 0,80
Kovaryans bağlantısı		-

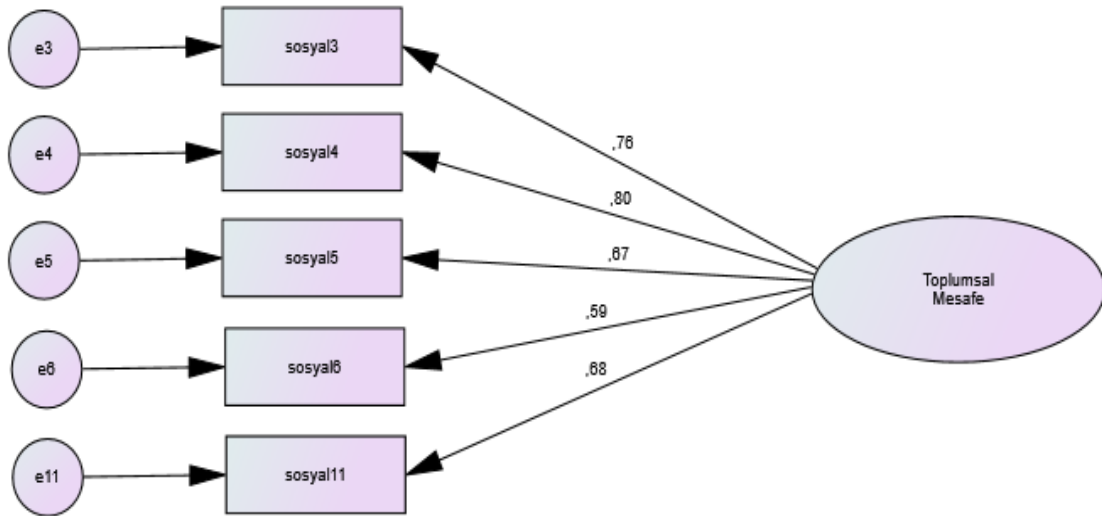
DFA'dan elde edilen birincil bulgular madde faktör yüklerinin uygun değerlerde olduğu, herhangi bir modifikasyona gerek kalmadan model uyum indeks değerlerinin yeterli düzeyde olduğunu göstermektedir. Toplumsal Mesafe Ölçeği'nin DFA neticesinde elde edilen faktör yükleri, t değerleri ve madde toplam korelasyonu ile Cronbach Alpha katsayıları Tablo 7'de gösterilmiştir.

Tablo 7. *Toplumsal Mesafe Ölçeği Doğrulayıcı Faktör Analizi ve Güvenirlik Analizi Bulguları*

Madde ve Boyut	Std. $\beta$	t	R
3. Benden farklı inanca sahip insanlardan uzak durma ihtiyacı hissederim.	0,76		0,66
4. Benden farklı ırk ya da etnik gruba ait bireylerden uzak durma ihtiyacı hissederim.	0,80	15,93**	0,70
5. Diğer siyasi partilere destek veren kişilerden uzak durma ihtiyacı hissederim.	0,67	13,64**	0,61
6. Evsizler, dilenciler vb. bireylerden uzak durma ihtiyacı hissederim.	0,59	12,09**	0,54
11. Benden daha az ekonomik gelire sahip olan bireylerden uzak durma ihtiyacı hissederim.	0,68	13,84**	0,61
Ölçeğin tümüne ait Cronbach Alpha ( $\alpha$ )	0,837		

\*\*p<0,01 r: Madde toplam korelasyonu

DFA neticesinde elde edilen tek boyut 5 maddeli yapıya ait maddelerin faktör yüklerinin 0,40'tan yüksek olduğu ve t değerlerinin anlamlı olduğu tespit edilmiştir. Ölçeğin geneline Cronbach Alpha katsayısı 0,83 olarak tespit edilmiş ve tüm maddeler için madde-toplam korelasyonununun 0,20'den yüksek (0,54 ile 0,70 aralığında) olduğu görülmüştür. Güvenirlik ve geçerlik analizi bulgularına göre Toplumsal Mesafe Ölçeği'nin 5 madde ve tek boyutlu yapısıyla güvenilir ve geçerli bir ölçek olduğu sonucuna ulaşılmıştır.



Şekil 3. Toplumsal Mesafe Ölçeği DFA Diyagramı

### 3.4. Betimsel Bulgular

Tablo 8’de fiziksel mesafe ve boyutları ile toplumsal mesafe ölçeklerine ait betimsel istatistikler gösterilmiştir.

Tablo 8. *Betimsel İstatistikler*

Ölçek ve Boyut	N	Alınabilecek		Elde Edilen		$\bar{X}$	SS	Çarpıklık	Basıklık
		Min.	Maks.	Min.	Maks.				
Bireysel Farkındalık	478	1	5	1,00	5,00	3,60	1,10	-0,88	-0,13
Yasal Tedbirler	478	1	5	1,17	5,00	3,77	0,90	-0,75	-0,06
Toplumsal Etki	478	1	5	1,00	5,00	2,37	0,97	0,57	-0,22
FİZİKSEL MESAFE <sup>1</sup>	478	1	5	1,11	5,00	3,66	0,76	-0,87	0,50
TOPLUMSAL MESAFE	478	1	5	1,00	5,00	3,36	1,04	-0,27	-0,92

1: Ölçek toplam puanı alınırken toplumsal etki puanı ters kodlanmıştır.

Tablo 8’e göre fiziksel mesafe ölçek puanı  $3,66 \pm 0,76$  olarak tespit edilmiştir. Ölçekten alınabilecek en düşük (1) ve en yüksek (5) puanlar göz önünde bulundurulduğunda katılımcıların örgütün fiziksel mesafe tutumunun orta-yüksek düzeyde olduğu söylenebilir. En yüksek düzeyde sergilenen fiziksel mesafe tutumlarının sırasıyla yasal tedbirler ( $3,77 \pm 0,90$ ), bireysel farkındalık ( $3,60 \pm 1,10$ ) ve toplumsal etki ( $2,37 \pm 0,97$ ) ve olduğu tespit edilmiştir.

Yine Tablo 8’e göre toplumsal mesafe ölçek puanı  $3,36 \pm 1,04$  olarak tespit edilmiştir. Buna göre katılımcıların toplumsal mesafe tutumunun orta düzeyde olduğu söylenebilir.

### 3.3. Değişkenler Arasındaki İlişkiye Ait Bulgular

Tablo 9’da ölçek puanları arasındaki Pearson korelasyon analizi sonuçları yer almaktadır.

Tablo 9. *Değişkenler Arasındaki İlişki*

Ölçek ve Boyut	N	2	3	4	5
1-Bireysel Farkındalık	478	0,48**	-0,30**	0,76**	0,04
2-Yasal Tedbirler	478	1	-0,32**	0,68**	-0,09
3-Toplumsal Etki	478		1	0,21**	0,23**
4-FİZİKSEL MESAFE	478			1	0,12*
5-TOPLUMSAL MESAFE	478				1

\*\*p<0,01

Tablo 9'a göre katılımcıların fiziksel mesafe tutum puanları ile toplumsal mesafe tutum puanları arasında pozitif yönlü ve anlamlı bir ilişki olduğu görülmüştür ( $r=0,12$ ;  $p<0,05$ ) Fiziksel mesafe ve toplumsal etki algısı yüksek düzeyde olan toplumsal mesafe tutum düzeyi de yüksektir.

Tablo 10'da fiziksel mesafe tutumunun toplumsal mesafe tutumu üzerindeki etkisine ait regresyon analizi bulguları gösterilmiştir.

Tablo 10. *Fiziksel Mesafenin Toplumsal Mesafe Üzerindeki Etkisine Ait Bulgular*

Model	Bağımsız Değişken	Hipotez	Bağımlı Değişken	B	$\beta$	T	p	Tolerans	VIF
1	Sabit			4,199		17,91	0,000		
	Bireysel Farkındalık	H1	TOPLUMSAL MESAFE	0,148	0,158	3,081	0,002	0,744	1,345
	Yasal Tedbirler	H2		-	-	-	0,120	0,735	1,360
	Toplumsal Etki	H3		-	-	-	0,000	0,869	1,150
		0,282		0,261	5,519				
F=12,963		p=0,000	R <sup>2</sup> =0,076	$\Delta R^2=0,070$					
2	Sabit		TOPLUMSAL MESAFE	2,631		9,281	0,000		
	FİZİKSEL MESAFE	H4		0,225	0,119	2,609	0,009		
F=6,805		p=0,009	R <sup>2</sup> =0,014	$\Delta R^2=0,012$					

Tablo 10'daki fiziksel mesafe tutumu alt boyutlarının toplumsal mesafe üzerindeki etkisini gösteren birinci modelin uygun olduğu ( $F=12,96$ ;  $p<0,05$ ) ve değişkenler arasında çoklu bağlantı sorunu olmadığı ( $VIF<10$ ;  $Tolerans>0,20$ ) görülmüştür. Fiziksel mesafe tutumu alt boyutları birlikte toplumsal mesafe tutumundaki değişimin yaklaşık %7'sini ( $\Delta R^2=0,070$ ) açıkladığı tespit edilmiştir. Regresyon katsayıları birinci modeldeki standardize edilmiş regresyon katsayısı ( $\beta$ ) ve katsayının anlamlılığı (t) ışığında, bireysel farkındalığın toplumsal mesafe tutumu üzerinde pozitif yönlü ve anlamlı bir etkiye sahip olduğu ( $\beta=0,29$ ;  $t=4,03$ ;  $p<0,05$ ); toplumsal etki algısının toplumsal mesafe tutumu üzerinde negatif yönlü ve anlamlı etkiye sahip olduğu ( $\beta=-0,33$ ;  $t=-4,92$ ;  $p<0,05$ ) görülmüştür. Birinci modele göre bireysel farkındalık tutumunun yükselmesi katılımcıların toplumsal mesafe tutumunun artmasına; toplumsal etki algısının yükselmesi katılımcıların toplumsal mesafe tutumunun düşmesine neden olmaktadır.

Tablo 10'daki fiziksel mesafe tutumu toplam puanının toplumsal mesafe üzerindeki etkisini gösteren ikinci modelin uygun olduğu ( $F=6,81$ ;  $p<0,05$ ) tespit edilmiştir. Fiziksel mesafe tutumunun toplumsal mesafe tutumundaki değişimin yaklaşık %1'ini ( $\Delta R^2=0,012$ ) açıkladığı tespit edilmiştir. Regresyon katsayıları birinci modeldeki standardize edilmiş regresyon katsayısı ( $\beta$ ) ve katsayının anlamlılığı (t) ışığında, fiziksel mesafe tutumunun toplumsal mesafe tutumu üzerinde pozitif yönlü ve anlamlı bir etkiye sahip olduğu ( $\beta=0,12$ ;  $t=2,61$ ;  $p<0,05$ ) görülmüştür. Birinci modele göre fiziksel mesafe

tutumunun yükselmesi katılımcıların toplumsal mesafe tutumunun artmasına neden olmaktadır. Araştırmanın hipotez test sonuçları Tablo 11’de gösterilmiştir.

Tablo 11. *Hipotez Test Sonuçları*

No	Hipotez	p	Sonuç
H1	Bireysel farkındalık tutumunun toplumsal mesafe tutumu üzerinde anlamlı etkisi vardır.	p<0,05	Desteklendi
H2	Yasal tedbirler tutumunun toplumsal mesafe tutumu üzerinde anlamlı etkisi vardır	p<0,05	Desteklenmedi
H3	Toplumsal etki algısının toplumsal mesafe tutumu üzerinde anlamlı etkisi vardır.	p<0,05	Desteklendi
H4	Fiziksel mesafe tutumunun toplumsal mesafe tutumu üzerinde anlamlı etkisi vardır.	p<0,05	Desteklendi

### Sonuç ve Tartışma

Covid-19 salgınının başlamasıyla birlikte siyasi karar alıcılar ve sağlık otoriteleri hastalığın yayılmasını kontrol altına almak adına farklı düzeylerde önlemler almışlardır. Bu önlemlerin başında fiziksel mesafe tedbirleri gelmektedir. Virüsün yayılmasını önlemeye yönelik pek çok tedbir gibi fiziksel mesafe tedbirleri de bireylerin gündelik yaşamını ve diğer insanlarla olan ilişkilerini önemli ölçüde etkilemiştir. Kişilerin virüs yayılımını engelleme ve sağlıklarını koruma motivasyonu ile diğer insanlarla aralarına koydukları fiziksel mesafenin zaman içinde fiziksel olmayan bir zihni, duygusal ya da psikolojik mesafeye, yani toplumsal bir mesafeye dönüşüp dönüşmeyeceği üzerinde durulması gereken bir konudur. Bu çerçevede bu çalışma “Fiziksel mesafe zaman içinde toplumsal mesafeye dönüşebilir mi?” sorusundan hareketle kişilerin diğer insanlarla olan ilişkilerindeki dönüşümün izini sürmüştür. Çalışmada kişilerin *bireysel farkındalık tutumu*, *yasal tedbirler tutumu* ve *toplumsal etki algısı* fiziksel mesafenin alt boyutlarını oluşturmuştur.

Araştırmanın bir alt boyutu olan *bireysel farkındalık tutumu*, bireylerin Covid-19 salgınının risklerini anlayıp değerlendirme ve bu riskler karşısındaki bireysel eylem seçeneklerinden fiziksel mesafe kuralına uymayı tercih etme eğilimlerini ortaya koymaktadır. Bireysel farkındalık tutumunun toplumsal mesafe tutumu üzerindeki anlamlı etkisi, Covid-19 salgınının insan sağlığı üzerindeki risk oluşturucu etkisinin toplum tarafından dikkate alındığını göstermektedir. Covid-19 tedbirlerinin insanları koruyabileceği yönünde fikir belirtmek (ki burada söz konusu tedbirlerden fiziksel mesafe kastedilmektedir), öncelikle insan sağlığıyla ilgili korunmaya muhtaç özel bir durumun varlığını kabul etmek anlamına gelmektedir. Burada “tedbir” ifadesi olumsuz bir sonucun ortaya çıkmasını engellemek amacıyla yapılması gereken bir eylem seti ortaya koymak anlamına geldiği için katılımcıların bu soruya olumlu cevap vermesi, bu eylem setinin etkililiğini onayladıklarını ve bu eylem setini kendi iradeleriyle tatbik etmeyi kabul ettiklerini göstermektedir. Dahası, katılımcılar Covid-19 tedbirlerinin karar

alıcılarının insan sağlığı hakkında söz söyleme otoritesine örtülü bir destek vermiş olmaktadır. Yani tedbirleri tayin edenlerle tedbirleri kabul edenler arasında toplumsal rıza ilişkisi kurulmakta ve bir otorite hiyerarşisi ortaya çıkmaktadır.

Katılımcıların Covid-19 sebebiyle tanımadıkları insanlarla aralarına en az 1,5 metre fiziksel mesafe koymaya özen göstereceklerini belirtmeleri, söz konusu fiziksel mesafenin Covid-19'a yakalanma riskini azaltacağı kabul edildiği anlamına gelmektedir. Dolayısıyla kişilerin tanımadıkları insanlarla aralarına fiziksel bir mesafe koymalarının olumlu, böylesi bir mesafe koymamanın ise olumsuz olarak algılandığı anlaşılmaktadır. Katılımcıların Covid-19 başladığından beri yakın çevreleriyle (akraba, komşu ve arkadaş) aralarına en az 1,5 metre fiziksel mesafe koymaya özen göstereceklerini belirtmeleri, Covid-19'un bulaşma ihtimali anlamında yakın çevrenin de tıpkı tanınmayan insanların risk taşıması gibi risk taşıdığı kabul edildiğini göstermektedir. Böylece bu kişilerle araya koyulacak fiziksel mesafeye de olumlu anlam yüklenmektedir.

Bireysel farkındalık sonucu diğer insanlarla araya koyulan fiziksel mesafeye yüklenen pozitif anlamın, diğer insanlarla araya koyulacak toplumsal mesafeye de pozitif bir anlam yüklenmesine sebep olacağı öngörülebilir. Uzamsal olanın içselleştirilmesi, uzamsal olmayanın da içselleştirilmesine sebep olmaktadır. Diğer bir ifadeyle mesafenin uzamsallığı zaman içinde uzamdan bağımsız bir duygusal, psikolojik ya da zihni mesafeye evrilmektedir. Böylece kişilerin, salgınlardan bağımsız bir mesafe koyma eğilimini içselleştireceği sonucuna varılabilir.

*Yasal tedbirler tutumu*, karar alıcı siyasi otoritenin Covid-19 salgınının yayılımının engellenmesine yönelik kısıtlama ve yeniden düzenleme kararlarına bireylerin yaklaşımını ölçmektedir. Diğer bir ifadeyle söz kararların Covid-19 salgınındaki etkililiğini ve yaşamları üzerindeki etkilerini bir arada değerlendiren katılımcıların bu kararların olumluluğuyla ya da olumsuzluğuyla ilgili kanaatleri ve bu kanaatlerden hareketle kararların sürdürülüp sürdürülmemesiyle ilgili düşünceleri odak noktasıdır.

Covid-19 döneminde ilgili siyasi otoritelerce nişan-düğün gibi organizasyonlara, spor müsabakalarına; kongre, sinema ve tiyatro gibi etkinliklere; şehir içi ve şehirlerarası toplu taşıma ve seyahat faaliyetlerine; ibadethanelere; akraba ve komşu ziyaretlerine önemli kısıtlamalar getirilmiş, mesai saatleri yeniden düzenlenmiştir. Araştırmada zorunlu yasal kısıtlamaların toplumsal mesafe tutumu üzerinde anlamlı bir etkisinin olmadığı sonucuna ulaşılmıştır. Buradan hareketle yasal kısıtlamaların katılımcıların mesafe algısının evrilmesini sağlayacak bir belirleyicilik gücüne sahip olmadığı görülmektedir. Bireylerin mesafe algısındaki dönüşüm, bireylerin herhangi bir tedbirin işe yarayacağına ikna olmasıyla mümkün olmaktadır. Böylece katılımcıların Covid-19 tedbirlerine uyma konusundaki temel motivasyon kaynağının bireysel farkındalık olduğu ortaya çıkmaktadır. Diğer insanlara karşı toplumsal mesafe tercihinin de çoğunlukla yasal zorlamalar yerine kişilerin diğer insanlara yönelik tolerans ve rıza eşiklerinin alçaklığından kaynaklandığı düşünüldüğünde, yasal tedbirler tutumunun toplumsal mesafe algısında anlamlı bir etkiye sahip olmaması daha anlaşılır hale gelmektedir.

Araştırmanın bir diğer alt boyutu olan *toplumsal etki algısı* ise, Covid-19 tedbirleri kapsamındaki fiziksel mesafe kuralının ekonomik ilişkiler, gündelik yaşam pratikleri ve çalışma hayatı gibi toplumsal yaşamının temel bileşenleri üzerindeki sonuçlarını bireylerin nasıl algıladığıyla ilgilenmektedir. Diğer bir ifadeyle toplumsal etki algısı, fiziksel mesafenin toplum yaşamı üzerindeki etkilerini olumlu ya da olumsuz karşılama derecesini ve eğer olumsuz karşılanıyorsa bunun ne derece katlanılabilir bulunacağını ölçmektedir.

Fiziksel mesafe tedbirlerinin ticari hayata olumsuz yansıdığı, gündelik yaşamdaki (yeme-içme, alışveriş vb.) pratikler üzerinde olumsuz etkiler bıraktığının ve iş ilişkileri ile çalışma düzeninde olumsuz değişikliklere sebep olduğunun düşünülmesi, mesafenin katılımcılar tarafından olumsuzlukla ilişkilendirildiğini göstermektedir. Diğer bir ifadeyle, Covid-19'a yakalanmamak adına etkililiği katılımcılar tarafından kabul edilen fiziksel mesafenin konu bireysel sağlığın ötesine geçip toplum yaşamı üzerindeki etkilerine geldiğinde zararlı bağdaştırıldığı görülmektedir.

Toplumsal etki algısının yükselmesinin katılımcıların toplumsal mesafe tutumunun düşmesine neden olması, fiziksel mesafenin gündelik yaşam üzerindeki negatif toplumsal etkilerinden rahatsızlık duyulduğunu ve mesafe anlayışının fiziksel olmayan mesafe anlayışlarını da kapsar şekilde bir toplumsal norma dönüşmesinin söz konusu negatif toplumsal etkileri daha da zararlı hale getireceğinin düşünüldüğünü göstermektedir. Böylece hâlihazırda toplumsal hayatın belirli unsurlarını olumsuz etkileyen fiziksel mesafenin, bireyler arasında zihni, duygusal ya da psikolojik etkiye evrilmesi katılımcılar tarafından arzu edilmemektedir. Fakat Covid-19'un bireysel sağlık üzerindeki zararlarıyla ilgili bireysel farkındalık, her ne kadar arzu edilmese de, olumsuz toplumsal etkilere bir noktaya kadar katlanılabileceğini göstermektedir. Dolayısıyla olumsuz toplumsal sonuçlar katlanılabilir sınırlar içinde olduğu sürece, fiziksel mesafe toplumsal mesafeye dönüşebilecektir.

Araştırmanın temel boyutu olan *fiziksel mesafe tutumu*, Covid-19'un yayılımının önlenmesi ve bireysel sağlığın muhafaza edilmesi adına bireylerin diğer insanlarla arasına ölçülebilir, fiziksel bir uzaklık koyma fikrini olumlu kabul etme derecesini ölçmekte ve bu uzaklığı koymaya ne kadar gönüllü olduğunu göstermektedir. Araştırmada fiziksel mesafe tutumunun toplumsal mesafe tutumu üzerinde anlamlı bir etkide bulunduğu ve fiziksel mesafe tutumunun yükselmesinin toplumsal mesafe tutumunun artmasına sebep olduğu tespit edilmiştir. Böylece fiziksel mesafe koyma eğiliminin, mesafenin fiziksel olmayan biçimlerinin algılanış biçimini de dönüştürdüğü görülmektedir. Covid-19'un yayılımını engelleme amacının bir sonucu olarak ortaya çıkan fiziksel mesafe, katılımcıların diğer insanlarla genel anlamda mesafe bırakma fikrini normalleştirmekte ve sıradanlaştırmaktadır. Böylece fiziksel mesafe koyma fikri, zamanla fiziksel olmayan mesafe koyma biçimlerini de kapsayacak şekilde genişlemektedir. Diğer insanlarla fiziksel mesafe koymaya alışmış kişiler için zihni, duygusal ya da psikolojik mesafe de sıradan, normal ve olması gereken şekilde algılanacaktır. Bu mesafenin koyulmadığı durumlar ise, tıpkı salgın döneminde fiziksel mesafe kuralına uymayan insanlardan rahatsızlık duyulması gibi bir rahatsızlık yaratacaktır.



Fiziksel mesafe tutumuyla toplumsal mesafe tutumu arasındaki ilişkiyi şekillendiren alt boyutlar ise (her ne kadar farklı etkilere sahip olsalar da) bireysel farkındalık tutumu ve toplumsal etki algısıdır. Burada bireysel farkındalık tutumu toplumsal mesafe tutumunu yükseltirken toplumsal etki algısının aksi yönlü etki göstermesinden ve bu iki alt boyutun fiziksel mesafe tutumunun yükselmesinde rol oynamasından iki sonuç çıkarılabilir: Öncelikle katılımcıların Covid-19 tedbirlerinin sağlık açısından bireysel faydaları ile gündelik yaşam açısından toplumsal etkileri arasında bir muhakeme yaptığı anlaşılmaktadır. Bu muhakemenin sonunda katılımcıların fiziksel mesafenin olumsuz toplumsal sonuçlar doğurduğunu kabul ettiği, fakat bu olumsuz sonuçların fiziksel mesafenin sağlık açısından getirdiği bireysel faydalar için katlanılabilir seviyede olduğunu düşündüğü anlaşılmaktadır. Dahası, katılımcılar açısından fiziksel mesafenin kişiler arasında zihni, duygusal ya da psikolojik bir mesafeye evrilmesinin olumsuz toplumsal sonuçları daha da şiddetlendireceğinin düşünüldüğü görülmektedir. Fakat diğer insanlarla fiziksel bir mesafe bırakmanın sağlık açısından faydaları göz önünde bulundurulduğunda, bu mesafe fikrinin fiziksel olmayan mesafe anlayışlarıyla da desteklenerek bir toplumsal norm haline gelebileceği söylenebilir.

Sonuç olarak araştırma fiziksel mesafenin zamanla toplumsal mesafeye dönüşeceğini ortaya koymaktadır. Başlangıçta virüs yayılımını engelleme ve sağlığı koruma amacıyla mesafe koymaya alışmış kişiler diğer insanlarla mesafeli olmayı zamanla doğal, sıradan ve normal olarak görmeye başlayacak ve mesafeli olma bir norm olarak içselleştirecektir. Buradan hareketle çalışmanın önemi, toplum sağlığını koruma amacıyla geliştirilmiş bir uygulama olan fiziksel mesafenin toplumsal yaşam ve beşeri ilişkiler üzerindeki istenmeyen sonuçlarına dikkat çekmesinden kaynaklanmaktadır. Toplumun farklı kesimleri arasında uzayacak toplumsal mesafe, toplumu meydana getiren bireylerin birbirlerine yabancılaşmasını beraberinde getirecektir. Özellikle bu yabancılaşmanın kimlik temelli olması toplumsal barışı da olumsuz etkileyecektir. Dolayısıyla bu çalışma yalnızca fiziksel mesafenin toplumsal mesafeye dönüştüğü tespitiyle kalmayacak, aynı zamanda fiziksel mesafe tedbirlerinin az önce belirtilen istenmeyen sonuçlarının ortadan kaldırılması ya da en azından hafifletilebilmesi için yapılacak çalışmalara da temel oluşturacaktır.

## KAYNAKÇA

Akerlof, George Arthur. 1997. "Social Distance and Social Decisions". *Econometrica: Journal of the Econometric Society* 65(5): 1005-1027.

Ball, Richard. 2009. "Social distance in Japan: An Exploratory Study". *Michigan Sociological Review* 23: 105-112.

Banks, Jaime, ve Autumn Edwards. 2019. "A Common Social Distance Scale for Robots and Humans". 28th IEEE International Conference on Robot and Human Interactive Communication, Yeni Delhi, Hindistan.

Battin, Margaret Pabst, Leslie Pickering Francis, Jay A. Jacobson ve Charles B. Smith. 2009. *The Patient as Victim and Vector: Ethics and Infectious Disease*. Oxford: Oxford University Press.

Baum, Nancy M., Peter D. Jacobson, Susan D. Goold. 2009. "Listen to the People': Public Deliberation about Social Distancing Measures in a Pandemic". *The American Journal of Bioethics* 9(11): 4-14.

Bilgiç, Mehmet Sadi, Fatma Serap Koydemir ve Salih Akyürek 2014. "Türkiye'de Kimlikler Arası Kutuplaşmanın Sosyal Mesafe Üzerinden Ölçümü ve Toplumsal Güvenliğe Etkisi". *Bilge Strateji* 6(11): 163-205.

Bogardus, Emory Stephen 1933. "A Social Distance Scale". *Sociology and Social Research* 17: 265-271.

Bogardus, Emory Stephen 1947. "Measurement of Personal-group Relations". *Sociometry* 10(4): 306-311.

Bozdağ, Faruk 2021. COVID-19 Pandemisinin Toplumsal Etkileri: Zenofobik Eğilimler ve Sonuçları. *Psikiyatride Güncel Yaklaşımlar* 13(3): 537-550.

Büyüköztürk, Şener. 2006. *Sosyal Bilimler İçin Veri Analizi El Kitabı: İstatistik, Araştırma Deseni SPSS Uygulamaları ve Yorum* (6. Baskı). Ankara: PEGEM Akademi Yayınları.

Caley, Peter, David James Philp ve Kevin McCracken. 2008. "Quantifying Social Distancing Arising from Pandemic Influenza". *Journal of the Royal Society Interface* 5(23): 631-639.

Can, Lütfiye ve Onur Maçka. 2016. "Sosyal Medya Reklamlarının Yaratıcılığının ve Reklama Yönelik Tutumun Satın Alma Niyetine Etkisi". Kütahya Dumlupınar Üniversitesi 21. Pazarlama Kongresi: Dijital Dünyada Pazarlama, Kütahya. [http://pazarlama.org.tr/uploads/files/upk\\_2016\\_cilt\\_1.pdf](http://pazarlama.org.tr/uploads/files/upk_2016_cilt_1.pdf) (Erişim Tarihi: 23.01.2022).

Ceylan, Burcu. 2017. "Temas hipotezine dayalı eğitim programının hemşirelik öğrencilerinde şizofreniye yönelik inanç, damgalama ve sosyal mesafe davranışları üzerine etkisi". Doktora Tezi, Selçuk Üniversitesi Sağlık Bilimleri Enstitüsü, Konya.

Çokluk, Ömer, Güçlü Şekercioğlu ve Şener Büyüköztürk. 2010. *Sosyal bilimler için çok değişkenli istatistik: SPSS ve LISREL Uygulamaları*. Ankara: PEGEM Akademi Yayınları.

Das, Tapas Kumar, Alex A. Savachkin ve Yiliang Zhu. 2008. "A Large-Scale Simulation Model of Pandemic Influenza Outbreaks for Development of Dynamic Mitigation Strategies". *IIE Transactions* 40(9): 893-905.

Delgado, Jaime Bariantos ve Joaquin Bahamondes. 2022. Homosexuality Justification and Social Distance: A Cross-Cultural Approach from Latin America Using World Values Survey Data. ss. 127-139 içinde *Latinx Queer Psychology*, Reynel Alexander Chaparro ve Marco Aurelio Maximo Prado (Ed.). Cham:Springer. [https://doi.org/10.1007/978-3-030-82250-7\\_8](https://doi.org/10.1007/978-3-030-82250-7_8)

Erdoğan, Hilal. 2019. “Geçici Koruma Kapsamındaki Suriyelilere Bakış Açısının Toplumsal Uzaklık Bağlamında İncelenmesi: Sakarya İli Örneği”. Yüksek Lisans Tezi, Sakarya Üniversitesi Sosyal Bilimler Enstitüsü, Sakarya.

European Centre for Disease Prevention and Control. 2020. “Considerations Relating to Social Distancing Measures in Response to COVID-19 – Second Update”. <https://www.ecdc.europa.eu/sites/default/files/documents/covid-19-social-distancing-measuresg-guide-second-update.pdf> (Erişim Tarihi: 23.01.2022).

Fitzgerald, Dominic A., Kenneth Nunn ve David Isaacs. 2020. “Consequences of Physical Distancing Emanating from the COVID-19 Pandemic: An Australian Perspective”. *Paediatric Respiratory Reviews* 35: 25-30.

Galea, Sandro, Raina M. Merchant ve Nicole Lurie. 2020. “The Mental Health Consequences of COVID-19 and Physical Distancing: The Need for Prevention and Early Intervention”. *JAMA Internal Medicine* 180(6): 817–818.

Gençkal Eroler, Elif. 2021. “Türkiye’de Koronavirüs Pandemisi Döneminde Militarizm, Milliyetçilik ve Toplumsal Cinsiyet: Gazetelere İlişkin Bir Militarist Söylem Analizi”. *Moment Dergi* 8(1) : 246-268.

Günay, Fatih, Engin Bayraktaroğlu ve Kahraman Özkul. 2020. “Assessing the Short-term Impacts of COVID-19 Pandemic on Foreign Visitor’s Demand for Turkey: A Scenario Analysis”. *Journal of Ekonomi* 2(2): 80-85.

Güneymen, Şenay. 2021. “COVID-19 Sonrası Dönüşen Kamusalılık ve Kentsel Kamusal Mekânlar: Denetimli Karşılıklık”. *İDEALKENT* 12 (COVID-19 Sonrası Kentsel Kamusal Mekânların Dönüşümü Özel Sayısı): 71-94.

Hair, Joseph F., William C. Black, Barry J. Babin, Rolph E. Anderson, ve Ronald L. Tatham. 1998. *Multivariate Data Analysis* (6. Baskı). New Jersey: FT Prentice Hall.

Hong, Kevin Yili, Paul Pavlou, Nan Shi ve Kanliang Wang 2016. “On the Role of Fairness and Social Distance in Designing Effective Social Referral Systems”. *MIS Quarterly* 41(3): 787-809.

Huang, Bo, Jionghua Wang, Jixuan Cai, Shiqi Yao, Paul Kay Sheung Chan, Tony Hong-wing Tam, Ying-Yi Hong, Corrine W. Ruktanonchai, Alessandra Carioli, Jessica R. Floyd, Nick W. Ruktanonchai, Weizhong Yang, Zhongjie Li, Andrew J. Tatem ve Shengjie Lai. 2021. “Integrated Vaccination and Physical Distancing Interventions to Prevent Future COVID-19 Waves in Chinese Cities”. *Nature Human Behaviour* 5(1): 695–705.

Iachini, Tina, Francesca Frassinetti, Francesco Ruotolo, Filomena Leonela Sbordone, Antonella Ferrara, Maria Arioli, Francesca Pazzaglia, Andrea Bosco, Michela Candini, Antonella Lopez, Alessandro Oronzo Caffò, Zaira Cattaneo, Ferdinando Fornara ve Gennaro Ruggiero. 2021. "Social Distance During the COVID-19 Pandemic Reflects Perceived Rather Than Actual Risk". *International Journal of Environmental Research and Public Health* 18(5504): 0-11.

Jarvis, Christopher I., Kevin Van Zandvoort, Amy Gimma, Kiesha Prem, CMMID COVID-19 Working Group, Petra Klepac, G. James Rubin ve W. John Edmunds. 2020. "Quantifying the Impact of Physical Distance Measures on the Transmission of COVID-19 in the UK". *BMC Medicine* 18(1): 1-10.

Kadushin, Charles. 1962. "Social Distance Between Client and Professional". *American Journal of Sociology* 67(5): 517-531.

Karakayalı, Nedim. 2009. "Social Distance and Affective Orientations". *Sociological Forum* 24(3): 538-562.

Kılıç, Orhan. 2020. "Pandemics Throughout History and Their Effects on Society Life". ss. 13-54 içinde *Reflections on the Pandemic in the Future of the World*, Muzaffer Şeker, Ali Özer ve Cem Korkut (Ed.). Ankara: Turkish Academy of Sciences Publications.

Kızıl, Seda ve Atılhan Naktiyok. 2019. "Yöneticilerin Stratejik Liderlik Davranışlarının Kurumsal İtibar Algısı Üzerine Etkisinde Kurumsal Sosyal Sorumluluğun (KSS) Rolü". *Istanbul Business Research* 48(1): 64-83.

Koçak, Orhan. 2021. "The Effects of Religiosity and Socioeconomic Status on Social Distance towards Refugees and the Serial Mediating Role of Satisfaction with Life and Perceived Threat". *Religions* 12(9): 1-24.

Koh, Wee Chian, Lin Naing, Justin Wong. 2020. "Estimating the Impact of Physical Distancing Measures in Containing COVID-19: An Empirical Analysis". *International Journal of Infectious Diseases* 100: 42-49.

Leavitt, Judith Walzer. 2021. "Pandemics and History: Context, Context, Context". *American Journal of Public Health* 111(6): 996-998.

Lee, Chun-Chia, Yen-Jung Chen, Pai-Lu Wu ve Wen-Bin Chiou. 2021. "An Unintended Consequence of Social Distance Regulations: COVID-19 Social Distancing Promotes the Desire for Money". *British Journal of Psychology* 112(4): 866-878.

Leung, Ka Yin, Frank Ball, David Sirl ve Tom Britton. 2018. "Individual Preventive Social Distancing During an Epidemic May Have Negative Population-Level Outcomes". *Journal of The Royal Society Interface* 15(145): 1-9.

Lin, Chen-Hua, Tzu-Yu Lai, Yu-Jen Chen ve Shun-Ku Lin. 2021. "Social Distance towards Schizophrenia in Health Professionals". *Asia-Pacific Psychiatry* e12506: 1-7.

MacIntyre, Chandini Raina ve Quanyi Wang. 2020. "Physical Distancing, Face Masks, and Eye Protection for Prevention of COVID-19". *The Lancet* 395(10242): 1950-1951.

Mohammadi, Ahmad, Tanvir Uddin Chowdhury, Seungho Yang ve Peter Y. Park. 2021. "Developing Levels of Pedestrian Physical Distancing during a Pandemic". *Safety Science* 134(105066): 1-9.

National Health Service [NHS]. 2020. "Social Distancing: What You Need to Do". <https://www.nhs.uk/conditions/coronavirus-covid-19/staying-at-home-to-avoid-getting-coronavirus/staying-at-home-and-away-from-other-people> (Erişim Tarihi: 12.01.2022).

Nelson, Lorene, Julia F. Simard, Abiodun Oluyomi, Vanessa Nava, Lisa G. Rosas, Melissa Bondy ve Eleni Linos. 2020. "US Public Concerns About the COVID-19 Pandemic From Results of a Survey Given via Social Media". *JAMA Internal Medicine* 180(7): 1020–1022.

Orçan, Fatih. 2018. "Exploratory and Confirmatory Factor Analysis: Which One to Use First?". *Journal of Measurement and Evaluation in Education and Psychology-Epod* 9(4): 414-421.

Park, Robert E. 1924. "The Concept of Social Distance as Applied to the Study of Racial Attitudes and Racial Relations". *Journal of Applied Sociology* 8: 339-344.

Parrillo, Vincent N., ve Christopher Donoghue. 2005. "Updating the Bogardus Social Distance Studies: A New National Survey". *The Social Science Journal* 42(2): 257-271.

Poole, Willard C. 1927. "Distance in Sociology". *American Journal of Sociology* 33(1): 99-104.

Public Health Service of Canada [PHSOC]. 2020. *Physical Distancing: How to Slow the Spread of COVID-19*. <https://www.canada.ca/en/public-health/services/publications/diseases-conditions/social-distancing.html> (Erişim Tarihi: 21.02.2022).

Seçer, İsmail. 2015. *Psikolojik Test Geliştirme ve Uyarlama Süreci: SPSS ve LISREL Uygulamaları*. Ankara: Anı Yayıncılık.

Simmel, George ve Kurt H. Wolff. 1950. *The Sociology of Georg Simmel*. New York: Free Press.

Spasova, Lyuba. D. 2021. "Effects of Perceived Origin on anti-migrant sentiments and acts of socially induced hatred in Bulgaria". *Sociological Review* 55(1): 106-129.

Szalay, Lorand B. ve Jean A. Bryson. 1973. "Measurement and Psychocultural Distance: A Comparison of American Blacks and Whites". *Journal of Personality and Social Psychology* 26(2): 166-177.

Szalay, Lorand B. ve Bela C. Maday. 1983. "Implicit Culture and Psychocultural Distance". *American Anthropologist* 85(1): 110-118.

Şahin, Murat ve Taner Tunç. 2022. "A Measurement Tool for Social Relationships in the Shadow of Covid-19". *Avrasya Uluslararası Araştırmalar Dergisi* 10(30), 438-460.

Temel, Birol ve Özge Eren. 2019. "İş Sağlığı ve Güvenliği Uygulamalarının Geçerliğinin Test Edilmesi ve Çalışanların Çeşitli Demografik Özelliklerine Göre Benzerlik ya da Farklılıklarının İncelenmesi". *Business & Management Studies: An International Journal* 7(5): 2348-2371.

Thyne, Maree, Kyle Maurice Woosnam, Leah Watkins ve Manuel Alector Ribeiro. 2022. "Social distance between residents and tourists Explained by residents' attitudes concerning tourism". *Journal of Travel Research* 61(1): 150–169.

Türkiye Cumhuriyeti Sağlık Bakanlığı [TCSB]. 2022. "COVID-19 Salgın Yönetimi ve Çalışma Rehberi: Bilimsel Danışma Kurulu Çalışması". <https://covid19.saglik.gov.tr/TR-66393/covid-19-salgin-yonetimi-ve-calisma-rehberi.html> (Erişim Tarihi: 11.01.2022).

Wark, Colin ve John F. Galliher. 2007. "Emory Bogardus and the origins of the social distance scale". *The American Sociologist* 38(4): 383-395.

Wasserman, Danuta, Rutger van der Gaag ve Jan Wise. 2020. "The Term 'Physical Distancing' Is Recommended Rather Than "Social Distancing" During the COVID-19 Pandemic for Reducing Feelings of Rejection among People with Mental Health Problems". *European Psychiatry* 63(1): e52, 1–2.

World Health Organization [WHO]. 2022. "COVID-19: Physical Distancing". <https://www.who.int/westernpacific/emergencies/covid-19/information/physical-distancing#:~:text=Physical%20distancing%20helps%20limit%20the,Break%20the%20chain%20of%20transmission> (Erişim Tarihi: 22.02.2022).

Yip, Paul Siu Fai ve Pui Hing Chau. 2020. "Physical Distancing and Emotional Closeness Amidst COVID-19". *Crisis* 41(3): 153-155.