

Sosyo-ekonomik Yapısı Farklı Alanlarda Parkların Mevcut Tasarımının ve Kullanıcı İsteklerinin Değerlendirilmesi: Aydın Kenti Örneği

Zöhre POLAT¹ , Ebru ERSOY TONYALOĞLU¹ , Çiğdem KILIÇASLAN DENİZ¹ , Barış KARA¹ 

¹ Aydın Adnan Menderes Üniversitesi, Ziraat Fakültesi, Peyzaj Mimarlığı Bölümü, Aydın

Öz: Bu çalışmanın amacı, Aydın kentinde sosyo-ekonomik yapısı farklı alanlarda parkların mevcut tasarımları ile park alanlarıyla ilgili kullanıcı isteklerinin değerlendirilmesi ve Aydın kenti örneğinde parkların planlanması, tasarlanması ve yönetimi ile ilgili önerilerin sunulmasıdır. Araştırma, verilerin elde edilmesi, analizi ve sentezini içeren peyzaj araştırma yöntemi ile yürütülmüştür. Genel olarak, sosyo-ekonomik veriler ve park alanlarının yapısal tasarımı, bitkisel tasarımı ve çocuk oyun alanları ile ilgili veriler değerlendirildiğinde, sosyo-ekonomik düzey olarak orta derecede yer alan Nevzat Biçer Parkı, yüksek sosyo-ekonomik yapıda olan mahalledeki park alanından (Avrupa Birliği Parkı), farklılık göstermiştir ve değerlendirmelerde yüksek puanlar almıştır. Yüksek ve orta derecede sosyo-ekonomik yapıya sahip mahallelerdeki park alanları düşük sosyo-ekonomik yapıda olan mahalledeki park alanından (Maksut Doğan Parkı), yapısal ve bitkisel tasarımda ve çocuk oyun alanı tasarımı değerlendirmelerinde daa yüksek puanlar almışlardır. Yaşadıkları mahallede park alanlarını en yüksek oranda yetersiz bulan Maksut Doğan kullanıcılarıdır. Bu veriler ışığında, parkların buldukları mahallerdeki sosyo-ekonomik yapısı, park alanı planlaması, tasarımı, uygulaması ve yönetim zinciri ile değerlendirilerek öneriler sunulmuştur.

Anahtar kelimeler: Park alanları, Park alanı planlaması, Park alanı tasarımı, Park alanı yönetimi, Sosyo-ekonomik yapı

Evaluation of the Current Design of Parks in Different Socio-economic Structures and User Requests: the Case of Aydın City

Abstract: The aim of this study is to evaluate the current designs of the parks in different socio-economic areas in Aydın city and the user requests about the parks as well as proposing suggestions about the better planning, design and management of the parks in the case of Aydın city. The research was carried out with the landscape research method, which includes the acquisition, analysis and synthesis of data. Generally, considering the socio-economic structure and the structural design, plantation and playgrounds of the park areas, Nevzat Biçer Park, which is located at a moderate socio-economic level, is differed from park area in the high socio-economic structure (Avrupa Birliği Parkı), and scored high in evaluations. The park areas in the neighborhoods with high and moderate socio-economic structure have also received high scores from the park area in the neighborhood with low socio-economic structure (Maksut Doğan Parkı), in structural and plantation and children's playground design evaluations. Maksut Doğan users find park areas inadequate with the highest rate in their neighborhood. In the light of these data, the socio-economic structure of the parks where the parks are located are evaluated with the park area planning, design, application and management chain and some suggestions are presented.

Keywords: Park areas, Planning of parks, Design of parks, Park management, Socio-economic structure

GİRİŞ

Kentsel ekosistemler, kent merkezi, sanayi alanları, endüstri alanları, eğitim ve sağlık alanları ve açık / yeşil alanlardan oluşmuş bir ekosistemdir. Açık / yeşil alanlar dünyanın bütün ülkelerinde önemle ele alınan, araştırılan ve geliştirilerek geleceğe taşınmaya çalışılan önemli ekosistemlerdir. Peyzaj Mimarlığı'nda açık / yeşil alanlarla ilgili araştırmalar; açık / yeşil alanların ekosistem hizmetleri temelinde planlama, tasarım, koruma ve yönetim çalışmalarına odaklanılarak yürütülmektedir.

Parklar, ormanlar, çatı bahçeleri, nehirler ve diğer halka açık alanlar kente ekosistem hizmeti sunan kentsel yeşil alanlardır. Birleşmiş Milletlerin bir çok kentinde özellikle, yeşil alan bakımından yetersiz alanlarda sistem dengesi kurulmaya çalışılmaktadır. Kentsel mekanda; planlamacılar, tasarımcılar ve ekolojistlerin, "yeterince yeşil alan" stratejisine odaklanması gerekmektedir. Bu aynı zamanda sosyal gelişimi de destekleyecektir (Wolch ve ark., 2014). Açık / yeşil alanlar ekolojik, ekonomik, rekreasyonel,

sosyolojik ve insan sağlığı ile estetik açıdan birçok ekosistem hizmetinin sağlanmasına yardımcı olmaktadır (Haq, 2011). Doğal olarak bütün bu hizmetleri, kentsel ekosistemde sunan alanlardan biri de park alanlarıdır.

Amerika'da kentlerde alan kullanım planlarının ekosistem hizmetleri ile entegre yürütülmesinin gereği önemle vurgulanmaktadır (Woodruff ve BenDor, 2016). Kent parklarının, aktif kullanımları nedeniyle kent toplumuna en fazla faydayı sağlayan kentsel açık yeşil alan olduğu vurgulanmıştır (Mowen ve ark., 2007; Kaczynski ve ark.,

***Sorumlu Yazar:** zohre.polat@adu.edu.tr

Bu çalışma Aydın Adnan Menderes Üniversitesi Bilimsel Araştırma Projeleri Koordinasyon Birimi Tarafından Desteklenmiştir.

Proje numarası: ZRF-17043

Geliş Tarihi: 17 Haziran 2022

Kabul Tarihi: 28 Eylül 2022

2008).bilinmektedir. Bütün bu hizmetleri, kentsel ekosistemde sunan alanlardan biri de park alanlarıdır.Kent parklarının, aktif kullanımları nedeniyle kent toplumuna en fazla faydayı sağlayan kentsel açık yeşil alan olduğu vurgulanmıştır (Elinç, 2011). Kent parkları gündelik olayların çeşitli insanlarla görüşüp paylaşılabilceği mekânları sağlayabilir. Çeşitli etnik grupların kültürel karakteristikleri ile kültürler arası etkileşim fırsatları sağlayabilir (Petters ve ark., 2009). Barcelona’da açık yeşil alanların yönetim stratejilerine odaklanan araştırmada yeşil alan yönetimi, park alanı örneğinde değerlendirilmiş ve öneriler bütün yeşil alanlara yansıtılmıştır (Langemeyer ve ark., 2015).

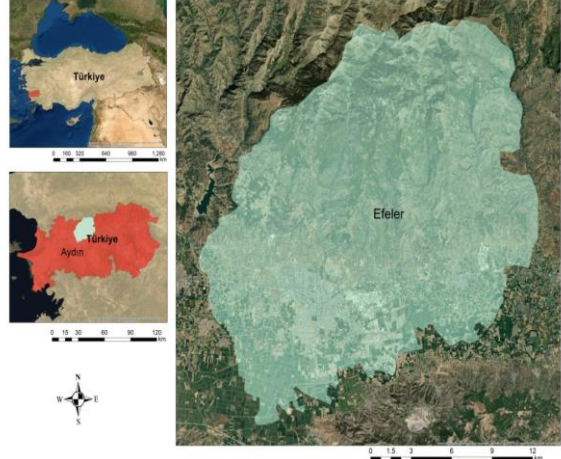
Parklar her sosyo-ekonomik gruba, her yaşa ve cinsiyete hitap etmesi gereken rekreasyonel alanlardır. Bu nedenle kentsel ortamda eşit kullanımlar için bir park sistemi oluşturulmalıdır. Kentlerde sosyo-ekonomik yapı, gelir farklılığı olan insanların yaşama alanlarındaki yeşil alanlarla ilişkileri güncel bir araştırma konusudur (Scopelliti ve ark., 2016). Sosyal olanaklardan yoksun örnek bir alanda, yeşil alan tasarımıyla ilgili değerlendirmeler yapılan bir araştırmada, bu alanlarda temizliğin, bakımın ve güvenliğin önemli sorunlar olduğu belirlenmiştir. Kaliteli açık alanlara kavuşmak, sağlıklı olmama ve kullanıcı memnuniyetini sağlayacak, hayatın kalitesini artıracığı ve sosyal paylaşımları destekleyeceği vurgulanmıştır (Abbasi ve ark., 2016).

Parklar, bölge parkları, kent parkları, semt parkları, mahalle parkları, cep parkları ve günümüzde tasarlanan diğer alternatif parklarla kentin açık yeşil alanları içinde bir sistem oluştururlar. Bu sistemin kurgulanmasının ilk amacı yerel yönetimlerin park alanı planlama, mevcutları koruma, tasarımı ve yönetimi konularında stratejiler geliştirilmesidir. Bu çözüm son yıllarda bir çok araştırmada öneri olarak sunulmaktadır (Tan ve ark., 2013; Pulighe ve ark., 2016). Bu kapsamda bu çalışmanın amaçları; (1) Aydın kentinde sosyo-ekonomik yapısı farklı alanlarda parkların mevcut tasarımlarının değerlendirilmesi, (2) park alanları ile ilgili olarak kullanıcı isteklerinin değerlendirilmesi ve (3), Aydın kentinde parkların planlanması, tasarlanmaması ve yönetimi ile ilgili öneriler sunmaktır.

MATERYAL VE YÖNTEM

Çalışmanın ana materyalini; Aydın kenti Efeler ilçesinde sosyo-ekonomik açıdan farklılık gösteren 3 mahallesinde yer alan Avrupa Birliği parkı (Mimar Sinan Mahallesi), Nevzat Biçer parkı (Cumhuriyet Mahallesi), ve Maksut Doğan parkı (Orta Mahalle) oluşturmaktadır. Bununla birlikte Aydın kentine ait, ilçe sınırları, il bazında demografik yapıya ilişkin göstergeler (Anonim, 2013a), 2017 yılı Adrese Dayalı Nüfus Kayıt Sistemi Sonuçları (Anonim, 2013b; Anonim 2018), İlçelerin Sosyo-ekonomik Gelişmişlik Sıralaması Raporu-SEGE (Kalkınma Ajansları Genel Müdürlüğü) (Anonim, 2017), Efeler ilçesi mevcut ve öneri parklar haritası (Anonim,

2020a), seçilen parklara ait 1996 ve 2001 tarihli imar planları (Anonim, 2020b;; Anonim, 2020c; Anonim, 2020d) oluşturmaktadır . Örnek çalışma alanı olarak seçilen Aydın kenti Ege Bölgesi’nde yer almaktadır (Şekil 1).



Şekil 1. Çalışma alanı konum haritası (ArcMap Basemaps'den düzenlenerek)

Aydın kentinin 2017 yılı sonunda açıklanan Adrese Dayalı Nüfus Kayıt Sistemine (Anonim, 2013b; Anonim 2018) göre nüfusu 1.080.839 kişi ve nüfus yoğunluğu ise 136/km²'dir. Cinsiyete göre nüfus dağılımı ise %49,94 erkek ve %50,06 kadındır. 2017 yılında il nüfusunun %33,59'u 25 yaş altında iken, nüfusun sadece 12,13'ü 65 yaş üstünden oluşmaktadır. Aydın'da bulunan 17 ilçe arasında nüfus bakımından en büyük ilçeler sırasıyla Efeler (Merkez), Nazilli, Söke, Kuşadası ve Didim iken, nüfus bakımından en küçük ilçe ise Karpuzlu'dur (11333)'dur. Yüzölçümü büyüklüğü bakımından 6. sırada yer alan ve 281763 kişinin bulunduğu Efeler (Merkez) ilçesinde nüfus yoğunluğu 454/km²'dir. Bu durum özellikle Efeler ilçesinde kişi başına düşen ve aktif olarak kullanılan kentsel açık yeşil alan ihtiyacını vurgulamaktadır (Anonim, 2013b; Anonim 2018).

Çalışma alanının sosyo-ekonomik ve sosyo-kültürel yapısını değerlendirilmesi amacıyla Adrese Dayalı Nüfus Kayıt Sistemi verileri (Anonim, 2013b), Türkiye İstatistik Kurumu temel işgücü göstergeleri (Anonim, 2013a), T.C. Sanayi ve Teknoloji Bakanlığı, Kalkınma Ajansları Genel Müdürlüğü tarafından 2017 yılı için hazırlanarak 2019 yılında yayınlanmış olan "İlçelerin Sosyo-ekonomik Gelişmişlik Sıralaması raporu" (Anonim, 2017) ndan elde edilen veriler ArcGIS 10.5.1 ortamına işlenerek mekansal değerlendirmeler yapılmıştır. Daha sonra ise yapılan değerlendirmeler ışığında Aydın kentinde sosyo-ekonomik yapı bakımından farklılık gösteren ilçe, bu ilçedeki mahalleler ve parklar seçilmiştir. Seçilen parklarda tasarım değerlendirmesi yapısal ve bitkisel analiz formları üzerinden ayrı ayrı yapılmıştır. Sosyo-ekonomik

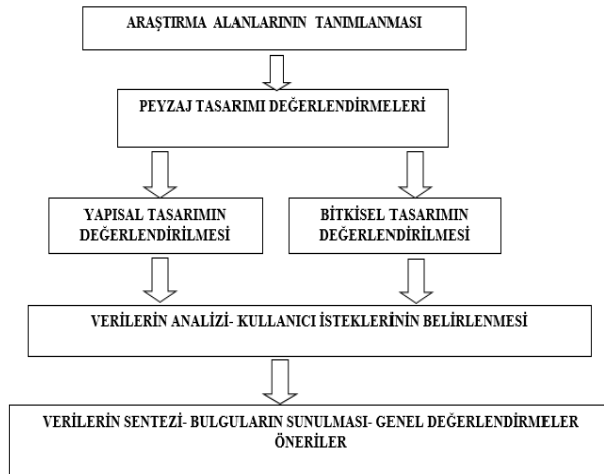
yapısı farklı mahallelerde park alanlarının kullanıcı isteklerini değerlendirilmesine yönelik olarak ise kullanıcıların bireysel özelliklerini ve kullanıcıların parklarla ilgili isteklerini sorgulamak üzere bir anket formu oluşturulmuştur.

Örneklem hacminin belirlenmesinde izlenen yöntem ayrıntıları ile sunulmuştur. Örnek hacmine konu olan 3 adet park Aydın İli Efeler/Merkez İlçesinde yer almaktadır. Buna göre bu parklardan yararlanan genel çoğunluğu, ilçede yaşayan haneler temsil etmektedir ve bu yüzden ana kitle olarak konu kapsamına alınmışlardır. Türkiye İstatistik Kurumu 2018 İstatistiklerle aile verilerine Aydın Efeler/Merkez ilçesinde ortalama hane halkı büyüklüğü 2.9 kişi ve 2018 yılı Efeler Merkez İlçesi toplam nüfusu 289 bin 248 kişidir (Anonim, 2018). Verilere dayanarak Aydın Efeler/Merkez ilçesinde yaklaşık 99 bin 741 hane olduğu ifade edilebilir.

$$n = \frac{Np(1-p)}{(N-1)\sigma_p^2 + p(1-p)}$$

Bu formülde; n örnek hacmini, N popülasyon hacmini (Aydın Efeler/Merkez ilçesinde yaşayan hane sayısı), p tahmin oranını (maksimum örnek hacmi için (1-p) 0.5 alınmıştır), σ_p olasılık düzeyindeki güven aralığının varyansını (%95 güven aralığı, 0.10 hata payı için 1.96 σ_p : 0.10 eşitliğinden σ_p 0.05102) ifade etmektedir (Newbold, 1995). Örnek hacmi, %95 güven aralığı ve %10 hata payı kullanılarak belirlenmiştir. Yapılan hesaplama sonucunda örnek hacmi 96 olarak bulunmuştur. Anket çalışması 96 kişi ile elektronik ortamda yürütülmüştür. Anketlerden elde edilen veriler SPSS22 programında değerlendirilmiştir.

Araştırmanın yöntem akış şeması Şekil 2’de sunulmuştur.



Şekil 2. Araştırmanın yöntem akış şeması

BULGULAR VE TARTIŞMA

Aydın kenti ve ilçeleri genelinde sosyo-ekonomik ve sosyo-kültürel göstergelerin değerlendirilmesinde T.C. Sanayi ve Teknoloji Bakanlığı, Kalkınma Ajansları Genel Müdürlüğü

tarafından 2017 yılı için hazırlanarak 2019 yılında yayınlanmış olan “İlçelerin Sosyo-ekonomik Gelişmişlik Sıralaması Raporundan yararlanılmıştır (Anonim, 2013a). SEGE-2017 çalışmasında tüm Türkiye genelinde İlçelerin gelişmişlik sıralamasının gerçekleştirilmesinde Güçlü Temel Bileşenler Analizi (GTBA) yönteminden yararlanılmıştır. SEGE-2017 çalışmasında da belirtildiği gibi “gelişmişlik kavramı ekonomi, sosyal ve kültürel yaşam, çevresel koşullar ve rekabet gücü” gibi birçok değişkenin içerilmesini gerektirmektedir (Anonim, 2017). Bu kapsamda SEGE-2017 çalışmasında sosyo-ekonomik gelişmişliğin anlaşılmasını sağlayabilecek, girdi ve çıktı değişkenlerinden oluşan ve yüksek kaliteli veri olarak değerlendirilen değişkenler kullanılmıştır (Anonim, 2017). Bunlar; demografi, istihdam, eğitim, sağlık, rekabetçilik, mali ve yaşam kalitesi olmak üzere toplam 7 boyutta, 32 değişkenden oluşmaktadır (Anonim, 2013a). Bu çalışmada, SEGE-2017 raporunda (Anonim, 2017), Aydın kentinde sosyo-ekonomik gelişmişlik skoru en yüksek olan ilçeler sırasıyla Kuşadası, Efeler ve Didim’dir. Diğer yandan en düşük sosyo-ekonomik profile sahip olan ilçeler ise Karpuzlu ve Koçarlı’dan oluşmaktadır. Çalışmada örnek ilçe olarak en yüksek ikinci sosyo-ekonomik gelişmişlik skoruna sahip olan Efeler ilçesi seçilmiştir. Bu seçimin sebepleri arasında, mevcut parkalara ilişkin verilere erişim kolaylığı, Efeler Belediyesi Park ve Bahçeler Müdürlüğü ile İmar ve Şehircilik Müdürlüğü, Planlama Servisi tarafından sosyo-ekonomik ve sosyo-kültürel açıdan birbirinden farklı parklara ilişkin veri elde edilmesi gibi nedenler bulunmaktadır. Yapılan değerlendirmeler sonucunda yüksek sosyo-ekonomik ve sosyo-kültürel profilli kullanıcılara yönelik olarak, Mimar Sinan Mahallesi, Avrupa Birliği parkı: 2190 m² alana sahip olan Avrupa Birliği parkının yeşil alan miktarı 1634m²’dir. Park içinde kauçuk zemin kaplamalı plastik oyun grubunun yanı sıra, açık hava spor aletleri, basket sahası, oturma bankları ve 6 m çapında kuru havuz bulunmaktadır. İçerdiği olanaklar nedeniyle Avrupa Birliği parkı fonksiyon bakımından iyi olarak tanımlanmaktadır. Orta sosyo-ekonomik ve sosyo-kültürel profilli kullanıcılara yönelik olarak, Cumhuriyet Mahallesi, Nevzat Biçer parkı: Aydın kentinde yer alan en iyi park örnekleri arasında değerlendirilmektedir. 11.886 m² toplam alana sahip olan Nevzat Biçer parkının yeşil alan miktarı 7260 m²’dir. Erişimin kolay olması, içerdiği olanaklar (çocuk oyun alanı, rekreasyonel aktiviteler vb.) nedeniyle fonksiyon bakımından Aydın kentinde yer alan en iyi park olarak değerlendirilmektedir. Düşük sosyo-ekonomik ve sosyo-kültürel profilli kullanıcılara yönelik olarak, Orta Mahalle’de Maksut Doğan parkı. Sosyo-ekonomik yapısı farklı olan park alanlarında park alanlarında yapısal ve bitkisel tasarımla ilgili ve çocuk oyun alanları ile ilgili yapılan değerlendirmeler ve anket çalışması verileri analiz edilerek aşağıdaki sonuçlara

ulaşmıştır (Çizelge 1 ve Çizelge 2). Değerlendirmede Likert (1-5 puanları ile değerlendirme-1 en düşük puanı, 5 en yüksek puanı ifade etmektedir).

Çizelge 1. Park yapısal tasarım değerlendirme formu

Park Alanının Yapısal Tasarımı ile İlgili Değerlendirmeler (1-5 puanları ile değerlendirme)	Sosyo-ekonomik yapısı yüksek olan mahalle	Sosyo-ekonomik yapısı orta dereceli olan mahalle	Sosyo-ekonomik yapısı düşük olan mahalle
	Avrupa Birliği Parkı	Nevzat Biçer Parkı	Maksut Doğan Parkı
Döşemeler-yollar için	4	5	2
Döşemeler-çocuk oyun alanı için	4	4	2
Döşemeler-spor alanı için	-	-	-
Döşemeler-diğer alanlar için	3	3	1
Oturma birimlerinin yeterliliği	3	4	1
Oturma birimlerinin çeşitliliği	1	2	1
Spor için olanaklar	-	-	-
Spor alanı çeşitliliği	-	-	-
WC olanakları	-	-	-
Gölgede oturma olanakları	2	3	1
Çeşme, su çanağı vb. su kaynağı olanakları	-	-	-
Süs havuzu vb. donatı elemanları	-	5	-
Plastik elemanlar	-	2	-
Çöp kutusu yeterliliği	3	6	2
Yönlendirme panolarının yeterliliği	1	3	1
Toplam puan	21 puan	37 puan	11 puan
Çocuk Oyun Alanının Değerlendirilmesi (1-5 puanları ile değerlendirme)	Sosyo-ekonomik yapısı yüksek olan mahalle	Sosyo-ekonomik yapısı orta dereceli olan mahalle	Sosyo-ekonomik yapısı düşük olan mahalle
	Avrupa Birliği Parkı	Nevzat Biçer Parkı	Maksut Doğan Parkı
Yaş gruplarına göre oyun olanakları	2	3	2
Gölgede oyun olanakları	2	3	1
Çeşme , su çanağı vb. su kaynağı olanakları	-	-	-
Kum havuzu vb. donatılar	-	5	1
Zemin döşemeleri ve güvenlik	2	4	2
Çöp kutusu yeterliliği	2	2	1
Suyla, ahşap materyallerle, bitkilerle ve kumla oyun olanakları	2	4	1
Oturma birimlerinin yeterliliği	2	4	1
Oturma birimlerinin çeşitliliği	2	3	1
Oturma birimlerinin ergonomisi	2	2	1
Gölgede oturma olanakları	2	3	1
WC olanakları	-	-	-
Toplam	18	33	11

Sosyo-ekonomik yapısı orta dereceli olan mahallede bulunan Nevzat Biçer Parkı, yapısal tasarım ile ilgili değerlendirmede (37 puan), çocuk oyun alanları değerlendirmesinde (33

puanla) ve bitkisel tasarım ile ilgili yapılan değerlendirmede (36 puanla) en yüksek puanları almıştır.

Çizelge 2. Park bitkisel tasarım değerlendirme formu

Park Alanının Bitkisel Tasarımı ile İlgili Değerlendirmeler- Bu değerlendirmelerde likert skalası kullanılacaktır (1-5 puanları ile değerlendirme)	Sosyo-ekonomik yapısı yüksek olan mahalle	Sosyo-ekonomik yapısı orta dereceli olan mahalle	Sosyo-ekonomik yapısı düşük olan mahalle
	Avrupa Birliği Parkı	Nevzat Biçer Parkı	Maksut Doğan Parkı
Herdemyeşil ağaçların varlığı	3	5	1
Geniş yapraklı ağaçların varlığı	3	5	1
Herdemyeşil ağaççık ve çalılıkların varlığı	3	5	1
Geniş yapraklı ağaççık ve çalılıkların varlığı	3	5	1
Sarımsık ve tırmanıcı bitkilerin varlığı	2	3	-
Çim alanların varlığı	4	5	1
Yerörtücü bitkilerle kaplı alanların varlığı	1	3	-
Mevsimlik çiçeklerle kaplı alanların varlığı	3	5	-
Toplam	22	36	5

Sosyo-ekonomik yapısı yüksek dereceli olan mahallede bulunan Avrupa Birliği Parkı yapısal tasarım ile ilgili değerlendirmede (21 puan), çocuk oyun alanları değerlendirmesinde (18 puanla) ve bitkisel tasarım ile ilgili yapılan değerlendirmede (22 puanla) ikinci sıradadır. Sosyo-ekonomik yapısı düşük dereceli olan mahallede bulunan Maksut Doğan Parkı yapısal tasarım ile ilgili değerlendirmede (11 puan), çocuk oyun alanları değerlendirmesinde (11 puanla) ve bitkisel tasarım ile ilgili yapılan değerlendirmede (5 puanla) en düşük puanları almıştır. Talay ve ark. (2010)'a göre, sağlıklı bir yeşil alan sisteminin oluşturulabilmesi için rekreasyonel kaynakların, halkın sosyo-ekonomik yapısının, eğilim ve taleplerinin dikkate alınması, açık / yeşil alanların diğer kentsel alan kullanımlarıyla beraber düşünülmesi ve kent bütününe kapsayan bir planlama yaklaşımının olması oldukça önemlidir.

Sosyo-ekonomik yapı ya göre orta dereceli sosyo-ekonomik yapıdaki mahallede yer alan Nevzat Biçer Parkı ile ilgili bulgular, yüksek sosyo-ekonomik dereceli ve düşük sosyo-ekonomik dereceli parklara göre yapısal, bitkisel tasarımda ve çocuk oyun alanları değerlendirmelerinde en yüksek puanları alarak, parkla ilgili olarak tasarım, uygulama ve yönetim zincirinin önemi analiz edilmiştir. . Bu sistemin uygulanması, parka doğal, kültürel ve görsel anlamda değer katmıştır. Yapılan farklı araştırmalarda da tasarımın, uygulamalara ve yönetimle bağlı bir sitem olduğu ortaya konulmaktadır. Nitekim Kültürpark'ta (İzmir) da parkların mekânsal, ekonomik, ekolojik, psikolojik açıdan kattığı değerler incelenmiştir. Kültürpark'ın kullanım sıklığını ve süresini arttırmak için kamusal sosyal hizmet altyapılarının

arttırılması İzmir'in mevsimsel özelliklerine uygun kullanımını arttırmaya yönelik yıllık aktivite planlarının yapılması, genç nüfusu Kültürpark'a çekmek için faaliyet alanlarının oluşturulması önerilmiştir (Çallı,2019).

Araştırma verileri değerlendirildiğinde, yüksek ve orta derecede sosyo-ekonomik yapıya sahip mahallelerdeki park alanları, düşük sosyo-ekonomik yapıda olan mahallelerdeki park alanından, yapısal ve bitkisel tasarımda ve çocuk oyun alanı tasarımında farklılık göstermiştir. Bu parkların hem tasarımları hem de park yönetimi daha yüksek seviyededir. Ancak bulgulara bakıldığında orta derecede sosyo-ekonomik yapıya sahip mahallede yer alan Nevzat Biçer Parkı, yüksek sosyo-ekonomik yapıda olan mahalledeki park alanından (Avrupa Birliği Parkı), yapısal ve bitkisel tasarımda ve çocuk oyun alanı tasarımında farklılık göstermiştir. Park alanının tasarım elemanları ve yönetim sistemi daha yüksek seviyededir. Park alanları bu sistemleri ile buldukları yerleşim alanlarına değer katmaktadır. Kenya - Kisumu ilçesinde yapılan çalışmada, parkların ilçenin ekonomik, sosyal, kültürel gelişimine katkısının yeterince bilinmediği açıklanmıştır. Kisumu'da kent parklarının kullanımını değerlendirmek, faydalarını araştırmak ve park kullanımını etkileyen faktörleri analiz etmenin önemi vurgulanmıştır. Araştırma sonucunda, parklardaki yetersiz bakım ve altyapı – donatı eksikliğinin, parkların optimal sosyal, ekonomik, çevresel ve eğitimsel faydalarını olumsuz etkilediği belirtilmiştir (Rabare et al., 2009).

Nevzat Biçer Parkı araştırma bulgularına göre sosyo-ekonomik açıdan orta derecede olan bir mahallede yer almaktadır. Ancak konum olarak alışveriş merkezlerine, eğitim alanlarına, kent bulvarlarına ve diğer aktif

kullanımlara yürüme mesafesinde olan bir park alanıdır. Park alanı yoğun olarak kullanılmaktadır. Park alanında yapısal ve bitkisel tasarım elemanlarının çeşitliliği parkı diğer park alanlarından ayırmıştır. Nevzat Biçer Parkı yapısal ve bitkisel donanımının çeşitliliği ve yönetim düzeni ile Peyzaj mimarlığı ile ilgili araştırmalarda en çok terci edilen park alanıdır ve bir çok araştırmacının materyali olmuştur. Bitki çeşitliliği, su varlığı, yaş gruplarına göre çeşitlenmiş çocuk oyun alanları ve oturma elemanları kullanımı artırmaktadır. Parkta bulunan özel işletmeler, parka kimlik kazandıran eski zeytinyağı fabrikasının geleneksel mimarisi, parkın tasarımını detaylandırmıştır. Park alanındaki süs havuzları, bitki çeşitliliği, yolların düze ve bakımı, anfiyatrosu ve çeşitliliği olan çocuk oyun alanı (kum avuzu vb.) parkın kullanımını ve tanınırlığını artırmaktadır.

Sosyo-ekonomik yapısı yüksek olan mahallede bulunan Avrupa Birliği Parkı'nı; üç park alanı içerisinde kullanıcılarının en yüksek oranla, (%56) Üniversite (Lisans) mezunu olduğu park olduğu belirlenmiştir. Orta ve düşük sosyo-ekonomik yapıdaki mahallelere göre, yüksek oranda memurların yaşadığı, kullanıcılar tarafından en yüksek oranda (%59.4 5000-ve üzeri) gelir bildiren mahalledir. Üç farklı sosyo ekonomik gruptan parkların yetersizliğini en düşük oranda sunan kullanıcı grubu (%53.1) yine Avrupa Birliği Parkı kullanıcılarıdır. Her üç parkta da kullanıcılar park alanlarını güvenli bulmuşlardır (%87.5 oranda Avrupa Birliği Parkı, %71.9 oranda Nevzat Biçer Parkı %56.3 oranda Maksut Doğan Parkı). En güvenli park alanı Avrupa Birliği Parkı'dır. Park alanlarında, katılımcıların bireysel özelliklerinin (yaş, cinsiyet, medeni durum, meslek, sosyal durum, gelir) sosyo-ekonomik yapıya göre değişim gösterdiği belirlenmiştir. Nitekim Çin'de yapılan çalışmada, ziyaretçi algısının, kentsel yeşil alanların kullanımını etkilediği vurgulanmış ve Çin Guangzhou örneğinde kent sakinlerinin kentsel yeşil alan algısı, temel sosyo-ekonomik değişkenler referans alınarak araştırılmıştır. yapılan bir araştırma sonucunda, cinsiyet, yaş, medeni durum, eğitim, meslek ve ikamet bölgesi dahil olmak üzere sosyo-ekonomik değişkenlerin çoğunda, algıda önemli farklılıklar olduğu belirlenmiştir (Jim and Shan, 2013).

Her üç parkta da kullanıcılar park alanlarını güvenli bulmuşlardır (%87.5 oranda Avrupa Birliği Parkı, %71.9 oranda Nevzat Biçer Parkı %56.3 oranda Maksut Doğan Parkı). En güvenli park alanı Avrupa Birliği Parkı'dır. Aynı zamanda üç park için kullanıcılar parklarda gölge sağlayan oturma mekânlarını yetersiz bulmuşlardır (%93.8 oranda Avrupa Birliği Parkı, %68.8 oranda Nevzat Biçer Parkı, %87.5 oranda Maksut Doğan Parkı). Yine de Nevzat Biçer Parkı daha düşük orandadır. Bununla birlikte üç parkta da kullanıcılar parktaki oturma birimleri ergonomik bulmamışlardır (%71.9 oranda Avrupa Birliği Parkı, %68.8 oranda Nevzat Biçer Parkı %87.5 oranda Maksut Doğan Parkı). Yine de Nevzat Biçer Parkı daha düşük orandadır. Her üç parkta da kullanıcılar Çocuk oyun alanlarında peyzajın doğal elemanları ile oyun için tasarlanmadığını belirtmişlerdir (%90.6 oranda Avrupa Birliği Parkı, %84.4 oranda Nevzat Biçer Parkı %93.8 oranda Maksut Doğan Parkı). Yine de Nevzat Biçer Parkı daha düşük orandadır.

Yaşadıkları mahallede park alanlarını en yüksek oranla yetersiz bulan Maksut Doğan kullanıcılarıdır (%78.12 oranla). Maksut Doğan Parkı kullanıcıları yüksek bir oranla (%96.9) parktaki bitkileri yetersiz bulmuştur. Katılımcılar %84.4 oranla parkı gece kullanmadıklarını belirtmişlerdir. Avrupa Birliği Parkı (%81.3) ve Maksut Doğan Parkı (%90.6) kullanıcıları parklarda her yaş grubu için dinlenme ve eğlenme mekânı olmadığını belirtmişlerdir. Park alanı tasarım, uygulama ve yönetim açısından birçok eksiği olan bir alandır. Benzer bir bulgu da park kullanıcıları gözlemlenerek görüşmeler yapılmış olan bir diğer çalışmada ortaya konulmuştur. Çalışmada, parkın, kalite kriterleri açısından çok düşük değerde olduğu belirlenmiştir. Alanın bölge sakinlerinin sosyo-kültürel ihtiyaçlarını yeterince karşılayabilecek potansiyelde olmadığı ve yanlış gelişim kararları alındığı belirlenmiştir (Nemutlu,2016). Her üç parkta da kullanıcıların parkları ziyaret nedenleri "Rahatlamak için" dir (%43.8 oranda Avrupa Birliği Parkı, %56.3 oranda Nevzat Biçer Parkı, %43.8 oranda Maksut Doğan Parkı). Her üç parkta da kullanıcılar eşit oranda parklardaki ziyaret engellerinin "Tesislerin eksikliği / azlığı / yetersizliği olduğunu vurgulamışlardır. (%46.9 oranda Avrupa Birliği Parkı, %46.9 oranda Nevzat Biçer Parkı, %46.9 oranda Maksut Doğan Parkı).

Parkta hangi yapısal ve bitkisel elemanların olmasını isterdiniz? Sorusuna genel olarak sıralanan bütün elemanları tercih etmişlerdir. En çok tercih ettikleri kullanımlar; Avrupa Birliği Parkı'nda "Gölgeli oturma mekânları " (%90.6), "Daha çok bitki ve çim alan" (%50), Nevzat Biçer Parkı'nda, %75 oranla "spor alanları", %71.9 oranla "gölgeli oturma mekanları", Maksut Doğan Parkı'nda, %87.5 oranla "gölgeli oturma mekanları"%71.9 oranla "spor alanları", %71.9 oranla "daha çok bitki ve çim alan"dan oluşmaktadır. Park alanı değerlendirmesinin planlama, tasarım, uygulama ve yönetim zinciri ile değerlendirildiği sonucu, anket çalışması verileri ile de ortaya konulmuştur. Bu zincirin kurgulandığı Nevzat Biçer Parkı, Avrupa Birliği Parkı'ndan sosyo-ekonomik yönden bağımsız olarak, yapısal ve bitkisel tasarımla ve çocuk oyun alanlarındaki tasarım detayları ile , doğal ve kültürel anlamda en donanımlı park olarak ortaya çıkmıştır. Maksut Doğan Parkı ise gerek sosyo-ekonomik durumu gerekse de yapısal ve bitkisel tasarımla ve çocuk oyun alanlarındaki tasarımı ile düşük puanlar alan park olmuştur. Genel olarak, park alanları değerlendirilmelerinde ve kullanıcıların geribildirimlerinde benzerlikler ve farklılıklar ortaya konulmuştur. Benzer olarak yapılan araştırmada, farklı sosyo-ekonomik grupların kamusal mekâna yönelik tutum ve algıları arasındaki benzerlik ve farklılıklar ortaya konulmuştur (Karaçor ve Çıracı,2016). Yine Kahramanmaraş kentinde, halkın sosyo-ekonomik özellikleri ile kentte yer alan rekreasyon alanları incelenerek halkın bu alanlarla ilgili düşüncesi ortaya konulmuştur. Sonuç olarak, rekreasyonla sosyo-ekonomik birçok faktör arasında anlamlı ilişkiler bulunduğu ve kentin rekreasyonel alanlar açısından yetersiz olduğu belirlenmiştir (Karademir ve Sandal, 2011).

Genel olarak, sosyo-ekonomik veriler ve park alanlarının yapısal tasarımı , bitkisel tasarımı ve çocuk oyun alanları ile

ilgili veriler değerlendirildiğinde, sosyo- ekonomik düzey olarak orta derecede yer alan Nevzat Biçer Parkı, yüksek sosyo-ekonomik yapıda olan mahalledeki park alanından (Avrupa Birliği Parkı), farklılık göstermiştir ve değerlendirmelerde yüksek puanlar almıştır. Yüksek ve orta derecede sosyo ekonomik yapıya sahip mahallelerdeki park alanları düşük sosyo-ekonomik yapıda olan mahalledeki park alanından (Maksut Doğan Parkı) , yapısal ve bitkisel tasarımı ve çocuk oyun alanı tasarımı değerlendirmelerinde daha yüksek puanlar almışlardır. Bu veriler ışığında, parkların buldukları mahallerdeki sosyo-ekonomik yapısı, park alanı planlaması, tasarımı, uygulaması ve yönetim zinciri ile birlikte değerlendirilerek

SONUÇ

Çalışma kapsamında değerlendirilen park alanlarından orta sosyo-ekonomik seviyedeki mahallede yer alan Nevzat Biçer Parkı, yapısal, bitkisel ve sosyolojik olarak kullanıcı değerlendirmeleri ile analiz edilmiştir. Bu değerlendirmelerde park alanı, Aydın kentinde en yüksek puanları alan park olmuştur. Parkların; planlama, tasarım, uygulama ve yönetim zinciri ile değerlendirildiğinde, ekosistem servislerini daha çok sunacağı ve açık yeşil alan sisteminin önemli bir parçası olarak sosyo-ekonomik açıdan dengeler kuracağı ortaya çıkmıştır. Park alanı uygulamalarında da bu zincir oluşturulduğunda, park alanlarının sosyo-ekonomik yapıdan bağımsız olarak ekosistem hizmetlerini sunacağı düşünülmektedir. Park alanları ile ilgili yapılan anketlerin sonuçları değerlendirildiğinde, hem araştırma alanları için, hem de genel olarak kent içindeki diğer park alanları için ortak çözüm önerileri belirlenmiştir. Buna göre, mevcut yapısal ve bitkisel tasarımları geliştirerek, parkı yönetim sistemi ile desteklenen stratejiler oluşturarak park alanlarının ekosistem hizmetlerinden daha çok yararlanılacağı önerilmektedir. Aydın kentinde, bu kapsamda yerel yönetimlerin ve karar vericilerin park alanları ile yapılacak çalışmalarda, planlama, tasarım, uygulama ve yönetim sistemini bir bütün halinde değerlendirmesi gerekmektedir. Park alanlarında peyzaj planlama sisteminde; kentsel peyzajda yer alan park alanları kent parkı, semt parkı, mahalle parkı, cep parkı ve diğer alternatif park alanları ile birlikte bir sistemi içinde planlanmalı ve park hiyerarşisi göz önüne alınmalıdır. Park alanları planlamanın temel yapısı ortaya konulmalı, planlama ilkeleri uygulanmalıdır. Park alanlarında peyzaj tasarımı sisteminde, yapısal ve bitkisel tasarımlar bir bütün olarak ve tasarım ilkeleri ile yapılmalıdır. Park alanlarında peyzaj uygulamalarında, peyzaj teknikleri ile uygulamalar yapılmalı, mevcut parkları korumak, bakım yapmak ve geliştirmek için stratejiler geliştirilmelidir. Bu çalışmalar, kullanıcıların gereksinimlerine odaklı çalışmalarla desteklenmelidir. Aydın kentinde, kentsel peyzajda açık/yeşil alanların, ekolojik, ekonomik, rekreasyonel ve estetik bütün ekosistem hizmetlerini kent halkına eşitlikçilik anlayışla sunmak için, park alanları sistemi mutlaka geliştirilmelidir. Bu uygulamalar kent halkının gelişimini de destekleyecektir.

KAYNAKLAR

Anonim (2013a) T.C. Güney Ege Kalkınma Ajansı (2013). TR32 Düzey 2 Bölgesi Bölge Planı 2014-

POLAT Z, ERSOY TONYALOĞLU E, KILIÇASLAN DENİZ Ç, KARA B değerlendirilmiştir. öneriler sunulmuştur. Yüksek ve orta derecede sosyo ekonomik yapıya sahip mahallelerdeki park alanları, düşük sosyo-ekonomik yapıda olan mahalledeki park alanından, yapısal ve bitkisel tasarımı ve çocuk oyun alanı tasarımı farklılık göstermiştir. Hem tasarımları hem de park yönetimi daha yüksek seviyededir. Ancak bulgulara bakıldığında orta derecede sosyo ekonomik yapıya sahip mahallelerdeki park alanı (Nevzat Biçer Parkı), yüksek sosyo-ekonomik yapıda olan mahalledeki park alanından (Avrupa Birliği Parkı), yapısal ve bitkisel tasarımı ve çocuk oyun alanı tasarımı farklılık göstermiştir. Hem tasarımlarda hem de park yönetimi daha yüksek seviyededir.

2023. https://geka.gov.tr/uploads/pages_v/o_19utnqk2s1tbc0h1g6i1973po38.pdf. (Erişim Tarihi: 05/06/2018).

Anonim (2013b) Adrese Dayalı Nüfus Kayıt Sistemi Sonuçları (M).

<https://biruni.tuik.gov.tr/medas/?kn=95&locale=tr> (Erişim Tarihi: 05/06/2018).

Anonim (2017) Sanayi ve Teknoloji Bakanlığı. İllerin ve Bölgelerin Sosyo-Ekonomik Gelişmişlik Sıralaması Araştırması SEGE-2017. Sanayi ve Teknoloji Bakanlığı, Kalkınma Ajansları Genel Müdürlüğü https://www.bakkakutuphane.org/upload/dokumandosya/l_sege-2017.pdf (Erişim Tarihi: 01/04/2020).

Anonim (2018) Türkiye İstatistik Kurumu, Konularına Göre İstatistikler.

<http://www.tuik.gov.tr/UstMenu.do?metod=kategori> st (Erişim Tarihi: 05/06/2018).

Anonim (2020a). T.C. Efeler Belediyesi Park ve Bahçeler Müdürlüğü) Efeler İlçesi Mevcut Ve Önerilen Parklar.

Anonim (2020b) İmar ve Şehircilik Müdürlüğü, Planlama Servisi (2020b). Mimar Sinan Mahallesi, Avrupa Birliği Parkı İmar Planı.

Anonim (2020c) İmar ve Şehircilik Müdürlüğü, Planlama Servisi (2020c). Cumhuriyet Mahallesi, Nevzat Biçer Parkı 2001 yılı İmar Planı.

Anonim (2020d) İmar ve Şehircilik Müdürlüğü, Planlama Servisi (2020d). Orta Mahalle, Maksut Doğan Parkı, 1996 yılı İmar Planı.

Abbasi A, Alalouch C, Bramley G (2016) Open Space Quality in Deprived Urban Areas: User Perspective and Use Pattern. *Procedia-Social and Behavioral Sciences* 216: 194-205.

Çallı Ö (2019) Kamusal Mekân Olarak Kent Parklarının Sosyal Yaşam ve Yer Oluşturma Açısından Önemi İzmir - Kültürpark Örneği, Dokuz Eylül Üniversitesi Fen Bilimleri Enstitüsü, Şehir ve Bölge Planlama Anabilim Dalı, Kentsel Tasarım Programı, Yüksek Lisans Tezi, 197 s., İzmir.

Elinç H (2011) Görsel Kalite Değerlendirmesi Yöntemi İle Antalya İli Alanya İlçesindeki Abdurrahman Alaettinoğlu ve Alanya Belediye Başkanları Kent Parklarının İrdelenmesi. Selçuk Üniversitesi Fen Bilimleri Enstitüsü. Peyzaj Mimarlığı Anabilim Dalı. Yüksek Lisans Tezi. 120s, Konya.

- Haq S (2011) Urban Green Spaces and an Integrative Approach to Sustainable Environment. *Journal of Environmental Protection* 2: 601-608.
- Jim CY, Shan X (2013) Socio economic effect on perception of urban green spaces in Guangzhou, China. *Cities* 31: 123-131.
- Kaczynski AT, Potwarka LR, Saelens, BE (2008) Association of Park Size, Distance and Features With Physical Activity in Neighborhood Parks. *American Journal of Public Health* 98(8):1451-1456.
- Karaçor E K, Çıracı H (2016) Farklı Sosyo-Ekonomik Yapılara Göre Kamusal Mekan Kullanımının Değerlendirilmesi. *Online Journal of Art and Design* 4(4).
- Karademir N, Sandal EK (2011) Kahramanmaraş'ta Rekreasyon Alanlarının Kullanımının Sosyo-Ekonomik Faktörlerle İlişkisi. *Nature Sciences* 6(4): 189-212.
- Langemeyer J, Camps-Calvet M, Calvet-Mir L, Barthel, S, Gómez-Baggethun E (2018) Stewardship of Urban Ecosystem Services: Understanding The Value(S) of Urban Gardens in Barcelona, *Landscape and Urban Planning* 170: 79-89.
- Mowen A, Orsega-Smith E, Payne L, Ainsworth B, Godbey G (2007). The Role of Park Proximity and Social Support in Shaping Park Visitation, Physical Activity, and Perceived Health Among Older Adults. *Journal of Physical Activity and Health* 4: 167-179.
- Nemutlu FE (2016) Çanakkale 500. Yıl Parkının Peyzaj Tasarımı ve Sosyo-Kültürel Olanakları Açısından İrdelenmesi / Examination of Çanakkale 500. Year Park Regard to Landscape Design and Socio-Cultural Opportunities, *Journal of Tekirdağ Agricultural Faculty* 13(3): 48.
- Petters K, Elands B, Buijs A (2009) Social Interactions in Urban Parks: Stimulating Social Cohesion? *Urban Forestry&Urban Greening* 9(2): 93-100.
- Pulighe G, Fava F, Lupia, F (2016) Insights and Opportunities from Mapping Ecosystem Services of Urban Green Spaces and Potentials in Planning. *Ecosystem Services* 22(A): 1-10.
- Rabare R, Okech, R, Onyango G (2009) The Role of Urban Parks and Socio-Economic Development: Case Study of Kisumu Kenya. *Theoretical and Empirical Researches in Urban Management* 4, 3(12); 22-36.
- Scopelliti M, Carrus G, Adinolfi C, Suarez G, Colangelo G, Laforteza R, Panno A, Sanesi G (2016) Staying in Touch with Nature and Well-Being in Different Income Groups: The Experience of Urban Parks in Bogotá, *Landscape and Urban Planning* 148: 139-148, ISSN 0169-2046.
- Talay İ, Kaya F, Belkayalı N (2010) Socio-Economic Structure Effects on the Recreational Trends and Demands: A Case Study Bartın City. *Turkish Journal of Geographical Sciences* 8(2): 147-156.
- Tan PY, Wang J, Sia A (2013) Perspectives on Five Decades of The Urban Greening of Singapore. *Cities* 32: 24-32.
- Woodruff SC , BenDor T K (2016). Ecosystem Services in Urban Planning: Comparative Paradigms and Guidelines for High Quality Plans. *Landscape and Urban Planning* 152: 90-100.
- Wolch JR, Byme J, Newell J P (2014) Urban green space, public health, and environmental justice: The challenge iddia of making cities 'just green enough'. *Landscape and Urban Planing* 12: 243-244.