

Orta Bizans Dönemi Kabartma Yüzlü Sütun Başlığı Örneğinde Bezeme Unsurlarının Tipolojik İşlevselliği

Typological Functionality of Decoration Elements in the Mascaroon Column Capital Example from Middle Byzantine Period

Araştırma Makalesi – Research Article

Muhsine Eda ARMAĞAN

Süleyman Demirel Üniversitesi, Sanat Tarihi Bölümü, muhsinearmagan@sdu.edu.tr

ORCID Numarası | ORCID Number: 0000-0002-6208-7995

Öz

Orta Bizans dönemi sütun başlıkları, antik prototiplerin kanonik unsurlarının Geç Antik-Erken Bizans dönemine aktarımı ve dönemin özgün başlık tipolojisinden modellenen çeşitlemelerle kendi döneminin büsbütün yeni biçim ve yönelimden doğan yaratımlardır. Tipolojik açıdan, örneğin Korinth başlığı tanımı altında alt başlıklarla ayırt edilmesi gereken özel biçimler mevcuttur. Pamukkale Arkeoloji Müzesi'nin Hierapolis taş eser koleksiyonunda bulunan kabartma yüzlü üç sütun başlığı da bu tipin tamamen başkalaşmış örneklerindedir. Bölge, müze araştırmaları ve Orta Bizans dönemi başlık sınıflandırmasına ait kataloglarda yayınlanmış olan bu başlıkların tekrar ele alınmasının sebebi, farklı mimari unsurlara da uygulanmış olan motiflerin başlıklara aktarımını incelemektir. Çalışmada başlıkların şüpheye yer bırakmayacak şekilde Laodikeia'yla ilişkisi ve ait olabilecekleri yapı bilinmediğinden mimari bağlamı üzerinden sonuçlara gidilememektedir. Başlıklar, klasik bir Korinth başlığından geriye kalan abakus, taşıyıcılığını yitirmiş volüt ve dört yaprağa sahiptir. Yapraklar Korinth-palmet tipi başlıklara benzer bir yapıdadır. Başlıkların en dikkat çekici özelliği, abakus yumrusuyla birleşerek aşağıya uzayan kabartma yüzlerdir. Bunların özel bir sembolik çağrışımı barındırdıklarını düşünmek mümkünse de ispatlamak zordur. Bir seri oluşturan bu başlıklarda, farklı bezemelerin bir araya getirildiği karma bir biçim söz konusudur. Bu biçimdeki üç başlık, Orta Bizans döneminin bölgesel bir başlık çeşitlemesi olarak bir yapı özelinde üretilmiş örneklerdir.

Anahtar Kelimeler: Frigya, Hierapolis, Orta Bizans, Sütun Başlığı, Kabartma yüz

Abstract

The capitals of the Middle Byzantine period are creations of an entirely new form and orientation of their time, by the transfer of canonical elements of ancient prototypes to the Late Antique-Early Byzantine period and by variations modelled on the capital typology of the period. Typologically, there are specific forms which must be distinguished by subtitles; for example, under the definition of Corinthian title. Three column capitals with mascarons in the Hierapolis stone works collection of Pamukkale Archaeology Museum are also entirely metamorphic examples of this type. The reason for reconsidering these capitals, which are published on the catalogues regarding the region, museum researches and Middle Byzantine period capitals classification, is to examine the transfer of these motifs to the capitals, which are also applied on various architectural elements. Since the relationship of the titles with Laodikeia and the structure they may belong to is unknown, it is not possible in this study to reach conclusions on the architectural context. The abacus, remaining from a classical Corinthian capital, consists of a volute that has lost its load-bearing function, and four leaves. The leaves are also in a form, similar to Corinth-palmette type capitals. The most notable feature of the capitals are the mascarons that unite with the abacus flower and extend downwards. Although it is possible to think that they have a special symbolic connotation, it is not easy to prove this assumption. These capitals, which constitute a series, have a mixed type where different decorations are brought together. Three capitals in this form are examples that are produced specifically for a structure as a regional diversity of the capitals of the Middle Byzantine period.

Keywords: Phrygia, Hierapolis, Middle Byzantine, Column Capital, Mascaroon

Hierapolis Müzesi eser envanterinde 1972 tarihiyle kayıtlı aynı tipteki iki sütun başlığı bu makalenin konusunu oluşturmaktadır¹. Ören yerindeki müzeye ait açık alanda sergilenen başlıkların buluntu yeri ve sayısı kesin bilinmemektedir. Buckler ve Calder, 1933 yılı araştırmalarına dayanan kataloglarının Laodikeia bölümünde, sayıları dört olan başlıkların o günkü yerini Denizli'deki bir okul bahçesi olarak belirtmektedirler². Barsanti 1988 yılı çalışmasında, müzede bu tipte dört başlık olduğunu ileri sürmüştü³, Dennert daha sonra bunlardan üçünü bulabilmiş ve buluntu yerini Laodikeia olarak kaydettiği başlıkları, Orta Bizans dönemine tarihleyerek tipolojik tasnifini yapmıştır⁴. Bu referanstan hareketle Parman'ın müze eser kataloğuna da alınmışlardır⁵. Başlıkların Laodikeia'yla bağlantısı ve ait olabilecekleri yapı kesin bilinmediğinden mimari bağlamı üzerinden tarihlendirmeye gidilemeyecektir⁶.

Kavisli abakus ve abakus yumrulu bu başlıklar, kabaca Korinth tipi veya bu tipten evrilmiş başlıklar arasında değerlendirilebilir. Başlıkların en belirleyici özelliği, abakus yumrularına şapkamsı bir hava vererek hemen altlarına yerleştirilmiş kabartma yüzlerdir⁷. Bunlar başlık gövdelerinin ortalarına kadar uzar. Altta abakus köşelerinin dik ekseninde birer yaprak yer alır. Bu yapraklar abakus köşelerine doğru başlık gövdesini beraberinde çekerek dışa taşar. Kabartma yüzlerin altında, yaprakların arasında ana yüzlerde Orta Bizans döneminin motif repertuarından düğümlü daireler yer alır. Bu motifler, aşağıdaki örneklerde görüleceği üzere farklı başlık tiplerinin bezemelerinde de izlenir. Bu çalışmada ele alınan yayınlı iki örneğin bezeme unsurlarının analojisi üzerinden tipolojik işlevselliğine odaklanılacaktır.

Başlıklardan E574 envanter numaralı olan, 42.0 cm yüksekliğinde olup alt yüz çapı 35.0 cm, üst yüzü (C) 52.0 x 52.5 cm ölçülerindedir⁸. E581 envanter numaralı başlık, 43.1 cm yükseklikte olup alt yüz çapı 33.0 cm ve üst yüzü (C) 51.0 x 52.5 cm'dir. Dennert'in kataloğundaki üçüncü başlığın yüksekliği 48.0 cm, abakusu ölçülebildiği kadarıyla 48.0 x 44.0 cm ve çapı 32.0 cm'dir⁹. E574 no'lu başlığın abakus yüksekliği 5.5 cm ve E581 no'lu başlığın ise 5.0 cm'dir.

Üç başlık, tip, ölçü, bezeme tekniği ve unsurları ile üslup açısından birbirine yakındır. Yan yüzleri (A, B, B1) alçak kabartma tekniğiyle bezenmiş; arka yüz (A1) ince tarakla işlenip bırakılmıştır¹⁰. Başlıkların köşeleri kırık ve eksiktir.

Her başlığın kendi içinde ön ve yan yüz dekorları benzerdir. Bileziksizdirler. Başlık gövdesi yarı yüksekliğe kadar altta çanak formudur. Başlığın bu bölümünde gövdeye abakusun köşelerini hizalayacak biçimde dört yaprak yerleştirilmiştir. E574 ve E581'de yaprakların tam işlenmeden bırakılmış arka yüze denk gelen yarıları işlenmemiştir (Resim: 6). E581'de yaprakların arasındaki alan karşılıklı iki çeyrek yaprakla doldurulmuştur; yapraklar, üst kısmı yay biçiminde bir çerçeve içine oturur şekilde antitetik yerleştirilmiştir. Alttaki ve üstteki uçlar içe kıvrılır; ortadaki iki yaprak ucu yanındakiyle

¹ E574 (Kazı no: 967) ve E581 (Kazı no: 974) ile kayıtlı sütun başlıklarının geliş yeri ve şekli envantere belirtilmemiştir. Denizli Valiliği İl Kültür ve Turizm Müdürlüğü, Müze Müdürlüğü E-17049036-155.01-1819093 sayılı araştırma izni için Pamukkale Müzesi Müdürü Vekili N. Uyar, Ark. M. Tarhan'a ve görsellerin düzenlenmesindeki yardımı için Araş. Gör. A. R. Bilgin'e teşekkür ederim.

² Katalogda başlıkların buluntu yeri ve bulunduğu yere dair referans belirtilmemektedir ve geliş yeri olarak geçen "normal school" ile hangi okulun kastedildiği anlaşılmamaktadır. Tarihlendirme yoktur. Buckler-Calder 1939, 14, kat. no. 37, lev. 8. 37 a (=E581), b (=E574).

³ Barsanti'nin çalışmasında başlıklardan sadece birinin resmi verilmiştir. Bu E581'e ait bir resimdir. Barsanti 1988, 289, res. VIII. 1.

⁴ Başlıkların buluntu yerine yapılan gönderme için bkz. Dennert 1997, 13, dn. 100. Kat. 12 a ile eşleşen başlık E581 no.lu; müze envanterindeki kazı no: 967 ile kat. 12 b'deki başlık E574 no.lu eşleşir; kat. 12 c'deki ise üçüncü başlıktır. Dennert 1997, 13, dn. 99 ve 100, 181, lev. 3. 12 a, c.

⁵ Parman 2002, 188-189, lev. 116, res. 152, 153, H13 (= E574), H14 (= E581).

⁶ Müze envanterinde kazı numarası tanımla kaydedilen iki başlığın (E574 ve E581 no.lu) hangi kazının buluntusu olduğu bilinmemektedir.

⁷ İng. Mascarón. Bkz. Harris 1977, 347.

⁸ Başlıkların ölçüleri 2018 yılında alınmıştır.

⁹ Üçüncü başlığın ölçüleri Dennert 1997, 181, kat. 12 c'den alınmıştır.

¹⁰ A: Ön yüz, A1: Arka yüz, B-B1: Yan yüzler, C: Üst yüz, C1: Alt yüz. Başlıkların alt yüzü (C1) görülenmemiştir. Dennert'in kataloğunda kat. 12 b ve 12 c'dekinin düz bırakılan yüzleri arka yüzü olarak tanımlanmıştır. Dennert 1997, 181, lev.3.12 a, c. Tanımlamada birlik olması için dekorlu olmayan yüzler A1 olarak adlandırılmıştır.

birleşerek başka bir yay daha oluşturur (Resim: 2). Diğer iki başlıkta (E574 ve göremediğim üçüncü başlıkta) yaprakların arasında üstte ve altta düğümlenen üçlü şeritle çevrili rozet ve iç bükey kabaralar yer alır¹¹ (Resim:1). E574 no'lu başlığın ön yüzündeki daire, sekiz yuvarlak yapraklı çiçek ve yan yüzlerindeki iç bükey dairelerle çarkıfelek motiflidir. Üçüncü başlığın fotoğraftaki iki cephesinde daire, sivri yapraklı (yaprak sayısı altı ya da sekiz olabilir) ve diğer cephesindeki, yuvarlak, sekiz yapraklı çiçek motiflidir¹². Çeyrek yapraklara bitişen (E581) ya da düğümlü daireleri dolaşan şeritlerin uzantısı, tıpkı lir tipi başlıklarda¹³ olduğu gibi bu sefer maskların altında iki yana ayrılarak volütle sonlanır. Ancak maskların sağında ve solunda bu şeritlerin orta kısmı bitkisel bir unsura dönüşmüştür. Burada artık düz olan şeritten biri yukarı, ikisi aşağı doğru üç sapa ayrılır. Aşağı sarkan sap, çok taneli meyve benzeri bir motifle, diğer sapsar ise üçer bölümlü birer yaprakla sonlanır. Yuvarlak biten yaprak bölümlerinin içi damlamsı bir motifle hareketlendirilmiştir. Şerit, bitkisel orta kesimden sonra yeniden iki kazıma çizgiyle bölünerek (bağ motifi gibi) başlangıçtaki biçimi alır. Başlıkların köşelerinde (sadece Dennert'te yayımlanmış fotoğrafta sağlam hali görülür) taşıyıcılığını tamamen yitirmiş volüt şeklinde sonlanır. Abakus yumrularının uzantısı gibi şekillendirilmiş yüzler ince uzun, sivri çeneli erkek yüzü biçimindedir¹⁴. Kırık olanlar yeleyi de andıran saç işlenişinden ve kulak biçimi ile konumundan dolayı ilk etapta aslan başları¹⁵ ile karıştırılabilir de tasvirlerden görece iyi durumundakinde göz, burun, ağız, kulak, şakaklardan geriye doğru saç kıvrımı, bıyık ve sakal detayları net bir şekilde ayırt edilir (Resim: 5a-c).

Orta Bizans dönemi sütun başlıkları, antik prototiplerin kanonik unsurlarının Geç Antik-Erken Bizans dönemine aktarımının uzantısı şeklinde ya da dönemin özgün başlık tipolojisinden modellenen çeşitlemelerle kendi döneminin büsbütün yeni biçim ve yönelimden doğan yaratımlardır. Tipolojide örneğin, Korinth başlığı tanımı altında toplanan başlıkların, alt başlıklarla tanımlanması gereken neredeyse sayılamayacak kadar çok özel biçimleri mevcuttur¹⁶. Hierapolis Müzesi'nden başlıklar da bu tipin tamamen başkalaşmış biçimidir; kavisli abakus, abakus yumrusu, alt sırada dört yaprak, volüt gibi unsurlara sahipse de örneğin abakus yumrusunun altında aşağı doğru uzayan sakallı insan başı biçimi verilmiş kabartma yüzlere sahiptir. Volütler, dışa taşan başlık gövdesine göre oransız ve çok küçüktür¹⁷ (Resim: 3) ve abakusu taşıma görevinden çok yüzeyi doldurma amaçlı unsurlardır (Resim: 6). E574 no'lu başlık ve Dennert'in kataloğundaki bu tipin üçüncü örneğinde alttaki dört yaprağın arasındaki alanı, dekoratif dolgulu düğümlü şerit madalyonlar bezeler¹⁸.

Hierapolis Müzesi'ndeki başlıkların üst yarısında, abakus yumrusuyla beraber bir bütün arz eden masklar ve abakus köşeleri altında- figüratif olmadığı halde- dışarıya taşan gövde, özellikle başlık kesiti dikkate alındığında figürlü başlık tipinin alt grubu kartal tasvirli örneklerle benzer¹⁹. Bunlardan Tire Müzesi'ndeki bir örnek, kabartma yüz ile kartalların gövdesi eş ağırlıkta unsurlar gibi düşünülerek, tipolojik yönden dilimli başlıklarla Orta Bizans dönemi kartallı başlıkları arasında bir yere yerleştirilmiştir²⁰. Dennert'in Tire Müzesi'ndeki başlığın tipi için karşılaştırma örneği olarak getirdiği Nikopolis'teki bir başlık da abakus yumrusunun kavisini üstlenerek başlık boyunca uzanan ögeye dayanarak kartal motifli dilimli sütun başlığı olarak sınıflandırılmıştır²¹. Kadıkalesi'nden (Anaia) bir

¹¹ Üçüncü başlık için bkz. Dennert 1997, 181, kat.12 c, lev. 3. 12c. Dairelerin çapı yaklaşık 16.0 cm'dir.

¹² Dennert 1997, 181, kat.12 c, lev. 3. 12 c.

¹³ Örneğin Kautzsch 1936, lev. 14. 195. Aydın 2016, 199, kat. 104 (Tarsus Müzesi)

¹⁴ Derinlikleri 6.0-8.4 cm ve genişlikleri 11.5-12.5 cm arasında değişir; yükseklikleri yaklaşık 22.0 cm'dir.

¹⁵ Kabartma insan yüzü gibi biçimlendirilmiş aslan başlı maskaron örnekleri için bkz. Gavrilović 2016, 379, res. 4. Joviet-Levy 2017, 123, 127, res. 20-24.

¹⁶ Örneğin Orta Çağ Aquileia Katedralindeki 11. yüzyıl Korinth-palmet tipi başlıklar gibi bkz. Buchwald 1966, 157, 158, res. 20-24. Korinth başlıkları için bkz. Peschlow 2002, 5, 63-68, 75-100.

¹⁷ 2018 yılında müzedeki bilimsel araştırma esnasında resimde işaret edilen kısımlar görülmemiştir. Resim için bkz. Buckler-Calder 1939, 14, kat. no. 37, lev. 8. 37b. Tasvir için bkz. Dennert 1997, 13.

¹⁸ Dennert 1997, kat. 12 c.

¹⁹ Hierapolis başlıkları dışında benzer örneklerde abakus yumrularının boyutları verilmemiştir. Kartal tasvirli başlıklardan insan başı kabartmalı örnekler için bkz. Panagiotidi 1970-72, 106, 128, res. 38 a-b (Yunanistan, Volos). Hjort 1979, 284, res. 128 (İstanbul Arkeoloji Müzesi). Dennert 1997, 217, lev. 58. 325. (Konya Arkeoloji Müzesi). Karabacak 2019, 31-33, dn.7, res. 1-2 (Tire Müzesi).

²⁰ 1997 tarihli kitabın (Dennert 1997, 128, 211, lev. 50, kat. 275- Nikopolis, yarım sütun başlığı) metniyle çok benzer olmakla birlikte Tire Müzesi'ndeki başlıkla Nikopolis Müzesi'nden başlığın tipolojik yönden karşılaştırması için bkz. Dennert 1998, 128-129, lev. 42. 21 ve 22.

²¹ Dennert 1998, 128-129, lev. 42.21.

Orta Bizans Dönemi Kabartma Yüzlü Sütun Başlığı Örneğinde Bezeme Unsurlarının Tipolojik İşlevselliği

başlık²² abakus yumrusuyla birleşen ve başlık gövdesini alttaki bileziğe kadar birleştiren bir unsura sahiptir. Burada, Korinth başlığının bir elemanı olan caulis ve caulis kökü ve bunlardan çıkan yapraklar bağımsız bir öge şeklinde uygulanmıştır (Resim: 7). Nikopolis'teki örnek üzerinden dilimli başlık tipi için yapılan böylesi bir ayırım, tipolojik işlevsellikten çok, bu başlıkta salt bezeme unsuru olarak kalmaktadır.

Bu örneklerle Hierapolis Müzesi'nden başlıkların diğer ortak özelliği, Korinth prototiptekindkiler gibi üst tablanın kavisli/ yıldız formlu olmasıdır²³. Tablanın köşeleri dışında, yuvarlağa yakın bir biçimde dışa taşan abakus yumrularıyla birleşmiş kabartma yüzler, Tire Müzesi ve bununla benzer birkaç örnekte gövdenin yarı yüksekliğindedir²⁴. Orta Bizans dönemi için bu tip başlıkların karakteristiğini oluşturan kartallar, başlığın bezemeli yüzlerini birleştirerek gövdede form bütünlüğünü sağlar. Hierapolis Müzesi'ndeki başlıklardaysa köşelerdeki figürün yerini üzerini volütümsü kıvrımların bezediği çıkıntılar alır ve bu kısım, gövdeye uzanan kabartma yüzün abakus yumrusu ile birleşmesi gibi bu sefer abakus köşeleriyle bütünleşir. Başlığın alt yarısıyla üst yarısı iki ayrı prensipte bezeme tipiyle biraz iki bölümlü başlıkları çağırıştırır. İki bölüm arasındaki bağlayıcı eleman alt sıradaki yapraklar arasına oturtulmuş dolgu motiflerinden uzanan sarmallardır. Bu sarmallar lir tipi başlıklardaki düzenlemeyi hatırlatır²⁵. Böylelikle altta çanak biçimi ve üstte kavisli abakusla bütünleşmiş iki ayrı görünüm ortaya çıkar. Farklı bezemelerin bir araya getirilmesiyle bu başlıklar, hem iki bölümlü hem de lir tipi başlıkların karma bir biçimidir.

Hierapolis Müzesi'ndeki başlıkları süsleyen yapraklar, gövdeye iyice yapışıktır (Resim: 4). Yaprakların genel şekli, Buchwald'ın bahsettiği Korinth-palmet tipi başlıklardaki yaprak yapısıyla benzeşir²⁶. Yaprakların yüzeyi, üçgen kesitli çizgilerle işlenmiştir. Ephesos'tan Orta Bizans dönemine ait Korinth tipindeki bir başlığın²⁷ gövdesindeki yapraklar da yay biçiminde yerleştiriliş ve yorumlanışları açısından Hierapolis Müzesi'ndeki başlıklara uyar. Fakat yaprakların etli işlenişinden olsa gerek akanthus izlenimi verir. Yine yaprak uçları, bir içe ve bir dışa kıvrılır. Fakat daha ince uzun çizgilerle işlenmiş yaprak, Ephesos örneğine göre yüzeyseldir. Orta Bizans'a tarihlendirilen bu başlıklardaki yaprak stili, Filistin, Kayserya'daki bir sinagogdan 6. yüzyıla ait Korinth tipi bir başlıkta²⁸ da işlenmiştir.

İncelediğimiz başlıklardan ikisinde, düğümlü şeritlerin çevrelediği rozet ve iç bükey dairenin merkezine yerleştirilen çarkıfelek, sekiz yapraklı çiçek motifleri çoğunlukla 10.-11. yüzyıllardan itibaren izlenen repertuara atfedilir²⁹ (Resim: 1); bu motiflere teofanik, apotropaik anlam yüklenmeye çalışılmıştır³⁰. Konya Arkeoloji Müzesi'ndeki 11. yüzyıl başlığı³¹, hem abakus yumrusunun altındaki maskaron betimi hem de bunun altındaki kabara ile en çok ortak bezeme unsuru içeren örnektir.

Hierapolis Müzesi'ndeki başlıkların en dikkat çekici unsurları, kabartma yüzler, Bizans öncesi dönemden itibaren mevcuttur³². Bu oldukça tahrip olmuş erkek başlarında göz şekli, burun, ağız, kulak, şakaklardan geriye doğru kıvrılan saç ve sakal gibi detaylar seçilebilir durumdadır (Resim: 5). Yüzün şekli, göz konturu, saç ve sakal işlenişindeki çizgisellik, 13. yüzyıla tarihli Volos örneklerine benzer³³. Ama Tire³⁴, İstanbul³⁵ ve Konya Arkeoloji Müzesi'ndeki³⁶ başlıklarda göz, saç-sakalın işlenişi daha şematiktir. Hierapolis ve Volos örneklerindeki kadar gerçekçi değildirler. Şematik kabartma yüzler

²² Armağan 2010, 47, kat. 73.

²³ Dennert 1997, 127 ve Dennert 1998, 128. Ölçü ve ortak bezeme unsurlarını gösteren tabloya bkz.

²⁴ Abakus yumrusu maskaronlu örnekler için bkz. dn.21. Hierapolis Müzesi'ndeki başlıkların yumruların boyutları için bkz. dn. 14.

²⁵ Örneğin Kautzsch 1936, kat. 195. Aydın 2016, 199, kat. 94 (Tarsus Müzesi).

²⁶ Buchwald 1966, 147-158, res. 12 (Aquilaia), 15, 20 (Istria, Sveti Lovrec), 22 (Padua Museo Civico).

²⁷ Russo 2007, 79-80, 84, dn. 36, res. 13. Aynı döneme ait diğer eserlerden farklılık gösterdiği ileri sürülen bu başlığın o döneme kesin olarak nasıl tarihlendirildiği konusuna açıklık getirilmemiştir.

²⁸ Brenk 1977, 200, res. 195 a.

²⁹ Ötügen 2001, 363.

³⁰ Joviet-Levy 2017, 127, res. 20-24.

³¹ Dennert 1997, 217, lev. 58. 325.

³² Mercklin 1962.

³³ Panagiotidi 1970-72, 106, 128, fig. 38 a-b; Dennert 1997, 150, 217, lev. 58, 326.

³⁴ Karabacak 2019, res. 1-2.

³⁵ Hjort 1979, 284, res. 128.

³⁶ Temple 2013, res. 228-231.

nedeniyle Tire Müzesi'ndeki, konut mimarisiyle ilişkilendirilse³⁷ de başlığın dini tasvirler içermemesine dayanarak bir kilisede kullanılmadığı görüşüne, alt yüzündeki diademli sakallı erkek başı tasviriyile Milet'ten liturjik bir eleman olan Orta Bizans dönemi templon hatlı³⁸ ters düşer.

Bir seri oluşturan E574 ile E581 ve göremediğimiz diğer iki başlık, aynı yapı için tasarlanmıştır. Abakus yumrusunun altındaki kabartmalı yüzler, kartallı başlıklardan birkaçıyla ortak bezeme unsuru olması sebebiyle başlıkların ölçüleri karşılaştırılabilir³⁹. Anadolu'daki örneklerde yükseklikleri 34.0-48.0 cm, abakus en-boyları 66.0x51.0 cm ve 48.0 x 44.0 cm arasında, alt çapları 29.0-35.0 cm ve ölçüsü alınan iki örnekte abakus yüksekliği 2.0-6.5 cm aralığındadır. Yunanistan'dan yukarıda bahsedilen bir başlık, aralarında en büyük boyutlu olanıdır⁴⁰. Tire Müzesi'ndeki başlık boyutları itibarıyla daha önce savlanmış olduğu gibi bir meydan sütununa ait olamaz⁴¹. Gerek Hierapolis Müzesi'ndeki başlıklar gerekse kabartma yüzü diğer örneklerin boyutları böylesi bir kullanım için küçüktür⁴².

Hierapolis'teki başlıkların bezemesiz dördüncü cephesinin (Resim: 6) süslemeliyken sonradan tıraşlandığını düşündürecek herhangi bir emare yoktur. Bu yüz ince tarak izleri taşır. Bu yüzün görülemeyeceğinden veya en azından dikkat çekmeyeceğinden yola çıkıldığı için böylesi bir işçilik tasarrufuna gidildiği akla yakındır. Kullanıldığı yapıyı, yapıdaki asıl yerini, menşei ve orijinal kullanım amacını bilmediğimiz için bu konuda ancak tahminlerde bulunabiliriz. Yunanistan'da Orta Bizans dönemine ait kasten bitirilmeden bırakılmış mimari parçalar genelde, ekonomik sebeplerle çoğunlukla görünmeyen bir, iki ya da üç cephesi üzerinde çalışılmamış olan sütun başlıklarıdır⁴³. Haç planlı kiliselerdeki impost başlıkların da bitmemiş ya da dekore edilmemiş cepheleri vardır. Örnekler genelde Orta Bizans dönemine tarihlense de kesin tarih veren yoktur. Bir ana, iki yan olmak üzere üç cephede dekor ayıdır.

Hierapolis Müzesi'ndeki sütun başlıkları, uzun bir geleneği aklarak Bizans öncesi mimari unsur ve bezemelerinden bilinen öğeleri, üretildiği dönemin yönelimiyle kaynaştıran örneklerdir. Başlıklar, dekoratif unsurların Orta Bizans döneminde tek ve belli bir başlık biçimine bağlı olmadığını ve Korinth başlığının en farklılaşmış halini gösterir⁴⁴. Dolayısıyla belli bir kanonik uygulamanın parçası değildirlir. Başlıkların en dikkat çekici özelliği, abakus yumrusunun altında kalan ve gövdeye uzayan kabartma yüzlerdir. Bunların diğer örneklerden farklı, özel bir sembolik çağrışımı olduğunu ispatlamak güçtür. Ortak unsurlar seçilse de farklı bezemelerin bir araya getirildiği bir karma biçim söz konusudur. Bu üç başlık, Orta Bizans döneminin bölgesel bir başlık çeşitlemesi olabilir. Bir yapı özelinde üretilmişlerdir.

³⁷ Karabacak 2019, 31, 34.

³⁸ Kompozisyonun bütününde Latin haçının üst köşelerindeki stilize vela/veluma benzetilen üçgenler yer alır. Niewöhner 2013, 196, kat. 16, res. 49.

³⁹ Bkz. kabartma yüzü sütun başlığı ölçü levhası (cm).

⁴⁰ Panagiotidi 1970-72, 106, 128, res. 38 a-b; Dennert 1997, 217, lev. 58, 326.

⁴¹ Karabacak 2019, 31, 34.

⁴² Peschlow 1986, 21-33, res. 6; Peschlow 1992, 215-228.

⁴³ Bouras 2005, 3, 7, 9, res. 2 (Tegea, müzeden bir Orta Bizans sütun başlığı).

⁴⁴ Bu noktada özellikle dejenere tanımını kullanmamaktayım. Çünkü bu başlık örneklerinde de Bizans'ın kendisinden öncekini yadsımadan büyük bir hayal gücüyle kendi dilini geliştirdiğini görmekteyiz.

Orta Bizans Dönemi Kabartma Yüzlü Sütun Başlığı Örneğinde Bezeme Unsurlarının Tipolojik İşlevselliği

Kabartma yüzlü sütun başlıklarının ölçü levhası (cm) ve karşılaştırma örneklerinde ortak bezeme unsurları

Bulunduğu yer	Yükseklik	En x boy	Çap	Abakus yüksekliği	Bilezik	Kaynak	
Hierapolis Müzesi	43.0	50.0 x 50.0	-	-	-	Env.574; Buckler-Calder 1939	
	42.0	52.5 x 52.0 (kırk)	35.0	5.5	-	Env.574; E. Armağan	
	44.0	51.0 x 51.0	32.0	-	-	Env.574; Dennert 1997	
	43.1	52.5x51.0 (kırk)	33.0	5.0	-	Env.581; E. Armağan	
	42.0	49.0x49.0	-	-	-	Env.581; Buckler-Calder 1939	
	44.0	50.0x50.0	33.0	-	-	Env.581; Dennert 1997	
	48.0	48.0x44.0	32.0	-	-	Env.?: Dennert 1997, kat.12c	
	43.0	66.0x51.0	-	6.5	-	Env.574, 581=env.siz; Parman 2002	
Tire Müzesi	35.0	47.0x38.0	29.0	5.0	-	Karabacak 2019	
	34.0	39.0x30.0	-	-	-	Dennert 1997	
Konya Müzesi	34.0	47.0x46.0	-	-	-	Dennert 1997	
	34.5	52.5x47.5	37.0	2.0	5.0	Temple 2013, 129-130, kat. 167. KPB1, res. 228-31	
İstanbul Arkeoloji Müzesi	36.0/38.0	58.0x57.0	-	-	-	Hjort 1979; Dennert 1997	
Yunanistan, Volos	67.0	68.0x68.0	-	-	-	Panagiotidi 1970-72; Dennert 1997	
	Tip	Abakus	Abakus yumrusu	Köşe	Yaprak/palmet	Çiçek rozet/kabara	Bilezik
Hierapolis Müzesi	Korinth	Kavisli	Erkek başı	volüt	+	+	-
Tire Müzesi	Kartallı/Kesik piramit	Kavisli	İnsan başı	Kartal	-	-	+
Konya Arkeoloji Müzesi	Kartallı/Kesik piramit	Kavisli	İnsan başı	Kartal	+	+	+
İstanbul Arkeoloji Müzesi	Kartallı	Kavisli	İnsan başı	Kartal	-	-	-
Yunanistan, Volos	Kartallı	Kavisli	İnsan başı	Kartal	-	-	-

Kaynakça

- Armağan, M. E. (2010). Kadıkalesi'ndeki Bizans Dönemi Taş Eserleri, Ege Üniversitesi Sosyal Bilimler Enstitüsü Yayınlanmamış Yüksek Lisans Tezi, İzmir.
- Aydın, A. (2016). Tarsus Müzesi'ndeki Erken Hıristiyanlık-Bizans Dönemi Mimari Elemanlar. S. Durugönül (Ed.), Tarsus Müzesi Taş Eserleri Heykeltıraşlık ve Mimari Plastik Eserler, İstanbul, 185-240.
- Barsanti, C. (1988). Scultura anatolica di epoca mediobyzantina. Storia dell'Arte e della Cultura Artistica Bizantina: Atti della giornata di studio del Gruppo. Nazionale di coordinamento, C.N.R. Roma, 1986, Milion 1, 275-306.
- Bouras, C. (2005). Unfinished Architectural Members in Middle Byzantine Greek Churches, J. J. Emerick-D. M. Deliyannis (Ed.), Archaeology in Architecture: Studies in Honor of Cecil Striker, Mainz, 1-9.
- Buchwald, H. (1966). Eleventh Century Corinthian-Palmette Capitals in the Region of Aquileia, The Art Bulletin 48/2, 147-158.
- Buckler, W. H.-Calder, W. M. (1939). Monumenta Asiae Minoris Antiqua VI, The Manchester University Press.
- Dennert, M. (1997). Mittelbyzantinische Kapitelle: Studien zu Typologie und Chronologie (Asia Minor Studien 25), Bonn.
- Dennert, M. (1998). Zum Vorbildcharakter justinianischer Bauplastik für die Spätantike und Byzantinische Bauskulptur, U. Peschlow-S. Möllers (Ed.). Spätantike und Byzantinische Bauskulptur, Beiträge eines symposiums in Mainz, Februar 1994, Stuttgart. Steiner (Forschungen zur Kunstgeschichte und christlichen Archäologie Bd. 19).
- Gavrilović, A. Đ. (2016). The representation of Constantinople on the folio 145r/b of the manuscript of Madrid Skylitzes 'Synopsis of Histories', in: Niš and Byzantium. Fourteenth international symposium Niš. 3-5 June 2015, ed. M. Rakocija, 371-380.
- Harris, C. M. (1977). Mascarons, mask, Illustrated Dictionary of Historic Architecture, New York, 347.
- Hjort, Ø. (1979). The Sculpture of Kariye Camii, Dumbarton Oaks Papers 33, 199-289.
- Joviet-Levy, C. (2017). Bezirana kilisesi (Cappadoce). Un exceptionnel décor paléologue en terres de Rüm. Nouveau témoignage sur les relations entre Byzance et le sultanat", ЗОГРАФ 41, 107-142.
- Karabacak, E. (2019). Bir Orta Bizans Dönemi Sütun Başlığı ve Kullanım Yeri Üzerine Tartışmalar, TÜBA-KED 20, 29-40.
- Kautzsch, R. (1936). Kapitellstudien, Berlin/Leipzig.
- Mercklin, E. von (1962). Antike Figuralkapitelle, Berlin.
- Niewwöhner, P. (2013). Neue spät- und nachantike Monumente von Milet und der mittelbyzantinische Zerfall des anatolischen Städtewesens, Archäologischer Anzeiger 2, 165-233.
- Ötügen, Y. (2001). Demre-Myra Aziz Nikolaos Kilisesi Kazısından Seçme Küçük Buluntular. V. Orta

Orta Bizans Dönemi Kabartma Yüzlü Sütun Başlığı Örneğinde Bezeme Unsurlarının Tipolojik İşlevselliği

Çağ ve Türk Dönemi Kazı ve Araştırmaları Sempozyumu Bildiriler. 19-20 Nisan 2001, Ankara, 361-84.

Panagiotidi, M. (1970-72). Chapiteaux Byzantins a décoration animale, The Deltion of the Christian Archaeological Society 6, 82-129.

Parman, E. (2002). Orta Çağda Bizans Döneminde Frigya (Phrygia) ve Bölge Müzelerindeki Bizans Taş Eserleri, Eskişehir.

Peschlow, U. (1986). Eine wiedergewonnene byzantinische Ehrensäule in Istanbul. Feld, O. ve Peschlow, U. (Ed.) Studien zur spätantiken und byzantinischen Kunst. Festschrift für F.W. Deichmann. Monographien des Römisch-germanisches Zentralmuseum Bd. 10, 1 Bonn, 23-33.

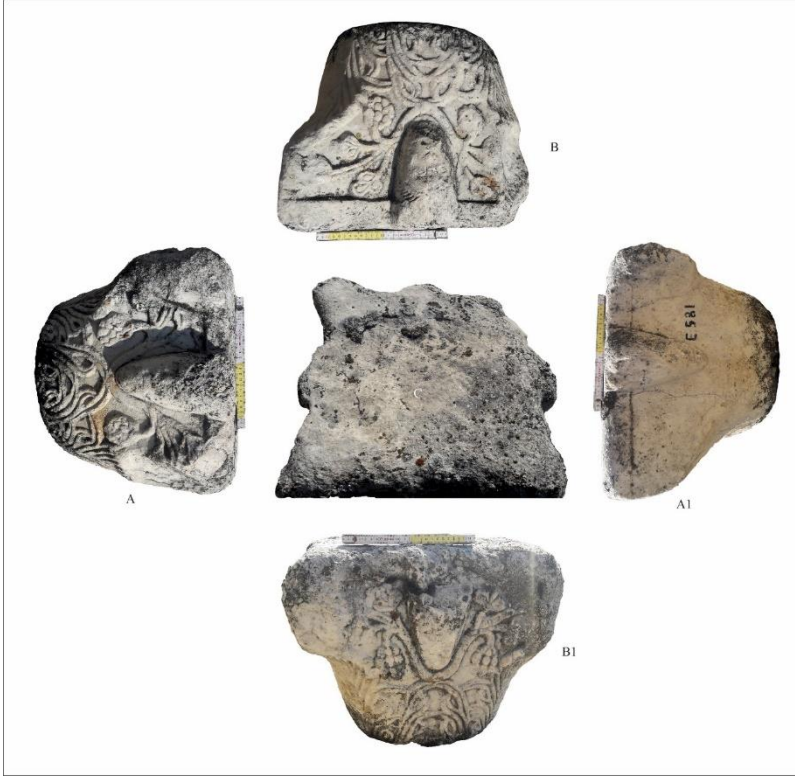
Peschlow, U. (1992). Betrachtungen zur Gotensäule in Istanbul. Tesserae. Festschrift J. Engemann. Jahrbuch für Antike und Christentum. Ergänzungsband 18 (Münster 1991), 215-228.

Peschlow, U. (2002). Kapitell. Reallexikon für Antike und Christentum 20, 57-123.

Temple, Ç. (2013). Konya/Ikonion ve Çevresinde Bulunan Bizans Dönemi Taş Eserleri, Hacettepe Üniversitesi Sosyal Bilimler Enstitüsü Yayınlanmamış Doktora Tezi, Ankara.



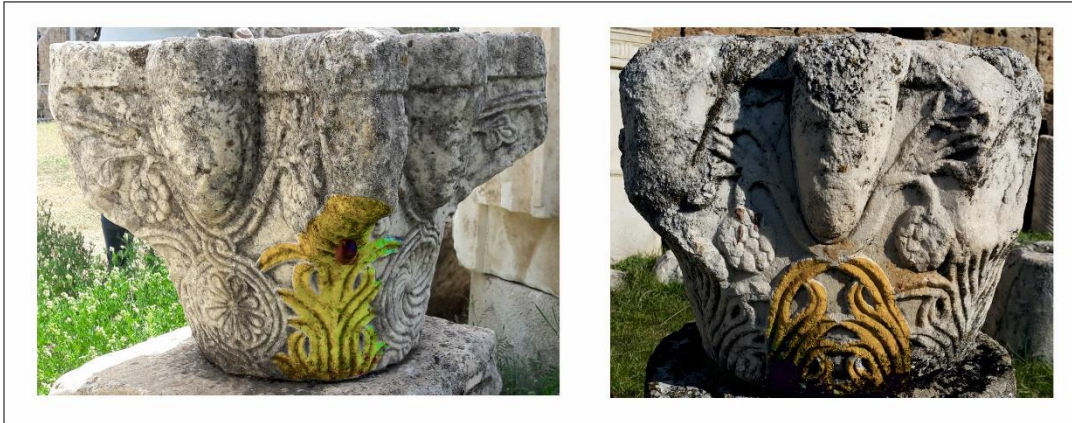
Res. 1. E574 no'lu başlık (E. Armağan, 2018)



Res. 2. E581 no'lu başlık (E. Armağan, 2018)

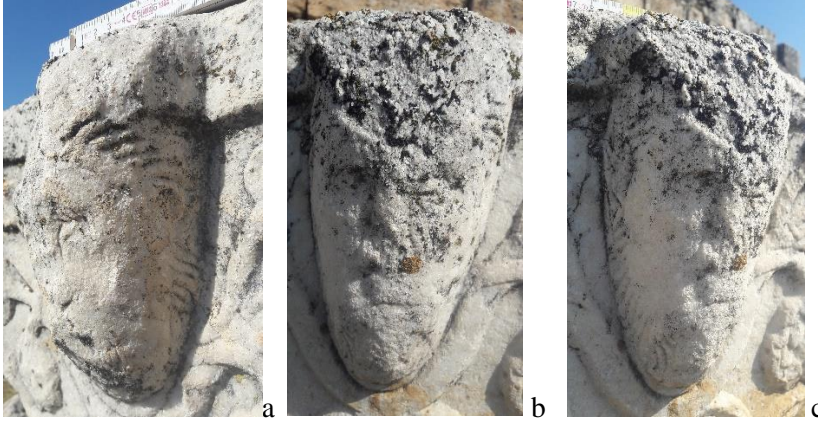


Res. 3. Buckler-Calder'in kataloğundaki E574 no.lu başlık (Buckler-Calder 1939)



Res. 4. E574 (sol) ve E581 (sağ) no'lu başlık (E. Armağan)

Orta Bizans Dönemi Kabartma Yüzlü Sütun Başlığı Örneğinde Bezeme Unsurlarının Tipolojik İşlevselliği



Res. 5 a-c. E581 no'lu başlıktan detaylar a: B yüzündeki kabartma yüz; b-c: A yüzündeki kabartma yüz (E. Armağan, 2018)



Res. 6. E581 no'lu başlığın arka (A1) ve yan (B1) yüz ayrımı (E. Armağan, 2018)



Res. 7. Kadıkalesi kazısından sütun başlığı (Armağan 2010, 47, kat.73)