




Midilli Sarı, Reyhan - Yanılmaz Zeynep, “Merkezi ve Yerel Yönetimlerin Dezavantajlı Gruplara Sunduğu Sosyal Hizmetlerin Fiziksel Mekâna Yansımaları: Trabzon Örneği”, *Karadeniz Araştırmaları Enstitüsü Dergisi*, 8/16, ss.511-538. DOI: 10.31765/karen.1135851

Bu makale etik kurul izni ve/veya yasal/özel izin alınmasını gerektirmemektedir.
This article doesn't require ethical committee permission and/or legal/special permission.

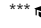
MERKEZİ VE YEREL YÖNETİMLERİN DEZAVANTAJLI GRUPLARA SUNDUĞU SOSYAL HİZMETLERİN FİZİKSEL MEKÂNA YANSIMALARI: TRABZON ÖRNEĞİ*

Reyhan MİDİLLİ SARI** - Zeynep YANILMAZ***

* Araştırma Makalesi / Research Article

**  Doç. Dr.,
Karadeniz Teknik Üniversitesi, Mimarlık Fakültesi, Mimarlık Bölümü,
Trabzon/TÜRKİYE
✉ rmidilli@ktu.edu.tr

ORCID : 0000-0002-9069-5656

***  Arş. Gör Öğr.,
Karadeniz Teknik Üniversitesi, Mimarlık Fakültesi, İç Mimarlık Bölümü,
Trabzon/TÜRKİYE
✉ zeynepyanilmaz@ktu.edu.tr

ORCID : 0000-0002-5686-3548

Anahtar Kelimeler: Dezavantajlı Gruplar, Fiziksel Mekân, Merkezi Yönetim, Sosyal Politika, Yerel Yönetim

Keywords: Disadvantaged Groups, Physical Space, Central Government, Social Policy, Local Government

Öz: Merkezi ve yerel yönetimler birlikte çalışması gereken iki idari unsur olup üstlendikleri görevler açısından birbirini beslemek ve desteklemekle yükümlüdürler. ‘Sosyal devlet’ anlayışının toplumun refahı için önem kazanmasıyla birlikte merkezi ve yerel idareler arasında görev paylaşımları yeniden düzenlenmiştir. Toplumların sosyal, ekonomik ve kültürel anlamda birtakım insani ihtiyaçlarının karşılanması merkezi ve yerel yönetimlerin başlıca amaçları arasında yer almaktadır. Yönetimlerin, toplumsal ihtiyaçları karşılamak amacıyla ortaya koyduğu politikalar dezavantajlı gruplar da dâhil olmak üzere toplumun her kesimini kapsayacak nitelikte olmalıdır. Bu doğrultuda yapılan çalışmanın amacı; merkezi ve yerel yönetimlerin dezavantajlı kabul edilen yaşlılar, çocuklar, kadınlar ve engelliler için geliştirmiş olduğu sosyal hizmet politikalarının belirlenmesi ve bu politikaların fiziksel mekâna yansımalarının Trabzon ili özelinde tespit edilmesidir. Bu amaçla yapılan çalışmada kurumsal internet sayfaları, yazılı ve görsel dokümanların incelenmesi, yerinde gözlem, fotoğraflama ve yetkili kişilerle gerçekleştirilen görüşmeler ile veriler elde edilmiştir. Çalışmanın sonucunda dezavantajlı gruplar için merkezi yönetimin daha fazla kurumsal hizmet verdiği, ancak hizmet veren kurum/kuruluş binalarının sayı, kapasite, fiziksel ve mekânsal nitelikleri açısından kalitelerinin artırılması gerektiği sonucuna varılmıştır.

REFLECTIONS OF SOCIAL SERVICES PROVIDED BY CENTRAL AND LOCAL GOVERNMENTS TO THE DISADVANTAGED GRPUPS ON PHYSICAL SPACE: EXAMPLE OF TRABZON

Abstract: States are organized centrally or locally according to the nature of the services they provide. With the understanding of 'social state', task sharing between central and local administrations has been rearranged. Suplying with a number of needs of societies in the social, economic and cultural sense is one of the main goals of central and local governments. The policies put forward by the administrations in order to meet the social needs should be such that they cover all segments of the society. The aim of the study carried out in this direction; determining the social service policies developed by the central and local governments for the disadvantaged elderly, children, women and the disabled, and determining the reflections of these policies on the physical space in the prov-

Geliş Tarihi / Received Date: 25.06.2022

Kabul Tarihi / Accepted Date: 14.12.2022

ince of Trabzon. Data were obtained by examining written and visual documents, on-site observation, photographing and interviews with authorized persons. As a result of the study, it was concluded that the central government provides

more institutional services for disadvantaged groups, but the quality of the institution/organization buildings providing service must be increased in terms of number, capacity, physical and spatial qualities.

Giriş

Toplumların sosyal, ekonomik ve kültürel anlamda birtakım insani ihtiyaçlarının karşılanması ‘sosyal devlet’ anlayışının bir gereği olarak karşımıza çıkmaktadır. Sosyal devlet, vatandaşın sosyal refah düzeyini arttırmak amacıyla devletin etkin bir biçimde ekonomik ve sosyal kalkınmaya müdahalesini gerekli gören devlet anlayışıdır. Öyle ki 1942’de yayınlanan ve refah devletinin temel ilkelerini ortaya koyan Beveridge Raporu’nda, doğumdan ölüme kadarki süreçte bireylerin refahının devletin sorumluluğunda olduğu vurgulanmıştır.¹ Sosyal politika uygulamalarını gerekli kılan sosyal devlet anlayışı, 1961 Anayasası ile Türk Anayasa Hukuku’nda yerini almış ve 1982 Anayasası’nda da önemini korumuştur.² Anayasada da yer aldığı gibi vatandaşların yaşamı boyunca hayat standartlarını iyileştirecek tüm hakları sağlamak sosyal devlet olmanın bir gerekliliğidir. Dolayısıyla sosyal devlet politikaları vatandaşın ihtiyacı olan her türlü yapı ve koşulları sağlamayı amaçlamaktadır. Bu amaç doğrultusunda toplumdaki her kesimin aynı koşullara sahip olması ve farklılıkların giderilmesi yönünde çalışmalar gerçekleştirilmektedir.

Sosyal devlet anlayışının gerektirdiği politikaların uygulanması hususunda merkezi ve yerel yönetimler önemli roller üstlenmektedir. Bu noktada yerel kaynakların ve merkezi yönetimler tarafından yapılan kaynak aktarımlarının yetersiz kaldığı durumlarda, yerel yönetimlerin uygulayacağı politikalar da kısıtlanmaktadır. Öte yandan yerel halkın öncelikli ve acil ihtiyaçlarının belirlenmesi konusunda yerel yönetimlere önemli görevler düşmektedir. Bu doğrultuda devlet ile yerel oluşumlar arasındaki iletişimi ve iş birliğini sağlayarak sosyal politikaların doğru ve etkin bir biçimde uygulanması yerel yönetimlerin en önemli görevleri arasında yer almaktadır.³

Ülkemizde merkezi yönetimlerin kamusal hizmetleri bizzat gerçekleştirme çabası zamanla yapısal bozulmalara, hizmetlerin aksamasına ve sosyal devlet olmanın gerekliliklerini yerine getirmede yetersiz kalmaya neden olmuştur.⁴ Bu noktada merkezi yönetimin yetki ve sorumluluklarını yerinden yönetim birimlerine devretmesi gerekliliği, hizmetlerin etkin bir biçimde yürütülmesi açısından önem kazanmıştır. Bir başka deyişle kamusal hizmetlerin tek elden gerçekleştirilmesi hukuki, siyasal ve ekonomik birtakım sorunları çözümsüz bırakması nedeniyle yerel yönetimlerin varlığı gereklilik arz etmiştir.⁵ Her ne kadar görev ve yetkiler ayrılrsa da yerel yönetimlerin idari ve mali açıdan tam özerkliğe sahip olmaması merkezi yönetime bir noktada bağlılığını ortaya koymaktadır. Dolayısıyla merkezi ve yerel yönetim kuruluşlarını kamusal hizmetlerin sunulması noktasında birbirini besleyen iki organ olarak tanımlamak mümkündür.

Merkezi yönetim; hükümet, bakanlıklar ve bakanlıklara bağlı kurum ve kuruluşları ifade etmektedir. Türkiye, merkezi idare kuruluşu bakımından coğrafi durum, ekonomik koşul ve kamu hizmetlerinin icaplarına göre, illere; iller de kademeli olarak diğer bölümlere ayrılmaktadır. Merkezi idare hizmet sunduğu birimler açısından illerde valilik, ilçelerde ise kaymakamlıklar aracılığıyla örgütlenmektedir (Şekil 1). Ülkemizdeki yerel yönetimler ise 1982 Anayasası’nın 127.

¹ Yılmaz, 2006: 6.

² Aygen, 2014: 174.

³ Torjman ve Leviten-Reid, 2003: 6.

⁴ Uysal ve Atmaca, 2018: 412.

⁵ Nadaroğlu, 1978: 22.

Maddesi'ne göre "il, belediye veya köy halkının mahalli müşterek ihtiyaçlarını karşılamak üzere, kuruluş esasları kanunla belirlenen ve karar organları, gene kanunda gösterilen seçmenler tarafından seçilerek oluşturulan kamu tüzel kişileri" olarak tanımlanmaktadır.⁶ Türkiye'deki yerel yönetim kuruluşları; kent ve kent sakinlerinin ihtiyaçlarını karşılamak üzere kurulan belediyeler, kırsal alandaki toplulukların ihtiyaçlarını karşılamak için kurulan köyler ve il sınırları içindeki halkın ortak nitelikteki ihtiyaçlarını temin etmek amacıyla kurulan il özel idareleridir.⁷

Merkezi ve yerel yönetimlerin, halkın talep ve ihtiyaçlarını karşılamaya yönelik geliştirdiği politikaların toplumun her kesimini kapsayacak şekilde düzenlenmesi sosyal devlet anlayışının başat bir özelliğidir. Bu anlamda toplumsal yapıda yer alan dezavantajlı gruplar da sosyal devlet ilkesi gereğince toplumsal yaşantıya dâhil edilerek fırsat eşitliği sağlanmalıdır. Dezavantajlı gruplar, ekonomik ve sosyal hayatın içinde avantajlı konumda olmayan bireyler olarak tanımlanmaktadır. Bu gruplar sahip oldukları birtakım sosyal ya da fiziksel yetersizlikler nedeniyle sosyal hayatla bütünleşmede sorun yaşayabilmektedirler. Bunun yanı sıra renk, din, dil gibi bazı sosyo-kültürel özellikler de bireylerin toplumda birtakım ayrımcı tutumlarla karşılaşmasına neden olmaktadır.⁸ Bu anlamda toplum içerisinde dezavantajlı olarak kabul edilen gruplar; çocuklar, gençler, yaşlılar, engelliler, göçmenler, azınlıklar, kadınlar, tek ebeveynli aileler ve yoksullardır.⁹ Toplumda dezavantajlı olarak kabul edilen bu gruplara hizmet edecek kurumların tesis edilmesi, yardıma muhtaç durumda olanlara gerekli yardımların sağlanması, eğitim ihtiyacının karşılanması için eşit olanakların sunulması gibi birçok imkânın tanınması gerekmektedir. Barınma, eğitim, ulaşım gibi günlük temel ihtiyaçların yanı sıra eğlenme, dinlenme gibi sosyal ihtiyaçların da toplumun erişilebilirliğine açık olması gerekmektedir.



Şekil 1. Türkiye Merkezi ve Yerel Yönetim Birimleri Şeması

Merkezi ve yerel yönetimlerin vatandaşlara yönelik geliştirdiği sosyal politikalar; sosyal yardımlar ve sosyal hizmetler olmak üzere iki ayrı grupta toplanmaktadır. Sosyal yardım, kendisinin ve bakmakla yükümlü olduğu kişilerin en temel ihtiyaçlarını dahi karşılayabilecek maddi güce sahip olmayan yoksul bireylere, devlet tarafından karşılıksız olarak yapılan sosyal dayanışma nitelikli ayni ve nakdi yardımlardır.¹⁰ Bu yardımların temel amacı, gelir düzeyinin düşük ya da hiç olmaması nedeniyle geçimini sağlayamayan dezavantajlı vatandaşların acil ihtiyaçlarının giderilerek bir takım sosyal sorunların önlenmesi ve toplumsal huzurun sağlanmasıdır.¹¹ Bir diğer sosyal politika olan sosyal hizmet uygulamaları ise sosyo-ekonomik açıdan yetersiz olan yoksullar, işsizler vb. gruplar ile engelli, yaşlı, çocuk, kadın, hasta vb. fiziksel ve sosyal yetersizliği bulunan bireylerin çevrelerine uyum sağlayarak topluma kazandırılmaları amacıyla tedavi, bakım, rehabilitasyon, barınma, eğitim, beslenme, sosyalleşme gibi kamu hizmetlerinin sunulduğu uygulamalardır.¹²

⁶ URL-1, Türkiye Cumhuriyeti Anayasası, (Erişim Tarihi: 18.12.2021).

⁷ Yalçındağ, 1995: 25.

⁸ Altan, 2007: 191.

⁹ Es ve Menteşe, 2018: 1.

¹⁰ Es ve Menteşe, 2018: 1; Aslan, 2015: 118.

¹¹ Çelik, 2014: 5.

¹² Aslan, 2015: 118.

Sosyal hizmetleri sosyal yardımlardan ayıran en önemli özellik uzun vadeli ve kurumsal yapı çerçevesinde işleyen bir çözüm politikası olmasıdır. Bu anlamda sosyal hizmet uygulamaları; yaşlılara yönelik kurumsal barınma, bakım, rehabilitasyon, psiko-sosyal destek hizmetleri; çocuklara yönelik kurum altında yetiştirme ve koruma hizmetleri; engellilere yönelik bakım, rehabilitasyon, danışmanlık ve psikolojik destek uygulamaları; kadınlara yönelik şiddete karşı koruma, sığınma, meslek edindirme, psiko-sosyal destek, aile danışmanlık ve destek uygulamaları ile ön plana çıkmaktadır.¹³ Sunulan bu hizmetler, dezavantajlı grupta yer alan bireylerin diğer gruplarla bir arada ve eşit yaşam koşullarına sahip olabilmelerini sağlamak ve sahip oldukları dezavantajların neden olduğu olumsuzlukları en aza indirgeyerek yaşam kalitelerini arttırmayı hedeflemektedir. Bu bağlamda çalışmanın amacı; merkezi ve yerel yönetimlerin dezavantajlı olarak kabul edilen gruplar için geliştirmiş olduğu sosyal hizmetlerin belirlenmesi ve bu hizmetlerin fiziksel mekâna yansımalarının Trabzon ili özelinde tespit edilmesidir. Bu anlamda yerel yönetim kapsamında belediyelerin; merkezi yönetim kapsamında ise valiliğe bağlı kurum ve kuruluşların faaliyetleri çalışma kapsamında irdelenmiştir.

1. Dezavantajlı Gruplara Yönelik Kanun ve Yönetmelikler

Türkiye’de dezavantajlı gruplara yönelik sunulan hizmetlerin hukuksal çerçevesini belirleyen bir takım kanun ve yönetmelikler bulunmaktadır. Bu anlamda yürürlükte olan kanunlar; 3194 sayılı İmar Kanunu, 5216 sayılı Büyükşehir Belediyesi Kanunu, 5378 sayılı Engelliler Hakkında Kanun, 5393 sayılı Belediye Kanunu ve 634 sayılı Kat Mülkiyeti Kanunu’dur. Bu kanunlar dışında dezavantajlı gruplara hizmet eden merkez ve tesislerin açılması ve işletilmesine ilişkin esasların belirlendiği yönetmelikler bulunmaktadır. Bu yönetmeliklerden bazıları; Sosyal Hizmetler ve Çocuk Esirgeme Kurumu Genel Müdürlüğü Çocuk Evleri Çalışma Usul ve Esasları Hakkında Yönetmelik, Huzurevleri ile Huzurevi Yaşlı Bakım ve Rehabilitasyon Merkezleri Yönetmeliği, Millî Eğitim Bakanlığı Özel Eğitim ve Rehabilitasyon Merkezleri Yönetmeliği, Kadın Konukevlerinin Açılması ve İşletilmesi Hakkında Yönetmelik’tir.

Büyükşehir belediyelerinin sunacağı hizmetlerin planlı, programlı, verimli ve etkin bir biçimde yürütülmesi amacıyla 10.07.2014 tarihinde yürürlüğe giren 5216 sayılı Büyükşehir Belediyesi Kanunu, tüm vatandaşlar için olduğu gibi dezavantajlı gruplar açısından da belediyelere önemli görev ve sorumluluklar yüklemiştir. Dolayısıyla yürürlüğe giren bu kanunla birlikte yürütülen sosyal politikaların kapsamı da genişletilmiştir. Bu bağlamda kanunun 7. maddesi ‘v’ bendinde belirtilen “Sağlık merkezleri, hastaneler, gezici sağlık üniteleri ile yetişkinler, yaşlılar, engelliler, kadınlar, gençler ve çocuklara yönelik her türlü sosyal ve kültürel hizmetleri yürütmek, geliştirmek ve bu amaçla sosyal tesisler kurmak, meslek ve beceri kazandırma kursları açmak, işletmek veya işlettirmek, bu hizmetleri yürütürken üniversiteler, yüksek okullar, meslek liseleri, kamu kuruluşları ve sivil toplum örgütleri ile iş birliği yapmak.” hükümleri ile dezavantajlı grupların topluma ve sosyal hayata katılımını teşvik eden ve destekleyen hizmetler yasalaştırılmıştır. Benzer şekilde aynı kanunun 18. maddesi ‘m’ bendinde belirtilen “Bütçede yoksul ve muhtaçlar için ayrılan ödeneği kullanmak, engellilerle ilgili faaliyetlere destek olmak üzere engelli merkezleri oluşturmak.” hükmünde yer aldığı üzere dezavantajlı gruplar için ödenek ayrıldığı ve bu ödeneğin kullanılması gerekliliği vurgulanmıştır.¹⁴ Büyükşehir Belediyesi Kanunu’nun Ek 1. maddesine dayanılarak hazırlanan Büyükşehir Belediyeleri Özürlü Hizmet Birimleri Yönetmeliği’nde ise engellilere yönelik sunulması gereken hizmetler, görev ve sorumluluklar kapsamlı bir biçimde aktarılmıştır.¹⁵

03.07.2005 tarihinde yürürlüğe giren, belediyelerin kuruluşu, organları, yönetimi, görev, sorumluluk, yetki, çalışma usul ve esaslarını düzenleyen 5393 sayılı Belediye Kanunu’nun 13. maddesinde her bireyin yaşadığı beldenin hemşehrisi olduğu ve tüm hemşehrilerin belediye

¹³ Alcock vd., 2011: 29.

¹⁴ URL-2, Büyükşehir Belediyesi Kanunu, (Erişim Tarihi: 24.12.2021).

¹⁵ URL-3, Büyükşehir Belediyeleri Özürlü Hizmet Birimleri Yönetmeliği, (Erişim Tarihi: 24.12.2021).

idaresinin yardımlarından yararlanma haklarının olduğu belirtilmiştir. Ayrıca 14. maddenin 'a' bendinde 100.000'in üzerinde nüfusa sahip belediyelerin çocuklar ve kadınlar için konuk evleri açma zorunluluğu olduğundan bahsedilmiştir. Nüfusu 100.000'in altında olan belediyeler ise ekonomik düzeyleri ve verilecek hizmetin önceliği değerlendirilerek çocuklar ve kadınlar için konukevleri açabilmektedir.¹⁶ Dolayısıyla belediyelerin mali durumları yeterli olması durumunda dezavantajlı gruplar arasında önemli bir yer tutan kadın ve çocuklara yönelik hizmetlerde bulunması gerektiği kanunlarda yer almıştır.

3194 sayılı İmar Kanunu 6. bölümde engellilere erişim kolaylığı sağlamaya yönelik, "Fiziksel çevrenin engelliler için ulaşılabilir ve yaşanılabilir kılınması için, imar planları ile kentsel, sosyal, teknik altyapı alanlarında ve yapılarda, Türk Standartları Enstitüsünün ilgili standardına uyulması zorunludur." ibaresi yer almaktadır. Bu kanun kapsamında erişilebilirlik düzenlemelerinin yapılmasını öngören; Otopark Yönetmeliği, Sığınaklarla İlgili Ek Yönetmelik, Gecekondu Kanunu Uygulama Yönetmeliği, Mekânsal Planlar Yapım Yönetmeliği, Planlı Alanlar İmar Yönetmeliği, Plansız Alanlar İmar Yönetmeliği olmak üzere her türlü fiziksel çevreyi kapsayan imar yönetmelikleri oluşturulmuştur.¹⁷

Engellilerin temel hak ve özgürlüklerden eşit bir şekilde faydalanması için gerekli düzenlemelerin yapılmasını gerekli kılan 5378 sayılı Engelliler Hakkında Kanun; fiziksel, zihinsel ya da ruhsal engeli bulunan bireylerin topluma diğer bireyler gibi tam ve etkin katılımını sağlamayı amaçlamaktadır. Bu kanuna göre, yapılı çevrenin erişilebilirlik standartlarına göre düzenlenmesi, engelli bireylere yönelik rehabilitasyon ve bu hizmetlerin gerçekleştirileceği merkezlerin tesis edilmesi gerekmektedir.¹⁸ Bu kanun kapsamında kamuya açık her türlü açık, kapalı mekân ve toplu taşıma araçlarının erişilebilirliğinin denetlenmesi ve kanun ile belirtilen yükümlülüklerin yerine getirilmesini sağlamak amacıyla 'Erişilebilirlik İzleme ve Denetleme Yönetmeliği' hazırlanmıştır.¹⁹ Benzer şekilde toplu taşıma, servis ve turizm hizmetlerinin erişilebilir hale getirilmesi için 'Şehirler Arası Yolcu Taşıma Hizmeti ile Servis ve Turizm Taşımacılığı Hizmetinin Erişilebilir Hâle Getirilmesine Dair Yönetmelik' de Engelliler Hakkında Kanun'un geçici 3. maddesine dayanılarak hazırlanmıştır.²⁰

Engellilerin ulaşımına ve kullanımına uygun olmayan yapıların uygun hale getirilmesi için talep edilen proje değişikliklerinin değerlendirilmesi amacıyla 634 sayılı Kat Mülkiyeti Kanunu'na istinaden 'Yapılarda Özürlülerin Kullanımına Yönelik Proje Tadili Komisyonları Teşkilî, Çalışma Usul ve Esasları Hakkında Yönetmelik' oluşturulmuştur.²¹

Ülkemizde dezavantajlı gruplara yönelik hazırlanan kanun ve yönetmelikler incelendiğinde bu gruplar arasında yer alan engelli bireyler için oldukça kapsamlı bir mevzuat olduğu görülmüştür. Öte yandan kadın, çocuk, yaşlı gibi dezavantajlı gruplar için özel olarak hazırlanmış bir kanun ya da yönetmelik olmamakla birlikte anayasa ve belediye kanunlarında bu grupların da sosyal hizmet çalışmalarından faydalanması gerektiği belirtilmiştir.

2. Materyal ve Yöntem

Araştırmada dezavantajlı gruplara yönelik tespit edilen sosyal hizmet politikaları, merkezi yönetim ve yerel yönetim perspektifinde ele alınmıştır. Çalışmada dezavantajlı gruplar; yaşlılar, çocuklar, kadınlar ve engelliler ile sınırlandırılmıştır. Engelli grubu içerisinde hem çocuk hem

¹⁶ URL-4, Belediye Kanunu, (Erişim Tarihi: 24.12.2021).

¹⁷ URL-5, İmar Kanunu, (Erişim Tarihi: 24.12.2021).

¹⁸ URL-6, Engelliler Hakkında Kanun, (Erişim Tarihi: 24.12.2021).

¹⁹ URL-7, Erişilebilirlik İzleme ve Denetleme Yönetmeliği, (Erişim Tarihi: 24.12.2021).

²⁰ URL-8, Şehirler Arası Yolcu Taşıma Hizmeti ile Servis ve Turizm Taşımacılığı Hizmetinin Erişilebilir Hâle Getirilmesine Dair Yönetmelik, (Erişim Tarihi: 24.12.2021).

²¹ URL-9, Yapılarda Özürlülerin Kullanımına Yönelik Proje Tadili Komisyonları Teşkilî, Çalışma Usul ve Esasları Hakkında Yönetmelik, (Erişim Tarihi: 24.12.2021).

de yetişkin olan engelli bireyler yer almaktadır. Bu araştırma nitel bir çalışma olup doküman analizi ve görüşme tekniklerinden yararlanılmıştır.

Doküman analizi, araştırılacak olgu ya da olgularla ilgili bilgi içeren yazılı kaynakların yanı sıra film, video, fotoğraf gibi görsel malzemelerin analizini kapsamaktadır.²² Trabzon Büyükşehir Belediyesi ve Trabzon Valiliği'nin sosyal politika bağlamında yapmış olduğu çalışmalara ilişkin veriler yazılı ve görsel dokümanların yanı sıra kurumsal internet sitelerinin incelenmesi; yerinde gözlem ve fotoğraflama yoluyla elde edilmiştir. İl genelindeki belediyelerin yazılı ve görsel dokümanları ile kurumsal internet siteleri üzerinden yapılan incelemede, dezavantajlı gruplara yönelik sunulan fiziksel mekân hizmetleri açısından en kapsamlı çalışmaların Trabzon Büyükşehir Belediyesi tarafından yapıldığı belirlenmiştir. Diğer ilçe belediyelerinin bu gruplar için hizmet veren bina olanakları bulunmadığı tespit edildiğinden çalışma kapsamındaki yerel yönetim politika ve hizmetleri, büyükşehir belediyesi özelinde ele alınmıştır. Bununla birlikte Ortahisar Belediyesi'nin çoğunlukla sosyal yardımlarla hizmet verdiği, fakat yapılması planlanan bir projenin bulunması nedeniyle metin içerisinde bu projeden de bahsedilmiştir.

Büyükşehir belediyesi ve valilik özelinde dezavantajlı gruplara yönelik hizmet sunan birimlerin yetkilileriyle görüşmeler gerçekleştirilmiştir. Bu görüşmeler, doküman analizi ile elde edilen verilerin doğruluğunu teyit etmek, eksik yönlerini tamamlamak, sunulan ve sunulması planlanan hizmetlere ilişkin detaylı ve doğru bilgilere erişebilmek amacıyla yapılmıştır. Görüşmeler hem bir standarda sahip olması hem de esnek bir yöntem izlenebilmesi nedeniyle araştırmacıya kolaylık sağlamaktadır.²³ Bu kapsamda yüz yüze gerçekleştirilen ve ses kayıt cihazı ile kaydedilen görüşmeler, bilgi kaynağı olarak kullanılmıştır. Ayrıca çalışmada detaylı olarak ele alınan hizmet kuruluşları ziyaret edilip yerinde gözlem yapılarak bu yapılara ilişkin veriler elde edilmiş ve mekanlar, kurum yetkililerinin izin verdiği ölçüde fotoğraflanmıştır.

Görüşme gerçekleştirilen kişiler Trabzon Valiliği bünyesinde; Aile ve Sosyal Hizmetler İl Müdürlüğü'nden Çocuk Hizmetleri Birim Müdürü (Ç.H.B.M.), Yaşlı ve Engelli Hizmetleri Birim Sorumlusu (Y.E.H.B.S.), Kadın Hizmetleri Birim Sorumlusu (K.H.B.S.) ve İl Millî Eğitim Müdürlüğü'nden Özel Eğitim ve Rehberlik Hizmetleri Bölüm Müdürü (Ö.E.R.H.M.)'dür. Yerel yönetim ölçeğinde ise Trabzon Büyükşehir Belediyesi Sosyal Hizmetler Daire Başkanlığı bünyesinde Kadın ve Aile Hizmetleri Şube Müdürü (K.A.H.Ş.M.) ile görüşme yapılmıştır. Yakın zamanda engelli hizmetleri biriminde de görev almış olması nedeniyle bu gruba yönelik bilgiler de K.A.H.Ş.M.'den alınmıştır.

3. Dezavantajlı Gruplara Sunulan Sosyal Hizmetler ve Fiziksel Mekâna Yansımaları

Araştırma kapsamında, Trabzon ili sınırları içerisindeki yaşlılar, çocuklar, kadınlar ve engellilerle sınırlandırılan dezavantajlı gruplara yönelik verilen sosyal hizmetler ve bu hizmetlerin fiziksel mekânda nasıl karşılık bulduğu irdelenmiştir. Bu kapsamda merkezi ve yerel yönetimler perspektifinde Trabzon Valiliği ve Trabzon Büyükşehir Belediyesi'nin dezavantajlı gruplar için oluşturduğu hizmet birimleri belirlenmiştir. Büyükşehir Belediyesi ve Trabzon Valiliği özelinde yapılan doküman incelemesi ve sonrasında birim yetkilileriyle yapılan görüşmeler ışığında dezavantajlı gruplara yönelik sunulan hizmetlerin hangi amaçla verildiği ve bunun için ne tür fiziksel mekanlar oluşturulduğu ya da oluşturulması planlandığı tespit edilmiştir.

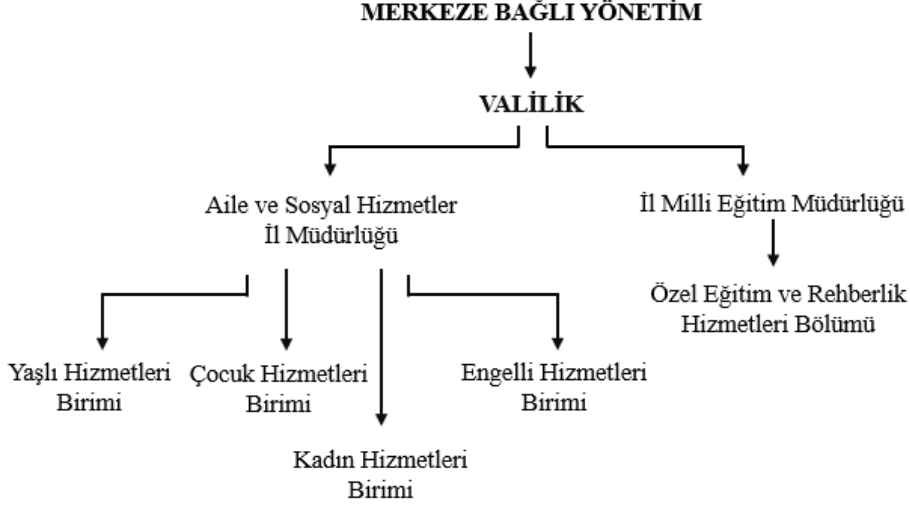
4.1. Merkezi Yönetimin Dezavantajlı Gruplara Yönelik Uyguladığı Politikalar

Trabzon Valiliği'nin dezavantajlı gruplara yönelik oluşturduğu hizmet birimleri Aile ve Sosyal Hizmetler İl Müdürlüğü ile İl Millî Eğitim Müdürlüğü bünyesinde. Aile ve Sosyal Hizmetler İl Müdürlüğü kapsamında Yaşlı Hizmetleri Birimi, Çocuk Hizmetleri Birimi, Kadın Hizmetleri Birimi ve Engelli Hizmetleri Birimi bulunmaktadır. İl Millî Eğitim Müdürlüğü kapsamında ise

²² Yıldırım ve Şimsek, 2011: 188.

²³ Türnüklü, 2000: 547.

Özel Eğitim ve Rehberlik Hizmetleri Bölümü, engelli çocukların eğitimleri konusunda hizmet sunmaktadır (Şekil 2).



Şekil 2. Trabzon'da Dezavantajlı Gruplara Yönelik Hizmet Sunan Merkezi Yönetim Birimleri Şeması

4.1.1. Yaşlılar için Sunulan Hizmetler

İl genelinde toplumsal yaşama katılımlarını sağlamak üzere yaşlılara yönelik sosyal hizmetleri yürütmek amacıyla hizmet veren ve vermesi planlanan kuruluşlar Tablo 1'de verilmiştir.

Tablo 1. Trabzon'da Merkezi Yönetime Bağlı Hizmet Veren Yaşlılara Yönelik Hizmet Kuruluşları²⁴

YAŞLILARA YÖNELİK MERKEZİ YÖNETİM HİZMET KURULUŞLARI		
HİZMET	Yaşlılar devletçe korunur, yaşlılara devlet yardımı ve sağlanacak diğer haklar ve kolaylıklar kanunla düzenlenir. Bu amaçlarla gerekli teşkilat ve tesisleri kurar veya kurdurur (T.C Anayasası 61. Madde).	
POLİTİKA	Yaşlıların sosyal yaşama etkin biçimde katılımlarını sağlamak için yaşlılara yönelik sosyal hizmet faaliyetlerini yürütmek.	
BİRİM	Yaşlı ve Engelli Hizmetleri Birimi	
MEVCUT MEKANLAR	Aile ve Sosyal Politikalar İl Müdürlüğü'ne Bağlı Kuruluşlar	
	KAMU	Konumu
	Huzurevi Yaşlı Bakım ve Rehabilitasyon Merkezi	Ortahisar\Çamlık Mah.
	Köşk Huzurevi	Ortahisar\Soğuksu Mah.
PLANLANAN MEKANLAR	Aile ve Sosyal Politikalar İl Müdürlüğü'ne Bağlı Kuruluşlar	
	KAMU	Konumu
	Trabzon Huzurevi Yaşlı Bakım ve Rehabilitasyon Merkezi Yıldızlı Yerleşkesi	Ortahisar\Yıldızlı Mah.
	Gündüz Yaşlı Bakım Evi	-

Aile ve Sosyal Hizmetler İl Müdürlüğü'nün yaşlı bireylere yönelik hizmet kuruluşu olarak kent genelinde iki kuruluş bulunmaktadır. Bunlardan ilki, kuruluş amacı 60 yaş ve üstündeki yaşlı bireyleri huzurlu bir çevrede korumak, bakmak ve bu bireylerin psikolojik ve sosyal gereksinimlerini temin etmek amacıyla kurulan ve yatılı sosyal hizmet kuruluşu olarak tanımlanan²⁵ ve bireysel ihtiyaçlarını yardıma gerek duymadan karşılayabilen yaşlılara hizmet eden Köşk Huzurevi'dir (Şekil 3). Köşk Huzurevi, 2014 yılında açılmış olup 55 kişi kapasiteye sahiptir ve tam doluluk oranı ile hizmet vermektedir (Y.E.H.B.S.). Bina; 2 bodrum kat, zemin kat ve birinci kat olmak üzere 4 katlıdır. Odalar; iki kişilik ve tek kişilik olup toplamda 52 odadır. Yaşlıların büyük çoğunluğu tek kişilik odalarda kalmaktadır (Y.E.H.B.S.). Huzurevinde yemekhane, oturma odası, çok amaçlı salon, ziyaretçi alanları, atölyeler, fizik tedavi ve fizyoterapist odaları, masaj odası ve berber gibi bölümler yer almaktadır.

²⁴ URL-10,, <http://www.trabzon.gov.tr/aile-ve-soysal-politikalar-il-mudurlugu#https://www.aile.gov.tr/trabzon/kuruluslarimiz/> (Erişim Tarihi: 28. 01. 2022)

²⁵ URL-11, Huzurevleri ile Huzurevi Yaşlı Bakım ve Rehabilitasyon Merkezleri Yönetmeliği, (Erişim Tarihi:28.01.2022).



Şekil 3. Köşk Huzurevi Görselleri (Z. Yanılmaz Arşivi); Zemin ve 1. Kat Planları²⁶

Kentteki bir diğer huzurevi ise yaşlıların yaşamlarını güvenli, huzurlu ve sağlıklı olarak sürdürmeleri amacıyla, kendilerine yetebilecek şekilde rehabilitasyonlarının sağlandığı; tedavinin mümkün olmadığı durumlarda ise sürekli özel bakım hizmetinin verildiği yatılı sosyal hizmet kuruluşu olarak tanımlanan²⁷; öz bakım becerilerini kısmen yitirmiş ya da ağır derecede hasta olan yaşlılar için hizmet veren Trabzon Huzurevi Yaşlı Bakım ve Rehabilitasyon Merkezi'dir (Şekil 4). 1985 yılında açılan merkez günümüzde 152 kişi kapasite ile hizmet vermektedir (Y.E.H.B.S.). Bina; bodrum kat, zemin kat, 1., 2. ve 3. kat olmak üzere toplam beş kattan oluşmaktadır. Bakım merkezi kısmında 58, rehabilitasyon merkezi kısmında ise 31 oda olmak üzere toplamda 89 oda bulunmaktadır (Y.E.H.B.S.). Merkezde ayrıca tedavi odaları, yemekhane, oturma alanı, çeşitli etkinliklerin düzenlendiği bir adet şeref salonu, bekleme ve ziyaretçi alanları, terzihane, kat ofisleri ve kat mutfakları bulunmaktadır.



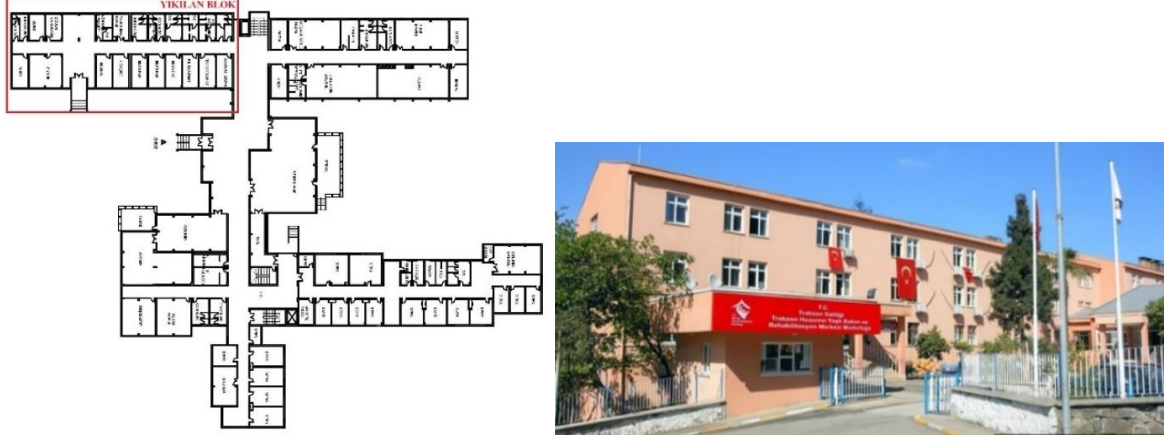
Şekil 4. Trabzon Huzurevi Yaşlı Bakım ve Rehabilitasyon Merkezi (Z. Yanılmaz Arşivi)

Yaşlı Bakım ve Rehabilitasyon Merkezi'nin bir bloğu, kentte inşa edilen Kanuni Bulvarı yol güzergâhında kalması nedeniyle 2017 yılında yıkılmıştır (Şekil 5) (Y.E.H.B.S.). Bu kısımda 6

²⁶ Tufan, 2019: 41.

²⁷ URL-11, Huzurevleri ile Huzurevi Yaşlı Bakım ve Rehabilitasyon Merkezleri Yönetmeliği, (Erişim Tarihi: 28.01.2022).

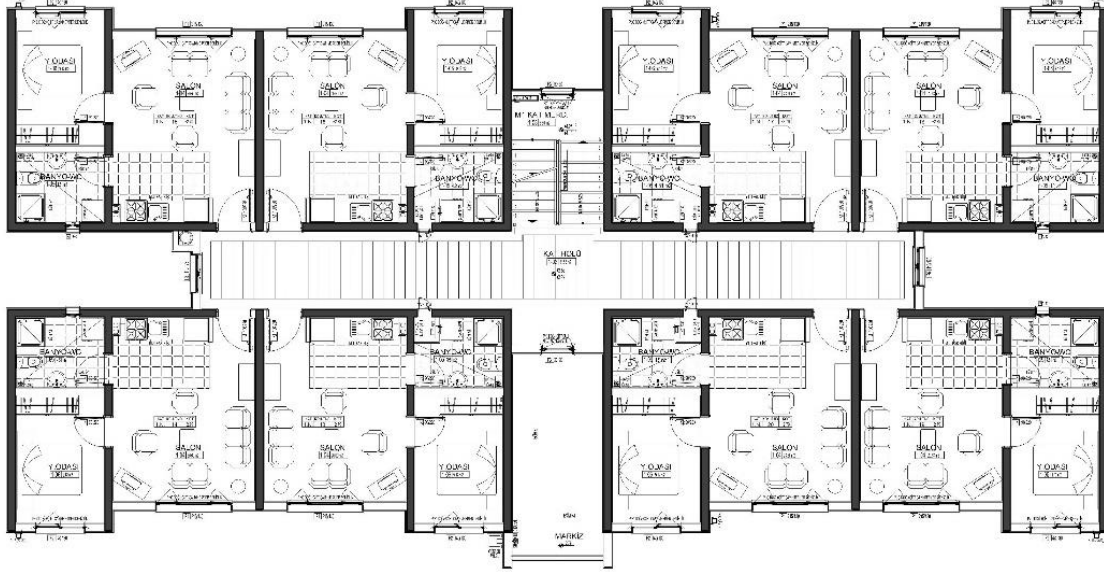
adet 2 kişilik oda, 8 adet de 6 kişilik oda bulunmaktaydı. Bununla birlikte bu bloğa hizmet eden idari birimler, depolar, personel odaları, doktor ve hemşire odaları, wc ve duşlar da yıkılmıştır.



Şekil 5. Trabzon Huzurevi Yaşlı Bakım ve Rehabilitasyon Merkezi'nin Yıkılan Bloğu²⁸.

Yaşlılara yönelik sunulan mevcut hizmetler dışında planlanan faaliyetler araştırıldığında, Yıldızlı Beldesi'nde yer alan ve Yaşlı Bakım ve Rehabilitasyon Merkezi'ne bağlı olarak hizmet sunacak üçüncü bir huzurevi için çalışmaların yürütüldüğü belirtilmiştir. Akçaabat Yıldızlı Mahallesi'nde uzun süreden beri kullanılmayan ve sosyal amaçlı yapılan TOKİ konutlarında 1+1 dairelerin bulunduğu dört blok, Trabzon Huzurevi Yaşlı Bakım ve Rehabilitasyon Merkezi Müdürlüğü tarafından devralınmış olup 80 kişi kapasite ile huzurevine dönüştürülmüştür (Şekil 6) (Y.E.H.B.S.). Bir bloğu idari bina, diğer üç bloğu da yaşlı odaları için ayrılan tesisin günümüzde bir bloğu faaliyete geçmiş olup diğerlerinin de 2022 yılı mayıs ayından sonra hizmete açılacağı bildirilmiştir. Faal olarak çalışan binada, 16'sı tek kişilik, 8'i ise çift kişilik olmak üzere 24 adet yaşlı dairesi bulunmaktadır (Şekil 6). Bu dairelerde, mutfakla bir arada bulunan bir oturma alanı, yatak odası ve banyo bulunmaktadır. Kurumda kalan yaşlı sayısı güncel olarak 24 kişidir. Yerleşkede yapılan gözlemlerde, sosyal alan açısından kısıtlı imkanlar olduğu ve iç mekânda bir çay salonu dışında ortak kullanım alanının bulunmadığı görülmüştür. Kentte faaliyette olan huzurevlerine ek olarak yalnızca gündüz bakım hizmeti sunacak bir yaşlı bakım merkezinin de hayata geçirilmesi planlandığı ancak henüz fikir aşamasında olduğu belirtilmiştir (Y.E.H.B.S.).

²⁸ Tufan,2019: 38; URL-12, <https://huzurevleri.net/huzurevi/trabzon/trabzon-huzurevi-yasli-bakim-ve-rehabilitasyon-merkezi> (Erişim Tarihi: 01.12. 2021).



Şekil 6. Trabzon Huzurevi Yaşlı Bakım ve Rehabilitasyon Merkezi Yıldızlı Yerleşkesi Görselleri (Z. Yanılmaz Arşivi) ve Kat Planları²⁹

4.1.2. Dezavantajlı Çocuklar için Sunulan Hizmetler

Trabzon Aile ve Sosyal Hizmetler İl Müdürlüğü'nün ağırlıklı olarak kimsesiz ya da ailesi tarafından bakımı sağlanamayan çocuklar için sunduğu hizmetler Tablo 2'de yer almaktadır.

Çocuk evleri, her ilin kültürel ve sosyal açıdan çocuk yetiştirmeye olanak tanıyan kesimlerinde, mümkünse kent merkezinde okul ve sağlık kuruluşlarına yakın apartman dairesi veya müstakil dairelerde 5-8 çocuğun kaldığı evlerdir. Bu evlerde arkadaşlık, komşuluk, mahalle gibi kavramlar ile toplumsal örf, adet, ahlak, değerler ve toplumsal yaşamın gereklerinin öğrenilmesi ve toplumsal hayata etkin katılımının sağlanarak kendine güvenen, geleceğe umutla bakabilen çocukların yetiştirilmesi amaçlanmaktadır. Her çocuk evinde kapasiteye cevap verebilecek büyüklükte, binanın fiziksel koşullarına ve olanaklarına uygun olarak düzenlenmiş yatak odaları, oturma ve yemek salonu, mutfak, banyo, tuvalet ve diğer ihtiyaç duyulan bölümler yer almaktadır.³⁰ Trabzon il genelinde de Soğuksu, Boztepe, Aydınlikevler ve Çamlık Mahallesi gibi farklı semtlerde yer alan, Trabzon Çocuk Evleri Koordinasyon Merkezi'ne bağlı, her biri 6 çocuk kapasiteli 8 adet bağımsız çocuk evi bulunmaktadır. Bu evlerde salon, mutfak, yatak odaları, çalışma odası, banyo, wc gibi günlük yaşam alanları bulunmaktadır.

²⁹ Çevre, Şehircilik ve İklim Değişikliği Bakanlığı Trabzon İl Müdürlüğü

³⁰ URL-13, Çocuk Evleri Çalışma Usul ve Esasları Hakkında Yönetmelik, (Erişim Tarihi: 28.01.2022).

Tablo 2. Trabzon'da Merkezi Yönetime Bağlı Hizmet Veren Çocuklara Yönelik Hizmet Kuruluşları³¹

ÇOCUKLARA YÖNELİK MERKEZİ YÖNETİM HİZMET KURULUŞLARI			
HİZMET	Devlet, korunmaya muhtaç çocukların topluma kazandırılması için her türlü tedbiri alır (T.C Anayasası 61. Madde).		
POLİTİKA	Gençlerin ve çocukların sağlıklı gelişimini sağlamak için sosyal hizmet faaliyetlerini yürütmek		
BİRİM	Çocuk Hizmetleri Birimi		
MEVCUT MEKANLAR	Aile ve Sosyal Politikalar İl Müdürlüğü'ne Bağlı Kuruluşlar		
	KAMU	Fatih Çocuk Evleri Sitesi	Ortahisar\Çimenli Mah.
		Trabzon Çocuk Evleri Sitesi	Ortahisar\Bahçecik Mah.
		Trabzon Çocuk Evleri Koordinasyon Merkezi' ne bağlı 8 Çocuk Evi	Soğuksu Mah., Boztepe Mah., Aydınlıkevler Mah., Çamlık Mah.
		Çocuk Destek Merkezi (ÇODEM)	-
Çocuk Koruma İlk Müdahale ve Değerlendirme Merkezi (ÇOKİM)		Ortahisar\Çamlık Mah.	
PLANLANAN MEKANLAR	-		

2015 yılında hizmete açılan 'Fatih Çocuk Evleri Sitesi' 10 adet müstakil konutluk bir yerleşke olarak hizmet vermektedir. Burada 0-12 yaş arası kız ve erkek çocuklar ile 13-18 yaş arası kız çocukları yaşamlarını sürdürmektedir (Şekil 7). Yerleşke her bir evde 10 çocuk olmak üzere toplam 100 çocuğa ev sahipliği yapmaktadır (Ç.H.B.M.). Bu evler iki katlı olup alt katta salon, mutfak, yemek odası, personel odası, wc; üst katta ise 3 adet yatak odası, çalışma odası, banyo ve bakım personeli odası yer almaktadır. Kampüs içerisinde; açık spor sahası, oyun alanları, oturma alanları, ekolojik bahçe vb. olanaklar bulunmaktadır.

**Şekil 7.** Fatih Çocuk Evleri Sitesi Dış ve İç Mekân GörSELLERİ (Z. Yanılmaz Arşivi)

Çocuk ve gençlere yönelik hizmet sunan diğer bir kuruluş ise 2012 yılında kurulan 'Trabzon Çocuk Evleri Sitesi'dir (Şekil 8). 6 bloktan oluşan yerleşkede 3 blok çocuklar için kullanılmaktadır. Bu bloklardan ikisi 3 katlı, biri de 2 katlı olup her bir dairede kalan çocuk sayısı değişiklik göstermektedir. Kurumda güncel olarak 38 çocuk kalmakta fakat bu sayı günden güne değişebilmektedir (Ç.H.B.M.). Kampüs içerisinde açık spor alanları ve oturma alanları bulunmaktadır. 3 katlı bloklardan birinin giriş kat dairesi de çocuklar için spor yapabilecekleri bir salona dönüştürülmüştür.

³¹ URL-10, <http://www.trabzon.gov.tr/aile-ve-soysal-politikalar-il-mudurlugu#https://www.aile.gov.tr/trabzon/kuruluslarimiz/> (Erişim Tarihi: 28.01.2022).



Şekil 8. Trabzon Çocuk Evleri Sitesi (Z. Yanılmaz Arşivi)

Çocuk Destek Merkezleri (ÇODEM) çeşitli sebeplerle haklarında korunma kararı veya bakım tedbiri alınan çocuklardan; psikososyal desteğe ihtiyaç duyanlara geçici süreli destek sağlanan merkezlerdir.³² Trabzon'da 13-18 yaş arası istismar mağduru kız çocuklarının bulunduğu ve bu çocuklara rehabilitasyon sürecinde 6 ay ile 1 yıl süreyle yatılı olarak hizmet veren 20 çocuk kapasiteli bir ÇODEM bulunmaktadır (Ç.H.B.M.). Gizlilik ve güvenlik gerekçeleriyle bu merkeze ilişkin görsel ve konum bilgileri çalışmada yer almamaktadır. Korunmaya ihtiyacı olan çocuklara uygun hizmet modeli belirleninceye kadar kız ve erkek çocuklarına ayrı ayrı olmak üzere temel gereksinimleri karşılamaya yönelik hizmetlerin verildiği yer olarak tanımlanan³³ 'Çocuk Koruma İlk Müdahale ve Değerlendirme Merkezi (ÇOKİM) bünyesinde Trabzon'da 10 çocuğa geçici olarak barınma imkânı sağlanmaktadır (Şekil 9).



Şekil 9. 'Çocuk Koruma İlk Müdahale ve Değerlendirme Merkezi (ÇOKİM) (Z. Yanılmaz Arşivi)

Merkezde, 7-18 yaş arası kız ve 7-12 yaş arası erkek çocuklar geçici bir süreyle misafir edilmektedir. Bu süre yasal işlemlerin takibi ve sürecine bağlı olarak 1 gün olabildiği gibi 4 ay da olabilmektedir. Görüşülen tarihte merkezdeki güncel çocuk sayısı 3 olarak bildirilmiştir (Ç.H.B.M.). ÇOKİM binası, bodrum kat ve zemin kat olmak üzere iki katlı olup zemin katta idari ofisler ile çocukların yatakhaneleri ve ortak yaşam alanları bir kapıyla birbirinden ayrılmaktadır. Dezavantajlı olarak kabul edilen çocuklar arasında sokak çocukları ve madde bağımlısı çocuklar da bulunmaktadır. Yapılan görüşmelerde kentte sokak çocuğu bulunmadığı için Trabzon'da bu çocuklara yönelik sunulan bir hizmet bulunmadığı öğrenilmiştir. Bunun yerine ailesi tarafından dilendirilen çocukların sayısı yoğunlukta olup bu çocukların ailelerine gerekli maddi yardımlar yapılmaktadır. Buna rağmen ailesi tarafından dilendirilmeye devam edilen çocuklar devlet koruması altına alınarak çocuk evlerine yerleştirilmektedir (Ç.H.B.M.).

Yapılan görüşmelerde, söz konusu kuruluşlarda özellikle kış aylarında kullanılmak üzere çocuk ve gençler tarafından kapalı spor salonu istendiği öğrenilmiştir. ÇODEM'de rehabilitasyonu sağlanan çocuklar için açık spor ve rekreasyon alanlarının temin edilmesinin çocukların ruhsal ve fiziksel açıdan iyileşme süreçlerini olumlu yönde etkileyeceği yönünde görüş bildirilmiştir (Ç.H.B.M.).

4.1.3. Dezavantajlı Kadınlar için Sunulan Hizmetler

Aile ve Sosyal Hizmetler İl Müdürlüğü'nün dezavantajlı gruplar arasında yer alan kadınlar için sunduğu sosyal hizmetler Tablo 3'te verilmiştir.

³² URL-14, Çocuk Destek Merkezleri Yönetmeliği, (Erişim Tarihi: 30.01.2022).

³³ URL-15, Koruma Bakım ve Rehabilitasyon Merkezleri ile Bakım ve Sosyal Rehabilitasyon Merkezleri Yönetmeliği, (Erişim Tarihi: 30.01.2022).

Tablo 3. Trabzon'da Merkezi Yönetime Bağlı Hizmet Veren Kadınlara Yönelik Hizmet Kuruluşları³⁴

KADINLARA YÖNELİK MERKEZİ YÖNETİM HİZMET KURULUŞLARI		
HİZMET	Kendisine ve gerekiyorsa beraberindeki çocuklara, bulunduğu yerde veya başka bir yerde uygun barınma yeri sağlanması (Ailenin Korunması ve Kadına Karşı Şiddetin Önlenmesine Dair Kanun, 2. Madde).	
POLİTİKA	Kadınların toplumsal hayatın tüm alanlarında hak, fırsat ve imkânlardan eşit biçimde yararlanmalarını sağlamak için sosyal hizmet faaliyetlerini yürütmek.	
BİRİM	Kadın Hizmetleri Birimi	
MEVCUT MEKANLAR	Aile ve Sosyal Politikalar İl Müdürlüğü'ne Bağlı Kuruluşlar	
	KAMU	Konumu
	Ayşe Varlıbaş Kadın Konukevi	-
	2. Kadın Konukevi	-
PLANLANAN MEKANLAR	-	

Trabzon ilinde, biri müstakil konut bir diğeri de apartman dairesi olmak üzere 2 adet kadın konukevi bulunmaktadır. Müstakil olan Ayşe Varlıbaş kadın konukevinin kapasitesi 20 kişi olup görüşme gerçekleştirilen tarihte bünyesinde 6 kadın, 5 çocuğa hizmet verilmektedir. 2. kadın konukevinin kapasitesi ise 12 kişi olup görüşme gerçekleştirilen tarihte bünyesinde 6 kadın ve 2 çocuk kalmaktadır. 'Kadın Konukevi' olarak nitelendirilen bu evler, istismar ya da şiddet mağduru kadınların şiddetten korunması, bu dönemde kadınların içinde buldukları olumsuz koşulların iyileştirilmesi sürecinde varsa çocukları ile birlikte azami 6 ay kadar misafir edildikleri evlerdir. Konukevlerinin, resmî kurumlara yakın olmasına, güvenliklerinin iyi sağlanmasına, kolluk birimlerine erişilebilir mesafelerde olmalarına ve dış görünüşü itibarıyla buldukları konumda ayırt edilmeyecek özellikte bir yapı olmasına dikkat edilmektedir.³⁵ Burada kalan kadınlara meslek edindirme faaliyeti olarak halk eğitim merkezlerinde kurslar verilmektedir. Can güvenliği riski taşıyan kadınlar için ise halk eğitim merkezi eğitmenleri konukevine gelmekte ve böylece kadınların herhangi bir tehlike altında olmadan eğitim faaliyetlerinden yararlanmasına imkân tanınmaktadır. Konukevinde 6 ay süreyle kalıp bu süre sonunda sosyal ve ekonomik anlamda iyileşme sağlanamayan kadınlar için ek süre verilmesi ya da başka illerdeki konukevlerine yerleştirilmesi mümkün olmaktadır (K.H.B.S). Ayrıca güvenlik önlemi olarak konukevinin yeri gizli tutulmaktadır. Bu nedenle çalışma kapsamında mekân görsellerine yer verilememiştir.

4.1.4. Engelliler için Sunulan Hizmetler

Dezavantajlı gruplar içerisinde önemli bir yere sahip olan engelli bireyler için il genelinde hizmet sunan kuruluşlar Tablo 4'te yer almaktadır. Buna göre; Aile ve Sosyal Politikalar Bakanlığı'na bağlı ikisi özel üç adet kuruluş; Millî Eğitim Bakanlığı'na bağlı 25 adet eğitim kurumu ve bakanlığa bağlı 21 adet özel eğitim ve rehabilitasyon merkezi bulunmaktadır.

Kentte Aile ve Sosyal Politikalar İl Müdürlüğü'ne bağlı olarak engelli bireylere yönelik hizmet sağlayan özel ve resmi rehabilitasyon merkezleri bulunmaktadır. Bu kurumların amacı, dil ve konuşma güçlüğü, zihinsel, fiziksel, duyuşal, sosyal, duygusal ve davranış problemlerine sahip engelli bireylerin engellilik durumlarını rehabilite etmek, yetenek ve yeterliliklerini en üst seviyeye çıkarmak ve topluma uyumlarını sağlamak, temel öz bakım becerilerini, bağımsız yaşam ve mesleki becerilerini geliştirmektir.³⁶ Hizmet sunulan engelli bireyler, zihinsel ve ruhsal engelli grubunda yer almaktadır. Bu kapsamda, Trabzon'da resmi kuruluş olarak hizmet veren bir adet rehabilitasyon ve aile danışma merkezi bulunmaktadır. Bu merkez Trabzon Aile ve Sosyal Hizmetler İl Müdürlüğü ve hizmet birimlerinin bulunduğu binada yer almaktadır. L şeklinde planlanan binanın bir tarafı idari bina iken diğer tarafı rehabilitasyon merkezi olarak

³⁴ URL-10, <http://www.trabzon.gov.tr/aile-ve-soysal-politikalar-il-mudurlugu#https://www.aile.gov.tr/trabzon/kuruluslarimiz/> (Erişim Tarihi: 28.01.2022).

³⁵ URL-16, Kadın Konukevlerinin Açılması ve İşletilmesi Hakkında Yönetmelik, (Erişim Tarihi: 25.01.2022).

³⁶ URL-18, Millî Eğitim Bakanlığı Özel Eğitim Kurumları Yönetmeliği, (Erişim Tarihi: 23.12.2021).

kullanılmaktadır (Şekil 10). Burada yalnızca gündüz bakımı hizmeti verilmekte, günün belli saatlerinde servisle evlerinden alınıp kuruma getirilen hafif düzeyde zihinsel engelli bireylerin, çeşitli oyunlar ve sportif faaliyetlerle sosyalleşmeleri sağlanmaktadır. Bu merkezde 3-60 yaş aralığında 95 engelli bireye hizmet verilmektedir (Y.E.H.B.S.).

Tablo 4. Trabzon'da Merkezi Yönetime Bağlı Engellilere Yönelik Hizmet Veren Kuruluşlar³⁷

ENGELLİLERE YÖNELİK MERKEZİ YÖNETİM HİZMET KURULUŞLARI			
HİZMET	Devlet engellilerin korunmalarını ve toplum hayatına intibaklarını sağlayıcı tedbirleri alır. Bu amaçlarla gerekli teşkilat ve tesisleri kurar veya kurdurur (T.C Anayasası 61. Madde).		
POLİTİKA	Engellilerin toplumsal hayata etkin biçimde katılmalarını sağlamak için sosyal hizmet faaliyetlerini yürütmek.		
BİRİM	Engelli Hizmetleri Birimi		
MEVCUT MEKANLAR	KAMU KURULUŞU	Aile ve Sosyal Politikalar İl Müdürlüğü'ne Bağlı Kuruluşlar	Konumu
		Trabzon Gündüz Bakım, Rehabilitasyon ve Aile Danışma Merkezi	Ortahisar/Değirmendere Mah.
		İl Millî Eğitim Müdürlüğü'ne Bağlı Kuruluşlar	Konumu
		Ahmet Yılmaz Özel Eğitim Uygulama Okulu (3. Kademe)	Sürmene/Balıkli Mah.
		Akçaabat Sarıtaş Özel Eğitim Uygulama Okulu (1., 2., 3. Kademe)	Akçaabat/Sarıtaş Mah.
		Arsin Yeşilce Özel Eğitim Meslek Okulu	Arsin/Yeşilce Mah.
		Çamlık İşitme Engelliler İlkokulu	Ortahisar/Çamlık Mah.
		Çamlık İşitme Engelliler Ortaokulu	Ortahisar/Çamlık Mah.
		Çamlık Özel Eğitim Meslek Lisesi	Ortahisar/Çamlık Mah.
		Erdoğan Özel Eğitim Uygulama Okulu (1., 2. Kademe)	Ortahisar/Erdoğan Mah.
		Gazipaşa Özel Eğitim Uygulama Okulu (1., 2. Kademe)	Ortahisar/Erdoğan Mah.
		Karadeniz Özel Eğitim Meslek Okulu (3. Kademe)	Ortahisar/Erdoğan Mah.
		Ömer Burak Terzi Özel Eğitim Anaokulu	Ortahisar/Soğuksu Mah.
		Sevim Nerim Demircioğlu Özel Eğitim Uygulama Okulu (1., 2. Kademe)	Beşikdüzü/Nefsışarlı Mah.
		Sürmene Muratlı Özel Eğitim Anaokulu	Sürmene/Muratlı Mah.
		Vakıfkebir Özel Eğitim Meslek Okulu	Vakıfkebir/Hacıköy Mah.
		Vilayetler Hizmet Birliği Özel Eğitim Uygulama Okulu (1., 2., 3. Kademe)	Yonra/Sancak Mah.
	Yakup Türköz Özel Eğitim Meslek Okulu (3. Kademe)	Of/Cumapazarı Mah.	
	Yardımlaşma Vakfı Özel Eğitim Uygulama Okulu (1., 2. Kademe)	Sürmene/Orta Mah.	
	Zafer Özel Eğitim Uygulama Okulu (3. Kademe)	Ortahisar/Esentepe Mah.	
	122 Adet Özel Eğitim Sınıfı	-	
	ÖZEL KURULUŞ	Aile ve Sosyal Politikalar İl Müdürlüğü'ne Bağlı Kuruluşlar	Konumu
		Özel Trabzon Bakım Merkezi	Arsin/Yeşilyalı Mah.
		Özel Trabzon Bakım Merkezi Sera Gölü Şubesi	Akçaabat/Derecik Mah.
		İl Millî Eğitim Müdürlüğü'ne Bağlı Kuruluşlar	Konumu
		Özel Akça Özel Eğitim ve Rehabilitasyon Merkezi	Akçaabat/Dürbinar Mah.
		Özel Alkış Özel Eğitim ve Rehabilitasyon Merkezi	Ortahisar/Yalınca Mah.
		Özel Sanver Özel Eğitim ve Rehabilitasyon Merkezi	Ortahisar/Çarşı Mah.
		Özel Araklı İlgi Özel Eğitim ve Rehabilitasyon Merkezi	Araklı/Yolören Mah.
		Özel Mavi Özel Eğitim ve Rehabilitasyon Merkezi	Ortahisar/Toklu Mah.
		Özel Öz Kutup Yıldızı Özel Eğitim ve Rehabilitasyon Merkezi	Ortahisar/Fatih Mah.
		Özel Beşirli Özel Eğitim ve Rehabilitasyon Merkezi	Ortahisar/Beşirli Mah.
		Özel Beyaz Bulut Özel Destek Eğitim ve Rehabilitasyon Merkezi	Ortahisar/Toklu Mah.
Özel Karadeniz Tek Yuvam Özel Eğitim ve Rehabilitasyon Merkezi		Araklı/Merkez	
Özel Beyaz Umud Özel Eğitim ve Rehabilitasyon Merkezi		Of/Sulaklı Mah.	
Özel Çınar Özel Eğitim ve Rehabilitasyon Merkezi		Ortahisar/Erdoğan Mah.	
Özel İnciler Özel Eğitim ve Rehabilitasyon Merkezi		Beşikdüzü/Cumhuriyet Mah.	
Özel Dayıoğlu Özel Eğitim ve Rehabilitasyon Merkezi	Of/Cumhuriyet Mah.		
Özel Deva Karadeniz Özel Eğitim ve Rehabilitasyon Merkezi	Ortahisar/Beştaş Mah.		
Özel Hayat Işığım Özel Eğitim ve Rehabilitasyon Merkezi	Akçaabat/Söğütli Mah.		
Özel Dosteli Yunus Özel Eğitim ve Rehabilitasyon Merkezi	Ortahisar Mah.		
Özel Düzköy Özel Eğitim ve Rehabilitasyon Merkezi	Düzköy/Orta Mah.		
Özel Erbaşaran Özel Eğitim ve Rehabilitasyon Merkezi	Ortahisar Mah.		
Özel Sevgi Yumağı Özel Eğitim ve Rehabilitasyon Merkezi	Sürmene/Çarşı Mah.		
Özel Varoluş Özel Eğitim ve Rehabilitasyon Merkezi	Ortahisar Mah.		
Özel Yeni Neşem Özel Eğitim ve Rehabilitasyon Merkezi	Arsin/Merkez		
PLANLANAN MEKANLAR	KAMU	Aile ve Sosyal Politikalar İl Müdürlüğü'ne Bağlı Kuruluşlar	Konumu
		Engelli Rehabilitasyon Kampüsü	Çarşibası
		İl Millî Eğitim Müdürlüğü'ne Bağlı Kuruluşlar	Konumu
		Özel Eğitim Kampüsü	Ortahisar/Bostancı Mah.

³⁷ URL-10., <http://www.trabzon.gov.tr/aile-ve-soysel-politikalar-il-mudurlugu#https://www.aile.gov.tr/trabzon/kuruluslarimiz/> (Erişim Tarihi: 28.01.2022); URL-17, <http://www.kurumlar.biz/KurumlarIIIDetay.aspx?sm=rehabilitasyon&Kat=6&IL=TRABZON> (Erişim Tarihi: 12.11.2021).



Şekil 10. Trabzon Gündüz Bakım, Rehabilitasyon ve Aile Danışma Merkezi (Z. Yanılmaz Arşivi)

Rehabilitasyon hizmeti sunulan merkezde engelli bireyler için iç mekânda iş atölyeleri ve ortak dinlenme odaları bulunmaktadır. Merkezin bahçesinde ise, oyun parkı, sebze ekim alanı, gölet ve oturma alanları yer almaktadır (Şekil 11).



Şekil 11. İş Atölyesi ve Bahçeden Görseller (Z. Yanılmaz Arşivi)

Bakım merkezleri, engellilerin bakımı için gündüzlü ya da yatılı hizmet veren, özel hukuk tüzel kişileri ya da gerçek kişi tarafından açılan, sosyal hizmet kuruluşu olan özel bakım kuruluşlarıdır.³⁸ Bakım merkezlerini rehabilitasyon merkezlerinden ayıran özellik, iyileştirmeden ziyade bakım amacı taşımasıdır. İl genelinde yatılı olarak hizmet veren 2 adet özel bakım merkezi bulunmaktadır. Bunlardan ilki 19 yaş üzerindeki ağır düzeyde zihinsel engelli bireyler için 2011 yılında kurulan ve Trabzon ili Arsin ilçesinde hizmet veren 67 kişi kapasiteli Özel Trabzon Bakım Merkezi'dir (Şekil 12). 6 katlı olan merkez binası, otel olarak kullanılırken sonrasında işlev değişikliği ile bakım merkezine dönüştürülmüştür. İç mekânda bakım sağlanan mekanlar dışında engelli bireylerin bir araya gelebileceği bir adet de toplantı odası yer almaktadır. Ayrıca kurum bahçesinde bulunan oturma alanları ile açık alan olanağı sunulmaktadır (Y.E.H.B.S.).



Şekil 12. (a) Özel Trabzon Bakım Merkezi Arsin Şubesi, (b) Özel Trabzon Bakım Merkezi Sera Gölü Şubesi (Z. Yanılmaz Arşivi)

³⁸ URL-19, Engelli Bireylere Yönelik Özel Bakım Merkezleri Yönetmeliği, (Erişim Tarihi: 23.12.2021).

Yatılı bakım kuruluşlarından bir diğeri ise yine 19 yaş üzeri ruhsal düzeyde engelli bireyler için 2017 yılından bu yana Akçaabat ilçesinde hizmet veren 93 kişi kapasiteli Özel Trabzon Bakım Merkezi Sera Gölü Şubesi'dir (Şekil 12). Bodrum kat, zemin kat, 1. 2. ve 3. kat olmak üzere 5 kattan oluşan merkez binası, konut işlevinden dönüştürülmüştür. İç mekânda yatak odaları, wc, banyo gibi günlük yaşam alanları dışında TV odası, çok amaçlı salon ve idari ofisler yer almaktadır. Merkez binasının bahçesinde ise oturma alanları ve engelli bireylerin ekim-dikim yapabilecekleri sebze bahçeleri bulunmaktadır (Y.E.H.B.S.).

Yapılan görüşmelerde, kentte ihtiyaç olmasına rağmen bedensel engelliler için bir rehabilitasyon merkezi bulunmadığı öğrenilmiştir. Bu ihtiyacın giderilmesi için de birtakım düzenlemeler gündeme getirilmiştir. Bu anlamda mevcutta hizmet sunan bakım merkezlerine ek olarak otizmli bireylere yönelik bir bakım kuruluşu ile zihinsel, ruhsal ve bedensel engellileri kapsayan geniş çaplı bir rehabilitasyon merkezinin faaliyete geçirilmesinin planlanan çalışmalar arasında yer aldığı bildirilmiştir (Y.E.H.B.S.).

Trabzon Valiliği'ne bağlı olarak görev yapan İl Milli Eğitim Müdürlüğü bünyesinde engelli çocukların eğitimine yönelik hizmet sunan Özel Eğitim ve Rehberlik Hizmetleri Bölümü bulunmaktadır. Bu birim bünyesinde dört tür okul bulunmaktadır. Bunlar; özel eğitim anaokulu, orta ve ağır düzeyde otizmli veya zihinsel engeli bulunan öğrencilere yönelik özel eğitim uygulama okulu, hafif düzeyde zihinsel engeli bulunan öğrencilere yönelik özel eğitim meslek okulu ve işitme engelliler okuludur. Kentte bu kapsamda hizmet veren 25 adet devlet okulu bulunmaktadır. Bu okullar fiziki olarak 17 binada faaliyet gösterip bazılarının bünyesinde 1., 2. ve 3. kademe olarak adlandırılmak üzere ilkokul, ortaokul ve meslek lisesi bulunmaktadır. Beşikdüzü, Vakfıkebir, Akçaabat, Yomra, Arsin ve Of ilçelerinde birer adet, Sürmene ilçesinde 3 adet, Ortahisar'da ise 8 adet olmak üzere bu özel eğitim okullarında toplamda 1060 öğrenci eğitim görmektedir (Ö.E.R.H.M.).

Trabzon'da orta ve ağır düzeyde otistik ve zihinsel engeli bulunan öğrencilerin eğitim gördüğü ve 1., 2. ve 3. kademe eğitim veren en kapsamlı okullardan biri 2012 yılında eğitim vermeye başlayan Yomra ilçesindeki Vilayetler Hizmet Birliği Özel Eğitim Uygulama Okulu'dur (Şekil 13). İlk-orta ve lise kademeleri bulunan okulda; 1. kademede 33, 2. kademede 20, 3. kademede ise 20 öğrenci eğitim görmektedir (Ö.E.R.H.M.). Özel eğitim okulu işleviyle tip proje olarak inşa edilen okul bünyesinde derslikler, atölye ve işlikler, konferans salonu, spor salonu, fizyoterapi alanı, 2 adet kütüphane, yemekhane ve bir uygulama evi bulunmaktadır (Şekil 13). Bodrum kat, zemin kat ve 1. Kat olmak üzere 3 kattan oluşan okulun bahçesinde küçük bir sera, spor sahası, oyun parkı ve oturma alanları bulunmaktadır.



Şekil 13. Yomra Vilayetler Hizmet Birliği Özel Eğitim Uygulama Okulu, Derslikler ve Uygulama Evinden Görselfer (Z. Yanılmaz Arşivi)

Hafif düzeyde zihinsel engeli bulunan öğrencilere eğitim veren okullardan biri de Arsin ilçesindeki Yeşilce Özel Eğitim Meslek Okulu'dur (Şekil 14). 2017 yılından bu yana lise düzeyinde eğitim veren okulda 40 öğrenci eğitim faaliyetlerine katılmaktadır (Ö.E.R.H.M.). Okulda dersliklerin yanı sıra, aşçılık eğitimi için bir adet uygulama mutfağı, tarım atölyesi, kompost evi, dikim atölyesi, konferans salonu ve yemekhane bulunmaktadır.



Şekil 14. Arsin Yeşilce Özel Eğitim Meslek Okulu (Z. Yanılmaz Arşivi)

Kentte zihinsel engelli öğrencilere eğitim veren okulların yanı sıra bir adet de işitme engelliler okulu bulunmaktadır (Şekil 15). Merkez Çamlık semtinde bulunan okulda 1996 yılından bu yana anaokulu, ilkokul, ortaokul ve lise düzeyinde eğitim verilmektedir. İlkokulda 10, ortaokulda 16, lisede ise 17 öğrenci bulunmaktadır. Bunun yanı sıra 15 kişilik anaokuluna tersine kaynaştırma ile 4 engelsiz öğrenci eklenerek 19 kişi kapasite ile anaokulu eğitimi verilmektedir. Çamlık İşitme Engelliler Okulu bünyesinde 5 kişi mevcutlu bir adet de görme engelliler sınıfı bulunmaktadır. Bu sınıf özel eğitim sınıfı olarak nitelendirilmektedir (Ö.E.R.H.M.).



Şekil 15. Çamlık İşitme Engelliler İlkokulu-Ortaokulu (Z. Yanılmaz Arşivi)

Kamu okullarının yanı sıra kent genelinde özel eğitim hizmeti veren 21 adet de özel kuruluş bulunmaktadır. Bu okullardan Ortahisar'da 11; Akçaabat, Araklı ve Of ilçelerinde ikişer; Beşikdüzü, Düzköy, Sürmene ve Arsin ilçelerinde ise birer adet bulunmaktadır. Bu kapsamda Ortahisar ilçesindeki özel eğitim merkezlerinden biri, 3 yaş ile 20 yaş aralığındaki engelli bireylerin eğitim ve rehabilitasyonun sağlandığı Trabzon Mavi Özel Eğitim ve Rehabilitasyon Merkezi'dir (Şekil 16). Merkezin öğrenci kapasitesi 350 kişi olup 10 katlı bir ofis binasının işlev değiştirilmesi sonucu rehabilitasyon merkezine dönüştürülmüştür. Bunun dışında kent genelindeki özel eğitim merkezlerinin büyük bir kısmı konut, ofis ya da apartman altındaki dükkanların rehabilitasyon merkezine dönüştürülmesi sonucu oluşturulmuştur (Şekil 17).



Şekil 16. Trabzon Mavi Özel Eğitim ve Rehabilitasyon Merkezi (Z. Yanılmaz Arşivi)



Şekil 17. (a) Özel Çınar Özel Destek Eğitim ve Rehabilitasyon Merkezi, (b) Özel Beşirli Özel Eğitim ve Rehabilitasyon Merkezi (Z. Yanılmaz Arşivi)

Lise öğreniminin ardından örgün eğitimini tamamlayan hafif, orta ve ağır düzeyde zihinsel engelli bireyler için ikamet ettikleri mahallelerde talep etmeleri halinde meslek edindirme ve hobi kursları da açılabilmektedir. Bu kurslar belediye tarafından tahsis edilen bir mekânda ve özel eğitim öğretmenleri eşliğinde, halk eğitim merkezinden görevlendirilmiş meslek öğretmenleri tarafından verilmektedir (Ö.E.R.H.M.).

Kentte özel gereksinimi veya yetersizliği bulunan öğrencilerin özel eğitim okulları dışındaki okullarda da akranlarıyla birlikte kaynaştırma yoluyla eğitim görmeleri sağlanmaktadır. Kaynaştırma eğitimi, örgün eğitim uygulayan bir okulda okulun mevcut eğitsel faaliyetleri değiştirilmeden öğrencilere destek eğitim verilerek tam ya da yarı zamanlı verilen eğitim hizmetidir.³⁹ Hafif düzeyde engeli bulunan bireylerin okula devam edebilmeleri daha kolay olduğundan kaynaştırma eğitimine dahil edilebilmektedirler. Bu öğrencilerin müfredatı takip etmekte zorluk yaşadığı durumlarda mevcut ders sayısının %40'ını aşmamak koşuluyla destek eğitim odasında bireysel dersler verilmektedir. Mevcut özel eğitim okullarının talebi karşılayamadığı durumlarda diğer örgün eğitim veren anaokulu, ilkokul, ortaokul ve meslek liseleri bünyesinde özel eğitim sınıfı açılabilir (Ö.E.R.H.M.). Özel eğitim sınıfları; ayrı bir sınıfta özel eğitim alması gereken öğrencilerin yetersizlik türü ve eğitim durumlarına bağlı olarak özel araç-gereç ve eğitim materyalleriyle desteklenen sınıflar şeklinde tanımlanmaktadır.⁴⁰ Bu sınıflardaki öğrenci mevcudu ve öğretmen sayısı, engel türüne ve düzeyine göre değişkenlik göstermektedir. Bu kapsamda Trabzon genelinde anaokulu, ilkokul, ortaokul ve meslek lisesi kademesindeki toplam 76 okulda 122 adet özel eğitim sınıfı bulunmaktadır. Bu sınıflar; hafif zihinsel, ağır zihinsel, hafif otizm, ağır otizm, birden fazla yetersizlik gibi engel türlerine göre açılmaktadır (Ö.E.R.H.M.).

Özel Eğitim ve Rehberlik Hizmetleri Genel Müdürlüğü'nün Türkiye genelinde hayata geçirmeyi planladığı ve bazı illerde yapımına başlanan özel eğitim kampüsü projesi Trabzon ili için de

³⁹ URL-20, Kaynaştırma Yoluyla Eğitim Uygulamaları, (Erişim Tarihi: 22.12.2021).

⁴⁰ MEB, 2015.

gündeme getirilmiştir. Bu amaçla, Bostancı Mahallesi'nde yer alan 17 dönümlük bir arazi üzerinde özel eğitim öğrencileri ve aileleri için birçok olanağı barındıran bir kampüs projesi yatırım planında genel müdürlüğe sunulmuştur (Ö.E.R.H.M.). Bu proje için genel müdürlüğün belirlediği tip proje kapsamında kampüs içerisinde anaokulu, ilkokul, ortaokul, iş okulu ve aileler için de çocuklarını beklerken halk eğitim merkezi tarafından verilen kurslara katılım sağlayabilecekleri mekanlar yer alacağı belirtilmiştir. Belirtilen kampüs projesi İl Milli Eğitim Müdürlüğünün yatırım planında yer almakla birlikte yapımı henüz netlik kazanmamıştır. Dolayısıyla proje içeriğine ilişkin detaylara da erişilememiştir.

Dezavantajlı gruplara yönelik uygulanan ve uygulanması planlanan hizmetlere ek olarak mevcut politikaların iyileştirilmesi hususunda, özel eğitim öğrencilerinin eğitim alanlarının iyileştirilmesine yönelik birtakım çalışmaların olduğu öğrenilmiştir. Bu anlamda özel eğitim uygulama okullarının bünyesinde öğrencilere günlük yaşam becerilerinin kazandırılması amacıyla oluşturulan uygulama evlerinin iyileştirildiği ve her okulda bu evlerin bulunması için çalışmalar yürütülmektedir. '1+1' modelinde olan bu evler, standart bir evde bulunan her türlü donanımı barındırmaktadır. Bu evlerin amacı, orta veya ağır düzeyde zihinsel yetersizliği ve otizmi olan bireylerin öz bakım ve günlük yaşamsal gereksinimlerini başkalarına ihtiyaç duymadan karşılayabilecekleri yeterliliğe erişmesini sağlamaktır (Şekil 18). Aynı zamanda özel eğitim meslek okullarında atölye mekânlarının iyileştirilmesi, tüm okullarda spor ve aktivite yapmaya yönelik beceri uygulama alanlarının oluşturulması konusunda düzenlemeler yapılmaktadır (Ö.E.R.H.M.).



Şekil 18. Uygulama Evi Örneği⁴¹

Engelli bireylere yönelik mevcut hizmetlerin sunulması sürecinde karşılaşılan en temel problem ise özel eğitim alanında uzman öğretmen sayısının ihtiyacı karşılayacak yeterlilikte olmasıdır (Ö.E.R.H.M.).

4.2. Yerel Yönetimin Dezavantajlı Gruplara Yönelik Uyguladığı Politikalar

2014 yılına kadar hizmetlerini il belediyesi olarak sürdüren Trabzon Belediyesi, 30 Mart 2014 tarihinden itibaren Büyükşehir Belediyesi statüsü kazanarak hizmet alanı tüm il sınırlarını kapsamış olup merkez ilçeye hizmet etmesi amacıyla da Ortahisar Belediyesi kurulmuştur. Tek elden yürütülen belediye hizmetleri, bu aşamadan itibaren Büyükşehir Belediyesi ve Ortahisar Belediyesi olmak üzere iki ayrı kanaldan yürütülmeye başlanmıştır. Bu doğrultuda, dezavantajlı gruplara yönelik mekânsal ihtiyaçlar çoğunlukla Büyükşehir Belediyesi tarafından karşılanırken, Ortahisar Belediyesi ağırlıklı olarak sosyal yardım hizmetlerinin sağlanması hususunda dezavantajlı gruplara destek sunmaktadır.

Trabzon Büyükşehir Belediyesi özelinde dezavantajlı gruplara yönelik hizmet sunan birim, Sosyal Hizmetler Daire Başkanlığı olup bünyesinde Engelli Hizmetleri Şube Müdürlüğü ile Kadın ve Aile Hizmetleri Şube Müdürlüğü bulunmaktadır (Şekil 19).

⁴¹ URL-21, <https://orgm.meb.gov.tr/www/hayati-okul-icin-de-ogreniyorlar/icerik/1071>. (Erişim Tarihi: 06.12.2021).



Şekil 19. Trabzon'da Dezavantajlı Gruplara Yönelik Hizmet Sunan Yerel Yönetim Birimleri Şeması

Yerel yönetim ölçeğinde Trabzon Büyükşehir Belediyesi'nin dezavantajlı gruplar için sunduğu hizmetler incelendiğinde engelli, yaşlı ve kadınlara yönelik çalışmalar yürütüldüğü tespit edilmiştir. Tablo 5'te belirtildiği üzere mevcutta yerel yönetime bağlı hizmet sunan sınırlı kuruluş bulunurken; çocuk ve kadınlara yönelik özel bir hizmet veren kuruluş bulunmadığı tespit edilmiştir. Öte yandan Büyükşehir ve Ortahisar belediyelerinin kurumsal web sitelerinin incelenmesi ve görüşmelerden elde edilen bilgilere göre, kadın ve engellilere yönelik oldukça kapsamlı proje çalışmalarının yapım aşamasında olduğu tespit edilmiştir. Ayrıca Aile ve Sosyal Hizmetler İl Müdürlüğü bünyesinde hizmet veren kadın sığınma evi Ortahisar Belediyesi tarafından yaptırılmış olup işletilmek üzere bakanlığa devredilmiştir.⁴²

Tablo 5. Trabzon İlinde Yerel Yönetime Bağlı Hizmet Kuruluşları⁴³

YEREL YÖNETİM HİZMET KURULUŞLARI			
HİZMET	Sağlık merkezleri, hastaneler, gezici sağlık üniteleri ile yetişkinler, yaşlılar, engelliler, kadınlar, gençler ve çocuklara yönelik her türlü sosyal ve kültürel hizmetleri yürütmek, geliştirmek ve bu amaçla sosyal tesisler kurmak, meslek ve beceri kazandırma kursları açmak, işletmek veya işlettirmek, bu hizmetleri yürütürken üniversiteler, yüksek okullar, meslek liseleri, kamu kuruluşları ve sivil toplum örgütleri ile iş birliği yapmak (5216 Büyükşehir Belediyesi Kanunu 7. Madde)		
POLİTİKA	Yaşlılar, engelliler, kadınlar, gençler ve çocuklara yönelik her türlü sosyal ve kültürel hizmetleri yürütmek, geliştirmek ve bu amaçla sosyal tesisler kurmak, meslek ve beceri kazandırma kursları açmak, işletmek veya işlettirmek, bu hizmetleri yürütürken üniversiteler, yüksek okullar, meslek liseleri, kamu kuruluşları ve sivil toplum örgütleri ile iş birliği yapmak.		
BİRİM	Sosyal Hizmetler Dairesi Başkanlığı		
MEVCUT MEKANLAR			Konumu
	Yaşlı	Yaşlı Destek Merkezi	Ortahisar\Ayasofya Mah.
	Çocuk	-	-
	Kadın	-	-
	Engelli	Kent Konağı	Ortahisar\Konaklar Mah.
YAPILMASI PLANLANAN MEKANLAR			Konumu
	Yaşlı	-	-
	Çocuk	-	-
	Kadın	Kadın Yaşam ve İstihdam Merkezi	Ortahisar\Beşirli Mah.
	Engelli	En Mutlu Köy Projesi	Ortahisar\Geçit Mah.

Büyükşehir Belediyesi Sosyal Hizmetler Daire Başkanlığı bünyesinde Engelli Hizmetleri Şube Müdürlüğü'nün bir faaliyeti olarak 18-35 yaş aralığındaki hafif zihinsel engelli bireylerin beceri ve meslek edinmelerine yönelik kursların verildiği Kent Konağı 2020 yılında hizmete açılmıştır (Şekil 20). Bu yıla kadar halk eğitim merkezi, misafirhane vb. amaçlarla kullanılan bina günümüzde Engelsiz Yaşam Akademisi olarak faaliyetlerini sürdürmektedir (K.A.H.Ş.M.).

⁴² URL-22, <http://www.trabzonortahisar.bel.tr/proje-detay.aspx?id=30> (Erişim Tarihi: 15.01.2022).

⁴³ URL-23, <https://www.trabzon.bel.tr/yatirimlar.aspx> (Erişim Tarihi: 18.01.2022).



Şekil 20. Kent Konağı (Z. Yanılmaz Arşivi)

Konaklar Mahallesi'nde bulunan merkezde halk eğitim merkezi öğretmenleri eşliğinde, engelli bireylerin sosyal hayata dahil olmasına katkıda bulunmak ve meslek edinmelerini sağlamak amacıyla kurslar verilmektedir. Örgün eğitimde olduğu gibi sabah merkeze gelen bireyler tüm gün boyunca farklı beceri atölyelerinde eğitim görmektedir. Bu kapsamda 1. bodrum, 2. bodrum, zemin kat ve 1. kat olmak üzere 4 kattan oluşan merkez binasında; resim atölyesi, el sanatları atölyesi, el sanatları odası, spor salonu, çok amaçlı salon, bilgisayar ve görme engelli atölyesi, müzik atölyesi gibi eğitim birimleri bulunmaktadır (Şekil 21) (K.A.H.Ş.M.).



Şekil 21. Kent Konağı Derslikler (Z. Yanılmaz Arşivi)

Trabzon Valiliği koordinasyonunda, Büyükşehir Belediyesi tarafından 65 yaş üstündeki kent sakinlerinin sosyalleşmesi ve kültürel faaliyetlerde bulunmasına katkı sağlamak amacıyla 2018 yılında Ortahisar İlçesi, Ayasofya Mahallesi sahilinde, 'Yaşlı Destek Merkezi' kurulmuştur (Şekil 22). Ayasofya Müzesi karşısındaki park alanında bulunan yapı tek bir birimden oluşmaktadır. Yaşlı bireyler için çeşitli hobi kurslarının verilmesi planlanan merkez, oldukça küçük bir birim olması nedeniyle zamanla ihtiyacı karşılayamaz duruma gelmiş ve 2020 yılından itibaren sokak hayvanları için bakım merkezi olarak kullanılmaya başlanmıştır (Şekil 22) (K.A.H.Ş.M.).



Şekil 22. (a) Yaşlı Destek Merkezi⁴⁴, (b) Sokak Hayvanları Bakım Merkezi (Z. Yanılmaz Arşivi)

⁴⁴ URL-24, <https://www.haber61.net/trabzon/trabzon-da-yasli-destek-merkezi-acildi-h320746.html> (Erişim Tarihi: 02.12.2021).

Trabzon Büyükşehir Belediyesi'nin sunduğu mevcut hizmetler dışında, kente kazandırılması hedeflenen 'Kadın Yaşam ve İstihdam Merkezi' inşa sürecindedir (Şekil 23) (K.A.H.Ş.M.). Beşirli semtinde yapımına başlanan ve 2023 yılında hizmete açılması planlanan merkezde; kadınların istihdamına yönelik ahşap boyama, takı tasarım, kuaförlük, dikiş, aşçılık, çağrı merkezi operatörlüğü gibi kurslar verilecektir. Ayrıca çok amaçlı salonlar, yüzme havuzu, spor salonları, kreş ve dinlenme alanları ile merkezin, kadınların sosyal alan ihtiyaçlarını karşılaması planlanmaktadır.⁴⁵



Şekil 23. Kadın Yaşam ve İstihdam Merkezi Proje Alanı ve Proje Görseli⁴⁶

Büyükşehir belediyesinin çalışmalarına ek olarak Ortahisar Belediyesi'nin engelli bireylerin hem meslek edinmelerine hem de rehabilitasyonlarının sağlanmasına yönelik 'En Mutlu Köy' projesi bulunmaktadır (Şekil 24). Bu projenin amacı, doğanın terapötik faydalarından yararlanarak engelli bireylere, diğer bireylerle bir arada çalışabilecekleri ve aynı zamanda rehabilitasyonlarına katkı sağlayacak bir yaşam alanı sunmaktır. Ortahisar ilçesi Geçit Mahallesi'nde 11.419 dekarlık bir alanda yapımına başlanan projede; topraksız çilek, domates, salatalık ve marul seraları, tavuk ve kaz kümesi, teknoloji, pasta, giyim, örgü ve ahşap atölyeleri, 106 kişilik kafeterya ve restoran, rehabilitasyon alanı ve spor alanı bulunacaktır.⁴⁷



Şekil 24. En Mutlu Köy Projesi⁴⁸

4.3. Dezavantajlı Gruplara Yönelik Uygulanan Politikaların Mekâna Yansımaları Konusunda Değerlendirme

Kent genelinde dezavantajlı gruplara yönelik hizmet veren mekanların, nicelik yönünden bazı mekanlar özelinde ihtiyacı karşılamasına karşılık nitelik açısından önemli eksikliklerinin olduğu tespit edilmiştir. Sunulan hizmetler arasında engelli bireylere yönelik yapılan çalışmaların ağırlık kazandığı görülmektedir. Bu anlamda kent genelinde engelliler için eğitim, barınma, tedavi ve rehabilitasyon amaçlarıyla hizmet veren kurumlar bulunmaktadır. Eğitim amacıyla kullanılan mekânlar sundukları hizmet açısından çeşitlilik göstermekle birlikte hafif, orta ve

⁴⁵ URL-25, <https://www.trabzon.bel.tr/Web/YatirimAyrinti/76> (Erişim Tarihi: 20.02.2022).

⁴⁶ Trabzon Büyükşehir Belediyesi, Fen İşleri Daire Başkanlığı, 2022.

⁴⁷ URL-26, <https://www.trabzonortahisar.bel.tr/haber-detay.aspx?id=397> (Erişim Tarihi: 18.01.2022).

⁴⁸ URL-26, <https://www.trabzonortahisar.bel.tr/haber-detay.aspx?id=397> (Erişim Tarihi: 18.01.2022).

ağır düzeyde zihinsel engeli bulunan bireylerin anaokulu döneminden başlayıp ilkokul, ortaokul ve lise süreçlerini tamamladıkları özel eğitim okulları kentte önemli bir talebi karşılamaktadır. Fakat bu taleplerin karşılandığı fiziksel mekânlar önemli eksiklikler içermektedir. Özellikle de eğitim yapılarının ya tip proje olduğu ya da konut, ofis gibi farklı işlevler için tasarlanmış binalardan dönüştürülmüş olduğu görülmektedir. Bu durum, eğitim yapılarının destekleyici mekânsal niteliklerinin geri planda kalmasına, esnek mekânsal olanakların kısıtlanmasına, dış mekân ile ya hiç ya da yetersiz ilişki kurulmasına neden olmaktadır. Özel gereksinimli bireylerin, buldukları çevreyi normal gelişim gösteren akranlarından farklı olarak algılaması nedeniyle özel eğitim mekanlarında kullanılan donatı, renk, doku, aydınlatma vb. tasarım kararlarının da bu gruba özel olarak alınması gerekmektedir. Fakat incelenen okullarda mekânsal kalitenin günümüz eğitim yaklaşımları ve standartlarına uyum sağlayacak nitelikte olmadığı görülmektedir. Mevcut mekanlar özel gereksinimli bireyler için esnek kullanım olanağı sunmamakta ve estetik bir kaygı taşımamaktadır.

Kentte işitme engelliler için anaokulu, ilkokul, ortaokul ve lise düzeyinde eğitim veren bir kurum mevcut iken görme engelliler için özel olarak tasarlanmış bir eğitim yapısının bulunmadığı görülmüştür. İşitme engelliler okulunda yer alan 5 kişi kapasiteli görme engelliler sınıfının kent ölçeğinde değerlendirildiğinde oldukça yetersiz olduğu söylenebilir. Bu doğrultuda kente bir görme engelliler okulu kazandırılması ve bazı okullarda uygun materyallerle donatılmış görme engelliler sınıfı oluşturularak görme engeli olan çocukların da örgün eğitime dolayısıyla da yaşama katılımı sağlanmalıdır.

Engellilere yönelik eğitim hizmetleri dışında Trabzon Valiliği'ne bağlı olarak zihinsel ve ruhsal engelli bireylerin rehabilitasyonuna hizmet eden kurumlar bulunurken; bedensel engelliler için bir merkez bulunmaması önemli bir eksikliklerdir. Bu eksikliğin giderilmesi; erişilebilir ve evrensel tasarım kriterleriyle tasarlanmış nitelikli bir merkezin inşa edilmesi elzemdir. Yerel yönetim özelinde bakıldığında engelli bireylerin topluma katılımını desteklemek, çeşitli kurslar vasıtasıyla üretim yapmalarını ve istihdam edilmelerini sağlamak amacıyla Büyükşehir Belediyesi de dezavantajlı gruplar için çeşitli olanaklar sunmaktadır. Bu amaçla kurulan Kent Konağı, binanın erişilebilirlik özellikleri açısından sorun teşkil etmese de bulunduğu konum itibarıyla yaya olarak ya da toplu taşıma ile herkes tarafından kolayca ulaşılabilir bir noktada bulunmamaktadır. Bina yeni inşa edilmiş olmasına rağmen, hizmet sunduğu dezavantajlı kesimin özel gereksinimleri bağlamında özelleşmiş mekanlar içermemektedir. Dolayısıyla fiziksel temelli gereksinimlerin yanı sıra binanın taşıdığı imaj açısından da daha nitelikli olması önemlidir.

Yaşlı bireylerin barınma, rehabilitasyon ve sosyalleşmelerine imkân sağlayacak iki adet huzurevinin yanı sıra tam kapasite ile faaliyete geçirilmesi planlanan üçüncü huzurevine de kapasitesini dolduracak yoğunlukta talep olduğu tespit edilmiştir. Talebi karşılayacak yeterlilikte oda veya yatak kapasitesine sahip olması, bu huzurevlerinin kullanıcılara nitelikli birer yaşam alanı sunduğu anlamına gelmemektedir. Fiziksel mekân kalitesinin ve sosyal imkânların da yaşlı bireylerin bedensel/ruhsal sağlığını iyileştirecek düzeyde olması ve sosyalleşmelerine olanak tanınması beklenmektedir. Kentte ilk olarak hizmete açılan iki huzurevinin doğrudan bu amaca yönelik tasarlanmış olmasına rağmen ihtiyaca cevap verecek kapasiteye sahip olmaması nedeniyle yeni bir huzurevine ihtiyaç duyulmuştur. Bu huzurevinin yeniden inşa edilmek yerine konut amacıyla tasarlanmış bir binadan dönüştürülmesi mimari mekân kalitesinin yetersiz olmasına yol açmıştır.

Trabzon Büyükşehir Belediyesi'nin yaşlı bireylerin akranlarıyla bir araya gelerek sosyal ilişkilerini geliştirebilmesi ve çeşitli sosyal aktivitelerde bulunabilmelerine hizmet etmek üzere bir adet Yaşlı Destek Merkezi açmıştır. Ancak, kuruluş amacı gereği doğru bir adım olsa da mekânsal boyutları ve fiziksel olanakları itibarıyla oldukça yetersiz kalması ve ihtiyacı tam olarak karşılayamaması nedeniyle kalıcı bir uygulama olamamıştır. Bulduğu konum itibarıyla de 65 yaş üstü bireylerin rahatlıkla erişebileceği bir bölgeye konumlandırılmamıştır. Bu

anlamda kent genelinde ihtiyaç duyulan bölgeler/mahalleler için yaşlı destek/iletişim/etkileşim merkezlerinin açılması, verilecek hizmetlerin planlanması ve ihtiyaca cevap verebilecek ölçekte ve içerikte nitelikli yapılar tasarlanarak inşa edilmesi önemlidir.

Bir başka dezavantajlı grup olan çocuklar için Trabzon Aile ve Sosyal Hizmetler İl Müdürlüğü'nün kimsesiz ya da ailesi tarafından bakımı sağlanamayan çocuklar için barınma; istismar mağduru çocuklar için ise rehabilitasyon amacıyla hizmet sunan kuruluşları bulunmaktadır. Bu kuruluşlar çocukların temel fiziksel ihtiyaçlarını önemli oranda karşılamakla birlikte, daha iyi ve nitelikli yaşam koşulları sunmak adına gerek mekânsal örgütlenme ve gerekse dış mekânla kurulan ilişkiler/olanaklar bakımından iyileştirilmesi gereken birçok husus olduğu ve çağın gerekliliklerini de dikkate alarak sürekli bir gelişim/değişim içerisinde olmaları gerektiği unutulmamalıdır. Geçici süreyle de olsa barındıkları ÇOKİM vb. kuruluşlar çocuklara hizmet etme amacı gütsen de çocuklara yönelik tasarlanmamış idari bina algısı oluşturmaktadır. Dolayısıyla çocukların, bu kurumlarda kaldıkları süre içerisinde daha nitelikli ve resmi kurum imajından uzak mekanlarda yaşamlarını sürdürmeleri için fırsatlar sunulmalıdır. Her ne kadar bu kurumların varlığı dezavantajlı çocukların refahı için hayati bir öneme sahip olsa da ailesinin sosyal ve ekonomik durumunun elverişsizliği nedeniyle kurum bakımına alınan çocukların, ailelerine gerekli destekler verilerek aile ortamında büyümeleri sağlanmalıdır. Ailelere yönelik koruyucu ve güçlendirici sosyal politikalar, çocukların kurum bakımına alınmadan gerekli koşullar sağlanarak aile yanında büyümesini desteklemektedir.

Toplumsal yaşamda farklı sebeplerle dezavantajlı konuma sahip olan kadınlar için Trabzon Aile ve Sosyal Hizmetler İl Müdürlüğü bünyesinde, herhangi bir konuda mağduriyet yaşayan kadınlara geçici olarak barınma imkânı sunan konukevleri bulunmakla birlikte sayı, nitelik ve fiziksel çevre koşullarının da iyileştirilmesi gerekmektedir. Barınmanın yanı sıra burada kaldıkları süre zarfında çeşitli kurs faaliyetlerine katılmaları sağlanarak kadınların meslek edinmesi desteklenmektedir. Trabzon Büyükşehir Belediyesi'nin kadınların sosyal hayata katılması ve istihdam edilmesine yönelik hayata geçirmeyi planladığı ve yapım aşamasında olan bir merkez bulunması hem kadınlar hem de kent adına önemli bir kazanımdır.

Özetlemek gerekirse, tespit edilen yapıların yönetmelikler çerçevesinde faaliyet gösterebilmeleri için gerekli asgari koşulları sağladığı fakat büyük çoğunluğunun kullanım amacına göre inşa edilmediği, farklı işlev ve aktiviteler için esnek mekan olanağı sunmadıkları, hizmet ettiği kullanıcı grubuna özel donatı tasarımları içermedikleri, kullanılan renk, doku ve aydınlatma tasarımlarının kullanıcıya göre özelleşmediği, kapalı- yarı açık-açık mekan hiyerarşisinin sağlanmadığı ve birçok kurumda açık mekan kullanımının olmadığı görülmüştür.

Sonuç

Toplumdaki her kesimin eşit yaşam koşullarına sahip olması; bu koşulların özellikle dezavantajlı gruplara yönelik olarak geliştirilmesi ve iyileştirilmesi sosyal devlet olmanın bir gerekliliğidir. Bu konuda merkezi ve yerel yönetimler geliştirme, uygulama ve denetleme konularında sorumlu olmaktadır. Sosyal hizmet politikalarının Trabzon kenti özelinde irdelenmesini konu edinen bu çalışmada; engelli, yaşlı, çocuk ve kadınlarla sınırlandırılan dezavantajlı gruplar için eğitim, barınma, sosyalleşme, tedavi, rehabilitasyon vb. amaçlarla kullanılan fiziksel olanaklar ortaya koyularak bir durum tespit çalışması yapılmıştır.

Sosyal devlet ilkesinin gerekliliği olarak merkezi ve yerel yönetimler sosyal yaşama katılım konusunda özellikle dezavantajlı gruplar için önemli sorumluluklar üstlenmektedir. Bu doğrultuda elde edilen veriler ışığında, Trabzon ili özelinde yerel yönetimin birtakım ekonomik nedenlerle merkezi yönetime göre daha geri planda kaldığı tespit edilmiştir. Kent sakinlerinin temel ihtiyaçlarının en hızlı şekilde tespit ve temin edilmesi yerel yönetimler aracılığıyla mümkün olmaktadır. Fakat yapılan görüşmelerde, belediyenin dezavantajlı gruplar için sunduğu kurumsal hizmetlerin çoğu zaman maddi imkansızlıklar nedeniyle işletilemeyip merkezi yönetim birimlerine devredildiği ifade edilmiştir. Bu nedenle, belediyelerin dezavantajlı gruplara

yönelik geliştirdiği politikalar çoğunlukla sosyal yardımlarla sınırlanmakta; mekânsal ihtiyaçları giderme konusunda yetersiz kalınmaktadır. Bu durum gösteriyor ki yerel hizmetlerin yerel yönetimler tarafından karşılanması konusunda önemli eksiklik ve yetersizlikler bulunmaktadır. Bu noktada yerel idarelerin imkânlarının merkezi idareler tarafından desteklenmesi, geliştirilmesi ve toplumsal ihtiyaçların en hızlı şekilde karşılanması için dengeli bir görev dağılımının olması yönünde düzenlemeler yapılmalıdır.

Dezavantajlı gruplara yönelik açılan hizmet kurumları, bu kurumlar için oluşturulmuş yönetmelikler çerçevesinde açılabilen ve faaliyetlerini sürdürmektedir. Dolayısıyla bu mekanların erişilebilir olması, gerekli işlev alanlarını barındırması, asgari mekân boyutlarını karşılaması, işaretler, semboller içermesi vb. özellikler açısından genel olarak eksiklikleri bulunmaktadır. Fakat mekân kalitesi açısından birtakım iyileştirmelerin yapılması gerektiği tespit edilmiştir. Fiziksel mekânın niteliği, o mekânda verilen hizmetin kalitesini ve kullanıcıların verilen hizmeti alma düzeyini de etkilemesi nedeniyle son derece önemlidir. Dezavantajlı gruplar arasında yer alan bireyler; kurumlar tarafından sunulan hizmetlerin, sahip oldukları olumsuz yaşam koşulları ile kıyaslandığında yeterli olduğunu düşünebilir ya da içerisinde buldukları durum nedeniyle sunulan koşulları idrak edebilecek bilişsel düzeye sahip olmayabilirler. Bu hususta yöneticiler, planlama ve tasarım konusunda yetkili ve uzman kişilerle ortaklaşa yapacakları çalışmalarla mevcut eksiklikleri tespit etmeli, olumsuz mekânsal koşulları ortadan kaldırmalı, kullanıcı istek ve beklentilerini dikkate almalı ve amaca hizmet eden nitelikli yaşam çevrelerinin tasarlanmasında gerekli girişimleri yapmalıdır. Hem merkezi hem de yerel yönetim ölçeğinde politikacıların; açık görüşlü, sorgulayıcı, dünyayı ve dünyadaki gelişmeleri takip eden, yalnızca mevcut durumun yeterliliğini değerlendirmeyip hizmet kalitesinin hem içerik hem de mekânsal karşılıkları bakımından nasıl artırılması gerektiği konusunda da öncü olmaları beklenmektedir. Dezavantajlı gruplara sunulan, topluma katılım ve entegrasyon sağlayan, korunma, barınma, eğitim, istihdam, rehabilitasyon, iletişim, etkileşim ve dayanışma olanaklarının hem nitelik hem de nicelik bakımından daha iyi noktalara gelmesi, hatta bu konuların sorun olmaktan çıktığı bir dünya özlemiyle....

KAYNAKÇA

Alcock, Pete-May, Margaret-Rowlingson, Karen (2011), *Sosyal Politika Kuramlar ve Uygulamalar*, Ankara: Siyasal Kitabevi.

Altan, Ö. Zühtü (2007), *Sosyal Politika*, Eskişehir: Açıköğretim Fakültesi Dizgi Ekibi.

Aslan, Mehmet Şeref (2015), *Hak Temelli Sosyal Yardım ve Sosyal Hizmet Uygulamaları ve Değerlendirmesi: Çekmeköy Belediyesi Modeli*, Yayınlanmamış Yüksek Lisans Tezi, İstanbul: Bilgi Üniversitesi Sosyal Bilimler Enstitüsü.

Aygen, Murat (2014), "Sosyal Belediyecilik Üzerine Bir İnceleme: Elâzığ Belediyesi Örneği", *Fırat Üniversitesi Harput Araştırmaları Dergisi*, 1\1, 173-192.

Çelik, Abdullah (2014), "Sosyal Belediyecilik Anlayışı: Şanlıurfa Büyükşehir Belediyesi Örneği", *İktisadi ve İdari Bilimler Fakültesi Dergisi*, 16\1, 1-20.

Es, Muhammed ve Menteşe, Bahar (2018), "Yerel Yönetimlerde Dezavantajlı Gruplara Yönelik Uygulanan Sosyal Politikalar: Şanlıurfa Büyükşehir Belediyesi Örneği", *Emek ve Toplum*, 7\19, 525-551.

Millî Eğitim Bakanlığı, (2015). Özel Eğitim Sınıfları Kılavuz Kitapçığı, Özel Eğitim ve Rehberlik Hizmetleri Genel Müdürlüğü, Ankara.

Nadaroğlu, Halil (1978). *Mahalli İdareler: Felsefesi, Ekonomisi, Uygulaması*, İstanbul: Sermet Matbaası.

Torjman, Sherri-Leviten-Reid, Eric (2003), "The Social Role of Local Government", *The Caledon Institute of Social Policy*, <https://maytree.com/wp-content/uploads/The-Social-Role-of-Local-Government.pdf> (17.12.2021).

Türnüklü, Abbas (2000), "Eğitimbilim Araştırmalarında Etkin Olarak Kullanılabilecek Nitel Bir Araştırma Tekniği: Görüşme", *Eğitim Yönetimi*, 24, 543-559.

URL-1, *Türkiye Cumhuriyeti Anayasası*, <https://www.anayasa.gen.tr/1982ay.htm> (18.12.2021).

URL-2, *Büyükşehir Belediyesi Kanunu*, <https://www.mevzuat.gov.tr/mevzuat?MevzuatNo=5216&MevzuatTur=1&MevzuatTertip=5> (24.12.2021).

URL-3, *Büyükşehir Belediyeleri Özürlü Hizmet Birimleri Yönetmeliği*,

<https://www.resmigazete.gov.tr/eskiler/2006/08/20060816-9.htm> (24.12.2021).

URL-4, *Belediye Kanunu*, <https://www.mevzuat.gov.tr/mevzuatmetin/1.5.5393.pdf> (24.12.2021).

URL-5, *İmar Kanunu*,

https://www.halic.edu.tr/documents/halicweb/engellikoordinatorluk/erisilebilir_universiteler_semineri_mevzuat.pdf (24.12.2021).

URL-6, *Engelliler Hakkında Kanun*,

<https://www.mevzuat.gov.tr/MevzuatMetin/1.5.5378.pdf> (24.12.2021).

URL-7, *Erişilebilirlik İzleme ve Denetleme Yönetmeliği*,

<https://www.resmigazete.gov.tr/eskiler/2013/07/20130720-9.htm> (24.12.2021).

URL-8, *Şehirler Arası Yolcu Taşıma Hizmeti ile Servis ve Turizm Taşımacılığı Hizmetinin Erişilebilir Hâle Getirilmesine Dair Yönetmelik*,

<https://www.resmigazete.gov.tr/eskiler/2017/01/20170113-21.htm> (24.12.2021).

URL-9, *Yapılarda Özürlülerin Kullanımına Yönelik Proje Tadili Komisyonları Teşkilî, Çalışma Usul ve Esasları Hakkında Yönetmelik*,

<https://www.mevzuat.gov.tr/anasayfa/MevzuatFihristDetayIframe?MevzuatTur=7&MevzuatNo=10189&MevzuatTertip=5> (24.12.2021).

URL-10, <http://www.trabzon.gov.tr/aile-ve-soysal-politikalar-il-mudurlugu#https://www.aile.gov.tr/trabzon/kuruluslarimiz/> (28.12.2021).

URL-11, *Huzurevleri ile Huzurevi Yaşlı Bakım ve Rehabilitasyon Merkezleri Yönetmeliği*, <https://www.mevzuat.gov.tr/anasayfa/MevzuatFihristDetayIframe?MevzuatTur=7&MevzuatNo=4414&MevzuatTertip=5> (28.01.2022).

URL-13, *Çocuk Evleri Çalışma Usul ve Esasları Hakkında Yönetmelik*,

<https://www.aile.gov.tr/uploads/chgm/uploads/pages/yonetmelikler/cocuk-evleri-calisma-usul-ve-esaslari-hakkinda-yonetmelik.pdf> (28.01.2022).

URL-14, *Çocuk Destek Merkezleri Yönetmeliği*,

<https://www.aile.gov.tr/uploads/chgm/uploads/pages/yonetmelikler/cocuk-destek-merkezleri-yonetmeligi.pdf> (30.01.2022).

URL-15, *Koruma Bakım ve Rehabilitasyon Merkezleri ile Bakım ve Sosyal Rehabilitasyon Merkezleri Yönetmeliği*,

<https://www.aile.gov.tr/uploads/chgm/uploads/pages/yonetmelikler/koruma-bakim-ve-rehabilitasyon-merkezleri-ile-bakim-ve-sosyal-rehabilitasyon-merkezleri-yonetmeli.pdf> (30.01.2022).

URL-16, *Kadın Konukevlerinin Açılması ve İşletilmesi Hakkında Yönetmelik*,

<https://www.resmigazete.gov.tr/eskiler/2013/01/20130105-5.htm> (25.01.2022).

URL-17, <http://www.kurumlar.biz/KurumlarILDetay.aspx?sm=rehabilitasyon&Kat=6&IL=TRABZON> (12.12.2021).

URL-18, *Millî Eğitim Bakanlığı Özel Eğitim Kurumları Yönetmeliği*,

https://ookgm.meb.gov.tr/meb_iys_dosyalar/2019_09/06103840_Ozel_EYitim_KurumlarY_YonetmeliYi.pdf (23.12.2021).

URL-19, *Engelli Bireylere Yönelik Özel Bakım Merkezleri Yönetmeliği*,

<https://www.resmigazete.gov.tr/eskiler/2016/11/20161104-2.htm> (23.12.2021).

URL-20, *Kaynaştırma Yoluyla Eğitim Uygulamaları*,

https://orgm.meb.gov.tr/meb_iys_dosyalar/2015_07/24014806_kaynastirma1.sra.pdf (22.12.2021).

URL-22, <http://www.trabzonortahisar.bel.tr/proje-detay.aspx?id=30> (15.01.2022).

URL-23, <https://www.trabzon.bel.tr/yatirimlar.aspx> (18.01.2022).

URL-25, <https://www.trabzon.bel.tr/Web/YatirimAyrinti/76> (20.02.2022).

URL-26, <https://www.trabzonortahisar.bel.tr/haber-detay.aspx?id=397> (18.01.2022).

Uysal, Yusuf ve Atmaca, Yıldız (2018), “Türkiye’deki Merkezi ve Yerel Yönetim İlişkilerinin Yönetişim Modeli Çerçevesinde Değerlendirilmesi”, *Uluslararası Yönetim Akademisi Dergisi*, 1\3, 411-424.

Yalçındağ, Selçuk (1995), *Yerel Yönetimler: Sorunlar, Çözümler*, İstanbul: Türk Sanayici ve İş Adamları Derneği (TÜSİAD) Yayınları.

Yıldırım, Ali ve Şimşek, Hasan (2011). *Sosyal Bilimlerde Nitel Araştırma Yöntemleri*, Ankara: Seçkin Yayınevi.

Yılmaz, Gülay Akgül (2006). *Oecd Ülkeleri Ve Türkiye’de Sosyal Devlet Ve Sosyal Harcamalar*, İstanbul: Arıkan Yayınları.

Görsel Kaynakları

Trabzon Büyükşehir Belediyesi, Fen İşleri Daire Başkanlığı, 2022.

Çevre, Şehircilik ve İklim Değişikliği Bakanlığı, Trabzon Valiliği Çevre, Şehircilik ve İklim Değişikliği İl Müdürlüğü, 2022.

Ş. Tufan, Ayşe (2019), *İç Mekânda Kendileme Biçimlerinin Huzurevlerinde İrdelenmesi: Trabzon Örneği*, Yayımlanmamış Yüksek Lisans Tezi, Trabzon: Karadeniz Teknik Üniversitesi Fen Bilimleri Enstitüsü.

URL-12, <https://huzurevleri.net/huzurevi/trabzon/trabzon-huzurevi-yasli-bakim-ve-rehabilitasyon-merkezi> (01.12.2021).

URL-21, <https://orgm.meb.gov.tr/www/hayati-okul-icin-de-ogreniyorlar/icerik/1071> (06.12.2021).

URL-24, <https://www.haber61.net/trabzon/trabzon-da-yasli-destek-merkezi-acildi-h320746.html> (02.12.2021).

URL-26, <https://www.trabzonortahisar.bel.tr/haber-detay.aspx?id=397> (18.01.2022).

Yanılmaz, Zeynep, Kişisel Arşiv, 2022.

Araştırmacıların Katkı Oranı Beyanı: Yazarlar makaleye eşit oranda katkı sağlamış olduklarını beyan eder.

Çıkar Çatışması Beyanı: Bu çalışmada herhangi bir potansiyel çıkar çatışması bulunmamaktadır.