

Kyme İDÇ Nekropolisi'nden Bir Mezar Konteksti

[A GRAVE CONTEXT FROM KYME IDC NECROPOLIS]

Fuat LEBE

Anahtar Kelimeler

Kyme, İDÇ, Nekropol, Mezar, Ölü Gömme Adetleri

Keywords

Cyme, IDC, Necropolis, Tomb, Burial Customs

ÖZET

Kyme'ye yaklaşık 1 km uzaklıkta bulunan İDÇ Nekropolisi, kentin güney nekropollerinden biridir. Bir bütün olarak değerlendirilmesi gereken Kyme Nekropolisleri, sanayi şirketleri adı altında ayrı ayrı ele alınmak zorunda kalmıştır. Bu alanlardan biri de 2007 yılında İDÇ Liman Şirketi'nin arazisi üzerinde çalışmalarına başlanan ve adını bu şirketten alan İDÇ Nekropolisidir. 2009 yılında yapılan kurtarma kazılarında gün yüzüne çıkarılan 125 numaralı oyma sanduka mezar çalışmamızın konusunu oluşturmaktadır. Oyma sanduka mezar olarak değerlendirdiğimiz bu tip mezarlar, Aiolis bölgesine özgü bir mezar grubu olarak karşımıza çıkmaktadır. Bölgede yoğun bir şekilde ortaya çıkarılan bu tip mezarların tanımı konusunda araştırmacıların farklı terimler kullandıkları görülmektedir. Bu farklı yaklaşımlar 125 numaralı mezar bağlamında değerlendirilmeye çalışılmıştır. Mezarda; seramik, metal, cam ve diğer alt başlıklar altında incelemeye çalıştığımız toplam 23 adet buluntuya ulaşılmıştır. Bu buluntular; kozmetik kapları, aynalar, altın diademler, kolyeler, yüzükler, küpeler ve takı aksesuarları olarak değerlendirilen cam ve bronz objeler gibi geniş bir ürün yelpazesine sahiptir. Bu buluntular ışığında 125 numaralı mezar İÖ 4. yüzyılın sonu ile İÖ 3. yüzyılın başlarına tarihlenmektedir.

ABSTRACT

The IDC Necropolis, located approximately 1 km away from Kyme, is one of the southern necropolises of the city. The necropolises of Kyme, which should be evaluated as a whole, had to be dealt with separately under the names of industrial companies. One of these areas is the IDC Necropolis, whose work was started in 2007 on the land of IDC Port Company and named after this operation. The carved cist grave with number 125, which was unearthed during the rescue excavations in 2009, is the subject of our study. These types of graves, which we consider as carved cist graves, appear as a group of graves unique to the Aiolis region. It is seen that researchers use different terms regarding the definition of this type of graves that have been extensively unearthed in the region. These different approaches were tried to be evaluated in the context of grave number 125. In the grave; a total of 23 finds, which we tried to analyze under ceramic, metal, glass and other sub-headings, were found. These finds have a wide range of items such as cosmetic containers, mirrors, gold diadems, necklaces, rings, earrings and glass and bronze objects considered as jewelry accessories. In the light of these finds, grave number 125 was dated to the end of the 4th century BC and the beginning of the 3rd century BC.

Giriş

Aiolis bölgesinin önemli yerleşimlerinden biri olan Kyme'nin çevresinde, son yıllarda İzmir Müze Müdürlüğü tarafından yapılan kurtarma kazılarıyla Kyme'nin güney ve doğu nekropolisleri hakkında yeni verilere ulaşılmıştır. Bir bütün olarak değerlendirilmesi gereken bu nekropolisler, günümüzde sanayi bölgesi olması nedeniyle

parsel bazlı veya sanayi şirketlerine ait arazilerde parça parça yapılan kurtarma kazıları sonucunda her biri ayrı bir şekilde ele alınmak zorunda kalmıştır.¹ İDÇ Nekropolisi de Kyme'nin

1 Batı Liman İşletmeleri arazisindeki kazılar için bkz. Konak Tarakçı-Selçuk 2012: 185-198; Aliğa Gümrük Müdürlüğü adına tahsisli arazide yapılan çalışmalar için bkz. Ünlü ve Özsaygı 2007: 13-24; Kyme'nin Doğusunda yer alan Habaş İşletmeleri arazisinde

güney nekropolisinden biri olarak karşımıza çıkmaktadır.

İDÇ Nekropolisi, İzmir İli, Aliağa İlçesi, Çakmaklı Köyü, 68 No.lu Parsel sınırları içerisinde yer almaktadır (Fig.1). Kyme'nin yaklaşık 1 km güneybatısında bulunan Nekropolis, İzmir Demir Çelik İşletmeleri arazisinde ortaya çıkması sebebiyle adını bu işletmeden almıştır. 2007 yılında İzmir Müze Müdürlüğü başkanlığında sondaj çalışmaları başlamış, 2008 yılında kurtarma kazısı kapsamında çalışmalar yürütülmüş, 2011 yılında aralık ayında çalışmalar sonlandırılmıştır (Fig.2). Bu süre zarfında nekropolis alanında, çoğunlukla inhumasyon olmakla birlikte az sayıda kremasyon mezarın da olduğu toplam 626 mezar ortaya çıkarılmıştır. Mezarlar yoğunluk sırasına göre; Oyma Sanduka Mezar, Kiremit Mezar, Basit Toprak Gömü, Taş Lahit Mezar, Taş Sanduka Mezar, Kremasyon/Urne Mezar, Amphora Mezar ve Pithos Mezar olmak üzere sekiz farklı tipe ayrılmaktadır.² Bu çalışmanın konusunu da yukarıda belirtilen mezar tiplerinden biri olan 125 no.lu Oyma Sanduka Mezar ve buluntuları oluşturmaktadır.

125 No.lu Mezar

Mezar, 2009 yılı çalışmalarında L-9 olarak adlandırılan açmanın orta bölümünde ortaya çıkarılmıştır (Fig.3). Oyma sanduka mezar, İDÇ Nekropolisi'nde tercih edilen başlıca mezar tipidir (Fig.4).³ Sanduka şeklinde dikdörtgen formu bir çukur açılarak oluşturulan mezarın yaklaşık 0.50 m'lik bölümü toprağa, 0,10 m'lik bölümü ise tüflü ana kayaya oyulmuştur.

yapılan kurtarma kazıları için bkz. Korkmaz ve Gürman 2012: 69-93; Atilla vd. 2015: 13-27; Kyme'nin doğusunda, İDÇ Liman İşletmeleri arazisinde yer alan Samurlu Köyü 877 ve 879 parsellerdeki kurtarma kazıları için bkz. Atıcı ve Karakaş 2013: 229-242; Ürkmez 2014: 337-381; Ürkmez 2016: 156-187; Dört Yıldız Demir Çelik İşletmeleri'ne ait parsellerde yapılan çalışmalar için bkz. La Marca 2010: 404-407; Kyme'nin güneyinde bulunan Aytemiz Nekropolisi için bkz. İren 2008: 613-637; Çalışmamıza konu olan İDÇ Nekropolisi'nde yapılan kurtarma kazıları için bkz. Çırak ve Kaya 2011: 217-232; Küçükgüney ve Altun 2009: 53-74.

2 İDÇ Nekropolisi doktora tezi olarak tarafımca çalışılmaktadır.

3 Oyma sanduka mezar tipi, İDÇ Nekropolisi'nde yer alan mezarlar arasında en yüksek oranda görülen mezar tipidir. Nekropolis'te ortaya çıkarılan 626 mezarın, 314 adedini bu mezar tipi oluşturmaktadır.

Güneydoğu-kuzeybatı doğrultulu mezar, 2,38 m uzunluğunda, 1,08 m genişliğinde, 0,60 m derinliğindedir. Sanduka şeklindeki mezar teknesi, dört adet dikdörtgen kireç taşı plaka ile kapatılmıştır⁴. Söz konusu plaka taşlar toprağın basıncı ile kırılmış ve bir bölümü mezar içine çökmüştür. Mezarın içinde baş kısmı güneydoğuya gelecek şekilde sırt üstü yatırılmış bir birey yer almaktadır.⁵ Buluntularından hareketle kadın bir bireye ait olduğu düşünülen iskelet kötü korunmuştur (Fig. 5).

125 no.lu mezarın mimarisi oldukça sade olmasına karşın, mezar hediyeleri bakımından zengin ve çeşitlilik göstermektedir. Mezar konteksti; seramik, metal, cam gibi buluntuların yanı sıra diğer buluntular olarak değerlendirilmiştir.

Mezar Buluntuları

Mezarda kafatası üzerinde iki altın diadem, kulak hizasında bir çift küpe, boynunda bir altın kolye, ağız ve çevresinden 6 adet altın boncuk ile 91 adet pişmiş toprak boncuk⁶ ele geçmiştir. Ayrıca kafatasının 30 cm güneybatısında bronz bir ayna, aynanın üzerinde pişmiş toprak bir olpe, aynanın altından iki pişmiş toprak unguentarium, cam hydria, delik bronz bir sikke, bir bronz yüzük, bronz bir halka, beş adet cam boncuk/obje, sol kol üzerinden bir adet pişmiş toprak unguentarium, sol el parmakları üzerinde biri bronz olmak üzere bir altın yüzük ve bir adet kemik obje ele geçmiştir (Fig.6).

Seramik Buluntular

Mezarda, üç adet (Kat. No. 1-2-3) pişmiş toprak unguentarium ele geçmiştir. Genel anlamda kırmızımsı kahverengi hamurlu, mika ve taşçık katkılıdır. Unguentariumların üzerinde yer yer korunmuş krem renkli astarları ile siyah firnis izleri görülebilmektedir. Form açısından Kat.

4 İDÇ Nekropolisi'nde oyma sanduka tipindeki mezarların üzerine kapatılan plakaların sayıları değişkenlik göstermektedir. Genellikle mezarlarda 4 adet kireçtaşı plaka kullanılan örnekler yaygındır. Ancak ölen bireyin boyutlarına göre en az 1 adet en fazla 6 adet kullanılan örnekler de mevcuttur.

5 İDÇ Nekropolisi mezarlarında, genel anlamda gömüler bir birey ile sınırlı kalmıştır. Mezarların, belli aralıklarla yapıldığı, alanı iyi bir şekilde kullanarak birbirini tahrip etmeden bilinçli bir şekilde gerçekleştirdiklerini ortaya koymaktadır.

6 91 adet pişmiş toprak boncuk ve aynı şekilde 6 altın boncukta grup halinde bir buluntu grubu olarak değerlendirilmiştir.

No. 1 (Fig.7/1) ve Kat. No. 2 (Fig.7/2) paralellik arz ederken, Kat. No. 3 (Fig.7/3) kaide, omuz ve ağız yapısı ile iki örnekten ayrılmaktadır. Kat. No. 1 ve 2'nin dip kısmı disk biçimindedir. Disk biçimli dibin üzerinde yükselen ayak kısadır. Ayaktan gövdeye geçiş yumuşaktır. Gövde küresel olup en geniş yeri omza yakındır. Silindirik kısa boyunlu, ağız konik ve hafif dışbükeydir. Kat. No. 3 ise, alçak konik kaidelidir. Ayak henüz oluşmamıştır. Kaideden gövdeye geçiş keskindir. Omuz belirgindir. Ağız hafif dışa çekiktir. Kat. No. 1 ve 2'de olduğu gibi Kat. No. 3'ün de dış yüzünün siyah firnisle kaplı olduğunu gösteren izler bulunmaktadır.

Benzer örnekleri Kyme'nin diğer nekropolis alanlarından da ele geçmiş ve genel olarak İÖ 4. yüzyılın son çeyreği ile 3. yüzyılın ilk yarısına tarihlenmişlerdir.⁷ Ayrıca farklı merkezlerden ele geçen benzer örneklerin de İÖ 4. yüzyılın son çeyreği ile İÖ 3. ilk yarısına tarihlendikleri görülmüştür.⁸ Hem Kyme'nin

diğer nekropolislerinden hem de farklı merkezlerden ele geçen benzer örnekler yardımıyla Kat. No. 1-3, İÖ 4. yüzyılın son çeyreği ile İÖ 3. ilk yarısına tarihlendirilmiştir.

Mezarın diğer seramik buluntusunu oluşturan Kat. No. 4, hafif dışa çekik düz ağız kenarlı, kısa silindirik boyunlu, hafif şişkin gövdeli ve düz dipli forma sahip minyatür bir olpe'dir (Fig.7/4). Oval kesitli olan kulp, ağız kenar üzerinde yükselip, omuz kısmına dikey olarak bağlanmıştır. Ağız kenarı ve kulpun bir kısmı kırık ve eksik olup restorasyon ile tamamlanmıştır. Hamurunda mika ve taşçık katkılı olan minyatür olpe üzerinde krem renginde astarın bulunduğunu gösteren izler korunmuştur. Kat. No. 4'ün benzer örnekleri hem İDÇ Nekropolisi,⁹ hem de yakınındaki Batı Liman Nekropolis alanında ele geçmiştir.¹⁰ Ayrıca Atina Agorası'nda ortaya çıkarılan erken örnekleri İÖ 430-400 yılları arasında değerlendirilmiştir.¹¹ Ancak Kat. No. 4, mezar konteksti ve benzer örnekler yardımıyla İÖ 4. yüzyılın son çeyreği ile İÖ 3. yüzyılın ilk çeyreğine tarihlendirilmiştir.

Metal Buluntular

125 no.lu mezar konteksti içinde en büyük grubu metaller oluşturmaktadır. Bunlar Kat. No. 5-14 arasında değerlendirilmiştir. Söz konusu buluntulardan Kat. No. 5, bronz bir aynadır (Fig.8). Dairesel formlu aynanın yansıtıcı yüzü düzdür. Kenarı ise hafif içe dönük olup bir bordur oluşturmaktadır. Arka yüzün merkezinde de ucu delik, dikdörtgen formda kısa, bronz bir tutamak yer alır. Tutamağın çevresinde iki adet, aynanın kenarında ise bir adet olmak üzere dairesel yivden oluşan süsleme bulunmaktadır. Kat. No. 5 ile benzer ayna örnekleri yine Kyme'nin Nekropolis alanlarından ele geçmiş ve genel olarak İÖ 4. yüzyılın ikinci yarısına tarihlenmişlerdir.¹² Bun-

- 7 Batı Liman kurtarma kazılarında, 55 No.lu mezarda ele geçen İÖ 325 ile 300 yıllarına tarihli unguentarium Kat. No. 1-2 ile paralel özellikler göstermektedir. Bkz. Konak Tarakçı ve Selçuk 2012: 190, Res. 12; Habaş arazisinde ortaya çıkarılmış İÖ 3. yüzyılın ilk yarısına tarihli örnek için bkz. Atilla vd. 2015: 17, Res.11; Kyme/Samurlu 877 Nekropolisi'nde ele geçen İÖ 4. yüzyılın ikinci yarısına tarihli unguentarium benzerdir. Bkz. Ürkmez 2014: 345, Res.9; Kat. No. 3 ile de Habaş'da bulunan İÖ 3. yüzyılın ilk çeyreğine tarihli örnek paraleldir. Bkz. Atilla vd. 2015: 17, Res.9.
- 8 Kat. No. 1-2 ile paralel, İÖ 4. yüzyıl sonlarına tarihli Patara örneği için bkz. Dündar 2008: 97, Kat. No. U13; İÖ 4. yüzyılın sonuna tarihli Akhisar Müzesindeki benzer için bkz. Yıldız 2016: 14, Kat. No. 1, Fig. 1; İÖ 4. yüzyılın sonuna tarihli Nif (Olympos) Karamette Nekropolisi'nden benzer için bkz. Bilgin ve Lenger 2019: 194, Fig.6, Kat. No. 2; İÖ 325-225 arasında tarihlendirilen Kahramanmaraş Müzesi'ndeki benzer örnek için bkz. Doğan ve Lebe 2021: 358-360, Cat. No. 2; İÖ 4. yüzyılın son çeyreği ile İÖ 3. yüzyılın ilk çeyreği arasında tarihlendirilen Edirne Arkeoloji ve Etnografya Müzesi'ndeki benzer örnek için bkz. Doğan 2022: 152-153, Cat. No. 4; Kat. No.3 ile paralel, İÖ 3. yüzyılın sonlarına tarihli örnek için bkz. Blegen vd.1964: 291, Pl.76, No.491-10; İzmir Müzesinde bulunan İÖ 4. yüzyılın ikinci yarısına tarihli örnek için bkz. Tuluk 1999: Kat. Nr. 1, Abb. 1, Taf. 1a; İÖ.325-250 tarihleri arasında değerlendirilen Atina Agorasından bir örnek için bkz. Rotroff 2006: 289, Fig. 62, Pl. 52. No. 407; İÖ 4. yüzyıl sonlarına tarihli Patara örneği için bkz. Dündar 2008: 96, Kat. No. U15; İÖ 4. yüzyılın son çeyreği ile İÖ 3. yüzyılın ilk çeyreği arasında tarihlendirilen Edirne Arkeoloji ve Etnografya Müzesi'ndeki benzer örnek için bkz.

Doğan 2022: 152, Cat. No. 2.

9 İDÇ Nekropolisi'nde, M3 olarak adlandırılmış bir mezarda bulunan minyatür olpeler için bkz. Küçük-güney ve Altun 2009: 74, Res.9/1.

10 Batı Liman kurtarma kazılarında İÖ 4. yüzyıl sonu 3. yüzyıl başına tarihli 41 no.lu mezardan ele geçen olpe için bkz. Foça 2020: 208, Fig.10, No.17.

11 Buradaki siyah firnisli olpelerde kaide halka şeklinde belirgin, ağız kısmı yuvarlak çıkıntı şeklinde belirgin olmasıyla Kat. No. 4 ile ayrılmaktadır. Bkz. Spar-kes ve Talcott 1970: 255, Pl.13, No.278-279-280-281.

12 Foça 2020: 208, Fig.10.15; Konak Tarakçı ve Selçuk 2012:190, Res. 12; Ünlü ve Özsaygı 2007: 21, Res. 6;

ların yanı sıra Samothrake'de benzer bir örnek İÖ 325-300 yıllarına, Olynthos ve Assos'da İÖ 4. yüzyılın başlarına ait iki örnek bilinmektedir.¹³ Kat. No. 5 için benzer örnekler ve mezar kontekstinden hareketle, İÖ 4. yüzyılın ikinci yarısını önermek mümkündür.

Kat. No. 6, altın bir diademdir (Fig.9). Hellenistik dönemde sevilerek kullanılan Herakles düğümlü motife sahip bu diadem tipi dikkat çekicidir.¹⁴ Bu motif, Hellenistik dönemden Roma İmparatorluk dönemi ve sonrasına kadar, popüler bir şekilde takılarda kullanılmaktadır.¹⁵ Kat. No. 6'da çapraz şekildeki, ince levha haline getirilmiş iki ayrı altın bant, merkezde Herakles düğümlü süslemeyle birleşmektedir. Bantlar, merkezde bulunan düğümün her iki yanında çengellere tutturulmuştur. Bu düğüm ile bantın birleşim yerlerinde ikişer adet büyük spiral motif yer almaktadır. Düğüm üzerinde de birbiriyle bağlantılı küçük spiral işlemler bulunmaktadır. Herakles düğümünden sarkan zincirlerin uç kısmında birer adedi korunmuş kırmızı akik taşlar vardır. Yunanistan'ın İthaka adasından İÖ geç 4. yüzyıl ile erken 3. yüzyıla tarihli bir örnek, form açısından Kat. No. 6 ile benzerdir.¹⁶ Dolayısıyla hem mezar kontesti hem de benzer örneği göz önünde bulundurulur Kat. No. 6, İÖ geç 4.- erken 3. yüzyıla tarihlenmiştir.

Mezarda ele geçen diğer bir altın diadem Kat. No. 7'dir (Fig.10). Ancak Kat. No. 6'dan farklı olarak ince bir plaka şeklinde olup, merkezde üçgen bir alınlığa sahiptir. Ön yüzünde çok belirgin olmamakla birlikte bitkisel bezeme bulunur. Genel olarak, ince levha haline getirilmiş, "repoussé"¹⁷ denilen kalıba çakma yöntemiyle

bezemeler oluşturmuş ve dış konturları kesilerek düzeltilmiştir. Benzer tipte üçgen alınlıklı ve bitkisel bezemelere sahip diademlerin Kyme ve farklı merkezlerde ele geçen benzer örnekleri İÖ 4. yüzyılın sonları ile 3. yüzyılın ilk yarısına tarihlendirilmiştir.¹⁸ Bu nedenle Kat. No. 7'de aynı tarihler arasında değerlendirilmiştir.

Kat. No. 8, altın bir kolyedir (Fig.11). Kolyenin zincirleri, iç içe geçmiş zincir tipinde¹⁹ olup her iki ucunda yuvarlak bir tabla sonrasında aslan başları ile sonlanmaktadır. Aslanların ağızlarında, birinde halka, diğerinde ise kanca yer alır ve kolyeyi birbirine bağlamaktadır. Bu tip aslan başı ile sonlanan, benzer nitelikteki örnekler, Hellenistik dönemde yaygın bir coğrafyada sevilerek kullanılmaktadır.²⁰ Bununla birlikte Kat. No. 8 ile çok yakın özellikler taşıyan bir örnek, İÖ 4. yüzyılın sonu 3. yüzyılın başına tarihli Samothrake'de ele geçmiştir.²¹ Bu örneğin, Kat. No. 8 ile arasındaki tek farkı 'S' biçimli spirallerin oluşturduğu zincire sahip olmasıdır. Bunun yanı sıra Hellenistik dönem boyunca farklı hayvan figürleriyle sonlanan kolye örnekleri de vardır.²² Kat. No.

Higgins 1961, 9-10.

18 Kyme örnekleri için bkz. Lagona, 2013: 351, Fig.9-10; Scatozza Hörich 2010: 108-109, Fig.5-6,7-8; Kyme'de bulunduğu belirtilen, İÖ 330-300 tarihli benzer örnek için bkz. Williams ve Ogden 1994: 92-93, No.44; Kyme/Samurlu 879 Nekropolis'i'nden ele geçen örnek için bkz. Ürkmez 2016: 160, Fig.2; Dört Yıldız Demir Çelik İşletmeleri'ne ait parseller yapılan çalışmalarda ele geçen altın diadem için bkz. La Marca 2010: 414, Res.11; Datça'da bulunan İÖ 3. yüzyılın ilk yarısına tarihli üçgen alınlıklı ve bitkisel motifli örnek için bkz. Akyay Meriçboyu 2001: 184, 1; Dardanos tümülüsünde ele geçen İÖ geç 4. erken 3. yüzyıl örnekleri için bkz. Sevinç ve Treister 2003: 220-221, 234-235, Pl.1, Fig.1-6; İÖ 4. yüzyılın sonu ile 3. yüzyılın başı arasında tarihli Nif (Olympos) örnekleri için bkz. Peker 2015: 309-311, Fig.6-7-8-9-10; Kıbrıs Müzesinde bulunan İÖ 4. yüzyıla tarihli örnekler için bkz. Pierides 1971: 28-29, Pl. XVII, 1-3.

19 Bu zincir tipi için bkz. Ogden 1992: 48, No.32/c.

20 Capua'dan İÖ 3. yüzyıla tarihli örnek için bkz. Williams ve Ogden 1994: 216, No.149; İÖ 3. yüzyıla tarihli aslan başı ile sonlanan British Museum örnekleri için bkz. Marshall 1911: 217- 218, Pl. XXXVI, No. 1964, Pl. XXXVII, No.1966-1968-1969; Higgins 1961: 169, Pl. 51/a-b.

21 Dusenbery 1998: 987,988, S126-3.

22 Parion'da boğa başı ile sonlanan kolye için bkz. Tavukçu 2007: 391, Res.5, Kat. No:5; Parion'da ele geçen örnekte, kolyenin bir ucu yaban keçisi, diğer ucu ise aslan başı ile sonlanmaktadır. Bkz. Tavukçu

Ürkmez 2014: 370, Res.8.

13 İÖ 325-300 arasında tarihli Samothrake örneği, form ve bezeme açısından aynı olup, sadece sap tabanının dikdörtgen olması ve sapın çevresindeki üç adet yiv bezemenin olmasıyla farklılık göstermektedir. Bkz. Dusenbery 1998:1029,1031, S124-5; İÖ 4. yüzyılın başlarına tarihli Olynthos örneği için bkz. Robinson 1941: 172, Pl. XXXI, 516; İÖ 4. yüzyılın başlarına tarihli Assos örneği için bkz. Bishop 1992: 150, Abb.2, Nr.2.

14 Herakles Düğümü için bkz. Pfrommer ve Markus 2001: 20-21, fig. 16-17.

15 Oliver 1966: 274.

16 Oliver 1966: 275, Fig.12-13; Williams ve Ogden 1994: 80, 81, No. 35.

17 Bu yöntem için bkz. Akyay Meriçboyu 2001, 28, 32;

8 benzer örnekler ve mezar konteksti yardımıyla İÖ 4. yüzyılın sonu 3 yüzyılın başına tarihlendirilmiştir.

Mezardaki bir diğer altın buluntu Kat. No. 9 altında değerlendirilen bir çift altın küpedir (Fig.12). Küpe, disk şeklinde başlık ve Eros figürlü sarkaç olmak üzere iki kısımdan oluşmaktadır. Küpenin kulağa bağlandığı daire şeklindeki bölümünde, çiçek rozeti ve ortasında lal/grena²³ taşı yer almaktadır. Küpenin salantı kısmında döküm tekniğiyle yapılmış Eros figürü bulunmaktadır. Erosun başı hafif sola dönük olup göğüs üzerinde her iki eliyle çalar pozisyonunda lir tutmaktadır. Her iki küpede de sol ayak diğer ayağa göre öndedir. Kanatlar omuz üzerinde açık bir şekilde durmaktadır. Kat. No. 9 ile benzer örnekler, Kyme/Samurlu 879 Nekropolisi'nde, Parion, Samothrake ve Anadolu Medeniyetleri Müzesi'nden bilinmektedir.²⁴ Benzer örnekler göz önünde bulundurulduğunda Kat. No. 9'u İÖ 4. yüzyılın sonu 3. yüzyılın başına tarihlemek mümkün görünmektedir.

Mezardaki diğer metal grubu Kat. No. 10-11-12'nin oluşturduğu yüzüklerdir. Hellenistik dönem içerisinde klasik formdaki yüzükler neredeyse değişmeden devam etmekle birlikte yeni tiplerin geliştiği de görülmektedir.²⁵ Hellenistik dönemin erken evrelerinde yüzüklerin halkaları genellikle "U" biçiminde olduğu belirtilmektedir.²⁶ Söz konusu Kat. No. 10'daki altın yüzük bu tip bir halkaya sahiptir (Fig.13). Yüzük, iskeletin

sol el parmağında in-situ şeklinde ortaya çıkarılmıştır. Yüzüğün halka kısmı keskin bir şekilde, gömme taşı geniş oval yüzük kaşıyla birleşmiştir. Yüzük taşı dışbükey olup bezemesizdir. Kat. No. 10 gibi yüzük formuna sahip paralel örnekler, İÖ 4. yüzyıl sonu ile 3. yüzyılın ilk yarısına tarihlendirilmiştir.²⁷ Dolayısıyla Kat. No. 10 için de aynı tarihi önermek mümkün görünmektedir.

Kat. No. 11, Kat. No. 10 gibi iskeletin parmağında in-situ bir şekilde açığa çıkarılmıştır (Fig.14). Ancak Kat. No. 11, bronzdan yapılmış olması ve parmağa giren hakla bölümünün "D" şeklinde olmasıyla Kat. No. 10'dan ayrılmaktadır. Halka kısmı, geniş oval formu bir yüzük kaşına bağlanmaktadır. Yüzük kaşında yine oval formu bir taş yer almaktadır. Taşın üzerinde insize olarak yapılmış, sol elinde bir nesne tutan, sağ eli bir sütuna dayanmış ayakta duran bir kadın figürü yer almaktadır. Hellenistik dönem içerisinde yaygın bir şekilde görülen²⁸ "D" formu halkaya sahip yüzüklerin İÖ 3. yüzyılın ortalarından itibaren ortaya çıktığı önerilmektedir.²⁹ Ancak 125 no.lu mezar konteksti, Kat. No. 11'in İÖ 4. yüzyılın sonu 3. yüzyılın başına tarihlenmesi gerektiğini ortaya koymaktadır. Bu da "D" şeklinde halkalara sahip yüzüklerin kronolojik açıdan daha erkene çekilebileceğini göstermesi açısından önemlidir.

Kat. No. 12, hem form hem de buluntu yeri itibarıyla Kat. No. 10 ve 11'den farklıklar göstermektedir (Fig.15). Form açısından bakıldığında Kat. No. 12, oval formu bir yüzük kaşına ve daire formu bir halkaya sahiptir. Yüzük kaşının orta bölümü kırık ve eksiktir. Korozyon ve kırık nedeniyle üzerindeki tasvir belirlenememiş olsa da olasılıkla üzerinde insize bir bezemeye

2007: 391, Res.6, Kat. No:6; Dardanos Tümülüsünde ele geçen boğa başı ile sonlanan örnek için bkz. Sevinç ve Treister 2003: 228, Colorplate, Fig. 50. Cat. No. 46 (2), Pl.5, Fig.51; Yunus ile sonlanan örnek için bkz. Oliver 1966: 277, Fig.15.

23 Hellenistik dönem içerisinde takılar biçimsel olarak bir bütünlük göstermektedir. Doğu'nun etkisiyle özellikle grena (lal) gibi yarı değerli taşların, altın ile kullanımı bu dönemin kuyumculuğu açısından büyük bir yenilik olarak karşımıza çıkmaktadır. Akyay Meriçboyu 2001: 147.

24 Kyme/Samurlu 879 Nekropolisi örneği için bkz. Atıcı ve Karakaş 2013: 242, Res.14; Parion'da İÖ. 4. yüzyıl sonlarına tarihli küpe için bkz. Tavukçu 2007: 391, Res.7-8, Kat. No:7; İÖ 275 yılına tarihli Samothrake örneği için bkz. Dusenbery 1998: 995, S129-5; İÖ 4. yüzyıl sonuna tarihli buluntu yeri bilinmeyen örnek için bkz. Bingöl 1999: 95, Kat. No:88.

25 Higgins 1961: 173; ayrıca Hellenistik Dönem Yüzük formları için bkz. Plantzos 1999: 37, Fig. 2.

26 Akyay Meriçboyu, 2001, 178.

27 İÖ 300-250 yıllarına tarihli İthaka'dan bir mezardan ele geçen paralel örnek için bkz. Williams ve Ogden 1994: 81, No. 36; İÖ 4. yüzyıla tarihli British Museum örneği için bkz. Marshall 1968: 168, Pl. XXVII, No. 1044; J. Paul Getty Müzesinde bulunan İÖ geç 4.- erken 3. yüzyıla tarihli bir örnekler, yüzük halkası formuyla Kat. No:10 ile aynıdır. Bkz. Spier 1992: 35, No.55-56.

28 İÖ 3. yüzyılın ortalarına tarihli İzmit'de ele geçen örnek için bkz. Akyay Meriçboyu 2001:178-179-4; J. Paul Getty müzesinde İÖ geç 3. erken 2. yüzyıla tarihli altın yüzük için bkz. Pfrommer ve Markus 2001: 35, Fig.24/ a,b,c,d, 39, Fig.27 /a,b,c,d; British Museum'da bulunan, Smyrna'dan ele geçmiş İÖ 2. yüzyıl tarihli örnek için bkz. Marshall 1968: 201, Pl.XXXI, No. 1275.

29 Akyay Meriçboyu 2001:178.

sahip olmalıdır. Buluntu yeri olarak bakıldığında da bireyin parmağında değil, yukarıda söz edilen Kat. No. 5'in, yani bronz aynanın, altında ele geçmiştir.³⁰ Kat. No. 12 ile benzer formlara sahip farklı materyallerden yapılmış örnekler bilinmektedir.³¹ Kat. No. 12, hem benzer örnekleri hem de mezar konteksti bağlamında değerlendirilerek İÖ. 4. yüzyılın sonlarına tarihlenmiştir.

Kat. No. 13, altı adet altın boncuktan oluşur (Fig.16). Bunlar bireyin ağız ve çevresinden ele geçmiştir. Bikonik formdaki boncuklar genel olarak deformasyona uğramakla birlikte biri ezik ve eksik durumdadır. Kalıpla iki parça halinde yapılan bu boncuklar olasılıkla sonradan lehimle birleştirilmektedir. Uzunlukları 0,8-0,9 cm ebatlarında gövde çapları ise 0,7 cm'dir. Boncukların ortaları delik olup her iki delik ucunda, ince tel şeklinde sarmalları bulunmaktadır. Genel anlamda kolye, bilezik ve küpe gibi takılarda ek süsleme amacıyla kullanılan bu tür altın boncuklar, mezar içerisindeki konumuna göre olası bir kolye süslemesi için kullanılmış olmalıdır. Zira Madytos'dan İÖ 330-320 yıllarına tarihlenen bir örnekte kolye, Lâpseki'de İÖ 3. yüzyılın ilk çeyreğine ait başka bir örnekte ise gerdanlıkta kullanıldıkları görülmüştür³². Dolayısıyla Kat. No. 13'te yer alan boncuklar da bir kolyeye ait olmalıdır. Ayrıca benzer örnekler ve mezarın diğer buluntuları Kat. No. 13'ün, İÖ 4. yüzyılın son çeyreği ile 3. yüzyılın ilk çeyreği arasında tarihlendirilmesi gerektiğini ortaya koymuştur.

Kat. No. 14, bronz bir halka olup, buluntu yeri açısından Kat. No. 12 ile aynı alanda yani bronz aynanın altında ele geçmiştir (Fig.17/1). Kat. No. 14, 1,6 cm çapında olup, üzerinde tahribata uğramış olan hafif bir çıkıntısı bulunmaktadır. Bu boyutlardaki bronz halkanın işlevi hakkında net

bir fikir yürütmek oldukça zordur. Ancak hem mezar içerisindeki konumu hem de diğer takı ve süs eşyaları ile ilişkilendirildiğinde olasılıkla bir kolye ucu veya takı aksesuarı olabileceğini düşündürmektedir. İDÇ Nekropolisi'nin yanı sıra, Patara, Olynthos ve Ampurias'da farklı işlevlere sahip bu tip halkalar ele geçmiştir.³³ 125 no.lu mezar konteksti dikkate alındığında Kat. No. 14 için de benzer tarihi yani İÖ 4. yüzyılın son çeyreği ile 3. yüzyılın ilk çeyreğini önermek mümkün görünmektedir.

Kat. No. 15, diğer metal buluntulardan farklı olarak delikli bronz bir sikkedir (Fig.17/2). Her iki yüzü de korozyonlu olan 1,3 cm çapındaki sikke kenarına yakın bir noktadan delinmiştir. Tarihleme açısından belirleyici herhangi bir veri içermeyen sikkenin işlevi tam olarak belirlenememiş olsa da cam boncuklar ve bronz bir halka ile bulunmuş olması, Kat. No. 15'in kolye veya bilezik gibi bir takının parçası olarak kullanıldığını düşündürmektedir. Farklı alanlarda bu tip delikli sikkeler için benzer bir şekilde takı süslemesi olarak kullanıldığı belirtilmektedir.³⁴

Cam Buluntular

125 no.lu mezarda ele geçen cam buluntular Kat. No. 16-21 arasında değerlendirilmiştir. Bunlardan Kat. No. 16, bir cam hydria'dır (Fig.18). Dışarıya çekik düz ağız tablalı, kısa silindirik boyunlu, omuzdan gövdeye doğru daralan armudi gövdeli ve disk şeklinde kaidelidir. Şerit şeklinde dikey kulp, ağzın hemen altın çıkıp omza bağlanmaktadır. Kabın diğer kulpları korunmamıştır.³⁵ Omuz üzerinde ve gövde altında birbirine paralel opak

30 Kat. No. 10 ve 11'deki yüzüklerden farklı olarak, bireyin 30 cm güneydoğusunda yer alan bronz aynanın alt kısmından ele geçmiştir.

31 British Museum'da İÖ 4. yüzyılın sonuna tarihli altın bir yüzük form açısından oldukça benzerdir. Bkz. Marshall 1968: 15, Pl. III, No.74; Yine British Museum'da İÖ erken 4. yüzyıla tarihli yüzükler form açısından benzerdir. Bkz. Marshall 1968:167, Pl. XXVII, No.1039, 223, Pl. XXXIII, No.1455.

32 Madytos'tan olduğu söylenen, altın kolye üzerindeki benzer altın boncuklar için bkz. Williams ve Ogden 1994: 114, No. 65; Lâpseki'de bulunan gerdanlıkta, bu tip altın boncuklar kullanılmıştır. Bkz. Akyay Meriçboyu 2001: 169.

33 Patara örnekleri için bk. Şahin 2018: 170, Kat. No. K33 a-c; Olynthos'da yüzük ve halka olarak değerlendirilmiş farklı örnekler için bkz. Robinson 1941: Pl. XXVII, 496-497-498-501, Pl. LXII, Pl. LXIII; Ampurias örnekleri için bkz. Almagro 1953: 70, Fig.37/1, 112, Fig.95/1- 2, 168, Fig.138/1.

34 Ampurias'da ortaya çıkarılan bir mezar buluntuları arasında, olasılıkla kolye olarak kullanıldığı belirtilen delikli bronz sikke örneği için bkz. Almagro 1953: 171, Fig.141/1; Aquincum-Graphisoft'da ortaya çıkarılan mezarlarda 22 adet delikli sikke ortaya çıkarılmıştır. Bkz. Juhász 2019: 109-110, No.1-22. Bu bölge ile yakınındaki Viminacium'daki gözlemlere göre, bazı durumlarda bu tip delikli sikkelerin, cam boncuklar, bronz halkalar, yaban domuzu dişi vb. ile birlikte bir kolye, bilezik veya küpenin bir parçasını oluşturduğu belirtilmiştir. Juhász 2019: 100, Fig.11.

35 Ancak omuz üzerindeki kırık bölümler, küçük kulpların olabileceğine işaret etmektedir.

beyaz ve sarı renkte bezemeler, gövdenin en geniş kısmında ise yine opak beyaz ve sarı renkte birbirine paralel zikzak bezemeler bulunmaktadır. Çok parçalı ele geçmiş olan Kat. No. 16, küçük eksiklikler dışında tümlenebilmiştir. İDÇ Nekropolisi'nde form ve bezeme açısından benzer nitelikte İÖ 4. yüzyılın sonuna tarihlenen bir örnek ele geçmiştir.³⁶ Başka merkezlerden form ve bezeme açısından benzer örnekler de karşımıza çıkmaktadır.³⁷ Ayrıca Kat. No. 16 için, kısmen form açısından, genellikle bezeme bakımından amphoriskos örnekler ile kıyaslanabilir özellikler görülmüştür.³⁸ Bu kapsamda benzer örnekler ve mezar kontekstine göre Kat. No. 16'yı, İÖ. 4 yüzyılın sonuna tarihlemek olanaklıdır.

Kat. No. 17-18-19-20-21 birer adet cam obje/boncuktan oluşur (Fig.19). Kolye ve diğer süs objelerinde kullanılan boncukların aksine bunlarda delik bulunmamaktadır. Kat. No. 17-18-20, genel olarak dairesel formlu, altı düz üst kısmı dışbükeydir. Kat. No. 19 yine altı düzleştirilmiş ancak damla formuna benzer yapısıyla farklılık göstermektedir. Kat. No. 21 ise yine dairesel formlu olup diğerlerinden farklı olarak iki yüzü de dışbükey profillidir. Söz konusu cam obje/boncuklardan Kat. No. 18-20 şeffaf, Kat. No. 19 lacivert, Kat. No. 17 turkuaz ve Kat. No. 21 yeşil renklidir. Tamamı bezemesiz ve yüzeylerinde aşınmalardan kaynaklı izler bulunmaktadır. Başka merkezlerden ele geçen bu tip cam objelerin işlevleri hakkında farklı değerlendirmeler yapılmaktadır. Samothrake Nekropolisi'nde ele geçen örneklerin oyun taşları olduğu ifade edilmektedir.³⁹ Korinth örnekleri için ise takılarda kullanılan ek parçalar olabileceği belirtilmiştir.⁴⁰ Kat.

No. 17-18-19-20-21 kullanımına ilişkin ise mezar içerisindeki diğer takı ve süslenme araçları ile bağlantılı olarak bunların da birer takı aksesuarı olabileceği düşünülmektedir. Söz konusu cam obje/boncuk için, 125 no.lu mezar konteksti dikkate alındığında bunların da İÖ geç 4. yüzyıl-erken 3. yüzyıla ait olduğunu söylenebilmektedir.

Diğer Buluntular

Mezar konteksti arasındaki diğer buluntu grubu içerisinde bir adet kemik obje Kat. No. 22 ve 91 adet boncuğun oluşturduğu Kat. No. 23 yer almaktadır. Kat. No. 22, ortası delik dairesel formlu bir kemik objedir (Fig.20). Yüzeyi perdeli bu kemik obje, 1,7 cm çapında 0,5 cm kalınlığında olup ortasında 0,6 cm çapında bir deliği bulunmaktadır. Olasılıkla diğer mezar buluntuları bağlamında bir takıya ait ek bir süsleme olarak kullanılmış olmalıdır. Ancak Kat. No. 22 ile benzer örnekler Samothrake⁴¹ ve Korinth'de⁴² düğme, Smyrna'da⁴³ boncuk ve oyun taşı olarak değerlendirilmişlerdir. Ayrıca tarihler konusunda da farklı zaman aralıklarının sunulduğu görülmüştür.⁴⁴ İDÇ örneği Kat. No. 22 ise mezar konteksti yardımıyla İÖ 4. yüzyılın sonu 3. yüzyılın başına tarihlendirilmiştir.

Kat. No. 23, bireyin kafatası çevresinde ele geçen 91 adet pişmiş toprak boncuktan oluşmaktadır (Fig.21). Boncuklar, yaklaşık 0,6 ile 1 cm boyutlarına varan yassı küresel bir forma sahiptir. Bir bölümü üzerinde krem rengi astar, onun da üzerinde altın yıldız izleri bulunmaktadır. İDÇ Nekropolisi'nde 2007 yılında yapılan kurtarma kazılarında diademe ait süsleme amaçlı monte edilmek üzere kullanıldığı belirtilen benzer

36 Foça 2018: 151, Kat. No.18, Çizim 2/18, Levha 3/18.

37 British Musuem'da bulunan minyatür hydrialar, Kat. No. 16 ile form ve bezeme açısından birbirine oldukça yakındır. Bkz. Grose1989: 120, Fig.84; Hayes1975: Pl. 2, No. 21.

38 Form açısından farklılıklar göze çarpmış olmasına rağmen bezeme açısından kıyaslanabilir amphoriskos örnekleri için bkz. Grose 1989: 120, Fig.83; Ayrıca İÖ 6 ve 5. yüzyıl amphoriskos örneklerinde bu tip zikzak bezemeler bulunmaktadır. Bkz. Barkóczy1996: Taf. XXXVI- Fig.1-2-3-4; Barag 1985, 81, Pl.10, Fig.83-84-85.

39 Samothrake'de İÖ 3. yüzyılın ilk yarısına tarihlenen cam oyun parçaları örnekleri için bkz. Dusenbery 1998, 1135, S130-32.

40 Davidson 1952:223; Bu tip Hellenistik dönem Korinth örnekleri için bkz. Davidson 1952: 226, Pl.101, No. 1781-1782-1783-1784-1785.

41 Samothrake'de İÖ 1. yüzyılın son çeyreğine tarihli benzer nitelikte kemik düğmeler için bkz. Dusenbery 1998, 1056, No. S151-19/S151-F, S153-14, S157-2 /157-3, S158-12, 1057, No. S158-13, S159-10, S167-4, S189-4.

42 Korinth'de İÖ 5. yüzyıldan Helenistik dönem içerisinde değerlendirilen benzer nitelikte kemik düğmeler için bkz. Davidson 1952, 299, Pl.122, No. 2514-2415-2516-2517.

43 Ersoy, Smyrna'da ele geçen farklı dönemlere ait bu tip kemik objeleri boncuk ve oyun taşı altında değerlendirilmiştir. Boncuklar için bkz. Ersoy 2017: 111, Kat. No. 47-48-49, oyun taşları için bkz. 120, 121, Kat. No. 86-87.

44 Dönemsel farklılıklar gösteren bu tip halka veya düğme formları için bkz. Ayalon 2005: 210, 211, 212, Fig.6-7.

tipde boncuklar ortaya çıkarılmıştır.⁴⁵ Yine Batı liman ve Samurlu 879 Nekropolisi'nde de diademe ait olabileceği düşünülen benzer pişmiş toprak boncuklar çıkarılmıştır.⁴⁶ Samothrake'de İÖ 275-250 yıllarına tarihli mezar içerisinde on adet pişmiş toprak boncuk ele geçmiş ve bunların da mezar içerisinde ele geçen altın çelenklere ait süslemeler olabileceği belirtilmiştir.⁴⁷ Parion'da İÖ 4. yüzyılın sonuna tarihli bir taç üzerinde 27 adet farklı boyutlarda pişmiş toprak boncuk kullanılmıştır.⁴⁸ Kat. No. 23'e ait boncuklar da olasılıkla yukarıdaki örneklerle benzer şekilde diadem ya da taç süsü olarak kullanılmış olmalıdır. Kat. No. 23'e ait boncuklar mezar konteksti dikkate alındığında İÖ 4. yüzyılın sonu 3. yüzyılın başına ait olmalıdır.

Değerlendirme ve Sonuç

Kyme/İDÇ Nekropolisi 2009 yılı kurtarma kazıları sonucunda ortaya çıkarılan 125 No.lu mezar, hem oyma sanduka mezar tipi hem de kontekst bazında değerlendirilmiştir. Kyme ve çevresinde birçok örneği görülen oyma sanduka mezarın, İDÇ Nekropolisi'nde tercih edilen mezar tipi olmakla birlikte, komşu Myrina kentinde de çok sayıda örneği olan, bölgeye özgü karakteristik bir mezar tipi olduğu söylenebilir. Bununla birlikte bu mezar grubunu tanımlamak için farklı isimlerin tercih edildiği görülmüştür. Kyme Nekropolislerinden güneyde yer alan Batı Liman ve bunun bir devamı niteliğinde Gümrük Binası kazılarında ortaya çıkarılan bu tip mezar örnekleri için "basit sanduka mezar" ifadesi kullanılmıştır.⁴⁹ Dört Yıldız Nekropolisi'ndeki örnekler için La Marca "taş plakalarla örtülü gömü,⁵⁰" Habaş Nekropolisi'nde açığa çıkarılanlar için "taş

plaka kapaklı toprağa gömü⁵¹", "taş kapaklı basit toprağa gömü",⁵² Batı Liman işletmeleri arazisindeki örnekler "taş plaka kapama mezarlar"⁵³ Samurlu 877 Nekropolisi'nde ise "taş kapama mezarlar"⁵⁴ olarak tanımlanmıştır. Ayrıca İDÇ Nekropolisi'nde yapılan sondaj ve kurtarma kazılarında ele geçen örnekler için de "kireçtaşı plaka kapaklı mezar"⁵⁵ ile "kireçtaşı plaka mezar"⁵⁶ terimi kullanılmıştır. Myrina Nekropolisi'nde ise dörtgen çukurlu mezarlar olarak değerlendirilmiştir.⁵⁷ Buradaki mezarların üstü genellikle dört adet kireçtaşı plaka ile kapatılmışken, bazı örneklerde bu sayı beşe kadar yükselmektedir. Ancak bir plaka taş ile kapatılan örnekler de bilinmektedir. Bu plaka taşlar ortalama 20 cm kalınlığında olup, dikdörtgen formu ve üst kısmı düz ya da üçgen alınlıklı tek parça şeklinde olabilmektedir.⁵⁸ Cevizcioğlu Çiftliği Nekropolisi'nde ise sert yapıdaki toprağa dikdörtgen çukurlar açılarak oluşturulan mezarların üzerinin doğal plaka taşlarla kapatılmış ve "basit sanduka mezar" olarak isimlendirilmiştir.⁵⁹

Yukarıdaki açıklamalardan anlaşılacağı üzere bu mezar tipi için ortak bir isim belirlenememiştir. Bu kapsamda öncelikle bu tip mezarların oluşturuluş biçimleri göz önüne alınmalıdır. İDÇ Nekropolisi alanında mezarlar genel olarak tüflü ve sert bir yapıdaki ana kaya oyularak oluşturulmuştur. Bunun yanında kısmen daha yumuşak yapıdaki toprak tabakasında mezarlar da yer almaktadır. Mezar çukuru açılırken sert tüflü toprak ve ana kaya bir çeşit sanduka işlevi görmektedir. Bu nedenle "basit sanduka" terimi doğru bir kullanım gibi görünse de diğer taş sanduka ya da plaka taşlarla oluşturulmuş mezarlar ile arasındaki farkı tam olarak yansıtmadığı düşünülmektedir. "Oyma sanduka mezar" ifadesi seçilirken temelde mezarların oluşturuluş biçimi kapsamında, mezarın bir sanduka görünümüyle oluşturulduğu fikri

45 Küçükgüney ve Altun 2009: 62, 63, Res.8/c, Res.9/g.

46 Batı Liman arazisindeki yapılan kurtarma kazılarında 52 no.lu mezarda Diademe ait olabileceği düşünülen benzer pişmiş toprak boncuklar için bkz. Konak Tarakçı-Selçuk 2012, 189, Res. 10; Samurlu 879 Nekropolisi'nde M.52 olarak adlandırılan mezarda benzer nitelikte, altın suyuna batırılmış boncuklar taç veya diademe ait parçalar olarak değerlendirilmiştir. Bkz. Ürkmez 2016: 178, Fig.16.

47 Dusenbery 1998: 989, 990, 991, No.130-29D-No. R1-2.

48 Tavukçu 2007: 391, Kat. No:2, Res.2.

49 Ünlü ve Özsaygı 2007: 16; Ayrıca Kyme Nekropolis'lerinde ele geçen bu tip mezarlar için Yağız'da aynı tanımlamayı kullanmıştır. Bkz. Yağız 2012: 305, 306.

50 La Marca 2010: 405.

51 Korkmaz ve Gürman 2012: 74.

52 Atilla vd. 2015: 17.

53 Konak Tarakçı ve Selçuk 2012: 187.

54 Ürkmez 2014: 341-345.

55 Küçükgüney ve Altun 2009: 62.

56 Çırak ve Kaya 2011: 218.

57 Pottier vd. 1887: 60-61, Fig. 4-5-6.

58 Kapama taşları için bkz. Pottier vd. 1887: 61-62, Fig. 7-8.

59 Özkan ve Atukeren 1999: 44, Res. 45.

ağır basmaktadır. Ayrıca “basit” tanımlaması yerine oyma denilmesinin temel nedeni de bu mezarların oyularak oluşturulmasıdır. Bu nedenle hem ortak bir dil oluşturulması hem de mezarın yapısal özellikleri ile uyumlu olması açısından “oyma sanduka mezar” tanımlaması tercih edilmiştir.

Mezar kontekst bağlamında seramik, metal, cam ve diğerleri gibi alt başlıklar altında incelenebilen zengin buluntuları içermektedir. Birçok kadın mezarlarında olduğu gibi 125 no.lu mezarda da kozmetik kapları, ayna, altın diademler, kolyeler, yüzükler, küpeler ve takı aksesuarı olarak değerlendirilen cam ve bronz objeler bireyin cinsiyeti hakkında fikir vermektedir.

Mezar buluntuları dikkate alındığında, İDÇ Nekropolisi'ndeki bütün mezar buluntuları içerisinde yer alan neredeyse tüm malzeme gruplarının 125 no.lu mezar kontekstinde yer aldığı görülmektedir. Özellikle metal buluntular arasındaki diademler, form ve bezeme açısından farklılık göstermekle birlikte İÖ 4. yüzyılda ortalarından itibaren yaygınlaşan ve ölü hediyesi olarak değerlendirilen büyük bir grubu temsil etmektedir. Bunlardan Herakles düğüm motifli olan Kat. No. 6, Hellenistik dönemden Roma'ya kadar uzanan süreç içerisinde yaygın ve sevilerek kullanılmıştır. Ayrıca ikinci kullanım evresinde takı süsü olarak kullanıldığı düşünülen Kat. No. 15'teki sikke de ilginç metal buluntulardan biridir.

Cam buluntular arasında ise en dikkat çeken örnek Kat. No. 16'daki hydria olarak değerlendirilen cam kaptır. Gerek form gerekse de bezeme açısından hydria kabı ile benzerdir. Aralarındaki tek fark Kat. No. 16'nın tek kulplu olmasıdır. Ancak omuz üzerindeki kırık bölümlerde kulpların var olduğuna işaret etmektedir.

Pişmiş toprak seramik örnekleri arasından ise öne çıkan grup Kat. No. 1-3'e ait unguentariumlardır. Ele geçen unguentariumlar üzerinde siyah firnis izlerine sahip olması, kısa dar boyunlu oluşları, şişkin gövde formu ve yeni oluşmaya başlayan çok kısa ayak ile erken dönem unguentariumların özelliklerini sergilemektedir. Mezarı tarihlememize yardımcı olan en önemli buluntu grubu da yine bu unguentariumlar olup, mezar İÖ 4. yüzyılın sonu ile 3. yüzyılın başına tarihlendirilmiştir.

Son olarak 125 no.lu mezarın yapısal özellikleri ve içindeki buluntuları ışığında bireyin toplum içindeki rol ve statüsüne dair yapılan yorumlar, farklı bir gözle yaklaşılması gerektiğini göstermiştir. Genel anlamda mezar mimarisinin gösterişli olması bireyin toplumdaki rolü, statüsü ve zenginliğinin bir göstergesi olarak değerlendirilmiştir. Ancak 125 no.lu mezar tam tersi bir duruma işaret etmektedir. Çünkü 125 no.lu mezar buluntularının hem nicelik hem de nitelik anlamındaki zenginliği mezarın gelir seviyesinin yüksek bir bireye ait olduğunu düşündürmektedir. Bu nedenle mezar mimarisi ile bireyin rol ve statüsü arasındaki doğru orantının her zaman geçerli olmadığı, buluntularına göre mimarisi oldukça sade olan oyma sanduka mezar gibi mezarların da her zaman gelir seviyesi düşük bireyleri temsil etmediği, 125 no.lu mezar özelinde mümkün görünmektedir.

Katalog

Kat. No: 1/Unguentarium

Kazı Env. No: ANK-3/2009 Env.85

Seviye: 22,68 m

Ölçüler: H. 9,8 cm; KR. 1,6 cm; AR. 2,4 cm

Hamur Rengi: 5 YR 5/4 (Dull Reddish Brown)

Firnis Rengi: 2.5 YR 4/4 (Reddish Brown)

Malzeme: Pişmiş Toprak

Katkı Maddesi: Mika, kum

Tanım: Kaidede eksik vardır. Onun haricinde tam korunmuştur. Ağız kısmı, üretimden kaynaklı eğridir. Disk biçimli kaideli, kısa ayaklıdır. Ayaktan gövdeye geçiş yumuşak verilmiştir. Küresel gövdeli, kısa silindirik boyunlu, konik ağız hafif dışbükeydir.

Benzer: Dündar 2008: 97, Kat. No. U13; Konak Tarakçı ve Selçuk 2012: 190, Res. 12; Ürkmez 2014: 345, Res.9; Atilla Vd. 2015: 17, Res.11; Yıldız 2016: 14, Kat. No. 1, Fig.1; Bilgin ve Lenger 2019: 194, fig.6, Kat.No.2; Doğan ve Lebe 2021: 358-360, Cat. No. 2; Doğan 2022: 152-153, Cat. No. 4

Tarih: İÖ 4. yüzyıl sonu 3. yüzyıl başı

Kat. No: 2/Unguentarium

Kazı Env. No: ANK-4/2009 Env.89

Seviye: 22,68 m

Ölçüler: H. 9,4 cm; KR. 1,6 cm; AR. 2,2 cm

Hamur Rengi: 5 YR 5/6 (Bright Reddish Brown)

Firnis Rengi: 2.5 YR 4/4 (Reddish Brown)

Malzeme: Pişmiş Toprak

Katkı Maddesi: Mika, kum

Tanım: Tam korunmuştur. Disk biçimli kaideli, kısa ayaklıdır. Ayaktan gövdeye geçiş yumuşak verilmiştir. Küresel gövdeli, kısa silindirik boyunlu, konik ağız hafif dışbükeydir.

Benzer: Dündar 2008: 97, Kat. No. U13; Konak Tarakçı ve Selçuk 2012: 190, Res. 12; Ürkmez 2014: 345, Res.9; Atilla Vd. 2015: 17, Res.11; Yıldız 2016: 14, Kat. No. 1, Fig.1; Bilgin ve Lenger 2019: 194, fig.6, Kat.No.2; Doğan ve Lebe 2021: 358-360, Cat. No. 2; Doğan 2022: 152-153, Cat. No. 4

Tarih: İÖ 4. yüzyıl sonu 3. yüzyıl başı

Kat. No: 3/Unguentarium

Kazı Env. No: ANK-5/2009 Env.95

Seviye: 22,68 m

Ölçüleri: H. 7,1 cm; KR. 2 cm; AR. 2 cm

Hamur Rengi: 5 YR 5/4 (Dull Reddish Brown)

Firnis Rengi: 2.5 YR 4/4 (Reddish Brown)

Malzeme: Pişmiş Toprak

Katkı Maddesi: Mika, kum

Tanım: Tam korunmuştur. Kaide koniktir. Kaideden gövdeye geçiş keskindir. Gövde aşağıdan yukarıya doğru genişlemektedir. Omuz geniş ve belirgindir. Omuzdan boyna geçiş geniş ve yumuşak bir açı ile sağlanmaktadır. Boyun kısa ve koniktir. Ağız hafif dışa çekiktir.

Benzer: Blegen vd. 1964: 291, Pl.76, Fig. 491-10; Tuluk 1999: Kat. Nr. 1, Abb. 1, Taf. 1a; Rotroff 2006: 289, Fig. 62, Pl.52 No. 407; Dündar 2008: 96, Kat. No. U15; Atilla vd. 2015: 25, Res.9; Doğan 2022: 152, Cat. No. 2.

Tarih: İÖ 4. yüzyıl sonu 3. yüzyıl başı

Kat. No: 4/Olpe

Kazı Env. No: ANK-2/2009 Env.84

Seviye: 22,68 m

Ölçüleri: H. 6 cm; KR. 2 cm; AR. 2,2 cm

Hamur Rengi: 2.5 YR 7/6 (Light Red)

Malzeme: Pişmiş Toprak

Katkı Maddesi: Mika, kum, kalsit

Tanım: Ağız kenarı ve kulpun bir kısmı eksik olup restorasyon ile tamamlanmıştır. Hafif dışa çekik, düz ağız kenarlı, kısa silindirik boyunlu, hafif şişkin gövdeli, düz diplidir. Kulpu, oval kesitli, ağız kenarından yükselerek omuz kısmına dikey olarak bağlanmıştır.

Benzer: Küçüküney ve Altun 2009: 74, Res.9/1; Foça 2020: 208, fig.10, No.17

Tarih: İÖ 4. yüzyıl sonu 3. yüzyıl başı

Kat. No:5/Ayna

Kazı Env. No: ANK-1/2009 Env.83

Seviye: 22,68 m

Ölçüleri: R. 13,6 cm; K. 0,5 cm

Malzeme: Bronz

Tanım: Disk formulu, hafif dışa doğru açılarak yükselen ağız kenarına sahip, yansıtıcı yüz bezemesiz, dış yüzünde eş merkezli dairesel yivlerle süslüdür. Kısa tutamağın üst kısmı deliktir.

Benzer: Robinson 1941: 172, pl. XXXI, 516; Bischof 1992: 150, Abb.2, Nr.2; Dusenbery 1998: 1029,1031, S124-5; Ünlü ve Özsaygı 2007: 21, Res. 6; Konak Tarakçı ve Selçuk 2012:190, Res. 12; Ürkmez 2014: 370, Res.8; Foça 2020: 208, Fig.10.15

Tarih: İÖ 4. yüzyılın sonu 3. yüzyıl başı

Kat. No:6/Diadem

Kazı Env. No: ANK-7/2009 Env.86

Buluntu Yeri: L-9 / 125 No.lu Mezar

Seviye: 22,68 m

Ölçüleri: U. 38,5 cm; G. 1,7 cm;

Malzeme: Altın

Tanım: İki şerit halinde ince levhanın merkezinde Herakles düğümü bulunmaktadır. Herakles düğümünün ön yüzünde ve her iki ucunda spiral motifler yer almaktadır. Herakles düğümünün alt kısmına yerleştirilen halkalardan sarkan ikili zincirlerin uç kısmında kırmızı birer akik taşı mevcuttur.

Benzer: Oliver 1966: 275, Fig.12-13; Williams ve Ogden 1994: 80, 81, No.35

Tarih: İÖ 4. yüzyıl sonu 3. yüzyıl başı

Kat. No:7/ Diadem

Kazı Env. No: ANK-8/2009 Env.87

Buluntu Yeri: L-9 / 125 No.lu Mezar

Seviye: 22,68 m

Ölçüleri: U. 26,3 cm; G. 3,7 cm;

Malzeme: Altın

Tanım: İki ucu oval bir şekilde kesilmiş ince levhanın orta kısmında üçgen bir alınlığı bulunmaktadır. Ön yüzünde kalıba çakma tekniğinde yapılan çok belirgin olmayan bitkisel bezemeler mevcuttur. Üzerinde küçük delikler halinde noksanlıklar olan diademin bir ucu kırık ve noksandır. Diademin bazı bölümleri restore edilmiştir.

Benzer: Pierides 1971: 28-29, Pl. XVII, 1-3; Williams ve Ogden 1994: 92-93, No.44; Akyay Meriçboyu 2001: 184, 1; Sevinç ve Treister 2003: 220-221, 234-235, Pl.1, Fig.1-6; La Marca 2010: 414, Res.11; Scatozza Höricht 2010, 108-109, fig.5-6,7-8; Lagona, 2013: 351, Fig.9-10; Peker 2015: 309-311, Fig.6-7-8-9-10; Ürkmez 2016: 160, Fig.2

Tarih: İÖ 4. yüzyıl sonu 3. yüzyıl başı

Kat. No:8/ Kolye

Kazı Env. No: ANK-10/2009 Env.96

Buluntu Yeri: L-9 / 125 No.lu Mezar

Seviye: 22,68 m

Ölçüler: U. 36,2 cm

Malzeme: Altın

Tanım: Kolye zincirlerin iki ucunda aslan başı protomu vardır. Aslanların ağızlarından birinde halka, diğerinde ise çengel yer alır ve kolyeyi birbirine bağlamaktadır. Aslan başlarının arkasında yuvarlak formu tablalar bulunmaktadır.

Benzer: Marshall 1911: 217- 218, Pl. XXXVI, No. 1964, Pl. XXXVII, No.1966-1968-1969; Higgins 1961: 169, Pl. 51; Dusenbery 1998: 987, 988, S126-3; Williams ve Ogden 1994: 216, No.149; Akyay Meriçboyu 2001: 165, 166, 167

Tarih: İÖ 4. yüzyıl sonu 3. yüzyıl başı

Kat. No:9/Küpe

Kazı Env. No: ANK-9/2009 Env.88

Buluntu Yeri: L-9 / 125 No.lu Mezar

Seviye: 22,68 m

Ölçüler: U. 3,5 cm

Malzeme: Altın

Tanım: Disk formu başlığa ve Eros figürlü sarkaçlara sahiptir. Küpenin tablalarının birisinde hafif deformasyon görülmektedir.

Benzer: Dusenbery 1998: 995, S129-5; İÖ 4; Bingöl 1999: 95, Kat. No:88; Tavukçu 2007: 391, Res.7-8, Kat. No:7; Atıcı ve Karakaş 2013: 242, Res.14

Tarih: İÖ 4. yüzyıl sonu 3. yüzyıl başı

Kat. No:10/ Yüzük

Kazı Env. No: ANK-11/2009 Env.91

Buluntu Yeri: L-9 / 125 No.lu Mezar

Seviye: 22,68 m

Ölçüler: R. 2,4 cm; Kaş. 2,3 cm;

Malzeme: Altın

Tanım: Yüzük halkası "U" formudur. Geniş oval formu yüzük kaşı üzerinde oval, dışbükey yüzük taşı vardır. Yüzük taşının çevresinde hafif bir deformasyon görülmektedir.

Benzer: Marshall 1968, 168, Pl. XXVII, No. 1044; Spier 1992: 35, No. 55-56; Williams ve Ogden 1994: 81, No. 36

Tarih: İÖ 4. yüzyıl sonu 3. yüzyıl başı

Kat. No:11/Yüzük

Kazı Env. No: ANK-13/2009 Env.90

Buluntu Yeri: L-9 / 125 No.lu Mezar

Seviye: 22,68 m

Ölçüleri: R. 2,8 cm: Kaş. 3,3 cm;

Malzeme: Bronz-Karnelian

Tanım: Yüzük halkası, "D" formudur. Geniş oval formu yüzük kaşı üzerinde oval bordo renkli yüzük taşı vardır. Taşın üzerinde insize şekilde yapılmış ayakta duran kadın figürü yer almaktadır. Yüzük yüzeyinde yer yer yeşil patinalı izleri altından da sarı renkli madeni görülmektedir.

Benzer: AkyayMeriçboyu 2001: 178-179, 4; Pfrommer ve Markus 2001: 35, Fig.24/ a,b,c,d, 39, Fig.27 /a,b,c,d

Tarih: İÖ 4. yüzyıl sonu 3. yüzyıl başı

Kat. No:12/Yüzük

Kazı Env. No: ANK-15/2009 Etd.71

Buluntu Yeri: L-9 / 125 No.lu Mezar

Seviye: 22,68 m

Ölçüler: R. 2,1 cm; Kaş. 1,5 cm

Malzeme: Bronz

Tanım: Yüzük halkası oval formu, yüzük kaşı kırıktır. Yüzeyi yer yer yeşil patinalıdır ve deformasyonları vardır.

Benzer: Marshall 1968: 15, Pl. III, No.74; Marshall 1968: 167, Pl. XXVII, No.1039, 223, Pl. XXXIII, No.1455

Tarih: İÖ 4. yüzyıl sonu 3. yüzyıl başı

Kat. No:13/Boncuk/ Kolye Taneleri

Kazı Env. No: ANK-12/2009 Env.92

Buluntu Yeri: L-9 / 125 No.lu Mezar

Seviye: 22,68 m

Ölçüler: H. 0,8-0,9 cm: G. 0,7 cm;

Malzeme: Altın

Tanım: 6 adet olan boncuktan bir adedi kırık ve noksan durumdadır. Bikonik formu, ortası delik boncukların her iki ucunda sarmal bezeme vardır.

Benzer: Williams ve Ogden 1994: 114, No.65; Akyay Meriçboyu 2001: 169

Tarih: İÖ 4. yüzyıl sonu 3. yüzyıl başı

Kat. No:14/Halka

Kazı Env. No: ANK-17-1/2009 Env.99

Buluntu Yeri: L-9 / 125 No.lu Mezar

Seviye: 22,68 m

Ölçüler: R. 1,6 cm

Malzeme: Bronz

Tanım: Bronz halka formunda, yüzeyinde yeşil patina ve deformasyonlar vardır.

Benzer: Robinson 1941: Pl. XXVII, 496-497-498-501, Pl. LXII, Pl. LXIII; Almagro 1953: 70, Fig.37/1, 112, Fig.95/1- 2, 168, Fig.138/1, 200, Fig.170/ 2

Tarih: İÖ 4. yüzyıl sonu 3. yüzyıl başı

Kat. No:15/ Sikke/ Kolye Ucu

Kazı Env. No: ANK-16/2009 Etd.72

Buluntu Yeri: L-9 / 125 No.lu Mezar

Seviye: 22,68 m

Ölçüler: R. 1,5 cm

Malzeme: Bronz

Tanım: Ucunda delik bulunan sikkenin ön ve arka yüzü tanımlanamamaktadır.

Benzer: Almagro 1953: 171, Fig.141/1; Juhász 2019: 100, Fig.11

Tarih: İÖ 4. yüzyıl sonu 3. yüzyıl başı

Kat. No: 16/Hydria

Kazı Env. No: ANK-6/2009 Etd.70

Buluntu Yeri: L-9 / 125 No.lu Mezar

Seviye: 22,68 m

Ölçüleri: H. 7,5 cm; AR. 2,2 cm; KR. 2 cm

Hamur Rengi: Lacivert

Malzeme: Cam

Tanım: Kırık olarak ele geçmiş ve restorasyon ile birleştirilmiştir. Gövde üzerinde eksik vardır. Kaide koniktir. Kaideden gövdeye geçiş keskindir. Gövde aşağıdan yukarıya doğru genişlemektedir. Omuz geniş ve belirgindir. Omuzdan boyna geçiş dar ve keskin bir açı ile verilmiştir. Boyun kısa ve silindirikdir. Şerit kulp boyundan omuza dikey olarak bağlanmıştır. Omuz ve gövde üzerinde, birbirine paralel motifler ile simetrik olmayan zikzak motifleri yer almaktadır.

Benzer: Grose 1989: 120, Fig.84; Hayes 1975: Pl. 2, No. 21; Foça 2018: 151, Çizim 2/18, Levha 3/18

Tarih: İÖ 4. yüzyıl sonu 3. yüzyıl başı

Kat. No:17/Cam Objeye

Kazı Env. No: ANK-18/2009 Env.94

Buluntu Yeri: L-9 / 125 No.lu Mezar

Seviye: 22,68 m

Ölçüler: R. 1,1 cm; K. 0,6 cm

Malzeme: Cam

Tanım: Basık yarım küresel formlu objenin alt kısmı düzdür. Yüzeyinde hafif aşınmalar vardır.

Benzer: Davidson 1952: 226, Pl.101, No. 1781-1782-1783-1784-1785; Dusenbery 1998, 1135, S130-32

Tarih: İÖ 4. yüzyıl sonu 3. yüzyıl başı

Kat. No:18/ Cam Objeye

Kazı Env. No: ANK-19/2009 Env.97

Buluntu Yeri: L-9 / 125 No.lu Mezar

Seviye: 22,68 m

Ölçüler: R. 1,1 cm; K. 0,6 cm

Malzeme: Cam

Tanım: Basık yarım küresel formlu objenin alt kısmı düzdür. Yüzeyinde hafif aşınmalar vardır.

Benzer: Davidson 1952: 226, Pl.101, No. 1781-1782-1783-1784-1785; Dusenbery 1998, 1135, S130-32

Tarih: İÖ 4. yüzyıl sonu 3. yüzyıl başı

Kat. No:19/Cam Objeye

Kazı Env. No: ANK-20/2009 Env.98

Buluntu Yeri: L-9 / 125 No.lu Mezar

Seviye: 22,68 m

Ölçüler: R. 1,4 cm; K. 0,6 cm

Malzeme: Cam

Tanım: Damla formu verilmiş yüzük taşının alt kısmı düzdür. Yüzeyinde hafif aşınmalar mevcuttur.

Benzer: Davidson 1952: 226, Pl.101, No. 1781-1782-1783-1784-1785; Dusenbery 1998, 1135, S130-32

Tarih: İÖ 4. yüzyıl sonu 3. yüzyıl başı

Kat. No:20/Cam Objeye

Kazı Env. No: ANK-17-2/2009 Env.99

Buluntu Yeri: L-9 / 125 No.lu Mezar

Seviye: 22,68 m

Ölçüler: R. 1,3 cm; K. 0,6 cm

Malzeme: Cam

Tanım: Beyaz cam hamurlu objenin, üst kısmı dış bükey olup oval formludur.

Benzer: Davidson 1952: 226, Pl.101, No. 1781-1782-1783-1784-1785; Dusenbery 1998, 1135, S130-32

Tarih: İÖ 4. yüzyıl sonu 3. yüzyıl başı

Kat. No:21/Boncuk

Kazı Env. No: ANK-21/2009 Etd.73

Buluntu Yeri: L-9 / 125 No.lu Mezar

Seviye: 22,68 m

Ölçüler: R. 0,9 cm; K. 0,5 cm

Malzeme: Cam

Tanım: Basık dairesel formludur.

Benzer: Davidson 1952: 226, Pl.101, No. 1781-1782-1783-1784-1785; Dusenbery 1998, 1135, S130-32

Tarih: İÖ 4. yüzyıl sonu 3. yüzyıl başı

Kat. No:22/ Kemik Objje

Kazı Env. No: ANK-22/2009 Env.100

Buluntu Yeri: L-9 / 125 No.lu Mezar

Seviye: 22,68 m

Ölçüler: R. 1,7 cm; K. 0,5 cm

Malzeme: Kemik

Tanım: Yuvarlak formlu, ortasında 6 mm çapında deliği bulunan kolye tanesinin yüzeyi, parlak perdelidir. Kolye tanesinin bir bölümü daha incedir.

Benzer: Davidson 1952: 299, Pl.122, No. 2514-2415-2516-2517; Dusenbery 1998, 1056, No.S151-19/S151-F, S153-14, S157-2 /157-3, S158-12, 1057, No. S158-13, S159-10, S167-4, S189-4

Tarih: İÖ 4. yüzyıl sonu 3. yüzyıl başı

Kat. No:23/Boncuklar

Kazı Env. No: ANK-14/2009 Env.93

Buluntu Yeri: L-9 / 125 No.lu Mezar

Seviye: 22,68 m

Ölçüler: R. 0,6-1 cm

Malzeme: Pişmiş Toprak

Tanım: Pişmiş toprak boncuklar (91 adet) tek delikli ve basık küresel formludur. Bazılarının üzerinde altın kaplama izler bulunmaktadır. Boncukların yüzeyinde yer yer küçük kırık ve noksanlıklar vardır.

Benzer: Dusenbery 1998: 989, 990, 991, No.130-29D- No. R1-2; Tavukçu 2007: 391, Kat. No:2, Res.2; Küçükgüney ve Altun 2009: 62, 63, Res.8/c, Res.9/g; Konak Tarakçı ve Selçuk 2012, 189, Res. 10; Ürkmez 2016: 178, Fig.16

Tarih: İÖ 4. yüzyıl sonu 3. yüzyıl başı

Kaynakça

ALMAGRO 1953: M. Almagro, *Las Necrópolis de Ampurias*, Vol. I, Barcelona.

AKYAY MERİÇBOYU 2001: Y. Akyay Meriçboyu, *Antik Çağ'da Anadolu Takıları*, İstanbul.

ATICI ve KARAKAŞ 2013: M. Atıcı ve G. Karakaş, "Kyme Doğu Nekropolü (İzmir İli, Aliğa İlçesi, Samurlu Köyü, 877 ve 879 Parsel)". 22. *Müze Çalışmaları ve Kurtarma Kazıları Sempozyumu, (14-17 Kasım 2013, Adana 2014)*, 229-242.

ATILA VD. 2015: C. Atila, E. Korkmaz, B. Gürman, "Kyme Doğu Nekropolü Mezar Tipleri", *Prof. Dr. Ömer Özyiğit'e Armağan-Studies in Honour of Ömer Özyiğit*, (ed.) E. Okan, C. Atila, Ege Yayınları, 13-27.

AYALON 2005: E. Ayalon, *The Assemblage of Bone and Ivory Artifacts from Caesarea Maritima, Israel 1st-13th Centuries CE*, Oxford: BAR International Series 1457.

BARAG 1985: D. Barag, *Western Asiatic Glass, In The British Museum, Volume I*, London.

BARKÓCZI 1996; L. Barkoczi, *Antike Glaser*, Roma

BİLGİN ve LINGER 2019: M. Bilgin, D. S. Lenger, "Nif Dağı Karamattepe Nekropolisi'nden Bir Mezar Konteksti", *OLBA* 27, 189-206

BİNGÖL 1999: F. R. I. Bingöl, *Anadolu Medeniyetleri Müzesi, Antik Takılar*, Ankara.

BISCHOP 1992: D. Bishop, *Metallfunde: Geräte aus Bronze, Blei und Eisen*, Ausgrabungen in Assos 1990, (Hrsg. Ü. Serdaroglu-R. Stupperich), *Asia Minor Studien* 1992, Band: 5: 149-171.

BLEGEN Vd. 1964: C. Blegen, H. Palmer, R. S. Young, *The North Cemetery, Corinth*, Volume XIII, Princeton.

ÇIRAK ve KAYA 2011: N. Çırak ve S. Kaya "2009 İDÇ Nekropolü Kurtarma Kazısı". 19. *Müze Çalışmaları ve Kurtarma Kazıları Sempozyumu*, 29 Nisan-1 Mayıs 2010, Ordu (2011) 217-232.

DAVIDSON 1952: G. R. Davidson, *The Minor Objects, Corinth*, Volume XII, Princeton.

DOĞAN 2022: T. Doğan, "Unguentaria in the Edirne Archaeology and Ethnography Museum", *ADerg XXVIII*, 149-174.

DOĞAN ve LEBE 2021: T. Doğan ve F. Lebe, "A Group of Unguentaria Preserved at the Kahramanmaraş Museum: Chronological Value of the Changes in Form", *Arkeolojik Küçük Buluntular: Pişmiş Toprak, Metal, Kemik, Cam ve Taş Eserler* (ed.) O. Dumankaya, Doruk Yayınları, 354-393.

DÜNDAR 2008: E. Dündar, *Patara IV/1: Patara Unguentariumları*, İstanbul.

DUSENBERY 1998: E. B. Dusenbery, *Samothrace. The Necropolis and Catalogues of Burials, Samothrace*, New Jersey.

ERSOY 2017: A. Ersoy, *Antik Dönemden Osmanlı Dönemine Smyrna/İzmir Kemik Objeleri*, İstanbul

FOÇA 2018: S. Foça, "Kyme İDÇ Nekropolisi'nden Bir Grup Mezar", *ADerg* 23: 141-162

FOÇA 2020: S. Foça, "Kyme (Aiolis) Batı Liman Nekropolisi'nden Klasik ve Hellenistik Dönem Mezarlar", *Tuba-Ar* 27, 195-215

GROSE 1989: D.F. Grose, *The Toledo Museum of Art Early Ancient Glass*, New York

HAYES 1975: J. W. Hayes, *Roman and Pre-Roman Glass in the Royal Ontario Museum*, Toronto.

HIGGINS 1961: R. A. Higgins, *Greek and Roman Jewellery*, London.

İREN 2008: K. İren, "The Necropolis of Kyme Unveiled: Some Observations on the New Finds", *Prof. Dr. Haluk Abbasoğlu'na 65. Yaş Armağanı, Eurgetes*, Cilt II, AKMED Yayınları, Antalya, 613-637.

- JUHÁSZ 2019: L. Juhász, “Perforated Roman Coins From The Aquincum-Graphisoft Cemetery”, *Numismatica Pannonica I, Budapest*, 91-111
- KONAK TARAKÇI ve SELÇUK 2012: S. Konak Tarakçı, T. Selçuk, “Batı Liman 1205 Parsel Kurtarma Kazısı 2011”, *21. Müze Çalışmaları ve Kurtarma Kazıları Sempozyumu*, (01-05 Nisan 2012 Marmaris), 185-198.
- KORKMAZ ve GÜRMAN 2012: E. Korkmaz, B. Gürman, “İzmir ili Aliağa İlçesi Bozköy Biçerova Mevkii Kyme Antik Kenti Doğusu Sur Dışı Yapıları ve Doğu Nekropol Kurtarma Kazısı”, *20. Müze Çalışmaları ve Kurtarma Kazıları Sempozyumu*, 69-93.
- KÜÇÜKGÜNEY ve TUNÇ ALTUN 2009: Z. Küçükğüney, P. Tunç Altun, “İDÇ Liman Kurtarma Kazısı (İzmir İli, Aliağa İlçesi, Çakmaklı Köyü, Kendirci Mevkii, 613 ve 68 Parsellere Ait)”, *Müze Çalışmaları ve Kurtarma Kazıları Sempozyumu* 17,53-74.
- LA MARCA 2010: A. La Marca, “Kyme 2008 Yılı Kazı Çalışmaları”, *KST* 31, 397-416.
- LAGONA 2013: S. Lagona, “Kyme e la Macedonia”, *Orhan Bingöl’e 67.Yaş Armağanı*, Ankara,339-352
- MARSHALL 1911: F. H. Marshall, *Catalogue of The Jewellery Greek, Etruscan and Roman in the Departments of Antiquities British Museum*, London.
- MARSHALL 1968: F. H. Marshall, *Catalogue of The Finger Rings, Greek, Etruscan and Roman in the Departments of Antiquities British Museum*, London.
- OGDEN 1992: J. Ogden, *Ancient Jewellery*, London
- OLIVER 1966: A. Oliver, “Greek, Roman and Etruscan Jewelry” *Bulletin- The Metropolitan Museum of Art, Vol. 24, no. 9*, 269-284
- ROBINSON 1941: D. M. Robinson, *Metal and Minor Miscellaneous Finds, Olynthos X*, Baltimore.
- ÖZKAN ve ATUKEREN 1999: T. Özkan ve S. Atukeren, “Cevizcioğlu Çiftliği Nekropolü Kazıları” *Tahtalı Barajı Kurtarma Kazısı Projesi: Tahtalı Dam Area Salvage Project*, İzmir, 43-54.
- PEKER 2015: M. Peker, “İzmir İli Nif Dağı Kazısı Buluntusu Altın Diademler”, *Mediterranean Journal of Humanities*, 307-312
- PIERIDES 1971: A. Pierides, *Jewellery in the Cyprus Museum*, Cyprus.
- PLANTZOS 1999: D. Plantzos, *Hellenistic Engraved Gems*, Oxford.
- PFROMMER ve MARKUS 2001: M. Pfrommer ve E. T. Markus, *Greek Gold From Hellenistic Egypt*, Los Angeles.
- POTTIER vd. 1887: E. Pottier, S. Reinach, A. Veyries, *La Nécropole de Myrina. Recherches Archeologiques Exécutées au nom et aux Frais de L’ecole Francaise d’Athènes*, Paris.
- ROTROFF 2006: S. I. Rotroff, *Agora XXXIII: Hellenistic Pottery: The Plain Wares, The Athenian Agora*, Princeton.
- SEVİNÇ ve TREISTER 2003: N. Sevinç ve M. Treister, “Metalwork from the Dardanos Tumulus”, *Studia Troica* Band 13, 215-260.
- SCATOZZA HÖRİCHT 2010: L. A. Scatozza Höricht, “Kyme di Eolide e l’oro di Dioniso: Nuovo diadema dalla necropoli”. *Archäologischer Anzeiger* 2010-1, 105-121.
- SPARKES ve TALCOTT 1970: B. A. Sparkes ve L. Talcott, *Agora XII: Black and Plain Pottery of the 6th, 5th an 4th Centuries BC, Agora, Part-1-2*, Princeton.
- SPIER 1992: J. Spier, *Ancient Gems And Finger Rings*, Malibu-California.
- ŞAHİN 2018: F. Şahin, *Patara Metal Buluntuları*, Ege Yayınları, İstanbul.
- TAVUKÇU 2007: Z. A. Tavukçu “Parion Altınları”, *Atatürk Üniversitesi 50. Kuruluş Yıldönümü Arkeoloji Bölümü Armağanı Doğudan Yükselen Işık Arkeoloji Yazıları*, İstanbul 383-400.
- TULUK 1999: G. G. Tuluk, “Die Unguentarien im Museum von Izmir”, *Anatolia Antiqua* VII, 127-166.
- ÜNLÜ ve ÖZSAYGI 2007: A. Ünlü, M. Özsaygı, “İzmir ili Aliağa İlçesi Gümrük Binası Sondaj Kazısı”, *15. Müze Çalışmaları ve Kurtarma Kazıları Sempozyumu*, 13-24.
- ÜRKMEZ 2014: Ö. Ürkmez, “Aiolis Kymesi’nden Samurlu 877 Nekropolis”, *CollAnt* XIII, 337-381.
- ÜRKMEZ 2016: Ö. Ürkmez, “Aiolis Kymesi’nden Samurlu 879 Nekropolis”, *CollAnt* XV, 156-187.
- YAĞIZ 2012: K. Yağız, *Kuzeybatı Anadolu’da İ.Ö. 1. Bin’de Ölü Gömme Gelenekleri*, Yayınlanmamış Doktora Tezi, Ege Üniversitesi, Sosyal Bilimler Enstitüsü, İzmir.
- YILDIZ 2016: V. Yıldız, “Akhisar Arkeoloji Müzesi’nde Bulunan Unguentariumlar”, *CBÜ Sosyal Bilimler Dergisi* 14/1, 1-24.

Makale Gönderim Tarihi:28.06.2022

Makale Kabul Tarihi: 11.08.2022

FUAT LEBE

Orcid ID: 0000-0002-4396-7815

Gaziantep Kültür Varlıklarını Koruma Bölge Kurulu Müdürlüğü,

Gaziantep/TÜRKİYE.

ffuatlebe@gmail.com



Fig. 1. Kyme ve İDÇ Nekropolisi Genel Görünüm



Fig. 2. İDÇ Nekropolis Arazisi İlk ve Son Görünüm

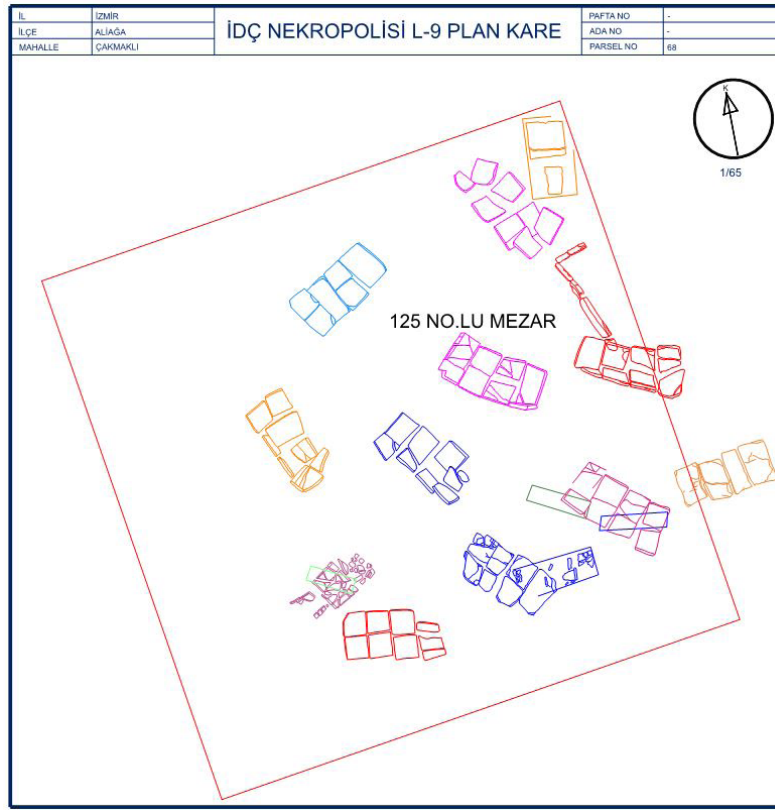


Fig. 3. İDÇ Nekropolisi L-9 Plan Kare

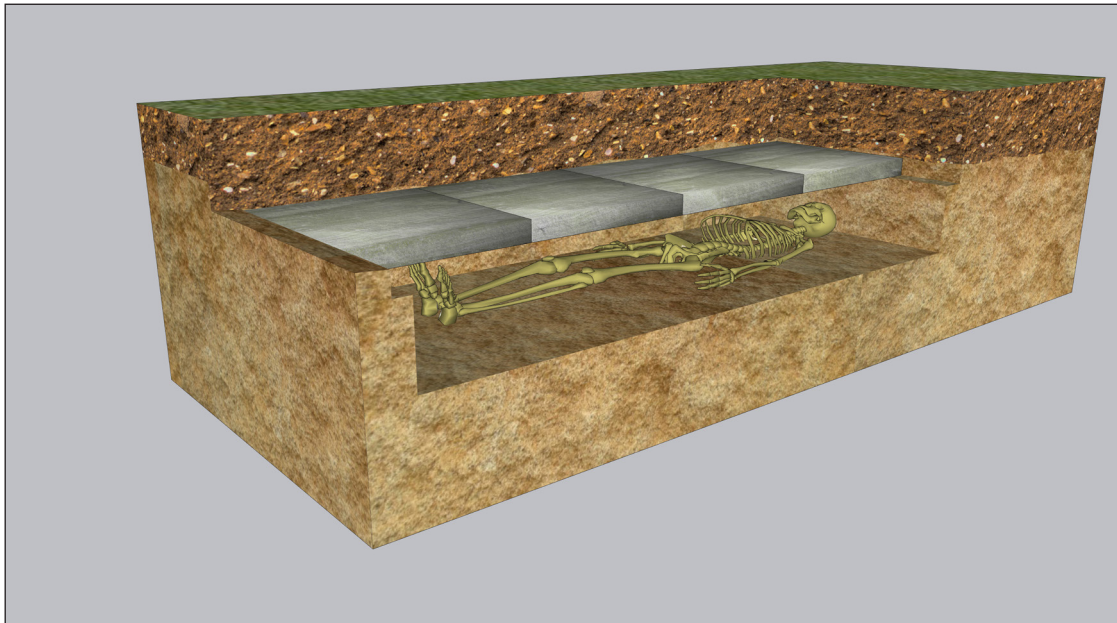


Fig. 4. Oyma Sanduka Mezar Modeli



Fig.7. Kat. No. 1-4



Fig.8. Kat. No.5

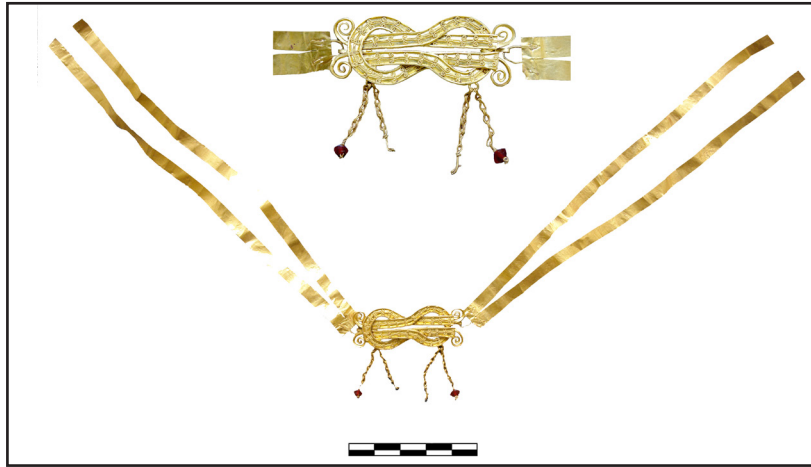


Fig.9. Kat. No. 1-4



Fig. 10. Kat. No.7



Fig.8. Kat. No.5



Fig. 12. Kat. No. 9



Fig. 13. Kat. No.10



Fig. 14. Kat. No.11



Fig. 15. Kat. No.12



Fig. 16. Kat. No.13

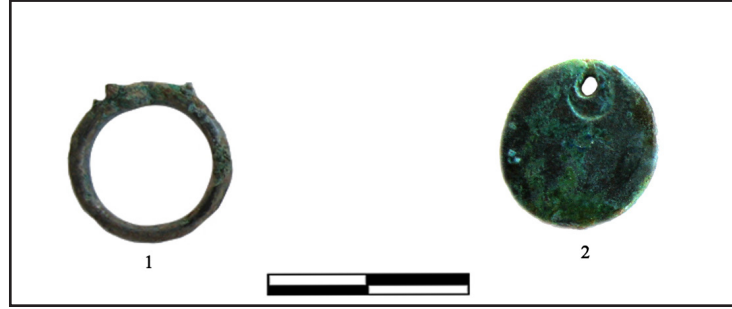


Fig. 17. Kat. No.14- Kat. No.15



Fig. 18. Kat. No.16



Fig.19. Kat. No. 17-21



Fig. 20. Kat. No. 22



Fig. 21. Kat. No.23