
Dünya Coğrafyası ve Kalkınma Perspektifi Dergisi
Journal of World Geography and Development Perspectives (JWGDP)

To Cite This Article: Uzun, B. & Zaman, M. (2022). Tourism Resources of The District of Görele. *Journal of World Geography and Development Perspectives (JWGDP)*, 1(1), 66-86.

Submitted: June 27, 2022

Revised: July 1, 2022

Accepted: July 1, 2022

TOURISM RESOURCES of THE DISTRICT of GÖRELE

Görele İlçesinin Turizm Kaynakları*

Büşra UZUN¹

Mehmet ZAMAN²

Öz

Türkiye turizm bakımından zengin bir potansiyele sahiptir. Ancak bu potansiyelin yeterince değerlendirilemediği birçok yer bulunmaktadır. Bu alanlardan biri de birçok medeniyete ait tarihi-kültürel eserlerin yanı sıra doğal çekiciliklere sahip olan Görele ilçesidir. Mevcut doğal ve kültürel çekiciliklerin yanı sıra coğrafi konumu itibarıyla de yüksek bir turizm potansiyeli oluşturmaktadır. Ancak bu potansiyel çok fazla bilinmemektedir. Şüphesiz bu durum altyapı hizmetlerinin yetersizliğinin yanı sıra yöre çekiciliklerinin yeterince tanıtılmamış olmasından kaynaklanmıştır. Dolayısıyla çalışmada, Görele ilçesindeki doğal ve beşeri turistik kaynaklar ortaya konularak ilçenin turizm olanaklarının ön plana çıkarılması amaçlanmaktadır. Bu çerçevede çalışmada veri toplama yöntemi olarak gözlem ve görüşme (yarı yapılandırılmış ve yapılandırılmamış görüşme teknikleri) teknikleri ile kurumlardan alınan veriler ve konu ile ilgili yazılmış olan makale, kitap gibi çalışmalar kullanılmıştır. Bu doğrultuda yöre çekicilikleri ortaya konularak, turizm çeşitlerinin geliştirilebilmesi için önerilerde bulunulmuştur.

Anahtar Kelimeler: Doğal ve beşeri kaynaklar, turizm, Görele, Giresun

Abstract

* Bu çalışma, Atatürk Üniversitesi, Sosyal Bilimler Enstitüsü, Coğrafya Bilim Dalında hazırlanmış olan "Görele İlçe Merkezinin Coğrafyası" adlı yüksek lisans tezinden yararlanılarak hazırlanmıştır.

¹ Sorumlu Yazar, Doktora Öğrencisi, Atatürk Üniversitesi, Sosyal Bilimler Enstitüsü, Yakutiye, Erzurum. busrauzun628@gmail.com, ORCID ID: 0000-0002-3391-0276

² Prof. Dr. Atatürk Üniversitesi, Edebiyat Fakültesi, Coğrafya Bölümü, Yakutiye/Erzurum. mzaman@atauni.edu.tr, ORCID ID: 0000-0002-1833-6501

Turkey has rich potential in tourism. However, there are many places in which the potential cannot be adequately assessed. One of these areas is the Görele district, which has natural loadstones in addition to historical-cultural monuments that belong to many civilisations. It also has a high tourism potential thanks to its geographical location as well as its existing natural and cultural attractions. However, this potential is not so much known. Undoubtedly, this situation was caused by the lack of infrastructure services along with the fact that local attractions were not sufficiently presented. Therefore, it is aimed to foreground the tourism opportunities of the district by being put the natural and human tourist resources forth in the Görele district in this study. In this regard, observation and interview techniques (semi-structured and unstructured interview techniques), data obtained from institutions, and such studies as articles and books written about the subject were used as data collection methods in this study. Accordingly, suggestions have been made for the development of tourism types by being proved the local attractions.

Keywords: Natural and human resources, tourism, Görele, Giresun

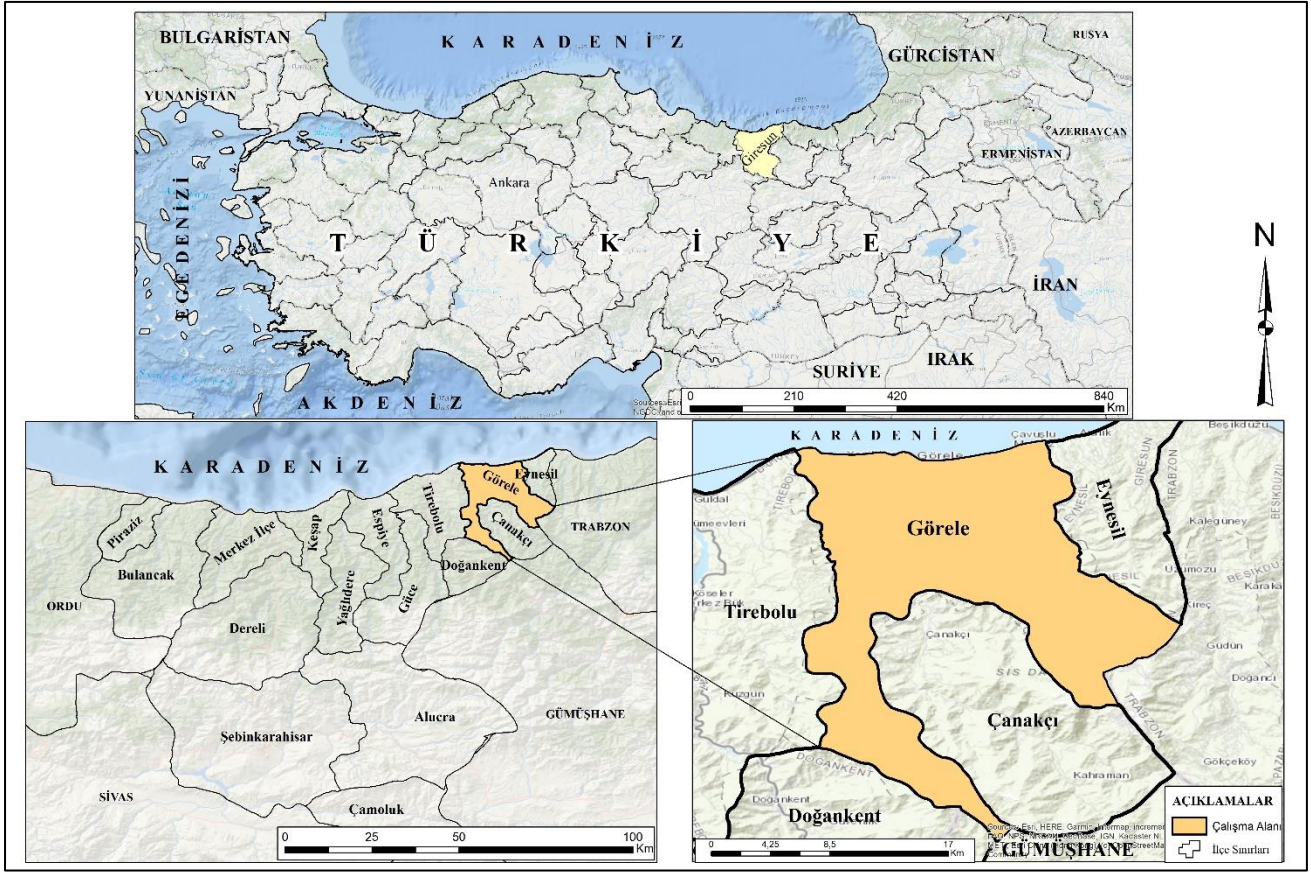
1. GİRİŞ

Yirminci yüzyılın en hızlı gelişen sektörlerinin başında gelen turizm, bölgeler arasındaki çekiciliklerin farklılığına bağlı olarak değişik destinasyonlar oluşturmuştur. Bir destinasyonun sahip olduğu doğal, tarihi, kültürel değerlerin yanında dinlenme ve eğlence merkezlerinin varlığı o bölgede bir turizm arzının oluşmasına ve doğal olarak da buna bağlı bir turizm talebinin gelişmesine neden olmaktadır (Zaman, 2012: 11).

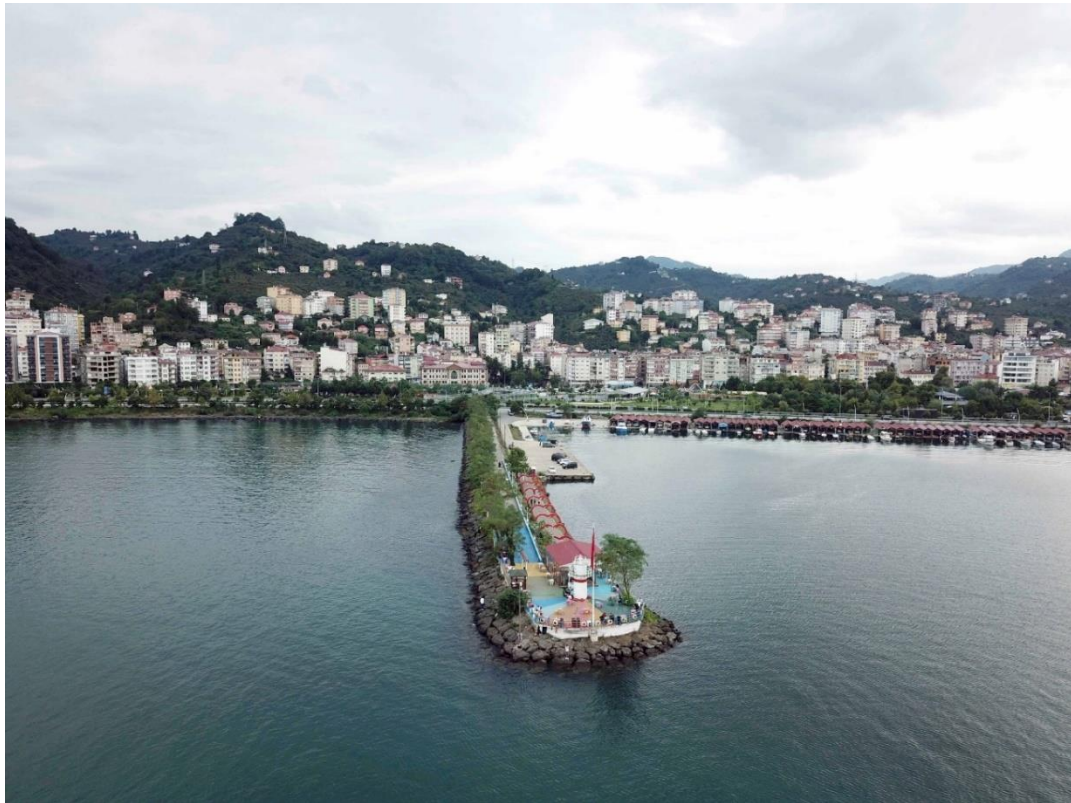
İnsanlar dinlenmek, eğlenmek, farklı kültürleri tanımak gibi birçok farklı amaçla boş zamanlarını değerlendirmek için rekreasyonel faaliyetlerde bulunmaktadır. Ancak hızlı nüfus artışıyla birlikte şehir hayatının kalabalıklaşan ortamları ve kapalı mekânları, yoğun iş temposu gibi nedenler ile insanlar boş zamanlarını değerlendirmekten ziyade artık ihtiyacı olduğunu hissettiğinden dolayı turizm faaliyetlerine daha fazla katılmaya başlamıştır. Tüm dünyada yaşanan Covid-19 pandemisinin insanların hayatını kısıtlaması bu ihtiyacı bugünlerde daha da artırmıştır. Bu bağlamda turistler kıyı kesimleri dışında daha çok sakin ve özelliğini koruyan, doğası ve kültürel yapısı değişmemiş ortamlara ilgi göstermektedir. Bu alanlardan birini de çalışma sahası oluşturmaktadır.

Görele ilçesi, Karadeniz Bölgesi'nin Doğu Karadeniz Bölümü'nde Giresun ili sınırları içerisinde yer almaktadır. İlçe kuzeyinde Karadeniz, doğudan Eynesil, doğu ve güneydoğudan Trabzon iline bağlı Şalpazarı, batıdan Tirebolu, güneyden Çanakçı ilçeleri ve Gümüşhane ili, güneybatıdan Doğan kent ilçesi ile çevrilidir (Şekil 1).

İlçenin merkezini oluşturan ve aynı zamanda bir şehir yerleşmesi olan Görele'nin yakın çevresindeki yerleşmelerden; Eynesil'e 12,6 km, Tirebolu'ya 20,5 km, Giresun'a 65 km ve Trabzon'a ise 70 km uzaklıktadır. Görele şehri, sahanın yeryüzü şekillerine bağlı olarak kıyı boyunca çizgisel bir gelişme göstermiştir (Fotoğraf 1). Bu durum, hemen hemen Giresun ilindeki tüm kıyı kentleri, hatta Doğu Karadeniz bölümü kıyı şehirleri için söz konusudur (Bekdemir, 2007: 177).



Şekil 1. Görele İlçesinin Lokasyon Haritası



Fotoğraf 1. Görele Şehrinin Kuzeyden Deniz Kısmından Görünümü

Görece ilçesi sahip olduğu doğal ve kültürel çekiciliklerinin yanı sıra coğrafi konumu itibarıyla de zengin bir turizm potansiyeline sahiptir. Ancak bu potansiyel günümüzde yeterince değerlendirilememiştir. Altyapı hizmetlerinin yetersizliği, sahadaki çekiciliklerinin yeterince tanıtılmamış olması gibi etmenler turizmin gelişmesini engelleyen faktörler arasında önemli bir yere sahiptir (Uzun, 2021: 123).

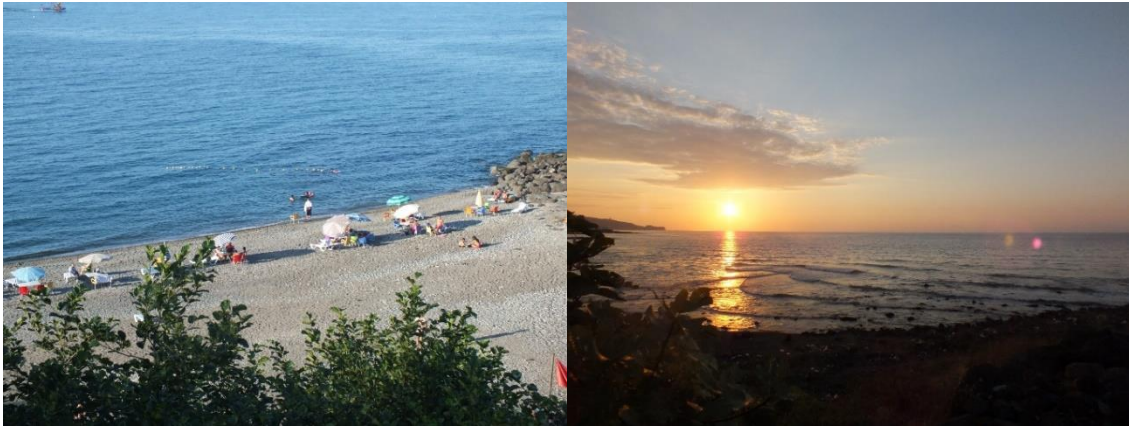
2. YÖNTEM

Araştırmada, Görece ilçesinin doğal ve beşeri turistik kaynakları ele alınarak turizm potansiyeli ortaya konulmaya çalışılmıştır. Aynı zamanda yapılabilecek alternatif turizm çeşitleri de değerlendirilmiştir. Veri toplama yöntemi olarak gözlem ve görüşme (yarı yapılandırılmış ve yapılandırılmamış görüşme teknikleri) teknikleri ile kurumlardan (Giresun İl Kültür ve Turizm Müdürlüğü, İl Doğa Koruma ve Milli Parklar Müdürlüğü gibi) alınan veriler ve konu ile ilgili yazılmış olan makale, kitap gibi çalışmalardan yararlanılmıştır. Gözlem ve görüşmeler yapılırken aynı zamanda konu ile ilgili fotoğraflar çekilmiştir. ArcGIS 10.4.1. yazılımı kullanılarak inceleme alanının lokasyon haritası hazırlanmıştır. Bu doğrultuda Görece ilçesinin doğal ve beşeri turistik kaynakların tanıtılması, etkin bir şekilde kullanılması yanı sıra turizmin canlandırılmasına katkı sağlamak amaçlanmıştır.

3. GÖRECE İLÇESİNİN DOĞAL VE BEŞERİ TURİSTİK KAYNAKLARI

3.1. Doğal Turistik Kaynaklar

Doğu Karadeniz Bölümü kıyılarının genelinde olduğu gibi Görece ilçesi kıyılarında da deniz turizmi çok fazla gelişmemiştir. Bu durum kıyı jeomorfolojisinden ve iklimik faktörlerden kaynaklanmaktadır. Bu doğrultuda kıyı jeomorfolojisine bağlı olarak kıyıların pek girintili çıkıntılı olmaması en önemli faktörler arasında yer almaktadır. Dolayısıyla kıyı boyunca uzanan körfezler, burunlar ve yarımadaların azlığı, denizin kısa mesafede yani kıyı çizgisi yakınlardan derinleşmeye başlaması, geniş ve sürekli plajların bulunmaması gibi etmenler kıyı turizmin gelişmesini sınırlandırmaktadır (Doğaner, 2001: 1; Doğanay, 2001: 495-496). Kıyı jeomorfolojisinin kıyı turizmini engellemesinin yanı sıra bir diğer neden ise iklimik etkenlerden güneşli gün sayısının az olması deniz turizminin gelişmesinde dezavantaj bir durum oluşturmaktadır. Ancak tüm bu olumsuzluklara rağmen mavinin ve yeşilin iç içe olması nedeniyle kıyı kesimler cezbedici doğal güzelliklere sahiptir. Bu bağlamda doğal sit alanı olarak ilan edilen (III. derece doğal sit alanı) Karaburun mevkiindeki Sahil Şeridi doğal çekicilikler arasında yer almaktadır (Fotoğraf 2). Nitekim bu alan Giresun ilindeki I., II. ve III. dereceden oluşan 10 doğal sit alanından birisini oluşturmaktadır (Giresun Kültür Envanteri, 2021).



Fotoğraf 2. Karaburun Mevkii Sahil Şeridinden Görünümler

Belirtilen olumsuzluklara rağmen yine de kıyı/deniz turizmine hizmet edebilecek kaynak değerler mevcuttur. Örneğin; Deliklitaş dalga aşındırmasına bağlı olarak oluşmuş doğal köprü veya tünel şeklinde olmasından dolayı insanları cezbeden doğal güzellikler arasında yer almaktadır. Özellikle fotoğraf çekilmek amaçlı birçok kişi tarafından ziyaret edilmektedir. Ayrıca küçük bir plajının olması da ziyaretçi sayısını artırmaktadır (Fotoğraf 3).



Fotoğraf 3. Görmek, Fotoğraf Çekmek ve Çekilmek Amaçlı Doğal Güzelliğiyle İnsanları Cezbeden Deliklitaş
(Kaynak: Kanbur, 2022)

Doğal çekiciliklerin bir diğer unsurunu şelaleler oluşturmaktadır. Nitekim ilçede Paşaca ve Sis Dağı Şelaleleri (Beşirli köyünde), Böğürtlen Şelaleleri (Soğukpınar köyünde) ve İnişdibi Şelaleleri (Bayazıt köyünde) olmak üzere 3 tane şelale bilinmektedir (İl Doğa Koruma ve Milli Parklar Müdürlüğü, 2021; Uzun, 2021: 124). Paşaca şelalesi 2020 yılında tabiat parkı ilan edilmiştir (Fotoğraf 4). Bunların yanında çok az bilinen bir diğer hidrografik unsuru oluşturan Yumru Burnu Şelalesi olarak adlandırılan şelale el değmemiş bakir bir orman içinde bulunmaktadır.



Fotoğraf 4. Sis Dağı'nın Zirvelerinden Doğup Basamaklı Bir Yapı Gösteren Paşaca Şelalesi

Doğal mirasın bir parçası olan anıt ağaçlar yöre tarihine ışık tuttuğu ve geçmiş ile gelecek arasında bir köprü oluşturduğu için büyük bir öneme sahiptirler (Uzun S., Uzun A., ve Terzioğlu, 2007: 42). İlçede anıt ağaçlar doğal çekiciliğin bir parçasını oluşturmaktadır. İsmailbeyli Köyü Anıt Porsuk Ağacı (2 adet), Görele'nin koruma altına alınan doğal mirasın bir unsurunu oluşturmaktadır (Giresun İli Tabiat Turizmi Master Planı, 2016: 272).

Yaylalar da turizmin bir türü olarak karşımıza çıkmaktadır. Geçmişte sadece kırsal nüfusun hayvanlarını otlatmak ve ekonomik faaliyet yapmak amacıyla kullanılan bu alanlar, 1980 ve sonrasında gelişen bir turizm şekli olarak karşımıza çıkmaktadır (Doğanay ve Zaman, 2013: 161). Görele ve Çanakçı ilçeleriyle sınır olan Sis Dağı Yaylası ve Alacadağ Yaylası ilçenin doğal turistik çekicilikleri arasında yer alır. Sis Dağı Yaylası turizm merkezi haline getirilmiştir ve ulusal (T) düzeyde bilinirliği vardır. Alacadağ Yaylası ise ziyaretçisi fazla olan daha çok bölgesel (B) düzeyde bilinirliğe sahip turizm merkezleri içerisinde kabul görmektedir (Giresun İli Doğa Turizmi Master Planı, 2013-2023: 65; Uzun, 2021: 124).

Sis Dağı Yaylası flora ve fauna çeşitliliği, temiz havası gibi birçok doğal güzellikleri bünyesinde bulundurmasının yanı sıra kısa sürede sahilden yaylaya çıkılabilecek mesafede olmasından dolayı da dikkat çekmektedir. Yayla, 2000 metrenin üzerinde yükseltisi ile birçok manzarayı ziyaretçilerine sunmaktadır (Fotoğraf 5). Orman Bölge Müdürlüğü'nce belirlenmiş 10 hektar alana sahip orman içi piknik alanı, günübirlik rekreasyonel faaliyetlere hizmet vermektedir. Aynı zamanda Sis Dağı ve çevresi mesire alanı olarak koruma altına alınmıştır (Zaman, 2007: 420; Zaman, 2010: 317-318).



Fotoğraf 5. Sis Dağı Yaylası Ve Çevresi Birçok Doğal Güzelliği İle Cezbedici Güzelliğe Sahiptir

Dokuzgöz Yaylası, ismini dokuz ayrı su kaynağından almıştır. İlçeye yaklaşık 7-8 km uzaklıkta olması nedeniyle kıyıya en yakın bulunan yayla ve mesire alanıdır. Çevresinde farklı yükseltilerde tepelik alanlar (Tekgöz Kalesi Tepesi, Kavakdibi Tepesi, Çıkıdağ Tepesi gibi) bulunmaktadır. Sahilden gidilebilecek en yüksek tepe özelliğinde olmasından dolayı hem yayla havasına sahip hem de denizi gören panoramik özelliği ile rağbet edilen bir mesire alanıdır. Kıyıya en yakın ve yüksek yayla havası tadında olmasından dolayı saha, Doğa ve Milli Parklar Genel Müdürlüğü tarafından *A Tipi Mesire Alanı* olarak ilan edilmiştir. Dokuzgöz Yaylası ve mesire alanı, zengin bitki örtüsü ve harika doğa manzaralarıyla özellikle ekoturizm açısından dikkate değer bir potansiyele sahiptir. Bu bağlamda doğa yürüyüşü, botanik turu, foto safari, yaban hayatı gözlemciliği, kamp kurma, oryantring gibi aktiviteler gerçekleştirilebilir. Ayrıca 2012 yılında Türk Hava Kurumu Erzincan Havacılık ve Eğitim Merkezi öğretmenlerinin alan taraması sonucunda Dokuzgöz mevkiinin profesyonel yamaç paraşütçüleri için uygun uçuş alanı olduğu tespit edilmiştir. Bu bakımdan burada yamaç paraşütü yapılabilmesi için gerekli altyapının oluşturulması ve tanıtımının yapılması önem arz etmektedir (Bekdemir ve Sezer, 2016: 304).

Karınca Kalesi Tepesi, çok yüksekte yer almasından dolayı önemli panoramik görünüme sahip olan bir diğer unsuru oluşturmaktadır. Buraya giden çıkış noktasındaki yaşlı çınarda şaman geleneğinden kalma dilek ağacı ve evliya yeri vardır. Burası içerisinde bulunan su kuyusu, yapı kalıntılarında dolayı tarihe ve yaşama ışık tutan özelliğe sahiptir. Bu bağlamda birçok kişi tarafından ziyaret edilmektedir (Fotoğraf 6).



Fotoğraf 6. Hem Görele Hem De Çanakçı İlçesine Sınırı Bulunan Karınca Kalesi Tepesi Çevresine Göre Yüksekte Bulunmasından Dolayı Eşsiz Manzaralar Sunmaktadır

Haş veya Haç Dağı sahilinden 3 km uzaklıkta ve yaklaşık 1000 metre yüksekliğinde, tarihi kale kalıntılarıyla doğal bir güzelliğe sahiptir. Zirvesine çıkıldığında Karadeniz'in adeta bir sis bulutu gibi ayaklarınız altında olan bir görünümü vardır. Doğuda Eynesil Burnu ile batıda Espiye Uluburun arası net bir şekilde görülmektedir. Doğal, tarihi ve kültürel çekiciliği bulunan bu yerin bir cazibe merkezi olabilmesi için ilçe kaymakamlığı Haç Dağı Meydan Projesi kapsamında hazırlamış olduğu çalışmayı DOKA'ya sunarak tanınması ve turizm açısından geliştirilebilmesi için çalışmalar başlatmıştır (Kaynak: URL 1; Fotoğraf 7).



Fotoğraf 7. Haç Dağının Eski (A) ve Planlanma Aşamasında Olan Gelecekteki Görünümü (B) (Kaynak: URL 2)

Trekking (doğa yürüyüşü) her mevsimde yapılabilir olduğundan dolayı özellikle kırsal alanlarda önem taşımaktadır. Nitekim ilçede Görele Çömlekçi Vadisi-Soğukpınar-Çatak-Güdül-Doğankent (Görele-Doğankent arası) ve

Görele-Kırıklı-Bayazıt-Sisdağı Zirve olmak üzere belirlenmiş iki farklı yürüyüş parkuru vardır. Görele-Kırıklı-Bayazıt-Sis Dağı Zirvesi bilinirliği ulusal (T) düzeyde olup, güzergâh uzunluğu 16 km asfalt yol ve zorluk derecesi zor düzeyindedir. Görele'den Sis Dağı'na giden güzergâh boyunca ladin, kestane ormanları, kaya, yayla ve mera ekosistemi, panoramik manzara görünümleri yürüyüş boyunca eşlik eden doğal güzellikler arasındadır. Görele-Doğankent arası olan parkurun bölgesel (B) düzeyde bilinirliği vardır. Bu güzergâh 15 km stabilize yol ve zorluklara sahip olsa da geniş bir flora alanı içerisinde yeşilin her tonunun gözlemlenebileceği manzaralar sunmaktadır (URL 3). Bunların yanı sıra Zıva, Çanakçı ve Çömlekçi vadileri de boydan boya yürünebilecek cazibe merkezleri arasındadır.

Büyük Düz Tepesi, oldukça yüksek bir rakımda yer alan bu tepe Küçük Yala olarak da adlandırılmaktadır. Flora bakımından çok zengin bir alandır. Düz ve her tarafının açık olmasından dolayı kamp alanı olarak birçok kişi tarafından tercih edilmektedir (Fotoğraf 8).



Fotoğraf 8. Büyük Düz Tepesi (Küçük Yala) Kamp Alanı Olarak Kullanılmaktadır

3.2. Beşeri Turistik Kaynaklar

Meskenler sahanın coğrafyasını en iyi şekilde ortaya koyan beşeri eserlerin başında gelmektedir (Koday ve Özdemir, 2015: 814; Doğanay ve Orhan, 2014: 294). İlçede kültür varlıkları içerisinde en yoğun bulunan yapıları özgün mimarisi ile dikkat çeken geleneksel evler oluşturmaktadır. Geleneksel meskenlerin korunmasının sürdürülebilirliği, bütünlük bir yaklaşım ile mümkün olabilecektir (Orhan, 2018: 239). Bu doğrultuda taşınmaz kültür varlıklarını oluşturan bu evlerin 60 tanesi tescillenmiş ve korumaya alınmıştır. Bu evler de malzeme bakımından taş, ahşap ve metalin ağırlıklı

olarak kullanıldığı dikkat çekmektedir. Taş; özellikle zemin katların tamamında ve kuzeybatı rüzgârlarına bakan cephelerde kullanılmaktadır. Ahşap; taşıyıcı sistem olarak duvarlarda, kapı, pencere doğramalarında, tavan ve taban döşemelerinde, metalin ise; dış cephelerde iklimsel etkilerden korunmak amacı ile sac kaplama şeklinde, üst örtüde yine sac kaplama şeklinde kullanıldığı görülmektedir. Teknik bakımdan kagir sistemde (taş ya da tuğlanın kullanılması) taş, yarı kagir sistemde taş ve ahşap ağırlıklı olarak görülmektedir. Kagir duvarlarda düzgün yontu taş harç ile tutturularak örülmüştür. Yarı kagir duvarlarda ahşap, çatma şeklinde bağdadi, muskalı ya da göz dolma sistemiyle uygulanmış, dolgu malzemesi bakımından dere taşı kullanılıp üzeri tamamen sıvanmış ya da saç ile kaplanmıştır. Görele geleneksel konutlarındaki cephe düzenlemeleri, konut mimarisinde Görele evlerinin farkını ortaya koyar. Bu konutlarda kagir olmayan duvarların sac malzeme ile kaplandığı görülmektedir ve ilçeye özgü bir gelenek olarak konutlarda, cephenin saçak ile birleştiği noktalarda cepheyi baştanbaşa saran ahşaptan dış sırası motifi bulunan bir şerit kaplar (Fotoğraf 9). Bu uygulama, Giresun genelinde Görele ilçesi dışında kalan konutlarda görülmez (İltar, 2016: 71-73; Uzun, 2021: 125-126).



Fotoğraf 9. Şehrin Pek Çok Yerinde Geleneksel Evler Çürümeye Terk Edilmiştir



Fotoğraf 10. Geleneksel Evlerin Bazıları Terkedilmiş Bazıları İse Restore Edilip Kullanılmaktadır

Artvin ilinde geleneksel yapılar restore edilerek farklı faaliyet şekillerinde insanların hizmetine sunulmuştur (Orhan, 2019: 153). Bu doğrultuda Görele şehrinde çok sayıda bulunan bu eski geleneksel evler de restore edilerek kullanılabilir hale getirilebilir (Fotoğraf 10). Nitekim bu evlerin bazıları *kemençe kültür evi* gibi faaliyet alanlarına dönüştürülebilir. Soğuksu mahallesinde bulunan eski evlere örnek olarak bir evin tamamıyla doğal sarmaşıklarla kaplı olduğu dikkat çekmektedir. Bu evin restore edilerek bir faaliyet alanına dönüştürülmesi çok sayıda fotoğrafçıyı ve ziyaretçiyi cezbedecektir. Nitekim Trabzon'un Maçka ilçesinde de sarmaşıklarla kaplı olan ev çok sayıda fotoğrafçının akın ettiği bir yer olmuştur ve burası Trabzon İl Kültür ve Turizm Müdürlüğü tarafından müze yapılmak istenmiştir. Görele'de yer alan bu evin de bu şekilde bir faaliyet alanına dönüştürülmesi turizm için önem taşımaktadır (Fotoğraf 11). Ayrıca şehrin merkezinde yer alması, ulaşımının kolay olması da ziyaretçiler için çekici bir özelliktir (Uzun, 2021: 75-76).



Fotoğraf 11. Şehirde Modern Ve Geleneksel Konutlar Yan Yana Bulunmaktadır. Ön Planda Sarmaşıklar İle Kaplanmış Geleneksel Bir Ev

Çavuşlu Konak, Osmanlı padişahı Yavuz Sultan Selim Han'ın şehzadelik dönemi eserlerinden biridir. Yavuz Sultan Selim'in eşinin sayfiye yeri olarak da bilinmektedir. Ayrıca Osmanlı Devleti'nin 10. Padişahı olan Kanuni Sultan Süleyman Han'ın da bebek yaşta bu konağa gelmesinden ötürü beşiğinin burada sallandığı rivayet edilmektedir. Kültür ve Turizm Bakanlığı tarafından tescillense de günümüzde onarım bekleyen tarihi bir yapıdır (URL: 5; Fotoğraf 12). İlçede turizmin geliştirilmesi doğrultusunda bu eserin restore edilerek ziyarete açılması gerekmektedir.



Fotoğraf 12. Kültür ve Turizm Bakanlığı Tarafından Tescillenmiş Çavuşlu Tarihi Konağı (Kaynak: URL 6)

İlçede beşeri turistik kaynaklar arasında cami ve kilise gibi ibadethaneler de dikkat çekmektedir. Kültür envanterine kayıtlı olan camileri; Hasan Ağa Cami, Kırıklı Hamzalı Köyü Camisi ve Çavuşlu Orta Mahalle Camisi oluşturmaktadır (Fotoğraf 13). Giresun kültür envanterine alınan 20 kiliseden bir tanesini Görele Eserli mahallesinde yer alan Eserli Kilisesi oluşturmaktadır (Uzun, 2021: 124; Fotoğraf 14). Günümüzde bu kilisenin bazı bölümleri yıkılmaya yüz

tutmuştur. Bunun yanı sıra Çömlekçi vadisi üzerinde yer alan Aydınlar adı ile anılan yerleşimde Cimide Kilisesi yer almaktadır. Bu kilise tüm vadiye hâkim bir görünüme sahiptir ve önceden bu kilisede madencilik yapıldığı söylenmektedir.



Fotoğraf 13. Kültür Envanterine Kayıtlı Olan Hasan Ağa Cami



Fotoğraf 14. Bazı kısımları Yıkılmış Olan Eserli Kilisesi'nin Restore Edilmesi Gerekmektedir (Kaynak: URL 4)

Çavuşlu mezarlığı ve Çavuşlu kaya mezarları da tescilli listesinde yer alan yapıları oluşturmaktadır. Bunlar 1766 ile 1903 tarihleri arasından kalma günümüze ulaşabilen mezar taşlarıdır. Bu mezarlıkta birçok önemli isim (Trabzon valisi Kuğuzade Süleyman Paşa, babası Giresun Voyvodası İbrahim Ağa, Görele belediye başkanı Numan Ağa gibi) defnedilmiştir. Mezar taşındaki kallavi başlık, Osmanlı'da vali ve üstü devlet adamlarının kullandığı bir kavuk türü olup Giresun ilinde başka örneği yoktur (Fotoğraf 15). Bu mezar taşları Osmanlı dönemi mezarlığı konumunda olup pek çoğu kırılmış ve

mezarlığın değişik yerlerine dağılmış olsa da bazıları günümüze ulaşabilmiştir (Görel Kültür Envanteri, 2021). Bu eserler de özellikle kültür turizmi için kaynak teşkil edecek potansiyele sahiptir.



Fotoğraf 15. Mezar Taşındaki Kallavi Başlık, Osmanlı'da Vali ve Üstü Devlet Adamlarının Kullandığı Bir Kavuk Türü Olup, Giresun'da Başka Örneği Olmayan Çavuşlu Kaya Mezarlıklarından Günümüze Ulaşabilen Mezar Taşları

Yörede yaşamış çeşitli medeniyetlerden günümüze ulaşan arkeolojik eserler önemli tarihi kaynaklardır. Savunma yapıları olarak Güney köyü ile Eserli köyü arasındaki kale kalıntısı ve Güney köyü kalıntısı karşımıza çıkmaktadır. Kuşçulu köyü Haç Dağı kalesi de kültür varlığı olarak tescil edilmiştir. Ancak kale kalıntılarında sadece kısmi duvar izleri günümüze ulaşabilmiştir. Aynı zamanda burası arkeolojik sit alanını oluşturmaktadır ve turizm için değerlendirilebilecek kaynaklar arasında yer almaktadır.

Doğu Karadeniz kırsalının benzersiz peyzajında köprülerin çok özel bir rolü vardır (Kaymaz, 2018: 495). Köprüler insan doğa ilişkilerinin bir sonucu olarak ortaya çıkmış, farklı inşaat teknikleri kullanılarak yapılmış olan insan yapısı eserlerdir. Görel'de Kadı köprüsü, Hıdırgeçidi köprüsü, Hayduğdere köprüsü, Hamzalı deresi köprüsü ve Esenli köyü köprüsü tescilli kültürel su yapılarını oluşturmaktadır (Giresun Kültür Envanteri, 2021; Fotoğraf 16). Ancak zaman köprülerin aleyhine işlemiş ve bazıları yıkılmıştır. Kültür envanterine kayıtlı olan bu köprüleri korumak ve gelecek nesillere

aktarabilmek için restorasyon çalışmaları ile sağlamlaştırılması gerekmektedir. Türkiye kırsal turizm açısından, belki de hiçbir ülkede görülemeyecek kadar zengin bir potansiyele sahiptir. Bu noktada ülkemiz Turizm Bakanlığı, turizmin kıyılardan iç kısımlara doğru yayılması yönünde izlediği politikayla kırsal alanların turizmde önemini artırmıştır (Soykan, 2003: 10). Bu bağlamda kırsal alanlardaki çekiciliklerin korunması, turizm kaynakları bakımından yöre için önem taşımaktadır (Uzun, 2021: 124).



Fotoğraf 16. Kırsal Alanlardaki Çekicilikler Arasında Yer Alan Kadı Köprüsü

Kökleri ıklığ adlı Türk yaylı sazına dayanan kemençenin, günümüzde Türk dünyası içerisinde en yaygın şekilde Doğu Karadeniz bölümünde kullanıldığı görülmektedir. Giresun yöresinde yaygın olarak kullanılan kemençe, üretim merkezinin Görele ilçesi olmasından ötürü Görele kemençesi olarak adlandırılmaktadır (Küçük, 2017: 700-701). Bu bağlamda Karadeniz kemençesinin ana vatanının Görele olması bakımından şehirde *Kemençe Kültür Müzesi* bulunmaktadır. Burası kemençenin tarihsel sürecini ve geçmişten bugüne efsane olmuş ustalarını tanıtmak, kültürü yaşatmak amacı ile kurulmuştur. Ayrıca kemençenin yapılışının anlatıldığı ve yöresel sanatçılar tarafından dinleti sunulduğu müze, turistlerin ilgi odağı haline gelmiştir (Fotoğraf 17).



Fotoğraf 17. Kemençe Kültür Müzesinden Görünümler

Kurukale Cenevizliler, Romalılar, Pontuslular, Selçuklular, Rumlar ve Osmanlılar tarafından farklı zamanlarda idare edilmiştir. Kurukale diğer bir adı ile Kurul Kale günümüzde terk edilmiştir. Kurukale’de günümüze ulaşan Cenevizliler döneminden kalma kayalara oyulmuş lahit mezarlar vardır (Fotoğraf 18). Kale çevresinde birçok da mağara vardır. Bunların en büyüğü ve ilginç kuzeydoğu cephesinde kalan Sulu Mağara’dır. Mağaranın içerisinde içilebilir olan su kaynağı ve bir gölet mevcuttur (URL 7; Fotoğraf 19). Ülkemizin hemen hemen her bölgesindeki mağaralardaki çeşitlilik ve zenginlik görsel ve sportif amaçlı mağara turizmi açısından büyük bir potansiyel oluşturmaktadır. Ancak on binlercesi bulunan bu zenginlikten sadece 33’ü dışındakilerden ne yazık ki gerektiği gibi yararlanılamamaktadır (Arpacı, Zengin ve Batman, 2012: 62). Mağaraların bazıları sağlık turizmi açısından da kullanılabilir. Sulu Mağara içerisinde bulunan suyun içilebilir olması dikkat çekmektedir. Dolayısı ile suyun gerekli analizlerinin yapılması ve özelliklerinin belirlenmesi gerekmektedir. Bu doğrultuda yapılacak olan çalışmalar önem arz etmektedir.



Fotoğraf 18. Tarihi Açıdan Önem Taşıyan Kaya İçine Oyulu Lahit Mezar



Fotoğraf 19. İçerisinde İçilebilir Su ve Gölet Bulunan Sulu Mağara

Yöre halkının, yaşam tarzı ile ilişkili giyim kuşam tarzı, bölgeye özgü folklorik özellikler, yöre mutfağına özgü yemek çeşitleri, yöresel düğünler, törenler, kutlamalar ve en önemlisi de yaşam biçimi diğer kültürel çekicilikleri oluşturur. Ayrıca çeşitli el sanatlarının yapımı veya dokunması bir diğer kültürel çeşitliliğidir. İlçede şal ve şayak kumaşları dokunmakta ve el yapımı şimşir kaşık üretilmektedir (Akgün, 2016: 44). Görele Kemeçe ve Horon Festivali her yılın temmuz ayında düzenlenerek kemeçe kültürü yaşatılmaya ve ilçenin tanıtımı yapılmaya çalışılmaktadır. Bunlara ek olarak Görele pidesi ve coğrafi işaret alan dondurması da ilçenin kültürel çekicilikleri arasındadır.

SONUÇ VE ÖNERİLER

Doğal ve beşeri çekicilikler Görele ve çevresinde bazı turizm çeşitlerinin geliştirilebilmesine olanak tanımaktadır. Bunların başında da bugüne kadar yeterince değerlendirilememiş olan kıyı (deniz) turizmi gelmektedir. Nitekim Görele'nin deniz kıyısında bulunması göz önüne alındığında kıyı turizmi geliştirilebilecek turizm çeşitleri arasında yer almaktadır. Doğu Karadeniz kıyıları genelinde olduğu gibi, Görele kıyılarında da iklim ve jeomorfolojik faktörler, kıyı turizminin gelişmesini sınırlandırmıştır. Ancak bu durum, kıyılarda kıyı turizminin hiç yapılmadığı veya yapılamayacağı anlamına da gelmemektedir. Nitekim bir taraftan, bitki örtüsü özellikleri ve doğal güzellikleri ile yeşil turizme uygun şartlar gösterirken, diğer taraftan bölge kıyıları, yazları güney ve batı kıyılarına oranla daha serin ortamı, ormanları, kıyı ve kırsal-tarımsal manzaralarıyla da çekici olabilmektedir (Zaman, 2012: 383). Bu doğrultuda doğal ve beşeri çekicilikler Görele ve çevresinde bazı turizm çeşitlerinin geliştirilebilmesine olanak tanımaktadır. Nitekim Görele'nin deniz kıyısında bulunması göz önüne alındığında kıyı turizmi geliştirilebilecek turizm çeşitleri arasında yer almaktadır. Özellikle Karaburun mevkiisindeki plaj en çok tercih edilenler arasındadır.

Doğu Karadeniz Kıyı Dağları yaylacılık faaliyetleri ve yayla turizm bakımından ülkemizin en zengin bölgesini oluşturmaktadır. Dolayısıyla yörede en iyi geliştirilebilecek olan dağ ve yayla turizmi alternatif turizm çeşitleri arasındadır. Deniz-kum-güneş turizmüne olan aşırı yoğun ilgiden dolayı kıyıların koruma-kullanma dengesi bozulmuştur. Bu durum farklı alternatif turizm çeşitleri arayışına yönlendirmiştir. Bu çerçevede bakıldığında; yaylalar, geleneksel olarak yöre insanların yaz aylarında, özellikle hayvanlarını otlatmak amacıyla gittikleri, daha yüksek yörelerdeki özgün doğal güzellikleri ve mikro-kliması ile son yıllarda turizm açısından da çekici doğa ve kültür oluşumları olarak dikkat çekmeye başlamıştır (Kiper ve Baççıl, 1992: 67).

Yaylalar yöre halkı tarafından hayvancılık ve bunun yanında az da olsa tarım faaliyetleri için yaz aylarında kullanılmaktadır. Yaylalar ılıman iklimi, zengin flora ve faunası, ormanları, suları gibi birçok özelliği ile de ön plana çıkmaktadır. Dolayısıyla yaylaların çekicilik özellikleri rekreasyon amaçlı kullanılmasında geçmişte önemli olmuştur. Nitekim Osmanlı salnamelerinde bu konuda; Kadıralak, Sis, Sultan Murat, Çambaşı, Kümbet, Bektaş ve Perşembe gibi yayla yerleşmelerinden bahsedilmektedir (Zaman, 2007: 345; Zaman, 2010: 203). Dolayısıyla yaylaya çıkan nüfusun ve yaylalarda tatil amaçlı ikinci konut (sayfiye evi) sayısının artması, yaylalarda altyapı ve üstyapı hizmetlerini gerekli duruma getirmiştir. Altyapı hizmetlerinden yol, su, elektrik olanaklarının sağlanması, bu yaylalarda günlük rekreasyonel faaliyet alanı olarak faydalanan nüfusu da artırmıştır (Doğaner, 2001:208). Yörede özellikle Sis Dağı, yayla turizmi kapsamında öne çıkan en önemli merkezi oluşturmaktadır. Bunun yanında Dokuzgöz ve Alacadağ Yaylası da hem yayla hem de mesire alanı olarak yoğun ilgi görmektedir.

Yörede geliştirilebilecek turizm türlerinden bir diğerini **kültürel turizm** oluşturabilir. Hızla gelişen ekonomik bir olgu olan turizm, 21. yüzyılda çehre değiştirmekte ve giderek artan eğitim düzeyine bağlı olarak çok özel konulara ilgi duyan, ekonomik gücü yüksek, turist gruplarının artmasına neden olmaktadır. Bu süreç kültür turizmi adıyla tanımlanan başlıca bir turizm türünün gelişmesine neden olmakta ve turizm sektörü üzerinde önemli bir etki oluşturmaktadır (Alaeddinoğlu, 2006: 155). Yörenin tarihi ve kültürel kaynakları kültürel turizmin gelişmesinde etkili rol oynamaktadır. Sahanın sahip olduğu müzeler ve tarihi merkezler, kaleler, dini eserler, mimari tarz vs. gibi unsurlar kültürel turizm kaynaklarını oluşturmaktadır. Bu bağlamda Görele geleneksel evleri, Çavuşlu konağı, Eserli kilisesi, Hasan Ağa Cami, Çavuşlu kaya mezarlığı gibi beşeri kaynaklar kültür turizmi kapsamında yörede değerlendirilebilecek destinasyonları oluşturmaktadır.

Beşeri eserlere ilave olarak; yöre halkının, yaşam tarzı ile ilişkili giyim kuşam tarzı, bölgeye özgü folklorik özellikler, yöre mutfağına özgü yemek çeşitleri, yöresel düğünler, törenler, kutlamalar ve en önemlisi de yaşam biçimi diğer kültürel çekicilikleri oluşturur. Ayrıca çeşitli el sanatlarının yapımı veya dokunması bir diğer kültürel çeşitliliktir.

Bütün bu özellikler araştırma sahasında kültürel turizmi ortaya çıkarabilecek kaynak değerler olarak görülmelidir. Başka bir deyişle ilçenin, kültürel kaynaklar bakımından böylesine zengin oluşu, turizm değerini oldukça arttırmaktadır.

Görele ve çevresinde **kırsal turizmi** de geliştirmek mümkündür. Kırsal turizm; kırsal kültür, doğal çevre ve tarımla bütünleşen, ayrıca diğer turizm türleriyle de son derece kolay entegre olabilen bir turizm türüdür. Kırsal turizm yılın her ayında yapılabilir. Bu nedenle mevsimlik olma özelliği yoktur (Soykan, 2003: 1-3).

Yörenin doğal ve beşeri kaynakları dikkate alındığında buralarda kırsal turizmin hemen her mevsim yapılabilmesinin son derece olanaklı olduğu anlaşılmaktadır. Nitekim, geleneksel kültürün zenginliği ve doğal ortamların

el değmemişliği, ilçede hemen her mevsim yapılabilecek faaliyetlerin varlığı ve uygun ortamların mevcudiyeti söz konusudur. Kısaca, kırsal turizmin başlıca iki kaynağını oluşturan *halk kültürü* ve *bozulmamış doğal ortamın* bölgede bulunması, bu ve bununla ilişkili turizm çeşitlerinin geliştirilmesi için çok önemlidir (Zaman, 2012: 388). Köyler doğal ortam ile bütünleşmiş alanları oluşturur. Dolayısıyla yörede doğaya dayalı dağcılık, trekking, yamaç paraşütü ve atlı geziler yapılabilmesi mümkündür. Doğa yürüyüşleri yerel kültürü tanıma, fındık toplanması ve diğer tarımsal ürünlerin ekilişini gözlemlene ve tanımaya olanak sağlar. Aynı zamanda ormanlar ve şelaleler (Paşaca ve Böğürtlen şelaleleri gibi) gibi bakir ve el değmemiş alanların manzarası, çeşitli flora ve fauna zenginliği de doğa yürüyüşlerinin bir parçasıdır.

Netice itibariyle; yörenin kırsal yaşam biçimi, yöresel meskenleri, örf ve adetleri ve diğer faaliyetleri yerli ve yabancı turistlerin ilgisini çekecek potansiyeli oluşturur. Böylece kırsal turizm ile hem doğal ve kültürel mirasın korunması hem de dünyaya tanıtılmasında önemli bir işlev yerine getirilmiş olacaktır. Aynı zamanda önemli ölçüde ekonomik bir girdinin de sağlanması gerçekleştirilecektir. Ancak bunun altyapısı mutlaka hazırlanmalıdır. Elbette ki bu yapılırken de geleneksel öğelerin ve doğanın bozulmamasına azami önem gösterilmelidir (Zaman, 2012: 389).

İlçe, olağanüstü manzaraları ve temiz havasıyla, kampçıların sıklıkla tercih edebilecekleri yerler arasında önemli bir özelliğe sahiptir. Bu bağlamda **kamp turizmi** geliştirilebilir. Büyük Düz tepesi, Sis Dağı, Dokuzgöz Yaylası, Tekgöz Kalesi ve sahil mevkiileri kamp alanı olarak uygun yerleri teşkil etmektedir.

İlçe **fotoğrafıa** ilgilenenler için de ilginç özelliklere sahiptir. Başka bir deyişle **fotoğrafçılık** aktivitesi gerçekleştirilebilir. Nitekim bölgenin hemen hemen her köşesi doğal ve beşeri özellikleri ile bu aktivite için olağanüstü görüntülerle doludur. Bu anlamda hem bölge kültürünün hem de ilginç yaşam tarzının görüntülenmesi yanı sıra tarihi yapıları, kırsal mimari tarzı, çeşitli etkinlikleri ve otantik özellikleri ile kırsal meskenleri dikkat çekici unsurlardır. Başka bir deyişle fotoğrafçılık aktivitesi yönünden bölge fotoğraf meraklıları için eşsiz karelerin yakalanabileceği yerler arasındadır. Özellikle Görele-Bayazıt-Sis Dağı foto safari yapılabilecek uygun alanı oluşturmaktadır (Paslı ve Çelikkanat, 2019: 299). Yine bu alan botanik turizmi için biyolojik çeşitlilik göstermektedir. Ayrıca bölgede **jeep safari** ve **doğa yürüyüşü** vs. gibi etkinliklerde yapılabilecek potansiyel mevcuttur.

Bütün bu özellikler araştırma sahasında yüksek bir turizm potansiyeli olduğunu göstermektedir. Ancak ulusal ve uluslararası tanıtımın zayıf olması ve gerekli turizm planlamalarının yapılmayışı Görele ilçesinin turizmde ön plana çıkmamasına yol açmıştır (Koday ve Kızılkın, 2018: 106). Bu doğrultuda yapılacak olan uygulamalar ve yatırımlar ile bu potansiyel değerlendirilebilir. Bu bağlamda yetkililerin gerekli çalışmaları yapmaları Görele ilçesinde turizmin canlanmasında ve yörenin tanıtılmasında çok önemli rol oynamasını sağlayacaktır.

KAYNAKÇA

- Akgün, A. (2016). *Giresun İlinin Turizm Potansiyelinin Belirlenmesi, Yerel Halk ve Sektör Temsilcilerinin Algısı Üzerine Bir Araştırma* (Yüksek Lisans Tezi), Nevşehir: Nevşehir Hacı Bektaş Veli Üniversitesi Sosyal Bilimler Enstitüsü.
- Alaeddinoğlu, F. (2006). *Van İli'nin Turizm Potansiyelinin Belirlenmesi ve Planlamaya Yönelik Öneriler*. (Yayımlanmamış Doktora Tezi), Ankara: Ankara Üniversitesi Sosyal Bilimler Enstitüsü.
- Arpacı, Ö., Zengin, B., ve Batman, O. (2012). Karaman'ın Mağara Turizmi Potansiyeli ve Turizm Açısından Kullanılabilirliği. *KMÜ Sosyal ve Ekonomik Araştırmalar Dergisi* 14 (23): 59-64.
- Bekdemir, Ü. (2007). *Karadeniz Kıyı Kentleri. (Samsun Hopa Arası)*. (1. Baskı), Konya: Çizgi Kitabevi.
- Bekdemir, Ü. ve Sezer, İ. (2016). *Giresun İlinin Turizm Potansiyeli*, Bilimsel Eserler No:21. ISBN:978-605-9663-20-5, 1. Basım, Nobel Bilimsel Eserler.
- Doğanay, H. (2001). *Türkiye Turizm Coğrafyası*. Konya: Çizgi Kitabevi Yayınları.
- Doğanay, H., ve Zaman, S. (2013). *Türkiye Turizm Coğrafyası*. (4. Baskı), Ankara: Pegem Akademi.
- Doğanay, H., ve Orhan, F. (2014). Şavşat'ta Geleneksel Köy Meskenleri ve Başlıca Sorunları. *Atatürk Üniversitesi Sosyal Bilimler Enstitüsü* 18 (1), s. 273-297, Erzurum.
- Doğaner, S. (2001). *Türkiye Turizm Coğrafyası*. (1. Baskı), İstanbul: Çantay Kitabevi.
- Giresun İli Doğa Koruma ve Milli Parklar İl Şube Müdürlüğü, 2021, Giresun.
- Giresun İli Doğa Turizmi Master Planı (2013-2023), (2013). T.C. Orman ve Su İşleri Bakanlığı 12. Bölge Müdürlüğü Giresun Şube Müdürlüğü, Giresun.
- Giresun İl Kültür ve Turizm Müdürlüğü, 2020.
- Giresun İli Tabiat Turizmi Master Planı (2016-2019), (2016). T.C. Orman ve Su İşleri Bakanlığı 12. Bölge Müdürlüğü Giresun Şube Müdürlüğü, Giresun.
- Kaymaz, Ç.K. (2018). *Artvin İlinin Ekoturizm Potansiyeli ve Sürdürülebilir Yönetimi* (Doktora Tezi), Erzurum: Atatürk Üniversitesi Sosyal Bilimler Enstitüsü.
- Kiper, P., ve Baççıl, İ. (1992). "Doğu Karadeniz Yaylaları Planlama Yaklaşımı", *Doğu Karadeniz Turizmi Konferans-Workshop Bildirileri* (22-25 Haziran 1992), Turizm Bakanlığı, Turizm Eğitim Genel Müd. Trabzon.
- Koday, S., ve Kızılkın Y. (2018). Ünye İlçe Merkezinin Doğal ve Kültürel Turizm Değerleri. *4. Uluslararası Sosyal, Beşeri ve İdari Bilimler Sempozyumu* (3-4-5- Mayıs 2018), Alanya.
- Koday, Z., ve Özdemir, M. (2015). Doğu Karadeniz Bölümünde Mesken Kültürü. *International Periodical for the Languages, Literature and History of Turkic Volume 10/14 P. 811-822*, Ankara.
- Küçük, A. (2017). "Görel (Giresun) Yöresi Geleneksel Müzik Aleti Üretimi", *1. Uluslararası Türklerin Dünyası Sosyal Bilimler Sempozyumu Bildirileri* (11-14 Mayıs 2017), ISBN- 978-605-65570-1-3, Antalya.

- İltar, G. (2016). *Giresun Evleri*. İstanbul: Dönence Basım ve Yayın.
- Orhan, F. (2018). Geleneksel Köy Meskenlerinin Ekoturizm Açısından Önemi: Artvin Örneği. 3. Uluslararası Sosyal Bilimler Araştırmaları Kongresi (05-08 Eylül 2018). s. 233-241, Üsküp, Makedonya.
- Orhan, F. (2019). *Kültürel Coğrafya Özellikleri ve Turistik Potansiyeli Açısından Geleneksel Artvin Evleri*. Ankara: Pegem Akademi Yayıncılık.
- Paslı, M.M., ve Çelikkanat P., N. (2019). Giresun İlının Ekoturizm Potansiyelinin Değerlendirilmesi. *Gümüşhane Üni. Sosyal Bilimler Enstitüsü Elektronik Dergisi*, 10 (Ek Sayı), s. 297-306.
- Soykan, F. (2003). "Coğrafi Çevrenin Turizm Amaçlı Değerlendirilmesinde Turizm Potansiyelini Saptamanın Önemi", *Ege Üniv. Coğrafya Bölümü Sempozyumları II. Coğrafi Çevre Koruma ve Turizm Sempozyumu (16-18 Nisan 2003)*, İzmir.
- Soykan, F. (2003). "Kırsal Turizm ve Türkiye İçin Önemi", *Ege Coğrafya Dergisi*, Sayı:12, 1-11.
- Uzun, B. (2021). *Görele İlçe Merkezinin Coğrafyası* (Yüksek Lisans Tezi). Erzurum: Atatürk Üniversitesi Sosyal Bilimler Enstitüsü.
- Uzun, S., Uzun, A., ve Terzioğlu, S. (2007). "Doğal Mirasımıza Bir Katkı: Anıt Doğu Ladini (*Picea orientalis* (L.) Link.)", *Ormanlık Dergisi*, 3(2), 42-55.
- Zaman, M. (2007). *Doğu Karadeniz Kıyı Dağları'nda Yaylalar ve Yaylacılık*. Erzurum: Atatürk Üniv. Yay. No: 960, Fen-Edebiyat Fak. Yay No: 105, Araştırma Serisi No: 75.
- Zaman, M. (2010). *Doğu Karadeniz Kıyı Dağları'nda Dağ ve Yayla Turizmi*. Erzurum: Atatürk Üniv. Yay. No: 977, Edebiyat Fak. Yay No: 134, Araştırma Serisi No: 110.
- Zaman, M. (2012). *Trabzon İlının Turizm Coğrafyası (Potansiyel, Alternatifler, Planlama)*. Erzurum: Atatürk Üniv. Yay. No:999, Fen-Edebiyat Fak. Yay. No:137, Araştırma Serisi No:113.

İnternet Kaynakları

- URL 1, 2:** <http://www.gorele.gov.tr/ilcemiz-kaymakami-ermis-evliya-tepesi-hac-dagi-projesi-icin-doka-kalkinma-ajansina-muracaat-ettik> (Erişim Tarihi: 07.10.2022).
- URL 3:** Giresun Doğa Turizmi, <https://tomer.giresun.edu.tr/Files/ckFiles/79-123-150-29/TOMER/GIRESUN%20DOGA%20TURIZMI.pdf> (Erişim Tarihi: 07.10.2022).
- URL:4** https://www.google.com/search?q=g%C3%B6rele+eserli+mahallesi+kilisesi&source=Inms&tbm=isch&sa=X&ved=2ahUKEwjipb-g6n4AhU5i_0HHUhqCDEQ_AUoAnoECAEQBA&biw=1536&bih=722&dpr=1.25# (Erişim Tarihi: 08.10.2022).
- URL5, 6:** <https://www.cavuslu.org/?pnum=47&pt=YAVUZ+SULTAN+SEL%C4%B0M+HAN+KONA%C4%9El%E2%80%A6+> (Erişim Tarihi: 10.10.2022).
- URL 7:** <https://www.cavuslu.bel.tr/cavuslu-detay/kuru-kale/> (Erişim Tarihi: 10.10.2022).