

## 19-20. YÜZYILLAR ANADOLU TÜRK HALI SANATINDA ÖZGÜN BİR KOMPOZİSYON: MANZARA TASVİRLERİ\*



### AN ORIGINAL COMPOSITION IN ANATOLIAN TURKISH CARPET ART DURING THE NINETEENTH AND TWENTIETH CENTURIES: LANDSCAPE DESCRIPTION\*

Çiğdem KARAÇAY\*\*

#### ÖZ

Bu makalenin konusunu, 19. ve 20. yüzyıllarda Kırşehir, Kula ve Lâdik'te dokunan, motif ve kompozisyon özellikleri açısından Türk halı sanatında özgün bir grup teşkil eden manzara tasvirli halılar oluşturmaktadır. Manzara kompozisyonları mihrap tasvirli halılarda mihrap nişinde, mihrap tasviri olmayan halılarda zeminde üst üste birkaç sıra tekrarlanmaktadır. Kula yöresine ait halılarda manzara kompozisyonlarının mihrap nişinde, mihrap tasviri olmayan halılarda zeminde iki yanda üst üste simetrik tasvir edilmesi karakteristiktir. Manzara kompozisyonunda, stilize ev ve ağaç motifleri ile bu motiflerin ön planında bahçe tasvirleri görülmektedir. Manzara tasvirli halılar uluslararası kaynaklarda *cemetery rug*, *grave rug* ve *friedhofsteppiche* gibi isimlerle anılmaktadır. Bu terimler Türkçeye *mezarlı/mezarlıklı* olarak çevrilmiştir. Mezarlı/mezarlıklı halı tabiri için üzerinde en çok durulan nokta kompozisyonda tasvir edilen mimari unsurların bazı halılarda mezar taşına benzetilmesidir. Çalışma kapsamında, müze koleksiyonları ve kaynaklardan tespit edilen manzara tasvirli halılar detaylı olarak incelenmiştir. Üslup özellikleri ayrıntılı olarak açıklanmıştır. Manzara kompozisyonlarında mezar/mezarlık ile ilgili motif bulunmamaktadır. Manzara tasvirli halıların motif ve kompozisyonları ait olduğu dönemin sanatsal özellikleri çerçevesinde değerlendirildiğinde, tasvir edilen motiflerin batılılaşma dönemi süslemelerinin sevilen kompozisyonu hayali manzara tasvirleri olduğu anlaşılmaktadır.

**Anahtar Kelimeler:** *Halı sanatı, manzara tasviri, mezarlı halı, mihrap, stilize ev ve ağaç motifleri*

\* Bu çalışma Prof. Dr. Kıymet GİRAY danışmanlığında 2016 tarihinde tamamlanan “Batılılaşma Dönemi Türk Sanatında Manzara Tasvirinin Türk Halı Sanatına Yansımaları” başlıklı doktora tezi esas alınarak hazırlanmıştır.

\* This study was prepared based on the doctoral thesis titled “The Reflection of Landscape Depiction into the Art of Turkish Rug in the Westernizing Period of Turkish Art”, completed in 2016 under the supervision of Prof. Dr. Kıymet GİRAY.

\*\* Dr. Öğretim Üyesi, Hitit Üniversitesi, Güzel Sanatlar Tasarım Ve Mimarlık Fakültesi, Resim Bölümü, Çorum. ♦ ORCID ID: <https://orcid.org/0000-0002-0218-4785> ♦ E-mail: [cigdemkaracay@gmail.com](mailto:cigdemkaracay@gmail.com)

### **ABSTRACT**

The subject of this article is landscape depicted carpets woven in Kırşehir, Kula and Ladik in the 19th and 20th centuries, which constitute a unique group in Turkish carpet art in terms of motif and composition features. The number of carpets with landscape depictions in Anatolian Turkish carpet art is substantial. Carpets with landscape depictions registered in museum inventories in many cities of Turkey confirm this information. These carpets, which have enriched the Anatolian carpet art in terms of composition since the first quarter of the 19th century, should be considered as a separate group from other contemporary works with their motif and composition features. The motifs depicted on carpets with a view are highly stylized. In some carpets, efforts to bring perspective to house motifs can be seen. The same is true for tree motifs. In some of the detected carpets, the depth is partially felt as much as the weaving technique allows. In particular, these examples clearly show the motif that is desired to be depicted on carpets with a view. Although there are stylized house and tree motifs and garden depictions in the foreground of these motifs in the landscape composition, it is referred to cemetery rug, grave rug and friedhofteppiche in international sources. These terms have been translated into Turkish as graveyard/cemetery. Although there are different assumptions for the term graveyard or cemetery carpet, the most emphasized point is that the architectural elements depicted in the composition are likened to tombstones in some carpets. Deterioration or dissolution of the motifs is observed in some of the carpets with a view. There are also unidentified motifs. For this reason, it is possible to misinterpret the motifs when the carpets with a view are examined in the context of a few examples. In the samples examined within the scope of this study, no motifs that evoke a grave/cemetery were found in the composition. The result of this study, in which 22 carpets with landscape depictions, selected as samples from 84 carpets with landscape depictions, are examined in detail, the result is that it is necessary to evaluate the motif and composition features of the carpets with landscape depictions within the framework of the artistic characteristics of the period they belong to. When we look at the origin of Turkish carpet art, it is seen that the understanding of decoration is open to innovations. Although the motifs woven in the carpet art are accepted as the expression of the emotions of the carpet weavers, the influence of the cultural texture of the period on the carpet motifs is undeniable. The public is familiar with the landscape depictions that became widespread in religious and civil architecture in Anatolia in the aforementioned period. The carpet, on the other hand, impresses with its decorative feature as well as its function in religious and civil architecture. In this context, the landscape depicted in the composition should be accepted as the characteristic of the period in carpet art, as much as the weaving technique allows.

**Keywords:** *Carpet art, landscape depiction, cemetery rug, mihrab, stylized house and tree motifs.*

## Giriş

Anadolu'da Kırşehir, Kula (Manisa) ve Lâdik'te (Konya) ekseriyetle seccade halısı, çok az sayıda sedir ve çifte halı olarak dokunan bir grup halı, ihtiva ettiği manzara kompozisyonu açısından Anadolu Türk halı sanatında özgün bir grup oluşturmaktadır. Kompozisyonda stilize ev ve ağaç motifleri ile bu motiflerin ön planında bahçe tasvirleri görülmektedir. 19. ve 20. yüzyıllarda Anadolu'da dokunan bu halıların manzara kompozisyonunda tasvir edilen motiflerle, mezar/mezarlık arasında ilişki kuran uluslararası araştırmacılar<sup>1</sup> tarafından bu halılar *cemetery rug* olarak adlandırılmıştır. Türkçeye *mezarlı/mezarlıklı halı* olarak çevrilmiştir. Kırşehir'de bahsi geçen kompozisyona sahip halılar *mezarlıklı halı* olarak nitelendirilmektedir. Kula'da halılar kompozisyon özelliklerine göre çeşitli gruplara ayrılmaktadır. Bu gruplardan manzara tasviri ihtiva edenler *Mezarlı Kula* olarak bilinmektedir<sup>2</sup>.

Bu çalışmanın konusu, 19. ve 20. yüzyıllarda Anadolu Türk halı sanatında kompozisyonda manzara tasviri görülen, literatürde *mezarlı/mezarlıklı* olarak tabir edilen bir grup halı üzerinedir. Çalışma kapsamında öncelikle müzelerle iletişime geçilmiş, müze koleksiyonlarına ait envanter kayıtları incelenmiştir. Müze araştırmasında tespit edilen 62 manzara tasvirli halı gerekli izinlerin alınmasının ardından çalışmaya dâhil edilmiştir. Daha fazla manzara tasvirli halı örneğine ulaşmak adına ulusal ve uluslararası kaynaklar araştırılarak bu kaynaklardan dokuz halı referans belirtmek suretiyle çalışmaya tabi tutulmuştur. Sanat tarihçi ve koleksiyoner Hakan Tazecan arşivi daha önce yayımlanmamış manzara tasvirli Kula halılarını ihtiva etmesi açısından önemlidir. Bu arşivden dokuz manzara tasvirli halı çalışmada yer almaktadır. Tespit edilen 84 manzara tasvirli halıdan<sup>3</sup>, örneklem olarak seçilen 22 manzaralı halıya bu makalede yer verilmiştir. Manzara tasvirli halılar, geleneksel Anadolu Türk halı sanatı içerisindeki yerinin belirlenmesi amacıyla sanat tarihi araştırma yöntemleri esas alınarak incelenmiştir. Üslup özellikleri açıklanmıştır. Kompozisyonda stilize ev ve ağaçlardan müteşekkil motifler tasvir edilmesine rağmen, ulusal ve uluslararası kaynaklarda *cemetery rug*, *grave rug* ve *friedhofteppiche*

1 Bahsi geçen araştırmacılar için bkz: Mumford, 1900, 96; Neugebauer ve Orendi, 1920, 120; Neugebauer ve Troll, 1930, 33; Haack, 1960, 46-47; Hawley, 1970, 172; Formenton, 1972, 95; Dimand, 1973, 205; Zipper, Fritzsche ve Jourdan, 1990, 168; Eiland, 1998, 182, 187.

2 Işıksaçan, 1964, 15; Aslanapa, 2005, 256.

3 Türkiye'deki müzelerle sınırlandırılan araştırma kapsamında; Kültür ve Turizm Bakanlığı, Vakıflar Genel Müdürlüğü ve belediyelere ait müzelerle iletişime geçilmiştir. Bu kapsamda Eylül 2014 ve Mart 2015 tarihleri arasında Türkiye'de 53 şehirde toplam 77 müzede araştırma yapılmıştır. Müze araştırması sonucunda; Ankara Etnoğrafya Müzesi'nde sekiz halı, Ankara Vakıf Eserleri Müzesi'nde 29 halı, Ankara Estergon Kalesi Etnoğrafya Müzesi'nde bir halı, Antalya Müzesi'nde iki halı, İstanbul Türk ve İslam Eserleri Müzesi'nde üç halı, İstanbul Halı Müzesi'nde üç halı, İzmir Müzesi'nde bir halı, Kastamonu Şeyh Şaban-ı Veli Vakıf Müzesi'nde beş halı, Konya Müzesi'nde altı halı, Konya Sahip Ata Vakıf Müzesi'nde iki halı, Kırşehir Müzesi'nde bir halı, Manisa Müzesi'nde bir halı olmak üzere toplam 62 manzara tasvirli halı tespit edilmiştir. Manzara tasvirli halıların fotoğraf ve envanter bilgileri, gerekli izinler alınmak suretiyle müzelerden temin edilerek çalışmaya dâhil edilmiştir.

gibi isimlerle adlandırılmalarının nedenleri detaylı bir şekilde araştırılarak konu ile ilgili varsayımlar tartışılmıştır.

Bu çalışmada manzara tasvirli halılar bütünüyle ele alınmıştır. Günümüze ulaşmayan ya da tespit edilemeyen manzara tasvirli halıların olabileceği ihtimali ise çalışmada manzaralı tasvirli halılar hakkında genel yargılara varma konusunda ihtiyatlı davranmayı gerektirmiştir.

### **Manzaralı Halılarda Dönem, Tür, Malzeme ve Renk**

Anadolu Türk halı sanatında 19. ve 20. yüzyıllara ait seccade halıları ekseriyetle bitkisel ve geometrik motif ve kompozisyon özellikleri taşımaktadır. Manzaralı halılar ise kompozisyonda tasvir edilen stilize ev ve ağaç motifleri ile çağdaşı olan bu halılardan tamamen ayrılmakta ve Türk halı sanatında özgün bir grup olarak karşımıza çıkmaktadır. Tespit edilen örnekler ışığında, manzaralı halılar Anadolu'da Kırşehir, Kula ve Lâdik yöresinde dokunmuştur. Bugün müzelerin önemli etnoğrafik eserleri arasında yer alan manzaralı halılara ait tespit edilen örneklerin büyük bir kısmı Kırşehir yöresine aittir. Kırşehir yöresini Kula ve Lâdik takip etmektedir.

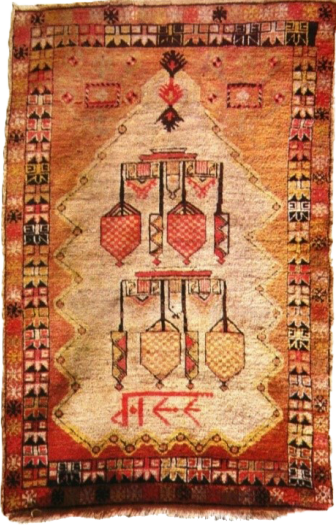
Günümüze ulaşan en eski Kırşehir halıları 18. yüzyıl sonu ve daha çok 19. yüzyıl, Kula ve Lâdik halıları 17. ve 18. yüzyıllara aittir. Anadolu Türk halı sanatında çok az örnekte halının dokunduğu tarihe kompozisyonda yer verilmiştir<sup>4</sup>. Manzaralı halılardan iki örnek bu istisna eserlerdendir. İlk eser Kırşehir yöresine ait bir seccade halısıdır (Fot. 1). Halı, zeminde tek yönlü mihrap motiflidir. Mihrap motifinin alt kısmında, takribi ayaklık ya da tabanlık olarak adlandırılan bölümde eski yazı ile 1220 (M. 1805) tarihi okunmaktadır. Diğer eser Kula yöresine aittir (Fot. 2). Mihrap kemerinde 1928 tarihi okunmaktadır. Özellikle Kırşehir örneği manzaralı halılar açısından oldukça önemlidir. Çünkü kompozisyonda tasvir edilen 1805 tarihi belge niteliğindedir ve manzaralı halıların dokunduğu dönemi 19. yüzyıl başlarına kadar tarihlendirmemizi mümkün kılmaktadır.

Manzaralı halılar genellikle seccade halısı olarak dokunmaktadır. Bu sebeple eserlerin zemin kompozisyonunda tek yönlü veya çift yönlü mihrap tasviri yer almaktadır (Fot. 1-3). Seccade halısı boyutunda dokunmalarına rağmen zeminde mihrap tasviri bulunmayan örnekler de mevcuttur (Fot. 4). Seccade halısının yanı sıra Kırşehir yöresine ait sedir halısı ve çifte halı olarak dokunan az sayıda örnek tespit edilmiştir (Fot. 5). Anadolu Türk halı sanatında dokumada kullanılan atkı, çözgü ve ilme ipliğın hammaddeyi yündür. Ancak 20. yüzyıldan itibaren dokunan halılarda, atkı ve çözgüde pamuk ipliği kullanılmaktadır<sup>5</sup>. Bu bağlamda 19. yüzyıldan itibaren örneklerine ulaştığımız manzaralı halılarda yün malzeme kullanılırken, 20. yüzyıldan itibaren atkı ve çözgüde pamuk ipliğının kullanılmaya başlandığı görülmektedir. Dokumada kullanılan iplik 19. yüzyılın sonlarına kadar bitkisel boyalarla renklendirilmiştir. 19. yüzyılın sonlarından itibaren ise geleneksel yöntemlerden uzaklaşılarak, bitkisel boya kullanımı yerini kimyasal boyaya bırakmıştır. Manzaralı halılarda mihrap nişinde ve zeminde kullanılan renkler ekseriyetle kırmızı,

4 Bu eserler hakkında detaylı bilgi için bkz: Erdmann, 1970, 167-175.

5 Deniz, 1984, 37; Hawley, 1970, 396; Anmaç, 1997, 33; Hammadde ve teknik özellikleri ile ilgili detaylı bilgi için bkz: Işıksaçan, 1964, 22-90.





**Fot. 1:**  
19. yüzyıl  
Kırşehir  
seccade halısı,  
104x150 cm. (G.  
Butterweck ve D.  
Orasch, 1986).



**Fot. 2:**  
20. yüzyıl Kula  
seccade halısı,  
seccade halısı  
boyutlarında (H.  
Tazecan arşivi).

krem rengi ve laciverttir. Kırşehir halılarında, mihrap nişinde ve zeminde kırmızı renk karakteristiktir (Fot. 3, 5). Bu bölümde kahverenginin açık ve koyu tonları da görülmektedir (Fot. 1). Kula halılarının mihrap nişinde ve zeminde genellikle koyu tonlar özellikle lacivert renk tercih edilmektedir. Mihrap nişinde kırmızı renk kullanılan eserler geç döneme aittir (Fot. 2). İki örneği tespit edilen Lâdik manzaralı halıların mihrap nişinde krem rengi ve kırmızı görülmektedir. Manzaralı halılarda motiflerde yöreye özgü ayırım olmaksızın kırmızı, siyah, beyaz, lacivert, sarı, yeşil, krem rengi, mavi, kahverenginin açık ve koyu tonları ve gri renkler kullanılmaktadır. Özellikle 19. yüzyılın sonlarından itibaren daha geniş renk seçeneği sunan kimyasal boyaların kullanılmaya başlanması ile pembe, mor ve turuncu da manzaralı halılarda motiflerde kullanılan renkler arasına girmiştir.



**Fot. 3:**  
Türk ve İslam Eserleri Müzesi  
arşivi, Envanter No: 1526, 19.  
yüzyıl Kırşehir seccade halısı,  
105x170 cm.



**Fot. 4:**  
Ankara Etnoğrafya Müzesi  
arşivi, Envanter No: 24279, 19.  
yüzyıl Kırşehir seccade halısı,  
107x160 cm.

## Manzaralı Halılarda Mihrap ve Zemin Tasarımı

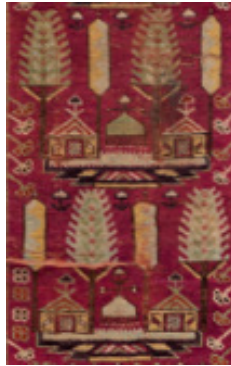
Anadolu’da dokunan seccade halılarında, zeminde ekseriyetle mihrap tasviri yer almaktadır. Mihrap motifi, halı zemininde tek yönlü ya da her iki kısa kenarda simetrik tasvir edilen mihrap kemerleri ile çift yönlü verilmektedir. Tespit edilen manzaralı halılarda, halı zemininde tek yönlü mihrap ve çift yönlü mihrap tasviri yaygındır. Halı zemininde çift yönlü mihrap tasviri Kırşehir yöresine ait manzaralı halılarda görülmektedir. Kula yöresine ait az sayıda örnek ise geç döneme aittir. Zeminde çift yönlü mihrap tasviri bulunan manzaralı Kırşehir halılarında mihrap etrafını ince bir bordür çevrelemektedir. Yatay manzara kompozisyonları bu bordür içinde üst üste simetrik tasvir edilmektedir. Bordür, mihrap kemerlerinde köşeli sürekli çizgilerden oluşan geometrik motifle süslenirken, uzun kenarlarda geometrik şekillerin içerisinde stilize çiçek motifleri yer almaktadır. Mihrabı çevreleyen bordürün iç kısmında bir sıra halinde stilize karanfil motifleri yinelenmektedir. Bordürün dış kısmında, sadece mihrap kemerinin etrafında yine bir sıra stilize karanfil motifleri tasvir edilmektedir (Fot. 3, 5). Mihrabın iç ve dış kısmını süsleyen stilize karanfil motifleri manzaralı Kırşehir halılarında olduğu gibi Kırşehir yöresine ait diğer seccade halıları için de karakteristiktir.



◀ ▶

**Fot. 5:**

Konya Müzesi arşivi,  
Envanter No: 2312, 20.  
yüzyıl Kırşehir sedir halısı,  
99x395 cm.



**Fot. 5a:** Fotoğraf 5’ten  
detay (Kırşehir)







**Fot. 6:** Ankara Etnoğrafya Müzesi arşivi, Envanter No: 23118, 19. yüzyıl Kırşehir seccade halısı, 113x170 cm.



**Fot. 6a:** Fotoğraf 6'dan detay (Kırşehir)

Tespit edilen, Lâdik yöresine ait iki manzara tasvirli halıda mihrap kemeri basamak şeklinde daralarak yükselmekte ve basamakların birleştiği noktada geometrik motifler yer almaktadır. Lâdik yöresinde dokunan halılarda mihrap kemerinin dış kısmını süsleyen çengel motifi, manzaralı Lâdik halılarında da ayırt edici özellik olmaktadır (Fot. 9).

Kula yöresine ait manzaralı halılarda mihrap kemeri ekseriyetle düz bir şekilde birleşmektedir. Ancak bu örnekler form açısından Kırşehir ve Lâdik'ten farklıdır. Kula halılarında mihrap kemerinin köşeleri genellikle pahlıdır. Mihrap kemeri fazla yükselmeden birleşmekte, kemer basık bir görünüm sunmaktadır (Fot. 10).

Manzaralı halılarda zeminde tek yönlü mihrap kompozisyonuna sahip örnek sayısı oldukça fazladır. Bu eserlerde yatay manzara kompozisyonları mihrap nişinde üst üste simetrik tasvir edilmektedir. Zeminde tek yönlü mihrap ihtiva eden halılarda tasarım iki şekilde gelişmektedir. Birinci tasarımda, mihrap etrafını stilize çiçek motifleri ile süslenen ince bir bordür çevrelemektedir. Bordür, halının kısa kenarında tabanlık ya da ayaklık olarak tabir edilen bölümün hemen üzerinde, mihrap kemeri aksında, bir kapı gibi mihrap nişine açılmaktadır (Fot. 6). Bu tasarım Kırşehir manzaralı halılar için karakteristiktir. İkinci tasarım manzaralı halıların yanı sıra seccade halılarının çoğunda görülen klasik mihrap tasviridir. Bahsi geçen mihrap formu manzaralı halılar bağlamında değerlendirildiğinde mihrap kemeri halının dokunduğu yöreye has karakteristik özellikler sergilemektedir. Örneğin Kırşehir manzaralı halılarda mihrap kemeri basamak şeklinde daralarak yükselmekte ve basamakların birleştiği noktada *elibeline* motifine benzer bir motif yer almaktadır (Fot. 7). Mihrap kemerinin düz bir şekilde birleştiği örneklerde ise bu bölümde geometrik motifler, çoğunlukla karşılıklı ok motifi tasvir edilmektedir (Fot. 8).



**Fot. 7:** Ankara Vakıf Eserleri Müzesi arşivi, Envanter No: 1232, 19 yüzyıl Kırşehir seccade halısı, 96x160 cm.



**Fot. 8:** Ankara Vakıf Eserleri Müzesi arşivi, Envanter No: 742, 19. yüzyıl Kırşehir seccade halısı, 110x163 cm.



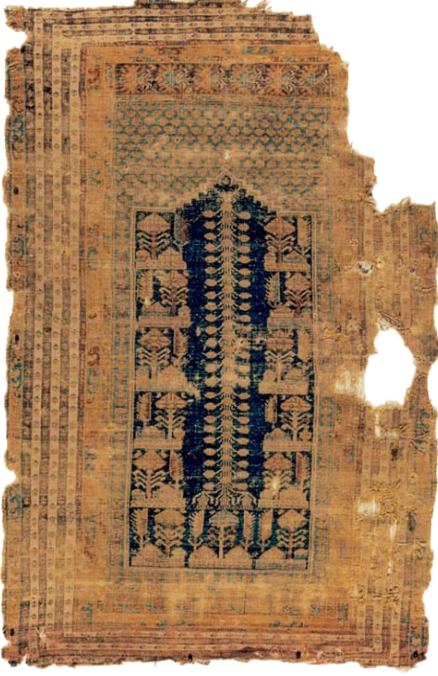
**Fot. 9:** İstanbul Türk ve İslam Eserleri Müzesi arşivi, Envanter No: 1506, 19. yüzyıl Lâdik seccade halısı, 100x185 cm.

Manzaralı halılar ağırlıklı olarak seccade halısı boyutunda dokunmuştur. Buna rağmen bazı örneklerde zeminde mihrap tasviri yer almamaktadır. Zeminde mihrap motifli olmayan eserlerde manzara kompozisyonları doğrudan zeminde tasvir edilmektedir. Zeminde üst üste simetrik yer alan manzara kompozisyonlarının etrafını, bitkisel ya da geometrik motiflerle süslü ince bir bordür çevrelemektedir (Fot. 11). Zeminde mihrap tasviri olmayan örneklerde bir diğer tasarım, zeminde tasvir edilen manzara kompozisyonlarını çevreleyen bordürün, halının her iki kısa kenarında bir kapı gibi iç kısma (zeminde tasvir edilen manzara kompozisyonlarına) açılmasıdır (Fot. 4, 16).

### **Manzaralı Hahlarda Motif ve Kompozisyon Özellikleri**

Manzaralı halılarda yatay manzara kompozisyonları, mihrap tasvirli eserlerde mihrap nişinde, zeminde mihrap tasviri olmayan eserlerde zeminde tek sıra halinde üst üste konumlanmaktadır. Tespit edilen Kırşehir yöresine ait halıların tamamında ve Lâdik yöresine ait manzaralı iki halıda bu tasarım uygulanmaktadır. Kula'da bahsi geçen tasarım yaygın değildir (Fot. 12, 18). Kula'da yatay manzara kompozisyonları mihrap tasvirli halılarda mihrap nişinde (Fot. 13), mihrap tasviri olmayan halılarda





**Fot. 10:** Ankara Etnoğrafya Müzesi arşivi,  
Envanter No: 9211, 19. yüzyıl Kula seccade  
halısı, 122x181 cm.



**Fot. 11:** Antalya Müzesi arşivi,  
Envanter No: 5.35.72, 20. yüzyıl  
Kırşehir seccade halısı, 96x157 cm.

zeminde iki sıra halinde üst üste simetrik konumlanmaktadır. (Fot. 19). Bazı halılarda, takriben halının ayaklık ya da tabanlık olarak tabir edilen bölümünün hemen üzerinde, mihrap kemeri aksında, bu simetriyi bozan bir yatay manzara kompozisyonu daha yer almaktadır (Fot. 10). Manzara kompozisyonun iki sıra halinde tasvir edildiği halılar Kula yöresine ait olup, Kırşehir ve Lâdik'e ait örnek tespit edilememiştir. Manzaralı halılarda mihrap nişinde ya da zeminde üst üste konumlanan yatay manzara kompozisyonları ile manzaranın devamlığı vurgulanmaktadır.

Bazı örneklerde, mihrap nişinde tasvir edilen yatay manzara kompozisyonlarının, mihrabın tersi yönünde tasvir edilmesi mümkündür (Fot. 8, 13). Bu halılar ile ilgili, eski halıların üstten dokunmaya başlandığı ve kompozisyonun halının örülme yönünde ortaya çıktığına dair görüş ileri sürülmektedir<sup>6</sup>. Bu görüş teknik açıdan mümkün değildir. Bunun yanı sıra Kula halılarında mihrap nişinde aynı yönde konumlanan manzara kompozisyonlarının aksine, tek bir manzara kompozisyonun aksi yönde tasvir edildiği örnekler mevcuttur (Fot. 13). Bu bağlamda, mihrap nişinde manzara kompozisyonlarını ters yönde tasvir etmenin dokuyucunun bilinçli tercihi olduğu söylenebilir.

<sup>6</sup> Butterweck ve.Orasch,1986, 94.



**Fot. 12:** İstanbul Vakıf Eserleri Müzesi arşivi, Envanter No: 52, 19. yüzyıl Kula seccade halısı, 160x255 cm.



**Fot. 13:** 19. yüzyıl Kula seccade halısı, seccade halısı boyutlarında. (H. Tazecan arşivi)

Manzaralı halılarda yatay manzara, motif ve kompozisyon özellikleri açısından üç farklı şekilde tasvir edilmektedir. Manzara kompozisyonunda birinci tasvir, mihraplı eserlerde mihrap etrafını çevreleyen bordürün, halının kısa kenarında, mihrap kemeri aksında, bir kapı gibi mihrap nişine açıldığı alanda; mihrap tasviri olmayan eserlerde, manzara kompozisyonlarını çevreleyen bordürün, halının her iki kısa kenarında iç bölüme açıldığı alanlarda yer almaktadır. Bahsi geçen alanlarda tasvir edilen manzara kompozisyonları üslup açısından farklılıklar göstermektedir. Bu alanda konumlanan manzara tasvirlerinden en ilgi çekici olanı bahçe içerisinde tasvir edilen ev motifidir (Fot. 14a). Kompozisyonda, ön planda tasvir edilen stilize bahçe duvarı ile bahçenin sınırları belirlenmektedir. Beyaz renkli zemin ile vurgulanan bahçede bir ev motifini yer almaktadır. Ev motifini, ön cepheden arka cepheye doğru daralarak derinlik kazanmaktadır. Renk açısından ışık ve gölge olmadığı için perspektiften bahsetmek mümkün olmasa da ev motifinin üç boyutlu görünüm açısından sadeleştirilerek tasvir edildiği söylenebilir. Kırşehir halıla-





**Fot. 14:** Ankara Vakıf Eserleri Müzesi arşivi, Envanter No: 496, 19. yüzyıl Kırşehir seccade halısı, 108x182 cm.



**Fot. 15:** Ankara Etnografya Müzesi arşivi, Envanter No: 25463, 20. yüzyıl Kırşehir seccade halısı, 104x165 cm.



**Fot. 14a:** Fotoğraf 14'ten detay (Kırşehir)



**Fot. 14b:** Fotoğraf 14'ten detay (Kırşehir)

rının bir kısmında bu alanda tasvir edilen ev motifinin natüralist bir üslup kazandığı görülmektedir<sup>7</sup>. Bazı örneklerde ise evler oldukça şematiktir (Fot. 6). Ev motifinin dışında bu alanda stilize çiçekler (Fot. 15), vazo ya da saksı gibi motifler de tasvir edilmektedir.

<sup>7</sup> Ankara Vakıf Eserleri Müzesi'nde, 217, 496, 2028; İzmir Müzesi'nde, 927; Konya Müzesi'nde 2175 envanter numaralı eserlerde ev motifinin aynı üslupla tasvir edildiği görülmektedir.



Kula manzaralı halılarda bahsi geçen mihrap tasarımı yaygın değildir. Mevcut örneklerde bu alanın bir vazo ya da benzer bir nesne ile süslendiği görülmektedir (Fot. 12). Çalışma kapsamında incelenen halılarda tespit edilen ortak nokta Kırşehir ve Kula manzaralı halılarda bu bölümün boş bırakılmamasıdır. Lâdik yöresinde bahsi geçen mihrap tasarımına sahip manzaralı halı örneği tespit edilememiştir.



**Fot. 16:** Ankara Estergon Kalesi Etnoğrafya Müzesi arşivi, Envanter No: K.E.14-05 5868, 20. yüzyıl Kırşehir seccade halısı, 106x146 cm.



**Fot. 17:** Konya Sahip Ata Vakıf Müzesi arşivi, Envanter No: 137, 19. yüzyıl Lâdik seccade halısı, 104x160 cm.

Zeminde mihrap tasviri olmayan halılarda manzara kompozisyonu, halının her iki kısa kenarında, iç bölüme bir kapı gibi açılan bordürlerin arasında simetrik yer almaktadır. Bu halılarda bu alanda tasvir edilen kompozisyon, mihrap tasvirli halılara göre daha primitiftir. Kompozisyonda kırma çatılı stilize birkaç ev motifi sıkışık bir düzende verilmektedir (Fot. 4). Bu kompozisyon çalışmada incelenen Kırşehir manzaralı halılarda görülmektedir. Bu alanda stilize ev tasviri yerine stilize çiçek ya da geometrik motifler de yer alabilmektedir (Fot. 16).

Manzara kompozisyonunda ikinci tasvir, mihraplı halılarda mihrap nişinde; zeminde mihrap tasviri olmayan halılarda halı zemininde görülmektedir. Manzara kompozisyonları, yatay konumda üst üste yinelenmektedir. Kırşehir halılarında yatay manzara kompozisyonu genellikle üst üste üç sıra simetrik tasvir edilmektedir (Fot. 16). Manzara

sayısının iki veya bir olması da mümkündür. Örnekleri Kırşehir ve Lâdik halılarında görülmektedir (Fot. 7, 15, 17, 20). Kula halılarında mihrap nişinde, mihrap tasviri olmayan halılarda zeminde üst üste tekrarlanan yatay manzara kompozisyonlarında sayı en az dört olmaktadır (Fot. 12, 18). Mihrap nişinde dört sıra yatay manzara kompozisyonu Lâdik halılarında da görülmektedir (Fot. 9). Kırşehir halılarında genellikle üst üste üç sıra tasvir edilen yatay manzara kompozisyonları, halının ebatları büyüdüğünde üçten fazla olmaktadır. Bu sayı dört ile yedi arasında değişmektedir (Fot. 11). Kırşehir yöresine ait sedir halılarında yatay manzara kompozisyonlarının sayısı sekizden fazladır (Fot. 5).

Mihrap nişinde ya da zeminde yatay manzara kompozisyonlarının üst üste iki yanda verilmesi Kula halıları için karakteristiktir. Her bir yanda üst üste yatay konumlanan manzara kompozisyonlarının sayısı beşten fazla, genellikle yedi olmaktadır (Fot. 13, 19). Manzara kompozisyonlarının aralarında kalan boşluk, çiçek ya da ibrik motifleriyle yukarıdan aşağıya bir eksen halinde belirtilmektedir (Fot. 10, 19). Bu alanın boş bırakılması da mümkündür (Fot. 2). Bazı örneklerde mihrap kemeri aksında, takriben halının ayaklık ya da tabanlık olarak tabir edilen kısmında bir manzara kompozisyonu daha yer alabilmektedir. Bu manzara kompozisyonunun diğerlerinin tersi yönde tasvir edilmesi mümkündür (Fot. 13).

Mihrap nişinde ya da zeminde konumlanan yatay manzara kompozisyonlarında tasvir edilen motifler halının dokunduğu yöre açısından çeşitlilik göstermektedir. Örneğin Kırşehir halılarında yatay manzara kompozisyonu; stilize iki ya da üç ev motifi, ev motiflerinin aralarında ağaçlar ve ön planda kompozisyonu tamamlayan bahçe motifinden müteşekkildir. Stilize evlerin aralarında yükselen ağaç sayısı genellikle dördtür. Ağaç sayısının dörtten az ya da fazla olması mümkündür. Ağaçların karakteristik özelliği geometrik formlarıdır (Fot. 1, 3). Ağaçların taç kısmı (yapraklı bölüm) aynı genişlikte (Fot. 15, 16) olabildiği gibi ağaç türlerindeki farklılığa dikkat çekme gayesiyle olsa gerek bir dar ve bir geniş kaydırmalı olarak tasvir edilebilmektedir (Fot. 5a). Bazı kompozisyonlarda ağaçların geometrik formdan uzaklaşarak daha natüralist görünüm kazanmaları mümkündür (Fot. 6a, 21).

Kırşehir halılarında yatay manzara kompozisyonunda tasvir edilen ev motifleri stilizedir. Kıırma çatı, kapı ve pencereler farklı renklerle verilir, kontur ile belirginleştirilir (Fot. 20, 21). Yatay manzara kompozisyonunda ev sayısı genellikle ikidir. Stilize iki ev motifinin arasında kalan boşluk daha küçük bir ev motifi ile doldurulabilir. Bu ev motifinin küçük tasvir edilmesi, diğer iki evden daha geride olduğu izlenimi yaratma çabası olmalıdır (Fot. 6a). Bu bölümde küçük bir ev motifi yerine geometrik motifler (Fot. 1) ya da stilize çiçek motifleri (Fot. 15) tasvir edilebilmektedir. Stilize ev sayısının üçten az ya da fazla olduğu örnekler mevcut olmakla birlikte yaygın değildir. Lâdik manzaralı halılar Kırşehir ile benzer özelliklere sahiptir fakat motifler daha stilizedir (Fot. 9, 17)

Kula halılarında yatay manzara kompozisyonunda tasvir edilen ağaç sayısı iki (Fot. 10, 13) ya da dördtür (Fot. 22). Ağaçlar genellikle geometrik formda tasvir edilmektedir. Kompozisyonda yer alan ağaçların taç kısımları (yapraklı bölüm) bir geniş ve bir dar tasvir edilerek kompozisyonda monoton olmayan bir düzen sağlanmaktadır. Ağaçların aralarında tasvir edilen stilize ev sayısı çoğunlukla üçtür. Stilize iki ev arasında



**Fot. 18:** 19. yüzyıl Kula seccade halısı, seccade halısı boyutunda. (H. Tazecan arşivi)



**Fot. 19:** 20. yüzyıl Kula seccade halısı, seccade halısı boyutunda. (H. Tazecan arşivi)

yer alan üçüncü ev daha küçük tasvir edilmektedir. Kıрма çatı, kapı ve pencereler farklı renklerle vurgulanmakta, kontur ile belirginleştirilmektedir. Ev motiflerine üç boyutlu görünüm kazandırma çabası evin cephelerinde görülmektedir (Fot. 19, 22). Yatay manzaranın iki yanda üst üste simetrik tekrarlandığı kompozisyonlarda, mihrap kemeri aksında, halının ayaklık ya da tabanlık olarak tabir edilen bölümünün hemen üzerinde simetriyi bozan bir manzara kompozisyonu daha yer alabilmektedir Üslup açısından diğerleri ile benzer özellikler göstermektedir (Fot. 13).

Mihrap nişi ya da zeminde tasvir edilen stilize ev ve ağaçlardan oluşan kompozisyon bahçe motifi ile tamamlanmaktadır. Sınırları kontur ile belirlenen bahçe motifi oldukça stilize tasvir edilmektedir. Stilize ev ve ağaçların ön planında yer alarak kompozisyona bir mekân tanımlaması kazandırmaktadır (Fot. 20, 21).

Manzara kompozisyonunda üçüncü tasvir, sadece mihraplı örneklerde görülmektedir. Mihrap tasvirli halılarda mihrap kemerinde (üçgen boşluk) yer almaktadır. Kompozisyon konumlandığı alana göre biçim kazanmaktadır. Kompozisyonda, bir bahçe içinde stilize küçük bir ev tasviri yer almaktadır. Bahçenin etrafı stilize iki mimari unsur ile sınırlandırılmaktadır. Bu mimari motifler çoğu örnekte kule gibi bir yapıya işaret etmektedir. Ev motifinde kırma çatı, kapı ve pencereler kontur ile belirginleştirilmektedir (Fot. 14b). Halı çift yönlü mihraplı ise her iki mihrap kemerinde tasvir edilmesi müm-





**Fot. 20:** Ankara Vakıf Eserleri Müzesi arşivi, Envanter No: 2025, 19. yüzyıl Kırşehir seccade halısı, 100x170 cm.



**Fot. 21:** Ankara Vakıf Eserleri Müzesi arşivi, Envanter No: 430, 19. yüzyıl Kırşehir seccade halısı, 100x164 cm.

kündür (Fot. 5). Tespit edilen Kırşehir, Kula ve Lâdik halılarında mihrap kemerinde tasvir edilen bu kompozisyon, bazı örneklerde farklı şekillerde gelişmektedir. Stilize ev yerine çadır (Fot. 15), biçimsel özelliklerini kısmen yitiren ev motifi (Fot. 17) ve tanımlanması mümkün olmayan motifler bu alanda görülmektedir. Bu alanın boş bırakılması (Fot. 7) ya da çiçek motifleri ile süslenmesi de mümkündür (Fot. 20). Fakat çalışma kapsamında incelenen örnekler, dokuyucunun bu alanı boş bırakmamak konusundaki gayretini göstermektedir.

### Değerlendirme

Anadolu Türk halı sanatının bilinen ilk örneklerini Konya Alaeddin Camii'nde bütün ve parçalar halinde bulunan Selçuklu halıları oluşturmaktadır. Türk halı sanatı bu dönemden itibaren motif ve kompozisyon özellikleri açısından zenginleşerek sürekli bir gelişme göstermiştir. Osmanlı İmparatorluğunun erken dönemlerine ait günümüze ula-

şan halı sayısı ne yazık ki azdır. Fakat bu dönem Türk halı sanatının sürekliliğini gösteren gelişimi Avrupalı ressamın tablolarında tasvir edilen halılardan takip edilmektedir. 16. yüzyıl ise teknik, çeşitlilik ve süsleme özellikleri açısından Türk halı sanatının en parlak devrine işaret etmektedir. Günümüze ulaşan ve bugün dünyada pek çok müzenin kıymetli eserleri arasında zikredilen Uşak halıları, Saray halıları ve seccadeler bu parlak dönemin somut delilleridir. 17. yüzyıl süresince İstanbul'un yanı sıra Anadolu'nun pek çok kenti önemli birer dokuma merkezi olarak Türk halı sanatının zenginliğine katkı sağlamıştır.

18. yüzyılda Osmanlı devletinde batılılaşma hareketinin hayata geçirilmesi süreci sanat açısından pek çok yeniliğin yaşanmasına vesile olmuştur. Anadolu'da bu dönemde yo-

ğunlaşan batı etkileri ile Türk sanatına yeni motifler girmiştir. Batı etkilerini yansıtan motifler arasında manzara kompozisyonları da yer almaktadır. Minyatür, duvar resmi, çini gibi eşyalarda işlenen manzara motifleri bazı belli çevre portreleri ile hayali tabiat görünümleri sunmaktadır<sup>8</sup>. Anadolu Türk halı sanatında 19. yüzyılın başlarından itibaren bir grup halıda tasvir edilen stilize ev ve ağaç motiflerinden oluşan kompozisyonu manzara tasvirleri olarak değerlendiren Prof. Dr. Rüçhan Arık, bu halılarda görülen manzara tasvir-



Fot. 22: 19. yüzyıl Kula seccade halısı, 129x179 cm. (Kültür Bakanlığı, 1995).

8 Arık, 1976, 119-120.



lerini batılılaşma dönemi süslemelerinin en sevilen kompozisyonu olan, aralarına mimari motifler yerleştirilen hayali manzara tasvirleri olarak yorumlamaktadır<sup>9</sup>.

Çalışma kapsamında tespit edilen manzara tasvirli halılar Kırşehir, Kula ve Lâdik'e aittir. Kırşehir ve Lâdik Orta Anadolu'nun, Kula Batı Anadolu'nun önemli halı dokuma merkezlerindedir. Manzara tasvirli halıların birbirinden bağımsız bu üç bölgede dokunması ile ilgili araştırma verisi bulunmamakla birlikte bu dönem Anadolu'da yürütülen halıcılık faaliyetlerine bakmak konuya ışık tutacaktır. Batı Anadolu'nun dünyaya açılan kapısı niteliğinde bir liman kenti olan İzmir, her dönem ticaretin merkezi olma özelliğini korumuştur. 19. yüzyılın başlarından itibaren İzmir'de yürütülen halıcılık faaliyetleri batılı halı şirketlerinin ticari amacına yönelik gelişme göstermiştir. Batı Anadolu'da İzmir gibi halı imalatı yapılan bir diğer önemli bölge Kula'dır. Bahsi geçen dönemde Kula halılarının kompozisyonuna yeni motifler girdiği görülmektedir<sup>10</sup>. Dini ve sivil mimaride duvar resminde manzara tasvirine aşina halkın, stilize ev ve ağaç motiflerinden oluşan manzara kompozisyonunu bu dönemde halı sanatına almış olması muhtemeldir. Manzara kompozisyonunun Orta Anadolu'da bir dokuma kenti olan Kırşehir'de görülmesi ise Kırşehir halılarına Kula etkisi ile açıklanabilir. Kırşehir halıları kompozisyonda yöreye has karakteristik özellikler sergilemekle birlikte Kula'ya ait motifler Kırşehir halılarında mihrap nişinde, mihrap köşeliklerinde, alınlık-tabanlıklar ve bordürlerde görülmektedir<sup>11</sup>. Bu bağlamda Kırşehir halılarında tasvir edilen manzara kompozisyonunu Kula etkisi olarak yorumlamak mümkündür. Lâdik ise kompozisyonda karakteristik özellikleri ile ön plana çıkan bir dokuma merkezidir. Kırşehir ile coğrafi yakınlığı neticesinde manzara kompozisyonu ile tanışması mümkündür. Ancak günümüze ulaşan manzara tasvirli Lâdik halı sayısı göz önüne alındığında, motif açısından geleneksel özelliklerinden kolay kolay vazgeçmeyen Lâdik'in bu kompozisyonu benimsemediği söylenebilir.

Anadolu Türk halı sanatında manzara tasvirli halı sayısı azımsanmayacak kadar fazladır. Türkiye'nin pek çok kentinde müze envanterlerine kayıtlı manzara tasvirli halılar bu bilgiyi doğrulamaktadır. 19. yüzyılın ilk çeyreğinden itibaren Anadolu halı sanatına kompozisyon açısından zenginlik katan bu halılar, motif ve kompozisyon özellikleri ile çağdaşı olan diğer eserlerden ayrı bir grup olarak değerlendirilmelidir. Manzaralı halılarda tasvir edilen motifler oldukça stilizedir. Bazı halılarda ev motiflerine perspektif kazandırma çabası görülmektedir. Aynı husus ağaç motifleri için de geçerlidir. Tespit edilen bazı halılarda, dokuma tekniğinin elverdiği ölçüde, derinlik kısmen hissedilmektedir. Özellikle bu örnekler, manzaralı halılarda tasvir edilmek istenen motifi açık bir şekilde göstermektedir. Tespit edilen manzaralı halıların bazılarında motiflerde bozulma/çözülme görülmektedir. Öyle ki tanımlanamayan motifler de mevcuttur. Bu sebeple, manzaralı halılar birkaç örnek bağlamında incelendiğinde motifleri yanlış yorumlamak olasıdır. Bu çalışma kapsamında incelenen örneklerde, kompozisyonda mezar/mezarlık çağrışımı yapan motife rastlanmamıştır. Buna rağmen bu halılar uluslararası literatürde neden

9 Arık, 1983, 23-30.

10 Ürer, 56-64.

11 Deniz, 1984, 25-81; Karaçay, 2011, 131-170.

mezarlı/mezarlıklı halı olarak adlandırılmaktadır? Bu konu ile ilgili farklı varsayımlar söz konusudur. Bu soruya cevap ararken, manzara tasvirli halılar ile ilgili bilgi veren en erken tarihli kaynağa öncelik verilecektir.

Ölen kişinin cenazesi kabristana götürülürken, tabutun üzerine sermek için tüm ev halkı tarafından dokunan ve cenazede ortaya çıkarılan halılar, insanların hüznü ve kederini ifade etme çabasıdır. Halıda tasvir edilen motifler ölen kişinin karakterini dile getirmektedir. Halının dokunması, cenazenin arkasından o kişiyle helalleşme olarak düşünülebilir. Halıda tasvir edilen çiçek motifleri umudun, ağaçlar ise hayatın ebedi olduğunun göstergesidir<sup>12</sup>. Bu görüş, Metropolitan Müzesi'nin web sayfasında bir adım daha ileriye götürülmüştür. Nesilden nesle aktarılan bu halıların üzerinde tasvir edilen mihrabın dindarlığı, söğüt ağacının keder ve yası, servi ağacının ölümsüzlüğü vurguladığı belirtilmekte ve ahşabın az olduğu toplumlarda cenazenin kabristana bu tür halılarla götürüldüğü ifade edilmektedir<sup>13</sup>. Türk kültüründe cenaze, ölümlük halı veya kilimle taşınmaktadır. Anadolu'da ölen kişinin cenazesi üzerine serilmek ve kabristan dönüşünde ölen kişinin hayrına camiye bağışlanmak üzere halı dokunmaktadır<sup>14</sup>. Öte yandan Türk kültüründe cenaze üzerine serilmek için dokunan halılarda simgesel motiflerle oluşturulan kompozisyon görülmemektedir<sup>15</sup>.

Bazı kaynaklarda manzaralı halıların mihrap kemerinde cami motifinin bulunduğu dair bilgi bulunmaktadır<sup>16</sup>. Tespit edilen Kırşehir, Kula ve Lâdik yöresine ait mihrap tasvirli halılarda mihrap kemerinde manzara kompozisyonu yer almaktadır. Bu bölümde tasvir edilen manzara kompozisyonunda stilize ev ve çoğunlukla tanımlamanın güç olduğu mimari motifler görülmektedir. Fakat cami tasviri bulunmamaktadır. Benzer bir iddia, Kırşehir halılarında yatay panolarda ağaç, minare ve cami tasvirinin bulunduğu ve bu tür halıların *cemetery rug* olarak adlandırıldığı şeklindedir<sup>17</sup>. Manzaralı halılara ait en çok örnek Kırşehir yöresinden tespit edilmiştir. Bu bağlamda Kırşehir'e ait çok fazla örnek bu çalışmada incelenmiş, cami ya da minare tasvirine rastlanmamıştır.

Manzaralı halılarda tasvir edilen motiflerin mezarlığı çağrıştırması<sup>18</sup>, mezarlığın bir kısmını göstermesi<sup>19</sup>, manzara kompozisyonlarında tasvir edilen ağaçların servi ağacı ile benzerliği<sup>20</sup>, kayık üzerinde yer alan servi ağaçlarının ruhun dünyaya akışını sembolize

12 Mumford, 1900, 96; Haack, 1960, 46, 47.

13 <https://124.im/AizDc>, (Erişim tarihi: 06.06.2015). Halıya ait fotoğraf ve metinde yer verilen bilgi günümüzde müzenin web sayfasında yer almamaktadır.

14 Deniz, 2009, 2.

15 Arık, 1983, 29, 30.

16 Neugebauer ve Orendi, 1920, 120; Haack, 1960, 46,47; Zipper, Fritzsche ve Jourdan, 1990, 168.

17 Eiland, 1998, 187.

18 Neugebeauer ve Troll, 1930, 33.

19 Eiland, 1998, 182.

20 Haack, 1960, 46, 47; Hawley, 1970, 172; Formenton, 1972, 95.



etmesi<sup>21</sup>, serviler arasında mezar taşlarının görülmesi<sup>22</sup> ve uzun servi ağaçlarıyla gölgelenen mezarlı alan tabiri<sup>23</sup> çeşitli varsayımlardandır. Servi ağacı, bakımının kolay olması, her daim yeşil olması, havayı değiştiren güzel kokusu ve kalın dalları sayesinde rüzgâra karşı koruyucu olması gibi niteliklerinden dolayı kabristanlarda en çok yetiştirilen ağaç türlerindedir<sup>24</sup>. Fakat servi ağacının sadece kabristanlarda yetiştiğini söylemek mümkün değildir. Bunun yanı sıra manzara tasvirlerinde görülen ağaçlar oldukça stilizedir ve türleri hakkında yorum yapmak mümkün değildir.

Stilize evlerin arasında yer alan mimari öğelerin cephelerinde tasvir edilen motiflerle Hristiyanlık arasında bağ kurulduğu da görülmektedir. Kırşehir yöresine ait manzaralı bir halıda iki stilize ev motifi arasında yer alan geometrik şekillerin cephelerinde tasvir edilen çarpı motiflerinin (cross), Hristiyan kökenli olmasa bile Hristiyan dokumacıların mezarlık tasarımını benimsemiş olmalarının ifadesi olduğu düşüncesi oldukça şaşırtıcıdır<sup>25</sup>. Kaynakta, bahsi geçen halıya ait bir fotoğraf ve fotoğraftan detay yer almaktadır (Fot. 23<sup>26</sup>). Fotoğrafta görüldüğü gibi yatay manzara kompozisyonunda stilize evlerin arasında tasvir edilen, geometrik şekiller ve stilize çiçek motiflerinden başka bir şey değildir. Birkaç örnekten yola çıkarak halıda tasvir edilen motiflere sembolik anlamlar yüklemek yanlış sonuçlara ulaşmayı kaçınılmaz kılmaktadır. Fotoğraf 23'te görülen motif Kırşehir manzaralı halılarda sıklıkla tasvir edilmektedir. Stilize evlerin ve mimari motiflerin cephelerinde mimari unsurları detaylandırmak dışında başka amaç taşımamaktadır.

Tüm bu bilgiler ışığında, kompozisyonda manzara tasviri ihtiva eden bu halıların uluslararası kaynaklarda mezarlı olarak anılmaları konusunda tatmin edici bir bilgi olmadığı görülmektedir. Varsayımlar çok çeşitlidir. Fakat varsayımları doğrulayacak bilgi, belge, halı yoktur.



**Fot. 23:** 19. yüzyıl Kırşehir sedir halısı, 108x387 cm. (G. Butterweck ve D. Orasch, 1986).



**Fot. 23a:** Fot. 25'ten detay.

21 Bennett, 1985, 89.

22 Aslanapa, 2005, 256.

23 Hawley, 1970, 172.

24 Çulpan, 1961, 16, 17.

25 Butterweck ve Orasch, 1986, 94.

26 Bahsi geçen halı kaynakta 114 ve detay olarak ifade edilen 114a numaralı eserdir. Butterweck ve Orasch, 1986.

Manzaralı halılarda tasvir edilen kompozisyonu doğru değerlendirmek için bu halıların bütünüyle ele alınması ve incelenmesi gerekmektedir. Aksi takdirde birkaç örnekten yola çıkıldığında şüpheye düşüren halılar görülmektedir. Örneğin Fotoğraf 24'te Mezarlı Kula olarak tabir edilen<sup>27</sup> fakat Kırşehir yöresine ait halıda stilize iki ev arasında tasvir edilen motif mezar taşını anımsatmaktadır. Çalışma kapsamında çok sayıda örneğine ulaşılan Kırşehir manzaralı halılarda görülen bu kompozisyon, stilize iki ev arasında bazı örneklerde ayrıntıları çok net tasvir edilen üçüncü küçük bir ev, tam olarak tanımlamanın mümkün olmadığı mimari unsurlar, geometrik şekiller ya da stilize çiçek motiflerinden oluşmaktadır. Bu bilgiler ışığında, Fotoğraf 24'te tek bir örnekten yola çıkarak bu motifi mezar taşı olarak kabul etmek üslup açısından birlik gösteren manzaralı halılar için mümkün değildir.



Fot. 24: 19. yüzyıl Kırşehir seccade halısı. (G. Işıksaçan, 1964).



Fot. 25: 19. yüzyıl Gördes seccade halısı (M.S. Dimand, 1973).

Müzelerde gerçekleştirilen çalışma kapsamında manzara tasvirli Gördes halısı tespit edilmemiştir. Fakat uluslararası bir kaynakta Gördes yöresinde bu halıların dokunduğuna dair bilgi bulunmaktadır. 19. yüzyıl *mezarlıklı* Gördes halısı olarak kabul edilen, süsleme kompozisyonunda bir dizi mezar ve servi ağaçlarının tasvir edildiği

27 Mezarlı Kula veya Gemili Kula. Gemili Kula tabiri yatay manzara kompozisyonlarının gemiye benzetilmesinden kaynaklanmaktadır. Işıksaçan, 1964, 15.

belirtilen halı<sup>28</sup>, motif ve kompozisyon özellikleri açısından manzara tasvirli halılardan tamamen farklıdır (Fot. 25).

Yukarıda verilen bilgiler ışığında, manzara tasvirli halılara ulusal ve uluslararası kaynaklarda *mezarlıklı halı* yakıştırmasının temelinde iki dayanağın olduğu görülmektedir. Bunlardan ilki, manzara kompozisyonunda mezar ya da mezar çağrışımı yapan motif bulunduğu iddiası; ikincisi, servi ağaçları ile mezarlık arasında kurulan bağıdır. Çalışma kapsamında incelenen çok sayıda halı kompozisyonu, mezar olarak nitelendirilen motifin mimari bir motif olduğunu göstermektedir. Özellikle bazı örneklerde kompozisyonda tasvir edilen ev motifinin yer yer derinlik kazanması mümkündür. 19. yüzyılın ikinci yarısından itibaren Anadolu'da faaliyet gösteren ticari şirketlerin Anadolu halıcılığına etkisinin<sup>29</sup> artmasından kaynaklı geleneksel motiflerde çözülme/bozulma/ dağılma söz konusu olmuştur. Bu etki manzaralı halılarda da görülmektedir. Karakteristik özelliklerini yer yer yitiren motifler çok çeşitli şekillerde tasvir edilmeye başlanmıştır (Fot. 26).



**Fot. 26:**  
Fotoğraf 12'den detay  
(Kula)

Tespit edilen 84 manzara tasvirli halıdan seçilen 22 örneklemin detaylı olarak incelendiği bu çalışmada ortaya çıkan sonuç, manzara tasvirli halıların motif ve kompozisyon özelliklerini ait olduğu dönemin sanatsal özellikleri çerçevesinde değerlendirmek gerektiğidir. Türk halı sanatının menşesine baktığımızda süsleme anlayışının yeniliklere açık olduğu görülmektedir. Halı sanatında dokunan motifler her ne kadar halı dokuyanların duygularının ifadesi olarak kabul edilse de dönemin kültürel dokusunun halı motifleri üzerinde etkisi yadsınmaz. Bahsi geçen dönemde Anadolu'da dini ve sivil mimaride yaygınlık kazanan manzara tasvirlerine halk aşınadır. Halı ise dini ve sivil mimaride işle-

28 Dimand, 1973, 205.

29 Ticari şirketlerin Anadolu halıcılığına etkisi için bkz: Ürer, 2013, 31-66;

vinin yanı sıra dekoratif özelliği ile de göz doldurmaktadır. Bu bağlamda, halı sanatında dokuma tekniğinin elverdiği ölçüde, kompozisyonda tasvir edilen manzara dönem özelliği olarak kabul edilmelidir.

### Sonuç

Batı Anadolu'da Kula, Orta Anadolu'da Kırşehir ve Lâdik önemli halı dokuma merkezlerindedir. Bilinen en eski Kula ve Lâdik halıları 17. ve 18. yüzyıllar, Kırşehir halıları 18. yüzyıl sonu ve daha çok 19. yüzyıla aittir. Anadolu'nun bu üç önemli dokuma merkezinde, 19. yüzyılın başlarından itibaren dokunan halılarda geleneksel motiflerin yanı sıra yeni bir üslubun ortaya çıktığı görülmektedir. Kompozisyonda, mihrap tasvirli halılarda mihrap nişinde, mihrap tasviri olmayan halılarda zeminde, üst üste simetrik birkaç sıra yatay manzara tasvirleri tekrarlanmaktadır. Manzara oldukça primitiftir. Kompozisyon, stilize ev ve ağaç motifleri ile bu motiflerin ön planında kompozisyona dâhil olan stilize bahçe motifinden müteşekkildir. Anadolu Türk halı sanatında süsleme açısından farklı üsluba sahip bu halıların motif ve kompozisyon özelliklerinin ortaya çıkışı sürecinde kuşkusuz 19. yüzyılda İzmir ve Kula'da batılı halı şirketlerinin ticari amacına yönelik yürütülen halıcılık faaliyetlerinin etkisi vardır.

Manzara kompozisyonunda, stilize ev ve ağaç motifleri tasvir edildiği halde bu halılar batı literatüründe *mezarlıklı halı* olarak bilinmektedir. Manzaralı halıların uluslararası kaynaklarda *mezarlıklı halı* olarak anılmasının nedenlerini anlayabilmek için Anadolu halı sanatı üzerine yazılan ulusal ve uluslararası kaynaklar özenle taranmıştır. Bu bağlamda iki temel konu üzerinde durulduğu görülmektedir. Bunlardan ilki, manzara kompozisyonlarında mezarı çağrıştıran motiflerin bulunduğu iddiası; ikincisi servi ağaçları ile mezarlık arasında kurulan bağıdır. İncelenen halılarda mezarlık ile ilgili motif bulunmamakta, bazı örneklerde motiflerde meydana gelen bozulma/çözülme/dağılma nedeniyle mimari motifler tam olarak tanımlanamamaktadır. Birkaç örnekten yola çıkarak kompozisyonda tasvir edilen motifler ile mezar arasında bağ kurulsa da örneklerin tamamını göz önüne alındığında bu motiflerin stilize mimari motifler olduğu anlaşılmaktadır. Kompozisyonda tasvir edilen ağaçların servi ağaçları ile benzerliği hususu ise varsayımdan ibarettir. Manzaralı halılarda ağaçlar ekseriyetle stilize tasvir edilmektedir. Bu sebeple ağaçların türleri hakkında kesin kanıya varmak mümkün değildir.

18. yüzyılda Anadolu'da yoğunlaşan batı etkileri ile Türk sanatına yeni motifler dâhil olmuştur. Batı etkilerini yansıtan motifler arasında manzara tasvirleri de yer almaktadır. Anadolu Türk halı sanatında 19. yüzyılın başlarından itibaren bir grup halıda tasvir edilen stilize ev ve ağaç motiflerinden oluşan kompozisyon, batılılaşma dönemi süslemelerinin en sevilen kompozisyonu olan, aralarına mimari motifler yerleştirilen hayali manzara tasvirleri olarak yorumlanmalıdır. Manzara tasviri, dokuma tekniğinin elverdiği ölçüde 19. yüzyıl başlarından itibaren Türk halı sanatına girmiş, 20. yüzyıl ortalarına dokunmuştur.



**KAYNAKÇA / BIBLIOGRAPHY**

- Anmaç, E. (1997), Geçmişten Günümüze Kula Halılarının Teknik Ve Sanatsal Özellikleri Ve Yeni Tasarımlar, (Yayımlanmamış Doktora Tezi), Dokuz Eylül Üniversitesi/ Sosyal Bilimler Enstitüsü, İzmir.
- Arık, R. (1976). *Batılılaşma Dönemi Anadolu Tasvir Sanatı*. Ankara: Türkiye İş Bankası Kültür Yayınları.
- Arık, R. (1983), Manzaralı Halılar, II. Milletlerarası Türk Folklor Kongresi Bildirileri, V. Cilt, 23-30.
- Aslanapa, O. (2005). *Türk Halı Sanatının Bin Yılı*. İstanbul: İnkılap Kitabevi.
- Bennett, I. (1985). *Oriental Carpets and Rugs*. Portugal.
- Butterweck, G. ve Orasch, D. (1986). *Handbook of Anatolian Carpets*. Wien: Im Eigenverlag.
- Çulpan, C. (1961). *Antik Devirlerden Zamanımıza Kadar İlahiyat- Edebiyat- Tıp ve Sanat Tarihlerinde Serviler I*. İstanbul: İsmail Akgün Matbaası.
- Deniz, B. (1984), Kırşehir Halıları. Arkeoloji-Sanat Tarihi Dergisi, S. 3, 25-81.
- Deniz, B. (2009), Türk Dünyasında Ölümlük Halı, Düz Dokuma Yayı Ve Keçe Geleneği, Akdeniz-Sanat Dergisi, Y. 2, C. 2, S. 4, 1-16.
- Dimand, M.S. (1973). *Oriental Rugs in the Metropolitan Museum of Art*. New York.
- Eiland, M.L. (1998). *Oriental Carpets*. Belgium: Bulfinch.
- Erdmann, K. (1970). *Seven Hundred Years of Oriental Carpets*. University of California Press.
- Formenton, F. (1972). *Oriental Rugs and Carpets*. London: The Hamlyn Publishing Group Limited.
- Haack, H.(1960). *Oriental Rugs*. London: Faber.
- Hawley, W. A. (1970). *Oriental Rugs Antique and Modern*. New York: Dover Publications.
- İşıksaçan, G. (1964). *Batı Anadolu'nun Başlıca Halı Merkezlerinde İmal Edilen Halıların Desen ve Kaliteleri Üzerine Araştırmalar*. İzmir.
- Karaçay, Ç. (2011), Ankara Etnoğrafya Müzesi'ndeki Kırşehir Halıları, (Yayımlanmamış Yüksek Lisans Tezi), Gazi Üniversitesi/Sosyal Bilimler Enstitüsü, Ankara.
- Kültür Bakanlığı. (1995). *Turkish Handwoven Carpets*, Catalog No 5. Ankara: Kültür Bakanlığı DÖSİM.
- Mumford , J. K. (1900). *Oriental Rugs*. New York.
- Neugebauer, R. ve Orendi, J. (1920). *Handbuch der Orientalischen Teppichkunde*. Germain.
- Neugebauer, R. ve Troll, S. (1930). *Handbuch der Orientalischen Teppichkunde*. Leipzig.
- Ürer, H. (2013). *Hanedan Ticarethaneyeye Batı Anadolu Halıcılığı (1836-1935)*. İzmir: Ege Üniversitesi Basımevi.
- Zipper, K., Fritzsche, C. ve Jourdan, U. (1990). *Tappeti Orientali Turchi-Turcomanni*. Sonzogno.

**Hakem Değerlendirmesi:** Çift “kör” hakem incelemesi.  
**Çıkar Çatışması:** Yazar çıkar çatışması bildirmemiştir.  
**Finansal Destek:** Yazar bu çalışma için finansal destek aldığını beyan etmemiştir.

**Peer-review:** Double-blind peer-reviewed.  
**Conflict of Interest:** The author has no conflict of interest to declare.  
**Grant Support:** The author declared that this study has received no financial support.

Ege Üniversitesi, Edebiyat Fakültesi | *Ege University, Faculty of Letters*  
**Sanat Tarihi Dergisi** | *Journal of Art History*  
ISSN 1300-5707 | e-ISSN 2636-8064  
Cilt: 32, Sayı: 1, Nisan 2023 | *Volume: 32, Issue: 1, April 2023*

Sahibi (Owner): Ege Üniv. Edebiyat Fak. adına Dekan (On behalf of Ege Univ. Faculty of Letters, Dean): Prof. Dr. Yusuf AYÖNÜ ♦ Editörler (Editors): Dr. Ender ÖZBAY, Prof. Dr. İnci KUYULU ERSOY ♦ Yayın Kurulu (Editorial Board): Prof. Dr. Semra DAŞCI, Doç. Dr. Lale DOĞER, Doç. Dr. Sevinç GÖK İPEKÇİOĞLU ♦ İngilizce Editörü (English Language Editor): Dr. Öğr. Üyesi Elvan KARAMAN MEZ ♦ Yazı İşleri Müdürü (Managing Director): Doç. Dr. Hasan UÇAR ♦ Sekreteryaya - Grafik Tasarım/Mizampaj - Teknik İşler - Strateji - Süreç Yönetimi (Secretariat - Graphic Design/page layout - Technical works - Strategy - process management): Ender ÖZBAY

İnternet Sayfası (Açık Erişim) | Internet Page (Open Access)

**DergiPark**  
AKADEMİK  
<https://dergipark.org.tr/std>

Sanat Tarihi Dergisi hakemli, bilimsel bir dergidir; Nisan ve Ekim aylarında olmak üzere yılda iki kez yayınlanır.

*Journal of Art History is a peer-reviewed, scholarly, periodical journal published biannually, in April and October.*

