

Kahramanmaraş'ta halkın turizme bakışı

Public view about tourism in Kahramanmaraş

Ersin Kaya Sandal*^a Nadire Karademir^a

^a Kahramanmaraş Sütçü İmam Üniversitesi, Fen-Edebiyat Fakültesi, Coğrafya Bölümü, Kahramanmaraş.

MAKALE BİLGİ

Geliş/Received: 20.02.2016
Kabul/Accepted: 16.06.2016

Anahtar Kelimeler:

Kahramanmaraş
Turizm
SPSS
T-testi
Varyans analizi

Keywords:

Kahramanmaraş
Tourism
SPSS
T-test
Variance analysis

*Sorumlu yazar/Corresponding author
(E.K. Sandal) ersinsandal@gmail.com

<http://dx.doi.org/10.17211/tcd.48221>

ÖZ / ABSTRACT

Modern anlamda turizm, sanayi devrimi sonrasında ortaya çıkan ve günümüzde sürekli olarak gelişme gösteren bir olgudur. Dünyada değişen toplumsal ve ekonomik yapı turizmi bir ihtiyaç olarak ortaya çıkarmıştır. Dünyada olduğu gibi Türkiye'de de turizm gelişme gösteren bir sektördür. Turizmin gelişmesinde turizm faaliyetlerinin gerçekleştirildiği destinasyondaki turizm varlıkları ile turizm altyapısı önem taşır. Ayrıca bu alanda halkın turizme ve turiste bakış açısı da önemlidir. Bu çalışmada amaç Kahramanmaraş'ta halkın turizme bakış açısını değerlendirmek ve turizmin gelişiminin halk için ne ifade ettiğini ortaya koymaktır. Bunun için toplam 643 kişiye anket uygulaması yapılmış, anket sonuçları SPSS 21 programında frekans analizi, t-testi ve tek yönlü varyans analizi ile test edilmiştir. Kahramanmaraş'ta turizmin gelişmesi konusunda kadınlar erkeklere göre daha olumlu düşünmektedir. Turizmin Kahramanmaraş'a etkileri bulunduğu düşüncesi katılımcıların eğitim düzeylerine göre farklılıklar gösterirken, medeni duruma göre farklılık göstermemektedir. Çıkan sonuçlar doğrultusunda Kahramanmaraş'ta turizmin gelişmesi için neler yapılması gerektiği konusunda öneriler sunulmuştur.

Tourism in modern sense that emerged after the industrial revolution is a constantly improving phenomenon, nowadays. Today, the changing social and economic structure in the world have revealed tourism as a need. This study aim is determining of local people's approach on tourism and presenting what means of tourism development for the people in Kahramanmaraş City. To achieve this aim a survey was conducted of 643 people in these two counties. The results of the survey were tested using SPSS 21 computer program. Frequency analysis, T-Test and Varianceanalyses were carried out to evaluate the results. According to results, the women think more positively than men about the development of tourism in Kahramanmaraş. The participants thought about the effects of tourism on Kahramanmaraş varies according to level of educationbut when the participants marital status are considered there is not any significant variation. In the light of the analyses results, to enhance the development of tourism in study area some suggestions are presented.

1. Giriş

Turizm bugün dünyada ve ülkemizde sürekli olarak gelişme gösteren bir olgudur. Bu durumda sosyal, kültürel ve ekonomik alandaki gelişmelerin ve bunlarla bağlantılı olarak toplumsal değişimlerin etkisi bulunmaktadır. Binlerce yıl öncesi ticaret yapma, merakını giderme, eğitim ve bilim faaliyetlerine katılma amacıyla oldukça düşük yoğunlukta yapılan seyahatler zaman içerisinde artan nüfus, coğrafi keşifler ve sanayi devriminin sağladığı yoğun üretim ve hareket imkanları sayesinde kitlesel boyut kazanmıştır. Artan gelir ve ortaya çıkan boş zaman olgusu insanların sadece dinlenme, eğlenme, kültür, spor vb. faaliyetler nedeniyle seyahat ve tatil kavramını ortaya çıkarmıştır. Günümüzde kent hayatı ve sanayileşmenin neden olduğu, nüfus artışı, konut ve trafik yoğunluğu, monoton iş hayatının yol açtığı bedensel ve ruhsal yorgunluk insanları dinlenme ve eğlenme faaliyetlerine katılmaya, diğer bir ifade ile seyahat etmeye ve

tatil yapmaya itmektedir. Bunun yanında küreselleşmenin ve özellikle kitle iletişim ve ulaşım araçlarındaki teknolojik gelişmelerin etkisi ile sosyal ve kültürel ilişkilerin hızlanması turizm faaliyetlerine olumlu yansımıştır.

Bu gelişmeler sonucunda Turizm ve turist kavramları ortaya çıkmış ve zaman içerisinde gelişmelere bağlı olarak bunların tanımlarında değişimler meydana gelmiştir. Uluslararası Bilimsel Turizm Uzmanları Birliği'ne (AIEST) göre turizm insanların devamlı ikamet ettikleri, çalıştıkları ve her zamanki olağan ihtiyaçlarını karşıladıkları yerlerin dışına seyahatleri ve buralardaki genellikle turizm işletmelerinin ürettiği mal ve hizmetleri talep ederek, geçici konaklamalarından doğan olaylar ve ilişkiler bütünüdür (Kozak vd. 2001). Diğer bir ifade ile turizm ikamet ettiği alanın dışında boş zamana sahip olan insanların para kazanma amacı olmaksızın, tüketici olarak tatil, dinlenme ve eğlence

amacıyla gerçekleştirdikleri doyumunu içeren ekonomik bir faaliyet alanıdır (Kozak ve Bahar, 2006; Doğan, 2004; Yağcı, 2003; Smith, 1989).

Turist ise Seyahat Acentaları Yönetmeliğine göre, para kazanma amacı olmaksızın, dinlenmek ve eğlenmek için ya da kültürel, bilimsel, sportif, idari, diplomatik, sağlık ve benzeri nedenlerle oturduğu yer dışına geçici olarak çıkan ve tüketici olarak belirli bir süre seyahat eden ve yeniden ikametgahına dönen kimsedir (Kozak vd., 2001). Ayrıca turist turizm amaçlı seyahat eden ve gittiği yerde en az bir gece kalan farklı psikolojik ve fiziksel uygulamalar, deneyimler ve doyum yolları arayan gittiği yerde farklı davranış sergileyebilen kişidir (Mısırlı, 2006; Rızaoğlu, 2003) şeklinde tanımlanmaktadır. İş ve sosyal hayatta heterojenliğin artması turizm faaliyetlerinde çeşitliliğe neden olmaktadır. Bir kısım insan tatil için doğayı tercih ederken bir kısmı sosyal ve kültürel aktiviteleri tercih edebilmektedir. Turistlerin amaçlarının yanında beklentilerinde de değişimler olmaktadır.

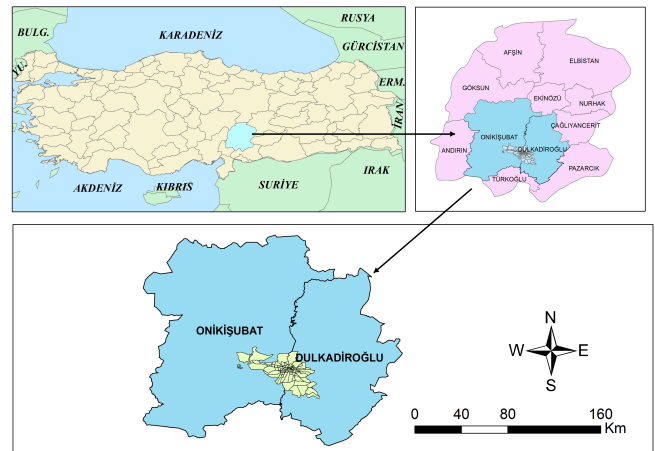
Dünya genelinde 1950 yılında 25 milyon olan turist sayısı günümüzde 1,184 milyara çıkmıştır (<http://www.unwto.org>). Bu turistlerin %51'i Türkiye'nin de içinde yer aldığı Avrupa bölgesinde turizm faaliyetlerine katılmıştır. Turizm faaliyetlerinden elde edilen gelir de birkaç milyar dolar iken günümüzde 1,2 trilyon doları geçmiştir. Türkiye'de de 1980'lerden itibaren gelişmeye başlayan turizm faaliyetleri sonucu gelen turist sayısı günümüzde 41 milyonu, turizmden elde edilen gelir de 31 milyar doları geçmiştir (<http://www.tuik.gov.tr>).

Turizmin sürekli değişen yapısı, halkın turizme olan bakış açısını da sürekli değiştirmektedir. Turizme ilişkin halkın tutumu ve turizmin etkilerinin algılanması 30 yıldır araştırmalara konu olmaktadır (Andreck ve Vogt, 2000). Turizmin gelişimi beraberinde bireylerin ve toplumların turizme ve turiste bakış açıları da değişime neden olmaktadır. Turizm ile ilgili çalışmalarda 1960'larda turizmin olumlu etkilerinden bahsedilirken seksenli yıllarda ise turizmin olumsuz etkileri üzerinde yoğunlaşıldığı görülmektedir (Jafari, 1986).

Turizm ve turist algısının olumlu olması insanları sosyal ve kültürel açıdan birbirine yaklaştırırken aynı zamanda ekonomik olarak kazanç sağlamalarına katkı sunmaktadır. Turist memnuniyeti bu kazancı artırırken tersi bir durum yani turist memnuniyetsizliği ise turizmden yeterince pay alamama durumuna yol açmaktadır. Ancak bazı bireyler veya kamuoyunun bir kısmı turizmi ve turisti kültürel yozlaşmanın ve sosyal dokudaki bozulmaların nedeni olarak görme eğilimindedir. Bu tür düşünceye sahip bireyler için ülkedeki veya yerel ölçekteki birçok problemin oluşmasında turistlerin tutum ve davranışlarının etkisi bulunmaktadır. Bu durum yerel ve ülke ölçeğinde turizmi olumsuz etkilemekte, küreselleşen dünyada ülke açısından olumsuz reklamlara neden olduğu gibi turizmden potansiyelin atında daha az pay alınmasına yol açmaktadır. Halkın turizmin etkilerini algılama yönü ve düzeyi turizme olan desteğini de etkilemektedir (Türker ve Türker, 2014). Bu nedenle halkın turizm olayına bakışının tespit edilerek turizm planlamalarının buna göre yapılması uygun olacaktır (Özdemir ve Kervankıran, 2011).

Özellikle yerel halk için turizmin kişisel yaşam üzerindeki etkisi önemlidir. Bu bağlamda turizmin sosyo-ekonomik, kültürel ve çevresel etkilerinin toplum tarafından nasıl algılandığı da önem taşımaktadır (Alaeddinoğlu, 2007). Turizmin gelişmesi için yörede yaşayan halkın turizme ilişkin algılarının ve tutumlarının bilinmesi oldukça önemlidir (Akova, 2006).

Bu çalışmaya konu olan Kahramanmaraş'ta da turizm gelişme göstermiş, ancak istenen düzeye ulaşamamıştır. Günümüzde turist sayısı 200 bini ve turizmden elde edilen gelir ise 30 milyon doları aşmıştır (<http://www.dogaka.gov.tr/>). Çalışma alanını oluşturan Kahramanmaraş şehri Akdeniz Bölgesi'nin doğusunda, Ceyhan havzasının yukarı bölümünde yer almaktadır. Büyükşehir statüsünden dolayı şehrin yer aldığı iki merkez ilçenin (Dulkadiroğlu ve Onikişubat) sınırları çalışma alanının sınırı olarak belirlenmiştir (Şekil 1). Çalışma alanı doğal, tarihi ve kültürel değerler bakımından turizm için önemli bir potansiyele sahiptir. Bu potansiyelin etkin bir şekilde değerlendirilebilmesi için turizm teşvik ve yatırımlarının dışında halkın turisti ve turizmi nasıl algıladığı da önem taşımaktadır. Bu bağlamda bu çalışmada amaç Kahramanmaraş'ta halkın turizme bakış açısının ne olduğunu, turisti nasıl algıladığını, turizmin gelişiminin halk için ne ifade ettiğini ortaya koymak ve yörede turizmin geliştirilmesi konusunda çözüm önerileri sunmaktır.



Şekil 1. Çalışma alanının lokasyon haritası.
Figure 1. Location map of the study area.

2. Materyal ve Yöntem

Çalışma evreni belirlenirken 2014 yılı Türkiye İstatistik Kurumu (TÜİK) nüfus verilerinden yararlanılmıştır. Kahramanmaraş'ta halkın turizme bakış açısını değerlendirmek ve turizmin gelişiminin halk için ne ifade ettiğini ortaya koyma amacıyla yönelik olarak kaynak taraması yapılmış, turizmle ilgili çalışmalar incelenmiştir. Yapılan araştırmalar sonucunda araştırmacılar tarafından demografik sorular dahil toplam 25 sorudan oluşan bir anket hazırlanmıştır. Anket formu katılımcıların yaş, cinsiyet, medeni durum, eğitim durumu, meslek ve aylık geliri içeren demografik sorular yanında, turistin yöre halkı için ne anlama geldiği, turizmin gelişmesinin doğuracağı sonuçlar ve turizmin Kahramanmaraş'ta olumlu-olumsuz etkilerini ortaya koyan soruları içermektedir. Anket çalışmasının ön uygulaması çalışma alanında yapılmış, yapılan ön uygulama sonucunda anlaşılmayan sorular tekrar düzeltilmiş ve ankete son şekli verilmiştir. Yazıcıoğlu ve Erdoğan'ın (2004) belirlediği ölçeğe göre çalışma alanının örneklem hacmi %5 anlamlılık düzeyinde ve %95 güven aralığında 384 kişi olarak belirlenmiştir. Araştırmacılar tarafından çalışma alanını oluşturan ilçelerde yaşayan ve "uygun/kazara örnekleme" yöntemiyle belirlenen gönüllü 700 kişiye (yerel halka) araştırmacılar ve saha elemanları tarafından araştırma hakkında kısa bir bilgi verildikten sonra anket uygulanması yapılmıştır. Hatalı ve eksik doldurulan anket formları ile sorulara bilinçli cevap veremeyeceği öngörüsüyle 18 yaş altın-

dakilerin doldurduğu anket formları çıkartılarak 643 anket formu üzerinden değerlendirme yapılmıştır (Tablo 1).

Tablo 1. Çalışma alanının nüfusu ve uygulanan anket sayısı.

Table 1. Population of the study area and number of participants.

Nüfus ve Anket Sayısı		
Çalışma Alanı	Nüfus	Anket Sayısı
Kahramanmaraş	589423	643

Kaynak: <https://biruni.tuik.gov.tr/>

Anket uygulaması sonucu elde edilen veriler SPSS 21 programında frekans analizi, t-testi ve tek yönlü varyans analizi (ANOVA) kullanılarak değerlendirilmiştir. Turizmin Kahramanmaraş'ta olumlu ve olumsuz etkilerinin belirlenmesine yönelik sorular için 5'li likert (1: Kesinlikle katılmıyorum, 2: Katılmıyorum, 3: Orta düzeyde katılıyorum, 4: Katılıyorum, 5: Kesinlikle katılıyorum) sistemi kullanılmıştır.

Katılımcıların yaş, cinsiyet, medeni durum, eğitim durumu, mesleği ve aylık gelirini içeren demografik sorular yanında, turistin yöre halkı için ne anlama geldiği ve turizmin gelişmesinin doğuracağı sonuçlarla ilgili frekans analizi yapılmıştır. T-testi ve tek yönlü varyans analizi ile çeşitli değişkenler kullanılarak turizmin Kahramanmaraş'a olumlu ve olumsuz etkileri konusunda halkın düşüncesi ortaya konulmuştur.

ANOVA analizi için öncelikle normallik varsayımının karşılanıp karşılanmadığı test edilmiştir. Kolmogorov-Smirnov normallik sınamaları yapılmıştır. Kolmogorov-Smirnov'un seçilmesinin nedeni very setinin oldukça büyük olmasıdır. Aynı zamanda sosyalbilimler için normallik varsayımının diğer bir ölçüsü olarak kabul edilen basıklık ve çarpıklık (skewness ve kurtosis) değerlerinin ± 2 arasında olup olmadığı incelenmiştir (George ve Mallery, 2010). Sonuçların bu değerler arasında çıktığında normallik varsayımının sağlandığı kabul edilmiştir. T-testi ve ANOVA için hipotezler oluşturulmuştur.

3. Bulgular ve Tartışma

3.1. Çalışma Alanının Coğrafi Konumu ve Özellikleri

Çalışma alanını oluşturan Kahramanmaraş şehri Akdeniz Bölgesi'nin doğusunda yer almaktadır. Büyükşehir statüsünden dolayı şehrin bulunduğu alan idari olarak iki merkez ilçenin (Dulkadiroğlu ve Onikişubat) sınırları içinde kalmaktadır. Güneydoğu Torosların devamı olan Ahır Dağını ve Maraş ovasının kuzeyini içine alan çalışma alanı 3180 km² bir alan kaplamaktadır.

Çalışma alanının doğal ve beşeri coğrafya özellikleri yörede turizm kaynaklarının doğmasına ve gelişmesine imkan sağlamaktadır. Morfotektonik açıdan Anadolu Levhası ile Arabistan Levhasının çarpışma sahası üzerinde yer alan sahada genelde Senozoik zaman oluşumları yer alır. Kahramanmaraş şehrinin kuzeyinde Eosen ve Oligosen yaşlı birimlerden oluşan Ahır dağı, güneyinde ise Kuaterner yaşlı alüvyal ve kolüvyal dolgu yer almaktadır. Maraş ovasında 400 m civarında olan yükselti kuzeye doğru gittikçe artarak 3000 m. yi bulur (Şekil 1). Sahadaki en önemli yükseltiler, Ahır Dağı (1813 m), Başkonuş Dağı (1768 m), Uludaz (2221m), Berit Dağı (3011 m), Kaman Dağı (2352 m), Armut Yücesi Dağı ve Yavşan Dağı (1936 m) dir.

Akdeniz iklim kuşağı içinde bulunan çalışma alanında yükseltiye bağlı olarak iklim değerlerinde değişimler görünür. Sahanın gü-

neyinde 17°C civarında olan yıllık ortalama sıcaklık değeri kuzeye doğru gittikçe düşer. Kahramanmaraş şehrinde yıllık ortalama sıcaklık değeri 16,9°C'dir (Tablo 2). Aylık ortalama sıcaklıklar incelendiğinde en sıcak ayın 28,5°C ile ağustos, en soğuk ayın ise 4,9°C ile ocak ayı olduğu görülmektedir. En yüksek sıcaklık değeri temmuz, en düşük sıcaklık değeri ise şubat aylarında görülmektedir. Yükseltinin genel olarak 200-3000 m arasında değiştiği dikkate alındığında çalışma alanı sınırları içinde yıllık ortalama sıcaklık değerlerinin 17-6°C arasında değiştiği hesaplanmaktadır. Yaz sezonunda aylık ortalama sıcaklık Kahramanmaraş'ta 25-28°C arasındadır. Yıllık sıcaklık ortalamasında olduğu gibi yaz sezonunda da yükseltilere çıkıldıkça aylık ortalama sıcaklık değerleri düşer. Yıllık toplam yağış miktarı Kahramanmaraş'ta 710 mm'dir (Tablo 2). Yağış miktarı da sıcaklık gibi yükseltiye bağlı olarak değişir. Güney kesimlerde azalan yükselti ile beraber yağış değeri bir miktar düşerken, kuzeye doğru artan yükselti ile beraber özellikle dağların batı yamaçlarında yağış oranı artar. Yağışlar genellikle kasım-nisan ayları arasında yoğunlaşmaktadır. Yağışın en az olduğu ay ağustostur. Çalışma alanında yağışlar genelde yağmur şeklinde iken kış mevsiminde yüksek kesimlerde kar şeklindedir. Kar örtüsü kasım ayının sonlarından mart ayının ortalarına kadar yerde kalır.

Tablo 2. Andırın ve Kahramanmaraş'ın aylık ortalama sıcaklık ve yağış değerlerinin dağılımı.

Table 2. Monthly average temperature and precipitation of Andırın and Kahramanmaraş.

İSTASYON		O	Ş	M	N	M	H	T	A	E	E	K	A	Y.O.
K.MARAŞ	Sic. (°C)	4,9	6,4	10,6	15,4	20,3	25,2	28,3	28,5	25,2	19,0	11,7	6,7	16,9
	Yağış (mm)	129,1	114,4	98,2	74,4	41,1	6,6	1,1	0,9	8,9	47,5	83,5	126,4	732,1

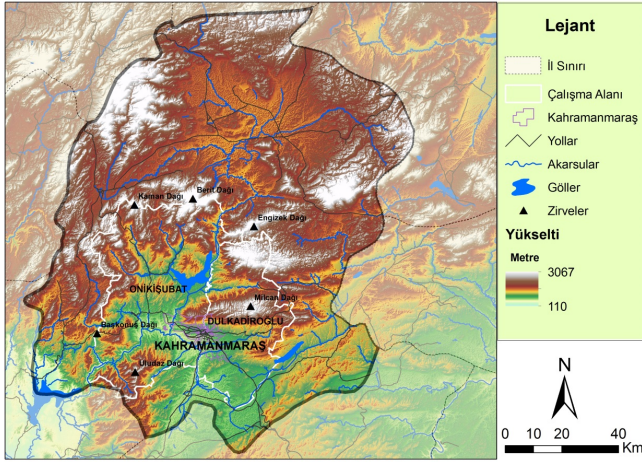
Kaynak: <http://www.mgm.gov.tr/-17.04.2016>

Çalışma alanı morfolojik yapı ve iklim özelliklerinden dolayı su kaynakları bakımından oldukça zengindir. Ceyhan ve Ceyhan'ın kolu olan Aksu, Tekir, Karasu ve Fırız sahadaki en önemli akarsulardır. Bu akarsular üzerinde Menzelet, Kılavuzlu, Sır, Ayvalı baraj gölleri yer almaktadır.

Kahramanmaraş ve çevresi Anadolu diyagonalı olarak adlandırılan ve üç fitocoğrafik (İran-Turan, Avrupa-Sibirya, Akdeniz) bölgenin kesiştiği bir alan üzerinde yer almaktadır. Bundan dolayı çalışma alanı bitki örtüsü bakımından oldukça zengindir. Bu bitki çeşitliliği, yoğunluğu ve dağılımında daha önce de ifade edildiği gibicoğrafi konum, morfolojik özellikler ve iklimdeki farklılaşmalar etkilidir. Güneyde Maraş ovası ve çevresinde maki toplulukları yer alırken kuzeye doğru, kızılçam, meşe, ardıc, karaçam, göknar ve sedirden oluşan orman örtüsü, 2000 metrenin üzerinde ise ot toplulukları yer alır.

Tarihte Anadolu ve Mezopotamya arasında önemli bir yol güzergahı üzerinde olması nedeniyle stratejik anlamda önem arz eden çalışma alanı günümüzde de Çukurova'yı Doğu Anadolu'ya bağlayan demiryolu hattının kuzeyinde ve Güneydoğu Anadolu'yu İç Anadolu'ya bağlayan karayolu üzerinde yer almaktadır (Şekil 1, 2). Yerleşim tarihi Paleolitik döneme kadar inen sahada Hititler, Asurlular, Persler, Romalılar, Bizanslılar, Araplar, Selçuklular, Memlûklular, Dulkadiroğulları ve Osmanlılar hüküm sürmüştür. Çalışma alanında geç Roma dönemine ait Germanicia mozaikleri yörenin yerleşim tarihindeki önemi hakkında fikir vermektedir (Gökhan, 2012). Dulkadiroğlu beyliği zamanında şehir cami, hamam, medrese, çeşme ve tekkelerle donatılmıştır. Özellikle Dulkadiroğlu ve Osmanlılara ait tarihi ve kültürel değerlerin büyük bir kısmı hala ayakta durmaktadır (Gökhan, 2011). Yukarıda ifade edilen tarihi dönemlerden kalma birçok

eser günümüzde turizm için bir değer oluşturmaktadır. Tarihte olduğu gibi günümüzde de çalışma alanını çevreye bağlayan ana ulaşım ağı fazla değişmemiştir ve yöreye gelen turistler tarafından da kullanılmaktadır.



Şekil 2. Çalışma alanı ve yakın çevresinin fiziki haritası.
Figure 2. Physical map of study area and its environs.

Bu doğal ve beşeri coğrafya özellikleri çalışma alanında sağlık, kültür, inanç ve eko turizm için büyük bir potansiyelin doğmasına neden olmuştur. İklim doğal güzellikleri oluşturduğundan turizm ile sıkı bir ilişki içindedir (Aydemir ve Şenerol, 2014). İklim, jeolojik ve morfolojik yapıdan dolayı yörede oluşan dağlık alanlar, mağaralar, flora ve fauna zenginliği (Başkonuş, Yavşan ve Kıpçım) ve termal kaynaklar (Ilica, Döngel) yörede, mağara (Döngel), dağcılık, kış, dağ ve doğa yürüyüşü, Offroad ve yayla turizmi (Başkonuş, Yavşan, Yedikuyular ve Karagöl) etkinliklerine zemin hazırlamıştır. Sulak alanlar diğer bir ifade ile akarsular, göller (Yeşilgöz, Menzelet ve Sır Baraj gölleri) ve sazlıklar (Kumaşır gölü) ise kano ve rafting turizmi, sportif olta balıkçılığı, ornito turizmi, botanik turizmi, yaban hayatı ve av turizmi için önemli kaynaklar olarak ortaya çıkmaktadır. Ayrıca kale, cami, medrese, hamamlar, kümbet, kapalı çarşı ve köprüler; geleneksel el sanatları (kuyumculuk, saraçlık, dericilik vb.) yöresel yemekler, dondurma, tarhana ve kırmızıbiber üretimi; karakucak güreş festivali; şair, yazar ve ozan kültürü yörenin tarihsel ve kültürel turizm kaynaklarıdır.

Çalışma alanının nüfus yapısına bakıldığında geçmişten günümüze nüfusun gittikçe arttığı görülmektedir. 1927 yılında 70127 olan nüfus 1980 yılında 293716'a, 2014 yılında ise 589423'e yükselmiştir (DİE 1970 ve 1980, <https://biruni.tuik.gov.tr/>, Tablo 3). Nüfus artışında Kahramanmaraş'a uygulanan kalkınma teşvik ve ayrıcalıklarının büyük etkisi olmuştur (Öztürk ve Ozan, 2005; Gürbüz, 2001).

Tablo 3. Çalışma alanında nüfus gelişimi.

Table 3. Population development in the study area.

Yıllar	Çalışma Alanının Nüfusu
1927	70127
1950	104268
1960	125734
1970	195116
1980	293716
1990	359870
2000	465370
2014	589423

3.2. Çalışma Alanının Turizm Verileri

Çalışma alanında turistik konaklama tesisleri incelendiğinde tesis ve kapasite bakımından geçmiş yıllara göre bir gelişme olduğu görülmektedir. İki yıl öncesinde 17 olan turizm işletme ve yatırım belgeli tesis sayısı günümüzde 24'e, 1553 olan yatak kapasitesi ise 3068'e ulaşmıştır. Günümüzde turizm işletme belgeli tesislerin 3 tanesi dört yıldızlı, 5 tanesi üç yıldızlı, 3 tanesi iki yıldızlı iken 2 tanesi de apart otel özelliği taşımaktadır. Bu tesisleri toplam yatak kapasitesi 1594'tür. Turizm yatırım belgeli tesislerin ise 1 tanesi beş yıldızlı, 3 tanesi 4 yıldızlı, 2 tanesi üç yıldızlı, 3 tanesi termal otel ve 2 tanesi de butik otel özelliğindedir (Tablo 4). Bu tesislerin toplam yatak kapasitesi ise 1474'tür. Yöreye gelen toplam turist sayısı günümüzde 202160'a ulaşmıştır. Bu turistlerin büyük bir bölümü yerli turist iken yabancı turist sayısı toplamı 13903'tür. Kahramanmaraş'a en çok turist gönderen ilk üç ülke sırasıyla Almanya, İtalya ve Hindistan'dır. Almanya'dan gelen turist sayısı 3878 iken bunu 1213 kişi ile İtalya ve 1125 ile Hindistan'dan gelen turistler takip etmektedir (Kahramanmaraş İl Kültür ve Turizm Müdürlüğü, 2015). Bu veriler incelendiğinde yukarıda da ifade edildiği üzere turizm potansiyeli yüksek olan çalışma alanı turizmden yeterince yararlanamamaktadır. Ancak her geçen yıl gelen yerli ve yabancı turist sayısı arttığı gibi turizm konaklama tesislerinin sayısı ve kapasitesi de artmaktadır.

Tablo 4. Turizm işletme ve yatırım belgeli konaklama tesis sayısı ve özellikleri.
Table 4. Number of tourism licenced accommodation establishments by types and classes.

Turizm İşletme Belgeli Tesisler			
Turizm İşletmesi Tipi	Tesis Sayısı	Oda Sayısı	Yatak Sayısı
Otel 4*	3	185	370
Otel 3*	5	214	640
Otel 2*	3	115	224
Apartment Otel	2	170	360
Toplam	13	684	1594
Turizm Yatırım Belgeli Tesisler			
Turizm İşletmesi Tipi	Tesis Sayısı	Oda Sayısı	Yatak Sayısı
Otel 5*	1	120	242
Otel 4*	3	153	306
Otel 3*	2	112	212
Termal Otel	3	302	640
Butik Otel	2	47	74
Toplam	11	734	1474

Kaynak: Kahramanmaraş İl Kültür ve Turizm Müdürlüğü (2015).

3.3. Anketlerin Değerlendirilmesi

Çalışmanın bu bölümünde Kahramanmaraş'ta halkın turisti nasıl algıladığı, turizmin gelişiminin halk için ne ifade ettiği ve halkın turizme bakış açısının ne olduğunu ortaya çıkarmak için gerçekleştirilen 643 anket uygulamasının sonuçları SPSS 21 programında frekans analizi, t-testi ve tek yönlü varyans analizi (ANOVA) kullanılarak değerlendirilmiştir. Elde edilen bulgular aşağıda belirtilmiştir.

Araştırmaya katılanların demografik özellikleri incelendiğinde: % 35'i kadın, % 65'i erkek; % 62,4'ü evli, % 37,6'sı bekar. Bu katılımcıların %18,8'i 18-24 yaş aralığında, % 55,5'i 25-45 yaş aralığında, %18,7'si 46-60 yaş aralığında, ve %7'si ise 61 yaş ve üzeridir. Katılımcıların % 37,9'u 1000 TL ve altı gelir düzeyine, %42,6'sı 1001-1500 TL arası gelir düzeyine, % 16,3'ü 1501-3000 TL arası bir gelir düzeyine, %3,1'i ise 3001 ve üzeri gelir düzeyine sahiptir. Yine ankete katılanların %19,9'u ilköğretim, % 4'ü ortaokul,

% 38,6'sı lise, %34,2'si üniversite mezunu ve %3,3'ü ise lisans-üstü eğitim düzeyine sahiptir. Araştırmaya katılanların %4,2'si öğrenci, % 6,7'si öğretmen, %10,1'i ev hanımı, %25,8'i esnaf, %5'i çiftçi, % 16,8'iserbest meslek, % 14,8'i işçi ve % 16,6'sı ise memurdur (Tablo 5).

Katılımcıların turistle ilgili düşünceleri incelendiğinde%38,7'si turistin kendileri için döviz bırakan, %45,6'sı Kahramanmaraş'ın gelişmesine katkı sağlayan,%4, 8'i yardım edilmesi gereken, %4,8'i Türk toplumuna kötü örnek olan, %0,5'i hastalık yayan, %0,9'u ajan ve %4,7'si ise diğer özelliklere sahip olan kimse olduğunu ifade etmişlerdir. Yine Kahramanmaraş'ta turizmin gelişmesinin doğuracağı sonuçların neler olacağı konusunda; katılımcıların %6,4'ü toplumsal moral değerlerinin çöküşü, %28'i yeni iş olanaklarının doğuşu, %58,5'i toplumun ekonomik ve sosyal gelişimi,%2,6'sı yerel enflasyonda artış,%4,5'i ise diğer ifadelerini kullanmışlardır (Tablo 6).

Tablo 5. Katılımcıların demografik özellikleri.

Table 5. Demographic characteristics of the participants.

Cinsiyet Durumu		Medeni Durum			
	n	%			
Kadın	225	35,0	Evlili	401	62,4
Erkek	418	65,0	Bekar	242	37,6
Toplam	643	100,0	Toplam	643	100,0
Yaş Grupları		Eğitim Durumu			
	n	%			
18-24	121	18,8	İlkokul	128	19,9
25-45	357	55,5	Ortaokul	26	4,0
46-60	120	18,7	Lise	248	38,6
61 ve üzeri	45	7,0	Üniversite	220	34,2
Toplam	643	100,0	Lisansüstü	21	3,3
Gelir Düzeyi		Meslek Grupları			
	n	%			
1000 ve altı	244	37,9	Öğrenci	27	4,2
1001-1500	274	42,6	Öğretmen	43	6,7
1501-3000	105	16,3	Ev hanımı	65	10,1
3001 ve üzeri	20	3,1	Esnaf	166	25,8
Toplam	643	100,0	Çiftçi	32	5,0
			Serbest meslek	108	16,8
			İşçi	95	14,8
			Memur	107	16,6
Toplam	643	100,0	Toplam	643	100,0

Tablo 6. Katılımcıların turist ve turizmle ilgili düşünceleri.

Table 6. Participants thoughts related to tourist and tourism.

Turist Sizin İçin Ne İfade Ediyor	n	%
Döviz Bırakan Kimse	249	38,7
Kahramanmaraş'ın Gelişimine Katkı Sağlayan Kimse	293	45,6
Yardım Edilmesi Gereken Kimse	31	4,8
Türk Toplumuna Kötü Örnek Olan Kimse	31	4,8
Hastalık Yayan Kimse	3	0,5
Ajan	6	0,9
Diğer	30	4,7
Toplam	643	100,0
Kahramanmaraş'ta Turizmin Gelişmesinin Doğuracağı Sonuçlar	n	%
Toplumsal Moral Değerlerinin Çöküşü	41	6,4
Yeni İş Olanaklarının Doğuşu	180	28,0
Toplumun Ekonomik ve Sosyal Gelişimi	376	58,5
Yerel Enflasyonda Artış	17	2,6
Diğer	29	4,5
Toplam	643	100,0

Katılımcıların bakış açısı doğrultusunda turizmin Kahramanmaraş'a olumlu ve olumsuz etkilerini ortaya koymak için t-testi ve tek yönlü varyans analizi gerçekleştirilmiştir. Cinsiyet ve medeni durum değişkenine göre t-testi için aşağıdaki hipotezler oluşturulmuş ve hipotezlerin doğruluğu test edilmiştir.

Turizmin olumlu etkileri ile ilgili hipotezler;

H0: %95 güvenle erkeklerin turizmin olumlu etkileri açısından ortalaması ile kadınların turizmin olumlu etkileri açısından ortalaması arasında anlamlı bir farklılık yoktur.

H1: %95 güvenle erkeklerin turizmin olumlu etkileri açısından ortalaması ile kadınların turizmin olumlu etkileri açısından ortalaması arasında anlamlı bir farklılık vardır.

H0: %95 güvenle evlilerin turizmin olumlu etkileri açısından ortalaması ile bekarların turizmin olumlu etkileri açısından ortalaması arasında anlamlı bir farklılık yoktur.

H1: %95 güvenle evlilerin turizmin olumlu etkileri açısından ortalaması ile bekarların turizmin olumlu etkileri açısından ortalaması arasında anlamlı bir farklılık vardır.

Turizmin olumsuz etkileri ile ilgili hipotezler;

H0: %95 güvenle erkeklerin turizmin olumsuz etkileri açısından ortalaması ile kadınların turizmin olumsuz etkileri açısından ortalaması arasında anlamlı bir farklılık yoktur.

H1: %95 güvenle erkeklerin turizmin olumsuz etkileri açısından ortalaması ile kadınların turizmin olumsuz etkileri açısından ortalaması arasında anlamlı bir farklılık vardır.

H0: %95 güvenle evlilerin turizmin olumsuz etkileri açısından ortalaması ile bekarların turizmin olumsuz etkileri açısından ortalaması arasında anlamlı bir farklılık yoktur.

H1: %95 güvenle evlilerin turizmin olumsuz etkileri açısından ortalaması ile bekarların turizmin olumsuz etkileri açısından ortalaması arasında anlamlı bir farklılık vardır.

Tablo 7'deki t-testi sonuçlarına göre katılımcıların cinsiyet değişkenine göre turizmin Kahramanmaraş'a olumlu etkileri bulunduğu düşüncesi puan ortalamaları arasında istatistiksel olarak anlamlı bir farklılık bulunmaktadır ($p < 0.05$). Anlamlı olduğunu t puanı da doğrulamaktadır. Bu puanın ± 1.96 veya bu değerden büyük olması aradaki farkın anlamlı olduğunu göstermektedir. Bu araştırmada t puanı 3.338 olduğundan H0 hipotezi reddedilmiştir. Katılımcılar arasında kadınların turizmin olumlu etkileri açısından ortalaması ($=3,76$) erkeklerin turizmin olumlu etkileri ortalamasından ($=3,60$) anlamlı derecede daha yüksektir. Bu durum katılımcı kadınların Kahramanmaraş'ta turizmi yörenin gelişmesi için önemli bir alternatif olarak gördüklerini gösteriyor olabilir. Ertuna vd. (2012)'nin de ifade ettiği gibi turizmin olumlu etkileri konusunda halkı bilinçlendirecek çalışmalar ve turizm faaliyetinin organize edilmesinde kadınların öncü rol oynamaları yörede turizmin gelişmesine fayda sağlayabilir.

Tablo 7. Katılımcıların cinsiyet değişkenine göre analiz sonuçları (t-test).

Table 7. T-test analysis results according to gender variable of the participants.

Katılımcıların Turizmin Kahramanmaraş'a Olumlu Etkilerinin Bulunduğu Düşüncesi	Cinsiyet	n	\bar{X}	Ss	t	p
	Kadın		225	3,76	0,53	
Erkek		418	3,60	0,64	3,522	0,000

* $p < 0.05$

Tablo 8'deki t-testi sonuçlarına göre katılımcıların cinsiyet değişkenine göre turizmin Kahramanmaraş'a olumsuz etkileri bulunduğu düşüncesi puan ortalamaları arasında istatistiksel olarak anlamlı bir farklılık bulunmamaktadır ($p > 0.05$). Null hipotezi kabul edilmiştir. Fakat katılımcılardan erkeklerin puan ortalamaları ($=2,73$) kadınlardan ($=2,69$) daha yüksektir. Bu durum erkeklerin kadınlara göre Kahramanmaraş için turizmi

daha olumsuz algıladıklarını göstermektedir.

Tablo 8. Katılımcıların cinsiyet değişkenine göre analiz sonuçları (t-test).

Table 8. T-test analysis results according to gender variable of the participants.

Katılımcıların Turizmin Kahramanmaraş'a Olumsuz Etkilerinin Bulunduğu Düşüncesi	Cinsiyet	n	\bar{X}	Ss	t	p
	Kadın	225	2,69	0,83	-0,514	0,607
Erkek	418	2,73	0,88			

*p<0.05

Tablo 9'da görüldüğü gibi katılımcıların medeni durum değişkenine göre turizmin Kahramanmaraş'a olumlu etkileri bulunduğu düşüncesi puan ortalamaları arasında istatistiksel olarak anlamlı bir fark olmadığı tespit edilmiştir (p>0.05). Null hipotezi kabul edilmiştir. Ancak katılımcılardan bekar olanların puan ortalamalarının (=3,68) evli olanlardan daha yüksek olması (=3,64), bekarların Kahramanmaraş için turizmin faydalarının daha çok olduğunu düşündüklerini göstermesi bakımından önemlidir.

Tablo 9. Katılımcıların medeniyet durum değişkenine göre analiz sonuçları (t-test).

Table 9. T-test analysis results according to marital status of the participants.

Katılımcıların Turizmin Kahramanmaraş'a Olumlu Etkilerinin Bulunduğu Düşüncesi	Medeni Durum	n	\bar{X}	Ss	t	p
	Evli	401	3,64	0,63	-0,742	0,458
Bekar	242	3,68	0,56			

*p<0.05

Tablo 10'da görüldüğü gibi katılımcıların medeni durum değişkenine göre turizmin Kahramanmaraş'a olumsuz etkileri bulunduğu düşüncesi puan ortalamaları arasında istatistiksel olarak anlamlı bir fark olmadığı tespit edilmiştir (p>0.05). Diğer bir ifade ile H0 hipotezi reddedilmiştir. Fakat katılımcılardan evli olanların puan ortalamaları (=2,73), bekar olanlardan (=2,69)daha yüksektir. Bu durum evlilerin bekar katılımcılara göre Kahramanmaraş için turizmi olumsuz algıladıklarını göstermektedir.

Tablo 10. Katılımcıların medeniyet durum değişkenine göre analiz sonuçları (t-test).

Table 10. T-test analysis results according to marital status of the participants.

Katılımcıların Turizmin Kahramanmaraş'a Olumsuz Etkilerinin Bulunduğu Düşüncesi	Medeni Durum	n	\bar{X}	Ss	t	p
	Evli	401	2,73	0,87	0,572	0,568
Bekar	242	2,69	0,84			

*p<0.05

Katılımcıların bakış açısı doğrultusunda turizmin Kahramanmaraş'a olumlu etkileri bulunduğu düşüncesinin demografik özelliklere göre farklılaşma durumu ile ilgili tek yönlü varyans analizi (ANOVA) gerçekleştirilmiştir. ANOVA analizi için ise aşağıdaki hipotezler oluşturulmuş ve bu hipotezlerin doğruluğu test edilmiştir.

Turizmin olumlu etkileri ile ilgili hipotezler;

H0: %95 güvenle turizmin olumlu etkilerinin ortalamaları açısından kişilerin eğitim düzeyleri arasında anlamlı bir farklılık yoktur.

H1: %95 güvenle turizmin olumlu etkilerinin ortalamaları açısından kişilerin eğitim düzeyleri arasında anlamlı bir farklılık vardır.

Turizmin olumsuz etkileri ile ilgili hipotezler;

H0: %95 güvenle turizmin olumsuz etkilerinin ortalamaları açısından kişilerin eğitim düzeyleri arasında anlamlı bir farklılık yoktur.

H1: %95 güvenle turizmin olumsuz etkilerinin ortalamaları açısından kişilerin eğitim düzeyleri arasında anlamlı bir farklılık vardır

ANOVA test sonuçlarına göre Kahramanmaraş'a turizmin olumlu etkileri bulunduğu düşüncesi eğitim durumlarına göre istatistiksel olarak anlamlı bir farklılık göstermektedir ("Sig." değeri 0.001). Bu nedenle fark olmadığını iddia eden H0 hipotezi reddedilmiştir (Tablo 11).

Tablo 11. Katılımcıların turizmin Kahramanmaraş'a olumlu etkileri bulunduğu düşüncesinin demografik özelliklere göre farklılaşma durumu ile ilgili tek yönlü varyans analizi sonuçları.

Table 11. One way variance analysis results related to differentiation of the thought of participants about tourism's positive effects on Kahramanmaraş according to demographic characteristics.

Eğitim Durumu	Kareler Toplamı	Serbestlik Derecesi	Kareler Toplamının Ortalaması	F	Sig.
Gruplar arası	6,630	4	1,657	4,544	0,001
Grup içi	232,705	638	0,365		
Toplam	239,334	642			
Gelir Durumu	Kareler Toplamı	Serbestlik Derecesi	Kareler Toplamının Ortalaması	F	Sig.
Gruplar arası	1,149	3	0,383	1,028	0,380
Grup içi	238,185	639	0,373		
Toplam	239,334	642			
Meslek Grupları	Kareler Toplamı	Serbestlik Derecesi	Kareler Toplamının Ortalaması	F	Sig.
Gruplar arası	2,115	7	0,302	0,809	0,580
Grup içi	237,219	635	0,374		
Toplam	239,334	642			
Yaş Grupları	Kareler Toplamı	Serbestlik Derecesi	Kareler Toplamının Ortalaması	F	Sig.
Gruplar arası	1,114	3	0,371	0,996	0,394
Grup içi	238,220	639	0,373		
Toplam	239,334	642			

ANOVA test sonuçlarına göre katılımcıların eğitim düzeylerinin varyansları arasında homojenlik varsayımı karşılanamamıştır ("Sig." değeri 0.002). Bundan dolayı post-hoc testleri içinde "Tukey" ve "Bonferonni" testlerine ilaveten bu gibi durumlarda kullanılan "Tamhane's T2" testi de gerçekleştirilmiştir. Böylece gruplar arasındaki farklılık incelenmiş ve homojenlik varsayımı bir ölçüde karşılanmıştır. Katılımcıların eğitim durumları değişkenine göre gruplar arasında farklılığı görmek için gerçekleştirilen post-hoc testleri ve özellikle de Tamhane's T2 test sonuçlarına göre turizmin olumlu etkileri konusunda ilkökul ile lise mezunlarının arasında anlamlı bir farklılık ("Sig." değeri 0.011) bulunmaktadır (Tablo 12). Aynı şekilde turizmin olumlu etkileri konusunda ilkökul ve üniversite mezunları arasında da farklılık vardır ("Sig." değeri 0.035). "Bonferonni" ve "Tukey" testlerinde de benzer sonuçlar ortaya çıkmıştır. Ortalamalar incelendiğinde eğitim düzeyi arttıkça turizme bakış açısının daha olumlu olduğu görünmektedir. Toprak (2015)'in çalışmasında da halkın eğitim düzeyi yükseldikçe turizme duyarlılığın arttığını tespit etmiştir. Diğer yandan Yılmaz ve Çalışkan (2015)'in çalışmasında ise ilkökul mezunlarının lisans ve lisansüstü mezunlara göre daha olumlu bir yaklaşım içinde buldukları ifade edilmektedir.

Tablo 11'de görüldüğü gibi katılımcıların gelir durumu, meslek grupları ve yaş grupları değişkenlerine göre turizmin Kahramanmaraş'a olumlu etkileri bulunduğu düşüncesiyle ilgili puan ortalamaları arasında istatistiksel olarak anlamlı bir fark olmadığı

tespit edilmiştir ($p>0.05$). Null hipotezleri kabul edilmiştir. Bu durumda gelir durumu, meslek grupları ve yaş grupları değişkenleri katılımcıların Kahramanmaraş'a turizmin olumlu etkileri bulunduğu düşüncesini etkilememektedir.

Tablo 12. Post Hoc Testleri'nin sonuçlarına göre katılımcıların eğitim durumu. **Table 12.** Education status of participants according to the Post Hoc Tests' results.

Post Hoc Testleri	Eğitim Durumu		P
Tukey	İlkokul	Lise	0,002
		Üniversite	0,009
Bonferroni	İlkokul	Lise	0,002
		Üniversite	0,010
Tamhane	İlkokul	Lise	0,011
		Üniversite	0,035

Katılımcıların Kahramanmaraş'a turizmin olumsuz etkileri bulunduğu düşüncesi eğitim durumlarına göre istatistiksel olarak anlamlı bir farklılık göstermektedir ("Sig." değeri 0.019). Bu nedenle fark olmadığını iddia eden H_0 hipotezi reddedilmiştir (Tablo 13). Grupların varyansları da homojendir ("Sig." 0.225). %95 güvenle turizmin olumsuz etkilerinin ortalamaları açısından kişilerin eğitim düzeyleri arasında anlamlı bir farklılık vardır. Bu farklılığı görmek için post-hoc testleri içinde "Tukey" ve "Bonferonni" testleri gerçekleştirilmiştir. Her iki testin sonuçları da birbirine benzemektedir (Tablo 14). Ancak eğitim düzeyleri bazında birey sayıları birbirinden oldukça farklı olduğu için "Bonferonni" test sonuçlarına bakmak daha doğrudur. "Bonferonni" test sonuçlarına göre turizmin olumsuz etkileri konusunda ilkokul ile üniversite mezunlarının arasında anlamlı bir farklılık ("Sig." değeri 0.043) bulunmaktadır.

Tablo 13'de görüldüğü gibi katılımcıların gelir durumu, meslek grupları ve yaş grupları değişkenlerine göre turizmin Kahramanmaraş'a olumsuz etkileri bulunduğu düşüncesiyle ilgili puan ortalamaları arasında istatistiksel olarak anlamlı bir fark olmadığı tespit edilmiştir ($p>0.05$). Bu nedenle null hipotezleri kabul edilmiştir. Gelir durumu, meslek grupları ve yaş grupları değişkenleri katılımcıların Kahramanmaraş'a turizmin olumsuz etkileri bulunduğu düşüncesini etkilememektedir.

Tablo 13. Katılımcıların turizmin Kahramanmaraş'a olumsuz etkileri bulunduğu düşüncesinin demografik özelliklere göre farklılaşma durumu ile ilgili tek yönlü varyans analizi sonuçları.

Table 13. One way variance analysis results related to differentiation of the thought of participants about tourism's negative effects on Kahramanmaraş according to demographic characteristics.

Eğitim Durumu	Kareler Toplamı	Serbestlik Derecesi	Kareler Toplamının Ortalaması	F	Sig.
Gruplar arası	8,768	4	2,192	2,963	0,019
Grup içi	472,027	638	0,740		
Toplam	480,795	642			
Gelir Durumu	Kareler Toplamı	Serbestlik Derecesi	Kareler Toplamının Ortalaması	F	Sig.
Gruplar arası	2,921	3	0,974	1,302	0,273
Grup içi	477,875	639	0,748		
Toplam	480,795	642			
Meslek Grupları	Kareler Toplamı	Serbestlik Derecesi	Kareler Toplamının Ortalaması	F	Sig.
Gruplar arası	4,293	7	0,613	0,817	0,573
Grup içi	476,503	635	0,750		
Toplam	480,795	642			
Yaş Grupları	Kareler Toplamı	Serbestlik Derecesi	Kareler Toplamının Ortalaması	F	Sig.
Gruplar arası	1,389	3	0,463	0,617	0,604
Grup içi	479,406	639	0,750		
Toplam	480,795	642			

Tablo 14. Post Hoc Testleri'nin sonuçlarına göre katılımcıların eğitim durumu. **Table 14.** Education status of participants according to the Post Hoc Tests' results.

Post Hoc Testleri	Eğitim Durumu		P
Tukey	İlkokul	Üniversite	0,035
Bonferroni	İlkokul	Üniversite	0,043

4. Sonuç ve Öneriler

Kahramanmaraş Onikişubat ve Dulkadiroğlu ilçelerini içine alan çalışma alanı fiziki ve beşeri coğrafya özellikleri nedeniyle turizm potansiyeli açısından oldukça zengindir. Yöredeki dağlık alanlar, mağaralar, sulak alanlar (akarsu, göller ve sazlıklar), bitki örtüsü açısından zengin ormanlar, jeolojik yapının yol açtığı termal kaynaklar, ornito turizmi, botanik turizmi, yaban hayatı ve av turizmi için önemli kaynaklar olarak öne çıkarken; kale, cami, hamamlar, kapalı çarşı ve geleneksel el sanatları, yöresel yemekler, dondurma, tarhana ve kırmızı biber üretimi, karakucak güreş festivali, şair, yazar ve ozan kültürü yönüyle de kültür ve inanç turizmi açısından zengindir.

Günümüzde Kahramanmaraş'a gelen turist sayısı 202160'a ulaşmıştır. Bu turistlerin büyük bir bölümü yerli turist iken yabancı turist sayısı toplamı 13903'tür. Çalışma alanındaki turistik konaklama tesislerinin sayısı ise 24'e ve yatak kapasitesi de 3068'e ulaşmıştır. Yöreye her geçen gün gelen yerli ve yabancı turist sayısı arttığı gibi turizm konaklama tesislerinin sayısı ve kapasitesi de artmaktadır.

Çalışma alanında uygulanan anket sonuçlarına göre araştırmaya katılanların yarıya yakını turisti Kahramanmaraş'ın gelişmesine katkı sağlayan kimse olarak görürken, bunu sırasıyla döviz bırakan kimse, yardım edilmesi gereken kimse, Türk toplumuna kötü örnek olan kimse, yabancı ajan ve hastalık yayan kimse olarak görenler takip etmiştir. Katılımcıların %90'a yakını Kahramanmaraş'ta turizmin toplumun ekonomik ve sosyal gelişimine katkı sağlayacağı ve yeni iş olanakları doğuracağı düşüncesindedir. Buna karşın katılımcıların %9'luk bir kısmı ise turizmin toplumsal moral değerlerinin çöküşüne ve yerel enflasyonun artmasına neden olacağını ifade etmektedir.

Çalışmada yapılan istatistiksel değerlendirmeler sonucunda turizmin Kahramanmaraş'a olumlu etkileri bulunduğu düşüncesi katılımcıların %35'ini oluşturan kadınlarda, %65'ini oluşturan erkeklere oranla daha fazladır. Bu durum kadınların Kahramanmaraş'ta erkeklere oranla turizmi daha olumlu algıladıklarını göstermektedir.

Yine çalışmada yapılan değerlendirmeler sonucunda turizmin Kahramanmaraş'a olumlu ve olumsuz etkileri bulunduğu düşüncesi medeni duruma göre, katılımcıların %38'ini oluşturan bekarlarla %62'sini oluşturan evliler arasında bir farklılık göstermemektedir. Bu durumda Kahramanmaraş'ta turizm algısı üzerinde medeni durumun belirleyici bir etkisi olmadığı söylenebilir.

Çalışmada turizmin Kahramanmaraş'a olumlu etkileri bulunduğu düşüncesi katılımcıların eğitim düzeylerine göre farklılıklar göstermektedir. İlkokul ile lise ve üniversite mezunları arasında görülen bu farklılık eğitim seviyesinin yükselmesinin insanların turizme daha olumlu yaklaşımlarına bir neden oluşturduğu şeklinde düşünülebilir. Buna karşın katılımcıların turizmin Kahramanmaraş'a olumlu etkileri bulunduğu düşüncesi

üzerinde gelir durumları, meslek özellikleri ve yaşlarının bir farklılık oluşturmadığı, dolayısıyla gelir, meslek ve yaş farklılıklarının katılımcıların yöre turizmine bakış açısında bir değişim yaratmadığı söylenebilir.

Turizmin Kahramanmaraş'a olumsuz etkileri bulunduğu düşüncesi katılımcıların eğitim düzeylerine göre ilkokul ile üniversite mezunları arasında farklılık göstermektedir. Buna karşın katılımcıların turizmin Kahramanmaraş'a olumsuz etkileri bulunduğu düşüncesi üzerinde gelir durumları, meslek özellikleri ve yaşları bir farklılık oluşturmamaktadır. Yine Kahramanmaraş'ta turizmin olumlu etkileri konusunda olduğu gibi, olumsuz etkileri konusunda da katılımcıların gelir meslek ve yaş farklılıklarının yöre turizmine bakış açısında bir değişim yaratmadığı söylenebilir.

Kahramanmaraş'ta halka turizmin sosyal, ekonomik ve kültürel anlamda bir ihtiyaç olduğunun ve yöre için önem arz ettiğinin daha etkili bir şekilde anlatılması gerekir. Bu doğrultuda halkın turizme bakışı konusunda cinsiyetler ve eğitim düzeyindeki farklı bakış açılarının giderilmesi ve daha olumlu yaklaşımlarının sağlanacağı tanıtım ve uygulamaların yapılması gerekir. Yöre halkının turizm konusunda olumlu düşüncesinin gelişmesi için yörenin turizm değerlerinin Kültür ve Turizm İl Müdürlüğü, Büyük Şehir Belediyesi, Kahramanmaraş İl Valiliği ve gönüllü sivil toplum kuruluşları tarafından tanıtımının yapılması gerekir. Tanıtım için yazılı ve görsel basından yararlanılması, yöreye özgü festivallerin düzenlenmesi, turizm kaynaklarının bulunduğu yerlere halka açık ücretsiz geziler düzenlenmesi sağlanmalıdır. Yörede akarsu ve bitki örtüsü açısından zengin dağlık alanların turizm kaynağı olarak nasıl kullanılabilceği konusunda (trekking, rafting ve kamp gibi) uygulamalar yapılabilir. Çalışma alanında turizm faaliyetlerinden halkın ekonomik anlamda kazanç sağlayabileceği ilgili kurum ve kuruluşlar tarafından teorik ve pratik olarak gösterilerek halkın turizme olumlu yaklaşımı artırılabilir. Ayrıca yörenin turizmde daha fazla pay alabilmesi için turizm konaklama tesislerinin sayısının ve kapasitesinin artırılması ve halkın turizm sektöründe daha fazla istihdam edilmesi sağlanmalıdır.

Kaynakça

- Alaeddinoğlu, F. (2007), "Van Halkının Turisti ve Turizmi Algı-lama Şekli", Coğrafi Bilimler Dergisi, 5 (1), 1-16.
- Andereck, K.L., C.A. Vogt. (2000), "The Relationship Between Residents' Attitudes Tourism and Tourism Development Options", Journal of Travel Research 39, 27-36.
- Akova, O. (2006), "Yerel Halkın Turizmin Etkilerini Algılamalarına ve Tutumlarına Yönelik Bir Araştırma", Akademik İncelemeler Dergisi, 1 (2), 1-34.
- Aydemir, B. ve Şenerol, H. (2014), "İklim Değişikliği ve Türkiye Turizmine Etkileri: Delfi Anket Yöntemiyle Yapılan Bir Uygulama Çalışması", Balıkesir University Journal of Social Sciences Institute. 17 (31), 381-416.
- DİE.(1970), Genel Nüfus Sayımı Nüfusun Sosyal ve Ekonomik Nitelikleri (Kahramanmaraş), Yayın No: 690, DİE Matbaası, Ankara.
- DİE.(1980), Genel Nüfus Sayımı Nüfusun Sosyal ve Ekonomik Nitelikleri (Kahramanmaraş), DİE Matbaası, Ankara.
- Doğan, H. Z. (2004), Turizmin Sosyo-kültürel Temelleri, Detay Yayıncılık, Ankara
- Ertuna, B., Güney, S., Güven, Ö., Aydemir, N. (2012), "Yerel Halkın Kırsal Turizm Gelişimine Katılma İsteğini Etkileyen Un-

surlar: Kastamonu Örneği", Uluslararası Sosyal ve Ekonomik Bilimler Dergisi, 2(2), 59-66.

- George, D., Mallery, M. (2010). SPSS for Windows Step by Step: A Simple Guide and Reference, 17.0update (10a ed.) Boston: Pearson.
- Gökhan, İ. (2011), Başlangıçtan Kurtuluş Harbine Kadar Maraş Tarihi, Öncü Basımevi, Ankara.
- Gökhan, İ. (2012), "Markasi'den Germanicia ve Maraş'a" Kahramanmaraş Kültürü, Kahramanmaraş Sütçü İmam Üniversitesi Yayınları no:140, Kahramanmaraş.
- Gürbüz, M.(2001), Kahramanmaraş Merkez İlçe'nin Beşeri ve İktisadi Coğrafyası, T.C Kahramanmaraş Valiliği İl Kültür Müdürlüğü Yayınları No:2, Kahramanmaraş.
- Jafari, J. A. (1986). "SystemView of Sociocultural Dimensions of Tourism" In ThePresident's Commision on Americans Outdoors, 33-50.
- Kahramanmaraş İl Kültür ve Turizm Müdürlüğü (2015), Turizm İstatistik verileri. Kahramanmaraş.
- Kozak, N., Kozak, M.A., Kozak, M. (2001), Genel Turizm (İlkeler-Kavramlar), Detay Yayıncılık, Ankara.
- Kozak M., Bahar O. (2006), Turizm Ekonomisi, Detay Yayıncılık, Ankara.
- Mısırlı, İ. (2006), Seyahat Acentalığı ve Tur Operatörlüğü, Detay Yayıncılık, Ankara.
- Özdemir, M.A. ve Kervankıran, İ.(2011), "Turizm ve Turizmin Etkileri Konusunda Yerel Halkın Yaklaşımlarının Belirlenmesi: Afyonkarahisar Örneği", Marmara Coğrafya Dergisi, 24, 1-25.
- Öztürk, A. ve Ozan, E.(2005), "Kahramanmaraş'ta Sanayinin Tarihsel Gelişimi", I. Kahramanmaraş Sempozyumu (6-8 Mayıs 2004) Kitabı, C. III, 1389-1400, Maraş'der, İstanbul.
- Rızaoğlu, B.(2003), Turizm Davranışı, Detay yayıncılık, Ankara.
- Smith, V. (1989), Host and Guests: The Antropology of Tourism, University of Pensilvania Press.
- Türker Özaltın, G. ve Türker, A.(2014), "Yerel Halkın Turizm Etkilerini Algılama Düzeyi Turizm Desteğini Nasıl Etkiler: Dal-yan Destinasyonu Örneği", Electronic Journal of Vocational Colleges-May/Mayıs2014, 81-98.
- Toprak, L. (2015), Mardin'de Halkın Turizm Algısı, Elektronik Sosyal Bilimler Dergisi (www.esosder.org), 14 (54), 201-218.
- Yağcı, Ö. (2003), Turizm Ekonomisi, Detay yayıncılık, Ankara.
- Yazıcıoğlu, Y. ve Erdoğan, S. (2004). SPSS Uygulamalı Bilimsel Araştırma Yöntemleri, Detay Yayıncılık, Ankara.
- Yılmaz, İ., Çalışkan, C. (2015), Turizm Potansiyeli Olan Bölgelerde Toplumsal Kapasite Algısı: Adıyaman Örneği, Journal of Yasar University, 10 (39), 6555 – 6611.

İnternet Kaynakları:

- <https://biruni.tuik.gov.tr/-2015>
- <http://www.dogaka.gov.tr/> - 11.2.2016
- <http://www.mgm.gov.tr/-17.04.2016>
- <http://www.tuik.gov.tr> - 11.2.2016
- <http://www2.unwto.org>, UNWTO World Tourism Barometer January, 2016, p.4. -11.2.2016