

KÜLTÜREL VE MEKÂNSAL FARKLILIK BAĞLAMINDA KİMLİK İNŞASI: NİĞDE ÖRNEĞİ¹

Derya AĞBABA²

Öz: Niğde, Orta Anadolu Bölgesinde coğrafi olarak farklı kültürlerin kesiştiği bir lokasyonda bulunmaktadır. Yerli kültürün yanısıra 1924 Lozan Anlaşmasına ek olarak uygulanan nüfus mübadelesiyle Balkanlardan gelen mübadil kültür de ortaya çıkmıştır. Bu çalışmada Niğde şehir merkezinde ikamet eden mübadiller ve yerliler olmak üzere iki, Niğde'ye bağlı biri mübadil (Yeşilburç), biri yerli (Kırkpınar), biri de her iki topluluğun birlikte yaşadığı (Taşlıca), toplam üç köy örneklem grubu seçilerek; bu toplulukların kimlik inşa dinamikleri anket ve görüşme teknikleriyle ölçülmeye çalışılmıştır. Mekân kültürün yaşatıldığı ve dolayısıyla kimliğin inşa edildiği yerdir. Ayrıca kimlik ve kültür kavramları da bireysel ve toplumsal yaşantıda iç içe bulunmaktadır. Bu nedenle "kimlik" kavramsallaştırması mekân ve kültür ile ilişkisel olarak ele alınmıştır. Kimlik inşasında ait olunan kültür grubunun, etkileşimde bulunulan sosyal çevrenin ve ikamet edilen yerleşim yerinin son derece etkili olduğu tespit edilmiştir. Aynı kültürel özelliklere sahip toplulukların kimlik inşasında mekânsal farklılığın etkisi bulunmaktadır.

Anahtar Kelimeler: Sosyal Kimlik, Kültür, Mekân, Mübadil, Niğde.

IDENTITY CONSTRUCTION IN THE CONTEXT OF CULTURAL AND SPATIAL DIFFERENCE: A CASE STUDY OF NIGDE

Abstract: Niğde has a location where geographically different cultures intersect in the Central Anatolian Region. In addition to the local culture, the exchange culture from the Balkans emerged with the population exchange applied in addition to the 1924 Lausanne Treaty. In this study, two of which are the refugees and locals residing in the city of Niğde; three village sample groups -one exchange Balkan

¹ Bu çalışma Ankara Üniversitesi, Sosyal Bilimler Enstitüsü, Coğrafya Anabilim Dalı, Prof. Dr. Nurettin ÖZGEN danışmanlığında hazırlanan "Çokkültürlü Toplumlarda Mekân, Kimlik ve Aidiyet Dinamikleri: Niğde Örneği" isimli doktora tezinden üretilmiştir.

² Dr. Öğr. Üyesi, Samsun Üniversitesi, İktisadi İdari ve Sosyal Bilimler Fakültesi, Coğrafya Bölümü, Canik, Samsun, derya.agbaba@samsun.edu.tr, ORCID: 0000-0002-5161-0832.

migrants (Yeşilburç), one native (Kırkpınar) and one (Taşlıca) where both communities live together were selected; The identity construction dynamics of these communities were tried to be measured by survey and interview methods. Space is the place where culture is kept alive and therefore identity is built. In addition, the concepts of identity and culture are intertwined in individual and social life. For this reason, the conceptualization of "identity" has been dealt with in relation to space and culture. It has been determined that the cultural group to which one belongs, the social environment with which one interacts and the place of residence are highly effective in the construction of identity. Spatial difference has an effect on the identity construction of communities with the same cultural characteristics.

Key Words: Social Identity, Culture, Space, Exchange Balkan Migrants, Niğde.

Giriş

Niğde, Orta Anadolu'da farklı kültürel grupların bir arada yaşadığı yerleşim yerlerinden biridir. Lozan Barış Antlaşmasına ek olarak düzenlenen bir madde kapsamında Niğde'de yaşamakta olan Rumlar Yunanistan'a gönderilmiş, yerlerine ise Balkan topraklarından gelen Müslümanlar yerleştirilmiştir. Mübadelenin bu şekilde uygulanmasından sonra Niğde nüfusu tamamen Müslümanların yaşadığı bir yer haline gelmiştir. Din bakımından birlik sağlanmış olsa da çok uzun yıllardır Balkan coğrafyasında yaşamlarını sürdüren mübadiller ile Niğde yerlilerinin kültür farklılıkları bu iki topluluğun kaynaşmasında sınırlılıklara neden olmuştur. Bu sınırlılıklar hem toplulukların yaşadığı coğrafi mekân hem de kültür farklılıkları ile ilişkilidir. Hâkim bir kültür çatısı altında ortak mekânlarda geçirilen yüz yıla yakın zaman sonrası ayrışmanın azalmış olması normaldir. Ancak yine de - ilk zamanlardaki kadar derinden hissedilmese de- mübadiller ve yerliler arasındaki sosyal mesafeyi somutlaştıran farklılaşmalar hala varlığını korumaktadır. Bunların en önemlilerinden biri de kimliğe referans veren anlamlardır.

Kimlik kavramının ilk kez sorgulanması insanoğlunun kendisini dünya üzerinde bir yerde konumlandırma ve tanımlama ihtiyacından doğmuştur. Bireyin kendini neye/nasıl referans vererek tanımladığı ya da diğerlerinden ayırt edici özelliklerinin ne/neler olduğunu sorgulamasıyla kimliğin tanımına ulaşılabilir.³ Kimlik kavramının tanımında bireyin benzersiz olması ve bir

³ Süleyman Yıldız, "Kimlik ve Ulusal Kimlik Kavramlarının Toplumsal Niteliği", Milli Folklor, 12/74, 2007, s. 9.

grup üyeliğinde anlam bulması söz konusudur.⁴ Bu anlamları pek çok faktörün etkilemesinden dolayı içeriği de oldukça geniştir.

Kimlik, bireyin dünyaya yaklaşımını, yaşam alanında kendini koyduğu yeri belirleyen inanç ve bağlılıkları da içermektedir.⁵ Bu yaklaşıma göre inanış ve bağlılıklarda öncelikle bireysel özellikler öne çıkar. Ancak bununla birlikte kişinin tercihi ve eğilimleri ile birlikte, toplumun sunduğu veya içinde bulunduğu şartlara göre de kimlik inşa edilmektedir. Bu bağlamda kimlik çok boyutlu kavramlar bütünlüğü olarak değerlendirilmelidir.

Kimliğin bileşenlerine etki eden pek çok kimlik elementi bulunmaktadır. Bunlar arasında kişinin uyuğu, cinsiyeti, dini kökeni, siyasi görüşü ve diğer elementler vardır. Ayrıca iç grup-dış grup gibi benimsenen topluluğun da etkileri önemlidir. Bu bakımdan kimliği organize bir yapının parçası olarak inşa edilen ve temsillerin bütün olarak yansıdığı bir yapı olarak tanımlama gereği doğmaktadır. Bireyin hayattaki duruş yerini bildiren özelliklerin bir toplamı kimlik olarak düşünülmelidir.⁶ Kişinin düşüncelerini oluşturan, bakış açısını belirleyen ve davranışlarına yön veren bütün görünmez mekanizmalar, hayattaki duruş yerini belirleyerek kimliğin yansması olur.

Kimlik, bireysel ve sosyal bir olgudur. Ancak bununla birlikte hiç kimse sosyal çevreden ayrı düşünülemez. Kimlikler sosyal (toplumsal) ilişkiler içinde doğar, anlam kazanır⁷ ve dolayısıyla sosyal hayat içerisinde vücut bulur.⁸ Bu bakımdan kimlik, sosyal ilişkilerle anlamlıdır ve sosyal yapı içindeki bireyin konumlandığı yeri yorumlayabilme gerekliliğine cevap olarak ortaya çıkmıştır.⁹

Toplumsal özelliklerin kimliğe etkileri sosyal kimlik kavramını ortaya çıkarmıştır. Kimliğin sosyal etkilerle belirlendiği durumlarda belli bir grup içinde ya da bu gruba üyelik bilinciyle gelişme görülür ve grup üyeleri

⁴ Peter J. Burke, Judy C. Tully, The Measurement of Role Identity. *Social Forces*, 55(4) 1977, 881-897.

⁵ Bhikhu Parekh, Kimliğin Mantığı, Ed. F. Mollaer, Kimlik Politikaları Tanınma, Özdeşlik ve Farklılık içinde (s.53-76), Doğu Batı Yayınları, Ankara, 2014.

⁶ İbrahim Akkaş, Küreselleşme Sürecinde Kimlikler, Yüksek Lisans Tezi, Fırat Üniversitesi, Sosyal Bilimler Enstitüsü, Sosyoloji Anabilim Dalı, Elazığ, 2008, s. 74.

⁷ Nurettin Özgen, Kimlik-Toplumsal Eşitsizlik ve Ayrımcılık. (Ed. N. Özgen, Sosyal Coğrafya içinde Pegem Akademi, Ankara, 2018, s. 109.

⁸ Taner Tatar, Kimlik: Ötekini Belirlemek ya da Kendini Bilmek. *Türk Kültürü ve Hacı Bektaş Veli Araştırma Dergisi*, 48, 185-200. 2008, s.191.

⁹ Gülgün Meşe, Çeşitli Sosyo-Kültürel Gruplarda Kültürel veya Sosyal Kimlik Olgusunun İncelenmesi. Yüksek Lisans Tezi, Ege Üniversitesi, Sosyal Bilimler Enstitüsü, Psikoloji Anabilim Dalı, İzmir, 1991, s. 9.

arasında da duygusal bağ söz konusu olur.¹⁰ Bir topluluğa üye olmak kimlik inşasındaki en önemli faktör olarak düşünülmelidir. Ayrıca grubun birliği ile sağlanan dayanışma önemli bir motivasyondur.

Tajfel ve Turner, sosyal kimlikle ilişkili üç kavramın öneminden bahsetmektedir:¹¹ Sürekliliğin kişiler arası ve gruplar arası sağlanması, sınıflandırılmanın sosyal olarak yapılması ve sosyal karşılaştırmalar. Bu kavramların birleştiği noktadaki en önemli durum, kişinin diğer kimliklerini de içeren kimliğidir.¹² Birey kimliğini tek başına değil kendini belli bir gruba dâhil ederek ve diğer insanlarla etkileşimi ile açıklayabilir. Etkileşimler de grupta sağlanır. Tajfel ve Turner sosyal kategorizasyon ve sosyal karşılaştırma yoluyla aidiyetlerin belirlendiğini, grup içi/dışı gibi sınıflandırmalar yapıldığını belirtmektedir.¹³ Bu karşılaştırmalarda çoğunlukla grup içindekiler “iyi” olarak tanımlanır.

Hogg ve Abrams’a göre sosyal kimlik, bireyin benliğinin grup üyeliğiyle bilişsel olarak tanımlanmasıdır.¹⁴ Böylelikle, herhangi bir grupta yer alan kişi, psikolojik bakımdan kendi varlığını korur ve kendisini öteki gruplardan ayrıldığı ya da paylaştığı özellikleri üzerinden yorumlayarak değerlendirmede bulunur. Kişiler hangi davranışları içselleştirmiş olursa olsun, bir bütün olarak değerlendirildiğinde toplumsal kimliği görünmektedir.¹⁵ Bir diğer deyişle sosyal kimliğin birey algısını etkileyerek ona bir yer tayin ettiği söylenebilir.

Toplum anlam ve sembollerle örülüdür. Etkileşimler ise birey ve toplum üzerinde dönüşüme sebep olmaktadır. Sembolik etkileşimcilik yaklaşımına

¹⁰ Henri Tajfel, Social Identity and Intergroup Behavior. *Social Science Information*, 13, 1974, s. 65-93.

¹¹ Henri Tajfel, John C. Turner, The Social Identity Theory of Intergroup Behavior. S. Worchel ve W.G. Austin (Ed.), *The Psychology of Intergroup Relations* içinde, NelsonHall, Chicago, 1986.

¹² Henri Tajfel, John C. Turner, An Integrative Theory of Intergroup Conflict. W.G. Austin ve S. Worchel (Ed.), *The Social Psychology of Intergroup Relations* içinde, Brooks/Cole, Monterey, CA, 1979; John C. Turner, Towards a Cognitive Redefinition of The Social Group. H. Tajfel, *Social Identity and Intergroup Relations* içinde (s. 2-48). Harvester Wheat Sheaf, London, 1982; Tajfel, H. ve Turner, J. C., a.g.e., 1986.

¹³ Tajfel, H., Turner, J. C., a.g.e., 1986.

¹⁴ Michael A. Hogg, Dominic Abrams, *Social Identifications: A Social Psychology of Intergroup Relations and Group Processes*, Taylor ve Frances/Routledge. Florence, KY, US, 1988; Michael A. Hogg, Dominic Abrams, *Social Motivation, Self-Esteem and Social Identity*. D. Abrams ve M. A. Hogg (Ed.), *Social Identity Theory: Constructive and Critical Advances* içinde, Springer-Verlag. New York, 1990, s. 28-47.

¹⁵ Parekh, a.g.e., s. 66.

göre, birey ve toplum birbirinden bağımsız olamaz, bireyin verili kimliği ile birlikte toplum içinde yaşamasıyla elde ettiği bir kimliği vardır ve bu iki kimlik birbirinden ayırlamayacak kadar ilişki içindedir.¹⁶ Sembolik etkileşimcilikteki temel varsayım, etkileşim halindeki nesne ve anlamların statiklikten son derece uzak dinamik yapıda olmasıdır.¹⁷ Bu dinamik yapı kimliğin inşa sürecinin de temel göstergesidir.

Sosyal kimlik inşasında belirli bir gruptan kişilerde benzer görüşleri paylaşmak ve o grubun parçası olmak gereklidir.¹⁸ Bir diğer deyişle sosyal kimlik gruba aidiyetin gelişmesiyle bağlantılıdır. Örneğin, bireyin milliyeti ve bölgesel özellikleri gruba aidiyetin önemli bir parçasıdır. Ancak bu aidiyetler tümüyle ulusal kimliği açıklamada yeterli değildir.¹⁹ Siyasal anlamda örgütlenerek belli bir toprak parçası üzerinde bir arada yaşayan, ekonomik yaşam, dil, inanç, tarih ve kültürel özellikler yönünden ortaklık gösteren en geniş insan topluluğu ulus kavramını ortaya çıkarır.²⁰ Bu kavramın kökeni Fransız Devrimine dayanmaktadır ve ulus-devletlerin sınırları içinde yaşayan vatandaşların kimliklerinin bir türüdür.²¹ Ulus kimliğinin bir unsuru olarak yurttaşlık olgusu ortaya çıkar ki bu da devletin bağlı olduğu tarihsel süreç içinde yaşanan sosyal, siyasal ve ekonomik dönüşümleri içerir.²²

Kimliğin bir özellik ve bir nitelik ifade etmesi²³ nedeniyle sosyal ve kültür boyutlarıyla ele alınması gerekliliktir. Her birey bir toplum içinde ve o

¹⁶ Sevcan Güleç Solak, Mekân Kimlik Etkileşimi ve Kentsel Mekândaki Tezahürleri, Doktora Tezi, Gazi Üniversitesi, Sosyal Bilimler Enstitüsü, Ankara, 2014, s. 46.

¹⁷ Sheldon Stryker, Anne Statham, Symbolic Interactionism and Role Theory. G. Lindzey ve E. Aronson (Ed.), Handbook of Social Psychology içinde (s. 311-378). Lawrence Erlbaum Associates, Inc. New York, NY, 1985.

¹⁸ Jan E. Stets, Peter J. Burke, Identity Theory and Social Identity Theory. Social Psychology Quarterly, 63(3), 2000, 224-237.

¹⁹ Ufuk Şimşek, Selçuk Ilgaz, “Küreselleşme ve Ulusal Kimlik”, Atatürk Üniversitesi Sosyal Bilimler Enstitüsü Dergisi, 9/1, (2007), s. 195.

²⁰ Nurettin Özgen, a.g.e., s. 118.

²¹ Ufuk Şimşek, Selçuk Ilgaz, a.g.m., s. 193.

²² Mehmet Güngör, “Bir Kimlik İnşası Olarak Ulus-Devlet Yurttaşlığı ve Yurttaşlık Kavramının Dönüşümü”, Mersin Üniversitesi Eğitim Fakültesi Dergisi, 13 (2), (2017), s. 438.

²³ Filiz Göktuna Yaylacı, Yeni Toplumsal Hareketler ve Kimlik. B. Kartal, B. Kümbetoğlu (Ed.), Yeni Toplumsal Hareketler içinde (s.84-103). Üçüncü Baskı, Anadolu Üniversitesi Yayını, Eskişehir, 2014, s. 86.

topluma özgü kültürde dünyaya geldiği için bireysel kimliğin inşası toplumsal kimlik ile etkileşim düzeyine de bağlıdır.²⁴

Sosyal kimliğe etki eden topluluk özellikleri ritüeller yoluyla aktarılmaktadır. Assmann, sosyal kimliği biçimlendiren ve yeniden üretilmesini sağlayan kültürel bir sistemin varlığından söz eder.²⁵ Kültür, davranışları toplumsal normlar yoluyla şekle sokar. Bir diğer deyişle kültür, kimlik kaynağıdır.²⁶ Bilgin, bir kültür grubuna aidiyetin, bazı kurallar ve yasalara uymakla birlikte belli bir stil, bir zevk ve bir anlayışın benimsemesi olduğunu ifade etmektedir.²⁷ Nitekim kültür de bir takım davranış örüntüleriyle ve modellerle ifade edilmektedir. Bu modeller ise, kuraldan ziyade esnek yapıda, resmi olmayan yollarla öğrenilen, sembolik olarak iletilen ve bireyin düşünceleriyle davranışlarını etkileyen özelliktedir.

Kültürün rehberliği, bireyin hafızasında bir yere sahiptir. Assmann'a göre kültür bellekte yaşadığı için tek başına yayılamaz, bu nedenle son derece hassas talimatlara bağlıdır.²⁸ Kültürel bellek, deneyimlerle ilişkili olarak ritüellerin yardımıyla törensel bir özellik içerir. Tüm bu ritüeller bireylerin ve toplulukların kimliğini koruyarak bilginin devamına katkıda bulunur ve bu sayede kültür sonraki kuşaklara tekrarlanmalarla aktarılır.²⁹ Birey tüm faaliyetlerini belli bir mekân üzerinde sürdürdüğü için kültürel ritüelleri oluşturan tekrarlar da belli mekânlar üzerinde gerçekleştirilmektedir.

Harvey, bireyin fiziksel varlığının içinde bulunduğu mekânın bir ilişkiler düzeni olduğunu söylemektedir.³⁰ Mekânsal biçimler cansız birer nesne ya da içi boş bir kutu olarak düşünülmemelidir. Mekân, bireyler arasındaki ilişkileri üreten ve bu ilişkilerle yeniden üretilen toplumsal özelliğe sahiptir.³¹ Bu bakımdan mekân hem kimliğin ve kültürün üretildiği yer olarak anlam kazanır hem de kimliğin ve kültürün inşasını etkiler. Ayrıca

²⁴ Erol Göka, *İnsan Kısım Kısım: Toplular, Zihniyetler, Kimlikler*, Ankara: Aşına Kitaplar, 2006; akt. Celalettin Yanık, *Etnisite, Kimlik ve Milliyetçilik Kavramlarının Sosyolojik Analizi*. Kaygı. Uludağ Üniversitesi Fen Edebiyat Fakültesi Felsefe Dergisi, 20, 2013, s. 229.

²⁵ Jan Assmann, *Kültürel Bellek. Eski Yüksek Kültürlerde Yazı, Hatırlama ve Politik Kimlik*, Ayrıntı Yayınları, İstanbul, 2015.

²⁶ Nurettin Özgen, a.g.e., 120.

²⁷ Nuri Bilgin, *Sosyal Psikoloji Sözlüğü Kavramlar, Yaklaşımlar*. 3. Baskı, İstanbul: Bağlam Yayınları, 2016, s. 222.

²⁸ Assmann, a.g.e., s. 63.

²⁹ Assmann, a.g.e., 2015.

³⁰ David Harvey, *Sosyal Adalet ve Şehir*, Çev. Mehmet Moralı, Dördüncü Baskı, Metis Yayınları, İstanbul, 2013.

³¹ Henri Lefebvre, *Mekânın Üretimi*, Çev. I. Ergüden, Sel Yayıncılık, İstanbul, 2014.

Assmann mekânı bireyin çevresinde bireye ait olan şeyler; geçmiş, gelecek ve şu anı kapsayan maddî çerçeve olarak açıklamaktadır.³² Bir diğer deyişle mekân kültürel belleğin taşıyıcısıdır. Bu bakımdan, somut ve soyut tüm anlamlarıyla onu oluşturan bireyler dışında onu hatırlayan nesiller için de önemlidir.³³ Dolayısıyla mekânın biçimleri, toplumsal süreçlerin mekânsal olarak içerdiği şeyleri de kapsamaktadır.³⁴ Bu bakımdan kimliğin inşasına mekânın etkileri de eklenmesi gereklidir.

Yöntem

Araştırma metodu olarak, nicel bir temelde anlamaya ve açıklamaya dayanan bir yöntem kullanılmıştır. Bu amaca uygun olarak yapılandırılmış ve yarı yapılandırılmış anket formu kullanılmıştır. Kartopu metodu kullanılarak gerçekleştirilen bu nicel araştırma yöntemi yüz yüze görüşme ile toplam 559 katılımcıya uygulanmıştır. Görüşme sonucunda ortaya çıkan araştırmanın bulguları ve sonuçları birincil verilere dayanmaktadır.

Bu çalışmada ikamet edilen yerin ve kültürün kimlik üzerinde büyük bir etkisi olduğu düşünüldüğü için öncelikle araştırma sahasındaki dört yerleşim yerinde yaşayan katılımcıların “Niğde’de yaşıyor olmak ve Niğdeli olmak” kriterlerinin sağlanmasına özen gösterilmiştir. Bu amaçla ilk olarak kişisel bilgi formu hazırlanmıştır. Katılımcıların ait oldukları kültürel grubu öğrenmek için bu konudaki kişisel bilgileri istenmiştir. Katılımcılara “Mübadil (Muhacir)” mi “Niğde Yerlisi” mi oldukları ve eğer mübadil kökenlilerse nereden ve ne zaman göç ettikleri sorulmuştur. Mübadeleden bu yana geçen süre yaklaşık olarak yüz yıla ulaştığı için doğrudan mübadele sürecinin ilk aşamasını deneyimleyen herhangi bir katılımcı ile görüşülememiştir. Bu nedenle çalışmada mübadil veya mübadil kökenli tanımlamasının daha uygun olacağı düşünülmüştür.

Kimliğin tanımını ve inşasını etkileyen faktörleri anlayabilmek için anket çalışması yapılmıştır. Buna yönelik olarak kapalı uçlu ve çoktan seçmeli olarak “Siz kendinizi nasıl tanımlıyorsunuz?” sorusu yöneltilmiştir. “Türk, Müslüman, Türkiye Cumhuriyeti Vatandaşı, Niğdeli, Mübadil/ Muhacir, Yerli, Dünya Vatandaşı ve Diğer” olmak üzere 8 seçenek sunulmuştur. Katılımcıların aynı anda birkaç tanımı benimseyebileceklerinden dolayı parantez içinde “birden fazla cevabı seçebilecekleri” belirtilmiştir. Çalışma

³² Assmann, a.g.e. s. 47.

³³ İlknur Acar Ata, Mehmet Emin Başar, Mimari Miras Yapılarına Önerilen Yeni İşlevlerin Kullanıcı Katılımlı Seçim Sonuçlarının Bellek Aktarımı Bağlamında Değerlendirilmesi: Uluğaç Rum Okulu Örneği. Humanities Sciences, 16(2), 2021, s. 90.

³⁴ Harvey, a.g.e., 2013.

gruplarının cevapları hem ayrı ayrı hem de bütünüyle sıralanmış ve bu veriler ışığında değerlendirmeler yapılmıştır.

Kimlik inşasındaki en önemli etken bireyin kendini nasıl tanımladığıdır. Ancak bununla birlikte kimliğin inşası sürecinde pek çok farklı etken de mevcuttur. Bu nedenle tanımlamaların yanında tanımlanma şekillerinin de öğrenilmesi gerekli görülmüştür. “Sizi (topluluğunuzu) Niğde’de ya da çevre köylerde farklı şekillerde tanımlıyorlar mı?” sorusu kapalı uçlu ve iki seçenek olarak sunulmuştur. Yanıt olarak tercih edebilecekleri “evet” ve “hayır” seçenekleri verilmiş ve bu bölümün akabinde “Eğer cevap evet ise:” açıklamasıyla bir sonraki sorunun cevabına yönlendirilmiştir. Yalnızca, “evet” cevabı verenlere yönelik açık uçlu bir şekilde “Size nasıl hitap ederler?” sorusu eklenerek yine sadece buna cevap verenler için “Bu şekilde tanımlanmak size ne hissettiriyor?” sorusuyla bölüm tamamlanmıştır.

Ötekinin varlığı kimlik inşasında son derece önemlidir. Çokkültürlü toplumlarda, öteki olarak nitelendirilebilecek kişilerle bir arada yaşamak ötekileştirme/ ötekileştirilme, dışlama/ dışlanma problemlerine neden olabilmektedir. Bu çalışmada Balkanlar ve Orta Anadolu olmak üzere iki farklı kültür grubuna ait üyelerin kimlik inşasında, ötekinin etkisinin anlaşılabilmesi için “Kültürünüzden dolayı dışlandığınızı düşünüyor musunuz?” sorusu kapalı uçlu biçimde hazırlanarak yanıt olarak “evet” ya da “hayır” seçenekleri sunulmuş ve “Evet” seçeneğinin de yanına, tercihin nedenini öğrenebilmek için “Çünkü:” bağlacı eklenmiştir. Bu sayede kimlik inşasının ikinci bölümünü oluşturan ötekileştirilme veya dışlanma pratikleri hakkında bilgi toplanmıştır. Hazırlanan bu sorular anket formatında olsa da araştırmanın yüz yüze gerçekleştirilmesi nedeniyle katılımcılar sorulara ayrıntılı bir şekilde cevap vermiştir. Böylelikle katılımcılardan bir kısmına görüşme tekniği de uygulanmıştır.

Araştırmanın temel sorunu, örneklemde yer alan sosyal grupların kimlik inşası sürecinde kültür farklılığının ve mekânsal ölçekteki farklılık arasında ilişki olup olmadığını anlamaktır. Bu bağlamda “Örnekleme oluşturan grupların kimlik inşası süreciyle ilişkili dinamikler nelerdir ve bu dinamikler arasında ne gibi bağlantılar vardır?” sorusuna yanıt aranmıştır. Çalışma grubu olarak seçilen toplulukların birbirinden farklılaşması da karşılaştırma yapılmasına olanak tanımaktadır.

Çalışma sahasındaki yerleşim yerlerinde yaşayan kişilerin, kendi yaşam alanlarını hangi referanslara dayalı olarak oluşturdukları, bu yaşam alanlarının kültür ve kimlik üretimi sürecinde ne düzeyde etkili olduğu araştırmanın asıl konusunu oluştursa da, özellikle mübadil katılımcıların Niğde ilindeki hâkim toplumsal değerler ile ilişkilerinin türü ve derecesi ile beklenen entegrasyon sürecinin seviyesi ve ne şekilde sürdürüldüğü

çalışmanın araştırma sonucunu desteklemesi bakımından konuya eklenmiştir.

Evren ve Örneklem

Mekân, sahip olduğu özellikler bakımından farklı ölçekte değerlendirilebilir. Örneğin, bir şehrin veya köyün nüfusu ve kapladığı alan birbirinden farklıdır. Yerleşim yeri olarak köy ya da şehir olarak sınıflandırılabilir olan mekânların ölçekleri de aynı değildir. Bu çalışmada mekânsal farklılığının ve mekân üzerinde yaşayan topluluğun kültürünün insan davranışlarını şekillendirerek kimlik inşasını nasıl etkilediği araştırılmıştır. Özellikle şehir veya köy yerleşim yerinde ikamet etmenin ve bu esnada aynı yerleşim yerinde iletişim kurulan sosyal çevrenin kimlik inşa sürecine etkisi öğrenilmek istenmiştir.

Araştırma alanının idari anlamda bağlı olduğu Niğde İli, İç/Orta Anadolu Bölgesi'nin güneydoğusunda (büyük oranda Orta Kızılırmak Bölümü içinde) bulunmaktadır.³⁵ Ayrıca, çalışma alanının içerisinde bulunan Niğde, toplam nüfusu 363.725 olan ve -Merkez ilçeye birlikte- 6 ilçeye sahip bir ildir (TÜİK, 2021).³⁶ Çalışmada Niğde şehrinde yaşayan mübadil ve yerli katılımcıların yanı sıra Kırkpınar (Niğde'ye 11 km uzaklıkta), Taşlıca (Niğde'ye 10 km uzaklıkta) ve Yeşilburç (Niğde'ye şehrine 6 km uzaklıkta) Köylerinde ikamet etmekte olan katılımcılar örneklem olarak seçilmiştir. Niğde şehir merkezinde 300, Yeşilburç'ta 94, Kırkpınar'da 127, Taşlıca'da 38 katılımcı çalışmaya dahil edilmiştir. Ayrıca bu çalışma, köy ve şehir olmak üzere iki farklı mekânsal ölçekteki dört farklı yerleşim birimini kapsamaktadır. Katılımcıların kimlik inşa süreçleri ikamet edilen yerleşim yerindeki örneklem grupları bağlamında açıklanmaktadır.

Yaşam alanları, sosyal mekanda yer alan toplumsal pratiklerin maddi ve manevi tüm öğelerini kapsamaktadır. Ayrıca bu yaşam alanları bir mekânı da içermektedir. Mekân ister fiziksel bakımdan isterse sosyal bakımdan her halükarda bireyi ilişkiler yoluyla dönüştürür ve bu sırada yeniden üretilir. Dolayısıyla çalışma alanımız içindeki Kırkpınar, Yeşilburç ve Taşlıca Köyleri ile Niğde şehrinin de yanında fiziksel bir mekân olarak ele almak eksik bir yaklaşım olacaktır. Bu bakımdan mekân, hem egemen değerlerin ve bu çerçevedeki ilişkilerin taşıyıcısı hem de topluluk sınırları (boundaries) sosyo-kültürel özelliklerin belirleyeni olarak ele alınmıştır. Toplumsal yapının en önemli özelliği bağlamsal ve içiçe geçmiş olmasıdır. Bu nedenle

³⁵ Ramazan Sever, Niğde'nin Coğrafi Özellikleri, Niğde İl Özel İdaresi, 2014, s. 13.

³⁶ Türkiye İstatistik Kurumu, 2021, (<https://biruni.tuik.gov.tr/medas/>).

farklı fiziki mekânlardaki topluluklar kendiliğinden bir bütün olarak değerlendirilmemelidir.

Fiziksel olarak çalışma alanını oluşturan üç köy ve Niğde şehri arasında başka herhangi bir yerleşim yeri mevcut değildir. Kırkpınar Köyü ve diğer iki köy (Taşlıca ve Yeşilburç Köyleri) sınır komşusudur. Yeşilburç ve Taşlıca Köyleri de hem Niğde şehri hem de birbirleri ile sınıra sahiptir. Bu yer seçimi ile sosyo-mekânsal dinamiklerin baz alındığı bir analiz daha anlaşılır hale gelmiştir.

Bu çalışmada mekânsal bakımdan köy ve şehir olarak iki farklı yerleşim yeri, ayrıca yerli ve mübadil olmak üzere iki farklı kültür grubu seçilmiştir. Bu iki kültür grubunun farklı mekânlar ve sosyal çevrelerdeki kimlik inşa sürecini anlayabilmek için üç köy ve bir şehir merkezinde araştırma yapılmıştır.

Kültürel bakımdan ele alınan gruptan ilki “Niğde yerlisi”dir. Niğde yerlisi grubu; aile büyükleri ve/veya kendileri Niğde’de doğup büyüyen ve halihazırda yine Niğde’de ikamet eden “mübadil olmayan” ve köken itibarıyla Niğdeli kişilerden oluşmaktadır. Diğer araştırma grubu ise “mübadil”lerdir. Bu grubun mübadil olması, Kurtuluş Savaşı sonrası’nda imzalanan Lozan Barış Antlaşması’na eklenen bir maddeyle alakalıdır. 30 Ocak 1923 tarihinde “Türk ve Rum Ahalinin Mübadelesine Dair Mukavename ve Protokol”ün imzalanmasıyla “mübadile” resmi olarak yürürlüğe girmiştir.³⁷ Anlaşmayı takip eden yılda, yani 1924’te gerçekleşen göçle birlikte Türkiye’deki Hristiyan Rumlarla Yunanistan’daki Müslüman Türkler yer değiştirmiştir. Yerli ve mübadil grubu kapsayan bu iki farklı sosyokültürel alan çalışmanın temelini oluşturmaktadır.

Çalışma alanı olarak seçilen yerlerden biri Kırkpınar Köyü’dür. Bu köyde yaşayanların tümü Niğde yerlisidir. Hem tarihsel süreç içinde hem de güncel olarak burada tek kültürlü bir yapı hâkimdir. Çalışmaya Kırkpınar Köyü’nün dâhil edilme nedeni kültürel farklılıklar, kimlik ve yer kimliği konusunda ev sahibi topluluğun bakış açısından bir değerlendirme yapmaktır. Böylelikle karşılaştırma olanağı da elde edilecektir.

Yeşilburç Köyü, araştırma yapılan diğer bir sahadır. Burası Cumhuriyet’in ilanından önceki adı Tenei olan bir Rum yerleşmesidir.³⁸ Ayrıca Yeşilburç, Lozan Barış Antlaşması ile boşaltılan, daha sonra bir süre boş kalan, akabinde ise mübadeleyle Yunanistan’ın Krifçe Köyü’nden gelenlerin

³⁷ İhsan Tevfik, (İnsan ve Mekân Yüzyüyle) Mübadele, İnkılap Kitapevi, 2. Baskı, 2014, s. 48.

³⁸ İlknur Acar Ata, Mehmet Emin Başar, Tarihi Evlerden Türk-Yunan Mübadele Dönemi Öncesi ve Sonrası Ev Yaşamının Okunması: Niğde Oral Konağı Örneği. Sanat Tarihi Dergisi, 31/1, 2022, s. 66.

yerleştiği bir alandır. Dolayısıyla kurulduğu günden beri önce Rum, sonra mübadil Türk nüfusun yaşamasıyla bu köyde sürekli homojen bir kültür yapısı hakim olmuştur. Yeşilburç Köyü, kültürel kimliğin sosyal hafızaya daha fazla dayanmasından dolayı önem arz etmektedir.

Bir diğer çalışma alanı olarak seçilen Taşlıca Köyü lokasyon olarak Yeşilburç ve Kırkpınar Köyleri arasındadır. Bu köy çalışmanın sağlam temeller üzerine oturtulması açısından önem arz etmektedir. Çünkü Taşlıca Köyü kurulduğu günden bu yana iki farklı kültür grubuna ev sahipliği yapmaktadır. Cumhuriyet dönemi öncesinde Türk ve Rum nüfusu bir arada yaşamını sürdürmüş, Lozan Anlaşması sonrasında ise Rumlar'dan boşalan evlere mübadiller yerleştirilmiş ve bu köy yine farklı iki kültüre yaşam alanı sunmuştur. Taşlıca Köyü'nde ikamet eden nüfus miktarı oldukça az olsa da köy halkının bir kısmı Selanik mübadili, diğer bir kısmı ise Niğde yerlisidir. Köydeki karma yapı, iki farklı kültür grubunun aynı yerleşim yeri içinde yaşarken kimlik inşa sürecinin nasıl etkilendiğinin görülmesine imkân verecektir.

Çalışma alanındaki köylere ek olarak Niğde şehir merkezinde ikamet eden yerli ve mübadil kökenli topluluklar da bu çalışmaya dahil edilmiştir. Çalışma örneklemini %50 oranında Niğde şehir merkezindeki katılımcılardan oluşmaktadır. Niğde şehri, hem mübadil hem de yerli nüfusun birlikte yaşadığı ve diğer üç köy örneklemlerinden farklı olarak küçük bir şehir olma özelliğine sahiptir. Niğde şehri olarak ele alınan yer, merkezde bulunan mahallelerin kapsadığı şehir alanını ifade eder. Bir diğer ifade ile yerleşim yerinin kesintisiz olarak devam ettiği -sürekli yerleşme alanı sınırı içindeki-bölge Niğde şehri olarak tanımlanmıştır.

Kimlik Tanımlamaları

Bireyin aidiyetleri, kültürü, yaşadığı mekânlar ve diğer unsurlar hiç şüphesiz ki kimliği etkilemektedir. Katılımcıların kendilerini ne ile özdeşleştirerek tanımladıkları bu bakımdan önemlidir. Anket çalışmasında, etnik ve ulus kimliği olarak “Türk”, dini kimlik olarak “Müslümanlık”, resmi ve kurumsal kimlik olarak “Türkiye Cumhuriyeti Vatandaşı”, yer kimliği olarak “Niğdeli”, kültürün son derece etkili olduğu sosyal kimlik olarak “yerli/mübadil” ve tüm tanımlara eşit mesafede bulunduğunu belirten “dünya vatandaşı” seçenekleri sunulmuştur.

Kendini tanımlaması için bir veya daha çok kimlik seçeneğini tercih eden 559 katılımcıdan alınan cevap sayısı toplamda 1789 olmuştur. Niğde şehir merkezinde yaşayan yerli katılımcılar 474, mübadil katılımcılar ise 525 tercihte bulunmuşlardır. Ayrıca köyde yaşamını sürdüren katılımcıların

kimlik tanımında tercih ettiği sayısal veriler ise şu şekildedir: Kırkpınar 427, Yeşilburç 258 ve Taşlıca 105.

Kimlik tanımında tercih edilen bütün cevaplar değerlendirilmiş ve özellikle %23,1 oranında Türk, %22,3 oranında ise Müslüman kimliğinin öne çıktığı gözlenmiştir. Katılımcılar kendini Türkiye Cumhuriyeti vatandaşı olarak tanımlama konusunda da özen göstermişlerdir (%18,7). Ayrıca kendini yerle ilişkili şekilde tanımlayan katılımcıların oranının azımsanmayacak ölçüde olduğu görülmüştür (%16,7). Bir diğer deyişle, kendini Niğde ile özleştiren kimlik tercihi diğer türlere rakip durumdadır. Kendini sosyal ve kültürel anlamda ait olduğu topluluk ile tanımlayan katılımcılar mevcut olsa da iki grubun tercih oranı birbirinden farklıdır. Mübadil katılımcılar %10,1, yerli katılımcılar ise %6,9 oranında ait oldukları grup üzerinden kendilerini tanımlamışlardır. Bütün bu tanımlardan farklı olarak kendisini dünya vatandaşı olarak tanımlayan katılımcıların oranı (%2,2) ise diğerlerinden oldukça düşük bir seviyededir.

Yaşadığı yerleşim yeri ve ait olduğu kültürel topluluk baz alınarak belirlenen çalışma gruplarının kimlik tanımlaması ayrı ayrı ele alınmıştır. Niğde şehir merkezinde yaşayan yerli katılımcılar kendilerini öncelikle “Türk” kimliğine atıf yaparak tanımlamıştır (%24,3). Ulus kimliğinin ön planda tutularak kendisini tanımlama diğer tanımlamalardan daha yüksek olsa da, Türkiye Cumhuriyeti Vatandaşı olmaya yapılan vurgu bu çalışma grubunda en fazla tercih oranına sahiptir (%22,4). Bu gruptaki katılımcılar kimlik tanımında Müslümanlığı (%21,9) ve Niğdeliliği de (%19,8) ayrıca önemsemektedir. Şehirdeki yerli katılımcıların “Niğdeli” olmaya atfettikleri anlam içerisinde kültüre yapılan bir referans bulunmaktadır. Bu nedenle kendini “Yerli” kimliği ile tanımlayan katılımcıların oranı daha düşük düzeyde kalmıştır (%8,4). Yer ile kurulan ilişkinin yüksek olması yer kimliğinin kültürel özellikleri de nitelemesinden kaynaklanmaktadır.

Şehir merkezinde ikamet eden mübadil katılımcılar öncelikle dini kimlikle kendilerini tanımlamaktadır. Nitekim “Müslüman” tanımını tercih edenlerin oranı bu grupta en yüksek düzeydedir (%21,7). Daha sonra “Türk” kimliğinin tercih edildiği gözlenmiştir (%21,1). Bu gruptaki katılımcılar kurumsal kimlik tanımında Türkiye Cumhuriyeti Vatandaşlığını %16,4, yerle ilişkili kimlik tanımında Niğdeli olmayı %14,1 oranında tercih etmişlerdir. Kendisini sosyal bakımdan “yerli” olarak tanımlamayı tercih eden katılımcıların oranı ise oldukça düşük düzeydedir (%1,5). Mübadil kökenli katılımcılar arasında yerli kültüre de kendini ait hissedenlerin bulunması anne ya da babasının yerli olmasından kaynaklanmaktadır. Buna ek olarak doğduğu andan beri Niğde’de yaşamasından dolayı da mübadil katılımcılar arasında kendini Niğdeli ya da Yerli kimlik tanımına uygun

bulanlar vardır. Tabiki mübadil kökenli katılımcılar kültür bakımından kendilerini öteki gruptan farklı olarak tanımladıkları özel bir alana sahiptir ki bu da mübadil olmalarıdır. Mübadillik tanımı kimlik tercihi seçenekleri arasında ikinci sıradadır (%21,1). Bu tanım biçimiyle aidiyet hissedilen topluluk ile ortak noktalar vurgulanmaktadır.

Şehir merkezinde ikamet etmekte olan mübadillerden, K1 (Kadın, 62) kendisini “Niğdeliyim, Türk’üm, Muhacirim” şeklinde tanımlamıştır. Bu katılımcı mübadil kökenlidir ve sosyal bakımdan kendini “muhacir” olarak tanımlamaktadır. Mübadele öncesinde atalarının göç ettiği toprakların ülkemiz sınırları dışarısında kalması nedeniyle Türk kimliğine daha fazla vurgu yapmakta ve Niğde’ye bağlılığını içselleştirdiği kimlik tanımını da bu seçenekler arasında koymaktadır. Bir diğer kadın katılımcı (K2, 60) Türk kimliğine ayrıca vurgu ihtiyacı hissettiğinden dolayı kendisinin Türk olduğunu, hatta Niğde’deki Türklerden daha Türk olduğunu, kendisini daha çok Türk hissettiğini, söylemiştir. Kendi ataları Kütahya’dan Yunan toprakları olan Balkanları Türkleştirmek için gönderilmiş olduğu için etnik olarak da hiç farklılığın olmadığını ve Türk asıllı olduklarını açıklamıştır. Atalarının bu topraklar için öldüğünü, büyük bedeller ödediğini, buradan giderken yerini yurdunu bıraktığını, geri dönerken ise ölenlerin denize atıldığını ifade etmiştir.

Mübadil kökenli katılımcıların kimlik tanımlarında ayniyet ögesi etkileri gözlenmektedir. Daha açık bir ifade ile belirtmek gerekirse Niğde yerlilerinden farklılaştıkları özelliklerle birlikte Balkanlardaki topluluklara benzediklerini düşünmeleri de dikkat çekicidir. Bu, katılımcıların hafızalarındaki sosyal temsillerle ilişkilidir. Sosyal temsil (social representation) kavramı, farklı toplulukların, düşünce ve değer yargısı yapılarını anlayabilmek amacıyla kullanılır.³⁹ Bu tür temsillerle, mübadil kökenli katılımcılar yerli grup ile farklı toplumsal yapıda olduklarını farketmektedirler. Rumeli dizileri seyretmeyi çok sevdiğini belirten K2’nin düşünceleri buna bir örnektir. Çünkü dizi karakterlerinin konuşmaları ile anneannesinin kullandığı deyimlerin birbirine benzediğini ve dizideki konuşmaların anneannesinin konuşma tarzına çok benzediğini farketmiştir. Buna ek olarak bu katılımcı anneannesinin anlattığı bazı konuları dizinin de işlediğini görmüştür. “Dizi ne oldu bilmem? Çıkmadı sonra. Bi canım sıkıldı. Şimdi aklım ere ere hem o filmde yorumlarım hem de anneannemden duyduklarımı yorumlarım.” Geçmişte yaşanan deneyimler ve

³⁹ Edibe Sözen, Sosyal Kimlik Kavramı’nın Sosyolojik ve Sosyal Psikolojik Bir İncelemesi, Sosyoloji Konferansları Dergisi, 23, 1991, s. 105.

aile büyüklerinin anlattıkları vesilesiyle, aidiyet bağları mübadilliğe işaret etmektedir.

Bir önceki duruma benzer diğer örnek de K1'in ifadelerinde karşımıza çıkmaktadır: "Mesela, oralar bana da çok yakın geliyor. Yunanca şarkılar falan dinlerken, tabi birkaç kelime de çıkarıyorum. Bilmiyorum, anlamıyorum ama, o melodi bana bayaa yakın geliyor." Bu tür bir anlatı ile aidiyet hissedilen melodilerin Niğde ile ilişkili olmadığı noktasına ulaşılmaktadır. Aynı kültüre mensup olan bireylerin benzer bilişsel özelliklere sahip olması, sosyal temsillerdeki benzerliğin sosyal idrak alanında temsil edilmesine ve kültürün kuşaktan kuşağa aktarılmasına dayanır.⁴⁰ Bu anlamda mübadil katılımcıların Balkanları Ata toprağı gibi değerlendirerek orası ile kurdukları bağın hayali ve burada yaşama ikilemi içersinde kalabildiği düşünülmektedir.

Niğde şehrinde ikamet eden katılımcılar için mübadil kimliği kolektif bir his yaratmakta ve böylelikle daha güçlü aidiyet bağı kurulmaktadır. Saha çalışmasında katılımcılardan genç bir kadın (K3: 21) yanından ayrılmamdan hemen sonra daha çok mübadil ile görüşme ayarlama konusunda yardımcı olabileceğini yazan bir kısa mesaj iletmış ve mübadil olmanın onun iç dünyasında yarattığı hissi şöyle açıklamıştır: "(...) bi hastaneye gittiğimde, bizim muhacir dilini konuşanlara daha çok yardımcı olmak istiyorum. Daha çok yakınlaşıyorum. Bir arkadaşaya gitmiştik, onlar da muhacirdi. İsterseniz konuşayım, sizi oraya götürebilirim." Bir diğer ifade ile, mübadil olarak daha farklı bir derinlikte kurulan bağlar ve anlamlar ortaya çıkmaktadır.

Mübadil katılımcılarda kimlik inşa süreci ve kültürel pratiklerde mübadil olmanın oldukça önemli olduğu gözlenmektedir. Gündelik hayat pratiklerinde, gruba aidiyetin önemi konusunda K1 kendisini azınlık gibi hissettiğini, yakın çevresindeki kişilerin muhacir olmasına özen gösterdiğini, muhacirleri korumaya ve kollamaya çalıştığını, eşinin de aynı şekilde sahibi olduğu iş yerinde öncelikle muhacirlere iş vermeye çalıştığını ve muhacir olmaktan da gurur duyduğunu ifade etmiştir.

Araştırma sonuçlarına göre -belli bir grup içinde- daha az sayıda olan grup üyelerinin, büyük gruplara oranla daha yanlı davrandıkları tespit edilmiştir.⁴¹ Topluluğun büyüklüğü, gruplararası taraflılık konusundaki fikir birliğine

⁴⁰ Sözen, a.g.m., s. 106.

⁴¹ Liebkind, vd, 2008; González ve Brown, 2006; Leonardelli ve Brewer, 2001; akt. Fátima Bernardo and José Manuel Palma-Oliveira, Place Identity: A Central Concept in Understanding Intergroup Relationships in the Urban Context, H. Casakin, F. Bernardo (ed.), The Role of Place Identity in the Perception, Understanding, and Design of Built Environments içinde, Bentham Books, 2012, s. 43.

rağmen, azınlık grupların güdülerinin grup içindekileri daha fazla kayıran, grup dışındakilereyse daha fazla ayrımcı olan bir tutumda oldukları ortaya koyulmuştur.⁴²

Mübadil katılımcıların kimlik tanımlamalarında iki farklı yönelim dikkat çekmektedir. Bir bölüm katılımcı kendilerini “Niğdeli” ifadesi ile tanımlamaktan kaçınmakta ve mübadil olmaları nedeniyle dışlandıklarını ya da olumsuz anlama gelebilecek imalar ile karşılaştıklarını ifade etmektedir. Diğer bir bölüm katılımcı ise kendini tamamen “Niğdeli” olarak hissettiklerini ve hiçbir şekilde dışlanmadıklarını belirtmektedir. Aile içinde mübadil kültür daha belirgin ise kimlik tanımında “Yerli” seçeneğinden özellikle uzak durulduğu görülmektedir. Buna ek olarak, anne ya da babadan herhangi birinin mübadil olması durumunda, annenin sosyo-kültürel kimliğinin daha belirleyici olduğu gözlenmiştir.

Kırkpınar Köyünde ikamet eden yerli katılımcılar kendilerini tanımlamak için öncelikle “Müslüman” seçeneğini tercih etmişlerdir (%25,3). Dini kimliğin diğerlerinden daha ön planda olduğu görülmektedir. Daha sonrasında ise kendini tanımlamak için sırası ile “Türk” (%23,7), “Niğdeli” (%20,8), “Türkiye Cumhuriyeti Vatandaşı” (15,7) ve “Yerli” (%14,5) seçenekleri tercih edilmiştir. Türk olmak ve Niğdeli olmak yerli katılımcıların kimlik inşasında daha baskındır. Bu köyde ikamet eden katılımcıları daha çok yaşlı nüfus grubu oluşturmaktadır. Bu nedenle kimlik tanımının yaşa bağlı olarak da belirlendiği söylenebilir.

Yeşilburç Köyünden mübadil kökenli katılımcılar kendilerini öncelikle “Mübadil” kimliği ile tanımlamaktadırlar (%24,4). Özellikle mübadillığe çekilen dikkat sosyal hafızanın yaşatıldığına işaret etmektedir. Bu sosyal hafızada Balkanlardan getirilen kültürel ritüeller bulunmaktadır. Daha sonra “Türk” (%23,6) ve “Türkiye Cumhuriyeti Vatandaşı” (%21,7) kimliğini seçmişlerdir. Etnik bakımdan yerliler ile aralarında hiç bir fark bulunmuyor olsa da kültürel ve dilsel farklılığın konuşmaya yansımaları bakımından bu iki topluluk arasındaki farklılık katılımcılar tarafından hissedilmektedir. Türk olmamaları gibi algıya açık kapı bırakmamak mübadil katılımcılar açısından önemlidir. Bu nedenle hem Türk olmak hem de bu ülkenin vatandaşı olmak kimlik tanımında yüksek oranda kullanılmaktadır. Sonraki kimlik tanımlarını tercihlerini de “Müslüman” (%17,8), “Niğdeli” (%10,1), “Yerli” (%1,6) ve “Dünya Vatandaşı” (%0,8) olarak sıralamışlardır.

⁴² Bernardo ve Palma-Oliveira, age, 2012; Fátima Bernardo and José Manuel Palma-Oliveira, Place Identity, Place Attachment and The Scale of Place: The Impact of Place Salience, Psycology (Bilingual Journal of Environmental Psychology), S. 4:2, 2013, s. 167-193.

Taşlıca Köyünde yaşayan katılımcılarda “Müslüman” (%25,7) kimliği en önde yer almaktadır. Bu tanım, diğer çalışma gruplarında da çok fazla öneme sahiptir. Bir diğer ifade ile her iki kültür grubundan katılımcıların bulunduğu bu grupta dini kimlik tanımı ön plana çıkmaktadır. Bu köyün katılımcıları kendilerini “Türk” (%24,8) kimliği ile de yüksek oranda tanımlamaktadır. Özellikle bu iki tanımın diğerlerine oranla daha yüksek olarak tercih edilmesinde iki farklı kültür grubundan topluluğun bir arada yaşamasından kaynaklı olarak ortak değerlere dikkat çekilmek istenmesinin payı olduğu düşünülmektedir. Kimlik tanımında sırası ile “Türkiye Cumhuriyeti Vatandaşı” (%19), “Niğdeli” (%14,3), “Yerli” (%9,5), “Mübadil” (%5,7) ve “Dünya Vatandaşı” (%1) ifadeleri seçilmiştir.

Sosyal Olarak Tanımlanma

Sosyal olarak tanımlanma kimlik inşasının önemli bir parçasıdır. Sosyal çevrede bireyin tanımlanma biçimi zaman içinde bireyin ve topluluğun kimlik bileşenlerinden biri haline gelmektedir. Bu nedenle her grubun tanımlanma pratikleri öğrenilmeye çalışılmıştır. Katılımcılara, “Sizi (topluluğunuzu) Niğde’de ya da çevre köylerde farklı şekillerde tanımlıyorlar mı?”, sorusu yöneltilmiş ve evet cevabını verenlere: “Size, nasıl hitap ederler?” diye ek yapılmıştır. Bu soruya verilen cevapla ilişki kurularak “Bu şekilde tanımlanmak size ne hissettiriyor?” sorusu ile bir anket çalışması yapılmıştır. Ancak şehirde veya köyde ikamet etmesi farketmeksizin yerli gruptaki katılımcıların tümü “farklı bir şekilde tanımlanmadığını” ifade etmiştir. Sosyal olarak tanımlanma yerli katılımcılardan ziyade mübadillerin kimlik inşasına etki etmektedir. Bir diğer deyişle mübadil kültüründe Balkan etkilerinin bulunması yerli katılımcılara göre bir farklılaşma ortamı yaratmıştır.

Niğde şehrinde ikamet eden %60,6 oranında (n=91) mübadil katılımcı öteki grup tarafından farklı şekillerde tanımlandığını belirtmiştir. Bunların %92,3’ü “muhacir/mübadil” olarak tanımlanmaktadır. Bu hitaplarla tanımlanma konusunda K4 (Erkek, 58), “zaten, biz söylemesek de anlaşılıyor” ifadesini kullanarak, mübadil olmanın öteki gruplar tarafından anlaşıldığına ve bir ayrıma neden olduğuna dikkat çekmektedir. Katılımcılardan geriye kalanların ifadelerine göre ise “Avrupalı, üçbeşli ve Yunan torunu” tanımlamaları yapılmaktadır. Avrupalı tanımı ile ayrımcılık iması ve yüceltme ifadesi bir aradadır. Üçbeşli, mübadil grubun konuşmalarındaki bozukluğa işaret eden alaycı bir tutumdur. Yunan torunu ifadesi ise mübadillerin Türk olmadıklarına vurgu yapan, ötekileştirici bir tanımlardan bir diğeridir.

Olumsuz anlama sahip tanımlar, farklı şekilde tanımlandığını ifade eden katılımcılar içinde %7,7, tüm katılımcılar içinde %4,6 oranındadır. Bu

bölümde özellikle “mübadil” tanımının çok baskın olduğu ve bu şekilde tanımlandığı için katılımcıların nasıl hissettikleri öğrenilmek istendiğinde, “Gururlu, onurlu, iyi, güzel, mutlu, itibarlı, özel, asil, memnun” kelimelerini seçerek duygularını ifade etmektedirler. Katılımcıların bu düşünceleri, kimlik inşasını son derece olumlu anlamlar üzerine kurduklarını göstermektedir. Bu bakımdan mübadil olmak, kolektif bir özdeşleşmeyle aidiyetin etkili olduğu hem tanımlanma hem de tanımlama türüdür. Katılımcılar tarafından mübadil kimliğine yüklenen olumlu anlamlar, herhangi bir eleştiriye tepkisel olarak karşılık vermelerine neden olabilmektedir. Şehir merkezinde yaşayan K5 (Kadın, 61), mübadillerin köylerinde kilise bulunması nedeniyle olumsuz imada bulunan kişilerle iletişimi kesmiş ve konu hakkında şunları söylemiştir:

Kimliğimden ve kültürümden dolayı eleştirilmeye fırsat vermem ben. Apartmanda bi(r) muhacir konusu olmuş. 2-3 kişiyle küsum. Neden muhacirlerin yaşadığı köylerde cami yerine kiliseler var, diye bir şey söylemiş, arkadaşımızın biri. Bunu söyleyen kişi muhacir değil. Konuyu “dinleri zayıf” gibi bir amaca getirdiği için, küsum o durumdan. Konuşturmam da.

Yeşilburç Köyünün mübadil katılımcılarından %61,7’si (n=58) farklı şekillerde tanımlanma ifadeleri ile karşılaştıklarını belirtmişlerdir. Bunlardan %87,9 “mübadil”, %10,3 “yabancı”, %1,7 köy dışında değil köy içinde Krifçe’den göç eden sülalesinin lakabıyla tanımlandıklarını, söylemiştir.

Farklı şekilde tanımlandığını ifade eden katılımcılardan %53,4’ü ne hissettiğiyle ilgili duygularını paylaşmıştır. Katılımcıların belirttikleri tanımlamaların %93,6’sı “gururlu, onurlu, memnun, mutlu, iyi, gıptayla bakılan, ayrıcalıklı ve Atatürk ile hemşehri” gibi olumlu hisler yaratan türdendir.

Katılımcıların %6,5’i “yabancı” tanımını “gavur olarak görülüyordu” şeklinde açıklamışlar ve bu tanımın kötü hislere neden olan olumsuz bir duygu durumuna yol açtığı anlaşılmıştır. Buna paralel olarak K6 (Erkek, 70) ayrıca ek bir yorum daha yapmıştır: “1950’lere kadar, neredensin diye sorulduğunda... - Ha, şu camisiz köyden misiniz? diyorlardı.” Bu bakımdan Yeşilburçlu olmak, köydeki kilisenin ibadet yeri olarak kullanılmasından dolayı, camisiz köy olarak nitelenmesine sebep olmuştur. Aslında Yeşilburç köylüleri buraya ilk yerleştiklerinde, kilise içerisindeki Hristiyanlık simgeleriyle ilişkili duvar resimlerini kendi istekleriyle boyamışlar ve buranın cami olarak kullanılmasını uygun görmüşlerdir. Bu tür bir tutum toplumsal mekânı şekillendirme bakımından da kültürün önemini göstermektedir.

Ötekinin İnşası

Kimlik inşa sürecinde ötekinin çok önemli bir rolü bulunmaktadır. Bireyler kendini ait hissettiği topluluğun kültürel özelliklerine bağlı olarak sosyal kimliklerini oluşturur. Bireyler, hem farklı bir sosyal grupta hem de başka bir kültürle karşılaştığında kendi durumları ve karşılaştığı durum arasında karşılaştırma yaparlar, bireylerin neden öyle yaptığı konusundaki açıklamalar sosyal kimliği ortaya koyan bir mahiyettedir.⁴³ Kültürün ve yaşanan mekânın kendine has özellikleri nedeniyle çalışma sahasında sosyal kimlik, farklı dinamikler ve pratiklerle inşa edilmektedir. Bu nedenle ötekileştirme/ ötekileştirilme ve dışlanma pratikleri, daha çok mübadil katılımcıların farklı tutum ve davranışlar geliştirmelerine neden olmuştur. Tüm bunlar, kimlik inşasında önemli bileşenlerdendir. Belirlenen tutumlar öteki kültür grubuyla ilişkinin türüne ve derecesine göre değişiklik göstermektedir. Gözlemlenen farklı tutumlar aşağıda açıklanmıştır:

- Sosyo-kültürel kimliğe yönelik geliştirilmiş ön yargıyı dikkate almadan kendisine karşı alınan tavrın geçmesini beklemek,
- Dışlanmanın neden olduğu kötü hisler nedeniyle sosyo-kültürel kimlikten ödün vermek,
- Kendini öteki gruba karşı kapatmak,
- Öteki grubu ötekileştirmek.

A ve B maddelerindeki davranış biçimleri şehirde, sonraki iki maddedekiler ise köyde ikamet eden mübadil katılımcılarda daha belirgin bir biçimde gözlenmiştir. Bunun sebebi ikamet edilen mekândaki etkileşim/iletişim kurulan bireylerin daha fazla sayıda ve çeşitli olmasıyla ilgili olabilir. Ayrıca sosyal çevrede gerçekleşen iletişim dinamiklerinin de etkisi bulunabilir. Birinci durum hakkında, şehirde ikamet eden K7'nin (Kadın, 46), iş yerinde meydana gelen dışlanmanın zamanla değiştiği, mübadil olmasının da kabul görüldüğü örneğinden bahsedilebilir. K7 durumu şu ifadelerle açıklamaktadır:

“Sizi niye getirdiler?” diye dışlayıcı sözler söyleyen Niğde Yerlileri hala var. Çalışma ortamında muhacir olduğum için önce uzak durmaya çalışan ya da aralarına almamak için uğraşan yerliler oluyor, ama tanıyınca bu uzak davranışlar değişiyor.

Sözü edilen ilk durum, araştırmanın ötekileştirme ve dışlanma pratiklerine örnek niteliğindedir. Bu ötekileştirme sonrasında sosyal yapıya, dahil etme yoluyla uyum aşamasına geçiş, önemli bir adımı oluşturmaktadır. Secord ve

⁴³ Sözen, a.g.m., 108.

Backman bu süreci fert A'nın fert B'nin kişiliğine uygun bir özellik taşıdığını anlaması, olarak açıklamaktadır.⁴⁴

Benzer şekilde şehir merkezinde yaşayan, eşinin yerli olması nedeniyle ötekileştirilen, daha sonra ise kendi kimlik özelliklerini yavaş yavaş terk ederek kabul görmeye çalıştığını ifade eden, ikinci duruma örnek olan K8 (Kadın, 49) şu sözleri söylemektedir:

Düşünmez misin hiç? Yeni gelmişsin, onların huyunu suyunu bilmiyorsun. Ondan sonra, doğru bildiğini yanlış yapmaya başlıyorsun. Belli bir zamandan sonra kendi kişiliğinden ödün vermeye başlıyorsun. Hani artık senin doğruların yanlış geliyor, gelmek zorunda kalıyor daha doğrusu.

Bu ikinci sıradaki örnekte de ötekileştirilmeyle inşa edilmiş olan kimliksel yapı görülmektedir. Ancak bu ötekileştirilme pratiğinde de yine sosyal yapının tasdik etmesi yoluyla uyum sağlamak için çaba sarfedilmiştir. Secord ve Backman'ın bu sürece ilişkin açıklaması şu şekildedir: fert A'nın davranışları ve özellikleri, fert B'nin kişiliğini ve davranışlarını etkiler.⁴⁵

Yeşilburç Köyünde yaşamakta olan K9'un (Erkek, 32) anlatısı mübadil grubun kendi sosyal sınırı içinde kendi kültür grubundan kişilerle yaşamına devam etmesine ve öteki gruplara kendisini kapatmasına neden olan şehir merkezindeki yakın arkadaşı olan bir yerli ile aralarında geçen diyalog, üçüncü durum hakkında bir ipucu vermektedir:

Benim Niğde'de arkadaşlarım var. Yıllardır görüştüğüm kişiler. Berberim geçenlerde "sizin köyde kilise var, siz neye tapıyorsunuz?" diye sordu. Biz Müslümanız, dedim ama insan olsa zaten böyle bir şey sormazdı. Bi(r) daha da gitmedim tabi oraya. Durum böyle olunca ister istemez uzaklaşıyorsun onlardan. Kendi çevrene daha çok bağlanıyorsun.

Yeşilburç Köyü katılımcıları kendilerine veya topluluklarına karşı geliştirilen ötekileştirmenin bugüne oranla geçmiş dönemlerde daha yüksek oranda hissettiklerini belirtmektedir. Yine geçmiş dönemde iki kültür grubundan evliliklerin de desteklenmediğini ve bu süreci olumlayan K10 (Erkek, 59), kendi sosyal grubu çevresinde hayatın sürdürülmesinin gerekliliğini aile büyüklerinin Niğde'ye ilk geldiği sırada yaşadığı aşağılanma gibi sıkıntılardan dolayı hak vererek savunmuştur. Çünkü "pis muhacirler, pis Rumlar" gibi olumsuz sözlerin bir süre sonra çok itici hale geldiğini, ifade etmiştir.

⁴⁴ Secord ve Backman, 1974; akt. Sözen, a.g.m., 1991.

⁴⁵ Secord ve Backman, 1974; akt. Sözen, a.g.m., 1991.

Mübadil katılımcılar ötekileştirilmenin yanısıra ötekileştirerek de kimlik inşalarını sürdürmektedir. Daha belirgin biçimde buna meyilli olan çalışma grubu özellikle de Yeşilburç Köyü katılımcıdır. Bu grubun kültürel özelliklerini koruyabildikleri homojen yapıya sahip bir sosyal çevrede bulunmalarının önemli bir etken olduğu söylenebilir. Ayrıca bu köyün diğer mübadil köylerinden ve yerli grup ile etkileşim alanlarının ayrı olmasından dolayı Rumcayı aktif olarak konuşmayı sürdürebilmişlerdir. Ancak yine aynı sebeple ötekileştirilmeyi daha şiddetli yaşamış olabilirler.

Sosyal kimliğin önemli kavramlarından iç grup ve dış grup ayrımı Yeşilburç Köyü katılımcılarında daha net olarak gözlenmektedir. Ayrıca katılımcıların aktarımlarına göre bu köydeki kişilerin, çevredeki diğer köylerin tersine bir şekilde eğitilmiş nüfusu daha fazladır. Bu durum civar köylerde yaşayanlarla etkileşimin daha da azalmasına neden olmuştur. Eğitim seviyesi normal şartlardan daha farklı bir eğilimde olduğu için ötekileşme de tersine bir etki göstermiştir. K11 (Erkek, 69) kültürünün farklı olmasından dolayı asla üzülmediğini, mübadil olduğu için daima iftihar ettiği yorumunu yaparak şu sözleri de eklemiştir:

(...)Niğde yöresindeki en aydın köy bizim köyümüz. Çok fazla okuyan köylümüz var. Yerli halkla iletişim kurmayı kendi içlerinde dayanışmışlar. Etraflarında benzer köy yoktu bizimkilerin.

Katılımcılar öncelikle mübadillerin ötekileştirildiğinden bahsetmektedirler, ancak sonrasında onlar da diğer grubu ötekileştirme yolunda ilerlemişlerdir. Şehirde ikamet eden K12 (Kadın, 25) Niğde'ye bağlı mübadil bir köydeki akrabalarının gerçekleştirdiği ötekileştirmeye örnek olarak şu anısını paylaşmıştır:

Köyümüzde bir yerli gelin var. Aslında iyi de biri ama ona karşı olan ön yargı bir türlü bitmedi. Niğdeliler konuşurken lafa hep “bak hele” diye başlarlar. Lakap taktılar, yengeme “bakele gelin” diyorlar. Adı öyle kaldı.

Ötekileştirme ve ötekileştirilme gündelik hayatta iki kültür grubunun birbirine karşı geliştirdiği sosyal sınırlarda kendini göstermektedir. Günümüzde Niğde şehir merkezinde ikamet etmekte olan, ancak gençlik yıllarında bir takım özel nedenlerden dolayı Yeşilburç'ta yaşayan yerli katılımcılardan biri (K13: Erkek, 58) o günlerde yaşadığı iki olaydan şu şekilde söz etmiştir:

Bizim gençlik zamanımızda Rumcayı çok konuşuyorlardı. Bu, beni rahatsız ederdi. Yani mesela Yeşilburç'tan Niğde'ye gideceğiz dolmuşa bindik. İki tane yerli olursa hemen Rumca konuşmaya

başlarlardı. Ama şu an gördüğümde, eskisi kadar yapmıyorlar... Biz anlamayalım diye öyle (Rumca) konuşuyorlar yani.

(...)Yani biz de öyle sesimizi çıkartmazsak bizi de ezerlerdi (Yeşilburçlular). Biz gece yarısı kahveyi çok bastık. Yani rahat edemiyorduk. Kendi köyümüzde rahat gezemiyorduk. Amerika'ya, Almanya'ya gitmiş gibi kendimizi yabancı hissederdik. Biz derdik, buranın gerçek Türk vatandaşı bizim siz oradan geldiniz, derdik. Onlar da bize başka türlü bir şey derlerdi. Bize, siz vahşisiniz, yabanisiniz, derlerdi. Ondan dolayı zıtlaşırdık.

Yukarıdaki gibi ifadelerden anlaşılmaktadır ki ötekileştirmeler karşılıklı bir şekilde pratik edilmektedir. Bununla ilgili olarak yapılan farklı yorumlamalar bulunmaktadır. Kırkpınar ve Taşlıca Köyü katılımcılarından ikisi, mübadillerin Niğde'ye sonradan geldiği halde kendilerinden daha iyi şartlarda yaşama ortamı sağlanmasını adaletsizlik olarak değerlendirmişlerdir. Mekânsal bakımdan yakın olsalar da iki topluluk arasındaki bu tür ötekileştirme pratikleri sosyal sınırları artırıcı bir etkiye sahip olmuştur:

Bizim buralar, yani burası da (Taşlıca) Rum Köyü. Kırkpınar, Tepeköy yerli köyleri. Bunlar (mübadiller) bu dubleks evlere geldiklerinde, yapılı, döşeli evlere geldiklerinde, bizimkiler ahırda yaşıyormuş. Ev yok, yani pencere bile yok, ufak bir pencere. Soba bile yok. Bunlar da böyle geldiğinde bize böyle bakmışlar, tepeden bakmışlar. Yani bunlar pis, bunların yaşantıları şey (kötü)...Böyle bakmışlar. Tabi zamanla yerliler o seviyelere ulaştınca, o açıklar kapandı (K14: Erkek, 49).

İki grubun çizdiği sosyal sınırlar gün geçtikçe daha az hissedilir hale gelmeye devam etse de karşılıklı önyargılar varlığını pekiştirme olanağı bulmuştur. Örneğin evliliklerden konu açıldığında kültür gruplarından ikisinde de bu etkilerin dile getirildiği gözlenmiştir. Kırkpınar Köyünden K15 (Kadın, 59), özellikle mübadil bir gelin istemediğini kastederek: "Oğluma kız, bana kalırsa kendi köyümüzden olsun isteriz. Başkalarının adetleri farklı." olarak bir ifadeyle düşüncesini belirtmiştir. Benzer bir yaklaşım da, mübadil katılımcılardan birinde tespit edilmiştir. Doğup büyüdüğü yer -farklı bir mübadil köyü- Aktaş Köyü olan şehirde ikamet eden mübadil katılımcı (K16: Kadın, 56), kendi çocukluğu döneminde muhacirlerden kız alınmazsa o kişiye acıdiklarını ve ayıpladıklarını, bir kusuru olduğu için muhacirlerden kız alamadığını ve Niğdelilere düştüğünü, belirtmektedir.

Elbette kültürel farklılığın sebep olduğu dışlanmayı ve ötekileştirmeleri her katılımcı eşit şekilde deneyimlememiştir. Buna ilişkin anlatıların sonunda genellikle bu gibi olayları kendilerinin değil daha çok aile büyüklerinin yaşadığı bilgisi verilmiştir. K11 mübadelenin ilk zamanlarında ötekileştirilmenin şiddetinin fazla olmasının nedenine dair aydınlatıcı bir açıklama daha yapmıştır. Kendi durumlarının çok farklı olduğunu, uyum sorununa ilişkin Kurtuluş Savaşı döneminde Batı Anadolu'da yaşayan Rumların Yunan askerlerine yardım etmesinin, mübadillerin aleyhine olduğunu, belirtmiştir. Mübadiller Yunanca konuşmaktadır ve bu durum gittikleri yerde de yöre halkının kötü anılarının canlanmasına neden olarak önemli bir sorun teşkil etmiştir. Elbette bu nedenle mübadillerin yaşam şartları daha da güçleşmiştir. Mübadiller, Rumlardan boşalan köylere ve evlere yerleştikleri için onlara ait her şeyi de kendilerine almış sayılıyordu. Nitekim Yeşilburç'ta yaşayan katılımcıya göre de kendi topluluğunun ilk yıllarda Türkçe konuşmıyor olması ötekileştirmeyi tetiklemiş ve Niğde'ye içsel olarak bağlanma çok geç gerçekleşmiştir.

Mübadelenin gerçekleşmesinden bu yana yıllar içerisinde kimlik inşa süreci elbette devam etmiştir. Ancak zaman içinde ötekileştirme dinamiklerinin etkisi sürekli bir azalma eğiliminde olmuştur. Buna paralel olarak katılımcıların yorumlarından kimlik inşası esnasında karşılaştıkları olumsuz tutum ve davranışların günümüzde veya yakın dönemde belirgin bir şekilde gerçekleşmediği anlaşılmaktadır. Örneğin K14 de bunu destekleyerek şu sözleri söylemiştir;

Yakın dönemde bir ötekileştirme hiç görmedik. Ama hani benim gördüğüm en büyük sorun, hayvan sürüleriyle alakalı dağ paylaşma sıkıntısı yaşanmış. O da 20-25 yıl, hadi 30 yıl olsun. İlk geldiğimiz dönemde daha farklı sıkıntılar yaşanmıştır.

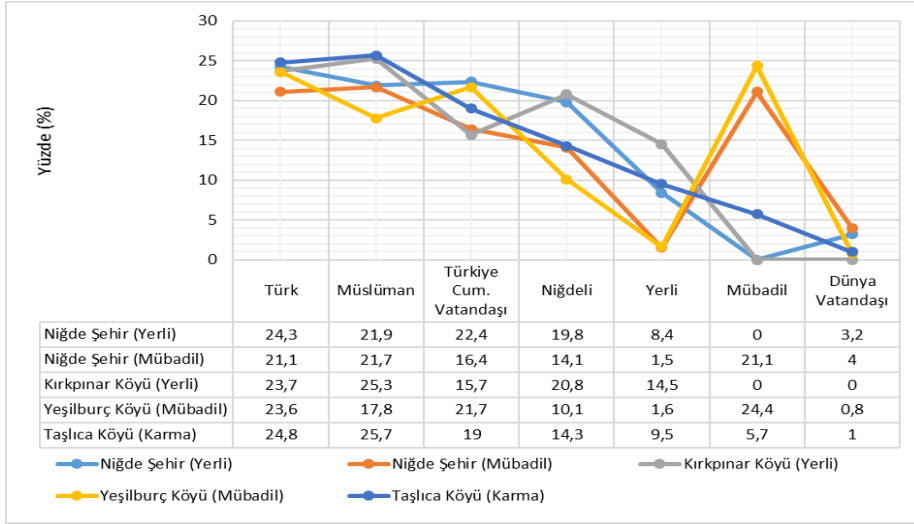
İki farklı kültürden toplulukların birbirlerine karşı yaklaşımları ikamet edilen yerle de yakından ilişkilidir. Nitekim, kurulduğu günden beri iki farklı kültür grubunun birlikte yaşadığı Taşlıca Köyünde yerliler ve mübadiller arasındaki sınır daha akışkan/belirsiz bir haldedir. İki grubun üyeleri de farklılıkların farkında ancak bunun olumlu yönlerini daha fazla görmektedirler. Birbirlerini ötekileştirerek değil farklılıkların kattığı zenginliği kabul ederek yaşamlarını sürdürmektedirler. Ortak bir mekânda birlikte geçirilen süre arttıkça kurulan sosyal ilişkilerdeki iletişim ve ilişkinin boyutu pozitifte doğru evrilmektedir. Bu durum çevre köyler ile iletişimde de kendini göstermektedir. Taşlıca Köyünden K18 (Erkek, 45) Yeşilburçlular ile alışveriş halinde olduğunu, hiç bir sorunla karşılaşmadığını, Yeşilburç'tan mübadillerle iletişiminin gayet iyi olduğunu şu şekilde ifade etmektedir:

Mesela ben 45 yaşımdayım, arkadaşlarımla bir sıkıntımız yok. Mesela ben giderim orada (Yeşilburç kahvehanesi) oyun oynarım, orada eğlenirim. Gelirim sütümü, yoğurdumu, peynirimi orada satarım, oradan alışveriş yaparım, orada çalışırım. Yani bir sıkıntımız yok. Biz ayrımcılık hissetmiyoruz, onlarda hissetmiyordur. Ama zamanında bunlar çok yaşanmış.

Sonuç

Kimlik inşasında sosyal etkilere ek olarak bireyin yaşadığı mekânın etkisi son derece önemlidir. Yaşadığı mekândaki topluluk yapısına bağlı olarak ortaya çıkan kültürel farklılıklar da önemli belirleyenlerdendir. Kimlik inşasını etkileyen süreçlerde mekâna bağlı olarak gelişen farklılığı anlayabilmek için farklı ölçekteki yerleşim yerlerinde anket ve görüşmeler yapılmıştır. Bu araştırma Niğde ili, Merkez ilçesi sınırları içinde yer alan Yeşilburç, Kırkpınar, Taşlıca Köyleri ile Niğde şehir merkezinde ikamet eden, Niğde Yerlisi olarak nitelendirebilecek ev sahibi topluluk ve mübadil kökenli kişilerin oluşturduğu topluluk üzerine gerçekleştirilmiştir. Böylelikle hem ikamet edilen yerleşim yerinin hem de ait olunan kültürün kimlik inşasına etkisini inceleyebilmek amaçlanmıştır.

Hem mekânsal anlamda farklılığa hem de kültürel faktörlere dayanan kimlik inşa süreci incelenmiş ve bu farklılıkların özellikle sosyal kimliğin belirleyenleri olduğu gözlenmiştir. Sosyal kimlik, her bireyin ve topluluğun kendisini tanımlaması, diğerleri tarafından tanımlanması ve aidiyetlerinde de önemli bir roledir. Bireyin kendini sunuşu kimliksel etkileşimdeki ilk düzeydir. Bir diğer deyişle bireyin kendini tanımlama şekli kimlik inşa sürecinin ilk aşamasıdır. Ancak bu tanımlamada toplumsal ve mekânsal etkiler de görüldüğü için kimlik sürekli olarak yeniden tanımlanmaya devam eder. Bu kapsamda yapılan ankete göre kimlik tanımında en yüksek oranda “Türk” ve “Müslüman” tanımlamaları tercih edilmiştir. Özellikle etnik ve ulus kimliği ön planda tutan daha sonra ise dini yöne vurgu yapan bir yapı olduğu tespit edilmiştir. Ancak bu sıralama özellikle kültürel özelliklere göre farklılaşmaktadır.



Şekil 1: Örneklem Gruplarına Göre Kimlik Tanımlamaları (%)

Kendini en yüksek oranda “Türk” olarak tanımlayanlar Taşlıca Köyü’nde ve Niğde şehrinde ikamet eden yerli gruptur. Öncelikle dini kimliğe referans vererek kendini tanımlayanlar ise Taşlıca ve Kırkpınar Köylerinde ikamet eden yerli gruptur. Yer kimliği olarak “Niğdeli” ve hem yere hem de kültüre referans olan “Yerli” tanımlaması şehirde ve Kırkpınar Köyü’nde ikamet eden yerli gruplar için daha ayırt edici bir özelliktir. Mübadil kimliği ise özellikle şehirde ve Yeşilburç Köyü’nde ikamet eden mübadil gruplar için başta gelen tercihlerdendir (Şekil 1).

Kimlik inşa stratejilerinde bir topluluğun sahip olduğu sosyal hafıza, içerisinde yaşadığı toplum ile ilişkilerinde bazı farklılıklara neden olabilmektedir. Sosyal hafıza bireyin kendi topluluğuna kimliksel üyeliği güçlendirmenin ve halihazırda yaşadığı topluma hissedilen kimliksel aidiyet ile ayrışmanın sebebidir. Bu şekilde ortaya çıkan bir ayrışmada kimlik bileşenlerinin oturduğu temellerin farklı olması gerekmektedir. Elbette ki bu gibi bir durumda kimlik bileşenlerinde yaşamın sürdürüldüğü sosyal çevre ile birlikte tarihsel ve kurumsal geçmişin de önemini unutmamak gerekir. Çünkü kimlikler hem kültürel hem de siyasi ya da ideolojik bir inşa, yani eninde sonunda tarihi bir inşadır.⁴⁶

⁴⁶ Tatar, a.g.m., s.192; Mustafa Altunoğlu, Kimliğin Modern İnşası, Kimlik Politikaları ve Türkiye’de Kimlik Tartışmaları, Doktora Tezi, Gazi Üniversitesi, Sosyal Bilimler Enstitüsü, Siyaset ve Sosyal Bilimler Anabilim Dalı, Ankara, 2009, s. 69.

Bireyin kendini tanımlaması kadar diğerleri tarafından nasıl tanımlandığı da kimlik inşasında önemlidir. Ev sahibi olarak görülen yerli topluluk için herhangi bir tanımlanma ifadesi bulunmamaktadır. Mübadillerin tanımlamalarında olumlu ve olumsuz ifadeler bir aradadır. Öteki topluluk (Niğde yerlileri) tarafından tanımlanmada mübadil ve muhacir kavramları birbiriyle karıştırılmaktadır. Özellikle mübadil olmayan kişiler “muhacir” kelimesini sık sık “mübadil” yerine kullanmaktadır. Hatta şehirde yaşayan mübadiller arasında da kendi topluluğunu “muhacir” olarak tanımlayanlar vardır. Bu nedenle muhacir ve mübadil kavramları aynı başlık altında ele alınmış ve tanımlanma ifadelerinin tamamına yakını da yine bu minvalde yoğunlaşmıştır. Bireyin ya da bir topluluğun diğerleri tarafından nasıl tanımlandığı bu gruba ait üyeler arasında bir bağ oluşturarak kimlik inşasına katkı sağlamaktadır. Kolektif özdeşleşme ve aidiyeti çağrıştırmaktan dolayı “mübadil” kavramı mübadiller için gurur verici bir tanım olarak değerlendirilmektedir. Tanımlama ve tanımlanmada diğer bireylerin kontrolü altında bulunan sosyal kategorizasyonu içselleştirme derecesinin de etkisinden söz edilmelidir. Bu içselleştirme düzeyi bireyin kimliksel sınırının oluşturulma aşamasıdır.⁴⁷

Bireyin kimlik sınırını oluşturmasıyla öteki algısı belirginleşmektedir. Topluluğa hissedilen aidiyet sosyo-kültürel kimliği şekillendirdikçe algısal olarak biz ve onları ayıran sosyal sınırlar çizilmektedir. Elbette bu sınırlar diğer kültür grupları ile gerçekleşen etkileşim sayesinde sürekli olarak yeniden çizilmektedir. Bir diğer deyişle öteki ile olan ilişkinin türü ve derecesine göre diğer topluluğa olan tutum değişmektedir. Yerli gruptakiler için baskın şekilde hissedilen bir öteki etkisi bulunmamaktadır. Var olanlar ise genel bir kategori oluşturmaya yetecek nitelikte olmayıp münferit birkaç ifadeden ibarettir. Buna ilk örnek, yerlilerin konuşma tarzından kaynaklı olarak çoğunluğu mübadil olan köyde yerli bir gelin hanıma lakap takılmasıdır. Bir diğeri ise kendi arasında Rumca konuşan iki mübadilin bu davranışından rahatsız olan yerlilerin kendini farklı bir ülkede ya da dışlanmış gibi hissetmesidir.

Öteki üzerinden kimliğin inşasında mekânsal farklılığın etkisi daha fazla bulunmaktadır. Mübadiller için ötekilik algısının yarattığı kimlik inşası daha belirgin biçimde hissedilmekte, ancak şehirde ve köyde yaşayanlar için farklı tezahür etmektedir. İkamet edilen yerin köy veya şehir gibi ölçek farklılığının olması gündelik hayatta iletişim kurulan kişi ve grupları farklılaştırmaktadır. Şehirde yaşayan bir kişi elbette daha fazla sayıda kişi ile

⁴⁷ Kay Deaux, Enacting Social Identity: Maintaining Stability And Dealing With Change. In S. Stryker (Eds.), Self and Affect in Society, 1993.

iletişim kurmakta ve etkileşim de buna oranla tutumları değiştirmektedir. Şehirde ikamet eden bir mübadilin kültüründen kaynaklı bir önyargı geliştirildiği taktirde bu tutumu dikkate almamakta ya da dışlamanın yarattığı olumsuz hisler nedeniyle kendi sosyo-kültürel kimliğinden ödün vermektedir. Bir diğer deyişle uyum sağlamaya yönelik bir yaklaşım sergilemektedir. Ancak sosyal hafızanın daha iyi yaşatılabildiği ve öteki kültür grubun etkisinden daha uzak yaşamını sürdürme imkânı varsa ki bu yer homojen toplum yapısına sahip bir köy olduğunda daha farklı sosyo-kültürel kimlik inşası ortaya çıkmaktadır. Bu araştırmada köyde ikamet eden mübadil grupta kendini öteki gruba kapatma ya da öteki grubu ötekileştirme tutumları gelişmiştir. İçinde yaşanan kültür ile ait olunan kültürün farklılık gösterdiği durumlarda aidiyet hissedilen kültüre dönüş yaşanmıştır. Bir diğer deyişle Orta Anadolu'nun yerli kültürü ile özdeşleşmek yerine Ataların göç ettiği Balkan kültürüne aidiyet daha fazla hissedilmektedir.

Tüm insanlar, kimliklerini ve dolayısıyla kendilerini yeniden tanımlamayı daima sürdürür. Bu süreçte, farkında olunmayan bir içselleştirmeye birey farklı koşul ve farklı bileşenlere dayalı biçimde kendisini farklı düzeylerde tanımlayabilir.⁴⁸ Bu farklı koşullar ve kesintisiz olarak kendisini tanımlama, bireyin etkileşimleriyle mümkün hale gelir. Bu bağlamda Stryker, benlik ve kimliğe ilişkin anlamların, sosyalleşme sürecinde sürekli olarak şekillendiğini ifade eder.⁴⁹ Benliğin anlamları, bireylerin fiziksel ve sosyal çevreyle etkileşimlerinin bir sonucu olarak zamanla gelişmektedir. Bu çalışmada da kimlik inşasının tanımlama, tanımlanma ve öteki ile etkileşim ile geliştiği görülmüştür.

Bu araştırmanın örneklemini içinde %50 Niğde yerli kültür grubu ve diğer %50'si olarak son kuşak mübadil torunları bulunmaktadır. Özellikle kültürün ve mekânın etkisini içeren kimliksel süreç hakkında toplanan bilgiye göre mübadil grubun kimliksel olarak algılarının yerli gruba göre akışkan bir yapıda olduğu tespit edilmiştir. Mübadil grubu oluşturan bu kuşakta, kimliksel inşa süreci yaşam pratikleri ve sosyal hafızayla varlığını sürdüren Balkan kültürü ile bağlantılıdır. Sosyal hafızadaki kültürlenmeler; değerler, inançlar, dil farklılıkları vb. bireyi kurgusal anlamda farklı kimlik inşası pratiklerine yönlendirebilir. İçinde yaşanan kültürel dinamikler ile sosyal hafızadaki dinamikler doğal bir ahenk yakalamalıdır.

⁴⁸ Sheldon Stryker, Richard T. Serpe, *Identity Salience and Psychological Centrality: Equivalent, Overlapping, or Complementary Concepts?*, *Social Psychology Quarterly*, 57(1), 1994, s. 16-35.

⁴⁹ Sheldon Stryker, *Identity Theory: Developments and Extensions*, K. Yardley ve T. Honess (ed.), *Self and Identity: Psychological Perspectives* içinde, John Wiley & Sons, New York, NY, 1987, s. 89-103.

Teşekkür ve Bilgilendirme

Bu makale, Ankara Üniversitesi, Sosyal Bilimler Enstitüsü, Coğrafya Anabilim Dalı, Prof. Dr. Nurettin Özgen danışmanlığında hazırlanan “Çokkültürlü Toplumlarda Mekân, Kimlik ve Aidiyet Dinamikleri: Niğde Örneği” isimli doktora tezinden üretilmiştir. Çalışmaya değerli katkılarını sunan hocalarım Prof. Dr. Nurettin Özgen’e ve Doç. Dr. Nilüfer Köşker’e teşekkürü borç bilirim.

Kaynakça

- ACAR ATA İlknur, BAŞAR Mehmet Emin, “Tarihi Evlerden Türk-Yunan Mübadele Dönemi Öncesi ve Sonrası Ev Yaşamının Okunması: Niğde Oral Konağı Örneği” *Sanat Tarihi Dergisi*, 31/1, (2022), s. 59-89.
- ACAR ATA İlknur, BAŞAR Mehmet Emin, “Mimari Miras Yapılarına Önerilen Yeni İşlevlerin Kullanıcı Katılımlı Seçim Sonuçlarının Bellek Aktarımı Bağlamında Değerlendirilmesi: Uluğaç Rum Okulu Örneği” *Humanities Sciences*, 16(2), s. 89-106.
- AKKAŞ İbrahim, Küreselleşme Sürecinde Kimlikler. Yüksek Lisans Tezi, Fırat Üniversitesi, Sosyal Bilimler Enstitüsü, Sosyoloji Anabilim Dalı, Elazığ 2008.
- ALTUNOĞLU Mustafa, Kimliğin Modern İnşası, Kimlik Politikaları ve Türkiye’de Kimlik Tartışmaları. Doktora Tezi, Gazi Üniversitesi, Sosyal Bilimler Enstitüsü, Siyaset ve Sosyal Bilimler Anabilim Dalı, Ankara 2009.
- ASSMANN Jan, Kültürel Bellek. Eski Yüksek Kültürlerde Yazı, Hatırlama ve Politik Kimlik, Ayrıntı Yayınları, İstanbul 2015.
- BERNARDO Fátima, PALMA-OLÍVEİRA José Manuel, Place Identity: A Central Concept in Understanding Intergroup Relationships in the Urban Context, H. Casakin, F. Bernardo (ed.), *The Role of Place Identity in the Perception, Understanding, and Design of Built Environments* içinde, Bentham Books, 2012, ss. 35-46.
- BİLGİN Nuri, Sosyal Psikoloji Sözlüğü Kavramlar, Yaklaşımlar, 3. Baskı, Bağlam Yayınları, İstanbul, 2016.
- BURKE Peter J., TULLY Judy C., “The Measurement of Role Identity”, *Social Forces*, 55(4), (1977), ss. 881-897.
- DEAUX Kay, *Enacting Social Identity: Maintaining Stability and Dealing with Change*, S. Stryker (Ed.), *Self and Affect in Society* içinde, 1993.
- GÜNGÖR Mehmet, “Bir Kimlik İnşası Olarak Ulus-Devlet Yurttaşlığı ve Yurttaşlık Kavramının Dönüşümü”, *Mersin Üniversitesi Eğitim Fakültesi Dergisi*, 13 (2), (2017), s. 438-464.
- HARVEY David, *Sosyal Adalet ve Şehir*, Çev. Mehmet Moralı, Dördüncü Baskı, Metis Yayınları, İstanbul 2013.
- HOGG Michael A., ABRAMS Dominic, *Social Identifications: A Social Psychology of Intergroup Relations and Group Processes*, Taylor ve Frances/Routledge, Florence, KY, US 1988.
- HOGG Michael A., ABRAMS Dominic, *Social Motivation, Self-Esteem and Social Identity*, D. Abrams ve M. A. Hogg (Ed.), *Social Identity Theory: Constructive And Critical Advances* içinde, Springer-Verlag, New York (1990), ss. 28-47.

- LEFEBVRE Henri, Mekânın Üretimi, Çev. I. Ergüden, Sel Yayıncılık, İstanbul 2014.
- MEŞE Gülgün, Çeşitli Sosyo-Kültürel Gruplarda Kültürel veya Sosyal Kimlik Olgusunun İncelenmesi, Yüksek Lisans Tezi, Ege Üniversitesi, Sosyal Bilimler Enstitüsü, Psikoloji Anabilim Dalı, İzmir 1991.
- ÖZGEN Nurettin, Kimlik-Toplumsal Eşitsizlik ve Ayrımcılık, N. Özgen, (Ed.), Sosyal Coğrafya içinde, Pegem Akademi, Ankara 2018, ss. 109-171.
- PAREKH Bhikhu, Kimliğin Mantiğı, F. Mollaer (Ed.), Kimlik Politikaları Tanınma, Özdeşlik ve Farklılık içinde, Doğu Batı Yayınları, Ankara 2014, ss. 53-76.
- SEVER Ramazan, Niğde'nin Coğrafi Özellikleri, Niğde Valiliği İl Kültür ve Turizm Müdürlüğü, Niğde İl Özel İdaresi, Tekten Matbaa, Niğde 2014.
- SOLAK Sevcan GÜLEÇ, Mekân Kimlik Etkileşimi ve Kentsel Mekândaki Tezahürleri, Doktora Tezi, Gazi Üniversitesi, Sosyal Bilimler Enstitüsü, Ankara 2014.
- SÖZEN Edibe, "Sosyal Kimlik Kavramı'nın Sosyolojik ve Sosyal Psikolojik Bir İncelemesi", Sosyoloji Konferansları Dergisi, 23 (1991), ss. 93-108.
- STETS Jan E., BURKE, Peter J., "Identity Theory and Social Identity Theory", Social Psychology Quarterly, 63/3 (2000) ss. 224-237.
- STRYKER Sheldon, Identity Theory: Developments and Extensions, K. Yardley ve T. Honess (Ed.), Self and Identity: Psychological Perspectives içinde John Wiley & Sons., New York, NY 1987, ss. 89-103.
- STRYKER Sheldon, SERPE Richard T., "Identity Salience and Psychological Centrality: Equivalent, Overlapping, or Complementary Concepts?", Social Psychology Quarterly, 57/1, (1994), ss. 16-35.
- STRYKER Sheldon, STATHAM Anne, Symbolic Interactionism And Role Theory. G. Lindzey ve E. Aronson (Ed.), Handbook Of Social Psychology içinde, Lawrence Erlbaum Associates, Inc., New York, NY, 1985, ss. 311-378.
- ŞİMŞEK Ufuk, ILGAZ Selçuk, "Küreselleşme ve Ulusal Kimlik", Atatürk Üniversitesi Sosyal Bilimler Enstitüsü Dergisi, 9/1, (2007), s. 189-199.
- TAJFEL Henri, "Social Identity and Intergroup Behavior", Social Science Information, 13, (1974), ss. 65-93.
- TAJFEL Henri, TURNER John C., An Integrative Theory of Intergroup Conflict, W.G. Austin ve S. Worchel (Ed.), The Social Psychology of Intergroup Relations içinde, Brooks/Cole, Monterey, CA 1979.
- TAJFEL Henri, TURNER John C., The Social Identity Theory of Intergroup Behavior, S. Worchel ve W.G. Austin (Ed.), The Psychology of Intergroup Relations içinde, Nelson Hall, Chicago 1986.
- TATAR Taner, "Kimlik: Ötekini Belirlemek ya da Kendini Bilmek", Türk Kültürü ve Hacı Bektaş Veli Araştırma Dergisi, 48 (2008), ss. 185-200.
- TEVFİK İhsan, (İnsan ve Mekân Yüzüyle) Mücadele, İnkılap Kitapevi, 2. Baskı, İstanbul 2014.
- TURNER John C., Towards a Cognitive Redefinition of The Social Group, H. Tajfel, Social Identity And Intergroup Relations içinde, Harvester Wheat Sheaf, London 1982, ss. 2-48.
- TÜRKİYE İSTATİSTİK KURUMU, 2021, (<https://biruni.tuik.gov.tr/medas/>).

Ağbaba, D. (2022). Kültürel ve Mekânsal Farklılık Bağlamında Kimlik İnşası: Niğde Örneği. ABAD, 5(10), 697-725.

YANIK Celalettin, “Etnisite, Kimlik ve Milliyetçilik Kavramlarının Sosyolojik Analizi”, Kayı Uludağ Üniversitesi Fen Edebiyat Fakültesi Felsefe Dergisi, 20, (2013), ss. 225-238.

YAYLACI Filiz GÖKTUNA, Yeni Toplumsal Hareketler ve Kimlik, B. Kartal, B. Kümbetoğlu (Ed.), Yeni Toplumsal Hareketler içinde, Anadolu Üniversitesi Yayını, Üçüncü Baskı, Eskişehir 2014, ss. 84-103.

YILDIZ Süleyman, “Kimlik ve Ulusal Kimlik Kavramlarının Toplumsal Niteliği”, Milli Folklor, 12/74 (2007), ss. 9-16.