

TAPU VE KADASTRO ARŞİVİNDEKİ XVI. YÜZYILA AİT İKİ HUDUDNÂME'NİN TEZYİNATI

Emine TEKİŞ* & Sevda EMLAK** & Pınar TOKTAŞ***

Öz

Yüzyıllar boyunca devletler inançları, gelenekleri, görenekleri, duygu ve düşüncelerini gelecek nesillere aktarmak ve kalıcı olmak amacı ile sanat eserleri üretmişlerdir. Bu sanat eserleri arasında yazılı belgeler Türk sanatında önemli bir yer almaktadır. Çeşitli konularda yazılan ve bezenen bu yazma eserler içerisinde sınırlar üzerine yazılan hududnâmeler de bulunmaktadır. Hududnâmeler tek sayfa, harita, rulo, taş ve defter şeklinde yazılmıştır. Araştırma konumuz olan hududnâmeler Tapu ve Kadastro Genel Müdürlüğü Arşivi Defter Emni Server Efendi Sergi Salonunda yer alan Vakf-ı Cedid defterlerine kayıtlı 20 envanter numaralı Şehzade Sultan Mehmet Han Hududnâmesi ve 26 envanter numaralı Merhum Sultan Süleyman Han Hududnâmesi'dir. Bu araştırmanın amacı hududnâmelerin tezyini açıdan incelenerek kullanılan renk, motif ve kompozisyon özelliklerinin belirlenmesi, eserlerin çizimlerinin yapılması ve bu doğrultuda ait olduğu dönemin bezeme anlayışına ilişkin bilgi vermektir. Araştırmanın sonucunda 20 envanter numaralı Şehzade Sultan Mehmet Han Hududnâmesi'nin 1a varağında tuğra tezhibi, 1b varağında unvan tezhibi, 26 envanter numaralı Merhum Sultan Süleyman Han Hududnâmesi'nin ise 5b varağında unvan tezhibi, 2a varağında tuğra tezhibinin yapıldığı belirlenmiştir. Eserlerin unvan tezyinatında hatayi, penç, goncagül ve yaprak motifleri, sade, sarılma, ayırma rumî çeşitleri, bulut, tepelik ve ortabağ motiflerinin kullanıldığı tespit edilmiştir. Unvan sayfası tezyinatında zer-ender-zer, zemini boyalı klasik tezhip ve çift tahrir tekniği kullanılmıştır. Tuğra tezhiplerinde ise halic işi ve çift tahrir tekniği uygulanarak bezemelerde penç, goncagül, yarı üsluplaştırılmış çiçeklerden karanfil, rumî ve bulut motifleri kullanılmıştır. Tuğralarda altın, lacivert ve kırmızı renklerin kullanıldığı görülmektedir. Genel olarak bir yazma eserde kullanılan tezhip alanlarının yanı sıra eserlerde farklı olarak tuğra tezyinatına rastlanmaktadır. Eserlerin motif, renk ve kompozisyon bakımından bir uyum içinde yapıldığı görülmüştür. Eserlerde krem rengi aharlı kâğıdın kullanıldığı, ciltlerde yıpranmalar ve yırtılmaların olduğu, bezemelerin iyi durumda olduğu ancak yer yer zemin rengi ve motif renklerinde dökülmelerin olduğu tespit edilmiştir. Araştırma Osmanlı dönemi hududnâmelerine örnek olmasının yanı sıra hududnâmelerde kullanılan hat, cilt, tezhip ve ebru sanatına dair içerdiği bilgiler açısından Türk sanatları alanına bir kazanımdır.

Anahtar Kelimeler Tezhip, Sultan Süleyman Hududnâmesi, Şehzade Sultan Mehmet Hududnâmesi, Tapu ve Kadastro Arşivi, Tuğra

* Uzman, Gazi Üniversitesi, Güzel Sanatlar Enstitüsü, Geleneksel Türk Sanatları Anasanat Dalı Yüksek Lisans Mezunu, emine.tekis@hbv.edu.tr, ORCID: 0000-0002-9975-4106.

** Dr. Öğr. Üyesi, İzmir Demokrasi Üniversitesi, Güzel Sanatlar Fakültesi, Geleneksel Türk Sanatları Bölümü, sevda.emlak@idu.edu.tr, ORCID: 0000-0001-5311-6726.

*** Doç. Dr., Ankara Hacı Bayram Veli Üniversitesi, Sanat ve Tasarım Fakültesi, Geleneksel Türk Sanatları Bölümü, pınar.toktas@hbv.edu.tr, ORCID: 0000-0003-1546-6578.

THE ORNAMENTATION OF TWO 16TH CENTURY HUDUDNÂMES IN THE ARCHIVE OF LAND REGISTRY AND CADASTRE

Abstract

Countries have produced works of art for centuries with the aim of transferring their beliefs, traditions, customs, feelings, and thoughts to future generations and being permanent. Among these works of art, manuscripts occupy an important place in Turkish art. Among these manuscripts written and decorated on various subjects, there are also hududnames written on borders. Hududnames are written in the form of a single page, map, roll, stone, and notebook. The study subjects of this research are the Şehzade Sultan Mehmet Khan Hududname with inventory number 20 and the Late Sultan Süleyman Khan hududname with inventory number 26, which are registered in the Vakf-1 Cedid Book placed in the General Directorate of Land Registry and Cadastre Archive Defter Emini Server Efendi Exhibition Hall. This research aims to determine the color, motif, and composition features of hududnames by examining them in terms of illuminations, to conduct drawings of the works, and accordingly to give information about the ornament understanding of the period they belong to. As a result of the research, it was determined that the tughra illumination of the Şehzade Sultan Mehmet Khan Hududname with inventory number 20 was conducted on leaf 1a, the title illumination was conducted on leaf 1b, and the title illumination of the late Sultan Süleyman Khan Hududname with inventory number 26 was conducted on leaf 5b, and the tughra illumination was conducted on leaf 2a. It was determined that hatayi, penç, rosebud and leaf motives, plain, enwinding, rumi types with wings, cloud, headwear decoration, and ortabag motifs were used in the title illumination of the works. In the title page decorations, zer-ender-zer, the classical illumination with the painted ground, and the double tahrir technique were used. In the tughra illuminations, golden horn work and double tahrir techniques were applied and penç, rosebud, carnation from semi-stylized flowers, rumi, and cloud motifs were used in their decorations. It was seen that gold, navy blue, and red colors were used in the tughras. In addition to the illumination areas used in a manuscript in general, tughra decorations are seen differently in the works. It was observed that the works were made in harmony in terms of motif, color, and composition. It was observed that cream-colored barn paper was used in the works, there were frays and tears on the bindings, and the decorations were in good condition; however, there were spills in the ground color and motif colors partly. This research is an achievement for the field of Turkish arts in terms of the information it contains on the art of calligraphy, binding, illumination, and marbling used in the hududnames as well as providing examples of the Ottoman period hududnames.

Keywords Illumination, Sultan Süleyman Khan Hududname, Şehzade Sultan Mehmet Hududname, The Archive of Land Registry and Cadastre, Tughra

Giriş

Sanat eserleri milletlerin gelenek ve kültürlerini ortaya koymak ve sonraki nesillere aktarmak için üretilmiştir. Bu eserlerden Türk kültüründe farklı dönemlere ait ve çeşitli konular üzerine yazılıp süslenen eserler bulunmaktadır. Bu eserler arasında yazma eserler de Türk sanatının önemli bir bölümünü oluşturmaktadır. Çeşitli konular üzerine yazılan ve bezemesi yapılan yazma eserler ihtiva ettiği konuya göre dini, ilmi ve edebi olarak ayrılmaktadır. El yazması eserlerde uygulanan kitap sanatlarının eşsiz örneklerine çeşitli müze, kütüphane ve özel koleksiyonlarda rastlamak mümkündür. Yazma eserlerde kullanılan sanatlar arasında cilt, hat, tezhip, minyatür ve ebru sanatı yer almaktadır. Bu sanatların uygulandığı eserlerin tezyinatı muhteviyatına göre değişiklik göstermekle birlikte sanatçının tasavvuru ile de gelişmektedir. Bu yazma eserler arasında konusu itibari ile belge niteliği taşıyan hududnâmeler ayrı bir yer tutmaktadır.

Hududnâme; sınır kelimesi Yunanca “sinoron” kelimesinden gelmekte olup (Gümüştü, 2010: 80) Arapçadaki karşılığı ‘hudut’tur (Pakalın, 1993: 852). Sınır bağımsız olan bir devletin hâkim olduğu alanın belirlenmesi, siyasi otoritenin ayrılması ve harita üzerinde ince hatlar ile gösterilen çizgileri ifade etmektedir (Akengin, 2015: 99). Sınırnâmeler Osmanlılarda komşu ülkeler ile olan il, köy, vakıf ve mülk durumundaki toprak sınırlarının belirlenmesi amacıyla yazılan, resmi özellik taşıyan belgeler olarak adlandırılmıştır (Kütükoğlu, 1998: 303). Siyasi sınırlar devletlerin savaş sonunda, genellikle diğer devletlerin de etkili olduğu görüşmeler yoluyla belirlenen sınırlardır ve ilişkilerde son derece önem teşkil etmektedir (Korkut, 1970: 99).

Hududnâmelerde belirlenen sınırlarda iki yöntem esas alınmıştır. İlki devletlerarasında önceden var olan sınırın belirlenmesi, ikincisi ise doğal ya da yapay unsurlardan faydalanarak yeni bir sınırın oluşturulmasıdır (Karaca, 2019: 12). Sınırlar tespit edilirken taraf ülkeler arasında onaylanan hududnâme ile tam olarak belirlenerek resmiyete dökülmüştür. Bu belgeler devletlerin il, vakıf ve mülk arazilerinin sınırlarını da belirtmektedir. Sınırnâme olarak da isimlendirilen bu belgeler ülkeler arası hududu belirleyenler ahitnamelere bağlı olarak hazırlanmaktadır (Kütükoğlu, 1998: 303). Ahitnamelerde her iki tarafın delegelerinin bir arada bulunması ve çizimi yapılacak hududu tespit edilerek tayini gerçekleşen hudut için bir belge hazırlanmıştır (Kurtaran, 2018: 286).

Hududnâmelerin baş tarafında genellikle bir mukaddime bulunmaktadır. Belgede bir sınır çizilmiş ise Osmanlı Devleti padişahı ile sınır çiziminde bahsi geçen hükümdarlar sıfatları ve adlarıyla anılmaktadır. Sonraki aşamada ise hududun çizilmesine vesile olan olaydan bahsedilmektedir. Belgede hududu oluşturan hattın ayrıntılı açıklamasından önce belgenin hangi sebeple düzenlendiği ve taraflardan sınır tayini için belirlenen delegelerin isimleri ve vazifeleri de açıklanarak yer verilmiştir. Sınır çizilmesinde farklı bir devletin elçisi görev almışsa bu da belirtilmektedir. Hududnâmeler zaman içerisinde bazen içerik çoğunlukla da şekil bakımından değişiklik göstermiştir (Kütükoğlu, 1998: 303).

Osmanlı toprakları içerisinde il sınırları, köy sınırları, mülk arazileri ya da vakıf topraklarının sınırları itinayla çizilmiştir. Toprak tahrirlerinden sonra meydana çıkan sınır ihtilafları kadılar tarafından yerinde incelenerek ilgili kişilere sınırnâmeler verilmiştir (Kütükoğlu, 1998: 303-304). Bu sınırnâmeler defterhanede yer alan ilgili sancağın defterine işlenmiştir (Gümüştü, 2010: 90). Sınır çiziminde bölgede yaşayan bilirkişi ve tarafsız kişilerden yararlanılmış, bilgisinden istifade edilen kişiler belirtilerek sınır çizimine başlanmıştır. Burada ise yön değişiklikleri belirtilerek; “şarka teveccüh edip” veya “şimal canibinde” gibi terimler kullanılmaktadır. Hududnâmeler ilk olarak belge biçiminde bulunduğu yerde hazırlanmış daha sonra ise “Hududnâme-i Hümayunlar” (Sınırnâme-i Hümayun) olarak düzenlenmiştir (Kütükoğlu, 1998: 304).

Hududnâmeler içerdiği bilgilerin yanı sıra sanatsal açıdan da büyük önem taşımaktadır. Hududnâmelerin yazıldığı nesnelere üzerine çeşitli bezemeler yapıldığı görülmektedir. Osmanlı döneminde hazırlanan tezyinatlı hududnâme örnekleri incelendiğinde sınırlı sayıda olduğu anlaşılmaktadır. Hududnâme belgelerinde tezhip ve ebru sanatının yanı sıra hazırlandığı dönemin padişahının imzası olan tuğraların genellikle yer aldığı görülmektedir. Hududnâme defterlerinde cilt, unvan sayfası, hatime sayfası, tuğra ve ebru tezyinatına rastlanmaktadır. Hududnâmeler harita, tek sayfa, defter, rulo ve taş şeklinde olup bulunduğu dönemin şartlarına uygun biçimde yazılmıştır. Şekillerine göre hududnâme örneklerine bakıldığında; Tapu ve Kadastro Genel Müdürlüğü Arşivinde bulunan 159 envater numaralı (H.1321/1903) Muhacirin Karyeleri

Hudud ve Sınırnâmesi (Işık vd., 2012:345) harita şeklinde yazılan bir örnek olarak gösterilebilir. Sakıp Sabancı Müzesinde yer alan 160-0028 envanter numaralı (H.983/M.1575) Sokullu Mehmed Paşa Sınırnâmesi (Tanındı ve Kilercik, 2012:206), Sakıp Sabancı Müzesinde yer alan 369 envanter numaralı (H.919/M.1513) Yavuz Sultan Selim Tuğralı Sınırnâmesi (Derman, 2002:257), Türk ve İslam Eserleri Müzesinde yer alan 2401 envanter numaralı (H.953/M.1546-1547) Kanuni Sultan Süleyman Sınırnâmesi, 2231 envanter numaralı (H.963/M.1556) Kanuni Sultan Süleyman Sınırnâmesi, 4125 envanter numaralı (H.976/M.1569) Sultan II. Selim Sınırnâmesi, 4127 envanter numaralı (H.983/M.1575) Sultan III. Murad Sınırnâmesi (Nadir, 1987:50-65), T.C. Başbakanlık Devlet Arşivleri Genel Müdürlüğü Arşivinde bulunan 002 envanter numaralı (H.982/M.1574) Rumeli Beylerbeyi Ahmed Paşa Sınırnâmesi (Toktaş, 2019:405), Tapu ve Kadastro Genel Müdürlüğü Arşivi Vakf-ı Cedid Defterlerinde yer alan 200 envanter numaralı (H.931/M.1524) Ayas Paşa'nın Hududnâmesi (Aslantürk, 2012: 172), Türk ve İslam Eserleri Müzesinde yer alan 2292 envanter numaralı (H.1081/M.1671) Sultan IV. Mehmed Sınırnâmesi ve 2233 envanter numaralı (H.1099/M.1684) Sultan II. Süleyman Sınırnâmesi (Nadir, 1987:100-103)XVI. ve XVII. yüzyılda tek sayfa şeklinde yazılan hududnâmelere örnek olarak gösterilmektedir. Tek sayfa olarak yazılan bu hududnâmelere tuğra tezminatının yer aldığı görülmektedir. Defter halinde yazılan hududnâmelere ise; Tapu ve Kadastro Genel Müdürlüğü Arşivinde bulunan 6 envanter numaralı (H.807/M.1405) Ebu'l Feth Sultan Mehmed Han Hududnâmesi (Yıldırım vd., 2009:42) XV. yüzyıla, Tapu ve Kadastro Genel Müdürlüğünde bulunan 22 envanter numaralı (H.965/M.1557) Mihrimah Sultan Hududnâmesi (Alkan, 2018:101), Vakıflar Genel Müdürlüğü Arşivinde yer alan 1393 envanter numaralı (H.954/M.1547) Şehzade Mehmed Hududnâmesi ve 1375 envanter numaralı (H.911/M.1506) Sultan II. Bayezid Han Hududnâmesi XVI. yüzyıla ve Tapu ve Kadastro Genel Müdürlüğü Arşivinde bulunan 68 envanter numaralı (H.1075/M.1664) Alasonya Hassları Hududnâmesi (Işık vd., 2012:337) XVII. yüzyıla örnek eserlerdendir. Eserlerde unvan sayfası, tuğra ve ebru tezminatı bulunmaktadır. Kahramanmaraş Arkeoloji Müzesinde yer alan A.104.3 envantere kayıtlı (M.Ö. 811-783) III. Adad-nirari sınırtası (Elçi, 2019:47-48) ise tezminatlı taş sınırnâmelere örnektir. Sakıp Sabancı müzesinde yer alan 180-0369 envanter numaralı (H.1512-1520) Sultan I. Selim Sınırnâmesi rulo şeklinde yazılan hududnâmelere örnektir.

Yöntem

Bu araştırma nitel araştırma yöntemlerinden doküman analizine göre yapılandırılmıştır. Buna göre doküman analizi; belli bir konu ile ilgili kaynakları bulma, okuma ve değerlendirme olarak yapılan bir yöntemdir (Kıral, 2020:170-189). Araştırma konusu ile ilgili çeşitli belge, yazı ve araştırılması hedeflenen olgu veya olgular ile ilgili bilgi içeren yazılı materyallerin analizini kapsamaktadır (Kuzu, 2013:109).

Bulgular

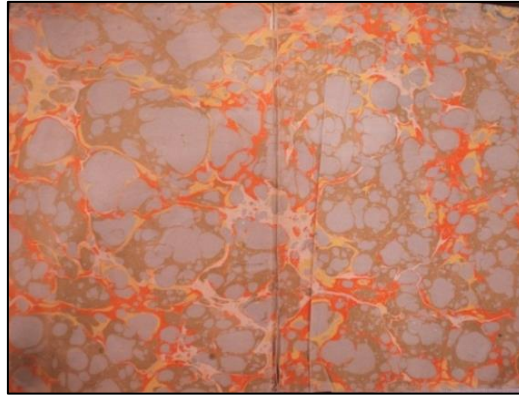
Tapu ve Kadastro Genel Müdürlüğü Defter Emni Server Efendi Sergi Salonunda teşhirde bulunan Vakf-ı Cedid defterlerinde yer alan XVI. yüzyıl'a ait Hududnâmelerin klasik üsluptaki tezminatlarının incelemesinin yapıldığı bu çalışmada elde edilen veriler iki tema altında toplanıp sunulmuştur. Bunlara göre ilk tema 20 Envanter Numaralı Şehzade Sultan Mehmet Han Hudutnamesi, ikinci tema ise 26 Envanter Numaralı Merhum Sultan Süleyman Han Hududnâmesi başlığı altında ele alınmıştır. Eserlerin cilt ve tezhip özellikleri betimsel olarak aktarılmış, motif, renk, kompozisyon özellikleri ortaya konulmuş ve eserlerdeki süslemelerin çizimleri yapılarak 20 ve 26 envanter nolu hududnâmelerin özellikleri belirlenmiştir.

20 Envanter Numaralı Şehzade Sultan Mehmet Han Hududnâmesi



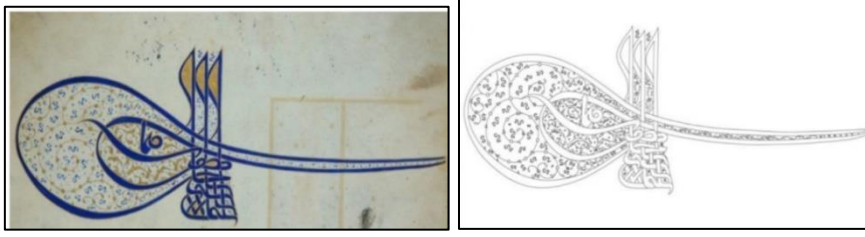
Görsel 1.a.20 Envanter Numaralı Şehzade Sultan Mehmet Han Hududnâmesi Üst Kabı, b. Alt Kabı, c. Mıklep, H.953, M.1546, 19x29 cm, Tapu ve Kadastro Genel Müdürlüğü Arşivi

Alt kabı, üst kabı ve mıklebi bulunan eserin cildi şemseli olup koyu kahverengi sahtiyan deri kullanılmıştır (Görsel 1a-b-c). Eserin alt, üst kabı ve mıklebinde yer alan şemse desenleri serbest bir biçimde tezyin edilmiştir. Şemse tezyinatında hatayi grubu bitkisel motiflerin kullanıldığı belirlenmiştir. Şemse tasarımlarında motif birliği ve teknik bütünlüğü mevcuttur. Alttan ayırma tekniği ile bezenen şemsede, zemin altın ile doldurulmuş olup motifler deri renginde bırakılmıştır. Cildin üst kabı, alt kabı ve mıklebinde yer alan şemse tezyinatları dendanlar ile çevrelenmektedir. Mıklebin etrafı ise altın cedvel ile nihayetlendirmiştir. Eserin üst kabı, alt kabı ve mıklebinde bulunan deri yüzeyinde soyulma ve yırtılma görülürken şemse bezemelerinin iyi durumda olduğunu söylemek mümkündür.



Görsel 2.20 Envanter Numaralı Şehzade Sultan Mehmet Han Hududnâmesi Battal Ebru Yan Kâğıdı, H.953, M.1546, Tapu ve Kadastro Genel Müdürlüğü Arşivi

Eserin kab içi ve yan kâğıdında battal ebru yer almaktadır (Görsel 2). Ebruda sarı, kırmızı, kahverengi ve çivit mavisi toprak boyalar kullanılmıştır. Dört renk atılarak yapılan battal ebrunun renklerinin canlı oluşu hem koruma koşulları hem de gelenekli Türk ebrusunda kullanılan boyaların asit ve kazein içermemesinden kaynaklandığını gösteren güzel bir örnektir.



Görsel 3. a. 20 Envanter Numaralı Şehzade Sultan Mehmet Han Hududnâmesi Kanuni Sultan Süleyman Tuğrası, H.953, M.1546, 24x9cm, Tapu ve Kadastro Genel Müdürlüğü Arşivi. **b.** 1a Varak Çizimi.

Eserin 1a varağında bulunan Kanuni Sultan Süleyman'a ait tuğra, krem rengi aharlı kâğıda bedahşi lacivertle çekilmiş olup zer (altın) mürekkep ile tahrirlenmiştir (Görsel 3a-b). Tuğranın dış beyze, iç beyze, hançere arasında kalan boşluğun zemini ve kürsü (sere) bölümünde yer alan bazı boşlukların zemini kâğıt rengindedir. Dış beyze tezîyatında, altın tek helezon üzerine penç, goncagül ve yaprak motifleri serbest kompozisyonda bezenerek desen aralarına lacivert renkli bulut motifleri uygulanmıştır. İç beyzenin alt, üst bölümünde rumî motifleri altınla bezenerek, motif aralarına lacivert renk ile üç nokta uygulanmıştır. Hançere (kollar) arasında kalan boşluğa çift tahrir tekniği ile lacivert renkli goncagül ve yaprak motifleri yapılmıştır. Tuğlar ve zülfeler arasında yer alan boşluğun bir kısmı sıvama altın ile bezenmiş, bir kısmı ise kâğıt renginde bırakılarak çift tahrir tekniğiyle tek helezon üzerine lacivert renkli hatayi grubu motifleri uygulanmıştır. Tuğların üzeri lacivert renkte bulut motifleri ile nihayetlendirilmiştir. Kâğıt yüzeyinde lekelenmeler ve yıpranmalar tespit edilmiştir. Altın ve renklerde dökülme olmadığından desen net biçimde görülebilmektedir.



Görsel 4. a. 20 Envanter Numaralı Şehzade Sultan Mehmet Han Hududnâmesi Unvan Sayfası, H.953, M.1546, 15.5x10 cm, Tapu ve Kadastro Genel Müdürlüğü Arşivi. **b.** 1b Varak Çizimi

Eserin 1b varağında unvan sayfa tezhibi bulunmaktadır (Görsel 4a-b). 7 satırlık Rika hattı (hatt-ı icaze) ile yazılan metnin yazı araları altın helezonî duraklı olup siyah renk ile detaylandırılmıştır. Yazı alanının üstüne unvan tezhibi, ¼ simetrik olarak dikdörtgen formda tasarlanmıştır. Burada yer alan yazı sahası sıvama altın ile doldurularak boş bırakılmıştır. Dikdörtgen tezhip alanın zeminine altın sürülmüş bulut motifleri ile pafta ayırımı yapılmıştır. Bulut motiflerinin içinde kalan zeminler siyah ile doldurulmuş ve üzerine beyaz renk ile üç nokta uygulanmıştır. Bu yönüyle Fatih devri tezhiplerine benzerlik göstermektedir. Bulut motiflerinin dışında kalan alanda ise zemini boyalı klasik tezhip tekniği kullanılmıştır. Hatayi grubu motiflerde altın, küf yeşili, sarı, mor, mavi, turuncu renkler kullanılarak aynı rengin tonları ile gölgelendirilmeler yapılmış, motif ortalarına ise iğne perdahı uygulanmıştır. Zeminde uygulanan lacivert renkte ve motiflerde kullanılan renklerde yer yer dökülmeler mevcuttur. Dikdörtgen tezhipli alan altın iplik, küf yeşili zencerek ve altın cedvel ile nihayetlenmektedir.

Başlık tezhibi ½ simetrlili olarak tasarlanarak, altın sarılma rumîler ile pafta ayrımı yapılmıştır. Paftaların zemininde klasik tezhip tekniği uygulanırken, paftaların dışında kalan alanda ise zer-ender-zer tekniğinin uygulandığı görülmektedir. Hatayi grubu motiflerinde mavi, altın, mor, sarı, küf yeşili, turuncu renkleri kullanılmıştır. Motifler aynı rengin tonları ile gölgelendirilirken motif ortalarına iğne perdahı uygulanmıştır. Taç kısmını altın ve lacivert dendanlar sınırlandırmaktadır. Dendanlar çift tahrir tekniğinde, lacivert ve kırmızı renkli tığlar ile nihayetlenmektedir. Unvan sayfası altın cedvel ve siyah kuzu ile tamamlanmıştır.

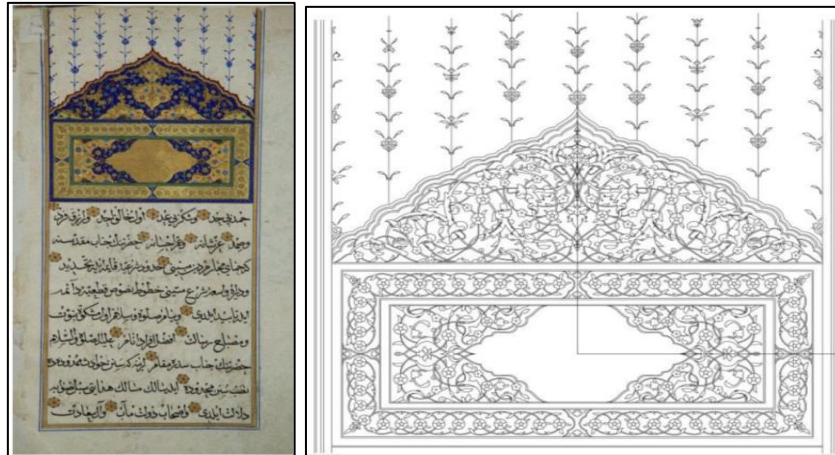
26 Envanter Numaralı Merhum Sultan Süleyman Han Hududnâmesi



Görsel 5. a. 26 Envanter Numaralı Merhum Sultan Süleyman Han Hududnâmesi Cilt Üst Kabı, b. Alt Kabı, c. Mıklep, H.976, M.1570, 22.5x34.5 cm, Tapu ve Kadastro Genel Müdürlüğü Arşivi.

Eserin cildi kahverengi olup sahtiyan deri kullanılarak yapılmıştır (Görsel 5a-b-c). Alt kabı, üst kabı salbek şemseli olan eserin mıklebinde ise şemseli cilt örneği bulunmaktadır. Cildin alt kabı, üst kabı ve mıklebinde yer alan desenler serbest kompozisyonda tezyin edilmiştir. Alttan ayırma tekniği kullanılarak yapılan şemse tezyinatının zemini altın ile doldurularak motifler deri renginde bırakılmıştır. Şemse ve salbek bezemelerinde dilimli yaprak, penç ve hatayi motifleri kullanılmıştır. Şemseler dendanlar ile çevrelenerek uçlarına küçük tığlar yapılmıştır.

Cildin alt kabı, üst kabı ve mıklebinde yer alan desenler benzer şekilde tezyin edilerek cild kabının etrafını altın cedvel ve zencerek tamamlamaktadır. Eserin alt ve üst kabında soyulma ve yırtılmalar tespit edilmiştir. Şemse ve salbek tezyinatlarının iyi durumda olduğunu söylemek mümkündür.



Görsel 6.a. 26 Envanter Numaralı Merhum Sultan Süleyman Han Hududnâmesi Unvan Sayfası, H.976, M.1570, 28x12.5 cm, Tapu ve Kadastro Genel Müdürlüğü Arşivi b.5b Varak Çizimi.

Eserin 5b varağında unvan sayfa tezhibi bulunmaktadır (Görsel 6a-b). 9 satırlık rika hattı (hatt-ı icaze) ile yazılan metnin yazı araları şeşhâne duraklıdır. Yazı alanının üstüne unvan tezhibi ¼ simetrlili olarak tasarlanmıştır. Dikdörtgen tezhip alanında yer alan yazı bölümü sıvama altın ile doldurularak boş bırakılmıştır. Bu tezhipli alanda ayırma rumîler ile pafta ayrımı yapılmış, zer-ender-zer tekniği kullanılmış, tepelik ve ortabağ motiflerinin zeminleri siyah ile renklendirilerek üzerine beyaz ile noktalar uygulanmıştır. Rumîli paftaların dışında kalan bölümlerde ise zemini boyalı klasik tezhip tekniği kullanılmıştır. Altınla renklendirilen rumî, tepelik ve ortabağ motifleri kırmızı renk ile detaylandırılmıştır. Hatayi grubu motiflerinde altın, pembe, küf yeşili, açık mavi, turuncu, beyaz, sarı, eflatun renkler kullanılarak kendi tonları ile gölgelendirilmiş ve motif ortalarına iğne perdahı uygulanmıştır. Bazı altınlı alanlar ve motif renklerinde dökülme ve solmalar mevcuttur. Dikdörtgen tezhip alanını altın cedvel, küf yeşili ince ara suyu, kitabeli zencerek, altın cedvel ve lacivert renk arasuyu çevrelemektedir. Küf yeşili ile yapılan ince arasuyu zemini üzerine (+,-) şeklinde bezemeler yapılarak altın cedvel çekilmiştir. Kitabeli zencerek alanı ¼ simetrlili olarak tasarlanarak paftalarda zer-ender-zer tekniği uygulanmıştır. Bu alanda iki iplik üzerine yaprak ve penç motifleri tezyin edilmiştir. Altın ile yapılan penç motifleri bordo renk ile gölgelendirilerek ortalarına iğne perdahı yapılmıştır. Pafta aralarında yer alan sahalar lacivert renkli olup üzerine beyaz ile çift tahrir tekniğinde, yarım penç motifi uygulanmıştır. Kitabeli zencereğin etrafına altın cedvel çekilerek lacivert zemin üzerine beyaz renkte (+,-) şeklinde bezemelerle ince arasuyu yapılmıştır. Altın cedvel ile sonlandırılmıştır.

Kubbeli başlık tezhibi ½ simetrlili olarak tasarlanarak altın sarılma rumîler ile pafta ayrımı yapılmış ve zer-ender-zer tekniği uygulanmıştır. Altın rumî ve ortabağ motifleri kırmızı renk ile detaylandırılmıştır. Ortabağ zemini siyah renkli olup üzerine beyaz ile nokta uygulanmış, dışında kalan alanda ise zemini boyalı klasik tezhip tekniği kullanılmıştır. Penç, goncagül ve yaprak motiflerinde altın, pembe, küf yeşili, açık mavi, turuncu, beyaz, sarı ve eflatun renkleri kullanılarak kendi tonları ile gölgelendirme yapılmıştır. Kubbeli saha dandanlı biçimde sınırlandırılmış, altın cedvel ve bordo renkli iplikte çevrelenmiştir. Çift tahrir tekniğinde yapılmış hatayi grubu motiflerden oluşan lacivert renkli tığlarla bezeme tamamlanmıştır.

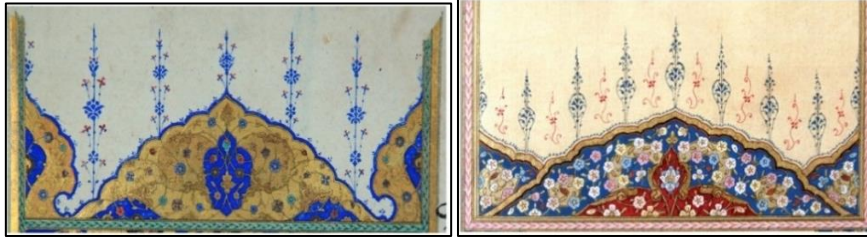


Görsel 7.a. 26 Envanter Numaralı Merhum Sultan Süleyman Han Hududnâmesi Kanuni Sultan Süleyman Tuğrası, H.976, M.1570, 28.5cmx12.5 cm, Tapu ve Kadastro Genel Müdürlüğü Arşivi, b.6a Varak Çizimi.

Eserin 6a varağında yer alan Kanuni Sultan Süleyman'a ait olan tuğra krem rengi aharlı kâğıda altın ile çekilerek siyah mürekkep ile tahrirlenmiştir (Görsel 7a-b). Tuğranın dış beyze, iç beyze, hançere, tuğ ve zülfeler arasında kalan bazı boşlukların zemini kâğıt rengindedir. Dış beyzede altın ve lacivert renk ile halîç işi şeklinde tezyinat yapılmıştır. Altın helezon üzerine, penç, goncagül ve yaprak motifleri uygulanırken, lacivert helezon üzerine çift tahrir tekniğinde, bitkisel motiflerden penç ve dilimli yaprak uygulanmıştır. İç beyzenin alt bölümünde altın kullanılarak yapılan üç iplik rumî deseni yer almaktadır. İç beyzenin üst bölümünde ise altın helezonlar üzerine yarı üsluplaştırılmış kırmızı ve lacivert renkli karanfil motifleri bezenmiştir. Hançere ve kollar arasına yer yer lacivert ve kırmızı renkli tirfiller yapılmıştır. Tuğ ve zülfeler arasında yer alan bazı boşlukların zemini lacivert renkli olup diğer kısımlar kâğıt renginde bırakılmıştır. Kâğıt renginde bırakılan alanda ve tığlarda çift tahrir tekniğinde, tek helezon üzerine lacivert renkle goncagül ve yaprak motifleri yer almaktadır. Kürsü (sere) üzerinde bulunan boşlukların zemini lacivert renklidir. Tuğranın yazı metni talik hat ve rika hat (hatt-ı icâze) ile yazılmıştır. Yazı araları altın helezonî duraklıdır. Tuğra ve yazı metni altın cedvel, siyah iplik ve lacivert kuzu ile çevrilidir.

Karşılaştırma ve Değerlendirme

Araştırmanın bu bölümünde Tapu ve Kadastro Genel Müdürlüğü Arşivinde bulunan XVI. yüzyıla ait 20 ve 26 envanter numaralı hududnâmeler ile Tapu ve Kadastro Genel Müdürlüğü Arşivi'nde bulunan 6 envanter numaralı hududnâme, Vakıflar Genel Müdürlüğü Arşivi'ndeki 1393 envanter nolu hududnâme ve Türk İslam Eserleri Müzesinde bulunan 4125 envanter numaralı sınırnâmeler tezvinat bakımından karşılaştırılmıştır. 20 ve 6 envanter numaralı (T.K.G.M.A) hududnâmelerin başlık tezhipleri, 26 envanter numaralı (T.K.G.M.A.) hududnâme ile 1393 envanter numaralı (V.G.M.A) hududnâmenin dikdörtgen tezhip alanları ve 26 envanter numaralı (T.K.G.M.A) hududnâme ile 4125 envanter numaralı (T.İ.E.M) sınırnâmenin tuğraları ele alınarak kompozisyon, motif ve renk bakımından değerlendirmeleri yapılmıştır.



Görsel 8. a. 20 Envanter Numaralı Şehzade Sultan Mehmed Han Hududnâmesi Başlık Tezhibi, Tapu ve Kadastro Genel Müdürlüğü Arşivi, **b.** 6 Envanter Numaralı Ebu'l Feth Sultan Mehmed Han Hududnâmesi Başlık Tezhibi, Tapu ve Kadastro Genel Müdürlüğü Arşivi (Yıldırım vd., 2009:42)

20 envanter numaralı Şehzade Sultan Mehmet Han Hududnâmesi ile 6 envanter numaralı Ebu'l Feth Sultan Mehmed Han Hududnâmesi (T.K.G.M.A) başlık tezhipleri (Görsel 8a-b) karşılaştırıldığında, başlık tezhipleri ½ simetrik şekilde rumîler ile pafta ayrımı yapılmıştır. Başlık tezhibinde çift tahrir tekniği, zemini boyalı klasik tezhip tekniği ve zer ender zer tekniğinin uygulandığı görülmektedir. Tezhipli alan, altın cedvel, zencerek ve arasuyu ile sınırlandırılmıştır. 20 envanter numaralı eserin küf yeşili zemini üzerine zencerek, 6 envanter numaralı eserin pembe zemini üzerine kırmızı renk ile (>) şeklinde bezeme yapılmıştır. Başlık tezhibini, çift tahrir tekniği ile uygulanan lacivert ve kırmızı renkli tuğlar sonlandırmaktadır. 20 ve 6 envanter numaralı başlık tezhipleri bazı benzerlikler taşısa da kompozisyon, motif ve renk açısından farklılık göstermektedir.



Görsel 9. a. 26 Envanter Numaralı Merhum Sultan Süleyman Han Hududnâmesi Dikdörtgen Tezhip Alanı, Tapu ve Kadastro Genel Müdürlüğü Arşivi, **b.** 1393 Envanter Numaralı Şehzade Mehmed Hududnâmesi Dikdörtgen Tezhip Alanı, Vakıflar Genel Müdürlüğü Arşivi

Karşılaştırmada 26 envanter numaralı Merhum Sultan Süleyman Han Hududnâmesi (T.K.G.M.) ile 1393 envanter numaralı Şehzade Mehmed Hududnâmesi'nin (V.G.M.A) dikdörtgen tezhip (Görsel 9a-b) alanları karşılaştırıldığında ¼ simetrik olarak tasarlandığı görülmektedir. Dikdörtgen tezhip alanındaki yazı kısmı; 26 envanter numaralı eserde sıvama altın ile doldurularak boş bırakılmıştır. 1393 envanter numaralı eserde ise zeminini sıvama altın ile doldurularak üzerine beyaz üstübeç mürekkebi ile yazı yazılmıştır. Yazı alanlarının her iki tarafında zer-ender-zer ve zemini boyalı klasik tezhip tekniği uygulanarak rumî paftalar ile zemin ayrımı yapılmıştır. 26 envanter numaralı eserin dikdörtgen alanı altın cedvel, arasuyu ve kitabeli zencerek ile çevrelenirken, 1393 envanter numaralı eserin dikdörtgen alanı arasuyu ile çevrelenerek küf yeşili zemin üzerine (+,-) şeklinde bezemeler yapıldığı görülmektedir. 26 ve 1393 envanter numaralı

dikdörtgen tezhip alanında benzerliklerin olduğu kadar farklılıklarda mevcuttur. Bu farklılıklar kompozisyon özellikleri, paftaların ayırımı, motif ve zemin ayırımının renklendirilmesidir.



Görsel 10. a.26 Envanter Numaralı Merhum Sultan Süleyman Han Hududnâmesi Kanuni Sultan Süleyman Tuğrası, Tapu ve Kadastro Genel Müdürlüğü Arşivi, b. 4125 Envanter numaralı Sultan II. Selim Tuğrası Sınırnâme, Türk ve İslam Eserleri Müzesi (Nadir, 1987:63)

26 envanter numaralı Merhum Sultan Süleyman Han Hududnâmesindeki Kanuni Sultan Süleyman Tuğrası (T.K.G.M.A) ile 4125 envanter numaralı Sultan II. Selim Tuğrası (T.İ.E.M), (Görsel 10a-b) karşılaştırıldığında 26 envanter numaralı tuğra altın ile çekilerek siyah ile tahrirlenmiştir. 4125 envanter numaralı tuğra ise lacivert ile çekilip altın ile tahrirlenmiştir. Aharlı krem renk kâğıt üzerine yazılan tuğraların dış beyze ve iç beyze zemini kâğıt renginde olup benzer şekilde tezyin edilmiştir. 26 envanter numaralı eserde tuğ, zülfe ve kürsü (sere) bölümünde yer alan bazı boşlukların zemini lacivert ile renklendirilirken, 4125 envanter numaralı eserin zemini sıvama altın ile doldurulmuştur. 26 ve 4125 envanter numaralı eserlerin kompozisyon özellikleri ve motifleri benzerlik taşımaktadır. Ancak tuğraların renkleri, motifleri, tuğ ve zülfeleri arasındaki bezemelerde bazı küçük farklılıklar mevcuttur.

Karşılaştırmanın bu bölümünde; hududnâme ve sınırnâmelerde yer alan unvan sayfası dikdörtgen tezhip alanı, başlık tezhibi ve tuğralar ele alınmıştır (Görsel 8, 9, 10). Hududnâmelerin tezyinatında kullanılan motif, renk ve kompozisyon benzerlikleri ile hududnâmelerin bezeme alanlarına dair bilgiler elde edilmeye çalışılmıştır.

Sonuç

Türk sanatında önemli bir yere sahip olan hududnâmeler il, köy, vakıf ve mülk durumundaki toprakların sınırlarının belirlenmesi sonucu yazılan resmi özellik taşıyan belgeler olmuştur. Bu sebeple hududnâmeler içerdiği bilgilerin yanı sıra tezyinat bakımından da önemli belgelerdir.

Araştırma konusu olan Tapu ve Kadastro Genel Müdürlüğü Defter Emini Server Efendi Sergi Salonunda yer alan, Vakf-ı Cedid Defterlerine kayıtlı 20 envanter numaralı Şehzade Sultan Mehmet Han Hududnâmesi ve 26 envanter numaralı Merhum Sultan Süleyman Han Hududnâmesi tezyini açıdan incelenmiş, Tapu ve Kadastro Genel Müdürlüğü Arşivi'nde bulunan 6 envanter numaralı hududnâme, Vakıflar Genel Müdürlüğü Arşivi'nde yer alan 1393 envanter numaralı hududnâme ve Türk ve İslam Eserleri Müzesi'nde bulunan 4125 envanter numaralı sınırnâme ile karşılaştırmaları yapılmıştır.

Araştırma sonucunda 20 ve 26 envanter numaralı hududnâmelerde (T.K.G.M.A) unvan sayfası, tuğra ve ebru tezyinatına rastlanmıştır. Hududnâmelerde bulunan tezhiplerin ince bir işçilikle uygulandığı ve XVI. yüzyıl tezhip özelliklerini yansıttığı tespit edilmiştir. 20 ve 26 envanter numaralı hududnâmelerde (T.K.G.M.A) kullanılan kâğıt krem rengi aharlı olup yazıda siyah is mürekkebi tercih edilmiştir. Eserlerde bulunan yazı alanları cedvel ile çevrelenmiştir.

Hududnâmelerde; hatayi grubu, rumî ve bulut motifleri kullanılmıştır. Motifler XVI. yüzyıl dönemi özelliklerini belirgin bir şekilde yansıtmaktadır. Bu dönemde sıkça karşılaştığımız sade rumî, ayırma rumî, sarılma rumî, bulut, tepelik ve ortabağ motiflerinin kullanıldığı tespit edilmiştir. Bununla beraber 26 envanter numaralı eserin tuğrasında yarı üsluplaştırılmış çiçek motifleri de kullanılmıştır.

Hududnâmelerin unvan sayfalarında zemini boyalı klasik tezhip, zer-ender-zer ve çift tahrir tekniğinin uygulandığı tespit edilmiştir. Tuğralarda ise çift tahrir ve haliç işi tekniği uygulanmıştır.

Hududnâme tezyinatının renk özelliklerine bakıldığında XVI. yüzyıl klasik tezhibinin ana rengi olan lacivert ve altın bol bir şekilde kullanılarak küçük alanlarda ise az da olsa siyah renk uygulandığı belirlenmiştir. Çift tahrir tekniğinde dönem örneklerinde de rastladığımız kırmızı ve lacivert rengin uygulandığı görülmüştür. Çiçek motiflerinde altın, lacivert, kırmızı, sarı, turuncu, küf yeşili, mavi, açık mavi, beyaz, pembe, mor ve eflatun renkleri tercih edilerek gölgelendirmeler yapılmıştır. Rumî motiflerinde altın, bulut motiflerinde ise altın ve lacivert renkler kullanılmıştır.

Araştırmada 20 ve 26 envanter numaralı (T.K.G.M.A) hududnâmeler ile 6 envanter numaralı (T.K.G.M.A), 1393 envanter numaralı (V.G.M.A) hududnâmeler ve 4125 envanter numaralı (T.İ.E.M) sınırnâmelerin karşılaştırılmaları yapılmıştır. Bunun sonucunda XV. ile XVI. yüzyılda yapılan hududnâmeler ve sınırnâmelerin tezyinatı kompozisyon, motif ve renk açısından benzerlik gösterse de pafta ayrımı, motif ve zemin ayrımının renklendirilmesi, tuğraların renkleri, tuğ ve zülfe arasında yer alan bezemeler bakımından farklılık göstermektedir. Tek sayfa ve defter şeklinde yazılan hududnâmeler karşılaştırılarak tezyinatına dair önemli bilgiler ortaya çıkarılmıştır. Hududnâmelerin tezhipli bölümleri tespit edilerek karşılaştırmada yer alan hududnâme ve sınırnâmelerin unvan sayfası ve tuğraları müzehhep olup iç kab ve yan kâğıtlarında ebrunun kullanıldığı tespit edilmiştir. Hududnâmeler harita, tek sayfa, defter, rulo ve taş şeklinde yazılarak farklı dönemlerine ait çeşitli örneklerine rastlanılmaktadır. Hududnâmelerde; cilt, hat, ebru, unvan sayfası, tuğra, imza ve hatime sayfası tezhibine yer verilmiştir.

Araştırmanın hududnâme çeşitleri ve tezyinatına dair bilgiler içermesi açısından araştırmacılara katkı sağlayacağı düşünülmektedir. Kaynaklar doğrultusunda tezyinatlı hududnâmeler ile ilgili sınırlı sayıda araştırma yapıldığı görülmüştür. Bu bakımdan araştırmaya konu alınan eserler yazıldığı dönem hakkında bilgi vermesinin yanı sıra Türk sanatları alanında hududnâme tezyinatı üzerine yapılacak araştırmalara bir kaynak oluşturması bakımından önem arz etmektedir.

Kaynaklar

- AKENGİN, H. (2015). *Siyasi Coğrafya İnsan ve Mekân Yönetimi*. Ankara: Pegem Akademi Yayınları.
- ALKAN, M. (2018). ‘‘Osmanlı Devleti’nde Hudûdnâmelerin Kaynak Değeri Üzerine Bir Araştırma’’. *Gazi Akademik Bakış Dergisi*, C. 11, S. 23, 99-109
- ASLANTÜRK, H. A. (2011). ‘‘Sadrazam Ayas Paşa’nın Vakfiyeleri ve Bir Sınırnâmesi’’. *Osmanlı Araştırmaları The Journal Of Ottoman Studies*, C.37, S. 37, 165-180.
- DERMAN, M. U. (2002). *Sakıp Sabancı Müzesi Hat Koleksiyonundan Seçmeler*, İstanbul: Akbank Yayınları.
- ELÇİ, İ. (2019). *Geç Hitit Krallıklarından Gurgum’un Tarihi, Tarihi Coğrafyası ve Çevre Kültürlerle Etkileşimi*. Yayımlanmamış Yüksek Lisans Tezi, İstanbul Üniversitesi Sosyal Bilimler Enstitüsü, Tarih Anabilim Dalı Eskiçağ Tarihi Bilim Dalı.
- GÜMÜŞÇÜ, O. (2010). ‘‘Siyasi Coğrafya Açısından Sınırlar ve Tarihi Süreç İçinde Türkiye’de Sınır Kavramı’’. *Bilig- Türk Dünyası Sosyal Bilimler Dergisi*, S. 52, 79-104.
- İŞİK, S., KADIOĞLU, S., YILDIRIR, M. (2012). *Kuyûd-ı Kadîme Arşiv Kataloğu*, Ankara: T.C. Bayındırlık ve İskân Bakanlığı Tapu ve Kadastro Genel Müdürlüğü Arşiv Daire Başkanlığı Yayınları.
- KARACA, Z. (2019). *1699-1739 Osmanlı Avusturya Antlaşmalarına Göre Sınır Tespit Çalışmaları*. Yayımlanmamış Yüksek Lisans Tezi, Karamanoğlu Mehmet Bey Üniversitesi Sosyal Bilimler Enstitüsü, Tarih Ana Bilim Dalı Yeniçağ Tarihi Bilim Dalı, Karaman.
- KETEN, İ. VE ŞAHİN, M. N. (2004). *Vakfiye Tuğraları*, Ankara: Vakıflar Genel Müdürlüğü Yayınları.
- KIRAL, B. (2020). ‘‘Nitel Bir Veri Analizi Yöntemi Olarak Doküman Analizi’’. *Sosyal Bilimler Enstitüsü Dergisi*, C. 8, S. 15, 170-189.
- KORKUT, C. (1970). *Siyasi Coğrafya Açısından Devlet Sınırları ve Türkiye’nin Sınırları*, İzmir: Karınca Matbaacılık.

- KURTARAN, U. (2018). ‘‘Pasarofça Antlaşması’na Göre Yapılan Sınır Tahdit Çalışmaları ve Belirlenen Yeni Sınırlar’. *Uluslararası Sosyal Araştırmalar Dergisi*, 11 (55), 285-300.
- KUZU, A. (2013). *Bilimsel Araştırma Yöntemleri*, Eskişehir: Anadolu Üniversitesi Yayınları.
- KÜTÜKOĞLU, M. (1998). ‘‘Hududnâme’’, *TDV İslam Ansiklopedisi*, C.18, İstanbul: Türkiye Diyanet Vakfı Yayınları. 303-304.
- NADİR, A. (1987). *Osmanlı Padişah Fermanları*. 1.Basım, İngiltere.
- ÖZEN, E. M. (1985). *Yazma Kitap Sanatları Sözlüğü*, İstanbul Üniversitesi Fen Fakültesi Yayınları.
- PAKALIN, M. Z. (1993). *Osmanlı Tarih Deyimleri ve Terimleri Sözlüğü III*. İstanbul: Milli Eğitim Basımevi.
- TANINDI, Z., KİLERCİK, A. A. (2012). *Sakıp Sabancı Müzesi Kitap Sanatları ve Hat Koleksiyonları*, İstanbul: Sakıp Sabancı Müzesi Yayınları.
- TOKTAŞ, P. (2019). ‘‘T.C. Başbakanlık Devlet Arşivleri Genel Müdürlüğü’nde Yer Alan Sultan III.Murad’a Ait Üç Adet Beratin Tezhip Özelliklerinin İncelenmesi’’, International Black Sea Coastline Countries Symposium II, Samsun.
- YEKELER, N., ÖZDEMİR, İ., TEMEL, M. S., SİVRİDAĞ, A. (2021). *Osmanlı Ferman ve Beratları*, İstanbul: Devlet Arşivleri Yayını.
- YILDIRIR, M., KADIOĞLU, S., DALKIRAN, A., MERCAN, F. (2009). *Osmanlıdan Günümüze Tapu Arşiv*, Ankara: T.C. Bayındırlık ve İskân Bakanlığı Tapu ve Kadastro Genel Müdürlüğü Arşiv Daire Başkanlığı Yayınları.