

## Ulus Meslek Yüksekokulu Mezunlarının Çalışma Durumlarının Belirlenmesi ve Mesleki Eğitime İlişkin Görüşlerinin Değerlendirilmesi<sup>1</sup>

Damla YILDIZ<sup>2</sup> Ayşenur AÇIKEL<sup>3</sup>

Gönderim Tarihi: 03.08.2022

Kabul Tarihi: 15.09.2022

Yayın Tarihi: 19.10.2022

**Öz:** Bu çalışmanın amacı; Ulus Meslek Yüksekokulu (UMYO)'ndan 2013-2020 yılları arasında mezun olan öğrencilerin çalışma durumlarının belirlenmesi ve istihdamlarını etkileyen faktörlerin değerlendirilmesi yoluyla mezun profilinin ortaya konulmasıdır. Çalışmada örnekleme yoluna gidilmemiş ve 456 mezun öğrencinin tamamına ulaşılmaya çalışılmıştır. Çalışmanın verileri, araştırmacılar tarafından oluşturulan anket formu aracılığıyla telefonla anket yöntemi kullanılarak toplanmıştır. Mezunların %51,9'u da 1 yıl içinde çalışmaya başlamıştır. Mevcut çalışma durumları değerlendirildiğinde ise %62'sinin farklı sektörlerde çalıştığı ve %38'inin de çalışmadığı bulunmuştur. Çalışan mezunların sadece %27'si kendi bölümüyle ilgili işte çalışmaktadır. Buna rağmen öğrencilerin %91'i bölümde aldıkları eğitimden memnun kaldıklarını ifade etmişlerdir. Elde edilen bulgulardan UMYO'da verilen mesleki eğitimin kalitesinin artırılmasına destek olmak ve UMYO mezunlarının iş hayatında tercih edilebilirliğini yükseltmek için öğretim programlarının güncellenmesine yönelik öneriler geliştirilmiştir. Ayrıca bu çalışmanın verileri ile UMYO'dan mezun olacak öğrencilere iş hayatıyla ilgili bilgiler verebilecek mezun bilgi sisteminin oluşturulmasına katkıda bulunulmuştur.

**Anahtar Kelimeler:** Ulus, Meslek Yüksekokulu, Mezunlar, İstihdam.

### Determination of the Working Status of Ulus Vocational School Graduates and Evaluation of Their Opinions on Vocational Education

**Abstract:** This study aims to determine the employment status of the students who graduated from Ulus Vocational School (UMYO) between 2013-2020 and to reveal the graduate profile by evaluating the factors affecting their employment. No sampling method was used in the study, and all 456 graduates were tried to be reached. The data of the study were collected using the telephone survey method through the questionnaire created by the researchers. 51.9% of the graduates started working within one year. When their current employment status was evaluated, it was found that 62% of them worked in different sectors, and 38% of them did not work. Only 27% of employed graduates work in a job related to their department. Despite this, 91% of the students stated that they were satisfied with the education they received in the department. From the findings, suggestions have been developed for updating the curriculum to support the quality of vocational education given in UMYO and to increase the preferability of UMYO graduates in business life. In addition, the data of this study contributed to creating an alumni information system that can provide information about business life to students who will graduate from UMYO.

**Keywords:** Ulus, Vocational School, Graduates, Employment.

## GİRİŞ

Üniversiteler, eğitim öğretim hizmetlerini gerçekleştiren, aynı zamanda araştırma ve inceleme yaparak bilgi üreten ve çıktılarını neticesinde topluma katkı sağlayabilen bir yükseköğretim kurumudur (Baskan, 2001). Verilen eğitim ve öğretim aracılığıyla bireylerin iş hayatında donanımlı bir şekilde yer alabilmesine katkı sağlayacak gerekli bilgi ve beceriler kazandırılmaya çalışılmaktadır. Çoğunlukla meslek yüksekokullarında bu eğitim "Mesleki eğitim" adı altında örgün olarak veya açık öğretim yolu ile gerçekleştirilmektedir. Türkiye'de ön lisans düzeyinde eğitime dair yasal altyapıya 2547 Sayılı Yükseköğretim Kanunu'nunda yer verilmiştir. Meslek yüksekokulunun tanımı, bu kanunun birinci bölümünü oluşturan "Kanunun Amacı, Kapsamı ve

<sup>1</sup> Bu çalışma Uluslararası Meslek Yüksekokulları Sempozyumu (UMYOS'19 SİNOP)'nda bildiri olarak sunulmuştur.

<sup>2</sup> Karabük Üniversitesi, Türkiye, damlayildiz@karabuk.edu.tr, ORCID: 0000-0002-6809-0538

<sup>3</sup> Bartın Üniversitesi, Türkiye, aacikel@bartin.edu.tr, ORCID: 0000-0002-5528-2776

Tanımlar” ana başlığı altında “Tanımlar” bölümünde 3<sup>4</sup>. maddede yapılmıştır (Yükseköğretim Kanunu, 2019). Bölgesel kalkınmalara destek sağlamak ve iş hayatına nitelikli ara eleman yetiştirmek için ülkemizin birçok şehrine ve/veya hatta ilçelerine meslek yüksekokulu açılmaktadır. Böylelikle sektörlerin beklentilerine cevap verebilecek kişisel ve mesleki anlamda kendini geliştirmiş işgörenler yetiştirmek isteyen meslek yüksekokulları verdikleri eğitim ile önemli işlevleri yerine getirmektedir (Alkan vd., 2014: 139).

Birçok işveren istihdam etmek istediği işgörenlerinin; müşteri istek ve beklentilerini en iyi şekilde karşılayacak yetkinliğe sahip olmasını beklemenin yanı sıra görev tanımlarında yer alan görev ve sorumlulukları da en iyi şekilde yerine getirebilecek nitelikte eğitim almış, kendisini kişisel ve mesleki anlamda geliştirmiş olmasını istemektedir. Aynı şekilde üniversitede ilgili oldukları bölümlerde eğitim almış olan mezun öğrenciler de iyi bir iş sahibi olmayı ve aldıkları mesleki eğitim ile iş hayatında beklentilerine cevap bulmayı arzu etmektedirler (Yumurtacı, 2018: 232). Ancak mezun olduktan sonra pek çok öğrencinin mezun oldukları bölüm dışında istihdam edildiği bilinmektedir. Bu durumun başlıca sebepleri arasında Kamu Personeli Seçme Sınavı (KPSS) atamalarının yeterli sayıda yapılmaması, özel sektörde çalışabilecek mevcut durumdaki işgören sayısının çok olması ve ikamet edilen şehirlerin sektörel özellikleri gibi faktörler sayılabilmektedir (Çakır ve Kellevezir, 2020: 3).

Herhangi bir iş sahibi olamayan önlisans mezunu öğrenciler işsizlik sorunu ile karşı karşıya kalmaktadır. Ağırhan ve Yılmaz (2016) çalışmalarında, önlisans mezunlarındaki işsizlik sayısının artmasının en önemli nedenleri olarak; aldıkları eğitime yönelik iş bulmamaları/bulamamaları, ücret beklentilerinin ve çalışma saatlerinin fazla olması ile yeterli bilgiye sahip olmamalarını göstermektedir. Çalışma hayatına başlayan önlisans mezunları ise iş tecrübelerinin ilk yıllarında/aylarında adaptasyon sorunu yaşamaktadır. Kayaalp (2018) yapmış olduğu çalışmada, bu sorunun başlıca nedenlerini meslek yüksekokullarındaki donanım eksikliğinin var olması veya staj döneminin yeterince işlevsel olmaması olarak görmektedir. Ayrıca sektördeki işverenin önlisans mezunu öğrencileri işe almada değerlendirdikleri en önemli kriterler; teorik bilgilerin uygulamada yeterince hayata geçirilememiş olması (tecrübe eksikliği) ile kişisel ve mesleki gelişime katkı sağlayan faaliyetlere (kurs, staj, teknik gezi v.b.) yeterince katılım sağlanamaması şeklindedir. Yukarıda da bahsedildiği gibi, bu kadar çok ara eleman gereksinimi varken, Türkiye’de üniversite mezunu işsiz sayısının oldukça fazla olması mesleki ve teknik eğitime önem verilmesi gerektiğini bir kez daha düşündürmektedir. Bu anlamda mezun izleme sistemlerinin oluşturulması, takibi ve değerlendirilmesi uygulamaları mesleki eğitimin en önemli unsuru olarak görülmektedir (Boztunç Öztürk vd., 2015: 265; Can vd., 2017: 233; Kılıç ve Yılmaz, 2018; Güler vd., 2019).

Mesleki eğitim “*Toplumsal hayatta ihtiyaç duyulan mesleklerde kalifiye teknik elemanlar yetiştirilmesi için gerekli bilgi, beceri ve mesleki alışkanlık kazandıracak derslerin teorik ve uygulamalı olarak verildiği eğitim*” şeklinde tanımlanmaktadır (Gümüş ve Ögeç, 2018: 204). Mesleki eğitimin temel amacı ise endüstri, kamu, ticaret işletmeleri gibi tüm iş yaşamının ihtiyaç duyduğu nitelikli işgücünün yetiştirilmesidir (Alkan vd, 2014: 134). Dolayısıyla meslek yüksekokullarının eğitim-öğretim planlarını iş hayatının ihtiyaçları doğrultusunda yapılandırması gerekmektedir. Meslek yüksekokulundan mezun olan bir öğrencinin iş hayatında bir adım önde olmasını sağlayacak en önemli unsurlar; mesleki eğitimin uygulama ağırlıklı olması, eğitim veren öğretim elemanlarının

<sup>4</sup> Madde 3 – (1) (Değişik: 13/2/2011-6111/170 md.

**Meslek Yüksek okulu:** Belirli mesleklere yönelik nitelikli insan gücü yetiştirmeyi amaçlayan, yılda iki veya üç dönem olmak üzere iki yıllık eğitim öğretim sürdüren, önlisans derecesi veren bir yükseköğretim kurumudur.

niteliğinin yanı sıra sektörel bilgi ve beceriye sahip olması ve öğrencileri ilgili alanda yönlendirmeleri olarak görülmektedir. Geliştirilen ve kalitesi yükseltilecek meslek yüksekokulları buldukları şehrin ve ülkenin kalkınmasında itici bir güç olma potansiyeli taşıyabilmektedir. Bu anlamda bir yükseköğretim kurumunun kalitesini değerlendirmek için yapacağı öz değerlendirmede mezunlardan elde edilecek veriler son derece önemli görülmektedir. Literatürde lisans ve önlisans mezunlarının istihdam durumlarını ve mesleki eğitime ilişkin görüşlerini araştıran çalışmalar (Kiracı ve Bayrak, 2014; Morkoç ve Doğan, 2014; Topuz ve Öz, 2014; Aytekin vd., 2015; Kaygın vd., 2015; Can vd., 2017; Kayaalp, 2018; Temizkan vd., 2019; Artan vd., 2021) bulunmaktadır. Meslek yüksekokullarının iş-sanayi-üniversite iş birliğinde kalitesini değerlendirerek artırmasını sağlayacak en önemli konular: “mezunların, aldıkları eğitimin içeriğine ve kalitesine ilişkin görüşleri, iş hayatına atılmaları, işyerinde/okulda edindiği bilgileri uygulayarak başarı elde etmeleri, gerek mezuniyet sonrası bölüm ve okula ilişkin gerekse iş hayatında gördüğü eksikliklere ilişkin görüş ve önerileri” şeklinde ifade edilmektedir (Morkoç ve Doğan, 2014: 113).

Ulus Meslek Yüksekokulu (UMYO) bünyesindeki bölümler eğitim öğretim faaliyetine 2017 yılına kadar Bartın Üniversitesi Bartın MYO'na bağlı olarak devam etmekteydi. Bartın ili Ulus ilçesindeki yerleşkede 2011 yılında Bartın Meslek Yüksekokulu'na bağlı olarak kurulan UMYO bölümleri ilk olarak Tekstil, Giyim, Ayakkabı ve Deri ve Ormanlık Bölümleri ile eğitim-öğretim faaliyetlerine başlamıştır. Daha sonra 2016 yılında Büro Hizmetleri ve Sekreterlik Bölümü ve 2019 yılında da Mimarlık ve Şehir Planlama Bölümleri açılarak mevcut bölüm sayısı 4'e ulaşmıştır. 2017 yılında ise Yükseköğretim Kurumu Genel Kurul toplantısı sonrası mevcut bölümlerin bir meslek yüksekokulu çatısı altında toplanması ve Ulus Meslek Yüksekokulunun kurulması kararı alınmıştır. Böylece UMYO, Bartın Meslek Yüksekokulu'ndan ayrılarak dört programı ile eğitim-öğretim faaliyetlerine farklı bir birime kavuşturularak devam etmektedir [Bartın Üniversitesi Ulus Meslek Yüksekokulu Stratejik Planı (2021-2023)] Kurulduğu günden itibaren her yıl yeni mezun vermeye devam eden UMYO için kalite değerlendirmelerindeki geri bildirimler, özellikle paydaşların geri bildirimleri son derece önemlidir. Bu açıdan mezun olan öğrencilerin profillerinin belirlenmesi, iş hayatına atılmaları, mezun oldukları bölümde istihdam edilmeleri ve okulda aldıkları eğitimin çalışma hayatlarına olan katkısına ilişkin görüşlerinin alınması UMYO için öz değerlendirme niteliğindedir. Mezun profilinin ortaya konması, eğitim kurumlarının öğrencilerin eğitimini şekillendiren misyon ve vizyonlarını düzenlemesi ve kalite çalışmalarına katkı sağlaması açısından son derece önemli görülmektedir. Bugüne kadar Bartın Üniversitesi UMYO'da böyle bir çalışmanın yapılmamış olması mezun öğrenciler üzerinden yapılan bu çalışmanın önemini ve özgün değerini ortaya koymaktadır.

Çalışmanın amacı çerçevesinde aşağıdaki sorulara yanıt aranmıştır:

1. UMYO'dan mezun olan öğrencilerin profilleri ile mezuniyet sonrası çalışma/istihdam ve eğitim durumları nedir?
2. Mezun öğrencilerin mezun oldukları okula, bölüme ve bölümde aldığı mesleki eğitim ile çalışma/istihdam durumlarına ilişkin bakış açıları, görüş ve önerileri nedir?

## YÖNTEM

Çalışmanın bu bölümünde araştırmanın amacı, önemi ve kısıtları, çalışma grubu, evren ve örneklem, araştırmanın yaklaşımı ve modeli, veri toplama araçları ve verilerin analizi açıklanmıştır.

### Araştırmanın Amacı, Önemi ve Kısıtları

Yükseköğretim kurumlarında eğitim öğretim gören öğrenciler mezuniyet sonrası aldıkları eğitim ile kazandıkları yetkinlikler sonucu donanımlı iş gücü olarak çalışma hayatına başlamaktadırlar. Ancak mezunların birçoğu yaşadıkları il-ilçe, okudukları bölümün istihdam durumu ve çalışmayı hedefledikleri sektördeki ihtiyaç durumu gibi nedenlerle herhangi bir işe başlayamamakta veya çok geç iş hayatına atılmaktadır. Yoğun şekilde mesleki eğitim vererek öğrencileri iş hayatına hazırlayan öğretim elemanları, meslek yüksekokulları ve üniversite için mezunların istihdam durumlarını bilmek, onların aldıkları eğitim, amaç ve beklentileri doğrultusunda işe yerleşmede bir adım önde olabilmeleri için ders plan ve programlarını güncelleştirmek önem arz etmektedir. UMYO'da daha önce mezun istihdam profili ve mesleki eğitime ilişkin görüşlerle ilgili herhangi bir araştırma yapılmamış olması nedeniyle bu çalışmanın hem meslek yüksekokuluna hem de benzer bölümlerde eğitim öğretim faaliyeti yürüten üniversitelere katkı sağlayacağı düşünülmektedir.

Bu çalışma ile; Bartın Üniversitesi Ulus Meslek Yüksekokulu ormancılık, tekstil, giyim, ayakkabı ve deri ile büro hizmetleri ve sekreterlik bölümlerinden 2013-2020 yılları arasında mezun olan öğrenci profillerini ortaya koymak, mezuniyet sonrası eğitim ve istihdam durumlarını belirlemek, almış oldukları mesleki eğitime ve çalışma/istihdam durumlarına ilişkin görüşlerini irdelemek ve mezunların görüş ve önerileri doğrultusunda bölümlerinde mevcut verilen mesleki eğitimin gözden geçirilerek geliştirilmesine ve kalitesinin artırılmasına katkı sağlamaya yönelik öneriler sunmak amaçlanmıştır.

Her çalışmada olduğu gibi bu çalışmanın da birtakım kısıtları bulunmaktadır. Bu çalışma;

- Bartın Üniversitesi Ulus Meslek Yüksekokulu ormancılık, tekstil, giyim, ayakkabı ve deri ve büro hizmetleri ve sekreterlik bölümleri ile,
- Çalışmaya dahil edilen bölümlerden 2013-2020 yılları arasında mezun olan öğrencilerle,
- Anketi cevaplandıran mezun öğrencilerin görüş ve önerileri ile,
- Kendilerine ulaşılabilen ve çalışmaya katılmaya katılmayı gönüllü olarak kabul eden mezunlarla sınırlıdır.

### Araştırmanın Yaklaşımı ve Modeli

Araştırmada, katılımcıların mezuniyet sonrası istihdam durumları ile iş yaşamı ve mezun olunan bölümün mesleki eğitimine ilişkin görüşlerini ortaya koymak için nicel ve nitel araştırma yöntemleri birlikte kullanılmıştır. Araştırma betimsel araştırma (tarama) modelinde şekillendirilmiştir. Betimsel araştırmada amaç, var olan bir durumu meydana getiren değişkenler üzerinde değişiklik yapmadan olduğu gibi açıklamaktır (Büyüköztürk vd, 2021: 16). Bu amaçla kaynak kişi olan mezunların görüşlerine başvurularak, mevcut durum olduğu gibi betimlenmeye çalışılmıştır.

## Evren ve Örneklem

Araştırmanın evrenini, ormancılık, büro hizmetleri ve sekreterlik ile tekstil, giyim, ayakkabı ve deri bölümlerinden 2013-2020 yılları arasında mezun olan 456 öğrenci oluşturmaktadır. Araştırmada herhangi bir örnekleme yöntemi seçimine gidilmemiş ve tüm evrene ulaşılması hedeflenmiştir. Ancak verilerin toplandığı tarihlerde katılımcıların eski ve/veya güncellenmemiş telefon numaralarının bulunması, birkaç kez aranmasına rağmen katılımcıya ulaşılamaması ve kişisel bilgilerini paylaşmak istemeyen katılımcıların bulunması nedeniyle söz konusu bu katılımcılar kapsam dışı bırakılmıştır. Bu anlamda araştırmanın örneklemini kendilerine ulaşılabilen ve çalışmaya gönüllülük esasları uyarınca katılmayı kabul eden, 2013-2020 yılları arasında söz konusu bu bölümlerden mezun olan 268 öğrenci oluşturmuştur. Bu bağlamda; çalışmada kullanılan anket yardımıyla bu 268 mezun öğrenci üzerinden elde edilen verilerin analizi gerçekleştirilmiş ve değerlendirmelerde bulunulmuştur.

UMYO'dan 2013-2020 yılları arasında mezun olan toplam 456 öğrenci bulunmaktadır. Ormancılık bölümünden 325 kişi (%71), tekstil, giyim, ayakkabı ve deri bölümünden 78 kişi (%17) ve büro hizmetleri ve sekreterlik bölümünden 53 kişi (%12) mezun olmuştur. Bu öğrencilerin mezuniyet yıllarına göre dağılımı Tablo 1'de verilmiştir.

**Tablo 1.** UMYO'dan Mezun Olan Toplam Öğrenci Sayısı

| Bölüm Adı                           | Mezuniyet Yılı |      |      |      |      |      |      |      | Toplam |
|-------------------------------------|----------------|------|------|------|------|------|------|------|--------|
|                                     | 2013           | 2014 | 2015 | 2016 | 2017 | 2018 | 2019 | 2020 |        |
| Ormancılık                          | 13             | 24   | 44   | 52   | 45   | 66   | 36   | 45   | 325    |
| Tekstil, Giyim,<br>Ayakkabı ve Deri | 2              | 5    | 17   | 14   | 16   | 12   | 12   | -    | 78     |
| Büro Hizmetleri ve<br>Sekreterlik   | -              | -    | -    | -    | -    | 14   | 18   | 21   | 53     |
| Toplam                              | 15             | 29   | 61   | 66   | 61   | 92   | 66   | 66   | 456    |

Mezun öğrencilerin cinsiyetlerine göre dağılımı Tablo 2'de gösterilmiştir. Buna göre, UMYO'dan mezun olan öğrencilerin %71'i erkek, %29'u ise kadındır. Ormancılık bölümünden mezun 325 kişinin 296'sının erkek (%91), 29'unun kadın (%9); tekstil, giyim, ayakkabı ve deri bölümünden mezun 78 kişinin 8'inin erkek (%10), 70'inin kadın (%90) ve büro hizmetleri ve sekreterlik bölümünden mezun 53 kişinin 18'inin erkek (%34), 35'inin kadın (%66) olduğu sonucuna ulaşılmıştır (Tablo 2). Bu bulgulara göre, UMYO'da ormancılık mesleğini daha çok erkeklerin ve tekstil ile büro yönetimi ve sekreterlik mesleğini ise daha çok kadınların tercih ettiği anlaşılmaktadır. Benzer şekilde Atalay ve ark. (2015), mezunların %62,5'inin kadınlardan oluştuğunu ve bu oranın da sekreterlik mesleğini daha çok kadınların tercih ettiğini gösterdiğini iddia etmiştir.

**Tablo 2.** UMYO'dan Mezun Olan Öğrencilerin Bölüm ve Cinsiyete Göre Dağılımı

| Bölüm Adı                        | Cinsiyet |       |        |
|----------------------------------|----------|-------|--------|
|                                  | Kadın    | Erkek | Toplam |
| Ormancılık                       | 29       | 296   | 325    |
| Tekstil, Giyim, Ayakkabı ve Deri | 70       | 8     | 78     |
| Büro Hizmetleri ve Sekreterlik   | 35       | 18    | 53     |
| Toplam                           | 134      | 322   | 456    |
| Oran (%)                         | 29       | 71    | 100    |

### Veri Toplama Araçları

Araştırma verileri, konuyla ilgili literatür ışığında, araştırmacılar tarafından oluşturulan anket formu ile telefonda anket yöntemi tercih edilerek toplanmıştır. Uygulanan anket dört bölümden oluşmaktadır. Birinci bölümde mezun öğrencilere ait kişisel bilgiler, ikinci bölümde ise mezun öğrencilerin mezuniyet sonrası eğitim ve istihdam durumlarına ilişkin bilgiler yer almaktadır.

Anket formunun üçüncü bölümünü oluşturan “Çalışma Hayatı ve Mesleki Eğitime İlişkin Mezun Görüş Ölçeği (ÇMGÖ)” 25 adet ifadeden oluşmaktadır. Ölçek ifadelerinin yanıtları “katılıyorum, kararsızım ve katılmıyorum” şeklinde 3'lü Likert olarak hazırlanmıştır. Ölçek, faktör analizine tabi tutulmadan önce mesleki eğitim veren uzman görüşlerine sunulmuş, eleştiriler doğrultusunda bir ifade uygun olmadığı gerekçesiyle ölçekten çıkarılmış ve söz konusu anket formuna son şekli verilmiştir. Ayrıca anket sorularının açık ve anlaşılır olup olmadığının belirlenmesi için 15 mezun öğrencinin katılımı ile bir ön uygulama yapılmıştır. Uzman görüşleri ve cevaplayıcılardan alınan dönütler neticesinde ifadelerde anlaşılmayan veya farklı tepki oluşturan bir duruma rastlanmadığı için ölçeğin görünüş geçerliğinin sağlandığı kabul edilmiştir. Gürbüz ve Şahin (2018)'e göre yüzey geçerliliği olarak da bilinen görünüş geçerliliğinin sağlanması için ölçüm aracında yer alan ifadelerin ölçülmek istenen kavramla özellikle ilişkili olmasına ve ifadelerin katılımcılar tarafından açık ve net şekilde anlaşılmasına bağlıdır. Son şekli verilen ölçek üzerinde katılımcılardan alınan cevapların ardından geçerlilik ve güvenilirlik analizleri yapılmıştır.

Katılımcılardan elde edilen verilerin keşfedici faktör analizine uygun olup olmadığını test etmek için Kaiser-Meyer-Olkin (KMO) ve Barlett Küresellik Testi yapılmıştır. KMO değeri 0,5 – 1,0 arasında ise kabul edilebilir sayılmakta aksi halde 0,5'in altında değer çıkması durumunda ölçek veri seti faktör analizine uygun değil olarak kabul edilmektedir. Genel olarak 0,70 üzeri KMO değeri ise araştırmacılar tarafından tatminkâr şekilde kabul edilir olarak değerlendirilmektedir (Coşkun vd., 2015). Çalışmamızda kullanılan ölçeğin KMO Testi sonucu 0,70'ten yüksek olduğu (KMO = 0,779) ve Barlett Küresellik Testi anlamlı ( $p < 0,05$ ) bulunduğu için ölçeğin faktör analizi yapmaya uygun olduğu kararına varılmıştır. Geliştirilen ölçeğin yapı geçerliliğini test etmek için keşfedici faktör analizi (KFA) yapılmıştır.

Çalışmada veri setine KFA uygularken temel bileşenler analizi (Principal Component Analysis) ve eğik döndürme türlerinden oblimin eksen döndürme tekniği kullanılmıştır. Temel bileşenler analizi çok sayıdaki değişkeni az sayıdaki bileşene azalttığı için ve oblimin eğik döndürme tekniği de faktörlerin ilişkili olacağı varsayıldığı için tercih edilmiştir (Tabachnick and Fidell, 2020: 640-643). Analiz sonucunda özdeğerleri 1'den büyük beş faktör tespit edilmiş olup bu faktörler arasındaki ilişki en düşük 0,008 ve en yüksek -0,16 olarak bulunmuştur. Faktörler arası ilişkinin oldukça düşük olduğuna karar verilmiş ve eğik döndürme tekniği ile yapılan analiz sonuçları incelenmiştir.

**Tablo 3.** Çalışma Hayatı ve Mesleki Eğitime İlişkin Mezun Görüş Ölçeği Faktör Dağılımı

|     | Pattern Matrix |      |      |      |       |
|-----|----------------|------|------|------|-------|
|     | Component      |      |      |      |       |
|     | 1              | 2    | 3    | 4    | 5     |
| M5  | .880           |      |      |      |       |
| M4  | .872           |      |      |      |       |
| M12 | .806           |      |      |      |       |
| M6  | .792           |      |      |      |       |
| M11 | .696           |      |      |      |       |
| M16 | .695           |      |      |      |       |
| M7  | .613           |      |      |      |       |
| M21 | .471           |      |      |      |       |
| M23 |                | .782 |      |      |       |
| M22 |                | .778 |      |      |       |
| M13 |                |      | .792 |      |       |
| M9  |                |      | .753 |      |       |
| M8  |                |      | .747 |      |       |
| M15 |                |      | .427 |      |       |
| M14 |                |      |      | .667 |       |
| M19 |                |      |      | .665 |       |
| M18 |                |      |      | .645 |       |
| M20 |                |      |      | .589 |       |
| M17 |                |      |      | .489 |       |
| M2  |                |      |      |      | -.773 |
| M3  |                |      |      |      | -.687 |
| M1  |                |      |      |      | -.658 |

Extraction Method: Principal Component Analysis.

Rotation Method: Oblimin with Kaiser Normalization.

Döndürme sonrası Pattern Matrix (Tablo 3) madde faktör yükleri 0,30'dan düşük olanlar tabloda gösterilmeyecek şekilde analiz edilmiştir. Bu tabloda ölçek ifadelerinden iki tanesinin (10. ve 24. madde) birden fazla faktöre yüklenmesi nedeniyle ölçekten çıkarılarak yeniden KFA analizi uygulanmıştır. Faktör analizi yapılarak beş faktör elde edilen 22 maddelik bu ölçek, toplam varyansın %58,16'sını açıklamaktadır. Ölçekte yer alan faktörlerin isimlendirilmesi ve güvenilirlik katsayıları tabloda açıklanmıştır (Tablo 4). Ölçeğin yapısal olarak geçerli olduğu ve genel güvenilirlik katsayısının 0,826 olması sebebiyle de oldukça güvenilir olduğu kanaatine varılmıştır.

**Tablo 4.** ÇMGÖ ve Faktörlerinin Güvenirlik Analizi

| Faktör Numarası | Ölçek ve Faktörler          | İfade Sayısı | Cronbach's Alpha |
|-----------------|-----------------------------|--------------|------------------|
|                 | ÇMGÖ (Genel)                |              |                  |
|                 |                             | 22           | 0.826            |
| 1               | Alınan Eğitim ve İş Uyumu   | 8            | 0.885            |
| 2               | Çalışma Hayatı              | 2            | 0.605            |
| 3               | Alınan Eğitimden Memnuniyet | 4            | 0.681            |
| 4               | Bölüm ve Okuldan Memnuniyet | 5            | 0.686            |
| 5               | Okul ve Bölüm Tercihi       | 3            | 0.652            |

Anket formunun son bölümünde ise öneri ve görüşler başlığı altında *“Bölümünüzde okutulması gereken ve iş hayatında katkı sağlayacağını düşündüğünüz 3 önemli dersi önem derecesine göre sıralayınız.”* ve *“Bölümünüze dair gördüğünüz eksiklikleri belirtiniz.”* şeklinde iki adet açık uçlu soruya yer verilmiştir.

Çalışmada daha hızlı, güvenilir ve doğru cevaplar alınabilmesi için *“Telefonla görüşme yöntemi”* kullanılmış ve bir anketi doldurmak için telefonda harcanan sürenin ortalama 11 dakika olduğu bulunmuştur. Katılımcılara ulaşabilmek için UMYO Öğrenci İşleri’nden güncel iletişim bilgileri temin edilen öğrencilere telefon, e-posta ve sosyal medya hesapları (facebook, instagram vb.) gibi iletişim bilgileri yoluyla ulaşılmaya çalışılmıştır. Ayrıca telefon numarası bilgisine ulaşamayan mezunlarla iletişim sağlamak amacıyla sosyal paylaşım siteleri ve e-posta adresleri aracılığı ile telefon numaralarına ulaşılmış ve tek tek telefonla aranan katılımcıların isteğine bağlı olarak gönüllülük esası ile anket sorularını cevaplamaları istenmiştir. Ancak tüm bu çabalara rağmen sadece 268 mezuna ulaşılarak mezunların istihdam durumuna ilişkin bilgileri elde edilmiş ve aldıkları mesleki eğitime ilişkin görüş ve önerileri değerlendirilmiştir.

### Verilerin Analizi

Elde edilen veriler SPSS 22.0 paket programına sistematik olarak girilerek analiz edilmiştir. Mezun öğrencilerin tanımlayıcı kişisel özellikleri ve mezuniyet sonrası durumlarına ilişkin bilgilerini tespit etmeye yönelik hazırlanmış olan anket sorularına verilen cevapların değerlendirilmesinde frekans analizi kullanılmıştır. Analiz sonucu bulgular frekans tabloları ve grafikler yardımıyla özetlenmiştir. Bölümde okutulması gereken üç önemli ders ile mezun oldukları bölüme ilişkin gördükleri eksikliklere yönelik hazırlanan açık uçlu sorulara verilen cevaplar üç bölümün mezunlarına göre ayrı ayrı değerlendirilmiştir. Çalışmanın betimsel analizi frekans tablosu, grafikler ve çapraz tablolar yardımıyla gerçekleştirilmiştir.

**Etik Kurul İzni:** Bu çalışma için etik kurul izni Bartın Üniversitesi Sosyal ve Beşeri Bilimler Etik Kurulu’nun 20/05/2019 tarihli ve 2019/140 protokol numaralı kararı ile alınmıştır.

### BULGULAR

Araştırma sonuçlarını ortaya koyabilmek için öncelikle anket soruları frekans analizine tabi tutulmuş ve yapılan frekans analizi aracılığıyla tüm verilerin istatistiksel dökümü gerçekleştirilmiştir. Bu bölümde söz konusu bu analiz sonuçları değerlendirilmektedir.

#### Mezunların Tanımlayıcı İstatistikleri

Araştırmada mezun öğrencilere yöneltilen kişisel bilgilere ait sorular, çeşitli değişkenlere göre tablolar yardımıyla açıklanmıştır. Bu kapsamda incelenecek kişisel bilgilere ait değişkenler; cinsiyet, yaş, medeni durum, ikamet edilen il/ilçeye ait bölge bilgilerinden oluşmaktadır. Öğrencilerin mezuniyetlerine ilişkin mezuniyet yılı, mezun olunan bölüm, okulu bitirme süresi ve akademik başarı puanı gibi bilgilere de ayrıca yer verilmiştir. Araştırma kapsamında gerçekleştirilen ankete toplam 456 mezun öğrenciden 268 mezun öğrenci katılmış olup, katılımcıların kişisel özellikleri ile ilgili bilgileri Tablo 5’te sunulmuştur.



**Tablo 5.** Katılımcıların Kişisel Bilgilerine İlişkin Betimsel Analiz

|                                   | Özellikler      | Frekans<br>(Sayı) | Oran (%) |
|-----------------------------------|-----------------|-------------------|----------|
| Cinsiyet                          | Kadın           | 96                | 36       |
|                                   | Erkek           | 172               | 64       |
|                                   | Toplam          | 268               | 100      |
| Yaş                               | 20-24           | 192               | 72       |
|                                   | 25-29           | 71                | 26       |
|                                   | 30 ve üzeri     | 5                 | 2        |
|                                   | Toplam          | 268               | 100      |
| Medeni Durum                      | Evli            | 41                | 15       |
|                                   | Bekar           | 227               | 85       |
|                                   | Toplam          | 268               | 100      |
| İkamet Edilen İl/İlçeye Ait Bölge | Karadeniz       | 146               | 55       |
|                                   | Akdeniz         | 24                | 9        |
|                                   | G. Doğu Anadolu | 4                 | 2        |
|                                   | Doğu Anadolu    | 3                 | 1        |
|                                   | Marmara         | 44                | 16       |
|                                   | Ege             | 19                | 7        |
|                                   | İç Anadolu      | 28                | 10       |
|                                   | Toplam          | 268               | 100      |

Tablo 5'e göre ankete katılan mezunların %36'sının kadın, %64'ünün erkek olduğu görülmektedir. Buradan 134 mezun kadının %71,6'sının (96 kişi) ve 322 mezun erkeğin de %53,4'ünün (172 kişi) çalışmaya dahil olduğu ortaya çıkmaktadır. Katılımcıların %72'si (192 kişi) 20-24 yaş aralığında, %26'sı (71 kişi) 25-29 yaş aralığında ve %2'si (5 kişi) 30 ve üzeri yaş aralığındadır. Ankete katılım sağlayan mezunların %15'i (41 kişi) evli iken; %85'i (227 kişi) bekindir. Ankete katılan mezunların ikamet ettikleri il/ilçeye ait bölgeye göre azalan sıralamayla Karadeniz, Marmara, İç Anadolu, Akdeniz, Ege, G. Doğu Anadolu ve Doğu Anadolu şeklinde yer almaktadır. En fazla mezun 2018 yılında verilmiş olup, araştırmaya katılan mezunlar arasında bu yılın mezunları %30 ile ilk sırada yer almaktadır. Ayrıca mezunların %17'si 2016, %15'i 2017, %12'si 2015, %10'u 2019, %7'si 2020, %6'sı 2013 ve yine %3'ü ise 2014 yılında mezun olmuştur.

Öğrencilerin mezuniyetlerine ilişkin mezuniyet yılı, mezun olunan bölüm, okulu bitirme süresi ve akademik başarı puanı gibi bilgilere Tablo 6'da yer verilmiştir.

**Tablo 6.** Katılımcıların Mezuniyetlerine İlişkin Betimsel Analiz

|                                  | Özellikler         | Frekans (Sayı) | Oran (%) |
|----------------------------------|--------------------|----------------|----------|
| Mezuniyet Yılı                   | 2013               | 15             | 6        |
|                                  | 2014               | 9              | 3        |
|                                  | 2015               | 32             | 12       |
|                                  | 2016               | 45             | 17       |
|                                  | 2017               | 41             | 15       |
|                                  | 2018               | 80             | 30       |
|                                  | 2019               | 28             | 10       |
|                                  | 2020               | 18             | 7        |
|                                  | Toplam             | 268            | 100      |
|                                  | Mezun Olunan Bölüm | Ormanlık       | 188      |
| Tekstil, Giyim, Ayakkabı ve Deri |                    | 44             | 16       |
| Büro Hizmetleri ve Sekreterlik   |                    | 36             | 14       |
| Toplam                           |                    | 268            | 100      |
| Okulu Bitirme Süresi             |                    | 2 yıl          | 208      |
|                                  | 3 yıl              | 41             | 15       |
|                                  | 4 yıl              | 15             | 5.5      |
|                                  | 5 yıl              | 3              | 1        |
|                                  | 6 yıl              | 1              | 0.5      |
|                                  | Toplam             | 268            | 100      |
| Akademik Başarı Puanı            | 2,00-2,50          | 90             | 34       |
|                                  | 2,51-3,00          | 120            | 45       |
|                                  | 3,01-3,50          | 49             | 18       |
|                                  | 3,51-4,00          | 9              | 3        |
|                                  | Toplam             | 268            | 100      |

Tablo 6 incelendiğinde; anket uygulanan 188 katılımcının (%70) ormanlık, 44 katılımcının (%16) tekstil, giyim, ayakkabı ve deri ve 36 katılımcının (%14) da büro hizmetleri ve sekreterlik bölümü mezunu olduğu belirlenmiştir. Araştırmaya katılan mezunların okulu bitirme sürelerine bakıldığında; 208 öğrencinin (%78) okulu 2 yılda bitirdiği görülmektedir. Mezunların %15'i 3 yılda, %5,5'i 4 yılda, %1'i 5 yılda ve %0,5'i de 6 yılda okulu bitirmiştir. Araştırmaya katılan mezunların akademik başarı puanına bakıldığında %45'inin 2,51-3,00 not ortalamasına, %34'ünün 2,00-2,50 not ortalamasına, %18'inin 3,01-3,50 not ortalamasına ve %3'ünün de 3,51-4,00 not ortalamasına sahip olduğu ortaya çıkmıştır

### Mezuniyet Sonrası Öğrencilerin İstihdam ve Eğitim Durumuna İlişkin Bulgular

Ankete katılım sağlayan mezunların istihdam ve eğitim durumuna ilişkin incelenen bulgular; mezun olduktan sonraki istihdam durumları (mezuniyet sonrası ilk işe başlama), mezunların mevcut durumdaki istihdam durumları, mezun olduktan sonra eğitime devam etme durumu, iş bulma süresi, çalışmayan mezunların çalışmama/çalışamama nedenleri, mezunların iş arama ve bulma yöntemleri, edindikleri sertifikalar ve sertifikaların iş bulmadaki katkısı, mezuniyet sonrası iş değiştirme sayısı, güncel çalıştıkları kurum veya sektörler ile işyerindeki konumları ile çalıştığı kurumdaki ortalama aylık ücret şeklindedir.

### Mezun Olduktan Sonraki İstihdam Durumları (Mezuniyet Sonrası İlk İşe Başlama)

Katılımcıların mezuniyet sonrası çalışma durumları incelendiğinde; 197'sinin (%73,5) çalıştığı/çalışıyor olduğu ve 71'inin (%26,5) ise çalışmadığı sonucuna ulaşılmıştır. Erkek mezunların 130'unun (%75,6) ve kadın mezunların ise 67'sinin (%69,8) çalışma hayatında yer aldığı görülmektedir. Buradan mezunların yarısından fazlasının mezuniyet sonrası çalıştığı söylenebilir. Ayrıca ormancılık bölümü mezunlarının 141'inin (%75), büro hizmetleri ve sekreterlik bölümü mezunlarının 19'unun (%53) ve tekstil, giyim, ayakkabı ve deri bölümü mezunlarının 37'sinin (%84) mezuniyet sonrası işe başladığı bulunmuştur (Tablo 7).

**Tablo 7.** Cinsiyet ve Bölüme Göre Mezuniyet Sonrası İstihdam Durumuna İlişkin Frekans Tablosu

| Mezun olunan bölüm               | Çalışma durumu | Cinsiyet |      |       |      |        |      |
|----------------------------------|----------------|----------|------|-------|------|--------|------|
|                                  |                | Kadın    |      | Erkek |      | Toplam |      |
|                                  |                | f        | %    | f     | %    | f      | %    |
| Genel                            | Çalışıyor      | 67       | 69.8 | 130   | 75.6 | 197    | 73.5 |
|                                  | Çalışmıyor     | 29       | 30.2 | 42    | 24.4 | 71     | 26.5 |
|                                  | Toplam         | 96       | 100  | 172   | 100  | 188    | 100  |
| Ormancılık                       | Çalışıyor      | 21       | 72   | 120   | 75   | 141    | 75   |
|                                  | Çalışmıyor     | 8        | 28   | 39    | 25   | 47     | 25   |
|                                  | Toplam         | 29       | 100  | 159   | 100  | 188    | 100  |
| Büro Hizmetleri ve Sekreterlik   | Çalışıyor      | 13       | 48   | 6     | 67   | 19     | 53   |
|                                  | Çalışmıyor     | 14       | 52   | 3     | 33   | 17     | 47   |
|                                  | Toplam         | 27       | 100  | 9     | 100  | 36     | 100  |
| Tekstil, Giyim, Ayakkabı ve Deri | Çalışıyor      | 33       | 84   | 4     | 100  | 37     | 84   |
|                                  | Çalışmıyor     | 7        | 16   | 0     | 0    | 7      | 16   |
|                                  | Toplam         | 40       | 100  | 4     | 100  | 44     | 100  |
| TOPLAM                           |                | 96       | 100  | 172   | 100  | 268    | 100  |

### Mezunların Mevcut Durumdaki İstihdam Durumları

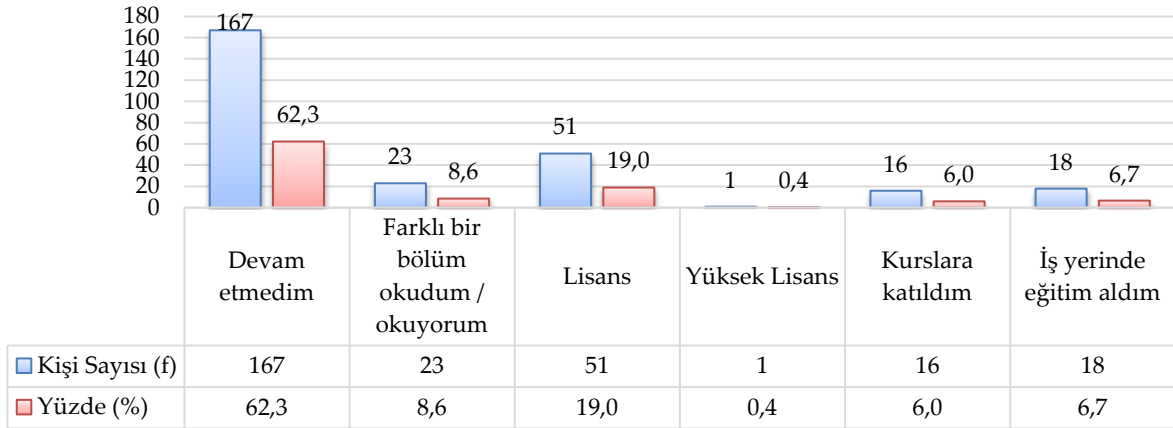
Ankete katılan mezunların mevcut durumdaki istihdam durumları incelendiğinde; 165 mezunun (%61,6) çalışıyor olduğu ve 103 mezunun (%38,4) ise çalışmıyor olduğu sonucuna ulaşılmıştır. Mezunların yarısından fazlasının çalışıyor olması mezuniyet sonrası istihdam açısından son derece güzel bir başarıdır. Ormancılık bölümü mezunlarının 124'ünün (%66), büro hizmetleri ve sekreterlik bölümü mezunlarının 15'inin (%42) ve tekstil, giyim, ayakkabı ve deri bölümü mezunlarının 26'sinin (%59) çalışma ortamında yerini aldığı görülmektedir (Tablo 8). Ayrıca erkek mezunların %66,3'ünün ve kadın mezunların ise %53,1'inin çalışıyor olduğu ortaya çıkmıştır.

**Tablo 8.** Mezunların Cinsiyete Göre Mevcut İstihdam Durumları

| Mezun olunan bölüm               | Çalışma durumu | Cinsiyet |     |       |      |        |     |
|----------------------------------|----------------|----------|-----|-------|------|--------|-----|
|                                  |                | Kadın    |     | Erkek |      | Toplam |     |
|                                  |                | f        | %   | f     | %    | f      | %   |
| Ormancılık                       | Çalışıyor      | 17       | 59  | 107   | 67   | 124    | 66  |
|                                  | Çalışmıyor     | 12       | 41  | 52    | 33   | 64     | 34  |
|                                  | Toplam         | 29       | 100 | 159   | 100  | 188    | 100 |
| Büro Hizmetleri ve Sekreterlik   | Çalışıyor      | 11       | 41  | 4     | 44,5 | 15     | 42  |
|                                  | Çalışmıyor     | 16       | 59  | 5     | 55,5 | 21     | 58  |
|                                  | Toplam         | 27       | 100 | 9     | 100  | 36     | 100 |
| Tekstil, Giyim, Ayakkabı ve Deri | Çalışıyor      | 23       | 58  | 3     | 75   | 26     | 59  |
|                                  | Çalışmıyor     | 17       | 42  | 1     | 25   | 18     | 41  |
|                                  | Toplam         | 40       | 100 | 4     | 100  | 44     | 100 |
| TOPLAM                           |                | 96       | 100 | 172   | 100  | 268    | 100 |

### Mezun Olduktan Sonra Eğitime Devam Etme Durumu

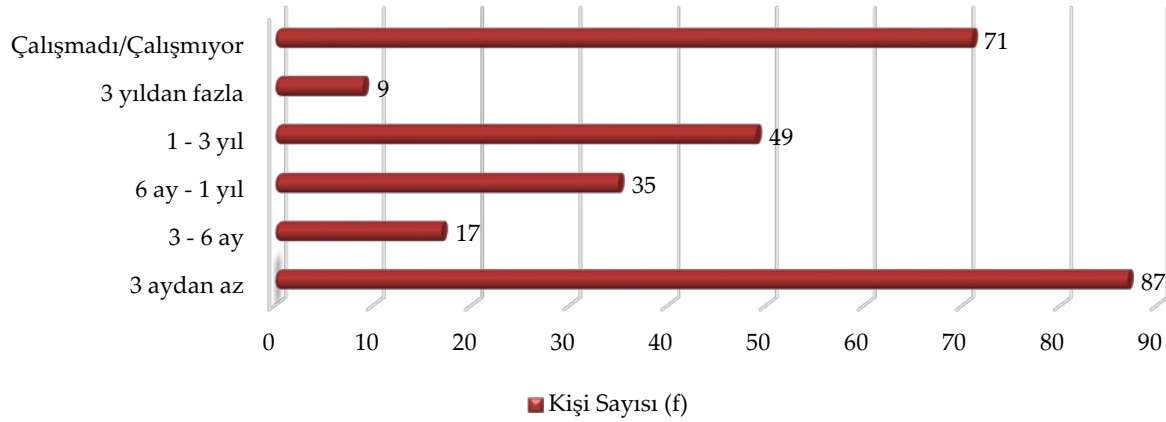
Ankete katılan mezunların mezuniyet sonrası eğitime devam edip etmedikleri ve/veya eğitime devam edenlerin ne tür eğitim aldıklarına ilişkin bilgiler Şekil 1’de açıklanmıştır. Katılımcıların %8,6’sının mezuniyet sonrası farklı bir bölüm daha okuduğu ve/veya okuyor olduğu, %19’unun lisans tamamladığı, %6,7’sinin işyerinde eğitim aldığı, %6’sının kurslara katıldığı ve %0,4’ünün yüksek lisans yaptığı sonucuna ulaşılmıştır. Buradan 101 mezun öğrencinin (%40,7) mezuniyet sonrası herhangi bir şekilde eğitime devam etmeye çalıştığı/devam ettiği görülmektedir. Bununla birlikte ankete katılan mezun öğrencilerin %62,3’ü mezun olduktan sonra eğitime devam etmemiştir (Şekil 1).



\*Mezunlar bu soruda birden fazla seçeneği yanıtlamışlardır.

**Şekil 1.** Mezunların Mezuniyet Sonrası Eğitime Devam Etme Durumları

Ankete katılan mezunların mezuniyet sonrası ilk işini ne kadar sürede bulduklarına ilişkin yöneltilen soru için yapılan analiz Şekil 2’de görülmektedir. Ankete katılan 268 mezun arasından 87 katılımcı (%32,5) 3 aydan az cevabını vermişken, 49 katılımcı (%18,3) 1-3 yıl, 35 katılımcı (%13,1) 6 ay-1 yıl, 17 katılımcı (%6,3) 3-6 ay ve 9 katılımcı (%3,4) da 3 yıldan fazla süre içerisinde iş bulunduğunu dile getirmiştir. Görüldüğü gibi katılımcıların mezuniyet sonrası neredeyse en fazla 3 yıl gibi kısa bir süre zarfında iş bulunduğu ortaya çıkmıştır. Bununla birlikte 71 katılımcının (%26,5) mezuniyet sonrası çalışmadığı/çalışmıyor olduğu bulunmuştur (Şekil 2).



Şekil 2. Mezuniyet Sonrası İlk İş Bulma Süresi

### Çalışmayan Mezunların Çalışmama/Çalışmama Nedenleri

Ankete katılan ve mezun olduktan sonra çalışmadığını beyan eden mezunların çalışmama/çalışmama nedenlerine ilişkin verdikleri cevaplar Tablo 8’de gösterilmiştir. Çalışmıyorum cevabını veren katılımcılara (71 kişi) çalışmama nedenleri sorulmuş ve önemli bir kısmı (%36,36), çalışmama nedenleri arasında ilk sırayı “daha önce çok iş aradım ancak bulamadım” cevabını vermiştir. Diğer ifadeler verilen cevaplar ise; işe başlamak için bekliyorum (%25,26), ailevi, kişisel vb. nedenlerim var (%9,09), eğitim-öğretime devam ediyorum (%7,07), vasıflarıma uygun iş bulacağıma inanmıyorum (%5,05), mevsimlik olarak çalışıyorum (%2,02), engellilik durumum var (%3,03) ve ev hanımıyım (%2,02) şeklindedir (Tablo 9). Ayrıca diğer olarak belirtilen nedenler (%2,7) ise; iş aramaya ihtiyaç duymama (çalışmak istememe), askerlik durumu nedeniyle beklemede kalma, bebek sahibi olma isteği vb. olarak ifade edilmiştir.

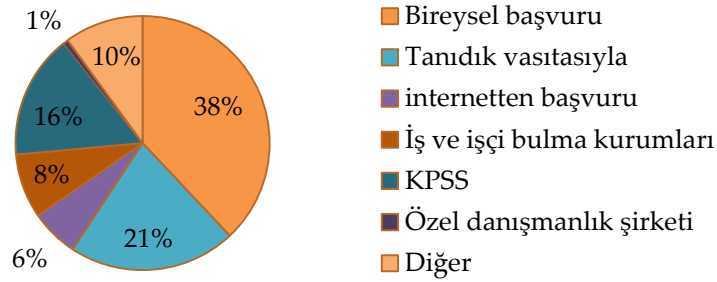
Tablo 9. Çalışmama Nedenleri

| Çalışmama Nedenleri                          | Kişi sayısı (f) | Yüzde (%)  |
|--|-----------------|------------|
| İşe başlamak için bekliyorum.                | 25              | 25.26      |
| Daha önce çok iş aradım ancak bulamadım.     | 36              | 36.36      |
| Mevsimlik olarak çalışıyorum.                | 2               | 2.02       |
| Vasıflarıma uygun iş bulacağıma inanmıyorum. | 5               | 5.05       |
| Engellilik durumum var.                      | 3               | 3.03       |
| Ev hanımıyım.                                | 2               | 2.02       |
| Ailevi, kişisel vb. nedenlerim var.          | 9               | 9.09       |
| Eğitim-öğretime devam ediyorum.              | 7               | 7.07       |
| Diğer  | 10              | 10.10      |
| <b>Toplam</b>                                | <b>99*</b>      | <b>100</b> |

\* Bu soruda mezunlar birden fazla neden işaretlemiştir.

### Mezunların İş Arama ve Bulma Yöntemleri

Çalışan veya çalışmak için iş başvurusunda bulunan katılımcıların çoğunun (%38) iş arama ve bulma yöntemi olarak bireysel başvuruyu tercih ettiği sonucuna ulaşılmıştır. Ayrıca katılımcıların %21'i tanıdık vasıtasıyla, %16'sı KPSS ile atanarak, %8'i iş ve işçi bulma kurumu ile ve %6'sı da internetten başvuru yaparak iş aramıştır. Diğer cevabını veren katılımcılar (%10) kolluk kuvvetlerine başvuru yapmış, sınav ve mülakat ile iş sahibi olmuş; bazı katılımcılar ise herhangi bir yere başvurmadan kendi işlerini kendileri kurmuş ya da ailelerine yardımcı olmak için onlarla birlikte çalışmaya devam etmişlerdir (Şekil 3).



\* Bu soruda mezunlar birden fazla neden işaretlemiştir.

Şekil 3. Mezunların İş Arama ve Bulma Yöntemleri

### Mezunların Edindiği Sertifika Türleri ve Sertifikaların İş Bulmadaki Katkısı

Katılımcıların %44'ü "mezun olmadan önce edindiğiniz sertifikalar var mı?" sorusuna "Evet" ve %56'sı da "Hayır" yanıtı vermişlerdir. Edinilen sertifikalar ise "Bilgisayarda Kalıp, NETCAD, DesignCAD, Bilgisayar işletmenliği, İş sağlığı ve güvenliği, İşaret dili, İlk ve acil yardım, Bilgisayar programcılığı, İngilizce, Erasmus programcılığı, Bağımlılıkla mücadele, Hijyen, Tıbbi sekreterlik vb." şeklinde ifade edilmiştir. Ayrıca mezuniyet öncesi/sonrası sertifika edinmiş olan mezunlara "Edindiğiniz sertifika/sertifikalar iş bulmanızda katkı sağladı mı?" şeklinde sorulan soruya %16,1 oranında "Katkı sağladı" cevabı alınmıştır. Edinilen sertifikaların iş bulmada veya çalışma hayatında katkı sağlamadığını savunan katılımcıların oranı ise %83,9'dur (Tablo 10).

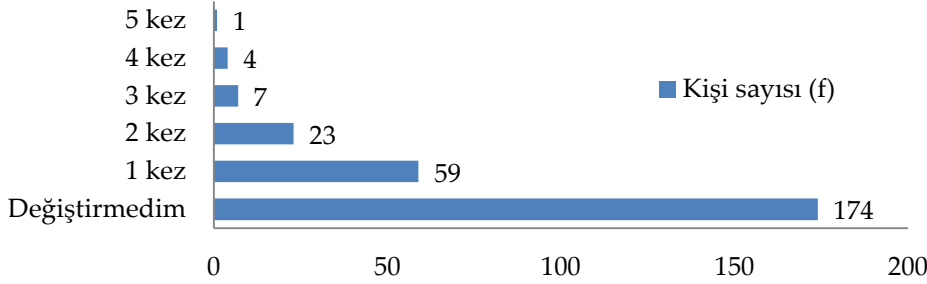
Tablo 10. Mezunların Edindiği Sertifika ve Katkısına İlişkin Frekans Tablosu

| Sertifika Bilgisi    |       |   |      |
|----------------------|-------|---|------|
| Sertifikanız var mı? | Evet  | f | 118  |
|                      |       | % | 44.0 |
| Sertifikanın Katkısı | Hayır | f | 150  |
|                      |       | % | 56.0 |
|                      | Var   | f | 19   |
|                      |       | % | 16.1 |
|                      | Yok   | f | 99   |
|                      |       | % | 83.9 |

Ayrıca mezunlar "Bölümünüzle ilgili bir kuruma üye misiniz?" sorusuna çoğunlukla (%89,6) "Hayır" cevabını vermişlerdir. Sadece 28 mezunun (%10,4) bölümüyle ilgili kurum üyeliği vardır.

### Mezunların Mezuniyet Sonrası İş Değiştirme Sayısı

Ankete katılan mezunların mezuniyet sonrası iş değiştirme sayılarına ilişkin yöneltilen soru için yapılan analiz Şekil 4'te görülmektedir. Çalışan mezunların büyük çoğunluğu olan 174 mezunun (%64,9) mezuniyet sonrası iş değiştirmedikleri sonucuna ulaşılmıştır. Anket uygulanan 59 katılımcının (%22,0) 1 kez, 23 katılımcının (%8,6) 2 kez, 7 katılımcının (%2,6) 3 kez, 4 katılımcının (%1,5) 4 kez ve 1 katılımcının (%0,4) ise 5 kez iş değiştirdiği bulunmuştur (Şekil 4).



Şekil 4. Mezuniyet Sonrası İş Değiştirme Sayısı

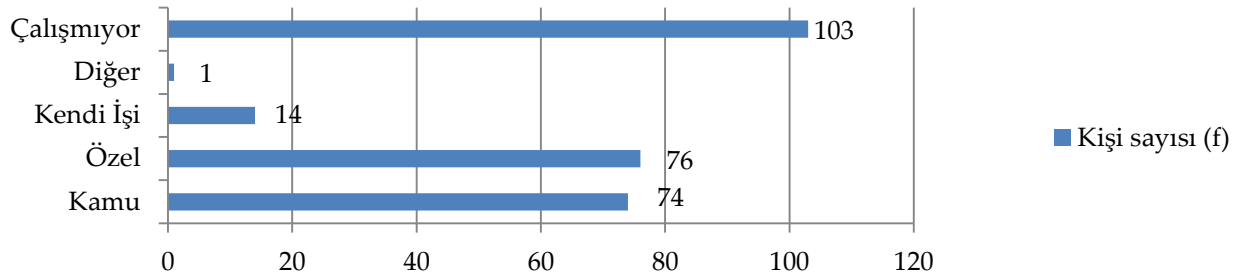
“İş değiştirmedim” seçeneğini işaretleyen katılımcıların %37,9’u mezuniyet sonrası çalışma hayatında yer almışlardır. Katılımcıların %23,6’sı 3 aydan az bir sürede, %18,4’ü 1-3 yıl arasında ve %14,4’ü 6 ay-1 yıl arasında iş imkanı bulmuş ancak işten ayrılınca bir daha çalışmaya devam etmemişlerdir (Tablo 11).

Tablo 11. İş Değiştirmeyen Mezunların İş Bulma Süreleri

| İş bulma süresi        | Sayı (f)   | Oran (%)   |
|------------------------|------------|------------|
| Çalışmıyor             | 66         | 37.9       |
| 3 aydan az             | 41         | 23.6       |
| 3 – 6 ay               | 7          | 4.0        |
| 6 ay – 1 yıl           | 25         | 14.4       |
| 1 – 3 yıl              | 32         | 18.4       |
| 3 yıldan uzun bir süre | 3          | 1.7        |
| <b>Toplam</b>          | <b>174</b> | <b>100</b> |

### Mezunların Çalıştıkları Kurumdaki Konumları ile Sektörlerin Dağılımı

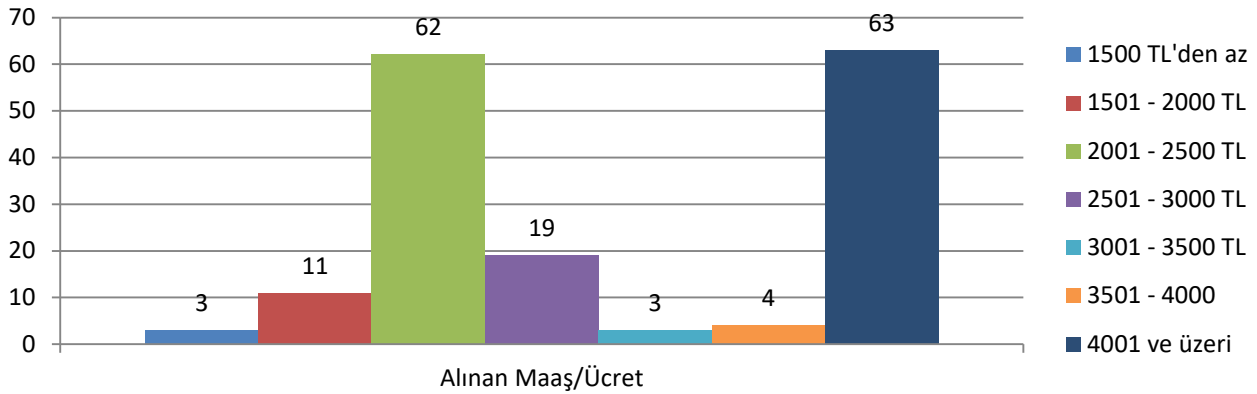
Ankete katılan mezunların güncel çalışma durumu ve çalıştıkları sektör dağılımına ilişkin yöneltilen soru için yapılan analiz Şekil 5'te görülmektedir. Anket uygulanan 103 mezunun (%38,4) çalışmadığı, 76 mezunun (%28,4) özel sektörde çalıştığı, 74 mezunun (%27,6) kamu sektöründe çalıştığı, 14 mezunun (%5,2) kendi işinde çalıştığı sonucuna ulaşılmıştır (Şekil 5). Ankete katılan ve güncel durumda çalışma hayatında yer aldığını beyan eden mezunların çalıştığı kurumdaki konumlarına ilişkin verdikleri cevaplar değerlendirilmiştir. Bu bağlamda; 22 mezunun işletmelerin çeşitli departmanlarında idari görevlerde çalıştığı, 16 mezunun tekstil sektöründe istihdam edildiği, 33 mezunun kolluk kuvvetlerinde yer aldığı, 17 mezunun market-mağaza vb. satış zincirlerinde çalıştığı, 33 mezunun orman muhafaza memuru olduğu ve 44 mezunun ise diğer konumlarda çalışan (şoför, marangoz, usta, işçi, bebek bakıcısı, tesisatçı vb) olduğu sonucuna ulaşılmıştır. Bu bağlamda çalıştığını beyan eden mezunlardan sadece 71 mezunun (%27) bölümüyle ilgili (idari görevler, tekstil sektörü ve orman muhafaza memuru) bir işte çalıştığı kanaatine varılmıştır.



Şekil 5. Mezunların Güncel Çalışma Durumu ve Çalıştıkları Sektör Dağılımı

### Mezunların çalıştığı kurumdaki ortalama aylık ücret

Ankete katılan mezunların çalıştığı kurumdaki aylık ortalama ücrete<sup>5</sup> ilişkin yöneltilen soru için yapılan analiz Şekil 6'da görülmektedir. Anket uygulanan 63 mezunun (%38,4) 4001 TL ve üzeri, 62 mezunun (%37,6) 2001-2500 TL, 19 mezunun (%11,5) 2501-3000 TL, 11 mezunun (%6,7) 1501-2000 TL ücret aldığı sonucuna ulaşılmıştır (Şekil 6).



Şekil 6. Mezunların Çalıştığı Kurumdaki Ortalama Aylık Ücret (2020 Yılı İtibariyle)

Tablo 12'de 2020 yılı itibariyle mezunların çalıştıkları sektörlere aldıkları ortalama aylık ücret dağılımı gösterilmiştir. Buna göre kolluk kuvvetlerinde çalışan mezunların %81,8'i ile orman muhafaza memuru olarak çalışan mezunların tamamı (%100) 4001 TL ve üzeri ücret almaktadır. İdari görevlerde çalışan mezunların %63,6'sı, Tekstil sektöründe çalışan mezunların %81,3'ü, market ve mağazada görevli olarak çalışan mezunların %64,7'si ve işçi, garson, tesisatçı gibi diğer işler kategorilerinde çalışan mezunların ise %45,5'i 2001 – 2500 TL arasında ücret almaktadır.

<sup>5</sup> Mezunların beyan ettikleri aylık ortalama ücretler çalışma verilerinin toplandığı 2019-2020 dönemleri için söz konusudur.



**Tablo 12.** Mezunların Çalıştıkları Sektörlere Göre Aldıkları Ortalama Aylık Ücret (2020 Yılı)

|                  |                         | Alınan Ücret |              |              |              |              |              |                  | Toplam |     |
|------------------|-------------------------|--------------|--------------|--------------|--------------|--------------|--------------|------------------|--------|-----|
|                  |                         | 1500'den az  | 1500-2000 TL | 2001-2500 TL | 2501-3000 TL | 3001-3500 TL | 3501-4000 TL | 4001 TL ve üzeri |        |     |
| Çalışılan Sektör | İdari görevler          | f            | 0            | 1            | 14           | 4            | 1            | 1                | 1      | 22  |
|                  |                         | %            | 0.0          | 4.5          | 63.6         | 18.2         | 4.5          | 4.5              | 4.5    | 100 |
|                  | Tekstil sektörü         | f            | 1            | 2            | 13           | 0            | 0            | 0                | 0      | 16  |
|                  |                         | %            | 6.3          | 12.5         | 81.3         | 0.0          | 0.0          | 0.0              | 0.0    | 100 |
|                  | Kolluk kuvvetleri       | f            | 0            | 0            | 4            | 0            | 1            | 1                | 27     | 33  |
|                  |                         | %            | 0.0          | 0.0          | 12.1         | 0.0          | 3.0          | 3.0              | 81.8   | 100 |
|                  | Market-mağaza görevlisi | f            | 1            | 1            | 11           | 4            | 0            | 0                | 0      | 17  |
|                  |                         | %            | 5.9          | 5.9          | 64.7         | 23.5         | 0.0          | 0.0              | 0.0    | 100 |
|                  | Orman muhafaza memuru   | f            | 0            | 0            | 0            | 0            | 0            | 0                | 33     | 33  |
|                  |                         | %            | 0.0          | 0.0          | 0.0          | 0.0          | 0.0          | 0.0              | 100    | 100 |
|                  | Diğer                   | f            | 1            | 7            | 20           | 11           | 1            | 2                | 2      | 44  |
|                  |                         | %            | 2.3          | 15.9         | 45.5         | 25.0         | 2.3          | 4.5              | 4.5    | 100 |
|                  | Toplam                  | f            | 3            | 11           | 62           | 19           | 3            | 4                | 63     | 165 |
|                  |                         | %            | 1.8          | 6.7          | 37.6         | 11.5         | 1.8          | 2.4              | 38.2   | 100 |

### Mezunların Çalışma Hayatı ve Mesleki Eğitime İlişkin Mezun Görüş Ölçeği Bulgularının Değerlendirilmesi

UMYO'dan mezun olan katılımcıların almış oldukları mesleki eğitim ve çalışma/istihdam durumlarına ilişkin görüşlerinin alındığı ölçek ifadelerine verdikleri yanıtların sunulduğu dağılımların frekans ve yüzde analizleri sonuçları aşağıdaki şekilde değerlendirilmiştir.

Katılımcıların "alınan eğitim ve iş uyumu"nu değerlendirdiği ifadelerde; mezunların sadece %27'si mezuniyet sonrası bölümüyle ilgili/aldığı eğitim ile ilgili iş bulabildiğini ve yalnızca %32'sinin bölümünde aldığı mesleki eğitim ile çalıştığı işin ilişkili olduğunu söylemiştir. Buna rağmen mezunların %58'i aldıkları eğitim ile çalıştıkları kuruma katkı sağlayabildiklerini ifade etmişlerdir. Mezunların %23'ü UMYO'dan mezun olmasının istihdam edilmesini kolaylaştırdığını ifade ederken, %35'i mezun olduğu bölümün istihdam edilmesini kolaylaştırdığını iddia etmiştir. Mezunların %47'si mezun olduğu bölüm ve/veya bölümde aldığı derslerin çalıştığı kurumdaki statüye ulaşmasında yardımcı olduğu cevabını vermiştir. Mezunların %55'i önlisans eğitimindeki staj deneyimlerinin mezuniyet sonrası iş bulmalarında yardımcı olmadığını iddia etmiştir. Katılımcıların %48'i hayal ettikleri iş veya sektörde çalışmadıklarını ifade etmişlerdir.

Katılımcıların "çalışma hayatı"na ilişkin ifadelerine verdikleri cevaplarda %58'i çalıştıkları kurumda yükselme olanaklarının olduğunu ve %60'ı da aldıkları ücretten memnun olduklarını dile getirmişlerdir.

Katılımcılar "alınan mesleki eğitim memnuniyeti"ni değerlendirmişlerdir. Buna göre mezunların %91'i bölümde aldığı eğitimden memnun olduğunu ve %92'si de bölümde aldığı eğitimin kişisel gelişimine (iletişim becerisi, işbirliği yapma, takım çalışması vb.) katkı sağladığını belirtmişlerdir.

Mezunların %77'si bölümü henüz tercih etmeden önceki mesleki eğitime karşı oluşan beklentisinin karşılandığını ve yine %77'si öğretim elemanlarının mezuniyet sonrası planlamaya yardımcı olduklarını ifade etmişlerdir.

Katılımcıların *"bölüm ve okuldan duydukları memnuniyet"*i değerlendirdikleri ifadelerde; mezun oldukları bölüm/okulun derslik, laboratuvar, atölye gibi eğitim öğretim imkanlarının yeterli olduğu konusuna %41'i katılırken %42'si katılmadığını belirtmiştir. Mezunların %58'i yeniden üniversite okumak istesem yine aynı bölümü, %61'i UMYO'yu tercih ederim demiştir. Ayrıca katılımcıların %68'i UMYO'yu ve %75'i mezun olduğu bölümü yakınlarına/tanıdıklarına tavsiye etme konusunda fikir beyan etmiştir.

Katılımcıların *"bölüm ve okul tercih"*lerine ilişkin ifadeleri değerlendirildiğinde; %88'i UMYO'yu kendi isteğiyle seçtiklerini ve %91'i bölümlerini bilinçli olarak tercih ettiklerini ifade etmişlerdir. Ayrıca mezunların %79'u okula başlamadan önce mesleğin içeriği, eğitim ve çalışma koşulları hakkında yeterli bilgiye sahip olduklarını da belirtmişlerdir.

### **Mezunların Mesleki Eğitime ve Bölümündeki Eksikliklere İlişkin Görüş ve Önerilerinin Yorumlanması**

Mezun öğrencilere *"Bölümünüzde okutulması gereken ve iş hayatında katkı sağlayacağını düşündüğünüz üç önemli dersi önem derecesine göre sıralayınız"* ve *"Bölümünüze dair gördüğünüz eksiklikleri belirtiniz"* şeklinde iki açık uçlu soru sorulmuştur. Böylece mezun görüş ve önerileri sayesinde aldıkları mesleki eğitim ile yaptıkları/yapacakları iş arasında ilişki kurmaları istenmiştir.

Araştırmaya katılan mezunların bölümlerinde okutulması gereken ve iş hayatında katkı sağlayacağını düşündüğü en önemli üç ders bölümler için ayrı ayrı değerlendirilmiştir. Azalan öncelik sıralamasına göre; Ormancılık bölümü *"Botanik, Silvikültür, Amenajman"*, Büro hizmetleri ve sekreterlik bölümü *"Hukuk, Bilgisayar, Muhasebe"* ve Tekstil, giyim, ayakkabı ve deri bölümü *"Kalıp, Dikiş, Kalıp"* şeklinde derslerini sıralamışlardır. Görüldüğü gibi mezunlar ders önceliklendirmesi yaparken daha çok uygulamaya dönük dersleri sıralamıştır.

Mezunların bölümlerine dair gördükleri eksikliklere ilişkin önerileri üç bölüm için ayrı ayrı kategorize edilmiştir. Ormancılık bölümü mezunlarının bölümlerine dair gördükleri eksikler şöyledir:

- Ders materyalleri, araç-gereç ve laboratuvar malzemelerinin eksik olması,
- Sosyal aktivitenin azlığı,
- Uygulamalı derslerin yetersizliğidir.

Tekstil, Giyim, Ayakkabı ve Deri bölümü mezunlarının bölümlerine dair gördükleri eksikler aşağıdaki gibidir:

- Makinelerin (overlok, düğme, ilik vb) eksik ve/veya bozuk olması,
- Ders materyalleri, araç-gereç ve laboratuvar malzemelerinin eksikliği,
- Bilgisayarlı kalıp programının kullanılmaması,
- Uygulamalı derslerin azlığıdır.

Büro Hizmetleri ve Sekreterlik bölümü mezunlarının bölümlerine dair gördükleri eksikler ise şu şekildedir:

- Ders materyalleri, araç-gereç ve laboratuvar malzemelerinin eksik olması,
- Sosyal aktivitenin yetersizliği,
- Teknik gezilerin azlığı,
- Uygulamalı derslerin yetersiz gelmesi,
- İstihdam edilecekleri kurum ziyaretlerinin olmamasıdır.

Çalışmamızın devam ettiği sıralarda UMYO için bazı olumlu olarak nitelendirilebilecek çalışmalar gerçekleştirilmiştir. Hem kurum gelişimine katkı sağlaması hem de kalitesinin artırılması açısından yaşanan yenilikler şunlardır:

- İşyeri Uygulama Eğitimi (3+1 Eğitim Modeli),
- Bitki Materyalleri Laboratuvarı,
- Büro Yönetimi Uygulama Atölyesi,
- Ormanlık Malzeme Laboratuvarı,
- Ölçme Laboratuvarı,
- Kimya Laboratuvarını kurum bünyesine eklemiştir.

## TARTIŞMA, SONUÇ ve ÖNERİLER

Üniversitelere bağlı meslek yüksekokullarında verilen mesleki eğitim ile ilgili sektörün ihtiyacı olan ara eleman, tekniker, operatör vb olarak görev alan bireylerin yetiştirilmesi sağlanmaktadır (Alkan vd., 2014: 134). Bartın Üniversitesi Ulus Meslek Yüksekokulu, kurulduğu 2011 yılından bugüne değin teknik eleman yetiştiren, onlara mesleki beceriler kazandıran, sektörün ihtiyacı olan nitelikli eleman yetiştiren ve böylece istihdama katkıda bulunan bir kurumdur. Bu kurumdan Ormanlık bölümü, Tekstil, giyim, ayakkabı ve deri bölümü ile Büro hizmetleri ve sekreterlik bölümünden 2013-2020 yılları arasında mezun olan 456 öğrenciden, kendilerine ulaşılabilen ve çalışmaya katılmayı kabul eden, 268 öğrenci ile çalışma tamamlanmıştır.

Araştırma bulgularına göre aşağıdaki sonuçlara ulaşılmıştır:

- ✓ Mezuniyet sonrası herhangi bir zamanda işe başlamada katılımcıların %73,5'i istihdamda yer alırken, %26,5'i çalışma hayatında yer alamamıştır.
- ✓ Mezunların mevcut durumdaki istihdam/çalışma durumunda; %61,6'sının çalışıyor olduğu ve %38,4'ünün ise çalışmadığı sonucuna ulaşılmıştır.
- ✓ Mezun öğrencilerin %40,7'si mezuniyet sonrası herhangi bir şekilde eğitimine devam etmiş ve/veya devam etmeye çalışmıştır. Buradan mezunların eğitim sonrası kendilerini geliştirme aşamasında çok da yeterli olmadıkları görülmüştür. Yine bir başka çalışmada mezunların %60'ının mezuniyet sonrası eğitimine devam ettiği bildirilmiştir (Anonim, 2020).
- ✓ Mezunların %51,9'unun 1 yıl gibi kısa bir süre zarfında çalışmaya başladığı görülmektedir. Çekiç ve ark. (2018), mezunların tamamının (%100) mezun olduktan sonra üç aydan daha kısa zamanda iş buldukları sonucuna ulaşmıştır. Çıtak Bilgin ve ark. (2019), mezunların çoğunluğunun (%73) mezuniyet sonrası altı ay içerisinde çalışmaya başladığını belirlemişlerdir. Atalay ve ark. (2018), mezunların %75'inin mezuniyet sonrası 2 yıl içerisinde çalışmaya başladığını bildirmiştir. Gözüm ve ark. (2014) çalışmasında, çalışan mezunların %83,1'inin bir yıldan daha az bir süre içerisinde hemen işe yerleştiğini belirtmiştir.

- ✓ Çalışmayan mezunların çalışmama nedenleri sorgulandığında ise ilk sırayı (%36,36) “daha önce çok iş aradım ancak bulamadım” cevabı almıştır. İkinci sırada (%25,26) ise “işe başlamak için bekliyorum” cevabı gelmektedir. Gözüm ve ark. (2014) ise çalışmasında, çalışmayan mezunların %86,2’sinin özel nedenlerden dolayı çalışmadığını tespit etmiştir.
- ✓ Çalışan veya çalışmak için iş başvurusunda bulunan mezunların çoğu (%38) iş arama ve bulma yöntemi olarak bireysel başvuruyu tercih etmişlerdir. Çekiç ve ark. (2018), çalışan mezunların %71,05’inin kendi çabalarıyla ve %23,69’unun da eş-dost-arkadaş aracılığıyla iş bulduklarını bildirmişlerdir.
- ✓ Mezunların %44’ü mezun olmadan önce sertifika(lar) edindiğini bildirmişlerdir. Ancak edinilen sertifikaların iş bulmada veya çalışma hayatında katkı sağlamadığını savunan katılımcıların oranı ise %83,9 gibi yüksek bir oranla ifade edilmiştir.
- ✓ Mezunların %89,6’sının bölümüyle ilgili bir kurum üyeliği bulunmamaktadır. Benzer şekilde Çıtak Bilgin ve ark. (2019), mezunların yalnızca %12,1’inin mesleki bir derneğe üye olduğunu saptamıştır. Özsoy ve ark (2015) mezunların beşte birinin (%21,8) sendikaya ve %43,9’unun en az bir hemşirelik derneğine üye olduğunu bildirmiş ve derneklere üye olan mezunların mesleki doyumlarının daha yüksek olduğunu da iddia etmişlerdir.
- ✓ Çalışan mezunların büyük çoğunluğu (%64,9) mezuniyet sonrası iş değiştirmemiştir.
- ✓ Mezunların %28,4’ünün özel sektörde çalıştığı, %27,6’sının kamu sektöründe çalıştığı ve %5,2’inin kendi işinde çalıştığı sonucuna ulaşılmıştır.
- ✓ Çalıştığını beyan eden mezunlardan sadece 71 mezunun (%27) bölümüyle ilgili bir işte çalıştığı bulunmuştur.
- ✓ Mezunların %38,4’ü 4001 TL ve üzeri maaş alırken; %37,6’sı 2001-2500 TL ücret almaktadır. Kolluk kuvvetlerinde çalışan mezunların %81,8’i ve orman muhafaza memuru olarak çalışan mezunların tamamı (%100) 4001 TL ve üzerin ücret almaktadır. İdari görevlerde çalışan mezunların %63,6’sı, tekstil sektöründe çalışan mezunların %81,3’ü, market ve mağazada görevli olarak çalışan mezunların %64,7’si ve işçi, garson, tesisatçı gibi diğer işlerde çalışan mezunların ise %45,5’i 2001 – 2500 TL arasında ücrete almaktadır
- ✓ Mezunların %91’i bölümünü bilinçli olarak tercih ettiğini ve %79’u bölüm tercihi yaparken mesleğin içeriği, eğitim ve çalışma koşulları hakkında yeterli bilgiye sahip olduğunu bildirmiştir. Bu bulgu Arslanhan ve Özdemir Yaman (2020), Arabacıoğlu ve ark (2011), Sağlam (2016), Kayaalp (2018), Sağlam (2016), Atalay ve ark. (2015)’ın çalışmaları ile benzerlik göstermektedir. Ayrıca katılımcıların %79’unun bölüm tercihi yaparken mesleğin içeriği, eğitim ve çalışma koşulları hakkında yeterli bilgiye sahiptir cevabını vermesi mezunların bölümü ile ilgili bilgi düzeyini göstermektedir.
- ✓ Mezunların sadece %27’si mezuniyet sonrası bölümüyle ilgili/aldığı eğitim ile ilgili iş bulabildiğini söylemiştir. Benzer şekilde Yıldız ve ark. (2009), mezunların fakülteye isteyerek girmelerine rağmen iş bulma aşamasında yaşadıkları problemler nedeniyle işlerini yapamadıklarını ifade etmiştir. Kiracı ve Bayrak (2014) ise, mezunların %91,96’sının almış oldukları eğitimlere paralel bir sektörde istihdam edildiklerini bildirmiştir. Çekiç ve ark (2018) de mezunların %76,28’inin mesleki eğitim gördüğü alanla ilgili bir işte istihdam edildiği sonucuna ulaşmıştır. Arabacıoğlu ve ark. (2011), mezunların dörtte üçünün (%76) çalıştığını ama mezun oldukları program ile ilgili bir işte çalışanlarının oranının %36 olduğu sonucuna ulaşmıştır.
- ✓ Mezunların %91’i bölümde aldığı mesleki eğitimden memnun olduğunu, %92’si bölümde aldığı eğitimin kişisel gelişimine (iletişim becerisi, işbirliği yapma, takım çalışması vb.) katkı sağladığını ve %88’i bölümde aldığı eğitimin iş hayatında kullanıp uygulayabildiği

/uygulayabileceği bilgi ve becerileri kazandırdığını belirtmiştir. Buna rağmen çalışan mezunların yalnızca %32'sinin bölümünde aldığı mesleki eğitim ile çalıştığı işin ilişkili olduğu sonucuna ulaşılmıştır. Benzer şekilde başka çalışmalarda da mezunların mezun oldukları bölümde verilen eğitimden mesleki anlamda memnun oldukları belirtilmiştir (Can vd., 2017; Morkoç ve Erdönmez, 2018). Ayrıca başka bir çalışmada mezunların %91'i aldıkları eğitimin kişisel gelişmelerine katkı sağladığı sonucuna ulaşmıştır (Anonim, 2020). Kılıç ve Yılmaz (2018) çalışmalarında eğitim programlarında (ders içeriklerinde) yeteri kadar mesleki eğitime önem verilmediğini ve mesleki eğitimin daha kaliteli olması konusunda katılımcıların en çok vurguladıkları şeyin ise uygulama saatlerinin artırılması olduğunu ortaya koymuştur.

- ✓ Mezunların %47'si mezun olduğu bölüm ve/veya bölümde aldığı derslerin çalıştığı kurumdaki statüye ulaşmasında yardımcı olduğu cevabını vermiştir. Benzer şekilde Kayaalp (2018), mezunların %47,9'u okulda aldığı eğitimin mezun olduktan sonra işe girmesinde yeterli olduğunu düşündüğünü belirtmiştir.
- ✓ Katılımcıların %77'si bölümlerindeki öğretim elemanlarının mezuniyet sonrası planlama yapmasına destek vererek yardımcı olduğunu belirtmiştir. Çalışmada hem eski hem de yeni mezunlarla hala irtibatın devam etmesi sonucunun ortaya çıkması bu bulguyu destekler niteliktedir. Hem eski hem de yeni mezunlara ulaşılabilirdiği, bazı literatürün aksine (Arabacıoğlu vd., 2011; Sağlam, 2016) mezunlarla irtibatın azalmadığı görülmektedir.
- ✓ Mezunların %58'i yeniden üniversite okumak istesem yine aynı bölümü, %61'i UMYO'yu tercih ederim cevabını vermiştir. Ayrıca %68'inin yakınlarına/tanıdıklarına UMYO'yu ve %75'inin mezun olduğum bölümü tavsiye ederim şeklinde fikir beyan etmesi bölümün ve UMYO'nun tercih edilebilirliğinin göstergesidir. Çıtak Bilgin (2018), mezunların %41'inin mesleği yakın çevresine öneremeyeceğini ifade etmiştir.
- ✓ Çalışan mezunların %60'ı çalıştığı kurumda aldığı ücretten memnun olduğunu ve %58'i de çalıştığı kurumda yükselme olanaklarının bulunduğunu ifade etmiştir.
- ✓ Katılımcıların %60'ı mezun olduğu bölümle ilgili bir alanda çalışmak için almış olduğu eğitim süresini (2 yıl) yeterli düzeyde görmektedir.
- ✓ Araştırmaya katılan mezunların bölümlerinde okutulması gereken ve iş hayatında katkı sağlayacağını düşündüğü en önemli üç ders bölümler için ayrı ayrı değerlendirildiğinde azalan öncelik sıralamasına göre; Ormancılık bölümü "Botanik, Silvikültür, Amenajman", Büro hizmetleri ve sekreterlik bölümü "Hukuk, Bilgisayar, Muhasebe" ve Tekstil, giyim, ayakkabı ve deri bölümü "Kalıp, Dikiş, Kalıp" şeklinde derslerini önceliklendirmiştir. Morkoç ve Doğan'a (2014) göre araştırmaya katılan büro yönetimi ve yönetici asistanlığı mezunlarının çalışma yaşamında en faydalı olduğunu düşündüğü dersler arasında en çok "Bilgisayar" dersinin işaretlendiği bildirilmiştir.
- ✓ Mezunların bölümlerine dair gördükleri eksiklikler genellenirse; ders materyalleri, araç-gereç ve laboratuvar malzemelerinin eksik olması, uygulamalı derslerin azlığı, sosyal aktivitenin yetersizliği şeklindedir. Bulgularımıza paralel şekilde Sağlam (2006) da çalışmasında, daha verimli eğitim için mezunların önerilerine başvurduğu çalışmasında %59,3'ünün uygulamaların artırılması gerektiğine vurgu yapmıştır. Benzer şekilde teknik altyapının özellikle mevcut donanımların yetersiz olmasının (Açıkgöz, 2018; Sarıbiyık 2018), ve uygulamalı derslerde uygulama imkanının sınırlı olmasının (Açıkgöz, 2018; Güler vd., 2019) meslek yüksekokullarındaki önemli sorunlardan biri olduğu belirtilmiştir. Bulgularımızın aksine Kayaalp (2018), katılımcıların %67,7'sinin meslek yüksekokulunun

ders donanımı (araç-gereç, laboratuvar, atölye, kütüphane vb.) açısından yeterli bulduklarını bildirmiştir.

Araştırma sonuçlarına göre; öğrencilerin mesleki becerilerinin artırılması için uygulama ağırlıklı derslerin planlara eklenmesinin yanı sıra uygulamaya dönük etkinliklerin de planlanması büyük önem arz etmektedir. Öğrencilerin eğitim aldıkları bölüm ile ilgili iş sahibi olmaları için gerekli yönlendirmeler yapılmalıdır. Ayrıca iş arama yöntemleri, kişisel ve mesleki anlamda gelişim sağlayacak eğitimler, iş bulmalarını kolaylaştıracak sertifika programları hakkında öğrencilere bilgilendirme yapılması da önerilebilir.

Bartın Üniversitesi Ulus Meslek Yüksekokulu, kurulduğu ilk günden beri kurumun kalite ve kantite bakımından olumlu şekilde değişim ve gelişim yaşaması anlamında sürekli yükselen bir ivme kazanmıştır. Bu bağlamda hem kurum gelişimine katkı sağlaması hem de kalitesinin artırılması açısından UMYO bölümlerinde uygulanmaya başlanan “İşyeri uygulama eğitimi (3+1 eğitim modeli), mesleki söyleşiler, kurum teknik altyapı iyileştirme (laboratuvar vb.), ders dışı etkinlikler” gibi yenilikçi uygulamalar (URL-1, 2022) mezunların aldığı mesleki eğitimin yanı sıra istihdamları konusunda da onlara fayda sağlayacağı yadsınamaz bir gerçektir.

Araştırma sadece UMYO’da eğitim-öğretim faaliyeti gösteren bölüm mezunları üzerinde yapılmıştır. Üniversitenin tamamı veya başka üniversitelerdeki benzer bölüm öğrencileri üzerinde yapılan araştırma sonuçları karşılaştırmalı analizler yaparak görüş ve deneyim farklılıkları ortaya konulabilir. Ayrıca mezun izleme ile ilgili bu tür anketlerin belirli aralıklarla tekrarlanmasının yararlı olacağı düşünülmektedir.

## KAYNAKLAR

- Açıkgoz, Ö. (2018). Meslek yüksekokulları durum tespiti anket sonuçları. 1 Mart 2018 tarihinde yapılan "Yükseköğretimden Endüstriye: Nitelikli İnsan Gücü" çalıştay sunumları. *YÖK MYO Komisyonu Yürütücüsü Sunumu*. <https://www.yok.gov.tr/kurumsal/idari-birimler/egitim-ogretim-dairesi/meslek> (Erişim tarihi: 22.07.2022)
- Ağırman, M., & Yılmaz, R. (2016). Meslek yüksekokullarından mezun olan gençlerin istihdam durumu: Lüleburgaz MYO Tekstil Teknolojisi Programı örneği. *5th International Vocational Schools Symposium*, (pp. 61-68). Prizren, Kosova.
- Alkan, R. M., Suiçmez, M., Aydınkal, M., & Şahin, M. (2014). Meslek yüksekokullarındaki mevcut durum: sorunlar ve bazı çözüm önerileri. *Yönetim ve Bilim Dergisi*, 4(3), 133-140.
- Anonim, (2020). *Mezun görüş ve işbirliği anketi sonuç raporu*. İstanbul 29 Mayıs Üniversitesi.
- Arabacıoğlu, T., Sebetci, Ö., Güler, E. & Karataş, T. (2011). Meslek yüksekokulu bilgisayar programcılığı programı mezunları hakkında betimsel bir çalışma. *Akademik Bilişim'11, XIII. Akademik Bilişim Konferansı Bildirileri*, 783-789.
- Arslanhan, Y., & Özdemir Yaman, Z. (2020). Gastronomi ve mutfak sanatları bölüm mezunlarının eğitiminde ilişkin memnuniyet düzeyleri ile istihdam özelliklerinin belirlenmesine yönelik bir araştırma. *Journal of Tourism and Gastronomy Studies (JOTAGES)*, 8(3), 2013-2028.
- Artan, T., Arıcı, A., Çiçek, M., Bolat, G. B., & Kocaoğlu, S. N. (2021). Sosyal Hizmet mezun istihdamı araştırması: İstanbul Üniversitesi-Cerrahpaşa Örneği. *Ufkun Ötesi Bilim Dergisi*, 21(2), 338-366. DOI: 10.54961/uobild.1038125
- Atalay, M., Bayer, H., & Çelik, E. (2018). Meslek yüksekokulunda yapılan eğitimin mezunlarının iş hayatındaki etkisi üzerine bir araştırma. *Kırklareli Üniversitesi Sosyal Bilimler Dergisi* (e-ISSN: 2602-4314), Aralık 2018, 2(2), 71-88.
- Atalay, M., Çelik, E., & Bayer, H. (2015). Büro yönetimi ve yönetici asistanlığı mezunlarının iş

- bulmasında etkili olan faktörlerin belirlenmesi üzerine bir araştırma. *Electronic Journal of Vocational Colleges*- Kasım 2015, 14. BÜROKON Özel Sayısı, 203-213.
- Aytekin, G., Turan Özdemir, S., Ediz, P., & Ceylan, F. (2015). Sağlık Hizmetleri Meslek Yüksekokullarında verilen eğitimle ilgili sorunlar, çözüm önerileri, Uludağ Üniversitesi Sağlık Hizmetleri Meslek Yüksekokulundaki durum ve yürütülen çalışmalar. *Ankara Sağlık Hizmetleri Dergisi*, 14(1), 1-6.
- Bartın Üniversitesi. (2022, Temmuz 27). *Ulus Meslek Yüksekokulu Stratejik Planı (2021-2023)*. <https://ulusmyo.bartın.edu.tr/>
- Baskan, G.A. (2001). Türkiye’de yükseköğretimin gelişimi. G.Ü. *Gazi Eğitim Fakültesi Dergisi*, 21(1), 21-32.
- Boztunç Öztürk, N., Özberk, E. H., Kaptı, S. B., Yılmaz Fındık L., Gelbal, S., & Kavak, Y. (2015). Hacettepe üniversitesi mezun izleme çalışması. *Yükseköğretim ve Bilim Dergisi*, 5(3), 263-271. DOI: 10.5961/jhes.2015.128
- Büyüköztürk, Ş., Kılıç Çakmak, E, Akgün, Ö. E., Karadeniz Ş., & Demirel, F. (2021). *Eğitimde Bilimsel Araştırma Yöntemleri*, 31. Baskı. Pegem Akademi Yayıncılık, Ankara.
- Can, E., Çiçek, H., Aktaş, F. O., Işık, T., Kasap, B. B., Tezsezer, S., & Arpacıoğlu, I. T. (2017). Meslek yüksekokulu mezunlarının mesleki eğitimlerini değerlendirmeleri. *Sosyal Bilimler Dergisi*, Ekim 2017, 4(15), 220-247.
- Coşkun, R, Altunışık R., Bayraktaroğlu, S., & Yıldırım, E. (2015). *Sosyal Bilimlerde Araştırma Yöntemleri* (8. Basım). Sakarya Yayıncılık.
- Çakır, Ö., & Kellevezir, I. (2020). Yükseköğretim mezunlarında işsizlik ve nitelik uyumsuzluğu olgusu: UNI-VERI araştırma sonuçları ışığında bir değerlendirme. *Çalışma İlişkileri Dergisi*, 2020, 1(Özel Sayı), 1-27.
- Çekiç, M., Uygur, N., Ayan, O. A., & Ergüden, D. (2018). Sualtı teknolojisi öğrencilerinin mezun profili. *Düzce Üniversitesi Bilim ve Teknolojisi Dergisi*, Araştırma Makalesi, 6(1), 309-317.
- Çıtak Bilgin, N., Cerit, B., & Alpteker, H. (2019). Hemşirelik mezunlarının mezuniyet sonrası profilleri. *Sağlık ve Hemşirelik Yönetimi Dergisi*, 2(6), 130-140.
- Gözüm, S., Güdücü Tüfekci, F., & Çapık, C. (2014). Hemşirelik yüksekokulu mezunlarının okulları ve meslekleri ile ilgili görüşleri ve mezuniyet sonrası profilleri. *Anadolu Hemşirelik ve Sağlık Bilimleri Dergisi*, Araştırma, 17(1), 32-39.
- Güler, E., Açikel, A., & Karaca, H. (2019). Büro yönetimi ve yönetici asistanlığı programının eğitim sürecindeki paradoksu ve kariyer açısından etkisi. *Academia Eğitim Araştırmaları Dergisi (AEAD)*. 4(1), 18-36. <https://dergipark.org.tr/tr/pub/egitim/issue/44976/532186>
- Gürbüz, S., & Şahin, F. (2018). *Sosyal Bilimlerde Araştırma Yöntemleri* (5. Basım). Seçkin Yayıncılık, Ankara.
- Gümüş, İ., & Örgenç, C. (2018). Beşeri sermayenin etkinliği açısından turizm ön lisans eğitiminde uygulamalı mesleki eğitimin önemi. *Uluslararası Türk Dünyası Turizm Araştırmaları Dergisi*, 3 (2), 202-214.
- Kayaalp, K. (2018). Önlisans mezunu öğrencilerinin almış oldukları eğitim ve istihdam ilişkisine yönetim bir araştırma: SDÜ Uluborlu Selahattin Karasoy Meslek Yüksekokulu örneği. *SDÜ Teknik Bilimler Dergisi*, Araştırma, 8(1), 34-42. doi: 10.5222/SHYD.2019.08760
- Kaygın, B., Kurt, R., & İmren, E. (2015). Bartın Üniversitesi Orman Endüstri Mühendisliği mezunlarının istihdam durumu üzerine bir araştırma. *Bartın Orman Fakültesi Dergisi*, 17(25), 54-61. Retrieved from <https://dergipark.org.tr/en/pub/barofd/issue/15842/178825>
- Kılıç, Y., & Yılmaz, E. (2018). Meslek yüksekokulu öğrencilerinin perspektifinden mesleki eğitime ilişkin bir durum çalışması. *Academia Eğitim Araştırmaları Dergisi (AEAD)*. 3(1), 1-16.

<http://dergipark//academiadergi.com>

- Kiracı, K., & Bayrak, Ü. (2014). Sivil havacılık lisans mezunlarının istihdam ve kariyer durumları üzerine bir araştırma. *E- Uluslararası Eğitim Araştırmaları Dergisi*, 5(2), 67-88.
- Morkoç, D. K., & Doğan, M. (2014). Meslek yüksekokulu mezunu çalışanların mesleki eğitime yönelik görüşleri: Çanakkale Onsekiz Mart Üniversitesi örneği. *Electronic Journal of Vocational Colleges*, Aralık 2014, 4(4), 112-121. <http://dergipark//academiadergi.com>
- Morkoç, D. K., & Erdönmez, C. (2018). Önlisans eğitimi yeterliliğinin, önlisans mezunları tarafından değerlendirilmesi. *Academia Eğitim Araştırmaları Dergisi (AEAD)*. 3(2), 39-60.
- Özsoy, S., Uysal Toraman, A., & Dağhan, Ş. (2015). Ege üniversitesi hemşirelik yüksekokulu mezun profilinin belirlenmesi. *Ege Üniversitesi Hemşirelik Fakültesi Dergisi*, 31(1), 11-26.
- Sağlam, A. (2016). Bilgisayar programcılığı mezunlarının meslekte çalışma durumları: Merziyon MYO örneği. *5th International Vocational Schools Symposium-Prizren*, 18-20 May 2014, 528-533.
- Tabachnick, B. G., & Fidell, L. S. (2020). *Using Multivariate Statistics* (6th ed.). Pearson, Boston.
- Temizkan, S. P., Ceviz, C., & Cankul, D. (2019). Turizm eğitimi lisans mezunları ve istihdam durumları. *Gastroia: Journal of Gastronomy and Travel Research*, 3(3), 437-461. <https://doi.org/10.32958/gastoria.556416>.
- Topuz, S., & Öz, M. (2014). Türkiye'de sosyal hizmet uzmanlarının istihdam durumu. *Toplum ve Sosyal Hizmet*, 25(1), 149-158.
- URL-1, 2020. Bartın Üniversitesi Ulus Meslek Yüksekokulu. <https://ulusmyo.bartın.edu.tr/> (Erişim tarihi: 27.07.2022).
- Yıldız, N., Saygı, H., & Kop, A. (2009). Ege Üniversitesi Su Ürünleri Fakültesi mezun profili. *E.Ü. Su Ürünleri Dergisi*, 26(3), 197-201.
- Yumurtacı, A. (2018). Üniversite öğrencilerinin iş bulma sürecine ilişkin beklentileri bağlamında emeklilik öngörülerinin belirlenmesi: Bir alan araştırması. *MANAS Sosyal Araştırmalar Dergisi*, 7(1), 231-253.
- Yükseköğretim Kurulu. (2019, Kasım 11). *Yükseköğretim Kanunu*. <https://www.mevzuat.gov.tr/MevzuatMetin/1.5.2547.pdf>

### Etik Onay

“Ulus Meslek Yüksekokulu Mezunlarının Çalışma Durumlarının Belirlenmesi ve Mesleki Eğitime İlişkin Görüşlerinin Değerlendirilmesi” başlıklı çalışmanın yazım sürecinde bilimsel, etik ve alıntı kurallarına uyulmuş; toplanan veriler üzerinde herhangi bir tahrifat yapılmamış, karşılaşılabilecek tüm etik ihlallerde “Academia Eğitim Araştırmaları Dergisi ve Editörünün” hiçbir sorumluluğunun olmadığı, tüm sorumluluğun yazar(lar)a ait olduğu ve çalışmanın herhangi başka bir akademik yayın ortamına değerlendirme için gönderilmemiş olduğu bu çalışmanın yazar(lar)ı tarafından taahhüt edilmiştir.

### Araştırmanın Etik Kurul İzni

Bu çalışma için etik kurul izni Bartın Üniversitesi Sosyal ve Beşeri Bilimler Etik Kurulu'nun 20/05/2019 tarihli ve 2019/140 protokol numaralı kararı ile alınmıştır.