

DOI: 10.26650/JGEOG2023-1160839

**COĞRAFYA DERGİSİ**  
**JOURNAL OF GEOGRAPHY**  
**2023, (46)**

<https://iupress.istanbul.edu.tr/en/journal/jgeography/home>


# Antalya Döşemealtı İlçesinde Küçükbaş Hayvan Barınakları Yatakların Yerleşme ve Kır Meskenleri Açısından Değerlendirilmesi

## *An Evaluation of Ovine Shelters and Hovels in terms of Settlement and Rural Housing in Dosemealti District of Antalya*

İhsan BULUT<sup>1</sup> , Berna ÖZOĞUL<sup>2</sup> , Burak MANAV<sup>3</sup> , Metehan KURTLU<sup>4</sup> 

<sup>1</sup>Prof. Dr., Akdeniz Üniversitesi, Edebiyat Fakültesi, Coğrafya, Antalya, Türkiye

<sup>2</sup>Doktora Öğrencisi, Akdeniz Üniversitesi, Sosyal Bilimler Enstitüsü, Coğrafya Anabilim Dalı, Antalya, Türkiye

<sup>3</sup>Yüksek Lisans Öğrencisi, Akdeniz Üniversitesi, Sosyal Bilimler Enstitüsü, Coğrafya Anabilim Dalı, Antalya, Türkiye

<sup>4</sup>Yüksek Lisans Öğrencisi, Akdeniz Üniversitesi, Sosyal Bilimler Enstitüsü, Coğrafya Anabilim Dalı, Antalya, Türkiye

ORCID: İ.B. 0000-0002-4873-3479; B.Ö. 0000-0001-7912-8186; B.M. 0000-0002-4828-4861; M.K. 0000-0001-9755-4023

### ÖZ

Kır yerleşmeleri ve meskenleri beşeri coğrafya konuları içerisinde en çok tartışılan; tanımları ve adlandırılmaları ile nitelikleri açısından uzun zaman içerisinde az, kısa mesafelerde de çok değişkenlik gösteren konuların başında gelmektedir. Bu çalışmada Antalya ilinin Döşemealtı ilçesinde bulunan yatak yerleşmelerinin özellikleri üzerinde durulmuş, yatak kavramının analizi yapılarak kır yerleşmeleri açısından önemi ortaya konulmaya çalışılmıştır. Çalışmanın amacı, bölgedeki yatak yerleşmelerinin fonksiyonel özelliklerini, kuruluş yeri seçiminde etkili olan faktörleri, kullanılan malzemeleri ve yataklardaki faaliyetleri ortaya koyabilmektir. Çalışmada nitel araştırma yöntemleri kullanılmış; saha araştırması, görüşme ve doküman analizi çalışmaları yapılmıştır. Öncelikle ilgili alanyazın taranmış olup, farklı zamanlarda arazi çalışmaları yapılarak küçükbaş hayvancılık faaliyetlerinde yıllardan beri yatak kullanıldığı tespit edilen, yatak sahipleri ile detaylı görüşmeler yapılmıştır. Arazi çalışmaları neticesinde tespit edilen yatakların dağılışı; Arcgis 10.4.1 programı kullanılarak haritalanmıştır.

**Anahtar kelimeler:** Kır yerleşmeleri, Yatak, Küçükbaş Hayvancılık

### ABSTRACT

Rural settlements and dwellings are one of the most discussed subjects in human geography. They are one of the subjects that demonstrate little change over a long time in terms of definitions, naming, and qualities, but however, greatly vary over short distances. This study highlights the attributes of the sheepcote (yatak) settlements in the Dosemealti district of Antalya province, and analyzes the importance of sheepcotes for rural settlement. The study aims to reveal the functional features of the sheepcote settlements in the region, the factors affecting the selection of the establishment site, the materials used, and the actions in the sheepcotes. Qualitative research methods were used in the study, and field research, interview, and document analysis studies were carried out. Primarily, the relevant literature was reviewed, and later field studies at different times were conducted; detailed interviews were conducted with sheepcote owners, who were found to have been using sheepcotes for sheep and goat farming activities for years. The sheepcotes' distribution determined in field studies was mapped using the ArcGIS 10.4.1 program.

**Keywords:** Rural settlements, Sheepcote, Ovine Livestock

**Başvuru/Submitted:** 11.08.2022 • **Revizyon Talebi/Revision Requested:** 07.11.2022 • **Son Revizyon/Last Revision Received:** 19.11.2022 •

**Kabul/Accepted:** 26.12.2022



**Sorumlu yazar/Corresponding author:** İhsan BULUT / [ihsanbulut@akdeniz.edu.tr](mailto:ihsanbulut@akdeniz.edu.tr)

**Atıf/Citation:** Bulut, I, Ozogul, B, Manav, B., Kurtlu, M. (2023). Antalya Döşemealtı ilçesinde küçükbaş hayvan barınakları yatakların yerleşme ve kır meskenleri açısından değerlendirilmesi. *Coğrafya Dergisi*, 46, 39-51. <https://doi.org/10.26650/JGEOG2023-1160839>



## EXTENDED ABSTRACT

The district of Dosemealti is located in the Mediterranean Region, north of the city of Antalya, between 36° north latitude and 30° east longitude. The district is bounded on all sides by the Western Taurus Mountains, and the Dosemealti Plain has a slightly rugged terrain in the north and west. The Kirkgoz spring water is the most important water source in the area.

The research area's vegetation consists of a forested area surrounded by pine trees. It has the province's richest forest areas in terms of plant and tree species, as well as fauna. In terms of climate, the research area is dominated by the Mediterranean climate, which has hot summers and rainy, warm winters. However, due to average temperature differences of 4-5 degrees Celsius compared to the city center of Antalya, it has slightly cooler air and lower humidity. Although plateau climatic qualities are not effective in general, some towns, such as Dagbeli, have plateau climate characteristics.

Cotton, olive, wheat, barley, corn, oat, sesame, onion, citrus, and other types of vegetables and fruits have been the source of livelihood in the research area, which has had an agriculture-based economy for many years. Ovine and cattle breeding, as well as Dosemealti carpet weaving, provide additional income. However, because the region has been zoned today, agricultural lands have been reduced, and with the establishment of the Organized Industrial Zone, the workforce has migrated in this direction.

Rural settlements and housing are one of the most controversial problems in human geography, with definitions, names, and characteristics that vary little over lengthy time periods, yet greatly over short distances. Rural settlements and housing with similar purposes and qualities can occasionally be found with small differences in naming from region to region. Turkey serves as an excellent example in this regard. These distinctions should be documented in the literature with local studies to be conducted.

The hovel settlements in the research area are one of the most important examples. Shepherd's huts, also known as "hovels", are structures that are used year round and are built in locations where grasslands are widespread, similar to corrals in other parts of Turkey, far from agricultural areas outside the villages, and used in order to rear sheep and cow. The aim of this study is to illustrate how people's relationships with the natural and cultural surroundings are represented in the settlements and dwellings by evaluating the general characteristics of the hovel settlements. In the field studies conducted, it has been determined that the local residents' knowledge of the local geography, and the cultural accumulation and experience from the past have been effective in the functional characteristics of the "hovel" settlements, the factors influencing the selection of the establishment site and the materials preferred during the construction phase.

The study used qualitative research methodologies, including field research, interviews, and document analysis. Between November 2020 and September 2021, visits were made to monitor how the "hovels" were made, where they were placed, and how much attention was paid during these trips. Hovel owners who have active in cattle breeding for a long time were interviewed. The function of the parts that make up the hovels, as well as how they were made and with what materials, were explained in light of their regional names.

The study emphasizes recommendations for solutions to the problems determined in the hovel settlements. It is critical to develop incentive investments and projects in order to maintain local livestock, which is one of the fundamental dynamics of rural development, to develop and protect their socioeconomic and socio-cultural characteristics, and to protect and evaluate cultural heritage in rural tourism.

## 1. GİRİŞ

Küçükbaş hayvancılık tüm dünyada olduğu gibi ülkemizde de bilhassa kırsal kesimde yaşayan insanlar için en önemli ekonomik uğraşlardan biri olma özelliğine sahiptir. Ülkemizde özellikle dağlık ve engebeli arazilerin geniş olduğu kırsal kesimlerde yaşayan insanlar için hayvancılık faaliyetleri ekonomik faaliyetler açısından birincil derecede yer alabilmektedir (Ertin, 1998). Türkiye’de meraların birçoğu düşük verimli ve küçükbaş hayvancılık yapılmasına olanak sağlamaktadır (Alkan, 1972). Bu nedenle küçükbaş hayvancılık ülkemiz açısından uğraşılabilir en ucuz maliyetli hayvancılık faaliyetidir.

Küçükbaş hayvan üretiminde temel ihtiyaçlardan birisi hayvanların barındırıldığı yapılarıdır. Öyle ki bu yapılar hayvanların dinlenme, gezinme, yemleme ve su ihtiyaçlarının giderilmesi ile olumsuz iklim koşullarından korunma gibi daha birçok ihtiyaçlarının giderildiği yapılarıdır (Aslan ve Uzal Seyfi, 2015). Hayvan barınakları temelde iki fonksiyona sahiptir; bunlardan ilki hayvanlar için yaşama alanı oluşturması, ikincisi de üretimin yapıldığı mekânlar olarak göz önüne çıkmaktadır (Uğurlu ve Uzal, 2007). Hayvancılık faaliyetlerinde en dikkat çeken hususlardan birisi de hayvan barınakları ile coğrafya ilişkisidir. Öyle ki hayvansal verimin artırılmasında bakım, beslenme ve ıslah çalışmaları dışında barınakların bulunduğu bölgelerdeki iklim koşullarına uygun inşa edilmesinin de büyük bir etkisi bulunmaktadır (Günel, 2006). Elbette hayvan barınaklarının inşasında doğal etmenlerin etkisi kadar insanların sahip olduğu sosyoekonomik özelliklerin de aynı düzeyde etkisi olduğunu söylemek mümkündür. Türkiye’de hayvansal üretimin olduğu barınaklar şekillerine göre ahır, ağıl ve kümes olmak üzere üç ana grupta toplanabilir. Bunlardan ağıllarla ilgili birçok yapılmış çalışma olmasına rağmen, ülkemizde insanların yöreden yöreye kır yerleşmelerini farklı isimlerle adlandırılmaları gibi bazı hususlar göz önüne alındığında, günümüzde ve gelecekte özellikle coğrafyacıların bu konuda yapacakları ayrıntılı araştırmalara ihtiyaç duyulduğu görülmektedir. Nitekim Tanoğlu, ‘Beşeri Coğrafya Nüfus ve Yerleşme’ adlı çalışmasında ağılları incelerken bu konuda bilgilerimizin eksik olduğunu ifade etmiştir (Tanoğlu, 1966). Bu eksikliklerin önemli bir kısmı günümüzde tamamlansa da Türkiye iskân ve mesken çeşitliliği zenginliğinden dolayı tamamıyla incelenilebilir değildir. Tümertekin ve Özgüç ise ‘Beşeri Coğrafya İnsan, Kültür, Mekân’ adlı çalışmalarında kır yerleşmelerinden bahsederken yeryüzündeki farklılıklar nedeniyle yerleşme coğrafyası hakkındaki terminolojinin tam olarak belirlenemediğini ifade etmişlerdir (Tümertekin ve Özgüç, 2009). Bulut ve Özoğul ise

‘Anadolu Konut Kültüründe Hanay ve Haneyli Evler Kavramı Üzerine Genel Bir Değerlendirme’ adlı çalışmalarında ülkemizde henüz literatüre geçmemiş yerleşme şekilleri ve mesken tiplerinin olduğunu ifade etmişlerdir (Bulut ve Özoğul, 2019). Hâlbuki Türkiye’de gerek kırsal yerleşmeler, gerekse onları oluşturan meskenler üzerine çok sayıda araştırma yapıldığı dikkat çekmektedir. Fakat bütün çabalara rağmen, Türkiye’nin iskân ve mesken çeşitliliği konusunda sahip olduğu zenginlik nedeniyle, bu araştırmalar yetersiz kalmakta, yapılan her araştırma daha yeni araştırmalar için başka kapılar aralamaktadır (Yılmaz, 2002).

Son yıllarda hayvancılık fonksiyonlu yerleşmeler ile ilgili yapılan çalışmalarda Türkiye’nin hemen her yöresinde rastlanan genellikle daimi yerleşmelerin dışında inşa edilen ve yöresel adlarla isimlendirilen yerleşme ve meskenlerin olduğu görülmektedir. Örneğin birçok yörede, özellikle Maraş-Antakya grabeninde “Banı: hem hayvan besleme hem tarımsal faaliyetin yapıldığı mesken ve yerleşmeler” (Koca,2011) ve “Pey: sadece göçebe hayvancılık ekonomik faaliyetinin yapıldığı mesken ve yerleşmeler” (Karaboran, 1985) olarak adlandırılırken Güneydoğu Anadolu ve Doğu Anadolu bölgelerinde “Palanga; hayvan yetiştirmek amacıyla kurulmuş kırsal yerleşmeler” (Hayli, 2012), “Hırbe; Anadolu’da kısa mesafede değişen yaşama koşullarına bağlı olarak ortaya çıkan dönemlik, geçici ve sürekli kır yerleşmeleri” (Güzel, 2012), “Hollik; yola ve suya yakın, taban suyunun ulaşamayacağı hafif yüksek bir yerde, duvarlarındaki delikleriyle sahanın meskenlerinden farklı görüntüye sahip, yer yer değişik eklentileri olan, ekonomik etkinliklerin türüne göre pamuk, sebze, fıstık ve çoban hollikleri şeklinde adlar verilen yerleşmeler” (Elibüyük ve Güzel, 2003) olarak literatüre kazandırılmıştır. Karadeniz ve Akdeniz bölgelerinde ise “Yayla yerleşmeleri, yazları hayvanların otlatıldığı köyün dışında olmakla birlikte, idarî ve ekonomik bakımdan köye bağlı ve onu destekleyen bazen yıllık dinlenme amacıyla kullanılan, mevsimlik oturulan konutların da bulunduğu, dağların yüksek kesimlerindeki düzlükler olarak ifade edilirken”(Zaman, 2000; Zaman, 2007; Zaman vd. 2012) “Yörük obaları ise mekân olarak yaylalar ile aynı alanları kullansalar da, fiziki yapıları ve fonksiyonel özellikleri bakımından ondan ayrılırlar. Yaylalara göre yılın daha kısa bir devresinde kullanılan, devamlı meskenlerin bulunmadığı, yerleşim yeri belirlenmesinde de yaylalar kadar seçici olmayan, genellikle aynı soydan gelen bir aşiret tarafından oluşturulan yerleşmeler” (Hadimli vd. 2010) olarak ifade edilmektedir. Köse, ‘İvrindi Çevresinde Saya Yerleşmeleri’ adlı çalışmasında sayaları, koyun sürülerinin kış mevsiminde barındırıldıkları, köyün dışında yer alan ağıllar olarak tanımlamıştır (Köse, 2011).

Başkaya ve Kılıç ise yaptıkları çalışmada, Bilecik çevresindeki bazı sayılara ‘yatak’ ve ‘kışla’ adı verildiğini ifade etmişlerdir (Başkaya ve Kılıç, 2016). Anadolu’nun zengin bir hayvancılık kültürü olduğu gibi buna bağlı olarak da yöresel adlandırmaların çok çeşitli olduğunu görmekteyiz. Sorgun (Yozgat) yöresinde de su kaynaklarına yakın yerlerde, genellikle kavak, söğüt gölgesinde hiçbir beşeri yapılaşmanın olmadığı, koyun (bazen tiftik keçileri de olabilir) sürülerinin yatırıldığı, köye yakın, koyun sahibi kadınların köyden gelerek koyunlarını sağdığı alanlara da ‘davar (küçükbaş) dinlendirilen, yatırılan yer anlamında ağrek’ denildiği görülmektedir.

Yataklar da bahsi geçen bu yerleşmelerden biri olmakla birlikte yöresel özellikleri ile benzerliklerden çok farklılıklar göstermektedir. Antalya ili Döşemealtı ilçesinde küçükbaş hayvancılık yapmak amacıyla yerleşmelerin dışındaki otlakların yaygın olduğu alanlar üzerinde kurulmuş fonksiyonel olarak ağıllara benzeyen yapılardan ve çoban kulübesinden oluşan, genellikle yıl boyu kullanılan ancak sürü sahibinin yazlık kışlık olarak ayırdığı çeşitleri olan yerleşmelere ‘yatak’ adı verilmektedir. Yatak yerleşmeleri devamlı kullanılan yerleşmeler olmakla birlikte bazı hallerde kısa mesafelerde kışlık ve yazlık şeklinde mevsimsel olarak, parazitler ve hastalıklardan korunmak amacıyla da aynı lokasyonda birer yıllık periyotlarla zorunlu olarak yatakların yerleri değiştirilmektedir. Bu özellikleri ile de yatak yerleşmeleri diğer hayvancılık fonksiyonlu yerleşmelerden önemli ölçüde ayrılmaktadır.

Yapılacak araştırmalarda ayrıntı ve farkındalık arttıkça hemen her yöremize ilişkin, farklı amaçlarla yapılmış mesken şekilleri, mesken bölümleri, aynı bölümlerin bile yörenin coğrafi şartlarına göre farklı amaçlar için, farklı şekillerde kullanıldığı görülecektir. Bunlardan yola çıkarak şunu belirtmek gerekir ki, Türkiye’de kır yerleşmeleri adı altında yapılan her çalışma diğer yapılacak çalışmalara ışık tutan bir yol gösterici olma özelliği göstermektedir ve coğrafyacılar tarafından yapılacak ayrıntılı yerel çalışmalar elbette büyük önem arz edecektir.

## 2. AMAÇ VE YÖNTEM

Bu çalışmada Döşemealtı ilçesinde küçükbaş hayvancılık faaliyetlerinde kullanılan yatak yerleşmeleri ele alınmıştır. Yatak yerleşmelerinin özellikleri üzerinde durulmuş, yatak yerleşmeleri incelenerek kır yerleşmeleri açısından önemi ortaya konulmaya çalışılmıştır.

Çalışmanın amacı, bölgedeki yatak yerleşmelerinin fonksiyonel özelliklerini, kuruluş yeri seçiminde etkili olan

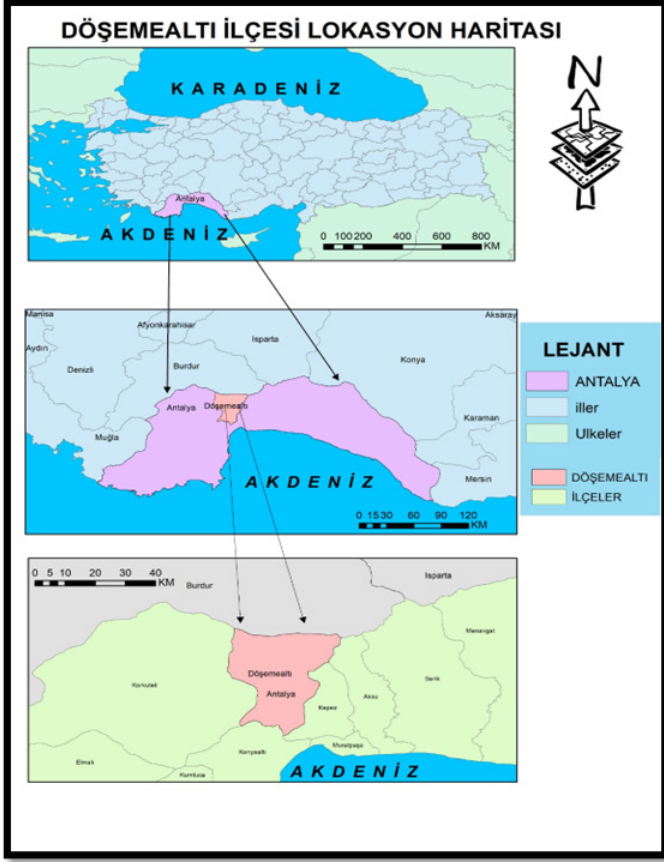
coğrafi faktörleri, kullanılan malzemeleri ve yataklardaki faaliyetleri ortaya koyabilmektir.

Çalışmada nitel araştırma yöntemleri kullanılmış; saha araştırması, görüşme ve doküman analizi uygulamaları yapılmıştır. Araştırma sürecinde öncelikle konuyla ilgili daha önceden yapılan çalışmalar incelenerek literatür taraması yapılmıştır. Literatür taramaları sonunda, çalışma sahasında arazi çalışmaları için Kasım 2020 – Eylül 2021 tarihleri arasında ziyaretler gerçekleştirilmiş ve bu ziyaretler sırasında detaylı gözlemler yapılmıştır. Yatak sahipleri ile görüşmeler yapılmış, sahada çok uzun zamandır küçükbaş hayvancılık faaliyetleri gerçekleştirilen bazı yataklar fotoğraflanmış ve yer tespiti yapılarak dağılım haritası çıkarılmıştır. Yapılan görüşmelerde katılımcılardan “bilgilendirilmiş onam” alınmıştır. Bu çalışma için Akdeniz Üniversitesinden etik kurul onayı alınmıştır.

## 3. ARAŞTIRMA SAHASININ COĞRAFİ ÖZELLİKLERİ

Döşemealtı ilçesi, Batı Akdeniz Bölgesinin, 36° kuzey enlemi ile 30° doğu boylam derecelerinde yer almaktadır. Antalya şehir merkezinin kuzeyinde bulunan ilçenin kuzeyinde Burdur iline bağlı Bucak, güneyinde Konyaaltı, batısında Korkuteli, doğusunda ise Kepez ilçeleri yer almaktadır (**Şekil 1**). İlçe merkezinin denizden yüksekliği ortalama 300 m olup yüzölçümü ise 683 km<sup>2</sup>’dir. İlçenin kuzeyi ve batısı Batı Torosların uzantılarıyla çevrilidir. Bölgenin Döşemealtı ovası olarak adlandırılan hafif engebeli bir arazi yapısı vardır. Döşemealtı ovasının kuzey ve batısının dağlık alanlarla çevrili olmasından dolayı yataklar bu bölgede yoğunlaşmaktadır. Araştırma sahasının Antalya şehir merkezine göre nispeten rakımının yüksek olmasından dolayı hissedilebilir bazı iklimik farklılıkları bulunmaktadır. Tam anlamıyla yayla iklimi özellikleri etkili olmasa bile Dağbeli gibi bazı beldeler yayla iklimi özelliklerine sahiptir. Sahada en önemli su kaynağı Kırkgöz su kaynağıdır. Kırkgöz’den sulama kanalları ile ilçenin tarım alanlarına ulaştırılan sular tarımsal çeşitlilik ve verim açısından büyük öneme sahiptir.

Araştırma sahasının bitki örtüsünü, salt kızılçam ormanları oluşturmaktadır. Yöre floristik özellikleri, orman örtüsü ve ağaç türleri zenginlikleriyle yaban hayatı açısından Antalya ilinin en zengin ormanlık alanlarına sahiptir. Ova ve dağ karşılaşma alanında olması nedeniyle makinin zenginleştiği, tür ve niteliğinin arttığı floristik özellikler gözlenmektedir. Bitki örtüsü asli görünümünden alan bakımından zayıflamış olsa da dağlık alana geçişle birlikte, ormanın ve makinin kendine has nitelikleri



**Şekil 1:** Döşemealtı İlçesi Lokasyon Haritası  
**Figure 1:** Location Map of Döşemealtı District

ortaya çıkmaktadır. Ova tamamen tarım alanları, yerleşme alanları, ikincil konutlar ve endüstriyel alanlar ile kaplanmıştır.

Araştırma sahası iklim özellikleri bakımından incelendiğinde, yaz aylarının sıcak, kış aylarının ise yağışlı ve ılıman geçtiği Akdeniz ikliminin etkisinde olduğu görülmektedir. Antalya il merkezine göre ortalama 4-5 °C' lik sıcaklık farkları olmasından dolayı biraz daha serin hava ve daha düşük nem düzeyine sahiptir. Sonbahar ve kış aylarında yoğun olarak yağış alan sahada kar yağışı yüksek kesimler dışında yaklaşık 10-15 yılda bir kısa süreli ve nadiren görülmektedir.

Araştırma sahası, Türkiye'nin en eski iskân yerlerinden birisi olma özelliğine sahiptir. Alt Paleolitik dönemden Geç Roma-Erken Bizans dönemine kadar süren uzun bir dönem boyunca iskân yeri olarak kullanılan Karain Mağarası'nın yakınındaki ovada kurulmuş bir yerleşim yeridir. 1934 yılına kadar Kırkgöz-Yeniköy olarak bilinen bölgede, 1934 yılında çevre illerden gelen Yörüklerin yerleşmesiyle 'Yeniköy' adı ile bir köy olduğu, aynı yıl içerisinde de Yeniköy Nahiyesi olarak teşkilatlandırıldığı tespit edilmiştir. 1977 yılına geldiğimizde ise 'Döşemealtı' adı ile Belde olan yerleşim merkezi, 2008 yılındaki

5747 Sayılı Kanunıyla İlçe statüsüne geçmiştir ve 2008 yılından itibaren Antalya'nın 19 ilçesinden biri olma özelliğini taşımaktadır.

İlçenin nüfusu 2021 yılında 73.809'dur (TÜİK, 2021). Yoğun göç alan bir yöre olduğu için alışılmış erkek nüfus fazlalığı dikkat çekmektedir. Nitekim nüfusun 37.710'u erkek nüfusu oluştururken 36.099'unu kadın nüfusu oluşturmaktadır.

Araştırma sahasının arazi varlığını incelediğimizde, arazinin 55.345 hektarlık alanını ormanlık alanlardan, 11.368 hektarlık alanının tarım alanlarından, 600 hektarlık alanının mera ve çayır alanlarından, geri kalan 1016 hektarlık alanın ise tarım dışı arazilerinden oluştuğunu söylemek mümkündür (Döşemealtı Belediyesi, 2020-2024 Stratejik Planı,2020). 11.368 hektarlık tarım arazilerinde buğday, nar, zeytin, turunçgiller, mısır, arpa ve sebze ekimi yapılırken, sahadaki ormanlık alanlarda ise arıcılık faaliyetleri yapılmaktadır.

Araştırmamızın esas konusu olan hayvancılık faaliyetlerini incelediğimizde ise Döşemealtı ilçesinde büyükbaş ve küçükbaş hayvancılığı ile kümes hayvancılığının ekonomik olarak halkın en önemli geçim kaynakları arasında olduğu görülmektedir. Nüfusu sürekli artan büyük bir şehrin yakınında bulunması nedeniyle bu faaliyetler günümüzde geçimlik faaliyetlerden daha çok ticari kaygılarla çeşitlenmektedir. Pazar sorunu yaşanmayan ilçede hayvansal ürünlere artan talep ve ihtiyaçların karşılanması için aile işletmeleri yakın gelecekte organik üretimin gerçekleştirildiği kapasiteli çiftliklere ve üretim istasyonlarına dönüşecektir. Bu anlamda değeri giderek artan yöresel gıdalar ve besinlerin hazırlanması açısından geleneksel üretim tarzları, ürünler ve üretim faaliyetleri öne çıkmaktadır. Bu nedenle kırsal turizm açısından da yöre hayvancılığının ve yatakların önemi göz ardı edilmemelidir.

Döşemealtı Belediyesi tarafından yayınlanan 2015-2019 Stratejik Planı rakamlarına göre ilçede 18.860 adet büyükbaş, 75.350 adet küçükbaş hayvan bulunmaktadır. Bu kapsamda sadece 600 hektarlık mera ve çayır alanına sahip olan ilçenin, mera ve yaylak alanlarının çeşitli teşviklerle geliştirilmelerine ihtiyacı olduğu görülmektedir.

## 4. BULGULAR

### 4.1. YATAK YERLEŞMELERİ VE ÇEVRE İLİŞKİLERİ

Döşemealtı ilçesinin kuzey sınırında bulunan Batı Torosların güneye bakan eteklerinde yer alan yataklar, genel olarak çalı

formasyonunun dağılışı gösterdiği alanlara kurulmuştur. Küçükbaş hayvancılık ile uğraşan ailelerin genellikle iki tane yatak yeri (yazlık ve kışlık) bulunmaktadır ve iki farklı yatağın da kurulacağı yerleri etkileyen faktörler birbirlerinden farklıdır (**Şekil 2**). Kışın kullanılan yatak, rüzgârın ulaşmadığı kuytu yerlere kurulur. Yazın ise yataklar genellikle havadar ve esintili yerlere kurulur. Ulaşımın kolaylaşması, tankerlerle kolayca su taşınması gibi nedenler ve yatak yapılarına sonradan yapılan müdahaleler ile kışlık yataklar bütün yıl kullanılacak hale getirilmiştir. Branda ve muşamba gibi malzemelerle oluşturulan gölgelikler ile sıcaktan ve yağıştan koruyan özellikler kazandırıldığı için, yazlık yataklar çoğunlukla terk edilmiş olup kışlık yataklar yaz-kış kullanılmaya başlanmıştır. Yatakların inşa edilme sürecinde yer seçiminden kullanılan malzemelere kadar doğal coğrafi etkenlerin olduğu gibi yöredeki kültürel özelliklerin de etkisinin olduğu görülmektedir.

Sahadan toplanan bilgilere göre, kışlık ve yazlık şeklinde olmasa da aynı lokasyonda iki farklı yatak kullanmak gerekmektedir. İki farklı yatağın olmasının temel amacı hayvanların sağlığını korumaktır. Çünkü aynı yatakta sürekli kalan hayvanlar pire ve parazit sorunu yaşamaktadır; yöre halkı parazit sorununa ‘eski’ adını vermektedir. Bu nedenlerden dolayı bir yatak iki sene üst üste kullanılmamaktadır. Yani aynı yatağın yakınında yedek bir yatak alanı daha bulunmaktadır. Bu yataklar dönüşümlü olarak kullanılır. Kuşkusuz bu uygulama bile uzun yılların deneyimi sonucu geliştirilmiş basit fakat oldukça etkili bir önlemdir.

Ağılın ve çadırın giriş kapıları güneye bakmaktadır buradaki esas amaç güneşten faydalanmaktır. Su kaynaklarına yakın olma yatak yerleşmesini etkileyen temel faktörlerden biri değildir. Bölgenin belirli bölümlerine açılan kuyular ve çeşmeler sürünün su ihtiyacını karşılamaktadır.

Bunlara alternatif olarak kayaların yağmur sularının etkisi ile erime ve aşınma uğramasıyla çanak şeklini alan ve lapyta olarak bilinen ancak bölgede ‘gaklık ya da kaklık’ (Derleme Sözlüğü, 1972) adı verilen su çanakları bulunmaktadır. Kurak yaz sezonlarında Akdeniz Bölgesi karstik (kalker) arazilerinde bulunan, yağmur sularının doldurduğu gaklıkların varlığı küçükbaş hayvanlar ve çoban için önemi büyüktür. Bu yerel ekolojik bilgi ve adlandırmanın kaklık şeklinde Yaşar Kemal Romanlarında (Kemal, 1988) da kullanılmış olmasından Torosların geniş bir bölümünde kullanılan coğrafi bir kavram olduğu anlaşılmaktadır. İster kaklık, isterse gaklık şeklinde kullanılmış olsun bu kayaç oyukları hem karstik erime şeklini ifade ederken hem de erime sonucu oluşmuş boşluklarda biriken suyun yöre sakinleri açısından ne denli önemli bir unsur olduğunu da gösteren bir hidrojeolojik yapı olarak düşünülebilir. Nitekim adı geçen romanda boyutları karış ve kulaçlarla ifade edilerek gaklıklarda biriken suyun önemli ölçüde ve zaman diliminde ihtiyacı karşılayacak su biriken doğal yapılar olduğunu göstermektedir. Bir nevi üzeri açık doğal sarnıçlar da denilebilecek gaklıklardan otlatılırken sürüler sulanmakta, çobanlar ise içme suyu olarak faydalanmaktadırlar. Çobanların bu alanlardan su içebilmesi için bazı gaklıklar temizlenerek üzeri kayalarla kapatılmakta suyun yabancı hayvanlardan ve pisliklerden korunması sağlanmaktadır (**Fotoğraf 1. ve 2.**). Günümüzde ise su temini daha çok tankerlerle taşınarak gerçekleştirilmektedir.

Yatak yerleri isimlerini sürü sahibinin adından veya lakabından almaktadır. Örneğin, Şihin Bayram Ali’nin yatak yeri, Koca kulağın yatak yeri, Certlerin yatak yeri vb.. Yatak yerleşmesi kurulmadan önce tarım arazilerinden ve orman



**Şekil 2:** Döşemealtı İlçesinde Yatakların Dağılım Haritası  
**Figure 2:** The Distribution Map of Sheepcote Settlements in Döşemealtı District



**Fotoğraf 1:** Gaklık denilen su toplama, erime çukuru lapyalar

*Photo 1: Lappas with water collecting, melting pit called Gaklık*



**Fotoğraf 2:** Suları temiz tutmak için kapatılan gaklıklar  
*Photo 2: Gaklıks closed to keep the water clean*

koruma sahalarından uzakta olmasına dikkat edilmektedir. Araştırma sahasındaki yatak yerleri yerleşim yerlerine çok uzak olmayan eğimli alanlara kurulmuştur. Bunun temel nedeni su tankerlerinin ulaşımı ve gidiş gelişlerin kolay olmasını sağlamaktır (**Fotoğraf 3**).



**Fotoğraf 3:** Mustafa Aktan'a ait yatak ve yakın çevresinin genel görünümü

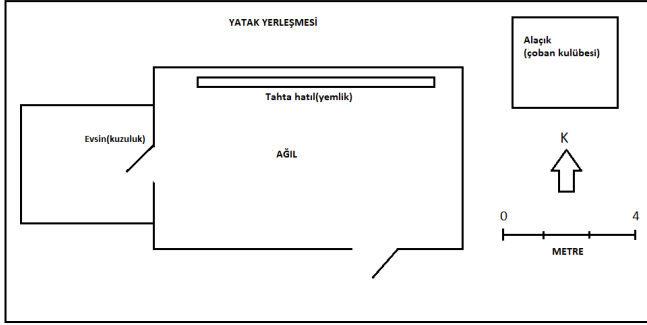
*Photo 3: General view of Mustafa Aktan's sheepcote and its immediate surroundings*

Yatağın kurulacağı alanın belli kurallarının olduğunu söylemek mümkündür. Başka bir ailenin yatak yerine veya yakınına yatak kurulmaz bu sayede karışıklık önlenmiş olur. Yatağın büyüklüğü, sürünün büyüklüğü ile orantılıdır. Yatak yerleşmelerinin önemli özelliklerinden birisi de geleneksel olmasıdır. Genelde yataklardaki faaliyetler babadan oğula süregelmekte olan faaliyetlerdir. Yatak yerlerindeki hayvan barınakları, doğal malzemelerden oluştuğu için her yıl yenilenme imkânı bulunmaktadır.

#### 4.2. YATAK YERLEŞMELERİNİN BÖLÜMLERİ

Yatak; beslenen hayvan sayısına göre büyüklükleri değişen kışın üstünün kapalı olduğu yazın ise açık olduğu, evsin (kuzuluk), alaçık (çoban kulübesi) ve ağıldan meydana gelen bir yerleşmedir (**Şekil 3**). Köylerde evi bulunan yatak sahipleri doğal çevreden topladıkları malzemelerle basit bir şekilde yatak yeri oluştururlar. Yatak yerlerinin temel yapı malzemelerini taş, zeytin, akçakesme ve meşe dalları gibi doğal malzemeler oluşturmaktadır.

Çoban kulübesinin (alaçık) inşaa aşaması kısaca şu şekilde gerçekleşir; kıl çadırın ağaç şahları eğilerek uçları yere çakılır,



**Şekil 3:** Mustafa Aktan' a Ait Yatak Yerleşmesi ve Bölümlerini Gösteren Bir Plan

**Figure 3:** A Plan Showing Sheepcote Layout and Parts of the Sheepcote Belonging to Mustafa Aktan

üstü bağlanır ve araları ağaç dalları ile örülerek çul veya branda gibi malzemelerle kapanır. Eğer alaçık çuldan yapıldıysa hasır ya da kargılarla duvarlar desteklenir. Bu destek sayesinde hayvanların dışarıdan içeriye girmesi engellenir ve rüzgârın kenar duvarı olan kıl çulun (stil) içeriye savrulması önlenmiş olur (**Fotoğraf 5**). Günümüzde ise daha çok tuğla veya briketten örülen çoban kulübeleri yapılmaktadır. Bu sayede çoban yağmurdan ve rüzgârdan etkilenmeden barınmakta ve dinlenmektedir (**Fotoğraf 4**).

Yatak yerleşmesini oluşturan önemli bölümlerden birisi ise evsin denilen kuzu veya oğlakların konulduğu bölümdür. Evsini oluşturan temel malzemeler yine ağaç şahları ve

taşlardır. Üstü için çul veya branda, tabanında ise yöre halkının dökkü adını verdiği malzemeler kullanılmaktadır. Eğimli olan evsin tabanına taş döşendikten sonra üzerine çevreden toplanan karaağaç, mersin sazağı veya çam püründen dökkü yerleştirilir. Evsinde yeni doğan oğlaklar barındırılacağı için ağıla göre daha özenle inşa edilmektedir. Dökkü ve diğer yapı malzemelerinin oğlakları kuru ve sıcak tutacak malzemeler olmasına dikkat edilir. Bunlar yerine zeytin ve diğer ağaç dalları kullanılırsa oğlaklar üşüyüp, ıslanarak hastalanacağından evsinlerde dökkü malzemesi seçimi büyük önem taşımaktadır. Dökkü sayesinde oğlaklar idrarlarından ıslanmazlar ve kuru şekilde yatarlar. Tabana döşenen malzemenin üzerine iki üç günde bir malzeme eklenir ayda bir olmak üzere malzemeler temizlenerek yenisi döşenir. Eğer bu işlem yapılmazsa evsin yoğun idrar kokarak oğlaklara sinmekte ve bu gerçekleştiğinde ise keçi yavrusunun kokusunu hissedemeyeceğinden emzirmemektedir. Evsin inşa edilirken 50 cm eninde 1 metre boyunda kalınca bir taş duvar örülür onun üstüne ağaç dalları çatı şeklinde bükülür, üzerine ise çul veya branda örtülür (**Fotoğraf 6**). Ağılla birleşik olan evsin içeriden bir kapı yardımı ile ayrılır. Evsin kapısının içeride yer almasının nedeni oğlakları yağmur ve soğuktan korumaktır. Kapı olarak büyükçe bir zeytin keli (keçiler tarafından sürekli yenerek bodurlaşan zeytin ağacı) kullanılarak evsin keçilerin barındırıldığı alandan ayrılır (**Fotoğraf 7**). Günümüzde daha çok zeytin keli yerine paletten yapılmış kapılar kullanılmaktadır.



**Fotoğraf 4:** Tuğladan yapılmış yeni nesil bir alaçık (Çoban Kulübesi)

**Photo 4:** A new generation of hut (Alaçık) (Shepherd's hut)



**Fotoğraf 5:** Çul ve kargılarla çevrili geleneksel alaçık (Çoban Kulübesi)

**Photo 5:** Traditional hut (Alaçık) surrounded by sackcloth and pikes (Shepherd's hut)





**Fotoğraf 6:** Yataklarda kuzular/oğlakların konulduğu evsin denilen bölme

**Photo 6:** A compartment in the sheepcote called evsin where the lambs/babies are kept



**Fotoğraf 7:** Keçiler tarafından yenilerek bodurlaşmış yabani zeytin ağacı (zeytin keli)

**Photo 7:** Wild olive tree stunted by being eaten by goats



**Fotoğraf 8:** Evsinin(kuzuluk) içine dökülen dökkü

**Photo 8:** The spillage poured into the evsin ( a sheepfold)



**Fotoğraf 9:** Tabana döşenen karaağaç

**Photo 9:** The black tree laid on the floor

Kuzuluğun tabanına döşenen karaağaçlar, sapları duvara doğru dal uçları ise kapıya gelecek şekilde döşenir. Geçmişten gelen tecrübelerle göre bu döşeme işlemine dikkat edilmezse oğlaklar hızlı bir şekilde kuzuluğa girerken saplar boyunlarına

veya karınlarına saplanarak bu da sakatlanmalarına veya ölümlerine neden olacağı belirtilmektedir. Deneyimli ve yaşça büyük çobanlar, geriden gelen çobanlara bu konuyu sıkı sıkı tembih ederek uyarıda bulunurlar. Günümüzde ise kolaylık olsun

diye tabana taş yerine palet tahtalar konulmakta ve paletlerin üzerine de yine karaağaç döşenmektedir. Çünkü oğlakları kuru ve sıcak tutan bu ağaçların ince dal ve yapraklarıdır (**Fotoğraf 8** ve **9.**). Doğumlarından iki ay kadar sonra nispeten gelişen oğlaklar için evsinin içinde yeşil yapraklı dallar asılır ve küçük hatıllar yapılır. Bu işlem sayesinde oğlaklar dışarıdan beslenmeye alışırlar. Hıdırellez'e (6 Mayıs) kadar analarını emen oğlaklar daha sonra süttten ayrılarak dışarıdan beslenmeye başlarlar.

Yatak yerleşmesinin en büyük bölümünü oluşturan ağıl, etrafı taşlarla veya yörede harım adı verilen çalılarla örülerek inşa edilir. Harım şu şekilde yapılır; dağdan kesilen kalın ve genç ağaç şahlarının dalları kesilerek 2 m uzunluğunda söven (genç ağaç dallarının dip kısımları) elde edilir. Sövenlerin uçları yere iyi girebilmesi ve sağlam olması için tahra/dahra ile sivriltilir. Çakılacağı yer belirlendikten sonra toprak kuru ise biraz su dökülür, sivri bölümü toprağa vurulur. Bu işlem derince bir delik açılana kadar devam eder. 25-30 cm civarında bir delik açıldıktan sonra söven sağlamca yerleştirilir ve kenarında kalan boşluklara küçük taşlar sıkıştırılır. Böylece sağlam bir direk oluşturulmuş

olur. Sövenler 1 m veya 1,5 m aralıklarla çakılarak belirlenen alan çevrilir, sövenlerin arasına dikenli ve dallı çalılar geçirilerek örülür. Her örümden sonra sıkı olması için üstüne tokmakla vurularak, bu işlem sövenin yeterince yüksekliği sağlanana kadar devam eder (**Fotoğraf 10**). Etrafı taş örülü duvarların üstüne de harım yapılır (**Fotoğraf 11**). Ağılların kışın yağmurdan, yazın ise güneşten korunması için üstünün bir kısmı kapalı diğer kısmı açık halde inşa edilmektedir. Ağılın üstünü kapatmak için çevreden toplanan dallar yerleştirilir. Dalların üstü çul ya da branda ile örtülür (**Fotoğraf 12**). Ağılın içinde hasta olanlara veya doğum yapan hayvanlara yem vermek için tahta hatıllar yapılır. Kısa süre kullanılan basit bir yapı olduğu için çoban bu hatılları çevrede bulduğu ağaçlardan ve tahtalardan oluşturur. Keçiler yüksekten yemlenebildikleri için hatıllar nispeten yüksek yapılır (**Fotoğraf 13**).

Yataklarda barındırılan hayvanlar temel olarak et ve süt üretimi amacıyla beslenmektedir. Hıdırellez'den sonra oğlaklar keçilerden günde bir sefer emzirilmektedir. Geri kalan sütleri sağılarak süt, yoğurt olarak, salamura peynir veya deri peyniri



**Fotoğraf 10:** Harımla oluşturulmuş ağıl  
*Photo 10: A barn built with a harım*



**Fotoğraf 11:** Tabanı taş üstü ise harım ile oluşturulmuş ağıl  
*Photo 11: A barn with a stone floor and harım (mortar) on ground*



**Fotoğraf 12:** Yarı kapalı ağıl  
**Photo 12:** Semi-enclosed barn



**Fotoğraf 13:** Tahta hatıl (Yemlik)  
**Photo 13:** Wooden beams (manger)

elde edilmek suretiyle pazara sunulur. Kesimlik olarak doğum yapmamış kısır dişi keçiler yılın her döneminde pazara sunulur. Kurbanlık hayvanlar ise hem dişi hem erkek keçilerden oluşur. Kurbanlıkların pazarlanmak için yerleşim yerine getirilinceye kadar bir yaşını doldurmuş olması gerekir. Erkek keçiler etlerinin kokmaması için eneme veya iğne ile kısırlandırılır. Etrafı tellerle çevrili bölme yerleştirilir ve bu bölme ye yörede tokat adı verilmektedir. Burada hayvanlar dışarıya çıkarılmaz, yem olarak bolca arpa, yulaf ve buğday karışımı olan kırma, saman ve kuru yonca karışımı verilir. Hayvanlara kesinlikle yeşil ot ve taze meyve sebze kabukları verilmmez. Kurbanlıklara bayrama kadar

tuz ve bolca su verilerek, derisinin kolayca vücudundan yüzülebilmesi sağlanır. Kurbanlık keçilerin kılları kesilir, müşteri hayvanın yapısını bu sayede daha iyi görebilir. Ayrıca hasta ve sakat hayvandan kurbanlık olmayacağı için kurbanlıklar özenle beslenir ve sağlıklı olmalarına dikkat edilir. Kurbanlık satıldığı anda alan kişinin adı üstüne yazılır bu sayede karışıklık önlenmiş olur. Yatak sahiplerinin en önemli gelir kaynağı da bu kurbanlıklardır.

### 4.3. YATAKLAR İLE İLGİLİ YAPILAN GÖRÜŞMELER

Araştırma sahasında çok uzun zamandır yatak yerleşmelerini kullandığı tespit edilen 4 katılımcı ile görüşmeler yapılmıştır. Görüşmelere katılan katılımcıların hepsi 60 yaşın üstünde olup 3 katılımcı erkek 1 katılımcı ise kadındır. Görüşme sırasında alınan cevaplar daha sonrasında incelenerek yorumlanmıştır. Görüşme sırasında katılımcılara şu sorular yöneltilmiştir:

1. Küçükbaş hayvan barınaklarına yatak denmesinin nedeni nedir?
2. Yatakların mülkiyet durumu nasıldır?
3. Yataklar inşa edilirken nelere dikkat edilmektedir?
4. Yataklarda kullanılan malzemeler nelerdir?
5. Yatakları çobanlar kendileri mi yapar, yoksa yataklar bir usta tarafından mı yapılmaktadır?
6. Günümüzde yatakların inşasından kullanılmasına kadar geçmişe göre farklılıklar bulunmakta mıdır?

Görüşmeye katılan katılımcıların cevaplarını aktarmak için K(1), K(2), K(3) ve K(4) kodlamaları yapılmıştır.

1. Küçükbaş hayvan barınaklarına yatak denmesinin nedeni nedir?  
-Yatak yerini başka biri kullanmasın diye yatak sahibi tarafından sahiplenilmek amacıyla yatak denmiştir. (K1)  
-Hayvanların ve çobanların yattığı yer olduğu için yatak yeri denir. (K2)  
-Hayvanları korumak için orada kalıp yatarız bu yüzden yatak denir. (K3)  
-Yatak yerini sahiplenmek için başka biri kullanmasın diye yatak denir. (K4)

Araştırma sahasındaki küçükbaş hayvan barınaklarına yatak denmesinin yöreye özgü özel sebepleri bulunmaktadır.

2. Yatakların mülkiyet durumu nasıldır?  
-Her yatak bir kişiye aittir. (K1)  
-Her yatağı sadece sahipleri kullanır. (K2)  
-Her yatağın bir sahibi vardır başkasının yatak yerini kullanamayız. (K3)

-Bir yatağı sadece sahibi kullanır. (K4)

Yataklar özel mülkiyet kapsamındadır.

3. Yataklar inşa edilirken nelere dikkat edilmektedir?

-Kış aylarında kuytu yerlerde, yaz aylarında ise havanın serin olduğu yüksek yerlerde kurulması gerekmektedir. (K1)

-Yatakların yapılırken dik yerler seçilir bunun amacı yatağı su basmaması ve çamur olmamasıdır. (K2)

-Kışın kullanılan yatakta su kaynağına yakın olması önemli değildir çünkü kaya oyuklarında biriken yağmur suları 'gakkık' lardan su ihtiyacını giderirler, yaz için seçilen yatak yerinde ise ağaç bulunur çünkü hayvanın gölgesinde dinlenmesi sağlanır. (K3)

-Yataklar yapılırken hayvanın içeceği sudan, kalacağı yere kadar her şey doğal şartlara göre hesap edilir. (K4)

Yataklar coğrafi koşullar dikkate alınarak inşa edilmiştir.

4. Yataklarda kullanılan malzemeler nelerdir?

-İnsanlar için kıl çadır, hayvanlar için çalı ile çit örülür. (K1)

-Taş, çalı ve kıl çadır kullanılır; üstü sürekli yenen, dalları birbirine karışmış zeytin keli ise oğlak evine 'evsine' kapı olarak kullanılır. (K2)

-Büyük keçiler için çalılar kullanılarak harım yapılır ve şimşek çaktığı zaman korkup dağılmalarını engellemek için poyraz tarafına katı harım örülür. (K3).

-Tesbih ağacı, pelit dalları, akçakesme, deli(yabani)zeytin eğilerek ortasından bağlanır üstüne hasır atılır etrafına çit örülür oğlak evi yapılır. (K4)

Yataklar inşa edilirken yakın çevreden temin edilen doğal malzemeler sıklıkla kullanılır.

5. Yatakları çobanlar kendileri mi yapar yoksa yataklar bir usta tarafından mı yapılmaktadır?

-Her çoban kendisi yapar ve bunu öğrenmek zorundadır. (K1)

-Her çoban kendi yapar, yapamayanlara yardım edilir. (K2)

-Akrabalar ile birbirimize yardım ederek yapardık. (K3)

-Çoban kendisi yapar, yapamazsa yardım edilebilir. (K4)

Yatakları çobanlar kendileri yapar ve gerektiğinde yardım alırlar.

6. Günümüzde yatakların inşasından kullanılmasına kadar geçmişe göre farklılıklar bulunmakta mıdır?

-Şimdi insanlar kendi keyfini düşünüyor, eskiden imkân yoktu günümüzde imkânlar ve araçlar daha fazla. (K1)

-Eskiden hayvanların rahatı düşünülürdü şimdi ise insanlar kendi rahatını düşünüyor suyu traktörle getirerek kendine eziyet etmiyor. Ama eskiler daha güzeldi makinalara muhtaç değildik. (K2)

-Eskiden hayvanlar daha önemliydi şimdi insanlar kendini daha çok düşünüyor. (K3)

-Şimdi insanlar rahatına daha çok düşkün, gençler buradaki faaliyetler ile çok uğraşmak istemiyor. (K4)

Günümüzde yatakların kullanılmasında eski dönemlere göre gerek olumlu gerek ise olumsuz bazı farklılıklar bulunmaktadır.

## 5. SONUÇ VE ÖNERİLER

Türkiye'de kırsal yerleşme coğrafyası literatüründe yatak yerleşmelerini doğrudan konu alan çalışmaların bulunmayışı nedeniyle öncü ve özgün bir nitelik taşıyan bu çalışmadan sonra yatak çalışması örneklerinin artacağı, yerleşme coğrafyası ve kırsal meskenlerle ilgili önemli kazanımların sağlanmış olacağı düşünülmektedir. Çalışmada çevresel ilişkiler üzerinde yoğunlaşarak kırsal konut ekolojisi ve yerel ekolojik bilginin beşeri faaliyetlerin her alanında olduğu gibi yerleşme ve meskenlerin kuruluş ve gelişmesindeki etkisi ve önemi açıkça ortaya konulmuştur. Geniş bir şekilde yatakların tanımlanması, fonksiyonları, kültürel ve ekonomik önemleri ayrıntılarıyla sunulmuştur. Mevcut durum ve geleceğe yönelik öngörüler ile sürdürülebilirliğe ilişkin sorunlar ve çözüm önerileri getirilmeye gayret edilmiştir. Kırsalın boşalmasıyla başlayan hayvancılık sektöründeki gerilemelere bağlı olarak pek çok kır iskân şekli ve mesken çeşitleri gibi yataklar da hem ekonomik faaliyet alanı olarak hem de ülkemizin özgün iskân ve mesken şekli olarak yerleşme coğrafyası literatürüne dâhil edilmeden geçip gidecek ve sayıları ile özgünlükleri azalacaktır.

Unutulmamalıdır ki kırsal yerleşmelerle ilgili yapılacak araştırmalarda çok hızlı hareket edilmesi artık bir zorunluluk haline gelmiştir. Çünkü bir yandan kırsal hızla boşalması en önemli potansiyelleri olan insan kaynaklarını kaybetmekte, diğer yandan ise sosyoekonomik ve ulaşım şartlarının etkisi altında gerçekleşen değişim süreci sonunda, yerleşme ve meskenler hızla birbirine benzeyerek kırsal konut mimarisinin nadir örneklerinin yok olmasına neden olacaktır. Nitekim yörede yaptığımız görüşmeler ve gözlemlerde yataklarda gerçekleştirilen faaliyetlerle uğraşacak genç nüfusun günden güne azalması, çelermeye gibi bazı hastalıklara bağlı hayvan ölümleri, modern olarak inşa edilen yataklar ve sürdürülen hayvancılık faaliyetlerinde geleneklerin hızla kaybedilmesi ve bazı yatakların tümüyle terk edilmesi gibi bazı önemli sorunlar yaşanmaktadır. Bu sorunların kısa sürede çözümü için genç nüfusun ilgisini

çekebilecek teşvikler sunulması, yatırımcılara uygun krediler sağlanması, hayvanların aşılması, pazarlama ve damızlık temininde üreticiye verilecek desteklere ihtiyaç duyulmaktadır. Bunun yanında etkin olarak kullanılmayan yatakların tekrar hayata döndürülmesi sağlanarak, faal olarak kullanılan yatakların varlıklarını sürdürmelerinin kırsal peyzajın ve kültürel zenginliğin korunması anlamına geleceği için uygulanabilir, rasyonel proje ve planlamaların yapılması gibi önlemler alınmalıdır. Kırsal turizm kapsamında da bu üretim alanlarının kullanılması için, keçi okulu uygulamaları, keçi kampları, yatak ziyaretleri, sağım, kırkım, emzirme gibi aktiviteleri izlemek ve bu etkinliklere ziyaretçileri dâhil edebilmek için projeler üretilerek hayata geçirilmelidir.

**Hakem Değerlendirmesi:** Dış bağımsız.

**Yazar Katkıları:** Çalışma Konsepti/Tasarım- İ.B., B.Ö., B.M., M.K.; Veri Toplama- İ.B., B.Ö., B.M., M.K.; Veri Analizi/Yorumlama- İ.B., B.Ö., B.M., M.K.; Yazı Taslağı- İ.B., B.Ö., B.M., M.K.; İçeriğin Eleştirel İncelemesi- İ.B., B.Ö., B.M., M.K.; Son Onay ve Sorumluluk- İ.B., B.Ö., B.M., M.K.

**Çıkar Çatışması:** Yazarlar çıkar çatışması beyan etmemişlerdir.

**Finansal Destek:** Yazarlar finansal destek beyan etmemişlerdir.

**Peer Review:** Externally peer-reviewed.

**Author Contributions:** Conception/Design of Study- İ.B., B.Ö., B.M., M.K.; Data Acquisition- İ.B., B.Ö., B.M., M.K.; Data Analysis/Interpretation- İ.B., B.Ö., B.M., M.K.; Drafting Manuscript- İ.B., B.Ö., B.M., M.K.; Critical Revision of Manuscript- İ.B., B.Ö., B.M., M.K.; Final Approval and Accountability- İ.B., B.Ö., B.M., M.K.

**Conflict of Interest:** Authors declared no conflict of interest.

**Financial Disclosure:** Authors declared no financial support.

## KAYNAKÇA/REFERENCES

- Alkan, Z. (1972). *Ağulların planlanması*. Ankara: Ankara Üniv. Yayın. No:245.
- Aslan, H. ve Uzal Seyfi, S. (2015). Alternative barn design applicable in different environmental condition for goat breeding. *Journal of International Environmental Application & Science*, 10(4), 421-428.
- Bulut, İ. ve Özoğul, B. (2019). Anadolu konut kültüründe hanay ve haneyli evler kavramı üzerine genel bir değerlendirme. S. Erbilen Üçışık, G. Şahin (Ed.), *Beşeri ve iktisadi coğrafya araştırmaları- Prof. Dr. Nuran Taşlıgil'e armağan kitabı* içinde (s. 183-196). İstanbul: Eski Babil Yayınları.
- Döşemealtı Belediyesi 2020-2024 Stratejik Planı, (2021, 8 Nisan). [Podcast]. Erişim adresi: <http://www.dosemealti.bel.tr/tr/m/stratejik-plan/2020-2024-donemi-stratejik-plan.html>
- Elibüyük, M. ve Güzel, A. (2003). Şanlıurfa ilinde dönemlik ve geçici bir yerleşme: Hollik. *Coğrafi Bilimler Dergisi*, 1(1), 55-67.

- Ertin, G. (1998). Tarım hayvancılık, ormancılık, madenler ve enerji kaynakları, Türkiye’de sanayi, ulaşım, Türkiye’de turizm, ticaret. N, Serter (Ed). *Türkiye Coğrafyası kitabı* içinde (s. 119-226). Eskişehir: Anadolu Üniversitesi Yayınları.
- Günel, R. (2006). *Tekirdağ ili merkez ilçeye bağlı köylerde bulunan koyun ağullarının yapısal özelliklerinin belirlenmesi ve geliştirilebilir olanaklarının araştırılması*. (Yüksek Lisans Tezi) Trakya Üniversitesi Fen Bilimleri Enstitüsü, Tekirdağ.
- Güzel, A. (2012). Şanlıurfa ilinde hırbe yerleşmeleri. *Fırat Üniversitesi Sosyal Bilimler Dergisi*, 22(1), 1-17.
- Hadimli, H., Karakuzulu, Z. ve Birinci, S. (2010). Akseki ilçesindeki göçebe hareketler. *Uluslararası Sosyal Araştırmalar Dergisi*, 3(1), 348-359.
- Hayli, S. (2012). Az bilinen bir yerleşme tipi “palangalar” ve Erzincan ovasında palanga yerleşmesi örnekleri. *Türk Coğrafya Dergisi*, 58, 43-52.
- Karaboran, H. (1985). İki eğreti yerleşme şekli: Banı ve pey. *Türk Dünyası Araştırmaları Dergisi*, 39, 83-104.
- Kemal, Y. (1988). Binboğalar Efsanesi. İstanbul: Yapı Kredi Yayınları.
- Kılıç, T. ve Başkaya, Z. (2016). Bilecik ilinde saya yerleşmeleri. *Turkish Studies*, 11(18), 113-134.
- Koca, H. (2011). İlk çekirdeğini banı yerleşmesi oluşturan Kalecik köyünün monografyası. *Doğu Coğrafya Dergisi*, 6(4), 117-158.
- Köse, A. (2011). İvrindi çevresinde saya yerleşmeleri. *Doğu Coğrafya Dergisi*, 1(1).
- Tanoğlu, A. (1966). Beşeri coğrafya nüfus ve yerleşme. İstanbul: İ.Ü. Yay.
- Tümertekin, E. ve Özgüç, N. (2009). Beşeri coğrafya (insan-kültür-mekan). İstanbul: Çantay Kitabevi.
- Türkiye İstatistik Kurumu (2021, 11 Mayıs). [Podcast]. Erişim adresi: <https://www.tuik.gov.tr>
- Uğurlu, N. ve Uzal, S. (2007). Besi sığırcılığında sosyal gruplu açık sistem mikro yapı tasarımı. *Selcuk Journal of Agriculture and Food Sciences*, 21(43), 68-74.
- Yılmaz, C. (2002). Kırsal yerleşmeler I terminolojik sorunlar. Palmiye Kitapları. Samsun.
- Zaman, M. (2000). Tonya ilçesinde oba-yayla yerleşmeleri ve yaylacılık. *Doğu Coğrafya Dergisi*, 3, 221-244.
- Zaman, M. (2007). Doğu Karadeniz kıyı dağlarında yaylalar ve yaylacılık. Erzurum: Atatürk Üniversitesi Yay. No: 960, Fen Edebiyat Fak. Yay. No:105, Araştırmalar Serisi No: 75.
- Zaman, M., Birinci, S. ve Hadimli, H. (2012). Anadolu’da Yaylacılık Kültürü. V. Can, K. Şahin, M. K. Uçar (Ed.), *Türk Dünyası Araştırmaları Vakfı 10. Uluslararası Türk Dünyası Sosyal Bilimler Kongresi Bildiriler Kitabı* içinde (s. 27-38). İstanbul: Aktif Matbaa.

