

Nermin Azizzade Jular - Öğretim Görevlisi, Antalya AKEV Üniversitesi Meslek Yüksekokulu,
İç Mekân Tasarımı Programı, ORCID: 0000-0002-6746-6775, nermin.jular@akev.edu.tr

Sovyet Sosyalist Cumhuriyetler Birliği'nde Kültürel Mekân ve İktidar İlişkisi

ÖZET

Rusya, Sovyetler Birliği'nden önceki Çarlık Döneminde oldukça kaotik bir süreç yaşamış, dönemin siyasal olayları ve sosyal yapılanmalarının izleri toplum üzerinde olduğu kadar topluma hizmet eden yapılarda da yoğun şekilde görülmüştür. Sovyetler Birliği'nin kurulmadan önceki Çarlık döneminde Feodal yönetim yaşanmış, ardından da ülkede sosyalist sisteme geçilmiş ve her iki dönemde de barınma halkın en büyük sorunlarından biri olmuştur.

Bu makalede, Çar Dönemi ve Sovyetler Birliği'nde uygulanan farklı politikaların mimariyi ne şekilde etkilediği, dönemlere göre nasıl yön değiştirdiği incelenmiştir. Mutlak Monarşinin yıkılıp yerine Sovyetler Birliği'nin kurulması ile uygulanmaya başlanan sosyalizm, Sovyetler Birliği Dönemi'nde farklı politik süreçler geçirerek çeşitli değişimlere maruz kalmıştır. Farklı liderlik ve rejim süreçleri geçiren ülkenin konut ve kültürel yapıları ve yapılara yansıyan liderlik ideolojisi kültürel boyutta araştırılmıştır. Çarlık Döneminden başlayarak Stalin ve Kruşçev döneminin kültürel yapıları seçilmiştir. Liderlerin mekânsal biçimlenme ve politika doğrultuda konut ve kültürel mekânları üzerindeki etkisi ölçülmeye çalışılmıştır.

Anahtar Kelimeler: Sovyetler Birliği, Mekân, Mimari, İdeoloji.

The Relationship Between Cultural Space and Power in the Union of Soviet Socialist Republics

ABSTRACT

Russia experienced a very chaotic period in the Tsarist Period before the Soviet Union, and the traces of the political events and social structures of the period were seen intensely on the structures serving the society as well as on the society. During the Tsarist period before the establishment of the Soviet Union, Feudal rule was experienced, then the socialist system was adopted in the country, and housing was one of the biggest problems of the people in both periods. In this article, it is examined how different policies implemented in the Tsarist Period and the Soviet Union affected the architecture and how they changed according to the periods. Socialism, which began to be implemented with the collapse of the Absolute Monarchy and the establishment of the Soviet Union, underwent different political processes during the Soviet Union Period and was exposed to various changes. The housing and cultural structures of the country, which experienced different leadership and regime processes, and the leadership ideology reflected in the structures were investigated in the cultural dimension. The cultural structures of the Stalin and

Kruschev periods were selected starting from the Tsarist Period. The impact of leaders on their housing and cultural spaces in line with spatial formation and policy was tried to be measured.

Keywords: The Soviet Union, Space, Architecture, Ideology.

GİRİŞ

Kültürel mekânın üretimi toplumun gelişim biçimine uygun olarak şekillenir ve üretim şeklindeki değişiklik mekânın da değişmesine sebep olur. Mekân üretiminin önemli bir parçası olan kentleşme ve mimarlık, kültürel koşullar; özel mülkiyet ilişkileri ve ideoloji kavramı, var olan kültürü ya değiştirir ya da belirler. Mekânın tanımlanması ve kabullenilmesi toplumsal iktidarın korunması açısından önemlidir. Çünkü toplumsal iktidarın korunması, devamlılığının sağlanması için mekânın politik bir kimliğe sahip olması gerekmektedir, çünkü ideolojinin mekâna yansması, politik söylemlerden bağımsız olarak incelenemez. Öte yandan, konutun fonksiyonelliğinin yanında ideolojik işlevi de oldukça büyük önem taşır. Konut, yaşam tarzının belirlenmesinde, kültürün şekillenmesinde ve toplum üzerinde denetimin sağlanmasında önemli bir rol oynar.

Çalışmada Rusya'nın Çarlık dönemi ve Sosyalist dönem (Sovyetler Birliği) olarak birbirinden farklı 2 rejimi ardı ardına yaşaması ve her dönemin konut ve sosyo-kültürel yapılarında zengin örneklerinin mevcut olması nedeniyle, araştırmadaki örnekler Moskova kentinden seçilmiştir. Farklı nitelikteki konut yapıları ve sosyal idari yapılar üzerindeki ideolojik tutumlar incelenmiştir. Sadece 2 farklı rejim değil, aynı zamanda sosyalist dönemde farklı sosyo-ekonomik, politik ve ideolojik uygulamalar söz konusudur. Yapılar üzerinde açıkça görülen kültürel değişimler, bu değişimlere yön veren dönemin politik yansımaları, hakimiyet süresince başkanların kendi kişisel ve karakteristik özellikleri bir yana, tamamen kendi ideolojik tutumlarını, güç ve iktidar arzularını mimariye yansıtmışlardır. Hakimiyetin mimariyi, mimarinin de kültür yapılarını bir araç olarak kullandığı bu dönem, çarlık dönemi ve Sovyetler birliği dönemi olarak ikiye ayrılmış, Stalin dönemi ve Kruşçev dönemi konutları irdelenmiştir. Hem Sovyetler Birliği'nin ana merkezi konumunda olan hem de başkent olması nedeniyle Moskova şehrindeki idari ve kamusal mimari yapılar incelenmiştir. İki farklı dönemin konut başta olmak üzere mimari yapıları farklı tutumları, dönemin kültürel yansımalarını ideolojinin taşıyıcısı olarak görülmektedir.

Kültürel Mekân ve İdeoloji

Mekân ne bir nesnedir ne de sadece somut fiziksel bir durumdur. Mekân salt bir soyutlama değil, tüm biçimiyle tüm boyutlarıyla hem kavramsal hem de gerçeklik ürünüdür. Mekân toplumsal ilişkiler ve biçimler bütünü olarak adlandırılırsa, devamlı, hareketli ve değişebilir. Bu durumda mekân bir üründür denilebilir. Bu ürün kentleşme ve sanayileşme süreçlerinde gün geçtikte gelişmiş, değişmiş ve farklı rollere maruz kalmıştır. Her rolün kendine özgü bir dokusu olduğu düşünülürse, bu dokuyu yaratan mekân üzerinde biçimleniş şeklidir. Bu biçimlenişte en önemli rol çok yönlü iktidar ilişkilerinde ve kültürün yön değiştirmesinde görülebilir. Kültür kavramının boyutlarını farklı dinsel yaklaşımlar, cinsiyet ayrımı, bireysellik, güç, örf ve adetlerin oluşturduğu düşünülürse, kültürel yaklaşım zaman içerisinde toplumdaki yerini kendi kendine oluşturabilir. Bu durumda kültürel yansımalar hem şekillenen toplumlarda hem de mekânsal kavramlarda hissedilebilir. Kültürel yapı olarak adlandırılan yapıların oluşmasındaki en önemli etken yapının kullanıcılarının taşıdıkları yapı bileşenleridir. Bu durumda kültürel yapı bileşenleri ve ideoloji mekâna yön verebilir.

“Mekân üretilen, yapılan, oluşturulan bir yer olmasının yanında toplumsal olayların içinde geçtiği sosyal bir ortamdır. Mekân tarihin gerçekleştiği bir kap, zamanın tarihe dönüştüğü bir kesittir. Mekân bir anlamda toplumsal değişimin en belirgin olduğu fiziki yapılandırma. Toplumsal organizasyonlar devamlı bir değişim içerisinde oldukları için sosyal süreçleri tetikler. Şehirleşme süreci de hem bir yer değiştirmeyi (mekânsal süreç) hem yer değiştiren ünitelerin kültürel değişmesini (sosyal süreç) birlikte içermektedir. Mekânın en belirgin özelliği değer yüklü olmasıdır. Bu açıdan mekân değerden, dünya görüşünden, hayat tarzından bağımsız bir şekilde ele alınamaz. Mekânın bizzat kendisi bir kimliğe/kişiliğe sahiptir; her mekân bir kimlik ile ortaya çıkar. Mekânsal kimlik ayırıcı bir yapıdır. Bu kimlik dini, siyasi, etnik vs. olabilir (Özkuk, 2014: 271)”.

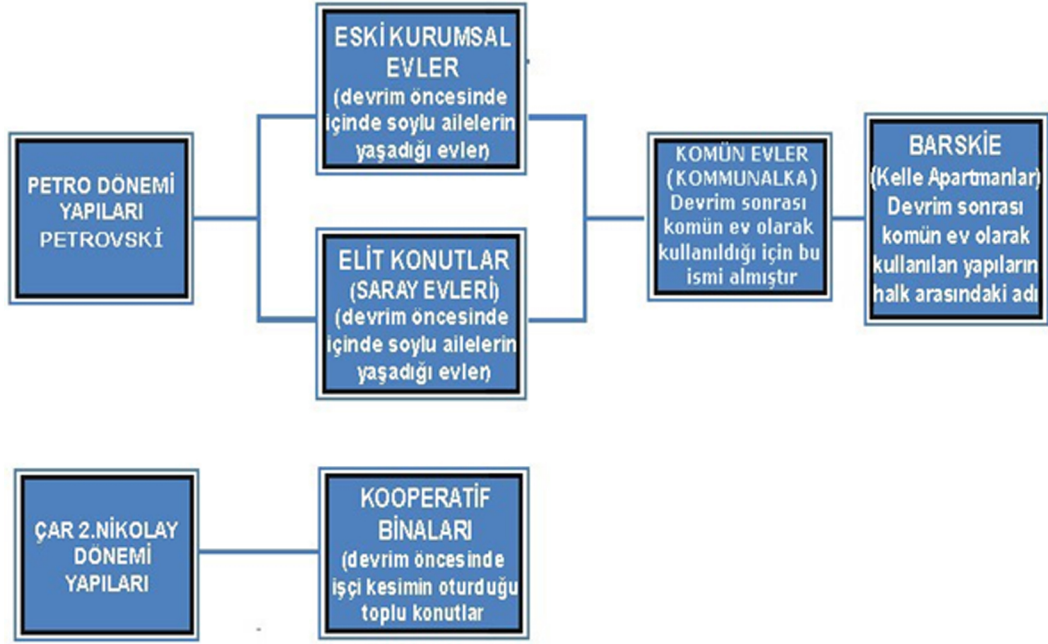
Mekânın devamlı olarak artan önemi sadece sosyo-politik eylemlerle, toplumsal analizlerle ele alınmamalıdır. Her ne kadar mekân kendi başına varlığı olmayan bir nesne olsa da mekân her zaman ideolojinin bir taşıyıcısıdır. Çünkü mekanlar tarafsız değildirler. Mekâna atfedilen önem, mekân üzerinde kurulan hakimiyet, toplum ve gündelik hayatta hissedilir olmuştur. İdeoloji kavramı mekân için ayrı zaman için ayrı tanımlanabilir. İdeolojinin her dönemde iktidarı elinde tuttuğu ve bu egemen tavrının iç mekanlara, mimariye dolayısıyla da bireylere yansıttığı gözlemlenmiştir. Yansıtılan bu ideoloji zaman zaman kültürün şekillenmesine, yön değiştirmesine hatta değişmesine sebep olmuştur. Bu durumda mekân canlı ve hareketli bir olgudur.

Çağatay Keskinok (1988: 67) kentsel mekânı şu şekilde tanımlamıştır: “Kentsel mekân maddi bir üründür. Daha doğrusu toplumsal oluşumun tarihsel süreçteki momentidir. Mekân yalnızca toplumsal yapının açılımının sonucu olmayıp, üzerinde bir toplumun özgüllük kazandığı tarihsel bir araya gelişin somut ifadesi kendini belli edisidir. Bu süreç içinde mekân yeni biçimler ve işlevler kazanırken toplumsal anlamda da değişimler izlenir. Bu birbirini izleyiş tek yönlü bir ilişki olmaktan çok karşılıklı bir ilişkiyi bağdaşan öğelerin yanı sıra birbiri önüne geçen öğeleri de içeren bir ilişkiyi anlatmaktadır. İnsanlar birbirleriyle mekâna bir biçim işlev ve toplumsal bir anlam kazandıran ilişkiler içindedirler.”

Sovyetler Birliği Dönemi Öncesinde Konut

“Kültürel ve toplumsal değişimin tarihine bakıldığı zaman bir ölçüde mekân ve zaman anlayışları ve bu anlayışların koşulabilecekleri ideolojik kullanımlar aracılığıyla kavranabilir. Üstelik toplumu değiştirmek isteyen herhangi bir proje mekânsal ve zamansal anlayış ve pratiklerin dönüşümünün karmaşık ağını kavramak zorundadır. (Harvey, 2003: 246)”

“Kent planlaması kapitalizmin stratejik araçları olmaktadır. Mekân, toplumsal değerler ve anlamlara dayalı olan ve mekânsal algı ve uygulamaları belirleyen bir toplumsal üründür. Kent mekânının bu toplumsal üretimin toplumun kendini tekrar üretmesi açısından son derece önemlidir ve farklı sosyal sistemlerde farklı biçimler alır. Çarlık döneminde Rus soylularının bolluk içinde yaşarken, halkın sefaletle olan mücadelesi gittikçe içinden çıkılmaz bir hal almıştı. Üstelik soylu kesim saray evlerinde yaşarken halk barakalarda yaşamaktaydı. Bu durum devrim sonrasında tersine dönmüştür. Burjuva kesiminin yaşamış olduğu yavru sarayı andıran Çarlık Dönemi’nde yapılmış olan, Eski kurumsal Evler, Elit Evler veya Saray Evler denmekteydi. Bu yapılar Çar II. Petro döneminde yapıldığı için “Petrovski” olarak da adlandırılır (Jular,2015: 26-27).”



Tablo 1. Çar Dönemi Yapıların Tanım Şeması (Kaynak: Nermin Azizzade Jular. - 15.12.14)

Çarlık dönemi bitimi, 1917 Ekim devrimiyle birlikte kültürel ve politik değişimler açıkça hissedilmeye başlanmıştır. Yönetimin el değiştirmesi ve sistemin yeniden kurulma çabaları ilk başlarda beklenen etkiyi yaratamadığı için oldukça geniş çaplı bir yağmalama ve tahrip yaşanmıştır. Özel mülkiyetleri özellikle de konutlar ilk olarak hedeflenenler arasındaydı. Tüm ülkedeki neredeyse bütün orta ve üst kesimin mülkiyetleri özellikle de konutları zapt edildi. Çar yanlısı soylu aileler ve yüksek gelirli kişiler çarın devrileceği haberiyle beraber evlerini terk etmişti. Böylelikle boş kalan bu evler devrimle beraber geçici hükümet kurulunca gündeme alındı. Önder Lenin'in kararıyla evsiz kalan ve açıkta bulunan halk için konut sorununa pek sağlıklı olmasa da geçici süre için bir çözüm bulundu. Çar döneminde tek bir ailenin yaşadığı konutlara 20-25 aile sığınarak barınma problemini kısmi olarak çözülmeye çalışıldı. İlerleyen yıllarda ülkedeki tüm saray evleri bu şekilde komün evleri olarak kullanılmaya başlandı. 18.yy. ve 1917 yılları arasında yapılan Petrovski yapıları, çoğunlukla Moskova'nın merkezinde ve St. Petersburg'da yer almaktadır. İçlerinde saray hanedanı, tüccar ve zengin ailelerin üyelerinin oturduğu soylu evleri 1917 Devrimi'nden sonra komün evlere dönüştürüldü (Rusçası Kommunalka (коммуналка)) ve kullanılmaya başlandı. Oldukça geniş odalara sahip bu evlerde her odada bir bazen ise iki aile kalabilecek şekilde mevcut büyük odalar perde, duvar veya başka bir bölücü aparatla bölünüp fazladan bir oda yaratıldı ve birden fazla ailenin kullanımına açıldı. Ayrıca çarlık dönemi yapılarının içerisinde en büyük ve en görkemli olanları Elit Evler (saray evleri) idi. Devrim sonrasında içinde 60 kişiyi barındırabilecek büyüklükte olan bu yapılar son derece görkemliydi. Yapılar kendi içerisinde farklılık gösterebilmekteydi. Bazılarının çatılarında ahşap, bazılarında ise metal kullanılmıştı. Petrovski olarak bilinen bu evlerin en önemli özelliği geniş olması ve üst katların tavanları ve çatısının metal kirişlerden oluşmasıydı. Dışardan bakıldığı zaman oldukça görkemli ve ihtişamlı görülen bu yapılar Çar hanedanının gücünü ve zenginliğini simgeler konumunda, iç mekânlarına bakıldığı zaman ise devrimin tüm izlerini ve çaresizliğini taşır nitelikteydi.

Bir diğer Sovyetler Birliği öncesi konut tipi ise Çar II. Nikolay döneminde, 1900 yılı başlarında yapılmış olan Kooperatif Binalarıdır. Bu evler de soylu ailelere ait olmayan, sıradan insanları barındırmaktaydı. Birkaç varlıklı kişinin bir araya gelip yardım amaçlı, ortaklaşa yaptıkları

bu binalar, ortak oturma alanları, ortak banyoları ve garajları da içinde barındırmaktaydı. Yapılar içerisinde en uygunsuz, aile ve mahremiyet hayatına özen gösterilmeyen yapılar bu kooperatif yapılarıydı. Halkın kargaşa ve devrim karmaşasıyla iç içe kaldığı dönemi anlatır nitelikteki kooperatif yapılar genel olarak kültür yansımasında hiçbir iz taşımayan yapılara dönüşmüş, tek amacı barınmanın ötesinde sığınmak olmuştur. İlerleyen yıllarda tam anlamıyla kültürün taşıyıcısı görevini gören bu yapılarda dönemin izleri, yaşanan zorlu şartlar net olarak görülebilmektedir. Sovyetler Birliği dönemindeki olumsuz ve zor yaşam şartlarına rağmen her kooperatif binasında bir adet piyano, kütüphane ve resim alanının olması, şartlar ve imkânlar ne kadar zor olursa olsun kültürel yansımaların yaşandığının açıkça göstergesi olmuştur. Devasa büyüklükte ve tarihin izlerini yansıtır olması bu konutları değerli kılmaktadır. Günümüzde bu evlerde hala yaşamını devam ettiren çok sayıda insan var. Bir kısmında hayat devam ederken bir kısmı da açık arttırma ve internet üzerinden servet fiyatına satılmaktadır.

İlerleyen zaman içerisinde mecburi olarak kullanılan bu komün barınma şekline örnek alınarak, içinde Sovyet yurttaşlarının yaşadığı sosyal düzenin aynası olan komün konutlar, apartmanlar yapıldı. İktidarın mekânsal yapılanmasının en net görülebildiği yapılar olan komün evler ilerleyen yıllarda Sovyetler Birliği'nin tüm ülkelerinde hızla görülmeye başlandı. Hatta o kadar benimsendi o kadar doğal ve normal görüldü ki komün hayatı yaşamayanlar yadırganmaya hatta sıra dışı görülmeye başlandı. Komün hayatı, tüm Sovyetler Birliği ülkelerinde standart tipli barınma şekli oldu.

Komün Evler (Коммунальная Квартира)

“Konut bir barınağın ötesinde birtakım anlamlar içeren çok yönlü bir sistemdir. Konut, güvenliğin, konforun ve bireyselliğin bir sembolü olarak kullanıcının yaşamında önemli bir rol oynar. Fiziksel olduğu kadar sosyo- kültürel açıdan da önemli anlamlar taşır. Konut teriminin basit tanımında yer almayan kültürden kültüre, yöreden yöreye farklılıklar gösteren birçok aktivite, gereksinim ve insan ilişkilerini de ifade etmektedir. Konutlar buldukları bölgenin ve toplumun kültürü, yaşam biçimi, refah düzeyi, insan ilişkileri gibi birçok konuda önemli bilgiler aktarır. Dolayısıyla konutun bu çok boyutlu içeriği standart bir konut tanımı yapılmasını zorlaştırmaktadır (Zorlu ve Sağsöz, 2010: 189, 190)”.

Savaş sonrası dönemde konut, fabrika ve ticari binalara olan ihtiyaç en yüksek noktaya ulaşmıştı. Fakat mevcut durumda bunları yapabilecek bir ekonomi ve alt yapı bulunmuyordu. Ülkenin kalkınması ön plandaydı ve hükümet inşaat teknolojisinin ilerlemesini hedeflemişti. Bu durumun her şeyden önce gelmesinin sebebi savaş sonrası ülkeye yapılan geri dönüşlerdi. Eldeki imkânlar doğrultusunda konut ihtiyacı çözülmeye çalışıldı. Oldukça kısıtlı olan imkânlarla olabildiğince çok sayıda ve oldukça ekonomik konutlar yapılmalıydı. Ekonomiye katkı sağlanmalı, prefabrikasyon ve endüstrileşmeden yararlanılmalıydı. Daha küçük, ekonomik, banyo ve mutfak hacimleri küçülmeli ve yaşam alanlarının dışındaki tüm mekânlar küçülmeliydi. Fakat hiçbir şey planlandığı gibi gitmedi. Dönemine göre lüks sayılan bir konutun kapasitesi 750-800 kişilikti. Ama konut ve barınma ihtiyacı olan insanların sayısı bir milyonu geçmişti. İlk olarak daha çok insanın daha az masrafla konut ihtiyacını karşılamak daha acil ve önemli bir konuydu. Sonuçlarının tam olarak neye sebebiyet vereceği bilinmeden hükümet tarafından konut problemini azaltmak için işçiler, yaşadıkları yerlerden alınıp devrim öncesinde elit evler veya kurumsal yapılar olarak bilinen yeni adı ile komün evlere yerleştirildiler.

“Birbiriyle bağlantılı olan yüksek tavanlı evlere işçi kesimi kendi arasında “Kelle Apartmanlar” (Barskie) demeye başladılar. İşçi kesimi, bir zamanlar saray hanedanının oturduğu devasa ve yavru sarayı andıran bu evlerde yaşayacaklarını öğrendiklerinde verdikleri tepkiyi belli edencesine Barskie dediler. Ev sakinleri için mutfak, banyoyu ve koridoru tanımadıkları insanlarla ortaklaşa kullanmak oldukça rahatsız ediciydi. Bu zor durum aileler arasında sürekli olarak tartışmalara yol

açmaktaydı. Yine de bu evlere durmadan yeni insanlar yerleştirildi ve burada yaşayanların sayısı her geçen gün arttı. 5 Ailenin 2 odalı bir eve sığınarak hayatını devam ettirmeye çalışması aslında tam anlamıyla bir kargaşaydı. (Smith, 2010: 174, 175)”.

Görsel 1 ve 2’de görüldüğü gibi devasa bir girişe ve koridora sahip olan evlerde önceleri sadece tek aile yaşamaktaydı. Devrim sonrası uzun ve büyük olan koridorlar bile bölünerek odalara dönüştürüldü.



Görsel 1. Komün evinin girişi
(Kaynak: www.thevillage.ru, 15.07.14)



Görsel 2. Komün evinin koridoru
(Kaynak: www.thevillage.ru, 15.07.14)

Yapıda bulunan her odada bir, bazen de iki aile ikamet etmektedir. Koridor, mutfak ve banyo ortaklaşa sıra ile kullanılmaktadır. Görsel 3 ve 4 Her ailenin mutfakta kendine ait bir evyesi, buzdolabı ve ocağı mevcuttur. Buzdolapları genellikle bir kilit yardımıyla dışarıdan açılıma engellenmiş durumdadır.



Görsel 3. Komün Dairelerin Mutfağı
(Kaynak: www.fresher.ru, 15.07.14)



Görsel 4. Komün Dairelerin Mutfağı
(Kaynak: www.fresher.ru, 15.07.14)

Görsel 3,4,5 ve 6 da görüldüğü gibi aynı anda tüm ev halkının veya iki ailenin de yemek yemesi neredeyse imkânsızdır ve alan kullanıma uygun değildir. Aynı şekilde, banyo da sırayla kullanılmaktadır. “Bazı evlerde her katta banyonun bulunmaması evin içinde uzun kuyruklara sebebiyet vermektedir. Çoğunlukla evlerin bazı katlarında tek bir lavabo ve tek bir tuvalet mevcuttur. Her aile banyo eşyalarını ve havlularını odalarında tutmaktadır. Mutfağın bir kısmı çamaşır kurutmak için kullanılmaktadır. Yapıda bulunan balkonlar kapatılarak odalara dâhil edildiği, ya da kışın soğuk depolama amacı ile kullanıldığı için çamaşır asmak için mutfak, koridor ve oturma alanları kullanılmaktadır”. (Jular, 2015: 32)



Görsel 5. Mutfak lavaboları
(Kaynak: www.fisher.ru – 15.07.14)



Görsel 6. Diğer katın ortak mutfağı
(Kaynak: www.fisher.ru – 15.07.14)

Komün dairelerin Sovyetler Birliği dönemindeki durumu Görsel 7 ve 8 de görülmektedir.



Görsel 7. Komün Evi
(Kaynak: www.ma-zaika.ru – 05.02.15)



Görsel 8. Komün Evi
(Kaynak: www.ma-zaika.ru – 05.02.15)

Komün evlerde oldukça fazla olumsuzluk ve yetersizlik hâkimdi. Buna rağmen Saray evleri gibi büyük evlerde yaşayan insanlar kendi kültürel alanlarını oluşturmuşlardı. Boş merdiven kovanları, kiler alanları, koridor sonları, balkonlar ve kullanılabilecek birçok boşluk alanlar sanatsal

faaliyetlere ayrılmıştı. Kütüphane, piyano, resim ve mevcutta bulunan diğer müzik enstrümanları için de yer ayrılmaya çalışılmıştı. Ülkede özgürce sanat icra etmek de kolay değildi. Sovyet baskısı, ideolojik yapılanma sadece mimaride değil, sanatın her dalında şiddetle hissedilmiştir.

“1917’den 50’lere kadar olan süreçte Sovyet sanatına; devrim, 2. Dünya Savaşı panoraması ve proletaryanın ön plana çıkan konuları hâkim oldu. Bu tarihlerde devlet karşıtı sanatın ilk tohumları atılmıştır. Devlet karşıtı sanatın Rusya’daki en belirleyici dönüm noktası 1960 kuşağını ortaya çıkaran “Buldozerniy Pogrom- Buldozerli Kırım- (бульдозерный погром)” ile sonuçlanan olaydır. Pogrom olaylarının hemen arkasından ideolojik ve politik sansür baskısının artması ile birçok aktivist, sanatçı ya gönüllü ya da mecburi olarak ülkeyi terk ettiler”. (Azizzade, 2017: 34). Sanatın ve sanatçının politik yönlendirmeler ve baskılar sonucu sindirilmesi veya ülkeden ayrılmak zorunda bırakılması beraberinde kültürel sorgulamaları da getirdi.

Sovyetler Birliği Dönemi Yapıları **Stalin Dönemi (1924-1953)**

“İçinde yaşadığımız mekânlar ve onların oluşturduğu mikro ve makro çevre bir bütün olarak onlarla ilişkide olan birey veya topluluklarla anlam, özellik kazanır. Çünkü her toplumsal yapının ihtiyaçları talepleri pratikleri ve mekân kullanım biçimi farklılık gösterir. Toplumsal yapı mekânla bu anlamda üç evrede etkileşim içine girebilir. Uygulama süreci, yenilenme süreci tasarım sürecini de kapsayacak uygulama süreci toplumsal yapının çözümlendiği ve o doğrultuda tasarım ve uygulama süreçlerinin ortaya konduğu bir süreçtir. Kullanma sürecinde toplumsal yapı ile mekânsal yapının etkileşimi karşılıklı birbirini etkileme ve dönüştürme hareketlerine sahne olacaktır. Durağan olmayan toplumsal yapı değişmesi yeni mekânsal talepleri de beraberinde getirecektir. Yeni mekânlar da değişimin hızını arttıracak ve bir döngü kurulacaktır. İşte bu döngü yenileme sürecinin sebebidir (Ultay ve Sahil, 2004:248)”.

İlerleyen yıllarda Stalin döneminin Stalinka olarak bilinen konut yapıları tüm Sovyetler Birliği ülkelerinde görülmeye başlandı. Yapılar Stalin döneminde yapıldığı için “Stalinka” ismini almış, ilk olarak 1930’larda ortaya çıkmaya başlamıştır. Stalinka’ların içerisinde tek tip konutların yanı sıra özel konutlar da vardı. Tek tip olanları görsellikten uzak, daha çok işlevsel karaktere sahipti İki ya da üç odalı evler sıradan gözükse de komün hayatı yaşayan halk için oldukça lüks ve konforlu olarak nitelendirilmişti. Diğer özel planlı projeler ise konut kompleksiydi. İçinde her türlü ihtiyacı karşılayacak hizmetler vardı. Daha konforlu daha geniş, kişiye özel daireler yaratılmıştı. (Smith, 2010; Rubanenko, 1981).

Stalin döneminde yaşanan sosyalist sistemin başkan merkezli oluşu ve uygulanan ağır yaptırımlar ilk olarak konut yapıları üzerinde hissedilmiştir. Dönem içinde yaşanan barınma sorunu çözülmeye çalışılırken hem halk baskılanmış hem de komün sistem aşılana çalışılmıştır. Komün sistemin ilk filizlerinin hissedilmeye başlandığı Komün evlerin kurgulanması ve yaratılmasındaki amaç her ne kadar barınma sorununu çözmek olarak görüldüyse de asıl amaç bu değildi. Halkın iç içe yaşaması, ya da yaşamaya mecbur bırakılmasındaki asıl amaç halkın kontrol altında tutulması, baskılanması ve sindirilmeye çalışılması olmuştur. Sovyetler birliğine dâhil olmayan diğer ülkelere gidiş-geliş son derece yasak olmakla birlikte farklı diller ve para birimlerinin kullanımı da tüm Sovyetler Birliği’nde yasaklanmıştı. Yasaklara uymayanların cezalandırılması, hak düşmanı olarak ilan edilenlerin infaz edilmesi ve savaş sonrası kurulan psikolojik baskılar halkı sindirmek için son derece yeterli olmuştu. Tüm bu sindirilme çabaları mimari yapılarda özellikle iç mekân kurgularında görülmekteydi. Stalin’in güç ve iktidar arzusu ideolojinin taşıyıcısı olan mimarinin her dalında kendini belli etmiştir. Stalinka olarak adlandırılan Stalin dönemi konut yapılarında tavan yüksekliğinin neredeyse 5mt olması, kapıların tavan

hızasında oldukça yüksek ve büyük kullanımı mobilya kaplamalarında kullanılan malzemelerin döneme göre oldukça lüks ve gösterişli tasarımları göze çarpmaktadır. Özel planlı projeler konut kosmpleksi olarak tasarlanmıştı ve içinde her türlü ihtiyacı karşılayacak hizmetler vardı. Daha konforlu çok daha geniş, neredeyse kişiye özel daireler yaratılmıştı. Sosyalist sistemde bu tarz lüks ve özel dairelerin üst düzey devlet ve komünist parti çalışanlarına tahsis edilmesi, halkın çar döneminden kalma eski, yetersiz ve uygunsuz koşullarda yaşamak zorunda bırakılması savunulan eşitlik ilkesi ile oldukça çelişir durumdaydı.



Görsel 9. Kotelnicheskoy Naberejnyy Binası (Kaynak: www.fotomoskva.net.ru – 30.09.14)

Kotelnicheskoy Naberejnyy konut binası yapıldığı dönem olan 1948 yılına göre benzersiz bir lükse sahip olan yapının kapalı bir otoparkı bulunmaktadır. Böylesine kapsamlı ve çok katlı yapılar daha öncesinde Sovyetlerde pek görülmemişti. İnşaatın bitiminden birkaç yıl sonra yapının kulelerine sivri şapkalar yerleştirilmiş ve yapı tamamlanmıştır. Yapılardaki sivrilikler, cepheye arz edilen önem, fonksiyondan ziyade görsellik olarak kurulan üstünlük, dönemin Stalin lakaplı başkanı Yosif Visaryonoviç Cugaşvili'nin (Иосиф Виссарионович Джугашвили) liderliğini ve ideolojisini taşıy niteliktedir.



Görsel 10. Kotelniçeskoj Naberejnyy Binası (Kaynak: www.liveinternet.ru – 02.09.14)



Görsel 11. Kotelniçeskoj Naberejnyy Binası (Kaynak: www.liveinternet.ru – 02.09.14)

Yapının dış cephesinin bir kısmı rustik işlenmiş kırmızı granitle kaplanmıştır. Daireler oldukça yüksek tavanlı ve lüks tasarımlar olarak yüksek Sovyet standardından fazlasını yansıtır. İç mekanlar pembe mermer, değerli ahşaplar ve çelikle döşenmiştir. Yapının girişi oldukça görkemli ve geniştir. Girişin iç avlusunun tavanında el işlemleri ve resim motifleri mevcuttur.

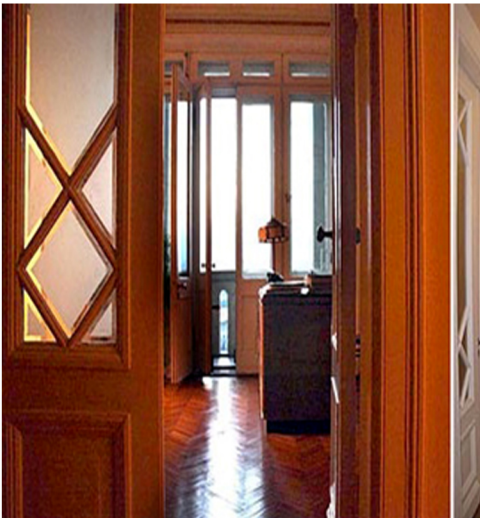


Görsel 12. Kotelniçeskoy Naberejnoj Binası
(Kaynak: Nermin Azizzade Jular 19.08.14)



Görsel 13. Kotelniçeskoy Naberejnoj Binası
(Kaynak: Nermin Azizzade Jular 19.08.14)

Kapılar ve eşyalar değerli ahşaplarla bezenmiştir. Yapının cephesi ve genel görünümü kadar dairelere ve yapının içerisine de son derece önem verilmiştir. Dönemin nadir bulunan renkli mermerleri yapıda birçok alanda kullanılmış ve çift asansör uygulanmıştır. Günümüzde dahi lüks sayılan pembe mermerler 1940'lı yıllarda bulunması ve uygulanması son derece değerliydi. Buna rağmen hiçbir maddi ve manevi fedakarlıklardan kaçınılmamıştı. Yapının ana girişinde kubbelerin iç kısımlarında el işçiliğiyle döşenmiş geniş kabartmalar mevcuttu. Günümüzde hala lüks ve prestijli sayılan yapıda daire fiyatları oldukça yüksektir. Dönemin ekonomik, politik ve ideolojik tutumu, konut yapıları üzerinde kültürel yansıma dönüşmüştür. Stalin'in güç ve iktidar arzusu, bir toplumun en belirgin kültürel yapısı olan konut yapılarında kendini açıkça belli etmiştir.



Görsel 14. Kotelniçeskoy Naberejnoj İç Mekanı
(Kaynak: Jular, 19.08.14)



Görsel 15. Kotelniçeskoy Naberejnoj İç Mekanı
(Kaynak: Jular, 19.08.14)

Dairelerin içlerindeki kapılar ve pencere boyutları birbiri ile oldukça orantılıdır. Yüksek tavanlar, geniş, yüksek kapı ve pencereler Başkan Stalin'in güç ve ihtişamını anlatır niteliktedir.



Görsel 16. Kotelnicheskoy Naberjnoj Dairesi (Kaynak: www.fotosmoskva.net.ru, 30.09.14)

Tüm bu ihtişam ve görseelliğin ön planda tutulduğu tek yapılar konut yapıları değildi. İdari yapılar, oteller ve eğitim kurumları da Stalin döneminde cephe tasarımı yönünden oldukça iddialıydı. Genel olarak mimari yapılara bakıldığı zaman kamu ve idari yapıların konut yapılarına oranla görkem ve ihtişam düzeyinde geri kalmadığı görülmektedir. İdeolojinin mimariye yansıtılması sadece konut yapılarında değil Stalin döneminde de inşası yapılan neredeyse tüm mimari planlamalarda hissedilmiştir. Özellikle cephe tasarımları ön planda tutulmuş, iç mekânlardaki giriş ve avlu kısımları ayrıca dikkat çekici olmuştur.

Stalin dönemi genel politik ve siyasi yapılanmaya bakıldığı zaman, 2.Dünya Savaşı sırasında işgalden kurtarılmış, azat edilmiş bölgelerde sosyal mekânların ve sanayi kurumlarının onarımının başladığı görülmektedir. Yıkılan ve harap edilen yerlerin onarımı ve yeniden yapılanması için mimar komiteleri kurulmuştu. 2.Dünya Savaşından zaferle çıkılması, vatanseverlik ve zafer coşkusu anıtsal yapılarda zaferin yansımasını kolayca göstermektedir. Sadece sosyal yapılarda değil konut inşaatında ve sanayi inşaatında da zengin dekoratif süslemeler görülmekteydi. 1940'lı yılların sonunda da Moskova'da 7 kulelerin inşası ile Sovyet Mimarisinde yeni bir dönem başladı ve Stalin'in güç ve iktidar hayranlığı, mimari yapılar üzerinde açıkça hissedilmeye başlandı. Stalin'in tarzını yansıtan ve Stalin mimarisi olarak da bilinen bu yapılar Moskova'nın merkezinde bulunmaktadır. Toplamda 7 yüksek binadan oluşan yapıların tamamı günümüzde hala ilk günkü gibi gösterişli ve göz alıcıdır. Rusçada "vısoki", yani "yüksek" olarak adlandırılan gösterişli yapılar, Kızıl Meydan ve Kremlin Sarayı'ndan sonra Moskova'nın en çok bilinen simgeleridir. Yapılar içinde en ihtişamlı olanı, Sovyetler Birliği Döneminde Lenin Tepesi diye anılan, günümüzdeki adıyla Serçe Tepelerinde bulunan Moskova Devlet Üniversitesi Binasıdır. Diğerleri ise Ukrayna Oteli, Leningrad Oteli, Dışişleri Bakanlığı Binası, Sadovoye Kaltso üzerindeki Krasnaya Vorota (Kırmızı Duvar) semtinde bulunan Sovyet Ağır Sanayi Bakanlığı Binası, diğer ikisi ise, ilk kez görenlerin bu kadar gösterişli ve büyük bir yapının sadece konut olarak kullanıldığına inanmakta güçlük çektiği, Kotelnicheskaya Naberejnoj (nehir kıyısı) ve Kudrinskaya Meydanı'nda bulunan yapılarıdır.

Kuleler içerisinde en ihtişamlı olan 32 katlı 235 metre yüksekliğindeki Moskova

Devlet Üniversitesi'dir. Yapının inşaatı 5 yıl kadar sürmüştür. Diğer 6 kulenin de hepsinde olduğu gibi Moskova Devlet Üniversitesi'nde de tam tepesinde Sovyet yıldızı bulunmaktadır. Sovyet yıldızının bulunduğu ana merkez kuleyi çevreleyen küçük kuleler her açıdan görülebilmektedir. Yapı toplamda 240 m. yüksekliğindedir ve Moskova'nın Lenin Dağları olarak bilinen Serçe Tepeleri üzerine kurulmuştur. Yapı 1948-1953 yılları arasında yapılmış olup günümüzde hala ilk günkü gibi Moskova Devlet Üniversitesi olarak hizmet vermektedir ve Moskova'nın en büyük üniversitesidir. (Mimarlık ve Kent Dizisi-2,2002)



Görsel 17. Moskova Devlet Üniversitesi (Kaynak: www.endlessabroad.com.tr–20.09.22)

Farklı kültürel yapılardaki hiyerarşi em kamu hem de idari yapılarda göze çarpmaktadır. İdeolojik yapılanmanın, vurgunun etkisi cephe tasarımlarında, yapının yüksekliği, her açıdan görülebilirliği ile kendini belli etmektedir. Ana merkez kule dönemin lideri Stalin'i, kendisini çevreleyen diğer küçük kuleler ise, başkan yardımcılarını temsil eder niteliktedir.



Görsel 18. Ukrayna Oteli (Kaynak: www.fotomoskva.net.ru, 30.09.14)

Görsel 18 ve 19 da görülen yapılar Moskova'nın ünlü otelleridir. Sovyet döneminin en ihtişamlı otelleri sayılan yapılarda yurt dışından ve yurt içinden gelen yüksek rütbeli misafirler ağırlanmaktaydı. Leningrad ve Ukrayna otelleri Moskova'nın dolayısıyla Sovyetler Birliğinin en bilinen yapılarının başında gelmekteydi. Yine diğer yapılarda olduğu gibi sivri kuleler, ihtişamlı girişler ve şehrin neredeyse her noktasından görülebilen Sovyet yıldızı en tepede kendini göstermekteydi. Tüm yapılar Sovyet başarılarının zaferini ve gücünü göstermek için tasarlanmıştı.



Görsel 19. Leningrad Oteli (Kaynak: www.fotomoskva.net.ru, 30.09.14)



Görsel 20. Dış İşleri Bakanlığı Binası (Kaynak: www.fotomoskva.net.ru, 30.09.14)

Görsel 20 de görülen Moskova Dış İşleri Bakanlığı Binası, Stalin mimarisinin yansıtıldığı bir diğer kulelerdendi. Yapı Moskova'nın merkezinde yer almaktadır, 27 katlı ve 170 metre yüksekliğindedir. Yapıldığı tarih olarak bakıldığında (1948-1953) yapının 2.Dünya Savaşı bitimine denk geldiği görülmektedir. Bakanlık binası olarak tasarlanan yapının inşasında 2. Dünya Savaşı sırasında esir düşen Alman askerlerinin çalıştırılması, yapının sivrilene kulelerindeki yücelik ve ihtişam vurgusu, ağır bir kütleli yapıda bulunması iktidarın gücünü vurgular niteliktedir.

Kruşçev Dönemi (1953-1964)

Stalin'in ölümü ile yönetime gelen Nikita Sergeyeviç Kruşçev (Никита Сергеевич Хрущёв) halkın beklentilerini karşılamak için yeni bir yapılanmaya gitmeye ve oldukça geniş çaplı bir konut inşası dönemi başlatmaya karar verdi. Yüksek katlı bloklar inşa edilmeye başlandı. Artık 1950li yılların ortalarına gelindiğinde birçok Sovyet şehri, hâlihazırda mahremiyetten hiçbir iz taşımayan komün evlerden kaçmak isteyen insanlara ümit aşılamağa başlamıştı.

Kruşçev hem vizyonu hem de kişiliği itibarıyla daha popülistti. Mimari ve eğitim alanına özellikle eğilmişti ve yasal sistemde de köklü değişiklikler yapmıştı. Kruşçev dönemi aynı zamanda hem politik hem de sosyal alanda da yumuşama dönemi olarak da bilinir. Kruşçev'in yönetime gelmesiyle gerçek anlamda birçok politik reformlar yaşandı. Stalin'in uygulamış olduğu katı rejime karşı Anti-Stalinizm kampanyası başlatan Kruşçev aynı zamanda ceza yasasında da değişiklikler yaparak askeri ve olağanüstü hâl mahkemeleri kaldırmış, yetkiler ciddi olarak kısıtlamış ve cezalara belli indirimler getirmişti. Tüm bu yumuşama ve sosyalist düzen mimari yapılarda da hissedilmeye başlanmıştı. Katı rejimin son bulmasıyla beraber konut problemine gerçek anlamda çözümler getirilmiş; "Herkesine bir ev" sloganıyla küçük, basık ve dar fakat her aileye bir daire temin edilmeye çalışılmıştı. Böylelikle Kruşçev'in yönetimi devralmasıyla birlikte Stalin dönemindeki üst düzey devlet ve Komünist Partisi çalışanları ile halk eşit önceliklere sahip oldu. Stalin zamanında görmezden gelinen bazı reformlar yapılmaya çalışılarak insanların mutsuz ve birçok açıdan yetersiz hayatlarını çok daha yaşanabilir duruma getirerek sosyal hiyerarşileri güçlendirdi. Aynı veya benzer meslek birliğine ait çalışanlara yönelik ev kooperatifleri" kurma toplam fiyatın %15'ini veya %30'unu ödeyerek oturduğu konut dairesini satın alabilme, kalan kısmını da az miktarda faizle taksitli ödeyebilmek için hak tanındı. İlerleyen bu evler orta gelir grubundaki insanlarla işçi sınıfında yer alan insanlar arasında belirleyici bir sembol oldu. Diğer yandan komün eve özelliği taşımayan dairelerin, konutların artışı da hız kazandı ve aile kavramı ile özel yaşam, mahremiyet hızla önem kazanmaya başladı.



Görsel 21. Kruşçevka Binaları 1950-1960'lı Yıllar (Kaynak: www.rieltorn.ru, 09.10.14)

1950'li yılların yavaş yavaş sonlarına gelindiğinde Stalin döneminde neoklasik tarzda uygulanan yapıların boyutlarında keskin değişimler yaşandı. Kütleli olarak dikey yöndeki yüksek yapılar daha alçak ve genişleyen yapılara dönüştü. Yüksek kuleli konut yapıları, Sovyet yıldızından ziyade çekiç ve orak sembolleri ile asker ve işçi giysileriyle süslenmeye başlandı. Kitlesele konut binaları çok yalın dikdörtgen şekil ile ifade edilmeye ve temel olarak fonksiyonelliğe önem verilmeye başlandı. Kapı ve pencereler ile beraber balkonlar da küçüldü ve binalar yeni şeklini karakterize etti. Stalin dönemindeki gösterişli mimari planlar özellikle konut ve idari yapılardan çekildi ve yeni yapılar artık konstrüktivist sistemin özelliğini ifade eder olmuştü.



Görsel 22. Kruşçev Dönemi Konutu
(Kaynak: İvanoviç, 19.08.14)



Görsel 23. Kruşçev Dönemi Konutu
(Kaynak: İvanoviç, 19.08.14)

Halk arasında "Kruşçevka" olarak adlandırılan bu yapılara binlerce insan yerleştirildi. 1-2 ve en fazla 3 odalı, tavan yüksekliği 2,50 m hatta bazıları 2.20m, tuvalet ve banyonun bir arada olduğu, kontrplak bölmeli ve tipik apartman girişli binalar tüm ülkede hızla yayılmaya başladı. Artan nüfusla beraber ardı ardına yapılan toplu konutlar yaşanan barınma sorununu neredeyse çözmüştü. İlerleyen yıllarda halkın birçok sorununa çözüm arandı.

Kruşçev döneminde sosyo-politik rejimdeki yumuşama hareketleri mimaride idari ve sosyal yapılarda da hissedilmeye başlandı. Kruşçev sonrası farklı başkanlık dönemlerinde de yumuşamanın izleri devam etti.



Görsel 24. Sovyetler Dönemi Stalin Sonrası Mimari Yapılar (Kaynak: www.derzhava.mirtesen.ru)

Keskin ve sivri kulelerin, vurgulamanın azaldığı, daha yumuşak hatların, devamlı çizgilerin hâkim olduğu görülür. Yapılar dikey boyutta sivriliklerden arınmış, daha yatay boyutlarda devamlılık sağlamıştır. İdeolojik yapılanmanın, sosyo-politik reformların mimariyi, sanatı hatta kültürü değiştirip yön verdiği yeniden oluşuma yol açtığı görüldü. Özellikle Leonid Brejnev döneminde Mimaride tasarımlara özgünlük yaratmak için yapılarda zamanla çoklu blok uygulanmaya başlandı. 70'li Yıllara gelindiğinde artık Moskova, Vilnius, Leningrad, Kiev ve diğer şehirlerde mimaride görsel tasarım zorunluluğu uygulanmaya başlandı ve tasarlama komiteleri kuruldu.

Değerlendirme

Sovyet devrimi öncesinde yapılmış olan yapılar, mevcut barınma ihtiyacından dolayı zorunluk dâhilinde kullanılmaya başlanmıştır. Aile ve özel yaşama hiçbir şekilde geçit vermeyen barınma sistemi ilerleyen zamanlarda bir kültür yansımasına dönüşmüştür. Stalin dönemi mimarisinde yapılar daha çok konut kompleksi tarzında her türlü ihtiyaca cevap verebilecek nitelikteydi. Kapalı otoparkları, iç avluları, geniş mekânlarıyla ve cephe tasarımlarıyla dönemin başkanının tüm ihtişamını yansıtır nitelikteydi. Stalin'in güç ve iktidar hayranlığı, katı rejimi, sosyalist düzende ayrımcılıklara sebep olmuş ve mimari yapılar üzerinde hissedilmiştir. Üst düzey ve devlet çalışanlarına tahsis edilen konut yapıları, cephe tasarımları, iç mekânları ve mobilya seçimleriyle hayranlık uyandıracak derecede gösterişliydi. Stalin'in siyasi ve politik tavrıyla mimarinin benzeştiği açıkça ortadaydı. Yüksek rütbe sahibi kişilerin yüksek tavanlı, geniş evlerde oturmasına karşın halk, çar döneminden kalma evlerde zor şartlarda komün hayatı sürmekteydi. Kruşçev dönemine bakıldığı zaman ise hem politik hem de siyasi reformlar ve bu reformların yapılara yansıdığı görülmektedir. Sosyalist düzenin daha ılımlı ve herkes için eşit yaptırımlarla uygulanmaya başlandığı dönemde halkın barınma problemi mevcut imkânlarla çözülmeye çalışıldı. Görsellikten ödün verilerek, daha fonksiyonel ve yapıcı çözümlere gidildi. Kruşçev'in kişiliği ve bakış açısı mimari yapılara yansımaya başladı. Çözüm odaklı ve sade kişiliğiyle; "herkese bir ev" sloganıyla mümkün olduğu kadar tek tip görsellikten ve estetikten uzak sadece amaca hizmet edecek yapılar yapılmaya başlandı. Hem ekonomik hem de fonksiyonellik ön planda tutulmaya çalışıldı. Fakat evlerin tek tip olması, fazlasıyla dar, basık ve küçük alanlardan oluşması insanların beklentilerini karşılayamadı. Kruşçev'in tarım ve reform alanında beklentileri tam anlamıyla karşılayamaması mimari yapılanmada da görüldü.

İlerleyen yıllarda Kruşçev sonrası Leonid Brejnev döneminde alınan önemli kararlardan biri Moskova ve etrafında çok sayıda yeni ve uygun konut inşası yapmak oldu. Çünkü Stalin dönemi mimari yapıları fazlasıyla gösterişli ve ayırıcı tutum sergilemek yönündeydi. Kruşçev döneminde ise görkemlilikten uzak fakat bu sefer de kullanışsız yapılar yapılmıştı. Leonid Brejnev'in başkanlık döneminde Moskova'nın güneyi ve batısında 14 farklı tipte konut binaları yapıldı. Geniş, ferah, birbirinden uzak, yeşillikler içinde yaşam kompleksleri yapıldı. Sadece konut binaları değil; sosyal ve kültürel yapılar da başta olmak üzere, okul, kreş, kütüphane ve sağlık ocakları yapıldı. Yapı politikasında ilk sırada tasarrufun bulunması kısa sürede Moskova dolaylarındaki devasa boşluklar, kütleli konut binalarının yapılması ile doldurulmaya başlandı. Eski tek tipli Kruşçev yapılarıdaki fonksiyonsuzluk, monotonluk ilerleyen zamanlarda yerini mimaride yeni ve özgün projelere bıraktı. Böylelikle Sovyet mimarisinde özgün, yeni ve serbest planlı bir gelişme dönemi başladı

SONUÇ

Konut barınma ihtiyacının çok ilerisinde ve çok farklı anlamlar taşıyan bir yapılanmadır. Hem barınma hem güvenlik hem özgürlük hem de birey olmayı yansıtır ve hayat boyu önemli bir rol üstlenir. Sosyo-kültürel alanda anlamlar ve izler taşıyarak kültürden kültüre aktarılmasını sağlar. Kültür yapılarının başında gelen konutlar geçmiş, gelecek ve şimdiki yansıtır; yörenin insanları, adetleri, yönetim biçimleri, sanatsal anlayışları ve inançları ile ilgili de bilgi aktarır. Bazen ihtiyaçlar kültürü şekillendirdiği gibi, bazen de mevcut imkânları değerlendirmek yeni ihtiyaçları da beraberinde getirir.

Çarlık döneminde iktidar aynı zamanda çar hanedanı olduğu için, çar yanlıları ve soylu kesim bolluk ve ferah içinde yaşarken halk köylerde veya şehirde kooperatif binalarında yaşamaktaydı. Çarlık döneminin gösterişli ve büyük yapıları, sosyalizmin gelmesi ile birlikte daha küçük, sade ve herkes için ekonomik yapılara dönüşmüştür. Mümkün olduğu kadar herkesin bir ev veya oda sahibi olması amaçlanarak Çarlık döneminin saray yavrusunu andıran elit evler, büyük ve gösterişli yapıları sosyalizme uyacak şekilde olarak değişime uğramış mekânsal olarak dönüştürülmüştür. Liderlerin değişen politik tutumları, düşünceleri dönem içerisinde halk üzerinde de hissettirmeye çalışılmış, yetersiz kalınan zamanlarda halka bazı düşünce sistemleri zorla dayatılmaya çalışılmıştır. Bu değişimler halk üzerinde birtakım izler bırakmış değişen yönetim şekillerine ayak uydurmak zorunda bırakmıştır. Bu değişimin net bir biçimde görülebilmesi için Sovyetler Birliği'nin sosyo-ekonomik ve siyasal yapılanmasından bahsedilmiş ve Sovyetler Birliği'nde yaşanan 2 farklı rejimin ve bu rejimler içerisinde sosyalist düzenin yaşattığı farklı yönetim şekilleri ele alınmıştır. İlerleyen yıllarda sosyalizmin yaşandığı tüm Sovyetler Birliği ülkeleri, değişen yönetim ile birlikte farklı bir politika yaşamış, politikaya yön veren liderler beraberinde farklı ideolojiler taşımıştır. Ve bu farklı ideolojiler mimari yapılar üzerinde de görülmüştür.

Mekânsal biçimlenme dönemlere göre yön değiştirmiş, bu değişimin en büyük sebebi ise yönetimin politik tutumları, ideolojileri ve kişisel yargıları olmuştur. Liderler, halka iletilecek mesajlarda mimariyi araç olarak kullanmışlar, kendi ideolojileri doğrultusunda politik farklılıklar içerisinde mimariye yön vermişlerdir. Çünkü Devlet müdahalesi konut ve mimari faktörler üzerinde belirleyici olmuştur ve konut üretimine doğrudan müdahale etmiştir. Sosyalist dönemde de değişen iktidarlar konut üzerinde farklı ekonomi politikaları uygulamışlardır. Bu duruma örnek olarak: Stalin döneminde uygulanmış olan mimari yapıların büyüklüğü, gösterişi ve insanlar arasındaki sınıf ayırımı aslında başka bir deyimle feodalizmin geri gelmesi olarak nitelendirilmiştir. Kruşçev'in başkanlığının sona ermesiyle yönetime gelen Leonid Brejnev (1964-1982) hem politik hem de siyasi yapılanma gereği Stalin yanlısıydı ve güce, gösterişe önem vermekteydi. Başkanlığa başladığı ilk günden itibaren Stalin'in mimari tarzını kısmi olarak benimsemiş,

mümkün olduğu kadar hem fonksiyonel hem de gösterişli yapıları tercih etmiş hem sorunlara çözüm olmayı hem de kendi ideolojisini yansıtmayı hedeflemiştir.

KAYNAKÇA

- Acar K. (2009). Rusya Orta Çağdan Sovyet Devimine. İstanbul: İletişim Yayınları.
- Azizzade M. T. (2017). SSCB’de sosyo-kültürel ortam. Antalya: Orkun & Ozan Medya Hizmetleri A.S.
- Berger J. (2007). Sanat ve devrim. İstanbul: Agora Kitaplığı.
- Bilinkin N. P. & Ryabuşin, A. V. (1985). Sovremennaya Arkitektura 1955-1980, Moskva, Stroyizdat, (БЫЛИНКИН Николай Петрович , РЯБУШИН, Александр Васильевич (1985), Современная советская архитектура: 1955-1980. Масква, Стройиздат)
- Çelik A. P. (1970). Sosyal konutun orijini: komün evleri. Mimarlık Dergisi, 82, 41-42
- Çimen A. (2010). Tarihi değiştiren diktatörler. İstanbul: Timaş Yayınları.
- Güngör C. (2010) Rusya ve isyanları. Ankara: Barış Kitap.
- Harvey. D. (2003). Postmodernliğin durumu. İstanbul: Metis Yayınları.
- Engels, F. (2013). Konut sorunu. Ankara: Alter Yayıncılık.
- Jular.A.N. (2015). Sovyet dönemi konutlarında mekansal dönüşüm süreci: Moskova örneği. Ankara: Atılım Üniversitesi Sosyal Bilimler Enstitüsü Yayımlanmamış Yüksek Lisans Tezi.
- Karayalçın, M. (2009). Konut bunalımı kent rantları ve proje muhafızları. Ankara: Mediform Ambalaj ve Matbaacılık.
- Keskinok, Ç. H. (1988) Kentsel mekân yaklaşımlarına bir örnek: Castells. Ankara: ODTÜ.
- Lefebvre H. (2014). Mekânın üretimi. İstanbul: Sel Yayınları.
- Magomedov H. (1999). Sovyet mimarisinde realizm. Moskova.
- Markus, B. (2006). Savaş öncesi Sovyet mimarisi. Moskova.
- Mimarlık ve Kent Dizisi. (2002). Moskova 1917-2000. İstanbul: Boyut Yayın Grubu.
- Montefiore S. S. (2013). Stalin: Kızıl Çar’ın sarayı. İstanbul: İthaki Yayınları.
- Özkuk G. (2014). Mekânların hafızasına Ahmet Hamdi Taşpınar’ın Beş Şehir’inden bakmak. Dumlupınar Üniversitesi Sosyal Bilimler Dergisi, 39, 269-279.
- Rubanenko B. R. (1981). Perspektivı Razvitiya Jilitsa v CCCP. Moskva, Stroyizdat, (РУБАНЕНКО, Борис Рафаилович ,Перспективы развития жилища в СССР, Масква, Стройиздат).
- Saygılı S. (1997). Dünyayı aldatanlar. İstanbul: Türdav Yayınevi.
- Smith S.A (2010). Rus Devrimi. Ankara: Dost Kitabevi Yayınları.

Stalin J.V. (1990). Eserler cilt 4. İstanbul: İnter Yayınları.

Stalin J.V. (1992). Eserler cilt 12. İstanbul: İnter Yayınları.

Stalin Y. V. Ç. (1990). Rabotı abiom-15 istoriya bolşevitskaya partiya sovyetskovo soyuza -1938, moskova, stroyizdat, (СТАЛИН, Иосиф Виссарионович Джугашвили Работы Объем: 15 История Большевистская партия Советского Союза -1938, Масква, Стройиздат 1990).

Ultav. T.Z Sahil. S. (2004). Toplumsal yapı mekansal yapı etkileşimi bağlamında or-an örneğinin incelenmesi, Gazi Üniversitesi Mimarlık Mühendislik Fakültesi Dergisi, 3, 247-259.

Yemelyanov Y. (2014). Stalin: İktidara giden yol. Ankara: Lena Yayınları.

Zinovyev, G. (2012). Rusya Komünist Partisi Tarihi. İstanbul: Mızrak Yayıncılık.

Zorlu T. & Sağsöz A. (2010). Müstakil Konut Sitelerinde Kullanıcı Tercihlerine Bağlı Fiziki Müdahaleler: Trabzon örneği, 27 (2),189- 206.