

Suriyelilere Yönelik Güvenlik Algısı: İzmir Örneği

Hakan Ömer TUNCA^(*), Altan ÖZKİL^(**)

Öz

Suriye savaşından kaynaklı kitlesel göçle Türkiye, Suriyelileri açık kapı politikası, geri göndermeme politikası ve uluslararası mülteci rejimine uygun olarak temel ihtiyaçları karşılama politikası ile karşılaşmış, uluslararası koruma biçimlerinden Geçici Koruma Statüsü vermiştir. Suriyelilerin Türkiye'nin her şehrine dağılımı, Türk vatandaşlarını sosyal, ekonomik, siyasi ve güvenlik açısından birçok yönden etkilemektedir. Göç ve göçmenler hayatın normal akışını engelleyen şeyler olarak algılandığından başlı başına bir tehdit kategorisi olarak kabul edilmektedir. Bu makalenin temel amacı, Suriyelilerin Türk toplumuna sosyal, ekonomik, siyasi ve güvenlik etkileri arasında İzmir'de yaşayan Türk vatandaşlarının güvenlik algısını incelemektir. Türkiye'nin 3. kalabalık şehri olan İzmir, göçün ilk zamanlarından itibaren en kalabalık Suriyeli nüfusunun bu şehirde yer almasıyla, Balkan ülkelerinden göçen insanların varlığı ve şehirdeki hoşgörüden dolayı kapsama alınmıştır. Algıyı ölçmek için güvenilirliği ve geçerliliği kanıtlanmış 'Toplumsal Güvenlik Algıları Anketi' uygulanmıştır. Şehirde güvenlik algısının yüksek olduğu tespit edilmiştir.

Anahtar Kelimeler: Göç, Güvenlik, Algı, Suriyeli, Sığınmacılar.

Özgün Araştırma Makalesi

Geliş Tarihi: 18.08.2022

Kabul Tarihi: 04.04.2023

^(*) Dr., İstanbul Aydın Üniversitesi, İktisadi ve İdari Bilimler Fakültesi, Siyaset Bilimi ve Uluslararası İlişkiler Bölümü.

E-posta: hakanomertunca@aydin.edu.tr

ORCID ID: <https://orcid.org/0000-0002-1180-2549>

^(**) Dr., Atılım Üniversitesi, Sivil Havacılık Yüksek Okulu Ankara, Havacılık Yönetimi Bölümü Bölüm Başkanı.

E-posta: altan.ozkil@atilim.edu.tr

ORCID ID: <https://orcid.org/0000-0001-8136-6087>

Makaleye konu araştırmanın ilk bulguları; Yeditepe Üniversitesi Küresel Eğitim ve Kültür Araştırmaları Uygulama ve Araştırma Merkezi (KEKAM) tarafından 11-12 Ekim 2021 düzenlenen çevrimiçi "21. Yüzyılda Uluslararası Göç" konferansında sunulmuştur.



Hakan Ömer Tunca, Altan Özkil, "Suriyelilere Yönelik Güvenlik Algısı: İzmir Örneği," *Üsküdar Üniversitesi Sosyal Bilimler Dergisi*, sayı: 16, (Mayıs 2023): 1-32

DOI: <http://doi.org/10.32739/uskudarsbd.9.16.117>



Bu eser [Creative Commons Atf-GayriTicari-Türetilemez 4.0 Uluslararası Lisansı](https://creativecommons.org/licenses/by-nc-nd/4.0/) ile lisanslanmıştır.

Security Perceptions Towards Syrians: The Case of İzmir

Hakan Ömer TUNCA^(*), Altan ÖZKİL^(**)

Abstract

With the mass migration caused by the Syrian war, Turkey has met the Syrians with an open door policy, a policy of non-refoulement, and a policy of providing basic needs in accordance with the international refugee regime and granting Temporary Protection Status, which is one of the forms of international protection. The fact that so many immigrants are dispersed to every city in Turkey affects Turkish citizens in many ways in terms of social, economic, political and security aspects. Since migration and migrants are perceived as the things that prevent the normal flow of life, they are considered as a threat category in their own right. Since it changes the lives of people living in the host country, it also affects the way society lives together. In this sense, migration is seen as a social security problem. The main purpose of this article is to determine the security perception of Turkish citizens living in İzmir among the social, economic, political and security effects of Syrians on Turkish society. İzmir, being Turkey's 3rd most populous city and has been in the list of the most crowded Syrian population, has been selected in the scope of the study due to the tolerance of the people in the city, having many immigrants from the Balkans. To measure this perception, the 'Social Security Perceptions Questionnaire', of which reliability and validity has been proven, was applied. It has been determined that the perception of security in the city is extremely high.

Keywords: Migration, Security, Perception, Syrians, Asylées.

Original Research Article

Submission Date: 18.08.2022

Acceptance Date: 04.04.2023

^(*) Asst. Prof., İstanbul Aydın University, İktisadi ve İdari Bilimler Fakültesi, Siyaset Bilimi ve Uluslararası İlişkiler Bölümü.

E-mail: hakanomertunca@aydin.edu.tr

ORCID ID: <https://orcid.org/0000-0002-1180-2549>

^(**) Asst. Prof., Atılım University, Sivil Havacılık Yüksek Okulu Ankara, Havacılık Yönetimi Bölümü Bölüm Başkanı,

E-posta: altan.ozkil@atilim.edu.tr

ORCID ID: <https://orcid.org/0000-0001-8136-6087>

The first findings of the research subject to the article were presented at the online conference named "21. Yüzyılda Uluslararası Göç" organized by Yeditepe University Global Education and Culture Research Application and Research Center (KEKAM) on 11th-12th October 2021.



Hakan Ömer Tunca, Altan Özkil, "Suriyelilere Yönelik Güvenlik Algısı: İzmir Örneği," *Üsküdar Üniversitesi Sosyal Bilimler Dergisi*, issue: 16, (May 2023): 1-32

DOI: <http://doi.org/10.32739/uskudarsbd.9.16.117>



This work is licensed under a [Creative Commons Attribution-NonCommercial-NoDerivatives 4.0 International License](https://creativecommons.org/licenses/by-nc-nd/4.0/).

Giriş

Göç ile ilgili çoğu tartışmada başlangıç noktası genellikle rakamlardır. Bu rakamlar değişimleri, eğilimleri ve küresel sosyal ve ekonomik dönüşümlerle ilgili demografik bilgileri, içinde yaşadığımız dünyayı anlamamıza ve geleceği planlamamıza yardımcı olur. Mevcut küresel tahmin, 2020’de dünyada yaklaşık 281 milyon uluslararası göçmen olduğu ve bunun da küresel nüfusun %3,6’sına eşit olduğu yönündedir. Genel olarak, uluslararası göçmenlerin tahmini sayısı son elli yılda artmıştır. 2020 yılında doğduğu ülke dışında bir ülkede yaşayan tahmini toplam 281 milyon insan, 1990 yılına göre 128 milyon, 1970 yılındaki sayıya göre üç kattan fazla artmıştır. 2020 yılında bu rakam dünya nüfusunun %3,6’sına eşittir.¹ Dünya nüfusunun azınlığı da denilebilecek çok küçük bir nüfus olan göçmen sayısı, insanların ezici bir çoğunlukla doğduğu ülkede kalması anlamına gelmektedir. Bu uluslararası göç olarak tanımlanmaktadır. Halbuki insanların büyük çoğunluğu sınır ötesine geçmeden çok daha büyük sayılar halinde ülkeler içinde göç etmektedir. Ancak bu rakamların düşük olması, göç edilen ülkenin kapasitesi ile göçün gönüllü veya zorunlu olması gibi sebeplerle bir sorun olarak ele alınmakta, ilgilenilmesi gereken, planlama yapılması gerekli bir konu olduğu gerçeğini değiştirmemektedir. İnsan nüfusu hareketlerinin sayısı aslında o kadar büyük olarak algılanmaktadır ki 20. yüzyıl Göç Çağı olarak adlandırılmaktadır.² Kovid-19 hastalığı, yüksek bulaşma riski, türleri ve hastalığın ciddiyeti ile politikacıları daha önce hiç denenmemiş yöntemlere zorlayan bir pandemi olmuştur. Politikacılar, zorunlu olarak virüs testi, hastalık tedavisi ve aşı geliştirme ve programlama gibi seçenekleri değerlendirmekle beraber küresel olarak insanların hareket özgürlüğünde ciddi değişiklikler içeren politikalar üretmeye başlamışlardır. “Evde kal, hayatta kal” benzeri sloganlar ile sokağa çıkma yasağı, işyeri ve okul kapanmaları gibi kısıtlamalar önlemler kapsamında alınmıştır. Bazı ülkeler yabancı uyrukluların tüm girişlerini durdururken, bazıları belirli ülkelerin vatandaşlarını yasaklamış, daha da ötesi, bazı ülkeler kendi vatandaşları da dâhil olmak üzere tüm insanların girişini ve çıkışını durdurmak için sınırları tamamen kapatmıştır. Tüm bu tedbir ve uygulamalara rağmen 2020 yılında eldeki rakam 281 milyon ve nüfusun %3,6’sına denk gelmektedir.

2020 yılında Avrupa ve Asya kıtaları, küresel uluslararası göçmen stokunun %61’ini oluşturan sırasıyla yaklaşık 87 ve 86 milyon uluslararası göçmene ev sahipliği yapmış, bu bölgeleri, %21’i olan 59 milyon uluslararası göçmen ile Kuzey Amerika, %9 ile Afrika, %5 ile Latin Amerika ve Karayipler ve %3 ile Okyanusya izlemiştir. Asya kıtası 2000’den 2020’ye kadar en dikkat çekici büyümeyi %74’e karşılık gelen yaklaşık 37 milyon kişi ile yaşamıştır. Avrupa, bu dönemde 30 milyon uluslararası göçmen artışıyla ikinci en büyük göçmen stoğuna sahip olmuş, Kuzey Amerika ise 18 milyon ve Afrika’da 10 milyon artış ile ardından sıralanmıştır. Uluslararası göçle ilgili uzun vadeli veriler, göçün dünya çapında tek tip olmadığını, ekonomik, coğrafi ve demografik farklı göç kalıpları ile şekillendiğini göstermektedir. Göç koridorları

1 Marie McAuliffe ve Anna Triandafyllidou (ed.), *World Migration Report 2022* (Geneva: International Organization for Migration (IOM) Publication, 2021), 3.

2 Castles, Stephen ve Mark J. Miller, *The Age of Migration: International Population Movements in the Modern World* (Basingstoke: Macmillan, 1993).

uzun yıllar boyunca oluşmakta genel itibarı ile gelişmekte olan ülkelerden büyük ekonomilere doğru olma eğilimindedir. Göç koridorlarından en bilinenleri ABD, Birleşik Arap Emirlikleri, Suudi Arabistan ve Almanya gibi büyük koridorlar olmakla beraber uzun süreli çatışmalar neticesinde yerinden edilmeleri kapsayan Suriye Arap Cumhuriyeti'nden Türkiye'ye olan koridor dünyanın en büyük ikinci koridoru haline gelmiştir. Birçok uzun vadeli koridorun yakın gelecekte de devam etmesi muhtemeldir. Covid-19'un uluslararası iş piyasasına etkisi kaynaklı dijitalleşmenin yoğunlaşması ve dünya çapında daha fazla iş otomasyonu yukarıda yazılı kilit emek göçü koridorlarını etkilemektedir. Son 50 yıldır olduğu gibi, 51 milyondan fazla uluslararası göçmen ile ABD hedef ülkelerin başında gelmeye devam ederken Almanya yaklaşık 16 milyon ile ikinci sırada, 13 milyon ile Suudi Arabistan üçüncü sırada, 12 ve 9 milyon uluslararası göçmen ile Rusya Federasyonu ve Birleşik Krallık ilk beşi tamamlamaktadır. Türkiye son yıllardaki zorunlu göç ile bu listede on ikinci sıraya yerleşmiştir. Koridor olarak bakılırsa Meksika-ABD koridoru yaklaşık 11 milyon ile dünyanın en büyüğüdür. İkincisi, Suriye Arap Cumhuriyeti'nden Türkiye'ye, çoğunluğunu iç savaş sonucu yerinden edilen mülteciler oluşturan koridor, dünyanın en büyük üçüncü koridoru ise ağırlıklı olarak işçi göçmenlerinden oluşan Hindistan-Birleşik Arap Emirlikleri koridorudur. Dört ve beşinci sırayı ise karşılıklı olarak gerçekleşen Rusya Federasyon-Ukrayna koridoru yaklaşık 3 milyon kişi ile almaktadır.³

2011 yılında başlayan Suriye zorunlu göçü Ağustos 2022 tarihi itibarı ile 5.6 milyonu çevre komşu ülkelerde yaşayan 6.6 milyon uluslararası, 6.7 milyon ülke içi yerinden edilen göçmen olacak şekilde toplam 13.4 milyon kişiye ulaşmıştır. Bu göçmenlerin %65,1'i olan 3.651.683 Suriyeli Türkiye'de, %14,8'i Lübnan'da, %12,1'i Ürdün'de, %4,7'si Irak'ta, %2,6'sı Mısır'da ve %0,7'si diğer ülkelerde yaşamaktadır.⁴

Türkiye, zorunlu göç ile gelen 3.651.683 Suriyeliyi şehirlerinde geçici koruma statüsü vererek barındırmaktadır. İstanbul, Gaziantep, Şanlıurfa, Hatay, Adana, Mersin, Bursa ve sekizinci sıradaki İzmir şehirleri 549.307'den başlayarak 150.041 kişiye kadar azalan miktarlarda ev sahipliği yapan en kalabalık Suriyeli nüfuslu illerdir. Türkiye nüfusuna oranlandığında %4,3 oranı elde edilmektedir. Suriyeliler yaşadıkları şehirlerde o şehrin nüfusuna oranlandığında İstanbul'da %3,5'e denk gelen Suriyeli oranı, yukarıda en kalabalık şehir sırasıyla %21,4, %17,9, %22,1, %11,4, %12,9, %5,9 ve %3,4 İzmir olacak şekilde göze çarpmaktadır. Bu oran Kilis gibi sınıra çok yakın illerde %63'lere çıkmaktadır.⁵

Türkiye'nin şehirlerinde yaşayan Suriyeli rakamlarından ve oranlarından görülebileceği gibi savaştan kaçarak zorunlu olarak göç etmiş gelen bu miktarda kişinin topluma değişik şekillerde etkileri olacaktır. Bu araştırmada temel amaç, Suriyelilerin Türk toplumuna sosyal, ekonomik, siyasi ve güvenlik etkileri arasında İzmir'de yaşayan Türk vatandaşlarının güvenlik algısını incelemektir. Çalışmada güvenlik algısının literatürde bulunan çalışmalarla mukayesesinde

3 McAuliffe ve Triandafyllidou, *World Migration Report 2022*, 1-57.

4 Syria Regional Refugee Responce, "Operational Data Portal," Ağustos 2022. https://data.unhcr.org/en/situations/syria/#_ga=2.245737542.358877170.1660551714-364176557.1647005232, Erişim Tarihi:15.08.2022.

5 Göç İdaresi Başkanlığı (GİB), "Geçici Koruma İstatistikleri," Ağustos 2022. <https://www.goc.gov.tr/gecici-koruma5638>, Erişim Tarihi:15.08.2022.

yüksek/düşük/aynı olma sebepleri de araştırılacaktır. Türkiye'nin üçüncü kalabalık şehir olan İzmir, göçün ilk zamanlarından itibaren en kalabalık Suriyeli nüfusunun bu şehirde yer almasıyla, Balkan ülkelerinden göçen insanların varlığı ve şehirdeki çokkültürlülüğe sahip olmaktan kaynaklı hoşgörüden dolayı kapsama alınmıştır.

“Bir mekânda yaşamak, orada izler bırakmaktır”⁶ sözüne uygun olarak kültür, toplumun inanç, tutum, değer, his, deneyim, dil, norm ve uygulamalarından oluşan, nesilden nesile aktarılan dünya görüşünün vücut bulmuş hali olarak tanımlanabilir. Çokkültürlülük ise; değişik kültürlerden gelen insanların birbirlerini eşit görmesi, kültür farklılıklarının sürdürülmesi izni ile değerli olduklarının tanınmasıdır.⁷ Sosyal, politik, eğitim gibi alanlarda beraber yaşamak, zaman geçirmek, değişik sesler-fikirler duymak, birbirini anlamak için medenice dinlemek öğeleriyle başlayan çokkültürlülük toplumun ahlak, siyaset felsefesi ve psikolojisi çerçevesinde hoşgörünün anahtarı haline gelmiştir.⁸ Demokrasi gibi çoğulculuk prensibi olan, başka kültürü değiştirmeye zorlamayan, başka dillerin kullanılmasını yasaklamayan ademi merkezîyetçi bir davranış şeklidir.⁹ Bir toplumun çokkültürlülüğü aynı/farklı kökenden azınlıklara sahip olması,¹⁰ birçok nedenle bünyesine farklı toplumlardan gelen göçmenlerle,¹¹ farklı dinlere sahip (Amish ve Yahudiler gibi özellikle kendilerini izole eden) etnik yapılarla, metikler¹² (kayıtsız Amerika'daki Meksikalılar, Almanya'daki Türkler ve İtalya ve İspanya'daki Afrikalılar gibi) ve Afrikalıların Amerikalı olarak yaşaması üzerinden açıklanmaktadır. Kymlica, Kanadalıların eşitlik-adalet, koordinasyon-diyalog, anlaşma-hoşgörü, eşitlik, şefkat-cömertlik, çevreye duyarlılık, özgürlük-barış gibi değerlerinin çokkültürlülüğü¹³ desteklediğini ifade etmiştir. Türkiye Cumhuriyeti de benzer şekilde kuruluş sürecinde Mustafa Kemal Atatürk tarafından Türk Milleti tanımlanırken çokkültürlülüğe yer vermiş, farklılıkların tarihsel ve köken olarak Mezopotamya, Mısır, Orta Asya, Rusya, Kafkasya, Anadolu, Yunanistan, Girit, Akdeniz kıyısı ülkelerde değişik iklimlerde, başka toplumlarla yaşamaktan, kaynaklandığını,¹⁴ “Dil, kültür ve mefkûre birliği ile birbirine bağlı vatandaşların teşkil ettiği, siyasi ve içtimai heyettir”¹⁵ şeklinde değinmiştir.

6 Walter Benjamin, XIX. Yüzyıl'ın Başkenti Paris, Walter Benjamin, *Pasajlar* içinde, 87-108, (8. Basım), (İstanbul: Yapı Kredi Yayınları, 2011), 98.

7 Charles Taylor, *Çokkültürlülük: Tanınma Politikası*, (İstanbul: Yapı Kredi Yayınları, 2018), 72.

8 A.g.e., 46-93.

9 Nurullah Altaş, *Çok kültürlülük ve Din Eğitimi*, (Ankara: Nobel Yayıncılık, 2003), 13.

10 Will Kymlica, *Çokkültürlü Yurttaşlık: Azınlık Haklarının Liberal Teorisi*, 3.Baskı, (İstanbul: Ayrıntı Yayınları, 2015), 54-55.

11 A.g.e., 175-176.

12 Will Kymlica, *Çağdaş Siyaset Felsefesine Giriş (Çev.Ebru Kılıç)*, 3.Baskı, (İstanbul: Bilgi Üniversitesi Yayınları, 2016), 497-498.

13 Will Kymlica, *Çokkültürlü Yurttaşlık*, 283.

14 Ergun Özbudun, “Millî Mücadele ve Cumhuriyetin Resmî Belgelerinde Yurttaşlık ve Kimlik Sorunu,” *Cumhuriyet, Demokrasi ve Kimlik*, Yay. Haz.: Nuri Bilgin, (Ankara: Bağlam Yayıncılık, 1997), 68.

15 Afet İnan, *Medenî Bilgiler ve M. Kemal Atatürk'ün El Yazıları* (Ankara: Türk Tarih Kurumu, 1969), 18.

Tüm toplumlar değişik kimlikler, üyelerinin birbirlerine duydukları aidiyet hisleri, değerleri, kültürleri sayesinde çokkültürlü olurlar. Bu oluşum zaman içerisinde silahlı çatışmalar, savaşlar, iklim değişiklikleri ve sosyoekonomik sebepler kaynaklı oluşan insan hareketliliğiyle toplumun gün geçtikçe daha da çok kültürlü olmasına yol açmaktadır.

Araştırmaya konu M.Ö.3000'lü yıllarda kurulduğu düşünülen İzmir, tarih boyunca Hitit, Frig, İyon, Lidya, Pers, Roma, Bizans, Arap, Selçuklular ve Osmanlı hakimiyetinde kalmıştır.¹⁶ Anadolu'nun dış ticaret için limanı olan şehir ekonomik teşkilatlanmada uzman, gelişmiş, doğu-batı ticaretinin açılan bir kapısı olmuştur. Şehirde, 1600'lerde Türk, Rum, Ermeni ve Yahudilerin yaşadığı, cami, kilise ve sinagog bulunduğu, Fransız, İngiliz, Hollandalı, İtalyan Avrupalı tüccar nüfusu olduğu söylenmektedir. Avrupa sanayi devrimi etkisinin Anadolu'da ilk görüldüğü şehir İzmir, teknolojiyi ilk transfer eden şehir olmuş, fabrika, ulaşım, depolama (lojistik), mekânsal ve yapısal farklılıkları yaşamıştır. 19. Yüzyılda Türk, Rum (Ortodoks), Musevi, Ermeni ve Avrupalılar olduğu söylenmiştir. Aynı mahallelerde ayırım olmaksızın oturmakla beraber bazı semtler mesela Kadifekale Türk, Bornova-Karşıyaka Rum, Basmane Kadifekale arası Ermeni, Alsancak Levantenlerle anılıyor, bu mahallelerde Rumca, Fransızca, Rusça, Almanca gibi diller konuşuluyordu.¹⁷ İzmir'de etnik, dini, sosyal ve kültürel farklılıklar gündelik yaşama zenginlik katmaktaydı. İzmir, Anadolu'nun dini ve muhafazakar yapısından uzaklaşıyor hatta "Gavur İzmir" söyleminin çıkışını yansıtıyordu.¹⁸

Farklı din ve etnisiteye sahip azınlıkların eski çağlardan beri şehre yerleşmesi çokkültürlülüğü yerleşik hale getirirken en önemli değeri olan hoşgörüyü beraberinde sürdürmüştür. Kemeraltı isimli uzun ince sokaklardan oluşan ve kentin merkezinde bulunan çarşı veya günümüzün moda ismiyle alış-veriş mekânı şehirde yaşayanların tümüne moda, tekstil, züccaciye, temel gıda, kuyumcu vb. üretim-tüketim unsurlarını ve sektördeki aktörlerin tanıtılmasını ve deneyimlemesini sunmuştur. Kemeraltı, içinde barındırdığı çoklu kimlikleri yansıtan sesleri, renkleri, tatları, kokuları, dokuları, öyküleri, bellekteki izleri¹⁹ çokkültürlülüğün sürdürülebilirliğine katkı sağlamaktadır.

20. yüzyılda yapısını koruyan İzmir'de 1917 tarihinde 20 devletin tebaası yaşarken, 1927 nüfus sayımında %95 Müslüman, %3,5 Yahudi ve %1,2 Ortodoks, Gregoryen, Protestan olduğu tespit edilmiştir.²⁰ Bu yüzyılda birçok göç alan Türkiye'nin (Bulgaristan: 1877-78'de başlayan 1950-51 ve 1980-89 devam eden, Eski Yugoslavya, Makedonya, Arnavutluk, Romanya:1930-35'de başlayan, 1948-57, 1992 ve 1997'de devam eden, Çerkez ve Tatarlar olmak üzere Kafkasya: 1783'de başlayan 1917-22'de devam eden göçler) şehri İzmir bu göçlerden nasibini

16 Sevgi Cezmi, *Kentleşme Sürecinde İzmir ve Gecekondu* (İzmir Konak Belediyesi Kültür Hiz., 1988), 46.

17 Necmi Ülker, *XVII. Ve XVIII. Yüzyıllarda İzmir Şehri Tarihi I* (İzmir: Akademi Kitabevi, 1994), 1-16.

18 İhsan Çetin, "Kentle Bütünleşme Sürecinde Alan Mekân Faktörü: İzmir Örneği" (Yayımlanmamış Doktora Tezi, Ege Üniversitesi, 2010), 129-130.

19 Savaşır Gökçeçiçek, "İzmir Kemeraltı Kültürünü Haritalamak," *Yedi: Sanat, Tasarım ve Bilim Dergisi* 23 (2020): 70-71.

20 Nejdet Bilgi, "Kurtuluş Sonrası İzmir Nüfusu Bildirisi," *Kurtuluş ve Kuruluşun Sembol Kenti İzmir Sempozyumu içinde*, 2012), 421-424.

alırken Lozan Antlaşması sonrası mübadelede 35.000 civarı Müslüman almış, çoğunlukla Rumları mübadil vermiştir.²¹ Günümüzde bu yapı devam etmekte, değişik etnisite ve dine sahip azınlıklar vatan kavramı, aidiyet, diller, karşılıklı evlilikler, mahalle-komşuluk-arkadaşlık ilişkileri parametreleri ile çokkültürlü toplumsal ve siyasi bir sonuç İzmir’de yer almaktadır. 1990’lardan itibaren de iç göç almaktadır. Bu çok kültürlü yapıyı destekler yönde etnik kimlik açısından kültürel çeşitlilik, Konda Araştırma Şirketinin 2010-2014 yılları arası 64 ilde yapılan Konda Barometre verileri kullanılarak haritalanmış, haritaya göre İzmir, Mersin, Ankara, İstanbul ve Manisa ile illeri ile yüksek değerde (0,32’nin üstünde) bulunmuştur.²² 2023 yılı verilerine göre şehirde bu mozaığe katkı sağlayan şubeleriyle birlikte 2000’in üzerinde göçmen dernekleri bulunmaktadır (%75’i Balkan, %15’i Kafkasya-Kırım ve %10’u diğer).²³

Literatürde uluslararası kaynaklarda ülkede yaşayanlarla göçmenler arasındaki ilişkinin güvenlik tehdidine dönüşmesinde toplumsal aidiyet ve topluma ilişkin standartlar ile kişisel çıkarların rol oynadığı yer almaktadır. Toplumsal aidiyet ve topluma ilişkin standartlar, sosyal kimlik ve sembolik ırkçılık kuramları ile açıklanmaya çalışılmıştır. Ülkede yaşayanlar sonradan gelenleri kimliklerine, kültürel değerlerine ve yaşayış şekillerine bakarak kendilerinden farklı görmekte ve onları kendilerine bir tehlike olarak adlandırmaktadırlar. Diğer belirleyici parametre kişisel çıkarlar ise, gerçekçi grup çatışması kuramı ile açıklanmaya çalışılmıştır. Ülkede yaşayanların sonradan gelenleri sahip oldukları siyasi güce, maddi durumlarına, fiziki yapılarına bakarak onları kendi ve toplum güvenliğine bir tehlike olarak görmeleridir.²⁴

Literatürdeki Türkiye’de yapılan araştırmalara bakıldığında; ülkenin tamamına yönelik tüm yönleriyle etkileri başta olmak üzere geçici olarak düzenlenen Suriyelilere yönelik statünün ve yaşantının nasıl süreceği ile ilgili olan sosyal statü ve yaşam, iş piyasasına erişim, kültür, siyasal alan ve güvenlik gibi birçok parametrenin çalışıldığı görülmektedir. Suriyelilerin ülkeye nasıl geldikleri, nasıl yaşadıkları ve nasıl bir gelecek beklemediklerini kapsayan göç tecrübeleri ile güvenliği etkileri çalışılmıştır. AB perspektifinden bakılarak göç yönetiminde yaşanan zorluklar

21 Cem Behar, *Osmanlı İmparatorluğu ve Türkiye’nin Nüfusu* (Ankara: DİE Yayınları, 1996), 63.

22 Avital Livny, “Ethnic Diversity and Inter-Group Trust in Turkey,” (AALIMS–Oxford Conference on Political Economy of Islam and Muslim Societies, 2015), 9.

23 Dernek İstatistikleri, www.siviltoplum.gov.tr, Erişim Tarihi:12.02.2023.

24 John Sides ve Jack Citrin, “European Opinion about Immigration: The Role of Identities, Interests and Information,” *British Journal of Political Science* 37, (2007): 477-504; Henri Tajfel ve John Turner, “The Social Identity Theory of Intergroup Behavior” *The Social Psychology of Intergroup Relations* içinde, Editörler: William G Austin ve Stephen Worchel, 7-24. Chicago, IL: Nelson-Hall, 1986.; Donald R. Kinder ve David O. Sears, “Prejudice and Politics: Symbolic Racism Versus Threats to the Good Life,” *Journal of Personality and Social Psychology* 40, (1981): 414-431; Hubert M. Blalock, *Toward a Theory of Minority-Group Relations* (New York, NY: John Wiley, 1967); Lawrence Bobo, “Whites’ Opposition to Busing: Symbolic Racism or Realistic Group Conflict?” *Journal of Personality and Social Psychology* 45, (1983): 1196-1210; Muzafer Sherif ve Carolyn W. Sherif, “Ingroup and Intergroup Relations: Experimental Analysis” *Social Psychology* içinde, Editörler Muzafer Sherif ve Carolyn W. Sherif, 221-266. New York, NY: Harper ve Row, 1969.; Jens Hainmueller ve Daniel J. Hopkins, “Public Attitudes toward Immigration,” *Annual Review of Political Science* 17, (2014): 225-249; Jens Hainmueller ve Daniel J. Hopkins, “The Hidden American Immigration Consensus: A Conjoint Analysis of Attitudes toward Immigrants,” *American Journal of Political Science* 59, (2015): 529-548.

ile politika süreçleri de incelenmiştir. Ev sahipliğinin bir yere kadar olduğu, hükümetin ve sivil toplumun artık Suriyelileri acil yardım yapılacak kitle olmaktan ziyade uzun dönemli bir politika ile Türk toplumuna uyum sağlamasıyla ilgili bir araştırma da yapılmıştır.²⁵

Bir başka Türkiye genelinde yapılan çalışmada ise Suriyeli sığınmacılara bakış, şehirlerde yaşayanların kendilerini emniyette hissetmediği, işgücü piyasasına katılım da dâhil olmak üzere ekonomik sıkıntıların Suriyeliler kaynaklı olduğu rapor edilmiştir. Aynı raporda Suriyelilerin istisnai bir durumda oldukları, ancak sürekli verilecek vatandaşlık dâhil haklar söz konusu olduğunda geçici çözümlerin yaratılması gerektiği yer almıştır.²⁶

Bu çalışmalara ek olmak üzere Türkiye’de yerel düzeyde çalışmalar da mevcut bulunmaktadır. Kilis şehrinde Suriyelilerin kentin fiziki, kültürel ve ekonomik yapısına etkileri psikolojik ve sosyolojik anlamlarla beraber yarattıkları sorunlar tartışılmıştır.²⁷ Bu araştırmanın uygulamasının değişik ölçeklerle ve tekniklerle yapıldığı İzmir kenti ile karşılaştırılabilecek ve sonuçları benzer olabilecek Gaziantep, Szeged, İstanbul ve Yalova şehirlerinde yapılan araştırmalar bulunmaktadır. İlk çalışmada; AB’ye giriş yerleri olabilecek Gaziantep, İzmir ve Szeged şehirlerinde yaşayan insanların güvenlik algıları nitel yöntem kullanılarak örnek olaylar şeklinde araştırılmış, şehirlerin aralarında fark olup olmadığına bakılmıştır. Algılanan güvenlik

25 Murat Erdoğan *Türkiye’deki Suriyeliler: Toplumsal Kabul ve Uyum* (İstanbul: Bilgi Üniversitesi Yayınları, 2015).; Murat Erdoğan *Türkiye’deki Suriyeliler: Toplumsal Kabul ve Uyum* (İstanbul: Bilgi Üniversitesi Yayınları, 2018).; Murat Erdoğan *Suriyeliler Barometresi (SB 2017): Suriyelilerle Uyum İçinde Yaşamın Çerçevesi* (İstanbul: Bilgi Üniversitesi Yayınları, 2018).; Murat Erdoğan ve Metin Çorabatır “Demographical Development of the Syrian Refugee Population and its Potential Impacts on The Education, Employment and Municipality Services in Turkey in Near Future,” *GIZ Quadra Programı*, 2019.; Murat Erdoğan *Suriyeliler Barometresi (SB 2019): Suriyelilerle Uyum İçinde Yaşamın Çerçevesi* (İstanbul: Bilgi Üniversitesi Yayınları, 2020).; Murat Erdoğan *Suriyeliler Barometresi (SB 2020): Suriyelilerle Uyum İçinde Yaşamın Çerçevesi* (İstanbul: Bilgi Üniversitesi Yayınları, 2022).; Ahmet İçduygu ve Deniz Karıcı Korfalı “Türkiye’de Göçmenlerin Vatandaş Olma Eğilimleri: Deneyimler ve Algılar” Farklılıkların Birlikteliği: Türkiye ve Avrupa’da Birarada Yaşama Tartışmaları içinde, Derleyen: Ayhan Kaya, 95-119. (İstanbul: Hiperlink Yayınları).; İbrahim Sirkeci “Turkey’s Refugees, Syrians and Refugees from Turkey: A Country of Insecurity,” *Migration Letters* 14, (2017): 127-144.; İbrahim Sirkeci “Transnational Mobility and Conflict” *Migration Letters* 6, (2009): 3-14; Mustafa M. Yüceşahin ve İbrahim Sirkeci “Demographic Gaps between Syrian and the European Populations: What Do They suggest?” *Turkey’s Syrians: Today and Tomorrow* içinde Derleyen: İbrahim Sirkeci, Deniz Eroğlu Utku ve Onur Unutulmaz, 187-212. (Londra: Transnational Press London).; Oytun Orhan ve Sabiha Şenyücel Gündoğar, *Suriyeli Sığınmacıların Türkiye’ye Etkileri Raporu*, (Ankara: ORSAM-TESEV Yayınları, 2015); Coşkun Taştan, Salih Zeki Haklı ve Emir Osmanoğlu, *Suriyeli Sığınmacılara Dair Tehdit Algısı: Önyargılar ve Gerçekler Raporu*, (Ankara: Göç ve Sınır Güvenliği Araştırmaları Merkezi (GÖÇMER) Yayınları, 2017); Kemal Kirişçi *Syrian Refugees and Turkey’s Challenges: Going Beyond Hospitality* (Washington, D.C.: Brookings, 2014).

26 KONDA, *KONDA Barometresi: Suriyeli Sığınmacılara Bakış Raporu*, (İstanbul: KONDA Araştırma ve Danışmanlık Yayınları, 2016), 43-46.

27 Muazzez Harunoğulları “Suriyeli Sığınmacıların Kilis Şehrindeki Mekansal, Kültürel ve Ekonomik Etkileri,” *The Journal of International Social Research* 9, (2016): 390-395.; Muhammed Ruysar Yaşar *Kilis’te Sığınmacı Algısı: Toplumsal Otizm ve Ötekileştirme Sürecinin İlk Görünümleri* (Kilis: 7 Aralık Üniversitesi Yayınları, 2017).

tehditlerinin benzer özellikler gösterdiği, fiziki güvenlik açısından İzmir’de ve Szeged’te belirli bölgelerde Suriyelilerin barınması kaynaklı tehdit algılamasının düşük olduğu, Gaziantep’te görünürlüklerinin fazla olması nedeniyle bu algının da yüksek olduğu tespit edilmiştir.²⁸ Yakın zamanda yapılmış bir diğer çalışmada ise, Suriyeli sığınmacılara yönelik İstanbul’da algı ve tutumlar ölçülmüştür. Algıların ve tutumların genel itibarı ile birçok nedene bağlanabileceği, siyasi, kültürel ve ekonomik etmenlerin söz konusu algı ve tutumları şekillendirmede etkili olabileceği ortaya konulmuştur. Bu genel algı ve tutumların içerisinde güvenlik sütununda; gasp, cinayet ve tecavüz vb. fiziki güvenlik endişelerinin şehirde hissedildiği, başka milletlere değil ancak Suriyelilere karşı İstanbul’da yaşayanların daha negatif algılamalarının olduğu tespit edilmiştir. Ülkenin herhangi bir yerinde terör olayı olduğunda bunun kaynağının Suriyeliler olduğu, insanların şahsi güvenliklerinden daha çok toplum güvenliğinin azalacağı yönünde bir bulguya rastlanmıştır.²⁹ Diğer bir çalışma ise; İstanbul’da Suriyelileri trafik ve ekonomiden sonra en önde gelen problemler arasında sayan araştırmadır. Üç temel şekilde tehdit algılamasını baz alan bu yayında kültürel/yaşam tarzı kapsamında en az tehdit algılaması, ekonomi kapsamında güvenlikten az ama yüksek düzeyde ve son olarak güvenlik kapsamında en yüksek tehdit algılaması tespit edilmiştir.³⁰ Yalova’da yapılan çalışmada, Türk vatandaşlarının, Suriyeliler hakkında genel algısının olumsuz olduğu, para piyasası ve emniyet açısından derin endişeye sahip olduğu, toplumsal kabulün düşük seviyede olduğu, uyum sağlamak istemedikleri yönünde kanaat oluştuğu, Türk halkının omuzlarında ekonomik yük oldukları, asayiş ve güvenlik konusunda hem iç hem dış güvenlik anlamında üst düzeyde tehdit olarak algılandığı, eğitim ve sağlıkta bedelsiz verilen bu hizmetlerin doğru olmadığı tespitleri elde edilmiştir.³¹

Yukarıda yazılı uluslararası ve ulusal çalışmalar incelendikten sonra bu araştırma kapsamında geçerliliği ve güvenilirliği kanıtlanmış, Türkiye’de denenmiş sadece güvenlik algısı ölçmek için kullanılacak, konuya özel oluşturulmuş bir ölçeğin kullanılmasının uygun olacağı değerlendirilmiştir. Bu özellikleri barındıran “Türkiye’deki Suriyeli Sığınmacılara Yönelik Toplumun Güvenlik Algısı Ölçeği” kullanılmıştır.³²

28 Bezen Coşkun ve Tuğçe Kılıç “Sınır Kentlerindeki Suriyelilerin ve Yerleşik Halkın Güvenlik Algıları: Gaziantep, İzmir ve Szeged Örneği,” *Göç Dergisi* 6, (2019): 11-36.

29 Kerem Morgül, Osman Savaşkan ve Burcu Mutlu, *İstanbul’da Suriyeli Sığınmacılara Yönelik Algı ve Tutumlar: Partizanlık, Yabancı Karşıtlığı, Tehdit Algıları ve Sosyal Temas* (İstanbul: Türkiye Ekonomik Sosyal Siyasal Araştırmalar Vakfı Yayını, 2021).

30 Edgar Şar ve Nezih Onur Kuru, *İstanbul’da Suriyeli Sığınmacılara Yönelik Tutumlar Raporu* (İstanbul: İstanbul Politik Araştırmalar Enstitüsü, 2020).

31 Abdullah Selim Doğan, *Türk Halkının Suriyeli Algısı: Sorunlar ve Çözüm Önerileri* (İstanbul: Filiz Kitabevi Basım Yayın Dağıtım, 2021).

32 Hakan Ömer Tunca, “Türkiye’deki Suriyeli Sığınmacılara Yönelik Toplumun Güvenlik Algısı Ölçeği: Geçerlilik ve Güvenirlik Çalışması,” *Güvenlik Bilimleri Dergisi* 9, (Kasım 2020): 525-554.

Kuramsal Çerçeve: Göç ve Güvenlik İlişkisi, Göçün Güvenlikleştirilmesi, Güvenlik Algısı

1980'lerin başlarında askeri güç kullanımı ve askeri tehditlerden başka tehditlerin de güvenlik kavramı içerisinde yer aldığı Barry Buzan ve Richard Ullman tarafından ifade edilmiştir.³³ Daha sonraları güvenlikleştirme teorisi Kopenhag Okulunun 1987'den başlayarak önce realizmi eleştirme çabalarıyla genişlemiş, birçok ögeyi kapsamıştır.³⁴ Kopenhag Okulu, güvenlikleştirme ve siyaset teorileri, söz edimleri kuramı ve sosyal inşacılık ile güvenliği yorumlayarak üretilen bir sosyal gerçeklik olduğunu sadece fiziki bir tehdit olmadığını belirtmiştir. Güvenlikleştirme, bu şekli ile özellikle Avrupa'da çevre, kişi, toplum, göç, refah, din, insan hakları, terör, sağlık ve dış politika gibi birçok alanda yer alabilecek şekilde çalışılmıştır.³⁵ Güvenlikleştirme süreç olarak; önce siyasetin dışında olan bir konunun siyasetin içine alınarak siyasi bir nesneymiş gibi davranıldığı, daha sonra bu yeni siyasi konunun siyaset üstü bir konuymuş gibi güvenlik konusu halinde inşa edilmesi şeklinde ifade edilmiştir.³⁶ Soğuk Savaş bittikten sonraki dönemde göç güvenlikleştirme ve toplumsal güvenlik konuları çokça çalışılmıştır. Daha sonraki çalışmasında Waever göçmenlerin kamplara yerleştirilmesi, haklarında gelecekle ilgili kararlar verilmesi dâhil her türlü güvenlik önleminin alınmasını doğru bulduğunu belirtmiştir. 1990'lardan itibaren kapsamlı güvenlik tanımlamalarına toplumsal güvenlik kavramı da eklenmiştir. Bu tanıma göre toplumsal güvenlik; toplumun sahip olduğu din, dil, ırk, kültür, kimlik, bazı ananeler ve gelenekler gibi özelliklerine tehdit olan her şeye önlem alma ve hayatını sürdürebilmektir.³⁷ Toplumsal güvenliğin göç ile tehdit altına alındığını ifade eden diğer bir araştırmacı Huysman da hayatın normal akışına göçmenlerin gelerek iç içe geçmiş karışık bir yapı getirdiğini öne sürerek göç edenlerin her hâlükârda yeni gelenlerin, eskiden beri orada bulunan yerleşiklerin kurdukları düzenli yaşamlarında ve mekanlarında bir karmaşıklık ve düzensizlik getireceğinden ve uyumun zor olacağından tehdit olarak görülmesi gerektiğini belirtmiştir.³⁸

33 Barry Buzan, *People, States and Fear: National Security Problem in International Relations* (Brighton: Harvester Wheatsheaf, 1983); Richard H. Ullman "Redefining Security," *International Security* 8 (1983): 129-153.

34 Ken Booth, "Critical Explorations," *Critical Security Studies and World Politics İçinde* Derleyen: Ken Booth (Boulder: Lynne Rienner Publishers, 2005), 15; Steve Smith, "Contested Concept of Security," *Critical Security Studies and World Politics İçinde* Derleyen: Ken Booth (Boulder: Lynne Rienner Publishers, 2005), 37; Barry Buzan ve Lene Hansen *Evolution of International Security Studies* (Cambridge: Cambridge University Press, 2009), 3.

35 İbrahim Erkam Sula, "Güvenlikleştirme Kuramında 'Söz Edim' ve 'Pratikler': Türkçe Güvenlikleştirme Yazınında 'Yöntem' Arayışı," *Güvenlik Stratejileri Dergisi* 17, (2021): 85-118.

36 Barry Buzan, Jaap de Wilde ve Ole Waever, *Security: A New Framework for Analysis* (Boulder: Lynne Rienner Publishers, 1998), 23.

37 Ole Waever, "Societal Security: The Concept" *Identity, Migration and the New Security Agenda in Europe içinde*, Derleyen: Ole Waever, Barry Buzan, Morten Kelstrup ve Pierre Lemaitre (London: Pinter Publishers, 1993), 19-26.

38 Jef Huysmans, *The Politics of Insecurity: Fear in Migration and Asylum in the EU* (NY: Routledge Publishing, 2006), 45-46.

Aslında göç her zaman tehditle ilişkilendirilmemiş, tam tersine göçün kapitalizmin üretimi ve gelişimi için aracı faktör olduğu kabul edilmiştir. Güvenlik kavramının dönüşümü, kapitalist piyasa sisteminin küresel bir piyasa sistemine genişlemesiyle birlikte gerçekleşmiştir. Soğuk Savaş boyunca güvenlik, savaşa ve devlete yönelik dış tehditlere odaklanmış, Soğuk Savaş'ın sona ermesi ve piyasaların ve üretim tarzlarının giderek küreselleşen doğasıyla, güvenlik açısından devlete odaklanma daha çok bireye kaymıştır. Güvenlik görüşü; vatandaş birey ile ilgili değil kişi birey ile ilgili şeklinde değişmiştir. Göçün, uyuşturucu kaçakçılığı gibi diğer tehditlerin yanı sıra bir insan güvenliği tehdidi olarak sınıflandırılması savaştan, zulümden ve açlıktan kaçmak için sınırları aşan risk altındaki insanlar için rahatsız edici bir şeydir. Ancak, biraz önce bahsedilen yeni insan merkezli yaklaşımda göçmenlerin kendileri göç alan ülkenin nüfusuna tehdit olarak görülmektedir. Bu, kalkınmaya insan merkezli yaklaşımın paradoksu olarak ifade edilebilir. Yeni paradigma, risk altındaki göçmenlerin nasıl destekleneceğine odaklanmak yerine onların kırılabilirliğini artırmaktadır.³⁹

Tarihin her döneminde bir coğrafi bölgeden diğerine savaşlar, iklim şartları, siyasi ve dini sebepler gibi birçok nedenle hareket eden insanlar başlangıç coğrafyasında, geçtikleri yerlerde ve son olarak hedef coğrafyada göçe sebep konu ve hareket edenlerin özelliklerine göre etkiye bulunmuşlardır. Bu etkiler düzenli göç diye tabir edilen uluslararası anlaşmalara ve iki ülke arasındaki mutabakata uygun gerçekleşirse nispeten az olabilir. Ancak mülteci diye tabir edilen, hayati tehlikeden kaçarak uluslararası koruma talep eden, kısa sürede gerçekleşen ve sayıları çok olan insanların plansız yer değiştirmeleri ile düzensiz göçün yaratabileceği etkiler düzenli göçten daha fazla olabilir. Plansız olduklarından barınma ihtiyacının acil sağlanabilmesi için ya yeterli donanımına sahip olmayan çadır, konteyner veya evlerle karşılaşılabilir, ya da kente uygun olmayacak nitelikte altyapısı eksik gecekondulu tipi yerler olma ihtimali yüksektir. Aynı plansızlık insanların temel ihtiyaçlarından eğitim, sağlık, sosyal alanda da kendini gösterebilir. Kültürel ve toplumsal uyumun sağlanmasında zorluklar yaşanabilir ve bu zorluklar asayiş olaylarına ve iki toplum arasında çatışmaya sebep olabilir.

Bilginin manipülasyonuna ve hizmet sunmaya dayanan mevcut ekonomik paradigmamız altında, sosyal hareketlilik giderek daha tehdit edici olarak etiketlenmektedir.⁴⁰ Göçün veya göçmenin yaratabileceği tüm burada açıklanmış etkiler karşısında güvenlikle ilgili diğer bir kavram olan güvenlik algısından da bahsetmek gerekir. Algı sadece dost-düşman olmadığı gibi ben-sen olarak da yalın ifadede yeterli kalmaz. Bir bireyden başlamak üzere, bir grubun veya tüm toplumun yaşantısında yer alan süreçler de dâhil tüm insanlar, davranışlar, nesnelere ve bunları etkileyenler algıyı oluşturan temel kavramlardır. Diğer tarafta bulunan nesnenin/kişinin sizin kendi güvenliğinize nasıl dokunabileceğini veya zarar verme potansiyeli olduğundan çok onu sizin nereye konumlandığınızı önemlidir.⁴¹ Bu noktada insanların duyguları, hayatında

39 Maggie Ibrahim, "The Securitization of Migration: A Racial Discourse," *International Migration* 43, (2005): 167-172.

40 A.g.e., 172.

41 Bedri Şahin "Değişen Dünya Düzenine Bağlı Olarak Değişen Uluslararası Güvenlik Algısı," *Imgelem* 4, (2020): 191-192.

yaşadıkları, kendisine has ilgi ve davranışları, sosyal çevresi, bilgi kaynakları, korku, kızgınlık ve kaygı hisleri güvenlik algısını etkileyen unsurlardır.⁴² Dolayısıyla güvenlik algısı zamana, mekâna, kişilere ve çevreye göre farklılaşabilir.

Uygulama ve Bulgular

Türkiye'nin nüfus olarak yaklaşık 4.4 milyon ile üçüncü büyük şehri İzmir, coğrafi konumu, sosyal, ekonomik ve insan gücü altyapısı ile yaşam yönünden birçok insanın yerleşmek ve yaşamak istediği illerin başında gelmektedir. Bu özellikleri sayesinde yerli-yabancı yatırımcıların da bulunduğu şehir iktisadi zenginliklerinin yanında canlı ve değişik uluslardan, ırklardan olan kimseleri bir araya getiren, barındıran, kapsayan bir şehirdir. Yaşayan şehir yaşanacak şehir olarak da tanımlanabilir.⁴³ Araştırmanın uygulandığı zaman diliminde Türk nüfusun %3,4'üne denk gelecek yaklaşık 150.000 Suriyeli ki Türkiye'de toplam bulunan Suriyelilerin %4'ü kadar (Türkiye genel ortalaması %4,4'e yakın) İzmir'de yaşamaktadır.⁴⁴ Uygulama için seçilen şehir İzmir, giriş bölümünde ifade edildiği gibi en hoşgörülü, en göçmen nüfuslu, görece yüksek eğitilmiş, yüksek sosyo-ekonomik statüye sahip, insanoğluna sağlanan özgürlüklerinden iyi yararlanan insanlardan oluşan bir il olarak kabul edilmektedir. Literatürde ve kavramsal çerçevede yaşanan göçün yüksek derecede tehdit algılandığı ifade edilmiş, bu çalışma kapsamında özellikleri dolayısıyla İzmir'de bu olgunun tersi beklenerek bir nevi test edilmesine çalışılmıştır. Türkiye İstatistik Kurumu (TÜİK) verilerine göre İzmir nüfusunun %7,37'si 18-20 yaş aralığında, %17,61'i 20-30 yaşta, %19,27'si 30-40 yaşta, %19,19'u 40-50 yaşta ve %36,56'sı 50+ yaşlardadır. Bu nüfusun %49,77 erkek, %50,23 kadındır.⁴⁵

Suriyelilerin genelde tarım işlerinde mevsimlik, deri atölyelerinde ve fabrikalarda sürekli olarak çalıştığı, İzmir'i AB'ye kaçmak için bir geçiş noktası olarak gördüğü, AB'ye kaçmak amacı güttüklerinden dolayı kayıt yaptırmadan hayatlarını yoksul bir şekilde sürdüğü tespit edilmiştir. Özellikle İzmir, AB sınırlarına en yakın deniz sınırı olması gerekçesiyle 2016 yılına kadar yoğun geçiş merkezi haline gelmekle beraber 2016'da çıkan Yabancılar ve Uluslararası Koruma Kanunu ile takip ve kontrolün seviyesinin artması neticesinde transit niteliğini oldukça kaybetmiştir.⁴⁶

Bu çalışmanın amacına uygun olarak, demografik parametrelerin güvenlik sütunlarına göre farklılık gösterip göstermediği, göçmenlere yönelik yüksek güvenlik algısının İzmir'deki seviyesi SPSS paket programı kullanılarak istatistiksel analizlerle, sebepleri ise anketlere yapılan yorumların tasniflenmesi ve incelenmesi suretiyle yapılacaktır. Fiziki Güvenlik, Sosyo-

42 Levent Yayıncı, "Bilgi İşleme Kuramı," *Gelişim ve Öğrenme* içinde, Editör: Betül Aydın (Ankara: Nobel Yayıncılık, 2005), 215.

43 Sedef Akgüngör, Neşe Kumral ve Necmettin Çelik, *Ekonomik ve Demografik Göstergelerle İzmir Raporu* (İzmir: Ege Genç İşadamları Derneği Raporu, 2017), 2-13.

44 GİB, Geçici Koruma İstatistikleri, 2022.

45 TÜİK İstatistikleri, "Adrese Dayalı Nüfus Kayıt Sistemi (ADKNS)," Ağustos 2022. <https://data.tuik.gov.tr/Kategori/GetKategori?p=nufus-ve-demografi-109&dil=1>.

46 Coşkun ve Kılıç, "Sınır Kentlerindeki Suriyelilerin ve Yerleşik Halkın Güvenlik Algıları: Gaziantep, İzmir ve Szeged Örneği," 12-26.

ekonomik ve Kültürel Güvenlik, Siyasi Güvenlik olmak üzere 3 faktör ve 35 sorudan oluşan “Türkiye’deki Suriyeli Sığınmacılara Yönelik Toplumun Güvenlik Algısı Ölçeği”; Google Formlar üzerinde dijital olarak oluşturulan anket 15 Mayıs-15 Haziran 2022 tarihleri arasında İzmir şehrinde rastgele yerlerde yaşayan 18 yaşından büyük Türk vatandaşı 385 İzmirliye uygulanmıştır. İstatistikte evren 1 milyon ve üzerinde ise en az 384 örneklemin %95 güvenirlilikte ve %5 hata ile yeterli olacağı formül ile hesaplanmıştır.⁴⁷ Uygulama sonrası elde edilen verilerin normal dağılıma uyup uymadığına basıklık-çarpıklık değerleri ve görsel teknikle bakılmış, Tablo 1’de her ne kadar Kolmogorov-Smirnov ve Shapiro-Wilk Testleri verilerin normal dağılımdan farklı olduğunu gösterse de her sütun için basıklık ile çarpıklık değerlerine bakılmış, en düşük (-1.251)-en yüksek (0.248) değerlerini aldığı görülmüştür. Verilerin basıklık ve çarpıklık değerlerinin -2 ile +2 arasında olması halinde verilerin normal dağılım olduğu kabul edilebilir olarak istatistik literatüründe yer almaktadır.⁴⁸ Dolayısıyla histogramları normal dağılım eğrisiyle beraber Tablo 2’de çizilmiş verilerin görsel kontrolünde de teyit edilebileceği üzere verilerin normal dağılıma uyduğu söylenebilir. Normal varsayımından hareketle istatistik analizlerde parametrik testlerden bağımsız t-testi ve ANOVA analizlerinin rahatlıkla verilere uygulanabileceğini söyleyebiliriz.⁴⁹ Testlerde kullanılacak hipotezlerin şablonu ise;

“ H_0 : Ortalamalar arasında FARK yoktur.

H_1 : Ortalamalar arasında anlamlı FARK vardır.” olacaktır. Belirleyici parametrelere bakılacak $p < 0,05$ anlamlı fark var, $p > 0,05$ anlamlı fark yok olarak kabul edilecektir.⁵⁰ Bu çalışmada buradan itibaren üç boyutta ve toplam olmak üzere güvenlik algısının düzeyi ile demografik bilgiler olan cinsiyet, yaş, eğitim durumu, meslek, çalışma durumu ve ailesinin İzmir’e gelme zamanı parametrelerinin güvenlik algısı ortalamaları arasında yukarıda yazılı şablona uygun olarak fark olup olmadığı araştırılacaktır.

Araştırma kapsamında kullanılan 35 sorulu güvenlik algısı anketinin son sayfasında yer alan “Türkiye’deki Suriyeli sığınmacıların SİZDE oluşturduğu güvenlik algıları kapsamında yukarıda yazılı sorular veya bu soruların dışında yazmak veya paylaşmak istediğiniz söz/anı/hikâye/katılıp katılmadığınız söylemler ve diğer düşüncelerinizi serbestçe buraya yazabilirsiniz” metni ve katılımcıların bu bölüme verdiği sözlü ve yazılı cevaplar istatistik testlerin yanında değerlendirilmeye alınmıştır.

47 Yalçın Karagöz, *SPSS AMOS META Uygulamalı Nitel-Nicel-Karma Bilimsel Araştırma Yöntemleri ve Yayın Etiği Sosyal Bilimlerde Araştırma Yöntemleri* (Ankara: Nobel Yayınları, 2019), 232.

48 Barbara G. Tabachnick ve Linda S. Fidell, *Using Multivariate Statistics* (Boston: Allyn and Bacon, 2012).; Darren George ve Paul Mallery *SPSS for Windows Step by Step: A Simple Guide and Reference* (Boston: Pearson, 2010).

49 Karagöz, *SPSS AMOS META Uygulamalı Nitel-Nicel-Karma Bilimsel Araştırma Yöntemleri*, 261-381.

50 A.g.e., 390-410.

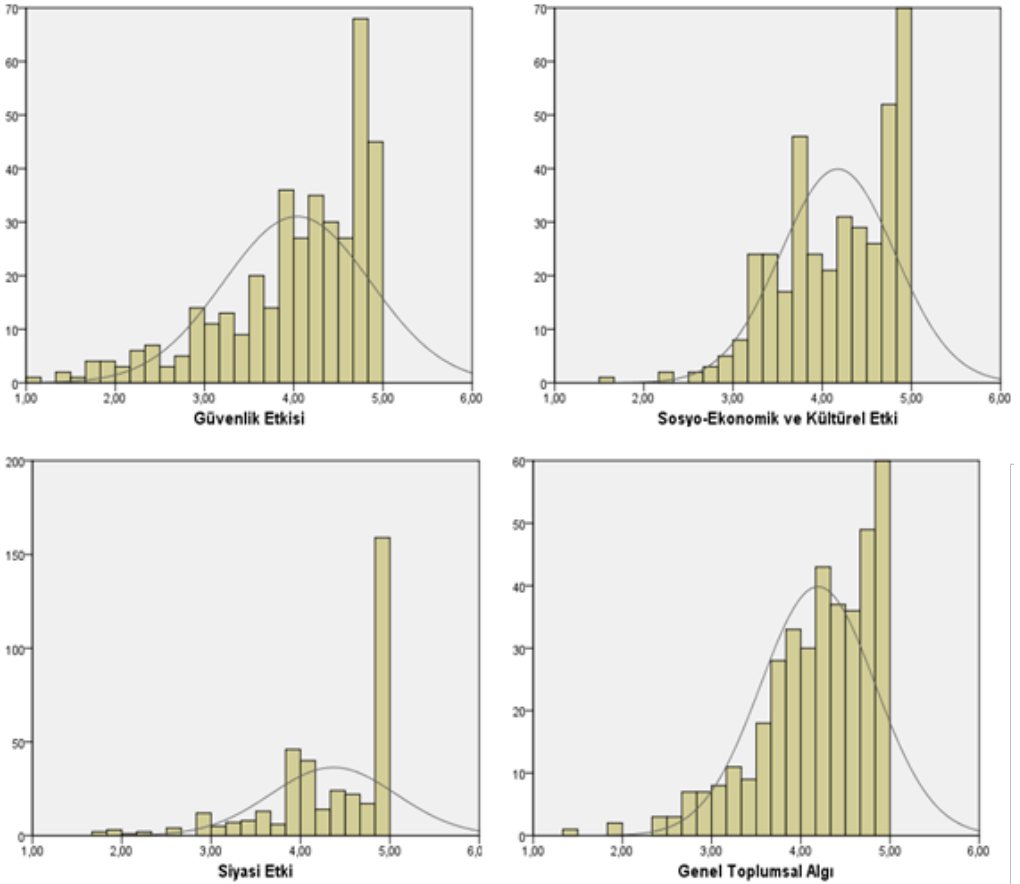
Tablo 1. Verilerin Tanımlayıcı Bilgileri

Tanımlayıcılar			İstatistik	Std. Hata	Tanımlayıcılar			İstatistik	Std. Hata
Güvenlik Algısı	Ortalama		4,037	,042	Ortalama		4,368	,036	
	Ortalamanın 95% Güven Aralığı	Alt Bant	3,954		Ortalamanın 95% Güven Aralığı	Alt Bant	4,297		
		Üst Bant	4,119			Üst Bant	4,438		
	5% Kırpılmış Ortalama		4,104		5% Kırpılmış Ortalama		4,438		
	Medyan		4,230		Medyan		4,570		
	Varyans		,679		Varyans		,496		
	SS		,824		SS		,704		
	Min		1,00		Min		1,71		
	Max		5,00		Max		5,00		
	Aralık		4,00		Aralık		3,29		
	Çeyrekler Aralığı		1,07		Çeyrekler Aralığı		1,00		
	Basıklık		-1,136	,124	Basıklık		-1,251	,124	
Çarpıklık		,853	,248	Çarpıklık		1,482	,248		
Sosyo-Ekonomik ve Kültürel Algı	Ortalama		4,174	,033	Ortalama		4,193	,033	
	Ortalamanın 95% Güven Aralığı	Alt Bant	4,109		Ortalamanın 95% Güven Aralığı	Alt Bant	4,129		
		Üst Bant	4,238			Üst Bant	4,257		
	5% Kırpılmış Ortalama		4,204		5% Kırpılmış Ortalama		4,240		
	Medyan		4,270		Medyan		4,280		
	Varyans		,411		Varyans		,413		
	SS		,641		SS		,643		
	Min		1,60		Min		1,44		
	Max		5,00		Max		5,00		
	Aralık		3,40		Aralık		3,56		
	Çeyrekler Aralığı		1,06		Çeyrekler Aralığı		,93		
	Basıklık		-,552	,124	Basıklık		-1,018	,124	
Çarpıklık		-,226	,248	Çarpıklık		1,079	,248		

Normallik Testleri	Kolmogorov-Smirnov			Shapiro-Wilk		
	İstatistik	df	Sig.	İstatistik	df	Sig.
Güvenlik Algısı	,131	385	,000*	,896	385	,000*
Sosyo-Ekonomik ve Kültürel Algı	,104	385	,000*	,940	385	,000*
Siyasi Algı	,185	385	,000*	,841	385	,000*
Genel Toplumsal Algı	,105	385	,000*	,924	385	,000*

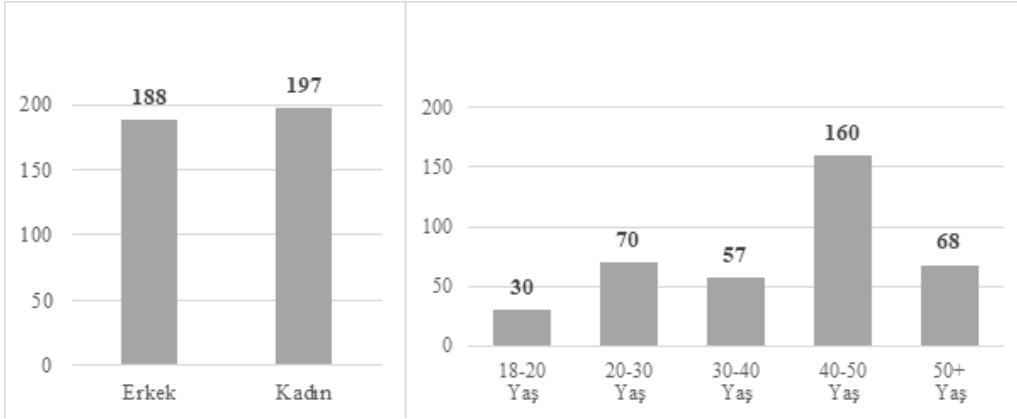
* $p < 0,05$ Anlamlı Fark Vardır

Tablo 2. Verilerin Histogramları

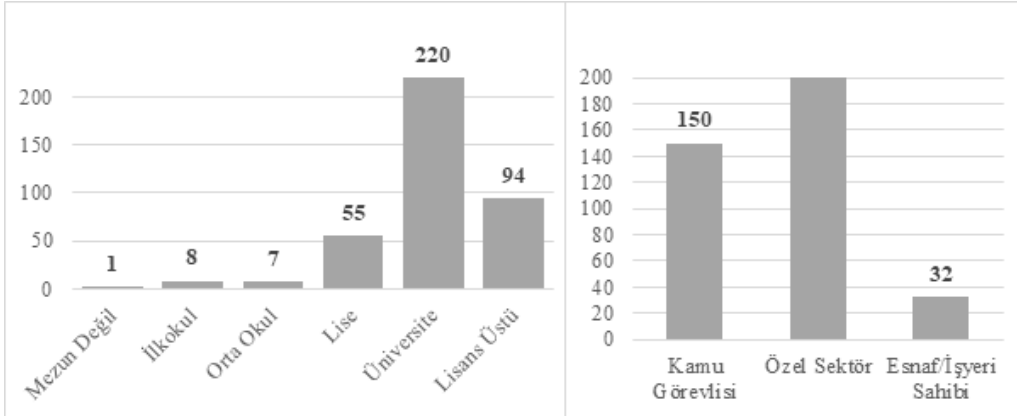


Ankete katılanların demografik bilgileri olan cinsiyet, yaş, eğitim durumu, meslek, çalışma durumu ve ailesinin İzmir'e gelme zamanı parametreleri sırasıyla aşağıdaki Tablo 3-5'te sırasıyla yer almaktadır. Tablo 3'de görüleceği üzere katılımcıların cinsiyetlerine göre dağılımı İzmir nüfus verilerine uygun olarak %49,77 erkek ve %50,23 kadın olarak gerçekleşmiştir. Yaş dağılımları da yukarıda verilen TÜİK değerlerine benzer şekilde dağılmıştır. Tablo 4'te ise, katılımcıların eğitim seviyesi ve meslekleri yer almaktadır. Bu dağılımlar da İzmir'in genel yapısına uygun gerçekleşmiştir. Tablo 5 katılımcıların çalışıp çalışmadığı ile ailesinin göçmen olup olmadığını araştırmak için İzmir'e aile büyüğünün ne zaman geldiği verilerinden oluşmaktadır.

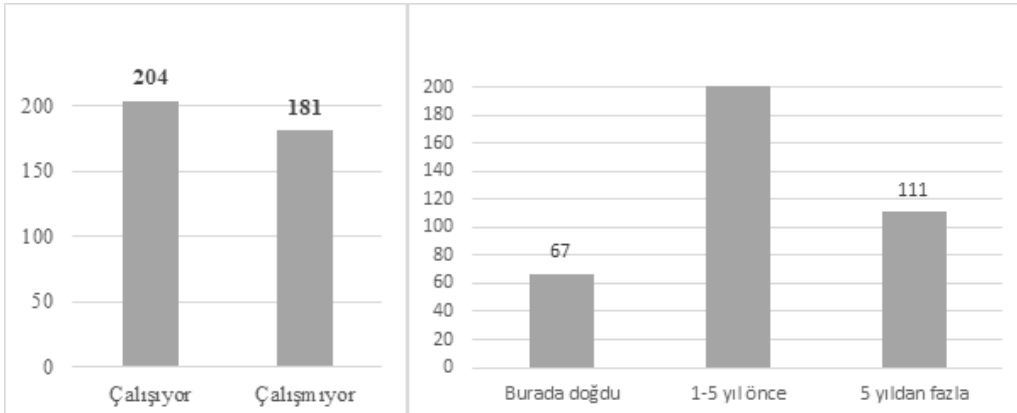
Tablo 3. Ankete Katılanların Cinsiyete ve Yaşa Göre Dağılımları



Tablo 4. Ankete Katılanların Eğitim ve Meslek Durumuna Göre Dağılımları



Tablo 5. Ankete Katılanların Çalışma Durumu ve Ailesinin İzmir'e Ne Zaman Geldiğine Göre Dağılımları



İzmir şehrinde rastgele yerlerde yaşayan 18 yaşından büyük 385 Türk vatandaşı İzmirliye %95 güvenilirlikte ve %5 hata payı ile uygulanan anket sonuçları normal dağılıma uygun varsayımı altında Tablo 6'da tablolaştırılmıştır. Katılımcıların %95 güven aralığında Güvenlik Algısı puan ortalaması $4,04 \pm 0,82$, Sosyo-Ekonomik ve Kültürel Algı puan ortalaması $4,17 \pm 0,64$, Siyasi Algı puan ortalaması $4,36 \pm 0,70$, Genel Toplumsal Algı puan ortalaması $4,19 \pm 0,64$ 'tür. Bu değerler Likert tipi ölçeklerde toplam puan 5 üzerinden 5'e çok yakın değerler olduğundan ölçülen algının yüksek seviyede olduğu şeklinde yorumlanabilir. İzmir yaşayanlarının Suriyeli sığınmacılara yönelik Siyasi Algılarının diğer güvenlik algılamaları olan fiziki güvenlik, sosyo-ekonomik ve kültürel ile toplumsal güvenlik algılamalarına göre daha yüksek düzeyde olduğu sonucuna ulaşılmıştır.

Tablo 6. Anket Sonuçları Tanımlayıcı İstatistikleri

	N	Ortalama	SS	Std. Hata	Ortalamanın 95% Güven Aralığı		Min	Max
					Alt Bant	Üst Bant		
Güvenlik Algısı	385	4,037	,824	,042	3,954	4,119	1,00	5,00
Sosyo-Ekonomik ve Kültürel Algı	385	4,174	,641	,033	4,109	4,238	1,60	5,00
Siyasi Algı	385	4,368	,704	,036	4,297	4,438	1,71	5,00
Genel Toplumsal Algı	385	4,193	,643	,033	4,129	4,257	1,44	5,00

İzmir'de yaşayanların katılımcıların cinsiyetine göre Suriyeliler hakkında güvenlik algısındaki farklılığın ölçülmesi amacıyla yapılan bağımsız gruplar t-testi sonuçları Tablo 7'de sunulmuştur. Elde edilen sonuçlara göre (*) işaretli satırlarda görülebilecek Fiziki Güvenlik, Sosyo-ekonomik Güvenlik ve Genel Toplumsal Algı kriterlerinde Sig (2-kuyruklu) değerleri 0.05 değerinden küçüktür. Dolayısıyla istatistiksel olarak H_0 hipotezi reddedilemez ve gruplar arasında anlamlı fark vardır denilir. Özet olarak Genel Toplumsal Algı kapsamında 5'li Likert Ölçeği puanlamasına göre erkekler 4,2792 ortalama ile kadınların 4,1107 puanına göre anlamlı düzeyde Suriyelileri tehdit olarak algılamaktadır.

Erkek katılımcılar ankette yer alan serbest yorumlarında da kadınlara göre daha fazla tehdit algıladıklarını göstermişlerdir. Bu kapsamda, fiziki güvenlik konusunda Suriyelilerin darp, kavg, gasp, adam kaçırmaya olaylarına karıştıklarını beyan etmiş, bireysel veya organize suç yarattıklarını, çocuk sayılarını yoğun bir şekilde artırdıklarını, bazı hastalıkların bölgede görülmesine yol açtıkları, hastaneleri/okulları/kamu kurumlarını doldurduklarını, çocuklarının sınavsız olarak okullara giriş yapabildiklerini, böylece Türk vatandaşlarının kamu hizmetlerinden yararlanmada oldukça zorlandıklarını, özellikle sayfiye yerlerde çok kalabalık aileler halinde ev tuttıklarını ve olası ilk fırsatta kaçmak için imkan aradıklarını belirtmişlerdir.

Tablo 7. Katılımcıların Cinsiyetine Göre Suriyelilere Yönelik Güvenlik Algısı Karşılaştırılması

F		Levene Testi		t-testi						
		Sig.	t	df	Sig. (2 Kuyruk)	Ortalama Farkı	Std. Hata Farkı	95% Güven Aralığı		
								Alt Bant	Üst Bant	
Güvenlik Algısı	Eşit Var.	4,411	,036	2,613	383	,009*	,218	,083	,054	,382
	Değil			2,622	379,531	,009*	,218	,083	,054	,381
Sosyo-Ekonomik ve Kültürel Algı	Eşit Var.	,056	,813	3,376	383	,001*	,217	,065	,091	,345
	Değil			3,381	382,915	,001*	,218	,064	,091	,344
Siyasi Algı	Eşit Var.	1,299	,255	,977	383	,329	,070	,072	-,071	,211
	Değil			,979	382,440	,328	,070	,071	-,071	,211
Genel Toplumsal Algı	Eşit Var.	,726	,395	2,591	383	,010*	,168	,065	,040	,296
	Değil			2,597	381,830	,010*	,168	,065	,040	,296

* $p < 0,05$ Anlamlı Fark Vardır

	Cinsiyet	N	Ortalama	SS	Ortalama Std. Hata
Güvenlik Algısı	Erkek	188	4,149	,756	,055
	Kadın	197	3,931	,873	,062
Sosyo-Ekonomik ve Kültürel Algı	Erkek	188	4,286	,613	,045
	Kadın	197	4,068	,652	,046
Siyasi Algı	Erkek	188	4,404	,673	,049
	Kadın	197	4,334	,733	,052
Genel Toplumsal Algı	Erkek	188	4,279	,604	,044
	Kadın	197	4,111	,669	,048

İzmir’de yaşayanların katılımcıların yaş gruplarına göre Suriyeliler hakkında güvenlik algısındaki farklılığın ölçülmesi amacıyla ANOVA testi yapılmıştır. ANOVA varsayımlarından biri grupların homojen dağılmasıdır. Homojenliğin tespiti için Levene Testi uygulanmış, (0,229), (0,698), (0,617) ve (0,395) değerleri bulunmuş, değerler 0.05’ten büyük olduğundan grupların homojen dağılmadığı görülmüştür. Buna rağmen yapılan ANOVA’dan elde edilen Tablo 8’deki sonuçlara göre tüm Sig değerleri 0.05 değerinden büyüktür. Dolayısıyla istatistiksel olarak H_0 hipotezi reddedilir, H_1 hipotezi kabul edilir ve gruplar arasında anlamlı fark yoktur denilir. Özet olarak yaş grupları arasında Suriyelileri tehdit olarak algılama düzeyinde hiçbir farklılık yoktur. Her yaş grubu aynı yüksek düzeyde tehdit algılamasına sahiptir.

18-20, 30-40 ve 50+ yaş gruplarında 10’ün üzerindeki katılımcılar gerek anket uygulanırken sözlü gerekse ankette yer alan serbest yorumlarda kılık ve kıyafetlerinin Türkiye’de görmeye alışık oldukları modern anlayışta olmadığını, ana dillerini iletişimde yaygın olarak kullanmaları nedeniyle Türkçe’nin dejenere olduğu, Çeşme’de dağlarda konuşlandıkları süreçte çevreye ve doğa müthiş zarar verdiklerini, tarih boyunca Araplardan Türklere fayda gelmediğini, günübirlik yaşadıklarını, ülkemiz tarafından ve/veya uluslararası toplum tarafından yapılan maddi desteklerin ülkemiz vatandaşlarına dâhi sağlanmadığını ve Türk kimliğini ötekileştirdiklerini düşündüklerini beyan etmişlerdir.

Tablo 8. Katılımcıların Yaş Gruplarına Göre Suriyelilere Yönelik Güvenlik Algısı Karşılaştırılması

Tanımlayıcılar	Yaş	N	Ortalama	SS	Std. Hata	Ortalamanın 95% Güven Aralığı Ortalama		Min	Max
						Alt Bant	Üst Bant		
Güvenlik Algısı	18-20	30	3,903	,840	,153	3,589	4,216	2,46	5,00
	20-30	70	3,917	,905	,108	3,701	4,133	1,46	5,00
	30-40	57	4,166	,794	,105	3,955	4,376	1,85	5,00
	30-40	160	4,061	,807	,064	3,936	4,187	1,46	5,00
	50+	68	4,055	,797	,097	3,862	4,247	1,00	5,00
Sosyo-Ekonomik ve Kültürel Algı	18-20	30	4,227	,665	,121	3,978	4,475	3,00	5,00
	20-30	70	4,138	,685	,082	3,975	4,301	2,20	5,00
	30-40	57	4,191	,597	,079	4,032	4,349	3,13	5,00
	30-40	160	4,241	,602	,048	4,147	4,335	2,60	5,00
	50+	68	4,016	,696	,084	3,848	4,185	1,60	5,00

Siyasi Algı	18-20	30	4,452	,631	,115	4,217	4,688	3,00	5,00
	20-30	70	4,418	,718	,086	4,247	4,590	2,57	5,00
	30-40	57	4,401	,671	,089	4,223	4,579	1,86	5,00
	30-40	160	4,390	,687	,0543	4,284	4,498	1,71	5,00
	50+	68	4,195	,776	,094	4,007	4,383	1,71	5,00
Genel Toplumsal Algı	18-20	30	4,194	,622	,113	3,961	4,426	2,97	5,00
	20-30	70	4,158	,711	,085	3,988	4,328	2,39	5,00
	30-40	57	4,252	,586	,0776	4,097	4,408	2,54	5,00
	30-40	160	4,232	,625	,049	4,134	4,329	1,93	5,00
	50+	68	4,088	,668	,081	3,926	4,250	1,44	5,00

	ANOVA	Kareler Toplamı	df	Ortalama Karesi	F	Sig.
Güvenlik Algısı	Gruplar arası	2,604	4	,651	,958	,431
	Grup içi	258,249	380	,680		
	Toplam	260,854	384			
Sosyo-Ekonomik ve Kültürel Algı	Gruplar arası	2,602	4	,650	1,591	,176
	Grup içi	155,323	380	,409		
	Toplam	157,925	384			
Siyasi Algı	Gruplar arası	2,567	4	,642	1,299	,270
	Grup içi	187,741	380	,494		
	Total	190,308	384			
Genel Toplumsal Algı	Gruplar arası	1,267	4	,317	,765	,548
	Grup içi	157,305	380	,414		
	Total	158,573	384			

İzmir’de yaşayanların katılımcıların eğitim durumlarına göre Suriyeliler hakkında güvenlik algısındaki farklılığın ölçülmesi amacıyla ANOVA testi yapılmıştır. ANOVA varsayımlarından biri grupların homojen dağılmasıdır. Homojenliğin tespiti için Levene Testi uygulanmış, (0,059), (0,121), (0,041) ve (0,128) değerleri bulunmuş (Siyasi Algı satırı homojenlikte 0,041 ile küçük olmakla beraber ANOVA testinde sig (0,310) değeri 0.05’ten büyüktür), değerler 0.05’ten büyük olduğundan grupların homojen dağılmadığı görülmüştür. Buna rağmen yapılan ANOVA’dan elde edilen Tablo 9’daki sonuçlara göre tüm Sig değerleri 0.05 değerinden büyüktür. Dolayısıyla istatistiksel olarak H_0 hipotezi reddedilir, H_1 hipotezi kabul edilir ve gruplar arasında anlamlı fark yoktur denilir. Özet olarak eğitim durumları arasında Suriyelileri tehdit olarak algılama düzeyinde hiçbir farklılık yoktur. Katılımcılar hangi eğitim seviyesine

sahip olursa olsun aynı yüksek düzeyde tehdit algılamasına sahiptir.

Eğitim seviyesi farklı olan birçok katılımcı Suriyelilerle yoğunlukla iş hayatında İzmir'in merkez ilçelerinde karşılaştıklarını, bazı semtlerde daha fazla sayıda yaşadıklarını, Türk Vatandaşlarının zorluk ve sefalet çekme sebebinin nedenlerinden birinin de bölgelerinde sayıca artan Suriyelilerden kaynaklandığını, hepsinin savaş bittikten hemen sonra ülkelerine dönmeleri gerektiğini, mevcut durumu ülkenin ve çocukların geleceği için tehdit gördüğünü, kurallara uymadıklarını, ülke yönetiminin bunu planlı yaptığını ancak tedbir alması gerektiğini ve bu durumun siyasi süreçleri de olumsuz etkilediklerini ifade etmişlerdir.

Tablo 9. Katılımcıların Eğitim Durumlarına Göre Suriyelilere Yönelik Güvenlik Algısı Karşılaştırılması

Ta-nım-layıcılar	Yaş	N	Ortalama	SS	Std. Hata	Ortalamanın 95% Güven Aralığı Ortalama		Min	Max
						Alt Bant	Üst Bant		
Güvenlik Algısı	Mezun Değil	1	4,920					4,92	4,92
	İlkokul	8	4,510	,440	,156	4,141	4,879	3,54	4,77
	Ortaokul	7	4,285	,350	,132	3,962	4,609	4,00	4,77
	Lise	55	4,164	,794	,107	3,949	4,379	1,77	5,00
	Üniversite	220	3,962	,860	,058	3,847	4,076	1,00	5,00
	Lisans Üstü	94	4,071	,785	,081	3,910	4,232	1,77	5,00
Sosyo-Ekonomik ve Kültürel Algı	Mezun Değil	1	5,000					5,00	5,00
	İlkokul	8	4,050	,639	,226	3,516	4,584	3,40	5,00
	Ortaokul	7	4,160	,412	,156	3,779	4,540	3,40	4,53
	Lise	55	4,152	,6514	,088	3,977	4,329	2,67	5,00
	Üniversite	220	4,116	,670	,045	4,027	4,205	1,60	5,00
	Lisans Üstü	94	4,325	,558	,058	4,210	4,439	3,20	5,00
Siyasi Algı	Mezun Değil	1	5,000					5,00	5,00
	İlkokul	8	4,266	,559	,198	3,799	4,734	3,57	5,00
	Ortaokul	7	4,367	,394	,149	4,003	4,731	3,86	5,00
	Lise	55	4,299	,736	,099	4,100	4,498	2,29	5,00
	Üniversite	220	4,326	,754	,051	4,226	4,426	1,71	5,00
	Lisans Üstü	94	4,507	,573	,059	4,390	4,625	2,29	5,00
Genel Toplumsal Algı	Mezun Değil	1	4,970					4,97	4,97
	İlkokul	8	4,275	,500	,177	3,857	4,693	3,50	4,92
	Ortaokul	7	4,271	,311	,118	3,983	4,560	3,85	4,62
	Lise	55	4,204	,662	,089	4,025	4,383	2,42	5,00
	Üniversite	220	4,134	,682	,046	4,044	4,226	1,44	5,00
	Lisans Üstü	94	4,301	,550	,057	4,189	4,413	2,74	5,00

	ANOVA	Kareler Toplamı	df	Ortalama Karesi	F	Sig.
Güvenlik Algısı	Gruplar arası	5,254	5	1,051	1,558	,171
	Grup içi	255,600	379	,674		
	Toplam	260,854	384			
Sosyo-Ekonomik ve Kültürel Algı	Gruplar arası	3,717	5	,743	1,827	,107
	Grup içi	154,207	379	,407		
	Toplam	157,925	384			
Siyasi Algı	Gruplar arası	2,956	5	,591	1,196	,310
	Grup içi	187,352	379	,494		
	Total	190,308	384			
Genel Toplumsal Algı	Gruplar arası	2,553	5	,511	1,240	,289
	Grup içi	156,020	379	,412		
	Total	158,573	384			

İzmir’de yaşayanların katılımcıların meslek durumlarına göre Suriyeliler hakkında güvenlik algısındaki farklılığın ölçülmesi amacıyla ANOVA testi yapılmıştır. Burada da homojenliğin tespiti için Levene Testi uygulanmış, (0,271), (0,942), (0,376) ve (0,781) değerlerinin 0.05’ten büyük olduğundan grupların homojen dağılmadığı görülmüştür. Buna rağmen yapılan ANOVA’dan elde edilen Tablo 10’daki sonuçlara göre tüm Sig değerleri 0.05 değerinden büyüktür. Dolayısıyla istatistiksel olarak H_0 hipotezi reddedilir, H_1 hipotezi kabul edilir ve gruplar arasında anlamlı fark yoktur denilir. Özet olarak meslek durumları arasında Suriyelileri tehdit olarak algılama düzeyinde hiçbir farklılık yoktur. Katılımcılar ister kamu ister özel sektörde çalışıyor olursa olsun aynı yüksek düzeyde tehdit algılamasına sahiptir.

Kamuda veya özel firmalarda çalışan, kendisi esnaf olan veya işyeri sahibi olan katılımcılar, Suriyelilerin iş hayatına merkezde işgücü olarak hizmet sektöründe, çevre ilçelerde de mevsimlik işçi olarak tarım sektöründe özellikle kayıtsız olarak katıldıklarını, Konak, Kemeraltı ve civarında tekstil ve ayakkabıcılık, Buca ve Karabağlar’da mobilyacılık, Bornova başta olmak üzere yeni yapılaşmanın olduğu birçok bölgede inşaat sektöründe çalıştıklarını, Basmane’de günübirlik veya parça başı anlaşmak için iş beklemediklerini, çoğunlukla çok düşük ücretlere anlaşma sağladıklarını, temel olarak vasıfsız işçi olduklarını belirtmişlerdir. İşyeri sahibi olan bazı katılımcılar Arapça iletişim kurduklarından anlaşmakta zorlandıklarını, sürekli ve kaliteli iş yapmada sıkıntı olduğu, sağlık problemleri olduğu için işe almak istemediklerini beyan etmişlerdir. Esnaf olan katılımcılar Suriyelilerin çok ihtiyaçları olduğu için paraya düşkün oldukları, işten ziyade her hâlükârda paraya baktıklarını söylemişlerdir. Ayçiçek yağı, karpuz ve kıyma gibi temel gıda maddelerinin daha ucuza alınabilmesinin Suriyelilere sağlanan desteklerden kaynaklanan mali adaletsizliğin ortadan kaldırılmasıyla gerçekleşebileceğini vurgulamışlardır.

Tablo 10. Katılımcıların Meslek Durumlarına Göre Suriyelilere Yönelik Güvenlik Algısı Karşılaştırılması

Ta-nım-layıcılar	Meslek Durumu	N	Ortalama	SS	Std. Hata	Ortalamanın 95% Güven Aralığı Ortalama		Min	Max
						Alt Bant	Üst Bant		
Güvenlik Algısı	Kamu Görevlisi	150	4,1031	,780	,064	3,977	4,229	1,46	5,00
	Özel Sektör	203	3,997	,840	,059	3,881	4,113	1,00	5,00
	Esnaf/İşyeri Sahibi	32	3,983	,927	,164	3,649	4,318	1,77	5,00
Sosyo-Ekonomik ve Kültürel Algı	Kamu Görevlisi	150	4,271	,616	,050	4,172	4,370	2,33	5,00
	Özel Sektör	203	4,112	,656	,046	4,021	4,203	1,60	5,00
	Esnaf/İşyeri Sahibi	32	4,115	,627	,111	3,889	4,341	2,80	5,00
Siyasi Algı	Kamu Görevlisi	150	4,419	,663	,054	4,312	4,526	1,86	5,00
	Özel Sektör	203	4,338	,744	,0522	4,236	4,442	1,71	5,00
	Esnaf/İşyeri Sahibi	32	4,312	,631	,112	4,084	4,540	2,57	5,00
Genel Toplumsal Algı	Kamu Görevlisi	150	4,264	,605	,0494	4,167	4,362	1,91	5,00
	Özel Sektör	203	4,149	,667	,047	4,057	4,241	1,44	5,00
	Esnaf/İşyeri Sahibi	32	4,136	,640	,1132	3,906	4,368	2,54	5,00

	ANOVA	Kareler Toplamı	df	Ortalama Karesi	F	Sig.
Güvenlik Algısı	Gruplar arası	1,075	2	,537	,790	,455
	Grup içi	259,779	382	,680		
	Toplam	260,854	384			
Sosyo-Ekonomik ve Kültürel Algı	Gruplar arası	2,303	2	1,152	2,827	,060
	Grup içi	155,622	382	,407		
	Toplam	157,925	384			
Siyasi Algı	Gruplar arası	,667	2	,334	,672	,511
	Grup içi	189,641	382	,496		
	Total	190,308	384			

Genel Toplumsal Algı	Gruplar arası	1,262	2	,631	1,533	,217
	Grup içi	157,311	382	,412		
	Total	158,573	384			

İzmir’de yaşayan katılımcıların çalışma durumlarına göre Suriyeliler hakkında güvenlik algısındaki farklılığın ölçülmesi amacıyla yapılan bağımsız gruplar t-testi sonuçları Tablo 11’de sunulmuştur. Elde edilen sonuçlara göre Sig (2-kuyruklu) değerleri 0.05 değerinden büyüktür. Dolayısıyla istatistiksel olarak H_0 hipotezi reddedilir, H_1 hipotezi kabul edilir ve gruplar arasında anlamlı fark yoktur denilir. Özet olarak çalışma durumları arasında Suriyelileri tehdit olarak algılama düzeyinde hiçbir farklılık yoktur. Katılımcılar ister çalışıyor ister çalışmıyor olursa olsun aynı yüksek düzeyde tehdit algılamasına sahiptir.

Çalışan veya çalışmayan katılımcılar, devletin kendi vatandaşlarına göstermediği ilgi, alaka ve vergi avantajını onlara sağladığından Suriyelilerin birçok işyeri açtığını ve haksız rekabet yarattıklarını, ayrıcalık yarattıklarını, kendilerine çok kolay bir şekilde vatandaşlık verildiği ve çok maddi yardım aldıklarını, kayıtlı Türk işçilerin işten çıkarıldığı yerlerine Suriyelilerin kayıtsız olarak alındığı, şantiyede tanıdıklarının çıkartıldığını yerine çok az para alan Suriyelilerin getirildiğini söylemişlerdir.

Tablo 11. Katılımcıların Çalışma Durumlarına Göre Suriyelilere Yönelik Güvenlik Algısı Karşılaştırılması

F		Levene Testi		t-testi						
		Sig.	t	df	Sig. (2 Kuyruk)	Ortalama Farkı	Std. Hata Farkı	95% Güven Aralığı		
								Alt Bant	Üst Bant	
Güvenlik Algısı	Eşit Var.	,040	,841	-,032	383	,975	-,003	,084	-,168	,163
	Değil			-,032	380,903	,975	-,003	,084	-,168	,163
Sosyo-Ekonomik ve Kültürel Algı	Eşit Var.	,014	,905	,116	383	,908	,008	,066	-,121	,137
	Değil			,116	378,047	,908	,008	,066	-,121	,136
Siyasi Algı	Eşit Var.	,991	,320	-,229	383	,819	-,017	,072	-,158	,125
	Değil			-,230	379,982	,818	-,017	,072	-,158	,125
Genel Toplumsal Algı	Eşit Var.	,315	,575	-,051	383	,960	-,003	,066	-,133	,126
	Değil			-,051	380,154	,960	-,003	,066	-,132	,126

	Çalışma Durumu	N	Ortalama	SS	Ortalama Std. Hata
Güvenlik Algısı	Çalışıyor	204	4,036	,843	,059
	Çalışmıyor	181	4,039	,805	,060
Sosyo-Ekonomik ve Kültürel Algı	Çalışıyor	204	4,178	,644	,045
	Çalışmıyor	181	4,170	,640	,048
Siyasi Algı	Çalışıyor	204	4,360	,715	,050
	Çalışmıyor	181	4,377	,693	,052
Genel Toplumsal Algı	Çalışıyor	204	4,191	,653	,046
	Çalışmıyor	181	4,195	,632	,047

İzmir'de yaşayan katılımcıların aile büyüğünün şehre gelme zamanı durumlarına göre Suriyeliler hakkında güvenlik algısındaki farklılığın ölçülmesi için ANOVA testinden Tablo 12'de sonuçlar elde edilmiştir. Tekrar homojenlik kontrol edilmiş, (0,306), (0,914), (0,150) ve (0,311) Levene Testi değerlerinin 0.05'ten büyük olduğu görülerek grupların homojen dağılmadığı anlaşılmıştır. Ancak yine de ANOVA testine devam edilmiş, bir fark olup olmadığı araştırılmıştır. Test sonucunda tabloda görüldüğü gibi Siyasi Güvenlik ve Genel Toplumsal Algıda Sig değerleri 0.05 değerinden küçük bulunmuştur. Homojenlik sağlanmamakla birlikte istatistiksel olarak H_0 hipotezi reddedilmemiş ve gruplar arasında anlamlı fark vardır yargısına ulaşılmıştır. Yorum olarak şehre yakın zamanda gelenler ile şehirde doğan veya çok uzun zaman önce yerleşenler arasında istatistiki anlamlı, farklı düzeylerde, Suriyelileri tehdit olarak algılamaktadır.

Tablo 12. Katılımcıların Aile Büyüğünün Şehre Gelme Zamanı Durumlarına Göre Suriyelilere Yönelik Güvenlik Algısı Karşılaştırılması

Tanımlayıcılar	Aile Büyüğü Şehre Gelme Zamanı	N	Ortalama	SS	Std. Hata	Ortalamanın 95% Güven Aralığı Ortalama		Min	Max
						Alt Bant	Üst Bant		
Güvenlik Algısı	Burada doğdu	67	4,122	,731	,089	3,943	4,300	1,92	5,00
	1-5 yıl önce	207	3,957	,870	,060	3,838	4,076	1,00	5,00
	5 yıldan fazla	111	4,135	,779	,074	3,989	4,282	1,46	5,00
Sosyo-Ekonomik ve Kültürel Algı	Burada doğdu	67	4,248	,613	,075	4,098	4,397	2,67	5,00
	1-5 yıl önce	207	4,102	,656	,046	4,012	4,192	1,60	5,00
	5 yıldan fazla	111	4,264	,619	,059	4,148	4,380	2,80	5,00

Siyasi Algı	Burada doğdu	67	4,405	,673	,082	4,241	4,569	2,00	5,00
	1-5 yıl önce	207	4,281	,741	,051	4,180	4,383	1,71	5,00
	5 yıldan fazla	111	4,505	,630	,060	4,387	4,624	2,86	5,00
Genel Toplumsal Algı	Burada doğdu	67	4,258	,584	,071	4,115	4,400	2,42	5,00
	1-5 yıl önce	207	4,114	,669	,047	4,022	4,205	1,44	5,00
	5 yıldan fazla	111	4,302	,610	,058	4,187	4,417	2,42	5,00

	ANOVA	Kareler Toplamı	df	Ortalama Karesi	F	Sig.
Güvenlik Algısı	Gruplar arası	2,876	2	1,438	2,129	,120
	Grup içi	257,978	382	,675		
	Toplam	260,854	384			
Sosyo-Ekonomik ve Kültürel Algı	Gruplar arası	2,333	2	1,166	2,863	,058
	Grup içi	155,592	382	,407		
	Toplam	157,925	384			
Siyasi Algı	Gruplar arası	3,733	2	1,867	3,822	,023*
	Grup içi	186,575	382	,488		
	Total	190,308	384			
Genel Toplumsal Algı	Gruplar arası	2,912	2	1,456	3,573	,029*
	Grup içi	155,661	382	,407		
	Total	158,573	384			

p<0,05 Anlamlı Fark Vardır

Sonuç ve Değerlendirme

Yazılı tarihin bilindik sayfalarında ve hatta öncesinde dünya üzerinde yaşayan insanların birçok nedenle buldukları ve yaşadıkları alanlardan başka alanlara hareket ettikleri, yeni gidilen yerlere yerleştikleri, oradan başka yerler gittikleri veya başlangıç noktasına döndükleri bilinen bir olaydır. Akademide on dokuzuncu yüzyıldan sonra çalışılmaya başlanan bu insan hareketliliği, teknolojinin gelişmesine paralel olarak kitle iletişim araçlarının ve ulaşım vasıtalarının sağladığı imkanlarla artarak artık çağımızın göçler çağı olarak nitelenebilecek hale gelmesini doğurmuştur. Bu kadar normal, kabullenilmiş ve insani olan göçün yaşadığımız çağda diğer paradoksal yüzü ise güvenlik nesnesi olarak algılanması olarak karşımıza çıkmaktadır. Uluslararası göçmenler dikkate alındığında göçmen sayılarına bakılırsa aslında çok da büyük olmayan fakat hedef ülkeyi çok yönüyle etkileyebilecek, değiştirebilecek ve karmaşıklatabilecek potansiyele sahip bu göçmenlerin dünya nüfusunun %3,6'sına karşılık gelecek şekilde 281 milyon kişi olduğu görülmektedir. Türkiye de, 2011 yılında başlayan Suriye iç savaşı kaynaklı Suriyelilerin zorunlu göçüyle karşı karşıya kalmıştır. Son beş yıldır üst üste en fazla mülteciye ev sahipliği yapan ülke konumundaki Türkiye, barındırdığı düzensiz

göçmenlerin yanında nüfusunun ortalama %4,3'e denk gelen 3.651.683 Suriyeliyi geçici koruma statüsü vererek sınırları içinde tutmaktadır.

Literatür bölümünde tartışıldığı gibi 1980'lerden itibaren yapılan ulusal ve uluslararası çalışmalarda göçün güvenlikleştirildiği, toplumsal güvenlik kapsamına alındığı veya güvenlik nesnesi olarak algılandığı görülmektedir. Eleştirel teori ile başlayarak, Kopenhag Okulunun güvenlikleştirme teorisiyle olgunlaşan, toplumsal güvenlik ve insan güvenliği ile genişleyen güvenlik algılamaları göçün tehdit olarak algılanıyor olduğunu göstermiştir. Bu güvenlikleştirme varsayımı ulusal çapta da değişik şehirlerde sınanmış, sosyolojik yanlarının da altı çizilmiş ancak göçün Türkiye'de de güvenlik tehdidi olarak algılandığı tespit edilmiştir.

Bu çalışmada amaç; sınırları içerisinde Balkan ülkelerinden göçen insanların olduğu, iktisadi zenginlikleri ile yerli-yabancı yatırımcıların bulunduğu, canlı, değişik uluslardan, ırklardan olan kimseleri bir araya getiren, barındıran, kapsayan Türkiye'nin 3. kalabalık şehri olan ve son olarak yaşayan şehir yaşanacak şehir diye tanımlanan, göçün ilk zamanlarından itibaren en kalabalık Suriyeli nüfusa sahip olan hoşgörü şehri İzmir'de göçün güvenlik tehdidi olarak algılanıp algılanmadığı, büyük bölümü göçmen olan kentte diğer kentlere göre tehdit algılamasının farklılık gösterip göstermediği ve sebeplerinin ölçülmesidir. Bu ölçüm geçerliliği ve güvenilirliği kanıtlanmış, Türkiye'de denenmiş, sadece güvenlik algısı ölçmek için kullanılacak, konuya özel oluşturulmuş "Türkiye'deki Suriyeli Sığınmacılara Yönelik Toplumun Güvenlik Algısı Ölçeği" kullanılarak İzmir'de yaşayan 18 yaş üstü Türk vatandaşı 385 kişiye uygulanmıştır.

Çokkültürlü yapısıyla hoşgörülü, özgürlüklerin rahat yaşadığı, tarihsel yaklaşımla hep göçmenlerle nüfusu büyümüş, liman kenti özelliği ile azınlıklar ve tüccarların varlığına alışkın, birçok dilin konuşulduğu İzmir'deki araştırma verilerine uygulanan istatistik testlerin sonuçlarına göre araştırmanın başında literatürdeki göçmenlere yönelik yüksek seviyedeki güvenlik algısının tersine daha düşük seviyede güvenlik algısı beklentisi gerçekleşmemiştir. Aksine İzmir'de yukarıda açıklanan birçok belirleyici özelliğe rağmen Türkiye geneline paralel bir şekilde yüksek seviyede Suriyelileri tehdit algılaması ortaya çıkmıştır. Anket sorularına verilen cevaplar ve cevaplara ait istatistik değerler kontrolsüz nüfus artışı yaratarak demografiye etkileyebilecekleri, toplu olarak vatandaş olmalarının Türkiye'deki siyasi dengeleri değiştirme potansiyeli, ekonomik anlamda işsizliği artırdıkları, ucuz işçilik ile ücretleri düşürmeleri ve haksız rekabet yaratmaları ve iki toplum arasında fikir ayrılıklarının ülkede karışıklık yaratabileceği olasılığı söz konusu yüksek çıkan algının temel konuları olarak tespit edilmiştir. Bu konulara ilave Türk sosyal hayatının yapı taşı olan aile yapısı kapsamında Suriyelilerin kayıt dışı evlilikleri/kumalık şeklindeki birliktelikleri, çok eşlilik ve kadınlara yeterli değerin verilmediği yargıları algının menfi olmasını desteklemiştir. Diğer katkı sağlayan hususlar ise işlenen suçlara ceza verilmediği algısı, adalete güvenin sarsılması, Türk kimliğine etkiler ile gelecekte Suriyelilerin kendi din, dil, ırk, mezhep, etnik köken ve politik görüşleri ile Türkiye Cumhuriyeti üniter yapısını yozlaştırarak toprak talebiyle bağımsızlık isteme potansiyelidir. Beklentinin tam aksine görüldüğü üzere literatüre paralel yüksek seviyede tehdit algılaması sonucuna ulaşılmıştır. Bu sonucun nedenlerine bakılacak olursa:

İlk önce İzmir'de yaşayanların Suriyelileri kalıcı olmayacakları ve kente katkıda bulunmayacakları yargısı yatmaktadır. Göçün ilk günlerinden itibaren Suriyeliler İzmir'i liman

ve AB sınırı olarak görerek başta AB olmak üzere ve diğer devletlere geçiş yeri olarak kabul etmiş, kalıcı yerleşmekten ziyade geçici yerlerde zaman geçirip ilk fırsatta şehirden kaçmayı tercih etmişlerdir. İzmir'in özellikle denize kıyısı olan Aliağa, Çeşme, Dikili, Foça ve Karaburun gibi AB'ye en yakın ilçelerinde geçici olarak kalabalık kitleler halinde ikamet etmeleri ve denizden geçiş yapmak için gerekli teçhizat ve malzemeleri yoğunlukla tedarik etme istemleri göze çarpmaktadır. Bu husus İzmirlielerde kentin kaçak geçiş merkezi veya cenneti görülmesi gibi rahatsız edici menfi bir kanaat oluşmasına sebep olmuştur.

İkinci olarak geçmiş göç tecrübeleri hat safhada olan kent insanı bu sefer tarihsel Balkan (Türk kökenli) dış göçleri ve 1990'lerden sonra gerçekleşen Kürt kökenli vatandaşların iç göçünden çok farklı, değişik bir kültüre ve sosyal yaşama haiz, Türk etnik yapısı dışı Arap etnisitesi ile karşılaşmıştır. Belirli bir yaşın üzerindekiilerin sürekli Arapça konuşması, Arap kültürüne uygun giysiler giymeleri, kadınların komple örtünmeleri ve insanlarla göz temasından kaçınmaları belirgin özelliklerinden olmuştur. Tarih söylemlerinde, eğitimde ve sosyal medyada bulunan yoğun Arap karşıtlığı da Suriyelilere karşı olumsuz bir algılamının gelişmesine sebep olmuştur.

Üçüncüsü; Suriyeliler yoğunlukla merkez ve merkeze yakın Konak, Karabağlar, Bornova, Buca semtleri (139.000 Suriyelinin %60'a yakını olan 82.000'i) ve çevre ilçeler olan Torbalı, Menderes ve Menemen'de barınıp çalışmaktadırlar.⁵¹ Bu şehir içi yerler Türk nüfusu olarak kalabalık olan ilk beş semti içerisinde yer almaktadır. Günlük yaşamın her alanında kalabalık Türk nüfusunun yaşadığı yerlerde karşılaşarak etkileşimde bulunmaları, sosyal ve ekonomik tepkilerin oluşmasına neden olmuştur. Muhafazakâr yapıda oluşları, dini öğelere ağırlık vererek kısıtlı bir hayat yaşama arzuları, çocuklar ve gençler hariç yoğunlukla Arapça konuşarak iletişimde bulunmaya çalışmaları, savaş ve çok zor şartları bırakarak geldiklerinden dolayı çevreye bakışlarının ciddi ve güvensiz oluşu bu semtlerde güvene dayalı, sempatik ve yardımlaşmayı özümsemiş bir toplumda negatif bir intiba yaratılmasına katkıda bulunmuştur.

Dördüncüsü, göçmenler yoğunlukla iki ana sektörde çalışma hayatına büyük oranda kayıtsız olarak katılmışlardır. Bunlar; tekstil, ayakkabıcılık, mobilya, inşaat gibi hizmet sektörü ve mevsimlik işçi olarak tarımsal işlerdir. İlk sektör Kemeraltı'nın bulunduğu Konak, Karabağlar, Bornova ve Buca'da yoğunlaşmakta, çoklukla kayıtsız olmaları, daha düşük ücretlerle günlük veya kısa süreli ve uzmanlık istemeyen işlerde çalışmaları vergi vermiyorlar, düzgün ve sürekli iş yapmıyorlar, kaliteli ürün üretmiyorlar, hemen işten kaçıyorlar, sadece paraya düşkünler gibi fikirler akla getirmiştir. Vergi mükellefi olmadan çalışmaları ve sigorta ödememeleri haksız bir rekabet yaratıyor olarak algılanmalarına neden olmuştur.

Son olarak 2019 yılı itibarı ile CHP, AK Parti, MHP ve İYİ Parti'ye mensup dört farklı siyasi parti üyeliği olan belediye başkanlarının Suriyelilere yönelik hizmet ve tutumlarına bakıldığında Türkiye'nin diğer illerine oranla birbirlerine çok yakın politikalar ürettikleri, menfi hislerle entegrasyona yönelik minimal plan ürettikleri ve sadece insan hakları çerçevesinde olacak şekilde minimum icraatı bulunduğu söylenebilir. Bu konuda tüm belediyelerin Suriyelilerle ilgili yerel yönetim konularında her şeyi Göç İdaresi Başkanlığı ve başkanlığa bağlı

51 TMMOB, Göç-Mekan-Siyaset, *Toplumsal-Mekansal Hareketlilikler ve Planlama Tematik Kitap* (Ankara: TMMOB Şehir Plancıları Odası, 2019), 14.

il idarelerinden beklediği görülmektedir. Tüm bu sebepler İzmir’de yaşayanların Suriyelilere olan tehdit algılamasının Türkiye genelindeki seviyesinde gerçekleşmesini sağlamıştır.

Anket uygulaması istatistiksel manada değerlendirildiğinde; yukarıda izah edilen literatürde yer alan göçün güvenlik nesnesi olarak algılanmasına uygun bir şekilde, İzmir’de yaşayanların Suriyelileri öncelikle en yüksek düzeyde siyasi olarak tehdit algılamalarının bulunduğu, fiziki güvenlik, sosyo-ekonomik ve kültürel ile toplumsal güvenlik algılamalarının siyasi tehdit algılamasına göre daha düşük olmakla beraber Suriyelilerin yüksek düzeyde tehdit olarak algılandığı sonucuna ulaşılmıştır. Öyle ki; İzmir’de yaşayanların kadın veya erkek olmalarına, 18’inden 50 yaş üstü değişik yaş gruplarında olmalarına, hiçbir okulu bitirmeyenden başlamak üzere doktora eğitimi alana kadar değişik eğitim seviyelerinde olmalarına, çalışıp çalışmamalarına, hatta çalışıyorsa kamuda veya özel sektörde çalışmasına bakılmaksızın farklılaşmadan aynı yüksek düzeyde Suriyelileri tehdit olarak algıladıkları ortaya çıkmıştır. Sadece ailesi şehre yakın zamanda gelenler ile şehirde doğan veya çok uzun zaman önce yerleşenler arasında anlamlı farklı düzeyde Suriyelileri tehdit algısı tespit edilmiştir.

Anketin sorularına verilen cevaplar incelendiğinde ise; Suriyelilerin kontrolsüz nüfus artışı yaratması, toplu olarak vatandaş olmalarının siyasi dengeyi değiştireceği, işsizliği artırmaları, ucuz işçilik yaparak ücretleri düşürdükleri ve haksız rekabet yaratmaları, Türklerle fikir ayrılıklarının ülke içi karışıklığa neden olabilirliliği, kayıt dışı evliliklerin artması/kumalık sebepli Türkiye’deki aile birlikteliklerinin tehdit edilmesi, işlenen suçlara ceza verilmediği düşüncesiyle adalet mekanizmasına güvenin azalması, ailevi yaşamları, çok eşlilik ve kadın-erkek ilişkilerinin Türk aile hayatını olumsuz etkilemesi, ilerisi için ülke içinde bağımsızlık kazanma söylemleri ile üniter yapıyı tehdit etmeleri, yerleşik kimlik bütünlüğünü tehdit etmeleri ve din, dil, ırk, mezhep, etnik köken ve politik görüş nedeniyle devletin adaletsiz davranışlarının yozlaşmaya sebep olması konularında katılımcıların oldukça yüksek derecede kaygı duymakta oldukları dikkat çekmiştir. Burada yazılı on iki konudan beşinin siyasi güvenlik olması da dikkat çekicidir.

Müteakip çalışmalarda; Suriyelilere yönelik tespit edilen yüksek güvenlik algılarının kök sebeplerinin neler olabileceği ve gerçekte var olmamakla beraber algıda bulunan yanlış bilgilerin değiştirilebilmesi için alternatifler üreten çalışmalar yapılması önerilir.

KAYNAKÇA

- Akgüngör, Sedef, Neşe Kumral ve Necmettin Çelik. *Ekonomik ve Demografik Göstergelerle İzmir Raporu*. İzmir: Ege Genç İş adamları Derneği Raporu, 2017.
- Altaş, Nurullah. *Çok kültürlülük ve Din Eğitimi*. Ankara: Nobel Yayıncılık, 2003.
- Baran, Tülay Alim. *Bir Kentin Yeniden Yapılanması, İzmir 1923-1938*, İstanbul: Arma Yayınları, 2003.
- Behar, Cem. *Osmanlı İmparatorluğu ve Türkiye’nin Nüfusu*. Ankara: Devlet İstatistik Enstitüsü Yayınları, 1996.
- Benjamin, Walter, XIX. Yüzyıl’ın Başkenti Paris. Walter Benjamin, *Pasajlar* içinde, 87-108, A. Cemal (Çev.), (8. Basım), İstanbul: Yapı Kredi Yayınları, 2011.
- Bilgi, Nejd, “Kurtuluş Sonrası İzmir Nüfusu Bildirisi” *Kurtuluş ve Kuruluşun Sembol Kenti İzmir Sempozyumu içinde* (28 Teşrinievvel 1927 Umumi Nüfus Tahriri, Fasikül I, s. LXXXII’den aktararak) 415-445, 2012.

- Blalock, Hubert M., *Toward a Theory of Minority-Group Relations*. New York, NY: John Wiley, 1967.
- Bobo, Lawrence. "Whites' Opposition to Busing: Symbolic Racism or Realistic Group Conflict?" *Journal of Personality and Social Psychology* 45, (1983): 1196-1210.
- Booth, Ken. "Critical Explorations" *Critical Security Studies and World Politics* İçinde Derleyen: Ken Booth. Boulder: Lynne Rienner Publishers, 2005.
- Buzan, Barry. *People, States, and Fear: National Security Problem in International Relations*. Brighton: Harvester Wheatsheaf, 1983.
- Buzan, Barry, Jaap de Wilde, ve Ole Waever. *Security: A New Framework for Analysis*, Boulder: Lynne Rienner Publishers, 1998.
- Buzan, Barry ve Lene Hansen. *Evolution of International Security Studies*. Cambridge: Cambridge University Press, 2009.
- Castles, Stephen ve Mark J. Miller. *The Age of Migration: International Population Movements in the Modern World*. Basingstoke: Macmillan, 1993.
- Cezmi, Sevgi. *Kentleşme Sürecinde İzmir ve Gecekonducular*, İzmir Konak Belediyesi Kültür Hizmetleri, 1988.
- Coşkun, Bezen ve Tuğçe Kılı., "Sınır Kentlerindeki Suriyelilerin ve Yerleşik Halkın Güvenlik Algıları: Gaziantep, İzmir ve Szeged Örneği," *Göç Dergisi* 6, (2019): 11-36.
- Çetin, İhsan, "Kentle Bütünleşme Sürecinde Alan Mekân Faktörü: İzmir Örneği" Doktora Tezi, 2010.
- Dernek İstatistikleri, www.siviltoplum.gov.tr, Erişim Tarihi: 12.02.2023.
- Doğan, Abdullah Selim. *Türk Halkının Suriyeli Algısı: Sorunlar ve Çözüm Önerileri*. İstanbul: Filiz Kitabevi Basım Yayın Dağıtım, 2021.
- Erdoğan, Murat. *Türkiye'deki Suriyeliler: Toplumsal Kabul ve Uyum*. İstanbul: Bilgi Üniversitesi Yayınları, 2015.
- Erdoğan, Murat. *Türkiye'deki Suriyeliler: Toplumsal Kabul ve Uyum* İstanbul: Bilgi Üniversitesi Yayınları, 2018.
- Erdoğan, Murat. *Suriyeliler Barometresi (SB 2017): Suriyelilerle Uyum İçinde Yaşamın Çerçevesi* İstanbul: Bilgi Üniversitesi Yayınları, 2018.
- Erdoğan, Murat ve Metin Çorabatır. "Demographical Development of the Syrian Refugee Population and its Potential Impacts on The Education, Employment and Municipality Services in Turkey in Near Future," *GIZ Quadra Programı*, 2019.
- Erdoğan, Murat. *Suriyeliler Barometresi (SB 2019): Suriyelilerle Uyum İçinde Yaşamın Çerçevesi* İstanbul: Bilgi Üniversitesi Yayınları, 2020.
- Erdoğan, Murat. *Suriyeliler Barometresi (SB 2020): Suriyelilerle Uyum İçinde Yaşamın Çerçevesi* İstanbul: Bilgi Üniversitesi Yayınları, 2022.
- Göç İdaresi Başkanlığı (GİB). Geçici Koruma İstatistikleri. <https://www.goc.gov.tr/gecici-koruma5638>, Erişim Tarihi: 15.08.2022.
- Gökçeççek, Savaşır. "İzmir Kemeraltı Kültürünü Haritalamak", *Yedi: Sanat, Tasarım ve Bilim Dergisi*, 23, 59-73, DOI: 10.17484/yedi.623067, 2020.
- Hainmueller, Jens ve Daniel J. Hopkins. "Public Attitudes toward Immigration," *Annual Review of Political Science* 17, (2014): 225-249.
- Harunoğulları, Muazzez. "Suriyeli Sığınmacıların Kilis Şehrindeki Mekansal, Kültürel ve Ekonomik Etkileri," *The Journal of International Social Research* 9, (2016): 373-395.
- Huysmans, Jef. *The Politics of Insecurity: Fear in Migration and Asylum in the EU*. NY: Reutledge Publishing, 2006.

- Ibrahim, Maggie. "The Securitization of Migration: A Racial Discourse," *International Migration* 43, (2005): 163-187.
- İçduygu, Ahmet ve Deniz Karcı Korfalı. "Türkiye'de Göçmenlerin Vatandaş Olma Eğilimleri: Deneyimler ve Algılar" Farklılıkların Birlikteliği: Türkiye ve Avrupa'da Birarada Yaşama Tartışmaları içinde. Derleyen: Ayhan Kaya, 95-119. İstanbul: Hiperlink Yayınları.
- İnan, Afet. *Medenî Bilgiler ve M. Kemal Atatürk'ün El Yazıları*, Ankara: Türk Tarih Kurumu Basımevi, 1969.
- Jens, Hainmueller ve Daniel J. Hopkins. "The Hidden American Immigration Consensus: A Conjoint Analysis of Attitudes toward Immigrants," *American Journal of Political Science* 59, (2015): 529-548.
- Karagöz, Yalçın. *SPSS AMOS META Uygulamalı Nitel-Nicel-Karma Bilimsel Araştırma Yöntemleri ve Yayın Etiği Sosyal Bilimlerde Araştırma Yöntemleri*. Ankara: Nobel Yayınları, 2019.
- Kinder, Donald R. ve David O. Sears. "Prejudice and Politics: Symbolic Racism Versus Threats to the Good Life," *Journal of Personality and Social Psychology* 40, (1981): 414-431.
- Kirişçi, Kemal. *Syrian Refugees and Turkey's Challenges: Going Beyond Hospitality* Washington, D.C.: Brookings, 2014.
- KONDA. *KONDA Barometresi: Suriyeli Sığınmacılara Bakış Raporu*, İstanbul: KONDA Araştırma ve Danışmanlık Yayınları, 2016.
- Kymlica, Will. *Çokkültürlü Yurttaşlık: Azınlık Haklarının Liberal Teorisi*. 3. Baskı, İstanbul: Ayrıntı Yayınları, 2015.
- Kymlica, Will. *Çağdaş Siyaset Felsefesine Giriş* (Çev.Ebru Kılıç), 3. Baskı, İstanbul: Bilgi Üniversitesi Yayınları, 2016.
- Livny, Avital, "Ethnic Diversity and Inter-Group Trust in Turkey", *AALIMS-Oxford Conference on Political Economy of Islam and Muslim Societies*, 2015.
- McAuliffe, Marie ve Anna Triandafyllidou (ed.). *World Migration Report 2022*. Geneva: International Organization for Migration (IOM) Publication, 2021.
- Morgül, Kerem, Osman Savaşkan ve Burcu Mutlu *İstanbul'da Suriyeli Sığınmacılara Yönelik Algı ve Tutumlar: Partizanlık, Yabancı Karşıtlığı, Tehdit Algıları ve Sosyal Temas* İstanbul: Türkiye Ekonomik Sosyal Siyasal Araştırmalar Vakfı Yayını, 2021.
- Orhan, Oytun ve Sabiha Şenyücel Gündoğar, *Suriyeli Sığınmacıların Türkiye'ye Etkileri Raporu*, Ankara: ORSAM-TESEV Yayınları, 2015.
- Özbudun, Ergun, "Milli Mücadele ve Cumhuriyetin Resmî Belgelerinde Yurttaşlık ve Kimlik Sorunu", Cumhuriyet, Demokrasi ve Kimlik, Yay. Haz.: Nuri Bilgin, Ankara: Bağlam Yayıncılık, 1997.
- Sherif, Muzafer ve Carolyn W. Sherif, "Ingroup and Intergroup Relations: Experimental Analysis" *Social Psychology* içinde, Editörler Muzafer Sherif ve Carolyn W. Sherif, 221-266. New York, NY: Harper ve Row, 1969.
- Sides, John ve Jack Citrin. "European Opinion about Immigration: The Role of Identities, Interests and Information," *British Journal of Political Science* 37, (2007): 477-504.
- Sirkeci, İbrahim. "Transnational Mobility and Conflict" *Migration Letters* 6, (2009) 3-14.
- Smith, Steve. "Contested Concept of Security", *Critical Security Studies and World Politics* İçinde Derleyen: Ken Booth. Boulder: Lynne Rienner Publishers, 2005.
- Sirkeci, İbrahim. "Turkey's Refugees, Syrians and Refugees from Turkey: A Country of Insecurity," *Migration Letters* 14, (2017): 127-144.

- Sula, İbrahim Erkam. "Güvenikleştirme Kuramında 'Söz Edim' ve 'Pratikler': Türkçe Güvenikleştirme Yazınında 'Yöntem' Arayışı," *Güvenlik Stratejileri Dergisi* 17, (2021): 85-118.
- Syria Regional Refugee Responce, UNHCR, https://data.unhcr.org/en/situations/syria#_ga=2.245737542.358877170.1660551714-364176557.1647005232, Erişim Tarihi: 15.08.2022.
- Şahin, Bedri. "Değişen Dünya Düzenine Bağlı Olarak Değişen Uluslararası Güvenlik Algısı" *Imgelem* 4, (2020): 177-204.
- Şar, Edgar ve Nezih Onur Kuru. *İstanbul'da Suriyeli Sığınmacılara Yönelik Tutumlar Raporu*. İstanbul: İstanbul Politik Araştırmalar Enstitüsü, 2020.
- Tabachnick, Barbara G. ve Linda S. Fidell. *Using Multivariate Statistics*. Boston: Allyn ve Bacon, 2012.; George, Darren ve Paul Mallery, *SPSS for Windows Step by Step: A Simple Guide and Reference*. Boston: Pearson, 2010.
- Tajfel, Henri ve John Turner. "The Social Identity Theory of Intergroup Behavior" *The Social Psychology of Intergroup Relations* içinde, Editörler: William G Austin ve Stephen Worchel, 7-24. Chicago, IL: Nelson-Hall, 1986.
- Taştan, Coşkun, Salih Zeki Haklı ve Emir Osmanoglu. *Suriyeli Sığınmacılara Dair Tehdit Algısı: Önyargılar ve Gerçekler Raporu*. Ankara: Göç ve Sınır Güvenliği Araştırmaları Merkezi (GÖÇMER) Yayınları, 2017.
- Taylor, Charles. *Çokkültürlülük: Tanınma Politikası*. İstanbul: Yapı Kredi Yayınları, 2018.
- TMMOB, Göç-Mekan-Siyaset, *Toplumsal-Mekansal Hareketlilikler ve Planlama Tematik Kitap*, Ankara: TMMOB Şehir Plancıları Odası, 2019.
- Tunca, Hakan Ömer. "Türkiye'deki Suriyeli Sığınmacılara Yönelik Toplumun Güvenlik Algısı Ölçeği: Geçerlilik ve Güvenirlilik Çalışması" *Güvenlik Bilimleri Dergisi* 9, (Kasım 2020): 525-554.
- TÜİK İstatistikleri. ADKNS, <https://data.tuik.gov.tr/Kategori/GetKategori?p=nufus-ve-demografi-109&dil=1>, Erişim Tarihi:15.05.2022.
- Ullman, Richard H.. "Redefining Security," *International Security* 8, 1983: 129-153.
- Ülker, Necmi. *XVII. Ve XVIII. Yüzyıllarda İzmir Şehri Tarihi I*, İzmir: Akademi Kitabevi, 1994.
- Waever, Ole. "Societal Security: The Concept" *Identity, Migration and the New Security Agenda in Europe içinde*, Derleyen: Ole Waever, Barry Buzan, Morten Kelstrup ve Pierre Lemaitre, 17-41. London: Pinter Publishers, 1993.
- Yaşar, Muhammed. *Ruysar Kilis'te Sığınmacı Algısı: Toplumsal Otizm ve Ötekileştirme Sürecinin İlk Görünümleri*. Kilis: 7 Aralık Üniversitesi Yayınları, 2017.
- Yaycı, Levent. "Bilgi İşleme Kuramı" *Gelişim ve Öğrenme* içinde, Editör: Betül Aydın. Ankara: Nobel Yayıncılık, 2005.
- Yüceşahin, Mustafa M. ve İbrahim Sirkeci. "Demographic Gaps between Syrian and the European Populations: What Do They suggest?" *Turkey's Syrians: Today and Tomorrow* içinde Derleyen: İbrahim Sirkeci, Deniz Eroğlu Utku ve Onur Unutulmaz, 187-212. Londra: Transnational Press London.