



Sivas Cumhuriyet University Educational Sciences Institute Journal

<https://dergipark.org.tr/tr/pub/cebep>

Founded: 2022

Available online, ISSN: 2822-3675

Publisher: Sivas Cumhuriyet Üniversitesi

Investigation of Postgraduate Theses on Family Participation in Preschool Period Between 2013-2021[#]

Evren Deveci^{1,a,*}, Şenel Elaldı^{2,b}

¹Department of Basic Education, Institute of Educational Sciences, Sivas Cumhuriyet University, 58140 Sivas, Türkiye

² Faculty of Education, Department of Educational Sciences, Sivas Cumhuriyet University, 58140 Sivas, Türkiye

Research Article

*Corresponding author

Acknowledgment

[#]This study was produced from a part of Evren Deveci's master's thesis.

History

Received: 18/08/2022

Accepted: 13/10/2022



This paper was checked for plagiarism using iThenticate during the preview process and before publication.

Copyright © 2017 by Sivas Cumhuriyet University Educational Sciences Institute Journal. All rights reserved.

ABSTRACT

The aim of this study is to examine the postgraduate theses made between 2013-2021 on family participation in the preschool period, and the descriptive content analysis method, one of the qualitative research methods, was used in the research. The study group of the research consists of 37 master's and doctoral theses. The data were analyzed with the qualitative descriptive analysis method, and the results of the data were interpreted using frequency and percentage tables. As a result of the research, it was concluded that the postgraduate theses made for family participation in the pre-school period in Turkey are mostly postgraduate theses. It has been revealed that the language of publication is generally Turkish, and the subject area is program studies, education-teaching process and problems, approach/strategy/method/technique/application. It was concluded that the quantitative method was generally used in the studies, and the experimental and survey methods were mostly used. In terms of the data collection tools of the studies, interview and survey/scale tools were used mostly. As a data analysis method; while content analysis and qualitative descriptive analysis were preferred in qualitative studies, non-parametric tests, anova/ancova, t-test, which are predictive methods were used in quantitative studies. It is thought that the results obtained in this study will be beneficial in terms of revealing the strengths and weaknesses of the studies carried out in the literature, can be used as a determining factor in guiding future studies, and will serve as a guide for researchers who will conduct research on family participation in the preschool period.

Keywords: Family participation, family participation in preschool period, parental involvement, descriptive content analysis.

Okul Öncesi Dönemde Aile Katılımına Yönelik 2013-2021 Yılları Arasında Yapılan Lisansüstü Tezlerin İncelenmesi

Bilgi

[#]Bu çalışma yüksek lisans tezinin bir bölümünden üretilmiştir.

Süreç

Geliş: 18/08/2022

Kabul: 13/10/2022

Bu çalışma ön inceleme sürecinde ve yayımlanmadan önce Turnitin yazılımı ile taranmıştır.

Copyright



This work is licensed under Creative Commons Attribution 4.0 International License

Öz

Bu çalışmanın amacı okul öncesi dönemde aile katılımına yönelik 2013-2021 yılları arasında yapılan lisansüstü tezlerin incelenmesi olup araştırmada nitel araştırma yöntemlerinden betimsel içerik analizi yöntemi kullanılmıştır. Araştırmanın çalışma grubunu 37 adet yüksek lisans ve doktora tezi oluşturmaktadır. Veriler nitel betimsel analiz yöntemi ile analiz edilmiş, verilerin sonuçları frekans ve yüzde tabloları kullanılarak betimselleştirilmiştir. Araştırmanın sonuçlarına göre Türkiye'de okul öncesi dönemde aile katılımına yönelik yapılmış olan lisansüstü tezlerin çoğunlukla yüksek lisans tezi olduğu sonucuna ulaşılmıştır. Yayın dilinin genellikle Türkçe olduğu, konu alanı olarak ise program çalışmaları, eğitim-öğretim süreci ve sorunları, yaklaşım/strateji/yöntem/teknik/uygulama konularının yer aldığı tespit edilmiştir. Çalışmalarda genel olarak nicel yöntemi ve en çok deneysel ve tarama yöntemlerinin kullanıldığı sonucuna ulaşılmıştır. Çalışmaların veri toplama araçlarına bakıldığında çoğunlukla görüşme ve anket/ölçek araçlarının kullanıldığı, çalışmalarda veri analizi yöntemi olarak; nitel çalışmalarda çoğunlukla içerik analizi ve nitel betimsel analiz tercih edilmiştir. Ayrıca nicel çalışmaların veri analizinde kestirimsel yöntemlerden non-parametrik testler, anova/ancova, t-testi sıklıkla kullanılan veri analizi yöntemleri olmuştur. Bu çalışmada elde edilmiş olan sonuçların alanyazında gerçekleştirilen çalışmaların güçlü ve zayıf yönlerini görebilme bakımından yarar sağlayacağı, gelecekte yapılacak çalışmalara yön verme konusunda belirleyici bir unsur olarak kullanılabilceği ve okul öncesi dönemde aile katılımına yönelik araştırma yapacak araştırmacılara bir rehber niteliği taşıyacağı düşünülmektedir.

Anahtar Kelimeler: Aile katılımı, okul öncesi dönemde aile katılımı, ebeveyn katılımı, betimsel içerik analizi.

^a evrendevecii@gmail.com

^{id} <https://orcid.org/0000-0002-2766-9973>

^b selaldi@cumhuriyet.edu.tr

^{id} <https://orcid.org/0000-0003-0780-4207>

How to Cite: Deveci, E. ve Elaldı, Ş. (2022). Okulöncesi dönemde aile katılımına yönelik 2013-2021 yılları arasında yapılan lisansüstü tezlerin incelenmesi. *Sivas Cumhuriyet University Educational Sciences Institute Journal*, 1(2), 173-185.

Giriş

Okul öncesi dönem, bireyin çevresel koşulları araştırıp anlamlandırmaya çalıştığı, çevresi ile iletişime geçmeye başladığı, içerisinde yaşam sürdüğü toplumun kültür yapılarına ve değer yargılarına uyumlu olacak alışkanlık ve davranışları edinmeye başlangıç yaptığı bir süreci kapsamaktadır. Bu dönemde edinilmiş olan davranışların ve deneyimlenen yaşantıların, bireyin ileri dönem yaşamlarında daha etkili olması için çocukların eğitimine erken çocukluk döneminde başlanılmasını gerektirmektedir (Oktay, 2003). Çocuklar kendi gerçekleştirdikleri yaşantılar yoluyla akranları ile bir arada bulunurken birbirleriyle etkileşim fırsatları oluşmaktadır. Bu etkileşim sayesinde sosyalleşme ve değerler konusunda çocuklar birçok kazanım elde etmektedir (Oğuzkan ve Oral, 2003). Bu kazanımlar ile yapılan tanımların işlevsel olabilmesi adına uygun bir ortam, nitelikli eğitimci kadrosu, en önemlisi de okulda verilen eğitimin bütünleştirilmesi ve tamamlanması adına bilinçli ailelere gereksinim vardır. Çocuklara nitelikli bir eğitimin verilmesinin yanında bu eğitimin okul dışı yaşantılarla da pekiştirilmesi, işlerlik kazandırılması ve bütünleşmesi, eğitim sürecinin yapıtaşlarından birisini teşkil etmektedir (Yakıcı, 2018).

Aile katılımı, ebeveynlerin çok yönlü bir biçimde çocukların eğitim hayatlarında etkin rol almasını ifade etmektedir (Fantuzzo, McWayne, Perry ve Childs, 2004). Aile katılımı ile birlikte ebeveynlerin çocuklarının eğitim yaşamlarına ve gelişim süreçlerine katkıda bulunmaları amaçlanmaktadır (McClelland ve Morrison, 2003). Aile bireylerinin eğitim süreçlerine katılımı ile öğretmenler; çocukların düzeyleri ve ihtiyaçları hakkında ailelerin fikirlerini öğrenerek, eğitim programlarını daha iyi planlama ve değerlendirme yapabilmektedir (Varol, 2010). Aile katılımının temel hedefi, okul ile ev arasındaki koordinenin gerçekleştirilmesi ve eğitim sürecinde devamlılığı sağlayarak çocukların istedik davranışlara kontrollü bir biçimde erişmesini sağlamaktır (Arabacı, 2014). Ayrıca aile katılımı sayesinde anne babalar çocuk yetiştirme ile çocuk eğitimi hususlarında temel bilgi ve yeteneklerine olumlu katkı sağlayarak, çocuklarını yakından tanıma imkânı elde ederek onların gelişimlerine pozitif yönde katkı sağlamaktadır (Temel, 2001). Aile katılımı konusunda alanyazında birçok tanım yer almaktadır. Bu tanımların ortak noktası okul-aile arasındaki ilişkilerin güçlendirilmesi ve ailenin eğitimde daha etkin yer almasının gerekliliğidir (Erkan, 2010). Eğitim ilk olarak ailede başlar ve ebeveyn/bakıcı olan bireyler çocukların yaşamındaki ilk öğretmen olarak kabul görmektedir. Bu sebepten dolayı ailelerin okul öncesi dönemde çocukların gelişimi ve ilkokula hazırlığının desteklenmesi hususunda önemli rolleri bulunmaktadır. Rollerinin ve sorumluluklarının bilincinde olan ailelerin doğum öncesi ve doğumdan itibaren hazırlamış oldukları nitelikli çevre, çocukların gelişiminde ve yetişkinlikteki davranışlarında pozitif etkilere sahip olacaktır (Ersoy, Avcı ve Turla, 2006).

Okul öncesi eğitimin temel amaçlarına ulaşılmasını sağlayabilmek adına okul-aile arasında sıkı bir iş birliği olmalı, eğitim ortamlarında gerçekleştirilen öğrenmelerin ev ortamında da desteklenmesi gerekmektedir (Aydoğan, 2014). Alanyazın incelendiğinde ailelerin niteliklerinin ve çocuklarının eğitimlerine katılımlarının, çocukların akademik başarılarına önemli derecede etki ettiğini yansıtan birçok çalışma bulunmaktadır (Coleman, 1987; Diaz, 1989; Gürşimşek, 2003; Marcon, 1999; Star, 2003). Aile katılımının farklı yönlerden eğitime birçok katkısının bulunduğu yadsınamaz bir gerçektir. Ailenin okul öncesi eğitime katılımı; eğitim programı, aile, çocuk, öğretmen ve eğitim kurumu açısından birçok boyutta olumlu yönde sonuçlara sebep olmaktadır (Kaya, 2002).

Okul öncesi eğitimde önemli bir yer tutan ve erken çocukluk eğitiminin vazgeçilmez bir parçası olan aile katılımı konusunda alanyazında birçok çalışma yer almaktadır. Alanyazındaki çalışmaların dağılımları, çalışmaların kapsamı ve sonuçlarının neler olduğu, çalışmaların güçlü ve eksik yönlerinin bilinmesi aile katılımı konusunda yapılacak olan gelecekte yapılacak çalışmaların seyrini etkileyecektir. Bu çalışmada okul öncesi dönemde aile katılımı konusunda yapılmış olan çalışmaların içerik analizi kapsamında incelenmesi amaçlanmaktadır. Araştırmanın amacına ve temel araştırma sorusuna uygun olarak sırasıyla aşağıda yer alan alt problemlere cevaplar aranmıştır;

- ✓ 2013-2021 yılları arasında okul öncesi dönemde aile katılımı konusunda çalışılmış tezlerin künye bilgisi dağılımı nasıldır,
- ✓ Araştırma kapsamına alınan çalışmaların yıllara göre dağılımı nasıldır,
- ✓ Araştırma kapsamına alınan çalışmaların yüksek lisans ve doktora tezlerinin dağılımı nasıldır,
- ✓ Araştırma kapsamına alınan yüksek lisans ve doktora tezlerinin konu alanlarına ilişkin dağılımları nasıldır,
- ✓ Araştırma kapsamına alınan yüksek lisans ve doktora tezlerinde kullanılan araştırma yöntemleri nelerdir,
- ✓ Araştırma kapsamına alınan yüksek lisans ve doktora tezlerinde kullanılan veri toplama araçları nelerdir,
- ✓ Araştırma kapsamına alınan yüksek lisans ve doktora tezlerinde yer alan örneklem ve örneklem büyüklüklerinin dağılımı nasıldır,
- ✓ Araştırma kapsamına alınan yüksek lisans ve doktora tezlerinde kullanılan veri analizi yöntemleri nelerdir,
- ✓ Araştırma kapsamına alınan yüksek lisans ve doktora tezlerinin bölüm/ana bilim dalına göre dağılımı nasıldır.

- ✓ Araştırma kapsamına alınan yüksek lisans ve doktora tezlerinin enstitü/üniversitelere göre dağılımı nasıldır,
- ✓ Araştırma kapsamına alınan yüksek lisans ve doktora tezlerinin geçerlik/güvenirlik ve inandırıcılık verilerinin dağılımı nasıldır?

Yöntem

Bu araştırmada 2013-2021 yılları arasında okul öncesi dönemde aile katılımı konusunda yapılmış olan yüksek lisans ve doktora tezlerini incelemek amacıyla nitel araştırma yöntemlerinden olan betimsel içerik analizi yöntemi kullanılmıştır. İçerik analizi, her tür yazılı ve sözlü öğeler için nesnel bir değerlendirme yapılmasına yardımcı olmaktadır (Tavşancıl ve Aslan, 2001). İçerik analizi yöntemi kendi bağlamında meta-analiz, meta-sentez (tematik içerik analizi) ve betimsel içerik analizi olmak üzere üç farklı yöntemi içerisinde barındırmaktadır (Çalık ve Sözbilir, 2014). Bu araştırmanın yöntemi olan betimsel içerik analizi belirlenmiş bir konuyla ilgili yapılan, mevcut tüm çalışmaların ele alınarak eğilimlerinin değerlendirilmesini içermektedir (Lin, Lin ve Tsai, 2014; Suri ve Clarke, 2009). Bu araştırma yöntemini meta-sentezden ayıran en belirgin özellik, meta-sentez çalışmalarının birbirine benzeyen sadece nitel boyutu içeren çalışmalardaki bulguların yorumlanması olarak ifade etmek mümkündür (Walsh ve Downe, 2005). Meta-sentez çalışmalarında sadece nitel veya karma araştırmaların nitel boyutları değerlendirilirken betimsel içerik analizinde nitel ve nicel çalışmalar tüm boyutları ile değerlendirilmektedir (Polat ve Ay, 2016). Betimsel içerik analizi yöntemi ile yapılmış olan çalışmalar, ele alınan konu bağlamında ileri dönemde yapılacak olan araştırmalara yol göstermesi ve konuyla ilgili genel eğilimlerin belirlenmesini amaç edinmektedir (Ültay, Akyurt ve Ültay, 2021).

Veri Toplama Araçları

Bu araştırmada Albayrak (2017) tarafından oluşturulmuş olan yayın sınıflama formu geliştirilip yenilenmiş; ilgili yayın sınıflama formuna bir takım ekleme ve çıkarmalar yapılarak uzman görüşüne başvurulmuş ve son hali düzenlenerek kullanılmıştır.

Araştırmanın kapsamı doğrultusunda YÖK Ulusal Tez Merkezi veri tabanında yer alan 2013-2021 yılları arasında okul öncesi dönem ve aile katılımı konusunda yayımlanmış olan tezlerin taraması yapılmıştır. Belirlenmiş olan anahtar kelimeler ile tarama yapılmış ve bu tarama sonucunda araştırmanın konusu ile uygun olan tezler seçilmiştir. Tezler pdf formatında bilgisayar ortamına kaydedilmiş ve kaydedilen bu tezlere sayılar verilerek seçim işlemi yapılmıştır.

Verilerin Analizi

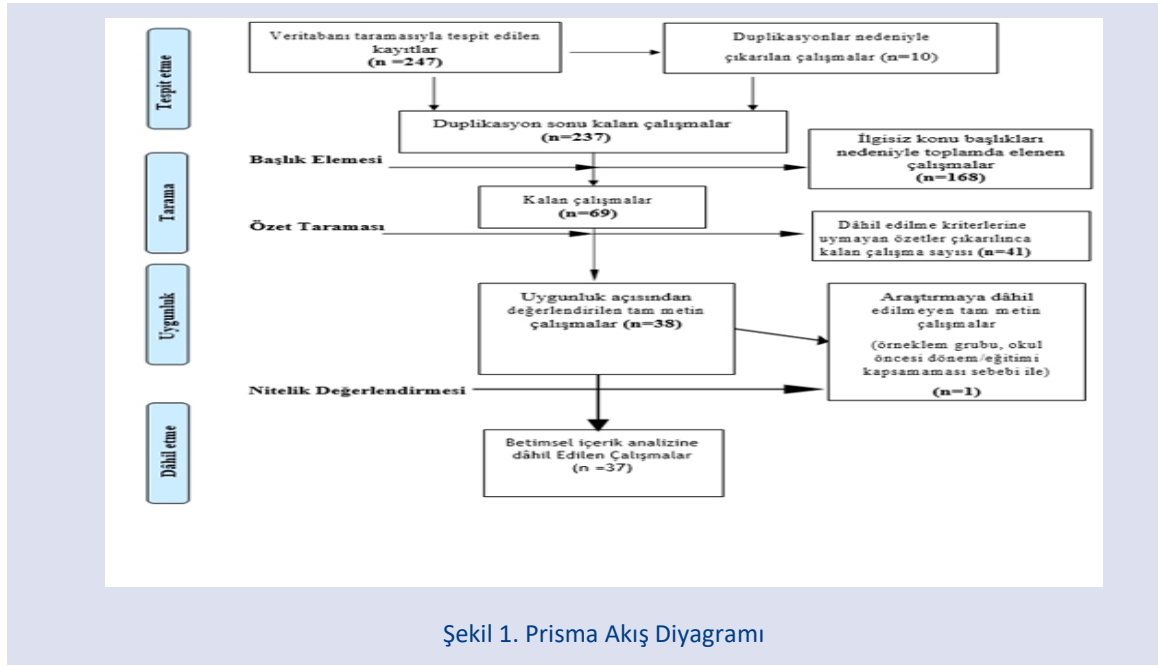
Bu araştırmada yayın sınıflandırma formu ile elde edilmiş olan veriler betimsel analiz yöntemi ile analiz edilmiştir. Betimsel analiz; belirli bir alanda eğilimlere ulaşmak için önceden yayımlanmış olan araştırmalar veya bulgularının yorumu şeklinde tanımlamak mümkündür (Çalık ve Sözbilir, 2014). Betimsel analizler yapılmış olan araştırma sonucu ulaşılmış olan bulguların düzenlenerek yorumlanması ve araştırmacılara sunulmasına yönelik analizlerdir (Yıldırım ve Şimşek, 2013). Çalışmalardan elde edilmiş olan veriler (çalışmanın adı, türü, yılı, yazarı, araştırma yöntemi, örneklem ve örneklem büyüklüğü, veri toplama araçları, veri analiz yöntemleri vb. bilgiler) excel programı kullanılarak frekans ve yüzde oranları yansıtılarak çözümlenmiştir. Verilerin sonuçları frekans ve yüzde tabloları kullanılarak betimselleştirilmiş, kimi veriler grafiklerle ifade edilmiştir.

Çalışma Grubu

Araştırmada 2013 yılında Okul Öncesi Eğitim Programı'nın yenilenmesi sebebiyle güncellik kriteri dikkate alınmış ve bu tarihler arasında okul öncesi dönem ve aile katılımı konusunda yayımlanmış olan doktora ve yüksek lisans tezleri incelenmiştir. Araştırmada amaçsal örneklemenin bir çeşidi olan ölçüt örnekleme yöntemiyle çalışma grubu belirlenmiştir. Ölçüt örnekleme araştırmacı tarafından belirlenen belirli bir ölçütün kullanılmasıyla olan araştırma yöntemini ifade etmektedir (Yıldırım ve Şimşek, 2011). Araştırma kapsamındaki dâhil edilme ölçüt/kriterleri;

- ✓ Çalışmaların YÖK Ulusal Tez Merkezi veri tabanında yayımlanmış olması,
- ✓ Çalışmaların 2013-2021 yılları arasında yayımlanmış olması,
- ✓ Çalışmalarda "aile katılımı, ebeveyn katılımı, okul öncesi dönemde aile katılımı, anne baba katılımı" anahtar kelimelerin yer alması,
- ✓ Çalışmaların okul öncesi dönemi kapsamı,
- ✓ İncelenen çalışmaların yılı, çalışıldığı üniversite, kavramsal çerçevesi, araştırma yöntemi ve araştırma yönteminin türü, örnekleme/çalışma grubu, veri analizi yönteminin neler olduğunun belirlenmesi,

Örnekleme grubunun Türkiye'deki çalışmaları kapsamı, araştırmaya dâhil edilen çalışmaların anahtar kelimelerine, başlıklarına, özet ve yöntemlerine dikkat edilmiş, bu kapsamdaki çalışmalar araştırmanın konusuna dâhil edilmiştir. Yapılan taramalar kapsamında ulaşılan çalışmaların analizi için yukarıda yer alan dâhil edilme kriterleri belirlenmiştir. Moher, Liberati, Tetzlaff ve Altman (2009) tarafından geliştirilmiş olan Prisma Akış Diyagramı bu çalışmanın betimsel analizi için uyarlanarak Şekil 1.'de gösterilmiştir.



Araştırmacı tarafından belirlenen dâhil edilme kriterleri kapsamında YÖK Ulusal Tez Merkezi veri tabanından 2013-2021 yılları arasını kapsayan, belirlenen anahtar kelimelerle taranarak toplam 247 çalışmaya erişim sağlanmıştır. Bu çalışmalar kriterler doğrultusunda Prisma Akış Diyagramı kullanılarak birinci aşamada tespit etme işlemi yapılmış ve pdf formatında bilgisayar ortamında kayıt altına alınmıştır. İkinci aşama olan taramada ise çalışmalar başlık elemesine tabii tutulmuş, ilgisiz konu başlıkları nedeniyle 168 çalışma elenmiştir. Bu aşamanın ikinci bölümünde özet taraması ile araştırmacı tarafından belirlenen dâhil edilme kriterlerine uymayan özetlerden yola çıkarak elenen çalışmalar ile birlikte 41 çalışma araştırma kapsamına alınmıştır. Bu çalışmalar

kodlamalar yapılarak (*T.1, T.2, T.3...*) sınıflandırılmış, uygunluk açısından değerlendirilmesi yapıldıktan sonra üç çalışma daha kapsam dışı edilmiş, bir araştırma ise örneklem grubunun uymaması nedeniyle elenmiştir. Kalan çalışmaların nitelik değerlendirilmesi yapıldıktan sonra toplam 37 çalışma araştırma kapsamına dâhil edilmiştir (Bkz. Şekil 1).

Bulgular

Çalışma alt problemlerine ilişkin bulgular tablolar şeklinde sunulmuş ve tablolar açıklanmıştır.

Tablo 1. Künye Bilgisine Ait Bulgular

Künye Bilgisi		F	%
Yazar Bilgileri	Türk	37	100
	TOPLAM	37	100
Yayın Dili	Türkçe	30	81,08
	İngilizce	7	18,92
	TOPLAM	37	100
Sayfa Sayıları	50-100	5	13,51
	100-150	14	37,84
	150-200	13	35,14
	250-300	2	5,41
	300-350	2	5,41
	350 ve üzeri	1	2,7
	TOPLAM	37	100

Çalışmaların künye bilgilerine ilişkin verilere bakıldığında 37 çalışmanın 37'sinin de (%100) Türk yazar olduğu, yayın dili bakımından çalışmaların 30'u (%81,1)

Türkçe, 7'si (%18,9) ise İngilizce olarak yayımlandığı, çalışmaların sayfa sayıları bakımından ise en çok 100-150 (%37,84) sayfa aralığında yayımlandığı tespit edilmiştir.

Tablo 2. Tezlerin Yıllara Göre Dağılımı

Yıllar	F	%
2013	2	5,41
2014	6	16,22
2015	4	10,81
2016	3	8,11
2017	5	13,51
2018	6	16,22
2019	6	16,22
2020	5	13,51
	37	100

Tezlerin yıllara göre dağılım verileri incelendiğinde en çok çalışma 2014, 2018, 2019 yıllarında 6'şar olmak üzere %16,22 ile yapılmıştır. 2021 yılında henüz çalışma yayımlanmamış olmakla birlikte 2013 yılında 2 çalışma ile

(%5,41) en az çalışmanın yayımlandığı görülmektedir. Ayrıca 2017 yılı itibari ile çalışmaların sıklık derecesinin arttığını söylemek mümkündür.

Tablo 3. Çalışmaların Yüksek Lisans Ve Doktora Tezi Dağılımları

Tezler	F	%
Yüksek Lisans	31	83,78
Doktora	6	16,22
TOPLAM	37	100

Çalışmalardan 31'i (%83,78) yüksek lisans tezi olarak, 6'sı ise (%16,22) doktora tezi olarak yayımlanmıştır. Buradan hareketle 2013-2021 yılları arasında yayımlanmış

olan tezlerin dağılımında yüksek lisans tezlerinin daha fazla olduğunu söylemek mümkündür.

Tablo 4. Çalışmaların Konu Alanlarına İlişkin Bulgular

Konu Alanları	F	%
Program Çalışmaları	11	29,73
Eğitim Öğretim Süreci ve Sorunları	9	24,32
Yaklaşımlar/Stratejiler/Yöntem/Teknik/Uygulama	3	8,11
Başarı/Tutum/Algı	6	16,22
Matematik Eğitimi	2	5,41
Teknoloji/İnternet/Sosyal Medya	2	5,41
Özel Eğitim	2	5,41
Değerler Eğitimi	1	2,70
Fen ve Bilim	1	2,70
	37	100

Konu alanlarına ilişkin bulgulara bakıldığında en çok 11 çalışma ile (%29,73) program çalışmaları ve 9 çalışma ise (%24,32) eğitim öğretim süreci ve sorunları konu alanlarında yayımlanmıştır. Ayrıca tablo incelendiğinde

okul öncesi dönemde aile katılımı konusunda çalışmaların konu alanlarının çeşitlilik gösterdiğini söylemek mümkündür.

Tablo 5. Çalışmalarda Kullanılan Araştırma Yöntemleri

Ana Kategori	Alt Kategori	F	%	
NİCEL ARAŞTIRMA YÖNTEMLERİ	Deneysel Araştırma Yöntemleri	Tam Deneysel	4	23,53
		Yarı Deneysel	5	29,41
	Deneysel Olmayan Araştırma Yöntemleri	Betimsel Tarama	2	11,76
		İlişkisel Tarama	5	29,42
		Diğer	1	5,88
	TOPLAM		17	
NİTEL ARAŞTIRMA YÖNTEMLERİ	Etkileşimli	Olgu Bilim	2	20
		Örnek Olay/Durum	3	30
		Tarama	1	10
		Eylem Araştırması	1	10
	Etkileşimsiz	Temel Yorumlayıcı Desen	1	10
		Diğer	1	10
		Tematik Analiz	1	10
		Diğer	0	0
	TOPLAM		10	100

Çalışmaların araştırma yöntemleri iki ayrı tablo halinde gösterilmiştir. Yukarıda yer alan tablo incelendiğinde araştırma kapsamına dâhil edilmiş olan 37 çalışmanın 17'si nicel, 10'u nitel yöntemler kullanılarak yapılmıştır. 17 çalışmanın 4'ü (%23,53) tam deneysel, 5'i (29,41) yarı deneysel, 5'i ise (%29,42) ilişkisel tarama olmak üzere nicel araştırma yöntemlerinden en çok deneysel ve tarama

modelleri kullanılmıştır. Araştırma kapsamındaki 10 çalışma nitel yöntem esas alınarak yapılmış olup 2'si (%20) olgu bilim, 3'ü (%30) örnek olay/durum, 1'i (%10) tarama, 1'i (%10) eylem araştırması, 1'i (%10) temel yorumlayıcı desen, 1'i (%10) vaka analizi (diğer) yöntemi esas alınarak etkileşimli nitel yöntemler kullanılmıştır.

Tablo 6. Çalışmalarda Kullanılan Karma Araştırma Yöntemleri

Ana Kategori	Alt Kategori	F	%
Karma Araştırma Yöntemleri	Açıklayıcı	5	50
	Gömülü	1	10
	Zenginleştirilmiş Desen	1	10
	Paralel Desen	1	10
	Tasarım Temelli Araştırma	1	10
	Tümleşik Desen	1	10
	TOPLAM	10	100

Tablo 6.'ya göre karma araştırma yöntemler esas alınarak yapılmış olan toplam 10 çalışma bulunmaktadır. Bu karma yöntemli çalışmalardan en çok açıklayıcı yöntem (%50) tercih edilmiştir. Karma yöntemle yapılmış olan 10

çalışmanın alt kategori çeşitliliğine bakılacak olursa çeşitli karma yöntemlerin olduğu görülmektedir. Bu bağlamda karma araştırma yöntemli araştırmaların zenginlik gösterdiğini söylemek mümkündür.

Tablo 7. Çalışmalarda Kullanılan Nitel Boyutlu Veri Toplama Araçlarına İlişkin Bulgular

		F	%	
NİTEL BOYUTLU VERİ TOPLAMA ARAÇLARI	GÖZLEM	Katılımcı	1	4,17
	GÖRÜŞME	Yarı Yapılandırılmış	17	70,82
	FORMU	Odak Grup	1	4,17
	TUTUM/ALGI	Açık Uçlu	0	0
	KİŞİLİK/YETENEK	Çoktan Seçmeli	0	0
	TESTLERİ	Diğer	1	4,17
	DÖKÜMANLAR	Doküman İnceleme	3	12,50
	DİĞER	Diğer	1	4,17
	TOPLAM		24	100

Nitel boyutlu veri toplama araçları incelendiğinde, toplam 24 çalışmada nitel boyut içeren veri toplama araçları tercih edilmiştir. Bu nitel veri 18'inde (%74,97) görüşme formları kullanılarak veriler toplanmıştır.

Görüşme formu ile toplanan verilerden 17'sinde (%70,82) yarı yapılandırılmış görüşme formları, 1'inde (%4,17) odak grup görüşmeleri kullanılarak veri toplama yöntemi tercih edilmiştir.

Tablo 8. Çalışmalarda Kullanılan Nicel Boyutlu Veri Toplama Araçlarına İlişkin Bulgular

		F	%	
NİCEL BOYUTLU VERİ TOPLAMA ARAÇLARI	GÖZLEM	Katılımcı	1	2,50
	BAŞARI TESTLERİ	Diğer	1	2,50
	TUTUM/ALGI	Açık Uçlu	0	0
	KİŞİLİK/YETENEK TESTLERİ	Çoktan Seçmeli	0	0
		Diğer	2	5,00
	ANKET	Açık Uçlu	0	0
	ÖLÇEK	Çoktan Seçmeli	0	0
		Diğer	22	55,00
	DİĞER	Kişisel Bilgi Formu	12	30,00
		Diğer	2	5,00
TOPLAM		40	100	

Tablo 8.'de yer alan nicel boyutlu veri toplama araçlarına ilişkin veriler incelendiğinde en çok 22 çalışmada anket/ölçek (%55,00) ve 12 çalışmada (%30,00)

kişisel bilgi formları kullanılarak verilerin toplanması tercih edilmiştir.

Tablo 9. Çalışmalarda Yer Alan Nitel Ve Nicel Boyutlu Örneklem/Çalışma Gruplarına İlişkin Bulgular

		Örneklem/Çalışma Grubu	F	%
NİTEL BOYUTLU ÇALIŞMALARIN ÖRNEKLEM/ÇALIŞMA GRUPLARI		Okul öncesi	4	15,38
		Lisans	1	3,85
		Öğretmenler	9	34,62
		Yöneticiler	1	3,85
		Veliler	10	38,46
		Diğer	1	3,85
		TOPLAM	26	100
NİCEL BOYUTLU ÇALIŞMALARIN ÖRNEKLEM/ÇALIŞMA GRUPLARI		Okul öncesi	13	35,14
		Lisans	3	8,11
		Öğretmenler	5	13,51
		Veliler	16	43,24
		TOPLAM	37	100

Tablo 9.'a göre araştırma kapsamına alınan çalışmalardan nitel yöntem kullanılan çalışmaların örneklem/çalışma gruplarına düzeyine bakıldığında en çok 9 çalışma (%34,62) öğretmenler, 10 çalışma (%38,46) veliler, 4 çalışma (%15,38) okul öncesi öğrencileri olarak tespit edilmiştir. Nicel boyutta yapılmış olan çalışmalardan en çok 13 çalışma (%35,14) okul öncesi, 5 çalışma (%13,51) öğretmenler, 16 çalışma (%43,24) velilerden

oluşturmaktadır. Hem nitel hem de nicel boyutlu örneklem ve çalışma gruplarında da veli, öğretmen ve okul öncesi öğrencilerinin frekans ve yüzdelerinin diğer gruplara göre fazla çıkmıştır. Aile katılımının işlerliği ve bu katılım sürecinin üç halkası olan veli, öğretmen ve öğrenciler olması bu bulguya ulaşılanın olağan ve doğal bir bulgudur.

Tablo 10. Çalışmalarda Yer Alan Nitel Ve Nicel Boyutlu Örneklem/Çalışma Gruplarının Büyüklüklerine İlişkin Bulgular

		Örneklem/Çalışma Grubu	F	%
NİTEL ÇALIŞMALARIN ÖRNEKLEM/ÇALIŞMA GRUPLARININ BÜYÜKLÜKLERİ		0-10 arası	3	15,79
		11-100 arası	16	84,21
		TOPLAM	19	100
		0-10 arası	0	0
NİCEL BOYUTLU ÇALIŞMALARIN ÖRNEKLEM/ÇALIŞMA GRUPLARININ BÜYÜKLÜKLERİ		11-100 arası	11	45,83
		101-200 arası	3	12,50
		301-400 arası	1	4,17
		401-500 arası	1	4,17
		501 ve daha fazlası	8	33,33
		TOPLAM	24	100

Tablo 10 incelendiğinde nitel boyutta en çok 16 çalışmanın (%84,21) 11-100 arası örneklem sayılarını oluşturduğu görülmektedir. Ayrıca nitel yöntemlerde örneklem büyüklüklerinin fazla olmaması dikkat çekmektedir. Nicel boyutlu çalışmaların verileri inceleyecek olursak en çok 11 çalışma (%45,83) 11-100

arası, 8 çalışma ise (%33,33) 501 ve daha fazla örneklem grubunu içermektedir. Bunun sebebi olarak nicel çalışmalarda örneklem gruplarını artırmanın araştırmanın geçerlik/güvenirliğine olumlu yönde katkı sağlayacağından ve kolay ulaşılabilirlik ile ekonomiklik açısından tercih edilmelerinin fazla olduğu söylenebilir.

Tablo 11. Çalışmalarda Kullanılan Veri Analizi Yöntemlerine İlişkin Bulgular

		Veri Analizi Yöntemleri	F	%
NİTEL BOYUTLU ÇALIŞMALARIN VERİ ANALİZİ		İçerik Analizi	11	12,09
		Nitel Betimsel Analiz	9	9,89
		Tematik Analiz	1	1,10
		Tümevarımsal Analiz	1	1,10
		Diğer: Sürekli Karşılaştırmalı Analiz	2	2,20
NİCEL BOYUTLU ÇALIŞMALARIN VERİ ANALİZİ	Betimsel	Frekans/Yüzde Tabloları	8	8,79
		Ortalama/Standart Sapma	12	13,19
		T-testi	8	8,79
		Korelasyon	7	7,69
		Anova/Ancova	9	9,89
	Kestirimsel	Manova/Mancova	2	2,20
		Faktör Analizi	2	2,20
		Regresyon	4	4,40
		Non-Parametrik Testler	15	16,48
		Diğer	0	0
		TOPLAM	91	100

Tablo 11.'de yer alan verilerin analizi süreci incelenecek olursak; nitel verilerin analizinde em çok 11 çalışma (%12,09) içerik analizi, 9 çalışma (%9,89) nitel betimsel analiz yöntemi kullanılmıştır. Nicel verilerin analizinde ise 8 çalışma (%8,79) frekans/yüzde tabloları, 12 çalışma (%13,19) ortalama/standart sapma yöntemi

kullanılarak betimsel nicel veri analizi yapılmıştır. Ayrıca 8 çalışma (%8,79) t-testi, 7 çalışmada (%7,69) korelasyon, 9 çalışma (%9,89) anova/ancova, 15 çalışmada (%16,48) non-parametrik testler kullanılarak nicel verilerin analizi yapılmıştır.

Tablo 12. Çalışmaların Bölüm/Ana Bilim Dallarına İlişkin Bulgular

		F	%	
ANA BİLİM DALI	Okul Öncesi Öğretmenliği/Eğitimi ABD	3	8,11	
	Temel Eğitim ABD	9	24,32	
	Çocuk Gelişimi ve Eğitimi ABD	2	5,41	
	İlköğretim ABD	10	27,03	
	Eğitim Bilimleri ABD	6	16,22	
	Psikoloji ABD	2	5,41	
	Beslenme ve Diyetetik ABD	1	2,70	
	Yaşam Boyu Öğrenme ABD	1	2,70	
	Türk Halk Bilimi ABD	1	2,70	
	Özel Eğitim ABD	2	5,41	
	TOPLAM	37	100	
	BÖLÜM / PROGRAM / BİLİM DALI	Okul Öncesi Eğitimi/Öğretmenliği Bölümü/Programı	16	43,24
		İlköğretim ve Erken Çocukluk Eğitim Bölümü/Programı	4	10,81
Çocuk Gelişimi ve Eğitimi Bölümü/Programı		2	5,41	
Özel Eğitim Bölümü/Programı		2	5,41	
Eğitim Bilimleri Bölümü/Programı		1	2,70	
Eğitim Yönetimi ve Denetimi Bölümü/Programı		1	2,70	
Eğitim Yönetimi ve Planlaması Bölümü/Programı		3	8,11	
Beslenme ve Diyetetik Bölümü/Programı		1	2,70	
Türk Halk Bilimi Bölümü/Programı		1	2,70	
Rehberlik ve Psikolojik Danışmanlık Bölümü/Programı		1	2,70	
Fen Bilgisi Eğitimi Bölümü/Programı		1	2,70	
Gelişim Psikolojisi Bölümü/Programı		2	5,41	
Yaşam Boyu Öğrenme Bölümü/Programı		1	2,70	
Sınıf Eğitimi Bölümü/Programı	1	2,70		
	37	100		

Tablo 12 incelendiğinde en çok İlköğretim ve Temel Eğitim ABD, Bölüm/Program/Bilim Dalı olarak ise en çok

okul öncesi eğitimi/öğretmenliği bilim dalı/programı/bölümünde yayınlanmıştır.

Tablo 13. Çalışmaların Enstitü/Üniversitelere İlişkin Bulgular

		F	%
ÜNİVERSİTE	Marmara Üniversitesi	2	5,41
	İnönü Üniversitesi	1	2,70
	Çanakkale 18 Mart Üniversitesi	2	5,41
	Pamukkale Üniversitesi	3	8,11
	Uludağ Üniversitesi	1	2,70
	Hacettepe Üniversitesi	2	5,41
	Orta Doğu Teknik Üniversitesi (ODTÜ)	7	18,92
	Gazi Üniversitesi	4	10,81
	İstanbul Okan Üniversitesi	2	5,41
	Başkent Üniversitesi	1	2,70
	Maltepe Üniversitesi	2	5,41
	Bartın Üniversitesi	1	2,70
	Bahçeşehir Üniversitesi	2	5,41
	İstanbul Aydın Üniversitesi	1	2,70
	Sivas Cumhuriyet Üniversitesi	1	2,70
	Çukurova Üniversitesi	1	2,70
	Ankara Üniversitesi	1	2,70
	Eskişehir Anadolu Üniversitesi	2	5,41
	Uşak Üniversitesi	1	2,70
	TOPLAM	37	100
ENSTİTÜ	Eğitim Bilimleri Enstitüsü	21	56,76
	Sosyal Bilimler Enstitüsü	15	40,54
	Lisansüstü Eğitim Enstitüsü	1	2,70
	TOPLAM	37	100

Tablo 13.'te yer alan verilere göre araştırma kapsamına dâhil edilen tezlerden ilgili yıllarda en çok çalışma (n=7) Orta Doğu Teknik Üniversitesi'nde ve onu takip eden (n=4) Gazi Üniversitesi'nde yayımlanmıştır. Ayrıca tablodan hareketle ilgili konuyla alakalı

çalışmalarda devlet üniversitelerinde daha fazla çalışmaların yayımlandığını söylemek mümkündür. Eğitim Bilimleri ve Sosyal Bilimler Enstitüleri de çalışmaların en çok yayımlandığı enstitü bulguları arasındadır.

Tablo 14. Çalışmaların Geçerlik/Güvenirlik İle İnanırcılıklarına İlişkin Bulgular

	F	%	
GEÇERLİK VE GÜVENİRLİK YÖNTEMLERİ	Uzman Görüşü	19	21,84
	Kapsam Geçerlilik İndeksi	4	4,6
	Cronbach Alpha	20	22,99
	Kuder Richardson (KR20-21)	3	3,45
	Test-Tekrar-Test	3	3,45
	Eş Değer Yarılar	2	2,3
	Madde-Toplam Korelasyonu	2	2,3
	Cochran Chi-Square	1	1,15
	Spearman Brown	5	5,75
	Diğer	16	18,39
İNANDIRICILIK YÖNTEMLERİ	Belirtilmemiş	1	1,15
	Gutmann	3	3,45
	Üçgenleme/Çoklu Veri Analizi	2	2,3
	Nesnellik/Objektif Veri Kaydı/Detaylandırma	5	5,75
	Diğer	1	1,15
	TOPLAM	87	100

Bu bulgulara göre en çok 19 çalışmada (%21,84) Uzman Görüşü alınarak, 20 çalışmada (%22,99) Cronbach Alpha yöntemi kullanılarak geçerlik/güvenirlik çalışması yapılmıştır. Paralel Formlar yöntemi araştırma kapsamına alınan çalışmaların geçerlik/güvenirlik yöntemlerine dâhil edilmemiştir. Ayrıca 16 çalışmada (%18,39) Diğer geçerlik/güvenirlik yöntemleri tercih edilmiştir. Bu geçerlik/güvenirlik yöntemlerinden ağırlıklı olarak Faktör Analizi (Açıklayıcı ve Doğrulayıcı), Yapı ve Kapsam Geçerliliği yöntemleri tercih edilmiştir. İnanırcılık Yöntemleri bulguları incelendiğinde 2 çalışma (%2,3) Üçgenleme/Çoklu Veri Analizi, 5 çalışma (%5,75) Nesnellik/Objektif Veri Kaydı/ Detaylandırma, 1 çalışma (%1,15) ise Diğer inanırcılık yöntemleri tercih edilmiştir.

Sonuç ve Tartışma

Bu çalışmanın kapsamında incelenen tezlerin künye bilgisi dağılımına bakıldığında 37 çalışmanın hepsinin Türk araştırmacılar tarafından yazıldığı, yayın dili olarak 30 çalışma ile %81'nin Türkçe, 7 çalışma ile %19'unun İngilizce olduğu, sayfa sayısı olarak en çok 100-150 sayfa (%38) aralığında yayımlanmıştır.

Çalışmaların yıllara göre dağılımına bakıldığında 2013 yılında 2 çalışma (%5) ile en az çalışmanın yayımlandığı yıl olmakla birlikte, 2016 yılından sonra düzenli bir artış olduğu ve her yıl aynı oranda çalışmanın yayımlandığını söylemek mümkündür. 2013 yılında çalışmaların az olması ile ilgili olarak Okul Öncesi Eğitim Programı'nın 2013 yılında yenilenmesi olarak söylenebilir. Ayrıca çalışmaların yüksek lisans ve doktora tez dağılımları incelendiğinde 31 çalışma %84 oranla yüksek lisans, 6 çalışma ise %16 oranla doktora tezi olarak yayımlanmıştır. Kiras ve Bahar'ın (2021) yapmış oldukları çalışmada da benzer olarak 1990-

2017 yılları aralığında yüksek lisans tezlerinin doktora tezlerine göre oldukça fazla olduğu görülmektedir. Bu sonucun göstergesi olarak ülkemizde yüksek lisans programlarının doktora program sayılarına oranla daha fazla olması, doktora programı olan üniversite sayısının az olmasından kaynaklandığı söylenebilir. Üniversitelerde doktora programlarının artması ile birlikte ileriki yıllarda doktora tezlerinin sayılarının da artacağı beklenmektedir.

Araştırma kapsamında incelenen çalışmaların konu alanlarına ilişkin dağılımlarında; program çalışmaları, eğitim-öğretim süreci ve sorunları, yaklaşım/ strateji/ yöntem/ teknik/ uygulama, başarı/ tutum/ algı, matematik eğitimi, teknoloji/internet/sosyal medya, özel eğitim, değerler eğitimi, fen ve bilim gibi konular ele alınmıştır. Bu bağlamda incelenmiş olan çalışmaların konu alanı olarak geniş bir çerçeveye sahip olduğunu söylemek mümkündür. En fazla yer verilen konular ise program çalışmaları (%30), eğitim-öğretim süreci ve sorunları (%24), başarı/tutum/algı (%16) olduğu görülmektedir. Şahin ve Bartan'ın (2017) çalışmasında da okul öncesi eğitimi alanında özellikle eğitim-öğretim konularına sıklıkla yer verildiği, matematik, psikoloji gibi konulara daha az yer verildiğini belirtmiştir. Eğitim alanında yapılan farklı içerik analizi çalışmalarına bakıldığında Geçit (2010) çalışmasında öğrenme etkinlikleri, program çalışmalarının sıklıkla yer aldığını, Küçüköğlü ve Ozan (2013) ise çalışmasında program çalışmaları, öğretim süreci gibi konuların sıklıkla yer aldığını ifade etmiştir. Buradan hareketle araştırma kapsamında incelenen çalışmalarda yer alan konu alanları dağılımlarının alanyazındaki diğer çalışmalarla benzerlik gösterdiği sonucuna ulaşmak mümkündür.

Araştırma kapsamına alınana tezlerin araştırma yöntemleri incelendiğinde 17 çalışma nicel, 10 çalışma

nitel, 10 çalışma ise karma yöntem kullanılarak en fazla nicel yöntem en az ise karma ve nitel yöntemlerin tercih edildiği bulgusuna ulaşılmaktadır. Alanyazında araştırma yöntemi olarak en çok nicel araştırma yöntemlerinin tercih edildiğini destekleyen birçok çalışma bulunmaktadır (Altıparmak ve Nakiboğlu, 2005; Arık ve Türkmen, 2009; Göktaş vd., 2012; Sözbilir ve Kutu, 2008). Nicel araştırma yönteminin sık tercih edilmesi olarak Göktaş vd.'e (2012) göre araştırmacıların yapmış oldukları çalışmaların sonuçlarını genelleme ile ilgili kaygı yaşamaları, uygulama süresinin daha ekonomik olması, hızlı ve kolay örneklemere erişilebilirlik, zaman ve maliyet açısından avantaj oluşturması vb. sebeplerden dolayı tercih edilebileceği şeklinde yorumlamaktadır. Nicel araştırma yönteminin kullanıldığı çalışmalara bakıldığında en çok deneysel ve tarama yöntemlerin tercih edildiği görülmektedir. Şan, (2021) yapmış olduğu çalışmasında nicel boyutlu çalışmalarda yarı deneysel ve betimsel tarama desenlerinin sıklıkla tercih edildiği bulgusu araştırmayı destekler nitelikte olmaktadır. Ayrıca nitel boyutta en çok etkileşimli araştırma yöntemlerinden olgu bilim ve örnek olay/durum yöntemi tercih edilmiş, birer çalışma ile tarama, temel yorumlayıcı desen, eylem araştırması yöntemi kullanılmış, etkileşimsiz araştırma desenlerinden sadece tematik analiz yöntemi tercih edilmiştir. Araştırma kapsamındaki nitel boyutlu tezlerde kavramsal analiz, kuram oluşturma, kültür analiz, meta analiz gibi yöntemlerin tercih edilmediği görülmektedir.

Bu araştırmada veri toplama araçlarına ilişkin analizine bakıldığında en fazla görüşme formları, anket/ölçek olduğu görülmektedir. Ültay ve Aydın, (2017) çalışmasında görüşme yönteminin sıklıkla tercih edildiğini, Arık ve Türkmen, (2009) ölçeklerin sıklıkla tercih edildiğini, Sözbilir ve Kutu, (2008) anketlerin sıklıkla tercih edildiğini araştırmalarının sonuçlarında yer vermiştir. Bu araştırmalar çalışmanın bulgularını destekler niteliktedir. Bu veri toplama araçlarının sıklıkla tercih edilmesinin nedenleri genellikle maliyet düşüklüğü, zaman ve kolay ulaşılabilirlik avantajlarından kaynaklandığını söylemek mümkündür.

Bu çalışmanın örneklem/çalışma grupları bakımından analizine bakıldığında; en çok veliler, daha sonra okul öncesi öğrencileri ve ardından öğretmenlerin en çok verinin toplandığı örneklem grubu olduğu görülmektedir. İlgili alanyazın incelendiğinde Ahi ve Kıldan (2016); Yazıcı, Yaman ve Baydar (2019); Yılmaz ve Olgan (2017) tarafından yapılan çalışmalarda okul öncesi öğrencilerinin; Tekerci ve Kandır, (2017); Ünlü ve Çavak, (2019) tarafından yapılan çalışmalarda ise okul öncesi öğretmenlerinin sıklıkla tercih edildiği örneklem grupları olduğu belirtilmiştir. Çalışmaların okul öncesi eğitim kademesinin üç önemli halkası olan veli, öğretmen, öğrenci odaklı gerçekleştirilmesinin alana olumlu yönde katkı sağlayacağı düşünülmektedir. Ancak araştırmada öğretmen adayları ve yöneticilerin az sayıda yer alması göz önünde bulundurulması gereken bir husustur. Aile katılımı konusunda öğretmen adayları ile daha fazla çalışmalara yer verilmesi mesleki yaşamlarına ve hazırbulunuşluluk düzeylerine olumlu katkılar sağlayacaktır. Ayrıca yöneticiler üzerinde yapılacak olan çalışmalar ile uygulama

ve eğitim kurumlarındaki aile katılımı faaliyetleri noktasında olumlu etkilere sebep olacağı da düşünülmektedir. Sonuç olarak araştırmacıların çalışmalarının amaçları ile uyumlu olarak örneklem belirledikleri görülmektedir. Ayrıca çalışmaların büyük bir çoğunluğunda örneklem yönteminin yansıtılmadığı görülmektedir. Yıldız Altan, Genç Çopur ve Dağlıoğlu'na (2021) göre araştırmaların yöntem bölümünde örneklem ve örneklem türüne ilişkin bilgilerin yer alması çalışmaların iç geçerliliklerine katkıda bulunan bir unsur niteliği taşımaktadır.

Araştırmanın veri analizi yöntemleri incelendiğinde, nitel verilerin analizinde 11 çalışma (%12,09) içerik analizi, 9 çalışma (%9,89) nitel betimsel analiz yöntemi sıklıkla tercih edilmiştir. Nicel verilerin analizine ilişkin bulgular incelendiğinde, 8 çalışmada (%8,79) frekans/yüzde tabloları, 12 çalışmada (%13,19) ortalama/standart sapma kullanılarak betimsel yöntem tercih edilmiştir. Kestirimsel yöntemlerden 15 çalışma (%16,48) non-parametrik testler, 9 çalışma (%9,89) anova/ancova, 8 çalışma (%8,79) t testi, 7 çalışma (%7, 69) korelasyon yöntemi tercih edilerek veri analizi yapılmıştır. Diğer nicel ve nitel veri analizi yöntemleri de çalışmalarda kullanılmıştır. Bu bağlamda çalışmaların veri analizi yöntemleri açısından zenginlik gösterdiğini söylemek mümkündür. Bu bulgulara göre veri analizi tekniği olarak en çok kestirimsel ve betimsel yöntemler ile içerik ve nitel betimsel analiz yöntemleri tercih edilmiştir. Albayrak, (2017) çalışmasında betimsel istatistik yöntemlerinden frekans/yüzde, kestirimsel istatistik yöntemlerinden non-parametrik testler ile t-testi yönteminin sıklıkla tercih edildiği araştırmanın bulgularını destekler niteliktedir. Küçüköğlü ve Ozan, (2013) yapmış oldukları çalışmalarında nicel veri analizi yöntemlerini nitel veri analizi yöntemlerine kıyasla daha sık kullanıldığını tespit etmişlerdir. Alanyazında yapılmış olan bu çalışmalar araştırmanın bulgularını destekler niteliktedir. Nitel veri analizi yöntemlerinin kullanılmasının artırılması adına araştırmacıların nitel yöntemler üzerinde durması gerekmekte, nitel yöntemli çalışmalar desteklenmelidir. Çifçi, (2018) yapmış olduğu çalışmasında nicel veri analizi yöntemlerinin nitel veri analizi yöntemlerine oranla sıklıkla tercih edildiği bulgusuna ulaşmıştır.

Bu çalışmanın bölüm/ana bilim dalı olarak bulgularının analizi incelendiğinde; en fazla ilköğretim ana bilim dalında 10 çalışma (%27,03), temel eğitim ana bilim dalında 9 çalışma (24,32), eğitim bilimleri ana bilim dalında 6 çalışma (%16,22) olduğu görülmektedir. Beslenme ve diyetetik, yaşam boyu öğrenme, çocuk gelişimi ve eğitimi, özel eğitim ana bilim dallarında da çalışmaların yapıldığı görülmektedir. Bölüm/program bulguları incelenecek olursa en çok okul öncesi eğitimi/öğretmenliği bölümü 16 çalışma (%43,24), ilköğretim ve erken çocukluk eğitimi bölümü 4 çalışma (%10,81) ile en fazla tercih edilen bölüm/program olmuştur. Okul öncesi eğitimi/öğretmenliği bölümünün fazla çıkması araştırmanın amaçları doğrultusunda olası bir bulgu niteliği taşımaktadır. Ayrıca araştırma kapsamındaki çalışmaların ana bilim dalı ve

bölüm/program olarak birçok farklı alanda yayımlandığı araştırma bulguları doğrultusunda çıkarılacak sonuçlar arasında yer almaktadır. Sönmez, Hastürk ve Balliel Ünal (2022) yapmış oldukları çalışmada Türkiye’de eğitim ve öğretim konusunda çevre eğitimiyle ilgili doktora tezlerinin en çok ilköğretim ana bilim dalında yayımlandığını belirtmişlerdir. Şan, (2020) yapmış olduğu çalışmada en fazla yayının ilköğretim, fen ve teknoloji eğitimi, eğitimi yönetimi gibi alanlarda yapıldığını tespit etmiştir. Bu çalışmalar araştırmanın bu bulguları ile benzer nitelik taşımaktadır.

Çalışmada elde edilen verilerin sonuçlarına göre; incelenen tezlerin en çok Orta Doğu Teknik Üniversitesi’nde 7 çalışma (%18,92), Gazi Üniversitesi’nde 4 çalışma (%10,81), Pamukkale Üniversitesi’nde 3 çalışma (8,11) yayınlanmıştır. Ayrıca birçok farklı üniversitede tezlerin yayımlandığı araştırma verilerinde görülmektedir. İncelenmiş olan tezlerin yayımlandığı enstitülere ilişkin verilerde en çok eğitim bilimleri enstitüsü 21 çalışma (%56,76), sosyal bilimler enstitüsü 15 çalışma (%40,54) ile en fazla eğitim bilimleri ve sosyal bilimleri enstitülerinde yayımlandığı tespit edilmiştir. Kara (2021) yapmış olduğu çalışmasında en fazla çalışmanın Gazi Üniversitesi ve Orta Doğu Teknik Üniversitesi’ne ait olduğu sonucuna ulaşmıştır. Özbey ve Şama (2017), Yılmaz, Aydın ve Bahar (2015) yapmış oldukları çalışmada en çok tezlerin Gazi Üniversitesi’nde yayımlandığı tespit edilmiştir. Sönmez, Hastürk ve Balliel Ünal (2022) yapmış olduğu çalışmasında en fazla eğitim bilimleri enstitüsü tarafından tezlerin yayımlandığını tespit etmiştir. Yapılmış olan bu çalışmalar araştırma bulgularından elde edilen verilerin sonuçlarını destekler nitelik taşımaktadır.

Bu çalışmada incelenen tezlerin geçerlik/güvenirlik ve inandırıcılık yöntemlerine ilişkin verilerine bakıldığında; en çok cronbach alpha 20 çalışmada (%22,99), uzman görüşü 19 çalışmada (%21,84) kullanılan geçerlik/güvenirlik yöntemi olmuştur. İnanırıcılık yöntemlerine ilişkin veriler incelendiğinde nesnellik/objektif veri kaydı/detaylandırma 5 çalışma (%5,75) ile üçgenleme/çoklu veri analizi 2 çalışma (%2,3) çalışmalarda verilen inandırıcılık yöntemleri olmuştur. İnanırıcılık yöntemi nitel çalışmalarda geçerlik ve güvenilirlik kavramlarının yerine kullanılması daha doğru görülen bir kavram olmaktadır. Ancak nitel araştırma yöntemleri temel alınan çalışmalarda inandırıcılık yöntemi ile ilgili fazla kullanım mevcut değildir. Bunun sebebi olarak bilimsel araştırma yöntemi derslerindeki eksiklik ya da yetersizlik olduğu sonucuna ulaşılabilir.

Sınırlılıklar ve Öneriler

Bu çalışmada elde edilmiş verilerin bulgu ve sonuçları doğrultusunda okul öncesi dönemde aile katılımına yönelik 2013-2021 yılları arasında yayımlanmış olan lisansüstü tezlerin betimsel içerik analizleri yapılmıştır. Bu çalışma; 2013-2021 yılları arasında YÖK Ulusal Tez Merkezi’nde yayınlanmış olan yüksek lisans ve doktora tezleriyle, “Aile katılımı”, “okul öncesi dönemde aile katılımı”, “ebeveyn katılımı”, “anne baba katılımı” anahtar

kelimeleriyle, “Okul öncesi dönem” ve “aile katılımı” başlıklarını içeren yüksek lisans ve doktora tezleriyle sınırlı kalacaktır. Bu bağlamda bulgular ve sonuçlardan yola çıkarak aşağıda yer alan önerilerde bulunmak mümkündür:

1. Aile katılımına yönelik okul öncesi dönem/egitimde yer alan çalışmalarda doktora tezlerinin sayısının artırılması ve doktora programlarında ilgili konuda derslerin ya da çalışmaların artırılması sağlanabilir.

2. Okul öncesi dönemde aile katılımı konusunda incelenen tezlerin güncellik esasına dayalı olarak konu çeşitliliğinin artırılması sağlanabilir.

3. Çalışmalar incelendiğinde nicel araştırma yönteminin sıklıkla tercih edildiği görülmektedir. Araştırmacıların nitel ve karma araştırma yöntemlerini tercih etmeleri adına rehberlik yapılabilir, nitel ve karma yöntemli çalışmalar desteklenebilir.

4. Okul öncesi dönemde aile katılımı konusunda nitel boyutlu çalışmalarda kuram oluşturma, kavramsal analiz, tarihsel analiz, meta analiz vb. araştırma modellerinin kullanıldığı araştırma sayılarının artırılması sağlanabilir.

5. Okul öncesi dönemde aile katılımı konusunda veri toplama araçları olarak sıklıkla anket, görüşme formunun tercih edildiği görülmektedir. Bu tercihin genel sebebi olarak zaman, maliyet ve ulaşılabilirlik açısından kolaylık sağlanması olarak söylenebilir. Araştırmacıların farklı veri toplama araçlarına yönlendirilmesi sağlanabilir.

6. Okul öncesi dönemdeki aile katılımı çalışmalarının örneklem grubu olarak genelde veli, öğretmen ve öğrenciler üzerinde yoğunlaştığı görülmektedir. Örneklem grubunun çeşitliliği artırılarak yöneticiler, akademisyenler ve öğretmen adayları üzerinde çalışmaların yapılması uygulama ve alanyazında çeşitliliği artırabilir. Bundan dolayı araştırmacıların ilgili örneklem grupları üzerinde çalışmalar yapmaları sağlanabilir.

7. İlgili konuda örneklem grubunun sayısı artırılabilir ve daha fazla örneklem grubu ile çalışmalar yapılabilir.

8. Araştırmaya dâhil edilen çalışmaların veri analizi yöntemlerinde çeşitlilik görülmekle birlikte genel olarak betimsel yöntemlerin tercih edildiği görülmektedir. Verilerin analizi sürecinde ileri düzey istatistik ve analiz tekniklerin kullanılması sağlanabilir. İlgili konuda lisans ve lisansüstü öğrenim süreçlerinde bilimsel araştırma derslerinde ağırlık verilerek araştırmacıların destek almaları sağlanabilir.

9. Araştırmacılar araştırmanın yöntemi bölümünde çalışmanın geçerlik/güvenirlik ve inandırıcılık yöntemlerine ilişkin detaylı ve açıklayıcı anlatımlara yer vermeli, verilerin toplanması süreci, veri analizi kısımlarının daha anlaşılabilir düzeyde ve detaylandırılarak aktarılmasına dikkat edilmelidir.

10. Bu çalışma 2013-2021 yılları arasında okul öncesi dönemde aile katılımı konusundaki lisansüstü tezleri incelemiştir. Bu doğrultudan yola çıkarak farklı yılları kapsayan, farklı çalışmaların incelemesi ve karşılaştırması yapılabilir. Bu bağlamda alanyazına daha fazla katkı sağlanabilir.

11. Türkiye ve yurtdışındaki okul öncesi dönemde aile katılımı konusundaki çalışmalar incelenebilir,

karşılaştırması yapılarak uygulama ve teorik açıdan alanyazına katkı sağlanabilir.

Kaynaklar

- Arabacı, N. (2014). *Her yönüyle okul öncesi eğitim*. Ankara. Hedef Basın Yayıncılık.
- Ahi, B. ve Kıldan, A. O. (2013). Türkiye’de okul öncesi eğitimi alanında yapılan lisansüstü tezlerin incelenmesi (2002-2011). *Mehmet Akif Ersoy Üniversitesi Eğitim Fakültesi Dergisi*. 13(27). 23-46.
- Albayrak, E. (2017). *Türkiye’deki matematik eğitimi alanında yayınlanan matematiksel model ve modelleme araştırmalarının betimsel içerik analizi*. Yüksek Lisans Tezi. Atatürk Üniversitesi. Eğitim Bilimleri Enstitüsü. Erzurum.
- Altıparmak, M. ve Nakiboğlu, M. (2005). Lise biyoloji laboratuvarlarında işbirlikli öğrenme yönteminin tutum ve başarıya etkisi. *Türk Eğitim Bilimleri Dergisi*. 3(1). 36-52.
- Arık, R.S. ve Türkmen, M. (2009). Eğitim bilimleri alanında yayımlanan bilimsel dergilerde yer alan makalelerin incelenmesi. *The First International Congress of Educational Research*. Çanakkale.
- Aydoğan, Y. (2014). *Okul öncesi eğitim programlarında aile katılımı. Anne Baba Eğitimi*. 107-135. Ankara. Pegem Akademi Yayıncılık.
- Çalık, M. ve Sözbilir, M. (2014). İçerik analizinin parametreleri. *Eğitim ve Bilim Dergisi*, 39(174). 33-38.
- Çifçi, M. (2018). *Okul öncesi eğitimi alanındaki araştırmaların yönelimleri: bir içerik analizi*. Yüksek Lisans Tezi. Sivas Cumhuriyet Üniversitesi Eğitim Bilimleri Enstitüsü. Eğitim Bilimleri Ana Bilim Dalı. Sivas.
- Erkan, S. (2010). *Aile eğitimi ile ilgili temel kavramlar*. Ankara. Anı Yayıncılık.
- Ersoy, Ö., Avcı, N. ve Turla, A. (2006). *Çocuklar için erken uyarıcı çevre*. 2. Baskı. İstanbul. Morpa Kültür Yayınları.
- Fantuzzo, J., McWayne, C., Perry, M. ve Childs, S. (2004). Multiple dimensions of family involvement and their relations to behavioral and learning competencies for urban low-income children. *School Psychology Review*. 33. 467-480.
- Geçit, Y. (2010). Coğrafya eğitimi araştırmalarında temel yönelimler. *Kuram ve Uygulamada Eğitim Bilimleri Dergisi*. 10 (2). 925-967.
- Göktaş, Y., Hasançebi, F., Varışoğlu, B., Akçay, A., Bayrak, N., Baran, M. ve Sözbilir, M. (2012). Türkiye’deki eğitim araştırmalarında eğilimler. Bir içerik analizi. *Kuram ve Uygulamada Eğitim Bilimleri Dergisi*. 12(1). 455-459.
- Gürşimşek, I. (2003). Okul öncesi eğitime aile katılımı ve psiko-sosyal gelişim. *Kuram ve Uygulamada Eğitim Bilimleri Dergisi*. 3 (1). 125-144.
- Kara, G. (2021). *Türkiye’de yayınlanan ortaokul matematik eğitimindeki kavram yanlışları çalışmalarının incelenmesi*. Yüksek Lisans Tezi. Hacettepe Üniversitesi. Eğitim Bilimleri Enstitüsü. Ankara.
- Kaya, Ö. M. (2002). *Okul öncesi eğitim kurumlarında uygulanan programlara ailelerin ilgi ve katılımları ile okul öncesi eğitim kurumlarının aile katılımına katkısı konusunda anne-baba görüşleri*. (Yayımlanmamış Yüksek Lisans Tezi). Anadolu Üniversitesi Eğitim Bilimleri Enstitüsü. Eskişehir.
- Kiras, B. ve Bahar, M. (2021). Türkiye’de 1990-2017 yılları arasında fen eğitimi alanında yapılan tezlerin konu yönelimi ve yöntemsel analizi. *Kocaeli Üniversitesi Eğitim Dergisi*. 4(2). 333-354.
- Küçüköğlü, A. ve Ozan, C. (2013). Sınıf öğretmenliği alanındaki lisansüstü tezlere yönelik bir içerik analizi. *Uluslararası Avrasya Sosyal Bilimler Dergisi*. 4(12). 27-47.
- Lin, T. C., Lin, T. J. ve Tsai, C. C. (2014). Research trends in science education from 2008 to 2012: a systematic content analysis of publications in selected journals. *International Journal of Science Education*. 36 (8). 1346-1372.
- MEB, (2013). *Okul öncesi eğitim programı*. Ankara: T.C. Milli Eğitim Bakanlığı. Temel Eğitim Genel Müdürlüğü.
- Miles, M. B. ve Huberman, A.M. (1994). *Qualitative data analysis: an expanded sourcebook* (2nd Edition). Calif. SAGE Publications.
- Moher, D., Liberati, A., Tetzlaff, J. ve Altman, D.G. (2009). Preferred reporting items for systematic reviews and meta-analyses: the PRISMA statement. *Annals of Internal Medicine*. 151 (4). 264-269.
- Mcclelland, M. M. ve Morrison, F. J. (2003). The emergence of learning-related social skills in preschool children. *Early Childhood Research Quarterly*. 206-224.
- Oğuzkan, Ş. ve Oral, G. (2003). *Okul öncesi eğitimi*. İstanbul. MEB Yayınları.
- Oktay, A. (2003). *Okul öncesi dönemi, ana-baba okulu*. İstanbul. Remzi Kitabevi.
- Özbey, Ö. F. ve Şama, E. (2017). 2012-2016 arasındaki yıllarda çevre eğitimi kapsamında yayımlanan lisansüstü tezlerin incelenmesi. *Bartın Üniversitesi Eğitim Fakültesi Dergisi*. 6(1). 212-226.
- Polat, S. ve Ay, O. (2016). Meta-sentez: kavramsal bir çözümleme. *Eğitimde Nitel Araştırmalar Dergisi*. 4 (1). 52-64
- Sönmez, D., Hastürk, H. G. ve Balliel Ünal, B. (2022). Türkiye’de eğitim ve öğretim alanında çevre eğitimi ile ilgili doktora tezlerinin incelenmesi. *Tarih Okulu Dergisi*. 56. 298-321.
- Sözbilir, M. ve Kutu, H. (2008). Development and current status of science education research in Turkey. *Essays in Education*. 1-22.
- Suri, H. ve Clarke, D. (2009). Advancements in research synthesis methods: from a methodologically inclusive perspective. *Review of Educational Research*. 79 (1). 395-430.
- Şan, E. (2020). *Türkiye’de eğitim alanında yayınlanan karma yöntemle dayalı makalelerin incelenmesi*. Yüksek Lisans Tezi. Maltepe Üniversitesi Lisansüstü Eğitim Enstitüsü. Eğitim Bilimleri Ana Bilim Dalı. İstanbul.
- Tavşancıl, E. ve Aslan, E. (2001). İçerik analizi ve uygulama örnekleri. İstanbul. Epsilon Yayıncılık.
- Tekerci, H. ve Kandır, A. (2017). Effects of the sense-based science education program on scientific process skills of children aged 60-66 months. *Eurasian Journal of Educational Research*. 17(68). 239-254.
- Temel, F. (2001). *Okul öncesi eğitime ana-babanın katılımı*. Gazi Üniversitesi Anaokulu/Anasınıfı El Kitabı. İstanbul. Ya-Pa Yayınları.
- Ültay, E., Akyurt, H. ve Ültay, N. (2021). Sosyal bilimlerde betimsel içerik analizi. *IBAD Sosyal Bilimler Dergisi*. 188-201.
- Ültay, E. ve Aydın, M. (2017). Fen bilimleri eğitiminde yapılmış nitel çalışmaların içerik analizi. *Trakya Üniversitesi Eğitim Fakültesi Dergisi*. 7(2). 701-720.
- Ünlü, M. ve Çavak, Y. (2019). Okul öncesi eğitim döneminde öğrencilere kazandırılacak coğrafi kazanımlar ve değerlendirilmesi. *Marmara Üniversitesi Atatürk Eğitim Fakültesi Eğitim Bilimleri Dergisi*. 49(49). 187-202.
- Varol, N. (2010). *Aile Eğitimi*. 4. Baskı. Ankara. Kök Yayıncılık.
- Walsh, D. ve Downe, S. (2005). Meta-synthesis method for qualitative research. *A Literature review. Journal of Advanced Nursing*. 50 (2). 204 – 211.
- Yakıcı, A.P. (2018). *Okul öncesi Vellilerin Aile Katılımını Yordayan Değişkenlerin İncelenmesi*. Yüksek Lisans Tezi. Uşak Üniversitesi Sosyal Bilimler Enstitüsü.
- Yazıcı, E. ve Yaman Baydar, I. Y. (2019). Okul öncesi dönemdeki

- çocukların bilim insanı olarak yapmak istediklerine ilişkin görüşlerinin resimler yoluyla incelenmesi. *Celal Bayar Üniversitesi Sosyal Bilimler Dergisi*. 17(3). 43-65.
- Yıldırım, A. ve Şimşek, H. (2013). Sosyal bilimlerde nitel araştırma yöntemleri. 9.Baskı. Ankara. Seçkin Yayıncılık.
- Yıldırım, A. ve Şimşek H. (2011). *Sosyal bilimlerde nitel araştırma yöntemleri*. 8.Baskı. Ankara. Seçkin Yayıncılık.
- Yıldız Altan, R., Genç Çopur, H. ve Dağlıoğlu, H.E. (2021). Türkiye’de okul öncesi dönemde matematik alanında yapılan çalışmalara ilişkin bir içerik analizi. *Uluslararası Toplum Araştırmaları Dergisi*. 17(33).619-653.
- Yılmaz, S. ve Olgan, R. (2017). Okul öncesi dönem çocuklarının doğaya yakınlık (biyofili) seviyelerinin araştırılması. Mersin Üniversitesi. *Eğitim Fakültesi Dergisi*. 13(3). 1106-1129.
- Yılmaz, Ş., Aydın, F. ve Bahar, M. (2015). 1992-2011 yılları arasında çevre eğitimi ile ilgili yayımlanan yüksek lisans ve doktora tezlerindeki genel yönelimlerin belirlenmesi. *Adıyaman Üniversitesi Sosyal Bilimler Enstitüsü Dergisi*. (19). 383-413.

Extended Summary

Introduction

Family participation, which has many different definitions in the literature, is an indispensable part of the education process, which represents the most important chain of the school-family-child link in education life, contributes positively to the education life and education process of children and supports their development. Family participation, which is such an important issue in the education process, constitutes an indispensable part of education programs in education content. Family involvement and family involvement studies are also an important issue in the preschool education level, which is the first step of the education process. Family involvement is widely included in the Preschool Education Program updated in 2013, and it is also included in various guides for families in preschool education. These guides are constituted by “Family Support Education Guide Integrated with Education Program” (EBADER) and “Family Support Education Guide Integrated with Preschool Education Program” (OBADER) (MEB, 2013). In this period, which is the first step of education, the participation of the family in education in every sense has been given a large place in the content of the education program in order to support all developmental areas of children and to have a positive effect on the next education processes, and it has been an important issue.

There are many studies in the literature on family participation, which has an important place in Preschool

Education and is an indispensable part of early childhood education. The tendency of these studies, the scope and results of the studies, and knowing the strengths and deficiencies of the studies will affect the course of future studies on family participation. In this research, it is aimed to examine the studies on family participation in the preschool period within the scope of descriptive content analysis.

Method

This school is used with a content analysis method, which is a qualitative research, to research master's and doctoral theses from education in the preschool period between 2013-2021. Content analysis helps to make an objective evaluation for all kinds of written and dictionary items (Tavşan, 2001). It includes three methods: content analysis, method-examination analysis (meta-analysis) and descriptive content (Çalık). This method includes all available content reviews in detail on a subject related to content analysis (Suri & Clarke, 2009). The most distinctive feature of this research, which distinguishes it from meta-synthesis, is to express it as the interpretation of people related to meta-synthesis only in the qualitative dimension (Walsh and Downe, 2005). While meta-synthesis studies are qualitative dimensions of qualitative or mixed studies, in the analysis of descriptive content, qualitative and quantitative studies and all dimensions are evaluated (Polat, 2016). The studies carried out with the descriptive content method are on the way to what will be done through the narration of the subject and are aimed at the subject related to the relevant subject (Ültay Akyurt and Ültay, 2021).

Araştırmanın Etik Taahhüt Metni

Yapılan bu çalışmada bilimsel, etik ve alıntı kurallarına uyulduğu; toplanan veriler üzerinde herhangi bir tahrifatın yapılmadığı, karşılaşılabilecek tüm etik ihlallerde “Cumhuriyet Uluslararası Eğitim Dergisi ve Editörünün” hiçbir sorumluluğunun olmadığı, tüm sorumluluğun Sorumlu Yazara ait olduğu ve bu çalışmanın herhangi başka bir akademik yayın ortamına değerlendirme için gönderilmemiş olduğu sorumlu yazar tarafından taahhüt edilmiştir.