

**URFA'DA ALMAN MİSYONERLERE AİT BİR ATÖLYE BİNASI  
"BASMAHANE"<sup>184</sup>**

**Elif EROL CEYLAN**

Araş, Gör. Çanakkale Onsekiz Mart Üniversitesi Fen-Edebiyat Fakültesi Sanat  
Tarihi Bölümü  
*mgeecey@gmail.com*

**Öz**

1517 yılında Osmanlı hâkimiyetine giren Urfa'da misyoner faaliyetler 19. yüzyıldan itibaren yoğunlaşmıştır. Kentte Fransız, Alman ve Amerikan misyonerlerce gayrimüslimlere yönelik çok sayıda eğitim kurumu, sağlık hizmetleri veren kurumlar, yetimhaneler, atölyeler açılmıştır. Bu kurumlardan günümüze ulaşan, Almanların 1897 yılında açtıkları, halı ve değişik dokumaların yapıldığı atölye gerek kentte inşa edildiği dönemin mimari özelliklerini yansıtması gerek kentteki misyoner faaliyetler hakkında bilgi vermesi bakımından önemlidir. İki katlı fabrika binası ipliklerin elde edildiği bölüm, bu ipliklerin boyandığı kısım ve dokuma tezgâhlarının konulduğu alandan oluşmaktadır.

**Anahtar Kelimeler:** Urfa, Misyonerlik, Basmahane

**A German Missionary Factory Building at Urfa "Basmahane"**

**Abstract**

Since 19<sup>th</sup> century, missionary activities in Urfa, which entered under Ottoman's rule in 1517, have intensified. Many educational institutions, orphanages and workplaces are opened for non-Muslims by French, German and American missionaries in the city. The ones from these institutions reaches to present day, opened by Germans in 1897, a workplace in which carpet and various weaving are produced is important in terms of both reflecting architectural features of its time and informing about the missionary activities in the city. Two-storied manufacturing plant consists of the department where threads are produced, the one in which those threads are colored and the place of weaving looms.

**Keywords:** Urfa, Missionary, Basmahane

---

<sup>184</sup>Bu çalışma Hacettepe Üniversitesi Sosyal Bilimler Enstitüsü Sanat Tarihi Anabilim Dalı'nda yapılan "Şanlıurfa'da Geç Osmanlı Dönemi Kamu Yapıları (Mektepler ve Hastaneler)" isimli basılmamış yüksek lisans tezinden yararlanılarak hazırlanmıştır.

Tarihte ilk misyonerlerin havariler olduğu bilinmektedir. Hıristiyanlığı yaymak için çaba harcayan kişilere misyoner; bunların kurdukları teşkilatlara ise misyon denmiştir (Sezer, 1999: 170). Misyonerler İncil'i öğretmek ve Hıristiyanlığı yaymak için sağlık ve eğitim başta olmak üzere hayır kuruluşlarından faydalanmışlardır. Misyonerlik faaliyetleri, Batıda gerek var olan gerek yeni kurulup güçlenen devletlerin sanayi devrimi neticesinde ortaya çıkan pazar arama ihtiyaçları doğrultusunda stratejik bölgelere yönelmiştir. Ortadoğu petrol bölgesi, Akdeniz, Anadolu, Boğazlar ve Balkanlar ekonomik ve stratejik öneme sahip Osmanlı topraklarıdır ve misyonerlerin ilgi alanı olmuştur (Kocabaşoğlu, 1989: 14).

Misyoner faaliyetler Katolikler, Ortodokslar ve Protestanlar üzerinden yürütülmüştür. Bunun için Katoliklerin koruyuculuğunu Fransa ve Avusturya; Ortodoksların koruyuculuğunu Rusya; Protestanların koruyuculuğunu ise İngiltere; 19.yüzyıl sonlarına doğru, Almanya ve Amerika üstlenmiştir. Osmanlı topraklarında ilk faaliyet gösteren misyonerler Katolikler olmuştur. 16. yüzyıl sonlarında İstanbul'a gelen Katolikler daha çok eğitim faaliyetleri ile ilgilenmişlerdir. Osmanlı topraklarında ilk Protestan misyoner 1815 yılında Mısır'a gelmiştir. 19. yüzyıl Osmanlı ülkesinde özellikle Amerikan Protestan misyonerlerin örgütlendiği bir dönem olmuştur (Neyzi, 1987: 18; Sezer, 1999: 173; Fendoğlu, 2002: 340-341).

Ortadoğu ve Ortadoğu'ya komşu Güneydoğu Anadolu Bölgesi genel anlamda Fransız, Alman, Amerikan misyonerleri için cazip faaliyet alanı olmuştur. Amerika ve Osmanlı arasında 1830 yılında imzalanan ticaret antlaşmasından sonra ABCFM örgütünün desteklediği çok sayıda misyoner Osmanlı coğrafyasına gelmiş ve bu coğrafya misyon bölgelerine ayrılmıştır. Avrupa Misyonu, Doğu Misyonu, Batı Misyonu ve Merkezi Türkiye Misyonu olarak ayrılan bölgelerde yoğun eğitim ve sağlık faaliyetleri yürütülmüştür (Çizim1). Güneydoğu Anadolu Bölgesi'ni çalışma alanı olmasında etnik ve dini çeşitlilik önemli faktördür (Sezer, 1999: 174; Kılıç, 2006: 336; Dalyan, 2011: 341; Cevizliler, 2011:159).



Çizim 1: Board'ın Türkiye Misyonları

(<http://informadik.blogspot.com.tr/2014/06/19-yuzyl-osmanl-impatorlugunda.html>)

Merkezi Türkiye Misyonu'nda yer alan Urfa, 1517 yılında Osmanlı hâkimiyetine girmiş idari anlamda sırasıyla Diyarbakır, Rakka ve Halep eyaletlerine bağlı sancak olmuştur. Birçok medeniyete ev sahipliği yapan kentte günümüze Roma, Bizans, Selçuklu, Zengi, Eyyubi, Mamluk, Akkoyunlu, Osmanlı dönemlerine ait mimari eserler gelmiştir. 19. yüzyıla kadar kent dokusu şehre hâkim olan devletlerin inşa ettirdiği eserlerle şekillenmiştir. Bu yüzyıldan sonra, devletin siyasi ve sosyal politikaları kapsamında, önceki dönemlerden farklı olarak kamu binaları inşa edilmiştir. Diğer yandan şehirde Fransız, Alman, İsviçreli, Amerikalı ve İtalyan misyonerler tarafından gayrimüslimlere yönelik çok sayıda mektep, hastane, atölye binaları inşa edilmiştir.

Urfa'da misyoner faaliyetler, etrafındaki merkezlere nazaran, geç tarihlidir. Kentte II. Abdülhamit döneminde misyonerlik faaliyetleri artmıştır. Gaziantep üzerinden gelen misyoner etkiyle tanışan Urfa'da Protestanlık hızla yayılmış ve bu bağlamda çok sayıda eğitim, sağlık kurumunun yanı sıra atölyeler açılmıştır. Merkezi Türkiye Misyonunun 1850 yılında kentte istasyonu mevcuttur. 1857 yılında merkez istasyon haline getirilen şehir 1867 yılında tekrar Gaziantep'e bağlanmıştır (Yücel 2005:171-172; Dalyan, 2010: 84-85, 90,93).

1841 yılında kentte İspanyol ve İtalyan Kapusenler misyon kurmuştur. Aynı tarihte Kapusen Guiseppe de Burhos burada bir ev ve şapel yapımı için Fransız elçilerine başvurmuştur. (Kocabaşoğlu, 1989: 148; Kieser, 2005: 81, 93,94, 145; Kılıç, 2006: 337; Dalyan, 2010: 83). (Fotoğraf 1)



**Foto.1:** 19. yüzyıl Sonlarında Kapusen Misyonerler (Kürkçüoğlu, 2011,s. 527).

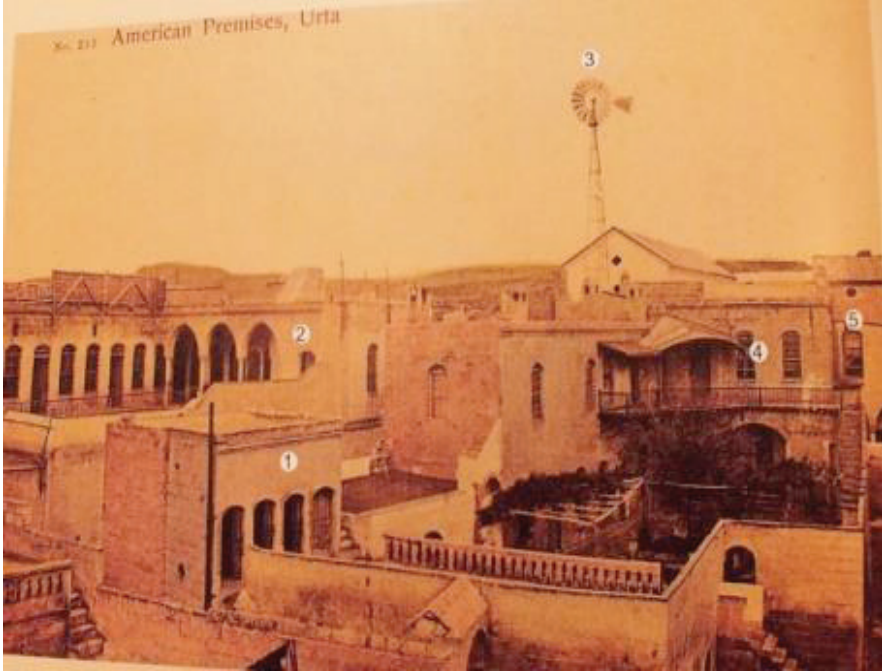
Urfa’da ilk dönemler Kapusen Katolikler varlık gösterse de ABCFM ve Almanya desteği ile Protestanlık yayılmıştır. 19. yüzyıl sonlarında Apollinare dal Fretto adlı Kapusen misyoner, şehirde Alman Protestanlığının güçlenmesinden şikâyetçidir. Almanya’nın Bağdat demir yolu projesi bölgedeki Alman misyoner hareketinde önemli artış sağlamıştır. Almanlara ait Deutsche Orient Mission (DOM) adlı örgüt Anadolu faaliyetlerini sürdürmek amacıyla Urfa’da bir merkez oluşturmuştur (Yarman, 2001: 414; Sevinç, 2002: 78,89,107; Kieser, 2005: 338).

Kentte misyonerlik faaliyetleri 19. yüzyıl ile sınırlı kalmamış kurtuluş mücadelesi yıllarında da özellikle Amerikalı misyonerler faaliyet göstermiştir. 20. yüzyıl başlarında Urfa’ya gelen Francis H. Leslie, atölyeler açarak C. Shattuck’un çalışmalarını devam ettirmiştir (Kieser, 2005: 648). Şehrin İngilizler ve Fransızlar tarafından işgali sırasında 1919-1921 arasında Ermeni yetimhanesinde görev yapan Bayan Holmes Urfa’da misyonerlerin varlıklarına örnektir.<sup>185</sup>

Misyonerler, özellikle gayrimüslim tebaa için kentte gerek var olan binaları kiralayarak gerekse yeni binalar inşa ederek eğitim, sağlık kuruluşları, atölyeler kurmuşlardır. Pernot’un verdiği bilgiye göre Urfa’da Kapusenlerin Fransızca, yerel öğretmenlerin ise Ermenice, Türkçe ve Arapça eğitim verdiği okulun 150 öğrencisi vardır. Kendilerine rakip olarak Alman ve Amerikanları

<sup>185</sup> Ayrıntılı bilgi için bkz. Holmes, Mary Caroline. (2008). *Urfa’da Ermeni Yetimhanesi (1919-1921)*. (Vedii İlmen, Çev.). İstanbul.

gösteren Pernot, 1896 yılında bunların okullarını genişletip, yetimhane açtıklarını belirtir. Mesleki eğitim kurumları açtıklarını, başarılı olanların ise Harput, Gaziantep hatta Amerika'ya gönderildiklerini belirten yazar Amerikanların bir yetimhane (48 erkek, 8 kız), körler için bir enstitü (28 öğrenci), bir meslek okulu (59 çırak, demirci, marangoz, terzi, dokumacı, boyacı), kızlar ve kadınlar için atölyeleri olduğunu belirtmiştir. Almanların ise 1897'de Urfa'ya yerleşerek, birer klinik, yetimhane, halı fabrikası ve okul açtıkları bilgisini vermiştir. (Pernot, 1912: 136-137, 141-142). (Fotoğraf 2)



**Foto. 2:** Urfa'da Amerikalı Misyonerlerin Kaldığı Yapı Topluluğu, 1. Körler Okulu, 2Dükkanlar, 3. Kuyudan su çekmeye yarayan rüzgar çarkı, 4. Yetimhane,5. Miss Shattuck'un odası (Kürçüoğlu 2011, s. 526).

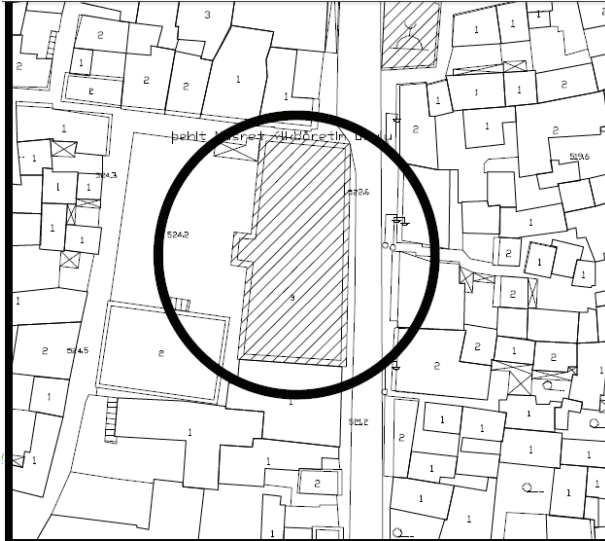
Bu çalışmamızda Urfa'da faaliyet gösteren misyonerlerin halı üretim atölyesi olarak inşa ettirdiği "Basmahane" binası genel anlamda tanıtılarak mimari ve süsleme özellikleri incelenmiştir. Yapı plan tasarımı, mekân kurgusu ve mimariye bağlı süslemeleri bakımından değerlendirilerek dönemin mimari geleneğindeki yerinin incelenmesi amaçlanmıştır.

Halep eyaletine bağlı Urfa sancağında dokuma önemli bir geçim kaynağıdır. Şehrin önemli ticaret yolları üzerinde olması dokumacılığı hareketlendirmiştir. Anadolu'nun hemen her yerinde üretilen ve dokumacılıkta sıkça kullanılan pamuk Urfa'da Colab ve Bozabad'da ekilmektedir. Yine kente yakın vilayet ve kazalarda da tekstil ticareti yaygındır. Aba, car, çuka kentte

dokunan kumaşlardandır. Bunun yanı sıra diğer kumaş ve iplik türleri, boyalar ticaret yolu ile kentte kullanılmıştır. (Üner, 2009: 216, 222-225). Avrupalı devletler, 19. yüzyılda, Osmanlı topraklarında Batı Anadolu başta olmak üzere hemen her yerde halı ticareti yapmış, atölyeler kurmuşlardır. Urfa'da gerek dokumacılığın gelişmiş olması gerekse dokumacılıkta kullanılan malzemeye kolay ulaşılması, gayrimüslimlere maddi gelir sağlama isteği Almanların kentte halı atölyesi kurmalarındaki önemli etkenlerdendir.

Alman misyonerler tarafından 1897 yılında halı üretim atölyesi olarak inşa edilen bina, Ulu Camii arkasında 12 Eylül Caddesi'nde yer almaktadır. Franz ve Bruno Eckart kardeşler fabrikanın kurulmasında ve işleminde görevlendirmişlerdir ve halı dokuma işlemi Ermeni dulları tarafından yapılmıştır (Kürkçüoğlu, t.y: 25; Kieser, 2005: 233). Yapı, halı fabrikası ve halı iplerinin boyandığı boyahane işlevine binaen "Sanat Evi" halı dokuma ve bez basma atölyesi olarak kullanıldığından "Basmahane" adıyla tanınmıştır. 1960 yıllarında ise Şehit Nusret İlkokulu'nun binaya taşınmasıyla okula dönüştürülmüştür (Kürkçüoğlu, t.y: 25). Pernot'a göre halı fabrikası bir yıl kadar kriz yaşamış ardından toparlanarak 360 personelin çalıştığı tesise dönüşmüştür (Pernot, 1912: 142).

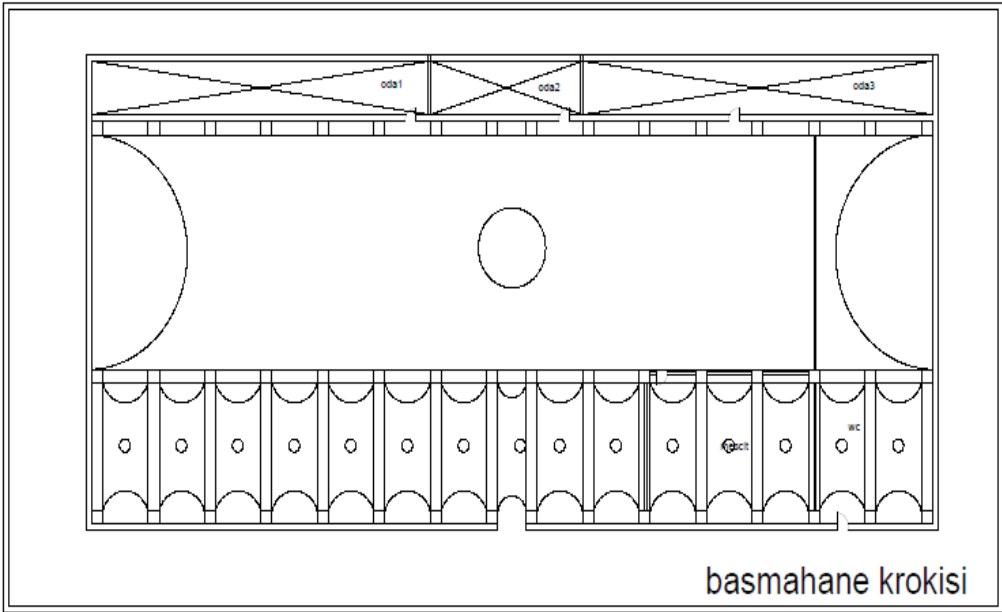
Fabrika binası iplik, boya ve örgü için ayrılan bölümlerden ve bir de depodan oluşmaktadır. (Künzler, 2012: 72). Kuzey- güney yönünde dikdörtgen planlı iki katlı binada katlar arası geçiş iç mekândan sağlanmış, dolayısıyla katlar ilişkilendirilerek inşa edilmiştir. (Çizim 2)



**Çizim 2:** Basmahane, Vaziyet Planı (Mimar Mustafa Topalan Arşivi).

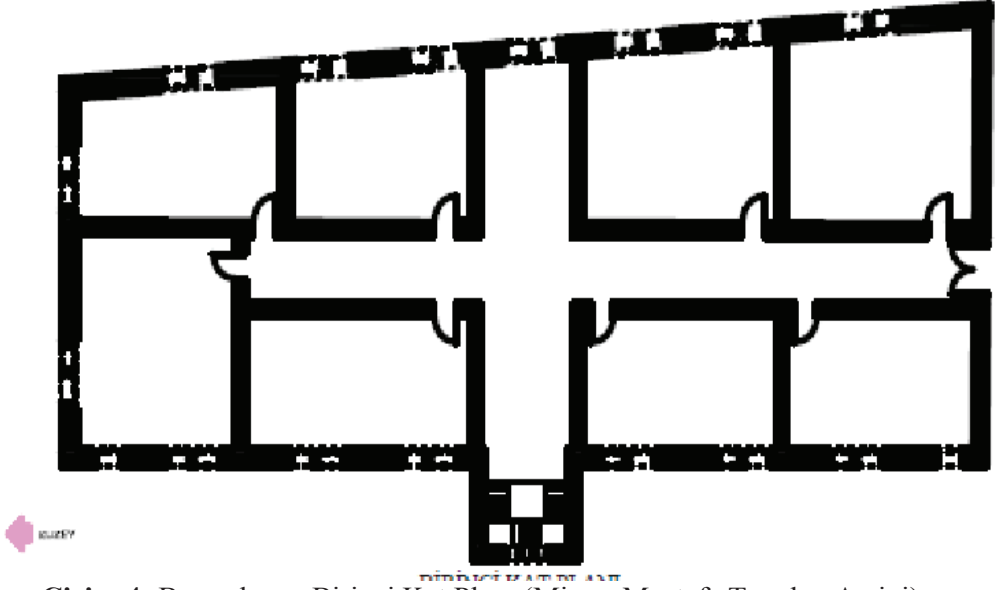
Halı dokuma tezgâhlarının konulduğu zemin kat kuzey-güney doğrultusundadır ve on bir payeye oturan basık yuvarlak kemerlerle üç bölüme

ayrılmıştır. Payeler ortada serbest, köşelerde duvar payesi biçimindedir. Doğuda yer alan bölüm duvarla örülerek odalar oluşturulmuştur. Bu bölüm çapraz tonoz örtülüdür. Örülen duvarın paye gövdelerine oranla içte yer almasından dolayı iki paye arasında niş görüntüsü oluşmuştur. Orta bölüm ve daha alçak tutulan batı bölüm beşik tonozlarla örtülüdür. Batı bölümün üzerine yapılan ara kat ile giriş bölümü yükseltilmiştir. Böylece bina, batı cephede üç katlı, doğu cephede iki katlı bir görünüm kazanmıştır. İç mekân, batı cephede girişin kuzey ve güneyinde yedişerden on dört pencere, doğuda yedi pencere ile aydınlatılırken kuzeydoğu köşede bir giriş mevcuttur. Güneybatıda yer alan pencerelerden biri günümüzde tuvalet girişine çevrilirken, kuzeybatıda yer alan pencere kapatılmıştır. (Çizim 3)



Çizim 3: Basmahane, Zemin Kat Kroki

Birinci kata, giriş cephesini yükselten ara kat merdivenleriyle ulaşılmaktadır. Plan itibarıyla haçvari bir koridorun kollarına açılan sekiz odadan meydana gelmiştir. Bu birimler günümüzde sınıf olarak kullanılmaktadır. İç mekân doğuda yedi ikiz pencereyle; batı cephede altı ikiz, kuzey batı ve güney batı uçlarda bir tekli pencereyle; kuzeyde ise iki adet ikiz pencereyle aydınlatılmaktadır. Ara kat ve birinci kat düz tavan örtülüdür. (Çizim 4)



**Çizim 4:** Basmahane, Birinci Kat Planı (Mimar Mustafa Topalan Arşivi).

Mimari ve cephe tasarımı açısından batı cephe önemlidir ve yapı genelinde birinci kat zemin kattan daha önemli tutulmuştur. (Fotoğraf 3) Yapının girişinin olduğu bölüm yüzeyden taşkındır. Planda ara kat uygulamasıyla üç katlı görünümde olan portal basık yuvarlak kemerli, kemer kilit taşı yüzeyden taşkın ve bitkisel süslemeli girişe sahiptir. Batı cephenin tümünü dolaşan, iki kat arasındaki kademeli profilli silme ve dentil sırası portalde de devam etmiş ve zemin katla ara katı ayırmıştır. Ara kat ve birinci kat pencereleri birbirinin simetriği olarak dört sütuna oturan yuvarlak kemerlerle üçlü açıklık olarak tasarlanmıştır. Orta açıklığın kemeri yanlara oranla yüksek tutulmuştur. Bu açıklıklar çatı seviyesinde tüm batı cepheyi dolaşan kademeli profillerden oluşan saçığın yuvarlak kemer biçimi almasıyla sonuçlanmıştır. (Fotoğraf 4) Portalin kuzey ve güney yüzünde birinci katta dikdörtgen çerçeveli yuvarlak kemerli niş iki yanda pilastrlarla vurgulanmış, alt kısımda dikdörtgen bir pano ve içerisinde yüzeyden taşkın bir madalyon ile sonlandırılmıştır. Zemin katta ise basık kemerli kör niş yer almaktadır (Fotoğraf 5)





Foto. 3: Basmahane, Batı Cephe



Foto. 4a-b: Basmahane, Portal ve Giriş Kemer Kilit Taşı



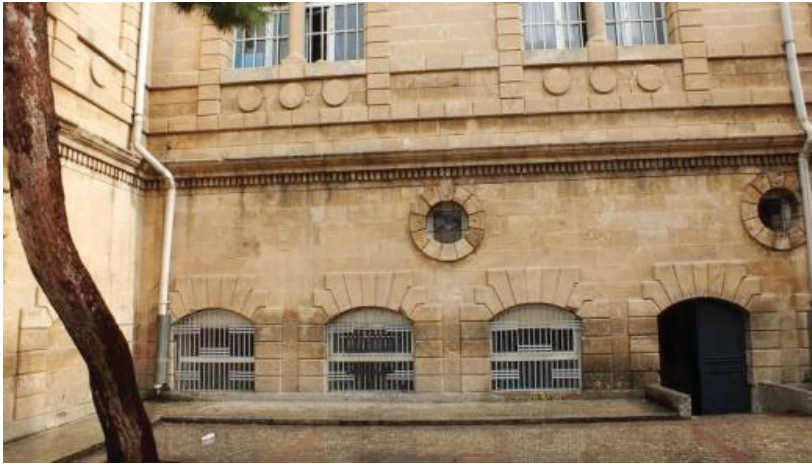
**Foto. 5:** Basmahane, Portalin Kuzey ve Güney Yüzlerindeki Uygulama

Batı cephede birinci katta kuzeybatı ve güneybatı köşelerde tekli, batı cephenin tümünde ise ortada bir sütuna oturan yuvarlak kemerli ikiz pencereler dikdörtgen çerçevelidir ve çerçeveler gömme paye şeklinde pilastr biçimindedir. Pencereler alt kısımda dikdörtgen pano içerisinde üç taşkın madalyon ile sonuçlanmıştır. Bu cephede çatı seviyesinde iç içe profillerden oluşan saçak kısmı cepheyi dolaşmıştır. Saçak kısmı pencere kemerlerine denk gelen yerlerde yuvarlak kemer ve ikiz kemer biçimini almıştır. Bu saçak portal cephesinde büyük yuvarlak

kemer biçimindedir. (Fotoğraf 6) Zemin kat pencereleri basık kemerlidir ve bunların üzerinde beş yuvarlak pencere bulunmaktadır. (Fotoğraf 7)



**Foto. 6:** Basmahane, Batı Cephesi Birinci Kat Pencerelerinden Ayrıntı



**Foto. 7:** Basmahane, Batı Cephesi Zemin Kat Pencerelerinden Ayrıntı

Kuzey cephede zemin kat seviyesinde dört kapalı niş bulunmaktadır. Birinci kat ikiz pencereleri cephede hareketlilik sağlamıştır. (Fotoğraf 8) Caddeye bakan doğu cephede birinci kat pencereleri batı cephe pencereleriyle mimari olarak simetrikken zemin kat pencereleri yarım dairedir ve bir adet yuvarlak pencere cepheye hareket katmaktadır. Kuzeydoğuda yer alan girişin basık yuvarlak kemeri kalın bir profille vurgulanmıştır. (Fotoğraf 9)



**Foto. 8:** Basmahane, Kuzey Cephe



**Foto. 9:** Basmahane, Doęu Cephe

İç mekân oldukça sadedir. Girişin karşısında yer alan nişin iki yanındaki çiçek motifli sütun başlıkları dikkat çekicidir. (Fotoğraf 10) İç mekânda, portal cephesinde yer alan pencerelerin kemer karnının kademeli olması ve merdiven altlarının S şeklinde sonlanması mimari hareketlilik sağlamıştır. (Fotoğraf 11) Zemin kat ve birinci katta iç mekanda süsleme yoktur. (Fotoğraf 12-13)



**Foto. 10:** Basmahane, Giriş Holünde Yer Alan Niş



**Foto. 11:** Basmahane, Ara Kat Uygulaması



**Foto. 12:** Basmahane, Zemin Kat



**Foto. 13:** Halı Atölyesinde Çalışanlar (Kürkçüođlu, 2011, s. 532).

Basmahane batı cephede yer alan öne taşkın giriş, ikiz pencereleri ve yapıyı çatı seviyesinde sınırlayan plastik değerdeki saçak kısmıyla hareketlidir. Aynı dönem inşa edilen günümüze gelmeyen Belediye Binası (t.y) cephesinde giriş kısmı

öne taşkın inşa edilmesi bakımından Basmahane girişine benzemektedir. Belediye binası portali sivri kemerli penceresi ve beşik kemerle oluşturulan ikiz penceresi ile Basmahane girişinden daha sadedir. (Fotoğraf 14)



**Foto. 14:** Belediye Binası Öne Taşkın Portal

([https://www.facebook.com/pages/Urfan%C4%B1nDe%C4%9Fferleri/679832265437167?sk=photos\\_stream](https://www.facebook.com/pages/Urfan%C4%B1nDe%C4%9Fferleri/679832265437167?sk=photos_stream))

Yapının cephesindeki ikiz pencere ya da üçlü açıklıklar kentte değişik formlarda olmakla birlikte Hamidiye Hastanesi, İsviçre Hastanesi cephelerinde de mevcuttur. Beyrut, Lübnan, Mersin, Kilis, Antakya kentlerinde aynı dönem inşa edilen konut örneklerinde ve kamu yapılarında ikili ya da üçlü açıklıklar yaygın olarak kullanılmıştır. Beyrut Kapusen Kilisesi (t.y) cephesindeki yuvarlak formdaki üçlü kemer uygulaması ise Basmahane portalindeki üç kemerli açıklıkla benzerdir. (Fotoğraf 15)



**Foto. 15:** Beyrut Kapusen Kilisesi Üçlü Kemerli Açıklık

(<http://www.meda-corpus.net/>)

Genel anlamda orijinalliğini koruyan yapıda batı cephenin üst seviyesini dolaşan plastik özellikli saçak, cepheleri iki kat boyunca ayıran kademeli profil ve dentil sıraları, pencerelerin pilastrlarla belirginleştirilmesi, iç mekanda merdivenlerin S kıvrımları ve ara katı aydınlatan pencerelerin kademeli kemerleri neobarok özelliktedir. Girişte kemer kilit taşının bitkisel süslemesi, basık yuvarlak kemer kullanımı, cephelerin genel olarak kendi arasında simetrik olması yapıdaki neoklasik unsurlardır. Genel anlamda değerlendirildiğinde yapı eklettik bir üslup sergilemektedir.

Urfa, Orta Doğu kent görünümü yansıtır ve bu bağlamda Suriye, Halep, Mardin ve Diyarbakır bölgesinin mimarlık geleneği içinde yer almaktadır. 19. yüzyılda kentte gerek Osmanlı Devleti gerekse misyonerler tarafından kamu yapıları ve sivil mimari örnekleri inşa edilmiştir. Kentteki bu imar faaliyetlerinde dönemin değişen modasının izleri görülmektedir. Bu bağlamda Alman misyonerler tarafından inşa edilen halı dokuma atölyesi yani “Basmahane” binası mimari olarak kentte değişen geleneği yansıtması açısından oldukça önemlidir.

Atölye, plan olarak kuzey-güney doğrultusunda iki katlı olarak inşa edilmiştir ve iplik elde etme, boyama, dokuma işlemleri için ayrılan bölümlerden oluşmaktadır. Mimari ve süsleme açısından yapının batı cephesi vurgulanmıştır. Tüm cephelerde birinci kat zemin kattan daha hareketli tutulmuştur. Mimari ve süsleme açısından genel bir değerlendirme yapıldığında yapı cephesinde neobarok ve neoklasik elemanların yerel üsluplar çerçevesinde bir arada kullanılması ile eklettik bir üslup sergilemektedir. Yapıda kullanılan gömme sütun ya da paye şeklindeki plastrlar, kat aralarının profille ayrılması, cephelerin çatı seviyesinde kademeli profil ve dentil sırası ile çevrilmesi kentte aynı dönem inşa edilen diğer sivil mimari örneklerinde de kullanılmıştır. Bu mimari elemanların bir arada kullanımı Doğu Akdeniz eklettizmini yansıtmaktadır.

Basmahane binası mimari özelliklerinin yanı sıra kurulduğu dönemde kentte “modern” anlamda alet ve teşkilata sahip olarak gayrimüslimlere ve misyonerlik faaliyetlerine ekonomik kaynak sağlamak amacıyla kurulmuş olan bir üretim atölyesi, fabrika olması açısından da oldukça önemlidir.



**Kaynakça**

- Cevizliler, Erkan. (2011). Rus Miralayı Putyata'nın Amerikalı Misyonerlerin Anadolu'daki Faaliyetlerine İlişkin Raporu (1895). *Atatürk Üniversitesi Atatürk İlkeleri ve İnkılap Tarihi Enstitüsü*, 10, s. 157-174.
- Dalyan, Murat Gökhan. (2010). Amerikan Misyonerlerinin Osmanlı Ermenilerinde Meydana Getirdiği Bölünme ve Çatışmalar: George B. Nutting- George H. White ve Adıyaman Ermenileri Örneği. *Süleyman Demirel Üniversitesi Fen Edebiyat Fakültesi Sosyal Bilimler Dergisi*, 21, ss.81-97.
- Dalyan, Murat Gökhan. (2011). Amerikan Misyonerliğinde Kadın ve Kadının Rolü (Ortadoğu Örneği). *Turkish Studies*, 6(2), s. 341-358.
- Fendoğlu, Tahsin. (2002). Amerika Birleşik Devletleri'nin Misyonerleri ve Osmanlı Devleti. *Türkler* (c. 14, s. 340-355). Ankara: Yeni Türkiye Yayınları.
- Holmes, Mary Caroline. (2008). *Urfa'da Ermeni Yetimhanesi (1919-1921)* ( Vedii İlmen, Çev.). İstanbul.
- Kılıç, Remzi. (2006). Misyonerlik ve Türkiye'ye Yönelik Misyoner Faaliyetleri. *Türklük Bilimi Araştırmaları*, XIX, s. 327-342.
- Kieser, Hans Lukas. (2005). *İskalanmış Barış, Doğu Vilayetlerinde Misyonerlik, Etnik Kimlik ve Devlet 1839-1938* (Atilla Dirim, çev. ). İstanbul: İletişim Yayınları.
- Kocabaşoğlu, Uygur. (1989). *Kendi Belgeleriyle Anadolu'daki Amerika*. İstanbul.
- Künzler, Jacob. (2012). *Kan ve Gözyaşları Ülkesinde*. (Perim Ozan, Çev.). İstanbul.
- Kürkcüoğlu, Cihat. (t.y). Urfada İlk Misyonerler ve Küçük Bir Klinikten Urfa Misyoner Hastanesinin (İsviçre Hastanesi) Doğuş Öyküsü. *Şanlıurfa Sanayi ve Ticaret Odası Dergisi*, s. 25-27.
- Kürkcüoğlu, Cihat. (2011). *Urfa Fotoğraflarla Evvel Zaman İçinde*. Ankara.
- Neyzi, Ali. (1987 Kasım). İstanbulda Bir Amerikan Koleji. *Şehir*, s. 18-23.
- Pernot, Maurice. (1912). *Raport sur un voyage d'étude à Constantinople, en Egypte et en Turquie d'Asie*. Paris
- Sevinç, Nejdett. (2002). *Osmanlıdan Günümüze Misyoner Faaliyetleri*. İstanbul.
- Sezer, Ayten. (1999 Ekim). Osmanlı'dan Cumhuriyete Misyonerlerin Türkiye'deki Eğitim ve Öğretim Faaliyetleri, *Hacettepe Üniversitesi Edebiyat Fakültesi Dergisi*, s.169-183.
- Üner, M. Emin. (2009). *Osmanlıdan Cumhuriyete Urfa Tarihi*. Ankara.
- Yarman, Arsen. (2001). *Osmanlı Sağlık Hizmetlerinde Ermeniler*. İstanbul.
- Yücel, İdris. (2005). *Kendi Belgeleri Işığında Amerikan Board'ın Osmanlı Ülkesindeki Teşkilatlanması*. Yüksek Lisans Tezi, Erciyes Üniversitesi, Kayseri