

BİRİNCİ BEŞ YILLIK SANAYİ PLANI ÇERÇEVESİNDE PAŞABAHÇE CAM VE ŞİŞE FABRİKASI'NIN KURULUŞU VE İLK YILLARI

Burcu ÖZCAN ERDAL*

Öz

Bu çalışmada Paşabahçe Cam ve Şişe Fabrikası'nın kuruluşu; Cumhuriyet Arşivi, Fabrika'nın yıllık faaliyet raporları ve dönemin gazeteleri başta olmak üzere çeşitli kaynaklardan yararlanılarak anlatılmış, ilk yıllarındaki faaliyetleri ve özellikle II. Dünya Savaşı sırasında karşılaştığı birtakım güçlükler konu edilmiştir. Türkiye Cumhuriyeti'nin 1923 İzmir İktisat Kongresi'nden itibaren benimsediği özel sektör girişimcilerine öncelik tanıyan ve liberal sayılabilecek iktisat politikası, 1929 Dünya Ekonomik Buhranı'ndan itibaren terk edilerek devletçi ve planlamacı bir ekonomik modele geçiş yapılmıştır. Bu yeni anlayış, Türkiye'de sanayileşmeyi atılması gereken öncelikli adım olarak kabul etmiş, devletçi uygulamaların somut başlangıcı olarak Birinci Beş Yıllık Sanayi Planı 1934'te kabul edilmiştir. Bu planda geliştirilmesi öngörülen sanayi dallarından biri olan cam ve şişe fabrikasının kurulması görevi İş Bankası tarafından üstlenilmiştir. Paşabahçe'de inşa ettirilen Cam ve Şişe Fabrikası 1935 yılında faaliyete geçmiş, kuruluşundan itibaren gittikçe artan imalat hacmiyle kısa bir süre içinde Türkiye'nin tüm cam şişe, eşya ve züccaciye ihtiyacını tek başına karşılar hale gelmiştir. Cumhuriyetin ilk yıllarında ülkenin içinde bulunduğu sermaye ve yetmişmiş nitelikli insan gücü yetersizlikleri gibi olumsuzluklara rağmen Paşabahçe Cam ve Şişe Fabrikası sanayileşme adına atılmış en önemli adımlardan birinin somut göstergesi olmuştur.

Anahtar Kelimeler: Paşabahçe Cam ve Şişe Fabrikası, Birinci Beş Yıllık Sanayi Planı, İş Bankası, Cumhuriyet Arşivi, Türk Basını.

Geliş Tarihi: 23 Eylül 2022 - Kabul Tarihi: 7 Kasım 2022.

Atıf Bilgisi: Burcu Özcan Erdal, "Birinci Beş Yıllık Sanayi Planı Çerçevesinde Paşabahçe Cam ve Şişe Fabrikası'nın Kuruluşu ve İlk Yılları", *Türk Dünyası Araştırmaları*, Cilt 132, Sayı 261, İstanbul 2022, s. 389-412, doi: 10.55773/tda.1179127.

* Dr., Marmara Üniversitesi, İnsan ve Toplum Bilimleri Fakültesi/Tarih Bölümü -Türkiye, burcu.ozcan@marmara.edu.tr, ORCID ID: 0000-0001-9511-581X.

Foundation And First Years Of Paşabahçe Glass And Bottle Factory Within The First Five Year Industrial Plan

Abstract

In this study, the establishment of the Paşabahçe Glass and Bottle Factory is explained by using various sources, especially the Republic Archive, the annual activity reports of the Factory and the newspapers of the period and the activities of the factory in the first years and especially. some of the difficulties it faced during World War II were discussed. The liberal economic policy that the Republic of Türkiye has adopted since the 1923 Izmir Economy Congress, giving priority to private sector entrepreneurs, has been abandoned since the 1929 World Economic Depression and a transition to a statist and planning economic model has been made. This new understanding accepted industrialization as a priority step to be taken in Türkiye, and the First Five-Year Industrial Plan was adopted in 1934 as the concrete beginning of statist practices. The task of establishing the glass and bottle factory, which is one of the industrial branches envisaged to be developed in this plan, was undertaken by İş Bank. The Glass and Bottle Factory, built in Paşabahçe, was put into operation in 1935, and with its ever-increasing production volume since its establishment, it has come to meet all of Türkiye's glass bottle, ware and glassware needs on its own in a short time. Despite the negativities such as the lack of capital and qualified manpower in the first years of the Republic, Paşabahçe Glass and Bottle Factory has been a concrete indicator of one of the most important.

Keywords: Paşabahçe Glass and Bottle Factory, First Five-Year Industry Plan, İş Bank, Republic Archive, Turkish Press.

Giriş

Osmanlı Devleti'nde cam işçiliğine ait en erken örneklere Fatih Sultan Mehmet'in emriyle, 1450 yılında Edirne'de yaptırılan saraya ait kazılarda rastlanılmıştır. İstanbul'un fethiyle başkent, Edirne'den İstanbul'a taşınınca cam eşya imalatı da yapımı 1478 yılında tamamlanan Topkapı Sarayı'nda sürdürülmüştür.

19. yüzyılda başlayan sanayileşme faaliyetleri ile birtakım imalathaneler kurulmuş, devlet işletmeleri mahiyetinde kurulan bu "fabrika-yı hümayunlar" İstanbul'daki imalatın kapasitesini artırmışlardır. Bu fabrikalardan biri de Sultan Abdülmecid döneminde inşa edilen Beykoz Cam ve Billurat Fabrika-i Hümayunu'dur. Sonraki yıllarda Abdülaziz'in emriyle bazı inşaat faaliyetleri geçiren fabrikada üretilen eserler, günümüzde hem teknik hem de sanatsal açıdan oldukça büyük bir gelişme gösteren Türk cam üretiminin temellerini oluşturmuştur.

Bu fabrika dışında, Osmanlı saray, köşk ve kasırlarının cam ihtiyacını karşılamak, cam eşyanın bakım ve tamirini ile ilgilenmek üzere Hazine-i Hassa Nezareti'ne bağlı Ebniye-i Seniyye Ambarı'nda bir cam ocağı bulunduğu da bilinmektedir.

20. yüzyılın başında Osmanlı Devleti'nin üs tüste girdiği savaşlar, sadece cam üretimini değil, birçok imalathane ve atölyenin üretimini sekteye uğrattırırken, Türkiye Cumhuriyeti'nin kurulması ile birlikte cam ihtiyacının dışarıdan

karşılanmasının önüne geçmek adına bir cam ve şişe fabrikası kurulması fikri ortaya çıkmıştır.

Fabrikanın kurulmasının düşünüldüğü muhit olan Beykoz Paşabahçe'de yaklaşık yüz yıl önce de bir şişe ve billur imalathanesi bulunmaktaysa da açılan bu ilk fabrika Avrupa'dan gelen daha yüksek teknoloji cam ürünlerle rekabet edememiştir. Bu fabrikadan sonra yerinde bir ispermeçet mumu fabrikası kurulduğu bilinmektedir. Bir rivayete göre de 1900'lü yılların başında yine burada İtalyanların tesis ettikleri şişe fabrikası bir müddet faaliyette bulunmuş ancak İtalyan Harbi dolayısıyla kapanmıştır.

Birinci Beş Yıllık Sanayi Planı'nın Kabulü

Cumhuriyetin ilanının takip eden birkaç yılda Türk ekonomisi genel çizgileriyle şöyle bir görünüm arz etmekteydi: Milli sermaye birikimi yetersiz, milli gelir düşük ve müteşebbis sayısı çok azdı. Vasıflı ve nitelikli iş gücü olmadığı gibi, vasıfsız iş gücü bakımından işsizlik yaygındı. Buna karşılık iş bulabilenlerin gelir ve ücretleri düşüktü. Modern üretim imkanları kıt, iktisadi kuruluşların sayısı ise yetersizdi.¹

Bu manzara, iktisadi yönden harekete geçilmesini zorunlu kıldığından bir iktisat kongresi yapılmasına karar verilerek, 17 Şubat-4 Mart 1923 tarihleri arasında İzmir'de 1135 delegenin katılımıyla toplandı.² Kongrede Misak-ı İktisadi esasları belirlendi, ziraat ve imalat erbabı dinlendi. Sonunda özel sektöre öncelik tanyan bir ekonomik modelin uygulanmasına karar verildi.³ Yeni Türk Devleti, İzmir İktisat Kongresi'nde alınan kararlar doğrultusunda 19 Nisan 1925 tarih ve 632 sayılı kanunla Sanayi ve Maadin Bankası'nı kurdu. Bu banka, özel kesim tarafından yeni kurulacak sanayi ve madencilik kuruluşlarına kredi sağlamak, özel kesimle ortaklıklar kurmak ve devlete ait sanayi kuruluşlarını geçici olarak işletmek, zaman içinde bu kuruluşları özel kesime devretmek amacıyla kurulmuş bir ilk kalkınma bankasıydı.⁴ 1927'de ise Teşvik-i Sanayi Kanunu ile ve girişimcilere imtiyazlar verilerek devlet desteği sağlandı.

1923-1929 arası özel teşebbüsün hareket serbestisini sınırlayıcı devlet müdahaleciliğinin ve devlet işletmeciliğinin düşük düzeyde tutulduğu bir dönem olmasına rağmen⁵ yeterli sermaye ve nitelikli iş gücünün olmayışı alınan kararları aslında fiilen uygulanması güç bir hale getirmekteydi.⁶ 1929'da başlayıp tüm dünyayı olduğu gibi Türkiye'yi de etkileyen Dünya Ekonomik Buhramı hem özel hem de devletin özel sektörün gelişimine yönelik faaliyetle-

¹ Ahmet Kılıçbay, "Türkiye'de Planlama", *Türk Ekonomisinin 50. Yılı Semineri*, İstanbul 1973, s. 421-423.

² Afet İnan, *İzmir İktisat Kongresi*, TTK Basımevi, Ankara, 1989, s. 19.

³ İrfan Kalaycı, Mehmet Kaya, Hatice Ö, Çokgüngör, "Atatürk Döneminde Ağır Sanayi Sorunsalı" *Adam Akademi*, 9/2, 2009, s. 310.

⁴ Yakup Kepenek, Nurhan Yentürk, *Türkiye Ekonomisi*, İstanbul, Remzi Kitabevi, 2005, s. 44.

⁵ Korkut Boratav, *100 Soruda Türkiye'de Devletçilik*, Gerçek Yayınevi, İstanbul, 1974, s. 17.

⁶ Nitekim 1920-1930 arasında kurulan 201 Türk anonim şirketinden 66'sı yabancı sermaye kabul etmiştir. Bkz. Korkut Boratav, *a.g.e.*, s. 47.

rinin önünü keserek ekonomide devletçi ve planlamacı bir ekonomik modelin benimsenmesine neden oldu. Bu dönemde Türk lirasının değerini korumak amacıyla Milli İktisat ve Tasarruf Cemiyeti ile Merkez Bankası gibi kurumlar oluşturularak dengeli bir bütçe politikasının izlenmesine karar verildi.

İçerde Osmanlı Devleti dış borçlarından Türkiye'ye düşen payın ödemeleri, pek çok alanda gerçekleştirilen köklü dönüşümler, iç isyanlar ve siyasi çekişmelerle karşı karşıya kalan Türkiye, ekonomisini dışa kapatarak devlet eliyle bir sanayileşme denemesi içine girdi. Bu devletçilik politikasını devrin Başbakanı İsmet (İnönü) Paşa 30 Temmuz 1930'da şöyle tarif edecekti:

*“Liberalizm nazariyatı bütün bu memleketin güç anlayacağı bir şeydir. Biz iktisadiyatta hakikaten mutedil devletçiyiz. Bizi bu istikamete sevk eden bu memleketin ihtiyacı ve bu milletin fitri temayülüdür. Memleketin ihtiyaçları için herkes ve her yer hazineden çare arar. Elektriği yapılmayan şehir, limanı fena olan yer, iş bulamayan adam hükümeti muhatap tutar. Mutedil devletçi olarak halkın temayülatına (eğilimlerine) ve metali-bine (isteklerine) yetişemiyoruz diye kusurluyuz. Devletçilikten büsbütün vazgeçip her nimeti sermayedarların faaliyetinden beklemeye sevk etmek bu memleketin anlayacağı bir şey midir?”*⁷

Dünya çapında mal talebinin azalması, Türkiye'nin ihracatını azaltırken, ithalat için kullanılacak paranın temininde de ciddi zorluk yaşanmış, yatırımların özel sektör eliyle yapılamadığı anlaşılacak devlet eliyle bu çalışmaların yürütülmesi zorunluluğu doğmuştu. İthalatta bağımlılığı ortadan kaldırmak için sanayinin, hammaddesi Türkiye'de bulunan ürünlerin üretimi yönünde geliştirilmesine karar verilmiş, ekonominin devlet eliyle büyütülmesi çalışmalarına başlanmıştır.⁸

Söz konusu devletçilik politikasının en belirgin özelliklerinden biri devletin bir takım sınai teşebbüsleri bizzat kendisinin işletmesi, sermaye birikimi hususunda doğrudan rol almasıydı. Devlet, ancak gerekli yeterlilikler sağlanıncaya kadar özel teşebbüsün yerini almış bulunacaktı. Türkiye Cumhuriyeti'nin benimsediği devletçilik anlayışı kısmiydi ve bilhassa sanayi kesimini ilgilendirmekteydi. Devletin doğrudan yatırımda bulunduğu alanlarda bile üretim faaliyetleri özel teşebbüse açık tutulmuştu.⁹

1929-1932 yılları arasında Devlet, müdahaleci bir politikayla peş peşe kararlar alarak iktisadi hayata ağırlığını koymuş, bunun yanında özel sektörü kuvvetlendirecek tedbirler de alınmıştır. 1935 yılından itibaren Devlet, sınai faaliyetlerin büyük bölümünün sahibi ve işletmecisi haline gelmiş, bu değişimin bir sonucu olarak ilk defa bir iktisadi planlamaya ihtiyaç duyulmuştur. Türkiye'de devletçilik uygulaması sanayileşmeyi öncelikli olarak gündeme ge-

⁷ Herbert Melzig, *İnönü Diyor ki -Nutuk, Hitabe, Beyanat, Hasbihaller*, Ülkü Basımevi, Ankara 1946, s. 163-164.

⁸ İlhan Tekeli, Selim İlkin, *1929 Dünya Buhranında Türkiye'nin İktisadi Politika Arayışları*, ODTÜ Yayınları, Ankara, 1977, s.216.

⁹ Memduh Yaşa, *İktisadi Meselelerimiz*, İstanbul 1966, s. 21-25.

tirmiş ve bu noktada sanayileşmenin bir plana bağlanması uygun görülmüştür.¹⁰

Türkiye’de ilk planlama çalışmaları Ağustos 1932’de Sovyet Bilim İnsanı Prof. M. Orlof başkanlığındaki heyetin davet edilmesiyle başlamıştır.¹¹ Türkiye sanayi planını oluşturmak ve ülkenin muhtelif yerlerinde yapılacak fabrikaların yerlerini tespit etmek üzere gelen heyet, önce Ankara’ya, Ağustos ayı ortasında İstanbul’a gelmiştir. Prof. M. Orlof, burada yaptığı açıklamalarda heyetin Rusya’daki beş senelik sanayi programında çalışan ve aynı zamanda ikinci beş senelik programı da düzenlemekte olan uzmanlardan meydana geldiğini, Türklerle beraberce çalışarak kurulacak fabrikaların tesisi için en müsait şartları arayacaklarını ifade etmiştir. Ayrıca kurulacak fabrikaların ham madde ihtiyacının yurt içinden teminine yönelik de çalışacaklardır. Hazırlayacakları planla Türkiye’nin iktisadi istikrarını sağlamayı amaçlayan heyet, Eskişehir, İzmir, Sarayköy, Denizli, Konya, Adana, Malatya, Sivas ve Kayseri’yi dolaştıktan sonra tekrar Ankara’ya dönmüştür.¹² Türk uzmanlarla beraber yapılan bu gezilerde Sovyet uzmanlar gittikleri yerlerde halkın yakın ilgisiyle karşılaşmışlardır.¹³

Türkiye’de Devletçi politika uygulamalarının somut başlangıcı olan Birinci Beş Yıllık Sanayi Planı bu heyetin raporu ışığında hazırlanarak 1934’te kabul edilmiştir.¹⁴ On beş farklı üretim dalıyla ilgili ön çalışmaların yapılarak problemlerin tespit edildiği plan 1938 yılına kadar kurulması öngörülen işletmelerin yatırım tahminleri ve kuruluş yeri analizlerini de içeriyordu.¹⁵ İstanbul’daki yatırımlar için başlangıçta Sümerbank ortaklığı planlandıysa da cam sanayinin geliştirilmesi işi İş Bankası’na verilerek Paşabahçe’de bir cam tesisinin kurulması çalışmalarına başlandı¹⁶ ve bu fabrika uzun yıllar Türkiye’nin cam sektöründeki tek kuruluşu oldu.¹⁷

¹⁰ Şerafettin Turan, *Türk Devrim Tarihi*, C. III, Bilgi Kitabevi, Ankara, 2005, s. 319-320.

¹¹ 1929 Dünya Ekonomik Buhranı’ndan en az etkilenen ülkelerden birinin Sovyet Rusya olması Türkiye’nin iktisadi kalkınmasında Sovyet modeline yaklaşmasına neden olmuştur. Bkz. Erdinç Tokgöz, *Türkiye’nin İktisadi Gelişme Tarihi*, İmaj Yayıncılık, Ankara, 1999, s. 58. Başbakan İsmet Paşa’nın 24 Nisan-10 Mayıs 1932 tarihleri arasında gerçekleştirdiği Rusya seyahati ekonomik sonuçları bakımından Sovyet iktisadi modeline ilginin resmi düzeydeki göstergesi olmuştur. Bkz. Temuçin Faik Ertan, “İsmet İnönü’nün Rusya Gezisi”, *Atatürk’ten Soğuk Savaş Dönemine Türk-Rus İlişkileri I. Çalıştay Bildirileri*, 14-15 Mayıs 2010, Atatürk Araştırma Merkezi, Ankara, 2011, s. 216-217. İsmet Paşa’nın gezisine katılan Türk Heyeti yaptığı incelemelerde, özellikle Türkiye’ye kurulması planlanan tekstil sanayi için getirilecek makinelerin Sovyetler’den alınabileceğini düşünmüşlerdir. Bkz. Selim İlkin, “Birinci Sanayi Planının Hazırlanışında Sovyet Uzmanlarının Rolü”, *ODTÜ Gelişim Dergisi 1979-1980 Özel Sayısı*, s. 262.

¹² *Cumhuriyet*, 14 Ağustos 1932; *Vakit*, 14 Ağustos 1932.

¹³ Selim İlkin, “a.g.m.”, s. 271.

¹⁴ Prof. M. Orlof başkanlığındaki Sovyet Heyeti nihai raporunu, Rusya’ya döndükten sonra 1932 yılı sonlarında Türkiye Cumhuriyeti Başbakanlığına sunmuştur. Bkz. Selim İlkin, “a.g.m.”, s. 274.

¹⁵ Korkut Boratav, *a.g.e.*, s. 111-112.

¹⁶ Özgür Uyanık, Ulaş Kıpıl, *Türkiye Milli İktisat Tarihi*, İstanbul 2001, 124-126.

¹⁷ Uygur Kocabaşoğlu, *Türkiye İş Bankası Tarihi*, İstanbul, Türkiye İş Bankası Yayınları, 2001, s. 498.

Paşabahçe Cam ve Şişe Fabrikası'nın Kuruluşu

Hükümetin Birinci Beş Yıllık Sanayi Planı'na dahil bulunan cam ve şişe sanayinin kurulması İş Bankası'na havale edilmiş, Banka 26 Mayıs 1932'de İktisat Vekaleti'ne müracaat ederek İstanbul ve İstanbul'a civar vilayetlerde şişe ve cam imalatı için kuracağı Anonim Şirketi'ne Teşvik-i Sanayi Kanunu'ndan faydalanarak 25 sene müddetle imtiyaz verilmesini istemiştir. İktisat Vekaleti'nin 15 Şubat 1934 tarih ve 1782 sayılı tezkeresi ile Vekiller Heyeti'ne arz olunan bu talep 17 Şubat 1934 tarih ve 2/162 sayılı kararname ile tasdik edilerek Balıkesir, Bolu, Bursa, Çanakkale, Tekirdağ, İstanbul, İzmir, İzmit ve Zonguldak vilayetleri dahilinde şişe ve cam fabrikaları tesis ve işletmesi imtiyazı 25 sene müddetle bunu taahhüt etmiş olan İş Bankası'na verilmiştir. Bu kararla, İş Bankası, Teşvik-i Sanayi Kanunu'nun tatbikatına dair talimatnamenin 20. ve 26. maddeleri uyarınca, memleketin cam ve şişe ihtiyaçlarını tesis edeceği fabrika ile karşılamayı taahhüt etmiştir.¹⁸

Fabrikanın İş Bankası tarafından Paşabahçe'de inşa ettirilmesine karar verilmiş, fabrika arazisinin yanı başında bulunan ve vakıflara ait olan Sultaniye Çayı'nın arkasındaki 5 dönümlük bostanlık, fabrika müştemilatı yapılmak üzere Evkaf Umum Müdürlüğü'nün 25 Şubat 1935 tarih ve 158376/15 sayılı tezkeresiyle yapılan teklif üzerine 2.000 lira karşılığında Türkiye İş Bankası'na satılmıştır.¹⁹

Fabrikanın temel atma töreni 14 Ağustos 1934'te öğleden sonra saat beşte Başvekil İsmet Paşa tarafından gerçekleştirilmiştir.²⁰ Önce merasime davet edilenler Şirket-i Hayriye'nin 74 numaralı vapuruyla saat dördü yirmi geçe Paşabahçe sahilindeki yeni yapılan beton iskeleye getirilmiş, 15 dakika sonra da aynı gün İzmit'teki kağıt fabrikasının temelini atmış bulunan İsmet Paşa Ertuğrul yatı ile Paşabahçe açığına demirlemiştir.

Temel atma töreninde Fırka Kumandanı Galip ve Merkez Kumandanı Fehmi Paşalar, Cumhuriyet Halk Fırkası Umumi Katibi Recep Bey, İstanbul Vilayeti İdare Heyeti Reisi Cemal Bey, Vali Muhittin Bey, Ali Kılıç Bey, İş Bankası Umum Müdürü Muammer Bey, Sanayi Umum Müdürü Recai Bey, Sümerbank Umum Müdürü Nurullah Esat Bey, Tütün İhisarı Sabık Müdürü Behçet Bey, Rektör Cemil Bey ve o sırada İstanbul'da bulunan bazı mebuslar ile iktisadi kuruluş, şirket ve bankaların önde gelenleri hazır bulunmuşlardır. Törene ayrıca kalabalık bir halk kitlesi ve civardaki okulların talebeleri de katılmışlardır. Cam fabrikasının kurulacağı sahil kıyısı bayraklarla donatılmış, kadınlı erkekli civar halkı erkenden gelerek töreni beklemeye başlamışlardır.

İsmet Paşa, İktisat Vekili Celal Bey ve beraberindekiler motorlar vasıtasıyla karaya çıkarak iskelede kendilerini beklemekte olanları selamlamışlar, Kandilli Kız Lisesi öğrencileri, İsmet Paşa ve Celal Bey'e birer buket

¹⁸ Başbakanlık Cumhuriyet Arşivi (BCA), 30-18-1-2 / 42-9-2.

¹⁹ BCA, 30-18-1-2 / 52-13-6.

²⁰ Vakıf, 13 Ağustos 1934; Cumhuriyet, 13 Ağustos 1934.

çiçek takdim ederek gelenleri karşılamışlardır. Ardından davetliler halkın büyük tezahüratı arasında fabrikanın kurulacağı alana doğru hareket etmişlerdir.

Burada ilk hazırlıklar yapılmış, temeller kazılmış bulunmaktaydı. İsmet Paşa fabrika planlarını incelerken İş Bankası Şirketler Müdürü Hamit Bey de hazır bulunanlara fabrika hakkında bilgi verdi. Hamit Bey'den sonra İsmet Paşa;

“Cam fabrikasının kurulmasını milli bir müessese olarak İş Bankası deruhte etmiş bulunuyor. Şimdiye kadar memlekette birkaç defa bu sahada teşebbüsler yapıldı fakat muhtelif sebepler bu teşebbüsleri menfi surette neticelendirmiş. Şimdiye kadar tuttuğu işlerde iyi hesapla doğru yolda ve azimle yürümek suretiyle iyi misaller veren İş Bankası, bu işi müspet olarak bitirecektir. Memleketimizin sanayileşmesi için milli bankaların sermaye dökerek fabrika vücuda getirmeleri çok hayırlıdır. İş Bankası'na muvaffakiyet temenni eder, kendilerini tebrik ederim.” diyerek İş Bankası'na teşekkür etti.²¹

Ardından İsmet Paşa ve Celal Bey temel atılacak alana doğru ilerleyerek bir tekne içerisinde hazırlanmış harçla, toprak kazılarak içine yerleştirilmiş bulunan büyük bir temel taşıyı sıvayarak temel attılar. Hazırlanmış olan büfede davetlilere çeşitli ikramlar yapıldı.

İsmet Paşa, törenin ardından Paşabahçeliler ile sohbet ederken Ahmet Bey isminde yaşlı bir kimseyle tanıştı. Ahmet Bey eski bir Paşabahçeli ve Hamdullah Suphi Bey'in kayınpederiydi. İsmet Paşa kendisinden eskiden o mahalde bulunan şişe fabrikası hakkında malumat isteyince Ahmet Bey; *“Evet paşam bir hayli zaman evvel bir şişe fabrikası vardı. Trablus Muharebesi'nde kapandı. Daha önce de bir çini fabrikası yapılmıştı, çeşm-i billur da imal ediliyordu”* diyerek kristal imali için gereken ham maddelerin yurtiçinden tedarik edildiğinden ve anlattıklarının altmış senelik bir mazisi olduğundan bahsetti. Bu fabrikanın işgal yıllarında kapandığını ilave etti.²²

Gerçekten de Beykoz'daki eski cam ve şişe fabrikası II. Meşrutiyet'in ilanından sonra ekonomik yetersizlikler yüzünden faaliyetini tatil etmekle beraber ocakları ve makineleri muhafaza edilmiş, bu hal I. Dünya Savaşı'nın sonuna kadar devam etmişti. Harbin ilanından sonra askeri ihtiyaç üzerine fabrika binasına el konulmuş, bir rivayete göre İstanbul'un işgali esnasında ilerde bir gün bu fabrikanın tekrar canlanarak Türkiye pazarında Avusturya şişe fabrikalarıyla rekabet edebilmesine engel olmak için müttefik Avusturya askerleri tarafından ocak ve makineleri tahrip edilmiş, bu suretle eski şişe fabrikasının mevcudiyeti tamamen ortadan kalkmıştı. Yeni şişe fabrikası da yine aynı muhitte Paşabahçe'de Osmanlı Devleti'nin son şeyhülislamlarından Sahip Molla'ya ait olan yalının bahçesinde kuruluyordu.²³

²¹ *Türk Dili*, 16 Ağustos 1934.

²² *Akşam*, 15 Ağustos 1934.

²³ *Vakit*, 22 Ağustos 1934.

İsmet Paşa ve Celal Bey, törenden sonra diğer davetlilerle halkın alkışları arasında iskeleye döndüler, İsmet Paşa bir diğer fabrikanın temel atma merasimine katılmak üzere Zonguldak'a hareket etti.²⁴ Törende hazır bulunan Sümerbank Umum Müdürü Nurullah Esat Bey ve Meclis İdare Azasından Safa Bey Odessa'ya hareket edecek bir vapurla bazı iktisadi incelemelerde bulunmak üzere Moskova'ya doğru yola çıktılar.²⁵ İzmit Kağıt ve Paşabahçe Cam fabrikalarının temel atma merasimleri İpek film tarafından filme alınmıştı.²⁶

1934 yılının Ağustos ayı Türkiye'nin iktisadi hayatında önemli adımların atılmasına sahne olmuş, bir yandan demiryolu yapımı son hızda ilerlerken bir yandan da İsmet Paşa tarafından dört büyük fabrikanın temel kazmaları vurulmuştur. Bunlar Bakırköy'deki Bez Fabrikası, İzmit Kağıt Fabrikası, Paşabahçe Cam Fabrikası ve Zonguldak Kok Kömürü Fabrikası'dır.

Gazeteci ve siyasetçi Necmettin Sadak gazetesindeki köşesinde bu fabrikaların açılması vesilesiyle yazdığı yazısında, memlekette her yeni yükselen fabrika bacasının uzun yıllar boyunca Türkiye'yi yalnızca bir pazar olarak gören ve kullanan Batılı sanayi devletlerine verilen en güzel cevap olduğunu, bugün dünyanın tıpkı 18. yüzyılda olduğu gibi sınai ve iktisadi bir karışıklık ve bozulma döneminden geçtiğini, sanayici ve ham maddeci olmak üzere ikiye ayrıldığını ifade ediyordu. Devletin sanayide izlediği siyasetin birbirini izleyen iki ana safhası vardı: Birinci safha Teşvik-i Sanayi Kanunu'yla devletin milli sanayinin kendi kendine canlanması adına himaye, teşvik, tedbir ve yardımlarını içeriyordu. Bu safhanın semereleri 1932 yılı sanayi istatistiklerinde kendini göstermekte, 1934 itibarıyla Teşvik-i Sanayi'den istifade eden 1473 müessese bulunmaktaydı. Ancak Dünya Ekonomik Buhranı, ülkeleri devletçi sanayileşme davasında daha ihtilalci olmaya sevk etmiş, sanayinin kendi kendine inkişafı usulü milli ihtiyaçları karşılayamayacak hale gelince beş senelik bir sanayi programı hazırlanmıştı. İşte bu sanayi programına geçiş iktisat politikasında da bir dönüşümü de ifade ediyordu. Necmettin Sadak'a göre Teşvik-i Sanayi Kanunu'nun uygulandığı kısmen liberal kısmen merkantilist dönem yerine devletçi ve aynı zamanda temerküzcü bir ruhla Türk iktisadi hayatına yeni bir renk ve soluk geliyordu. Teşvik-i Sanayi devri kısmen bir sanayi istiklali mücadelesiyken, beş senelik program tam bir istiklalın ve planlı bir çalışmanın ifadesi olacaktı. Tam bir pamuklu istiklali, tam bir cam istiklali, tam bir demir istiklali bu programın ana hedefleriydi.²⁷ İnşaat ve tesisatı tamamlanan fabrikanın sabit kıymetleri 1.156.000 liraya ulaşacaktı.²⁸

Falih Rıfık Atay ise 1935 yılında Gündelik adlı köşesinde bu yeni fabrikaları değerlendirirken şu tespitlerde bulunuyordu:

“Başbakan İsmet İnönü, Ekonomi Bakanı ile birlikte dün akşam İstanbul ekspresi ile Ankara'dan hareket etti. Başbakan İzmit'te bitmek üzere

²⁴ *Akşam*, 15 Ağustos 1934; *Türk Dili*, 16 Ağustos 1934.

²⁵ *Vakit*, 22 Ağustos 1934.

²⁶ *Milliyet*, 15 Ağustos 1935; *Son Posta* 15 Ağustos 1935.

²⁷ *Akşam*, 15 Ağustos 1934.

²⁸ *BCA*, 490-1-0-0 / 1450-10-2.

bulunan kağıt fabrikasını gezecek, Gemlik'te suni ipek ve Bursa merinos fabrikalarının temellerini atacak, Paşabahçe şişe ve cam fabrikası ile eğer Karadeniz'de fırtına dîner ve zaman bulursa Zonguldak semi antrasit fabrikalarının açılış töreninde bulunacaktır. Bir ay içinde üç yeni hat beş yeni fabrika! Atatürk'ün zengin ve mesut Türkiye ideali gerçekleşinceye kadar ray ve baca siyasisesinin büyük lideri daha birçok seyahat yorgunluklarına katlanacaktır. Camın ilk maddesini dışarı bile satıyoruz çünkü cinsi o kadar iyidir. İlk maddesi kalite bakımından birinciler arasında bulunan ve yoğaltım piyasası en uzak köylere kadar giden cam ve şişe için sınır ötesine kese boşaltmanız nasıl mantıklı olabilirdi?"²⁹

1934 yılı sonlarında inşaatına hızla devam edilen fabrikanın 1935 yaz aylarında faaliyete geçmesi bekleniyordu. Fabrika faaliyete geçmeden önce Avrupa'dan cam ve şişe işinden anlayan bir uzman getirilecek ve türk mühendisler bu uzmanın yanında çalışacaklardı. Ayrıca cam ve şişe fabrikalarında staj görmek üzere Türkiye'den Avrupa'ya öğrenci de gönderilmişti.³⁰ Fabrikada kullanılacak makinelerin montajı tamamlandıktan sonra yurt dışından getirilen montaj aletlerinden Sümerbank tarafından yeni kurulmakta olan Ereğli Mensucat Fabrikası'nda da yararlanılacaktı.³¹

Mustafa Kemal Atatürk 27 Mayıs 1935'te fabrikayı ilk kez ziyaret gelmiş, kesme kristal camın henüz üretilmediğini öğrenince *"Ben bundan böyle soframda kendi fabrikamızın kristal bardaklarını kullanmayı isterdim. Yapılabilir ise, memnun kalırım"* demiştir. Kısa bir süre sonra 'K.A.' baş harflerini taşıyan kesme ve oymalı kristal bardak takımları imal edilerek Çankaya Köşküne gönderilmiştir.³²

Cam ve şişe fabrikasının tesisatı Avrupa cam sanayisinin birçok modern tesisini başarıyla kurmuş ve tanınmış bir Fransız firması tarafından gerçekleştirilmiş, üretimin ham maddesi olan kumun Beykoz'un Karadeniz'e kıyısı olan köylerinden Podima'dan³³ getirilecek olması bu köyde de yeni bir iş kolu ve fırsatın doğmasına sebep olmuştur.³⁴

Fabrikanın ilk etapta renkli renksiz içecek, kolonya, parfüm şişeleri, lamba, bardak, kadeh, sürahi, reçel tabakları, kavanoz ve züccaciye eşyası üretmesi planlanmıştır. Kumun yanı sıra kireç taşı, manganez, grafit, manyezit gibi üretime yardımcı maddelerin de yurt içinden temin edilmesi ve fabrika imalatının 1935 senesi Haziran'ında piyasaya sürülmesi öngörülmüştür.³⁵

Banka, 25 Ekim 1935'te 1.000.000 lira sermaye ile Türkiye Cam ve Şişe Fabrikaları Anonim Şirketi'ni kurmuştur. Bu sermayenin 977.500 lirası İş Bankası'na, 22.500 lirası da Türk Tecim Anonim Sosyete'si'ne aitti. Birinci Beş

²⁹ *Ulus*, 27 Kasım 1935.

³⁰ *Akşam*, 23 Aralık 1934.

³¹ *BCA*, 30-18-1-2 / 53-25-14; *BCA*, 30-18-1-2 / 51-1-8.

³² Önder Küçükerman, *a.g.e.*, s. 236.

³³ Günümüzdeki ismi Yalıköy'dür.

³⁴ *BCA*, 490-1-0-0 / 1450-10-2; *Vakit*, 13 Ağustos 1934; *Cumhuriyet*, 13 Ağustos 1934.

³⁵ *Milliyet*, 13 Ağustos 1934.

Yıllık Sanayi Planı bu fabrika için imalat hedefini yıllık 3000 ton şişe ve züccaciye ile yıllık 2.000 ton pencere camı olarak tespit etmiş, pencere camı fabrikasının kuruluşu, şişe ve züccaciye fabrikasının çalışmaya başlamasından iki yıl sonrasına planlanmıştır.³⁶ Ardından hem Avrupa'daki şişe fabrikalarını hem de buralardan sipariş edilecek fabrika makine ve gereçlerini tetkik etmek üzere Avrupa'ya bir heyet gönderilmesine ve heyete 15.000 lira değerinde döviz ödenek tahsis edilmesine karar verilmiştir.³⁷

Fabrikanın inşaatına devam edildiği günlerde ham madde temini için harekete geçen Fabrika Müdürlüğü, bütün İstanbul'da kırık cam parçalarının toplanarak yeniden şişe ve cam imal edilmesine çalışacak bir teşkilat oluşturmuştur.³⁸

Sanayileşme yolunda atılan bu adımlar kamuoyunda coşkuyla karşılanmış, gazetelerde yapılan halk röportajlarında yerli şişe üretimi ile milletin parasının yurt dışına çıkmayacağı ve Türk mallarının Avrupa mallarıyla rekabet edeceğinin altı çizilmiştir.³⁹

Paşabahçe Cam ve Şişe Fabrikası'nın Açılışı ve İmalat Tecrübeleri

1935 yılı Mart ayında Paşabahçe Cam Fabrikası'nda görev yapmak üzere Fransa'dan getirtilen uzman Joseph Duhr,⁴⁰ Ankara'dan İstanbul'a gelerek yıl içinde işleme başlayacak fabrikayla ilgili gazetecilere şu bilgileri vermişti:

"Fabrika 150 işçiyle çalışmaya başlayacak, bundan başka Fransız cam fabrikalarında staj gören Türk gençleri de Temmuz'da memlekete dönerek Paşabahçe Fabrikası'nda mütehassıs olarak çalışacaklardır. Ayrıca biri Fransa'da öteki İngiltere'de tetkikat yapan iki Türk mühendisi de Temmuz'da memlekete dönecekler ve ecnebi mütehassıslarla beraber fabrikanın idaresini ele alacaklardır. Avrupa'da staj gören Türk gençleri de fabrikada ustabaşı olarak çalışacaklardır.

Fabrika bugün Avrupa'da bile eşine seyrek rastlanan en yeni vasıtalarla kurulacaktır. Paşabahçe fabrikası için en asri makineleri kullanıyoruz, bu sayede fabrika dünyanın en ileri gelen cam fabrikalarından biri olacaktır. İnşaat biter bitmez önce şişe yapmasına başlanacak, şişeler baştan başa otomatik makineler vasıtasıyla ve işçi eli olmaksızın yapılacaktır. İşçi yalnız makinelere nezaret edecektir. Büyük otomatik makineler sayesinde senede 12-14 milyon şişe yapabileceğiz. Tipleri muayyen olan bu şişelerden başka piyasada satmak için muhtelif cins ve büyüklükte şişeler yapacağız. Bu arada ölçü ve ayarlar kanununa göre dereceli şişe ve kadehler de yapacağız Yapımın önümüzdeki Temmuz ayında biteceğini umuyoruz, şu halde Temmuz'da fabrika faaliyete başlayarak ilk iş

³⁶ BCA, 490-1-0-0 / 1450-10-2.

³⁷ BCA, 30-18-1-2 / 22-54-8.

³⁸ Akşam Postası, 11 Aralık 1934.

³⁹ Posta, 13 Ağustos 1934.

⁴⁰ Fransa'dan fabrikada çalışmak üzere getirilen uzman Joseph Duhr'e aylık 700 lira maaş bağlanmıştır. Bkz. BCA, 30-18-1-2 / 90-12-4.

olarak şişe imalatına girişecektir. Üç ay sonra da her türlü cam eşya, içki ve su kadehleri, sürahiler, yemek tabakları ve vazolar yapmaya başlayacağız. Bu gibi cam eşya için başka başka üç cinsteki makine kurmaktayız. Paşabahçe Cam Fabrikası'nın Türkiye şişe ihtiyacını tamamıyla temin edeceği muhakkaktır, esasen fabrikanın asri makine ve tesisatı dört cam fabrikası işletecek derecededir. Avrupa'da bile Paşabahçe Fabrikası kadar mükemmel bir cam fabrikasına seyrek rastlanır desem hiç mübalağa etmemiş olurum".⁴¹

Fabrikada önce tecrübe üretimi yapılacak, yıl sonunda ise asil faaliyete geçilecekti. Senede 12 milyon şişe imal edilmesi planlanıyordu ki Fabrika'nın en büyük müşterisi olan İnhisarlar İdaresi'nin senelik siparişi 6 milyon şişe kadardı. Ayrıca parfüm imalathaneleri gibi özel kuruluşlar tarafından muhtelif şekillerde verilen şişe ve züccaciye siparişleri de imal edilecekti. Cam ve şişe için fabrikanın ham maddeleri ülke içinden temin edilirken yalnız soda kumu da denilen sodyum karbonat dışarıdan alınmaktaydı. Ancak ileride Sümerbank'ın kimya endüstrisine el atmasıyla bunun da yerli bir ham madde haline geleceği öngörülmekteydi.⁴² Yapılan şişeler birinci nevi hamurdan olacak, Paşabahçe Cam Fabrikası Zonguldak kömüründen sağlanacak gazojenle işletilecekti.⁴³

Fabrikanın Teknik Müdürü Selahattin Bey imalat tecrübelerine gazetecileri davet ederek tesisi gezdirmiş, makinelerin çalışma prensipleri hakkında bilgi vermiştir. Kum, kireç taşı ve sodyum karbonat birtakım kimyevi sıvılarla birleştirilerek fabrikanın baş tarafında bulunan tesiste karıştırılmakta, cinsi beyaz ve ince olan kum fabrikada daha ince bir hale getirilmekte, ardından bu hammadde 1450 derece sıcaklıkta bulunan ergitme fırınlarına sevk edilmekteydi. Bu sıvı otomatik vasıtalarla kalıpların içine dökülüyor şişeler böylece kalıbın içinden alt kattaki soğuk hava dairesine gönderiliyordu. Fabrikada iş kazalarına karşı bir sıhhi tesisat, daimi bir doktor, on yataklı revir ve bir de eczane bulunmaktaydı. Kuruluş aşamasında fabrikada 60 tanesi kadın olmak üzere 200'den fazla işçi istihdam edilmişti. Kadınlar daha ziyade ambalaj dairesinde şişeleri muayene etmek ve temizlemek gibi hafif işlerde çalışıyor, yaklaşık 50 kuruş yevmiye alıyorlardı.⁴⁴

1935 yılı Temmuz ayı içinde fabrikanın tecrübe işletmeleri yapılarak muntazam çalıştığı ve dengi Avrupa fabrikaları ayarında şişe çıkarmaya muvaffak olduğu anlaşılmıştı.⁴⁵ O güne kadar fabrikaya harcanan para miktarı 1 milyon 200 bin lira olup bu paranın 450 bin lirası inşaata, 400 bin lirası makinelere sarf edilmiş, geri kalanı da sermaye olarak ayrılmıştı.

Fabrikanın ilk ürünleri arasında su, içki, mürekkep, losyon, ilaç, boya, kolonya şişeleri, kavanoz, bardak, lamba şişesi, komposto ve yemiş tabakları,

⁴¹ *Akşam Postası*, 20 Mart 1935; *Kurun* 20 Mart 1935.

⁴² *Kurun*, 28 Ocak 1935.

⁴³ *Cumhuriyet*, 1 Haziran 1935.

⁴⁴ *Kurun*, 28 Ocak 1935.

⁴⁵ *BCA*, 30-10-0-0 / 171-187-24.

sürahi ve damacana vardı.⁴⁶ Fabrikada bir tonluk bir büyük ve üçer tonluk üç küçük fırın olmak üzere toplam dört fırın mevcuttu. Büyük fırın şişe, küçük fırınlar ise sürahi ve bardak üretimine ayrılmışlardı.⁴⁷ İleride pencere camı ve ampul yapmak üzere birer tesis ilavesi yapılması planlanan fabrikanın faaliyete geçmesi piyasada büyük ilgi ve heyecan uyandırmıştı.⁴⁸

26 Temmuz 1935'te çıkarılan bir kararname ile Cam ve Şişe Fabrikası'nın bitişğinde bulunan ve devlete ait olan 1907,5 metrekairelik denizden doldurulacak kısım fabrikaya rıhtım yapılmak üzere, Teşvik-i Sanayi Kanunu'nun 5. maddesi uyarınca metrekaresi 1 liradan ve bedeli 10 senede ödenmek şartıyla İş Bankası'na verildi.⁴⁹

31 Temmuz'da Avrupa'nın cam ürünlere damping siyaseti⁵⁰ uygulaması karşısında fabrikayı bu rekabete karşı korumak amacıyla bütün bakanlıklara bir tamim gönderildi. Fabrika idaresince talep edilerek tatbiki hükümetçe uygun bulunan teklifle resmi dairelerin her türlü şişe, kavanoz vb. cam ihtiyaçlarının bundan böyle Türkiye İş Bankası Cam ve Şişe Fabrikası'ndan karşılanmasına karar verildi.⁵¹

Aynı yıl İnhisarlar (Tekel) İdaresi'nin ihtiyacı olan yaklaşık 5.650.000 adet şişenin yurt dışından getirilmesinin mi yoksa yerli fabrikadan alınmasının mı daha ucuza mal olacağı tartışması ortaya çıktı. Ancak İcra Vekilleri Heyeti toplantısında görüşülen mesele üzerine çıkarılan bir kararnameyle İnhisarlar İdaresi'nce tedariki istenen bu şişelerin yerli fabrikadan alınması uygun görülmüştür.⁵² 24 Kasım 1935'te ise her nevi şişe, züccaciye eşyası, pencere camı ve ampul imali gibi hususlarla uğraşmak ve merkezi İstanbul'da olmak üzere 90 sene müddet ve 1.000.000 TL sermaye ile Türkiye Şişe ve Cam Fabrikaları Anonim Sosyetes'i'nin kurulmasına karar verilmiştir.⁵³

Paşabahçe Cam ve Şişe Fabrikası 29 Kasım 1935'te Başvekil İsmet Paşa tarafından açıldı. İsmet Paşa, yanında İktisat Vekili Celal Bayar, Sümerbank Genel Direktörü Nurullah Esat, İş Bankası Genel Direktörü Muammer Beyler olduğu halde vapurla Paşabahçe'de fabrika binasının bulunduğu yerdeki iskeleyle geldi. İskelede kendilerini İş Bankası idare heyetinden Ali Kılıç ve Hamdi Aksoy karşıladı. Hasan Saka, Nuri Conker, Korgeneral Ali Said Paşa, Vali Muhittin Bey ve birçok milletvekili, Sümerbank ve şehrin diğer bankalarının genel direktörleri, büyük tüccarlar ve matbuat erkani da törende hazır bulunuyordu.⁵⁴

⁴⁶ *Ulus*, 28 Ocak 1935.

⁴⁷ *Son Posta*, 1 Temmuz 1935.

⁴⁸ *Akşam*, 4 Temmuz 1935.

⁴⁹ *BCA*, 30-18-1-2 / 56-57-7.

⁵⁰ Damping kavramı ekonomide; uluslararası bir pazarı elde etmek ya da bir malı elden çıkarmak amacıyla fiyatını büyük ölçüde düşürerek satma anlamına gelmektedir.

⁵¹ *BCA*, 30-10-0-0 / 171-187-24.

⁵² *BCA*, 30-18-1-2 / 56-57-7.

⁵³ *BCA*, 30-18-1-2 / 58-80-13.

⁵⁴ *Akşam*, 30 Kasım 1935.

İsmet Paşa alkışlar arasında kürsüye çıkarak şu konuşmayı yaptı:

“Arkadaşlar geçen sene Ağustos'ta cam fabrikasının temelini atmıştık, bir sene sonra fabrika açıldı ve şimdi de resmen işlemeye başladı. Demek ki endüstri planımızda İş Bankası deruhte etmiş olduğu bir vazifeyi bir sene içinde başarmış bulunuyor. Her şeyden evvel milli bankaların milli endüstri işinde vazife almaları ve yapacakları işte gösterdikleri ciddiyet ve intizam hepimiz için şayan-ı memnuniyettir. Çok temenni ederim ki milli bankalar ve bu meyanda İş Bankası bundan sonra deruhte edecekleri bütün işlerde de aynı intizam ve ciddiyeti gösterebilirler. Arkadaşlar bu memlekette cam fabrikası kurmak için bir iki defa teşebbüs yapıldı, fakat her teşebbüs akamete uğradı. İyi kurulamayan ve idare edilemeyen her işte mukadder olan akamet bu sahada da kendini göstermişti. Fakat asıl kusuru o devrin siyasetinde aramak lazımdır. İmparatorluk idaresi endüstri, bayındırlık ve ekonomi işlerinde alakasızlığı ve anlayışsızlığıyla kendini mahkum etmiştir. Dünya rekabeti karşısında ihtisassızlık ve anlayışsızlık her kurulan teşekkülün zayıf ve inkişaftan mahrum kalmasını intaç eder. İş Bankası bu fabrikaya bir milyon liradan fazla para sarf etti. Şimdi memleketin bu sahada muhtaç olduğu her şeyi buradan temin edebileceğiz. Tecrübeler çok müsait neticeler vermiştir. Fabrikanın ihtiyacı karşılayacağı temin ediliyor. Tahminimiz odur ki istihlak artacak ve biz de daha başka fabrikalar açacağız. Cumhuriyet'in elinde kudret ve hazinesinde bereket vardır. İhtiyacı hisseder etmez vatandaşların imdadına koşacak, mümkün olan her şeyi yapıp çaresine bakacağız.”⁵⁵

Açıldıktan bir ay sonra fabrikanın piyasaya çıkardığı mallar yurdun her tarafında büyük bir rağbet görmüş ve beğenilmişti. 1936 yılı itibariyle fabrikanın makine ve tesisat bedeli 395 bin, arsa ve inşaatı 230 bin, işletme sermayesi 150 bin lira değerine ulaşmış, gelişmeye son derece açık ve müsait olan fabrika, Cumhuriyet'in kurduğu Türk endüstrisinin ve beş yıllık sanayi planının en başarılı eserlerinden biri haline gelmiştir.⁵⁶

19 Mart 1931 yılında ülkedeki ölçü birimlerinin çeşitliliğinden kaynaklanan karmaşaya son verilmek üzere Ölçüler Hakkında Kanun kabul edilmiş⁵⁷, yeni ölçülerin 31 Aralık 1933 tarihinden sonra kullanılmasına karar verilmişti.⁵⁸ 1 Şubat 1934'ten itibaren, içlerinde alkollü içecek, süt ve saire satılan şişelerin damgalanmasına başlanmış, yeni ölçülere uygun olmayan şişelerin imha edilmesine karar verilmişti.⁵⁹ Ancak 2 Temmuz 1935'ten itibaren Ölçüler Baş müfettişliğine müracaat eden ticarethaneler sınırlı şekilde eski şişe kullanmak için izin alabileceklerdi. Bu şişeler kullanıla kullanıla kırıldığından yerlerini Ölçüler Nizamnamesi'ne uygun şişeler almaktaydı. İktisat Vekaleti 1936 yılı sonunda izinle kullanılabilen bu eski şişelerin miktarında 1937'den itibaren sınırlama yapılacağını açıklayınca piyasada bir şişe buhranı yaşana-

⁵⁵ Cumhuriyet, 30 Kasım 1935.

⁵⁶ Uyanış Servetifünun, 16 Ocak 1936.

⁵⁷ Türkiye Büyük Millet Meclisi Zabıt Ceridesi, Devre: 3, C 26, İçtima Senesi: 4, 36. İnikat, 19.3.1931.

⁵⁸ BCA, 30.18.1.2/39.65.12.

⁵⁹ Cumhuriyet, 1 Şubat 1934.

çağı endişesi doğdu. Bu sınırlamanın ispirotolu içki şişelerinde % 40, ispirotosuz içki şişelerinde %30 nispetinde olması öngörülmüştü. Şöyle ki: yıllık ihtiyacı 100 bin şişe olan bir içki imalathanesi, kırk bin dolduruş için nizamnameye uygun şişe kullanmak şartıyla geri kalan altmış bin dolduruş için nizamnameye uymayan şişe kullanmak izni alabileceklerdi. Nizamnameye uygun şişe talepleri ise Paşabahçe Cam ve Şişe Fabrikası tarafından karşılanmaktaydı. Böylece şişe kıtlığının önüne geçilmiş oldu.⁶⁰

Aralık 1936'da bazı parfümeri fabrikatörlerinin yurt dışından şişe ithal etmek üzere yaptıkları yazılı müracaat da İktisat Vekaleti tarafından reddedildi.⁶¹ Fabrika, Türkiye'nin tüm cam ihtiyacını tek başına karşılamak için var gücüyle çalışmaktaydı.

Paşabahçe Cam ve Şişe Fabrikası'nın İlk Yıllarındaki Faaliyetleri ve Karşılaştığı Bazı Güçlükler

Paşabahçe Cam ve Şişe Fabrikası, faaliyete başladıktan sonra piyasanın ve özellikle Tekel İdaresi'nin bütün siparişlerini karşılayabilmek için yeni planlamalarla birtakım genişleme ve büyüme faaliyetlerinde bulunmak durumunda kalmıştır. 1938 yılında Türkiye Cam ve Şişe Fabrikaları Anonim Şirketi His-sedarlar Umumi Heyeti, fabrikanın 1937 yılı çalışmalarını değerlendiren bir rapor hazırlamıştır. Bu rapora göre 1937 senesi başında büyük şişe fırınına yüksek üretim kapasitesi kazandırmak amacıyla eklenen altı kollu bir makinenin montajı ile fırının randımanı günden güne artmaya başlamış ve sene sonuna kadar aksaklık göstermeden çalışmıştır. 1936'da üretilen şişe sayısı 6 milyon 885 binken, yeni makinenin işletmeye eklenmesiyle bu sayı 1937'de 11 milyon 705 bin adete çıkarılmıştır. Züccaciye kısmına herhangi bir teknolojik ekleme yapılmamasına rağmen işçilerin daha randımanlı çalışmaları ile imalat 795 bin kilodan 1 milyon 292 bin kiloya yükselmiştir.⁶² Fabrika Türkiye'nin kısa bir zaman önceye kadar yurt dışından ithal ettiği şişe ve züccaciye ihtiyacını tamamen karşıladığı gibi milyonlarca lirasının da yurt içinde kalmasını sağlamıştır.⁶³

1939 yılı sonuna kadar yalnız şişe kısmı için 400.000 liralık harcama daha yapılmıştır. Böylece kuruluşta öngörülen 2000 tonluk şişe üretim miktarı 1939 yılında 3763 tona yükselmiştir. Fabrikanın büyütülmesi işine 1940 ve 1941'de de devam edilerek takriben 200.000 lira kıymetinde yeni ilaveler yapılmış, 1941 sonunda sabit kıymetler toplamı 1.753.000 liraya ve şişe üretimi 6450 tona yükselmiştir.⁶⁴

Fabrikanın kuruluşundan itibaren karşılaştığı en önemli meselelerden biri nitelikli ve yetişmiş eleman bulma sıkıntısıdır. Daha inşaatı devam ederken İş Bankası gazete ilanları ile sanayi okulu mezunu usta ve ustabaşılar aramaya

⁶⁰ *Tan*, 2 Ocak 1937.

⁶¹ *Akşam Postası*, 20 Aralık 1936.

⁶² *Anadolu*, 6 Nisan 1938.

⁶³ *Kurun*, 23 Ağustos 1938.

⁶⁴ *BCA*, 490-1-0-0 / 1450-10-2.

başlamıştır.⁶⁵ Şirketin Türkiye Şişe ve Cam Fabrikaları Anonim Sosyetesı adlı kuruluşunun 1936 tarihli ilk yıllık raporunda ülkede cam sanayinin yeni kuruluyor olması nedeniyle, teknisyen, usta ve amele bulmakta çok zorluk çekildiği belirtilmektedir.⁶⁶ Fabrika kurulurken işe alınanların bir kısmı Avrupa'dan gelen eğitimli uzmanlarken diğer kısmı Bulgaristan'dan göç yoluyla gelen ya da İş Bankası'nın sınav ve staj yoluyla işe aldığı nitelikli işçiler ile vasıfsız ancak işgücü yüksek işçilerdi.⁶⁷

Ancak Türkiye'de ilk kez Paşabahçe Cam ve Şişe Fabrikası tarafından ele alınan bu sanayi dalında bilgi ve ihtisas sahibi yerli eleman bulunmaması sebebiyle fabrikanın ikmal ve işletmeye açılması sırasında muhtelif yabancı ülkelerden çeşitli mühendis, ustabaşı ve ustalar getirilerek işe başlanmıştır. İlk tecrübe zamanından sonra İkinci Dünya Savaşı'nın başlangıcına kadar bu elemanlardan faydalanmak suretiyle imalata devam edilebilmişse de savaş zamanı bu uzmanların çoğu memleketlerine dönmek zorunda kalmış olmaları ve bundan başka yabancı elemanların yanında nispeten yetişmiş olan yerli ustaların birçoğunun da savaş sırasında açılan atölyelere geçmiş bulunmaları yüzünden fabrikanın teknik kadrosu zayıflamıştır.

Bunun üzerine 1940'lı yıllarda Türkiye Şişe ve Cam Fabrikaları Anonim Şirketi tarafından uzman olarak çalıştırılmak üzere Romanya'dan Ionel Rudberg, Lazar Acar Acaru, İsider Bluetner⁶⁸ isimli cam ustaları ile Almanya'dan Wenzel Anton Heidler, Ignaz Mair ve Enrico Blaschke gibi isimler getirilmiştir.⁶⁹

1943 yılında hem pencere imalatı hem de yaşanan bazı teknik zorluklar karşısında Profesör Fritz Eckert isminde bir Alman cam uzmanı üç yıllığına fabrikada görev almak üzere İstanbul'a getirilmiş, ancak kendisinden beklenen faydanın sağlanamaması üzerine geri gönderilmiştir. Yine Schmurfeil adında diğer bir uzman davet edilmişse de bundan da beklenildiği gibi istifade edilememiştir.⁷⁰ Bununla birlikte özellikle Avrupa'da Nazi işgali sonrası Macar kökenli Obermaier, Bulgar Sigmund, Romen Bosler, Çekoslovak Çerniski ve Yunan Panayot Kapus gibi meşhur camcılar ülkelerinden kaçarak Paşabahçe'de çalışmak üzere İstanbul'a gelmişlerdir.⁷¹

Yine bu yıllarda İngiliz Imperial Chemical Industries adlı kuruluşun delaletiyle İngiliz Cam Teknoloji Enstitüsü Müdürü Profesör Turner fabrikada incelemelerde bulunmuş, makine, tesisat ve imalatın ıslahı hakkındaki görüşleri alınmıştır. Ancak bu uzmanların bireysel çabaları ile yapılan teşebbüslerin netice vermeyeceği anlaşıldığından fabrikanın reorganizasyonu için tecrübeli

⁶⁵ *Cumhuriyet*, 12 Kasım 1934, s. 7.

⁶⁶ Türkiye Şişe ve Cam Fabrikaları Anonim Sosyetesı "Birinci İş Senesi İdare Meclisi Raporu", İstanbul, 1937, s. 3.

⁶⁷ M. Hakan Koçak, *a.g.m.*, s. 20.

⁶⁸ BCA, 30-18-1-2 / 104-18-8-8.

⁶⁹ BCA, 30-18-1-2 / 105-21-3. Wenzel Anton Heidler ile Ignaz Mair'e 6 ay çalıştırılmak üzere 810 lira ellışer kuruş ve Enrico Blaschke'ye 417 lira 10 kuruş aylık ücret verilmesi kararlaştırılmıştır.

⁷⁰ BCA, 30-18-1-2 / 101-19-11.

⁷¹ Önder Küçükerman, *Türk Cam Sanayii ve Şişecam*, İstanbul, Türkiye Şişe ve Cam Fabrikaları A.Ş. Yayını, 1998, s. 241.

ve ihtisas sahibi bir kuruluş ile birlikte çalışılmasına karar verilmiştir. Yapılan temaslar neticesinde biri Fransa'da ve diğeri Almanya'da olmak üzere iki teklif alınmış, bunlardan ikincisiyle mutabakata varılmıştır. Anlaşmaya göre fabrikanın teknik idaresi 1951 yılı başından itibaren bu firma tarafından gönderilen bir teknik müdüre verilmiş, üç Alman ustanın da işe başlamasına karar verilmiştir. Anlaşma esaslarına göre firmanın zaman zaman fabrikaya gönderdiği mühendisler ve müştereken hazırlanan ıslahat ve tadilat programı gereğince tesisat, fırınlar ve teçhizatının revizyonu yapılarak bir taraftan tamir ve yenileme işlerine başlanmış, diğeri taraftan satın alınacak otomatik ve yarı otomatik makinelerle fabrika ikmal edilmiştir.⁷²

II. Dünya Savaşı'nın patlak vermesiyle Türkiye'de bir şişe kıtlığı meselesi gündeme gelmiş, 1939 yılı Mart ayında İktisat Vekaleti Sanayi Tetkik Heyeti Reisi Şevket Süreyya Bey başkanlığında züccacıyecilerin ve Paşabahçe Cam ve Şişe Fabrikası mümessillerinin hazır bulunduğu bir toplantı yapılmıştır. İstanbul Ticaret Odası'nda gerçekleşen bu toplantıda özellikle küçük sanayi erbabının şişe tedarikinde ara ara karşılaştıkları güçlükler üzerine görüşülmüştür.⁷³ Toplantıda bu mesele çözüme kavuşturulmamış, Nisan ayında bu kez kolonya ve parfüm tacirlerinin şikayetleri gündeme gelmiştir.⁷⁴

Gazoz üreticileri de Cam Fabrikası'nın kendilerini fazla miktarda şişe almaya mecbur etmesi yüzünden bu meblağları karşılayamadıkları ve araçlarla iş yapmaya mecbur kaldıklarından şikayet etmekteydiler. Üreticiler gazoz şişelerini araçlardan zorunlu olarak yüksek fiyata aldıklarından dem vurarak çözüm beklediklerini ifade ediyorlardı.⁷⁵

Bu şikayetler üzerine 1940'ta Paşabahçe Şişe ve Cam Fabrikaları Müdür-lüğü cam ve şişe kırıklarını toplayarak bunları yeni imalat için kullanmaya karar vermiş, fabrikaya teslim şartıyla bunların tonuna 15 lira fiyat konulmuştur. Bu karar üzerine birçok seyyar satıcı cam kırıklarını toplamaya başlamış ve yeni bir iş kolu doğmuştur.⁷⁶

Kasım 1941'de İnhisarlar İdaresi'nce şişe israf edilerek eski şişelerin tekrar kullanılmayıp yeni şişe yaptırıldığı, bu sebeple de Paşabahçe Cam ve Şişe Fabrikası'nın şişe yetiştirmek için yalnız tek taraflı imalatla meşgul olduğu hakkında yapılan haberleri İnhisarlar İdaresi ile Paşabahçe Şişe ve Cam Fabrikası Müdürü tekzip etmişlerdir. İnhisarlar İdaresi "*İdareimiz ihtiyacı olduğu muntikalarda fazla miktarda şişe toplamakta ve bunları tekrar kullanmaktadır. Hatta İdare bu şişeleri teminde bile zorlukla karşılaşmakta ve istediği eski şişeleri güç halle bulabilmektedir. Son zamanlarda Ankara muntikası için istenilen 3,5 milyon şişe zor toplanabilmiştir.*" açıklamasını yapmış, Paşabahçe Cam ve Şişe Fabrikası İşletme Müdürü Ethem Bey ise; "*Fabrikamızın tek taraflı imalat yaptığını ve bu yüzden züccacıye eşyası çıkaramadığını iddia etmek yanlıştır.*

⁷² BCA, 490-1-0-0 / 1450-10-2.

⁷³ Akşam, 28 Mart 1939.

⁷⁴ Son Telgraf, 30 Nisan 1939.

⁷⁵ Akşam, 28 Mart 1939.

⁷⁶ Akşam Postası, 8 Şubat 1940.

Çünkü züccaciye imalatıyla şişe imalatı ayrı ayrı yapılmaktadır. Şişeler otomatik makinelerle diğerleri ise işçi eliyle yapılırlar. Binaenaleyh şişe imalatının züccaciye imalatını sekteye uğratması varit değildir. Diğer taraftan fabrika haricinden yalnız eski şişeleri değil cam kırıklarını bile toplatıp iptidai madde olarak kullanılmaktadır. Bugün cam ve şişe kırığının tonunu 20 liradan satın almaktayız. Bu vaziyete göre kırık şişeleri yapıştırma külfetinden kurtularak otomatik makinelerle tekrar yeni şişe haline getirmekte bulunuyoruz” demiştir.⁷⁷

II. Dünya Savaşı'nın başlangıcından itibaren karşılaşılan bir başka problem de özellikle yedek parça ve malzeme tedarikinde karşılaşılan güçlüklerdir. 1942 senesi başında piyasa ve depolardaki stoklar tükenmiş, buna kömür kalitesinin bozulması da eklenince imalat aksamıştır. Bunun üzerine makine, makine aksamı ve yedek parçaların yerli olarak üretilmesi için yeni tesisler ilavesiyle beraber gaz tesisatının tadili ve pencere camı fabrikasının tesisi masraf yükünü artırmış, nitelikli işçi sorununun harp dolayısıyla büyümesi, yabancı ustaların memleketlerine dönmek zorunda kalmaları, fabrikanın istenilen verimde çalışmasını mümkün kılmamıştır. Bu güçlükler dolayısıyla şişe üretimi 1942'den itibaren 1944 yılı sonunda 5674 tona düşmüştür.⁷⁸

Fabrikanın başlıca şişe müşterisi olan İnhisarlar İdaresi'nin II. Dünya Savaşı'ndan önce yurt dışından ithal etmekte olduğu bazı şişe çeşitlerini harp içinde Paşabahçe Şişe ve Cam Fabrikası'ndan talep etmesi ve seneden seneye artan bu ani taleplerin 1945 yılında 10.000.000 adetten 15 milyon adete yükselmesi, fırınların büyütülmesi ve yeni makineler eklenmesini zorunlu kılmıştır. Diğer taraftan İnhisarlar İdaresi'nin şişe ihtiyacının daha da artarak 1950 senesine kadar yıllık 50 milyona erişeceği tahmin edilerek İdare, bu ihtiyacı kendi kuracağı bir şişe fabrikası ile bizzat temin etmeyi düşünmüşse de Paşabahçe Cam ve Şişe Fabrikası'nın kanuni ve fiili haklarını dikkate alan İktisat Vekaleti bu fabrikanın kurulmasına muvafakat etmemiştir. Yapılan uzun temas ve tetkiklerden sonra İnhisarlar İdaresi'nin yeni bir fabrika kurmasına lüzum olmadığı, Cam Fabrikası'nın yeni makinelerle teçhiz edilmesiyle bu ihtiyacın temin edilmesi uygun görülmüştür. Bu karar, yapılacak yeni tesisler için yaklaşık 1 milyon 250 bin lira harcamayı zorunlu kılmıştır.⁷⁹

Bundan başka Fabrika, savaş esnasında memleketin her türlü züccaciye eşyası ihtiyacını karşıladığı gibi önceden programına dahil olmayan lamba şişesi gibi son derece gerekli halk ihtiyaçlarına da yetişebilmek için bazı yenilikler yaparak sarfiyatta bulunmak durumunda kalmıştır.

Yeni otomatik şişe makineleri temini için muhtelif ülkelerden teklifler istenilmiş, Skoda fabrikaları ile anlaşarak iki otomatik şişe makinesi sipariş edilmiştir. Böylece 1944 senesinde 5674 tona inmiş olan şişe üretimi 1945 ve sonraki senelerde ortalama 20 milyon şişeye tekabül eden 8000 tona çıkarılmıştır.

⁷⁷ *Son Posta*, 20 Kasım 1941.

⁷⁸ BCA, 490-1-0-0 / 1450-10-2.

⁷⁹ BCA, 490-1-0-0 / 1450-10-2.

Savaştan önce 1100 tonu aşan züccaciye ithalatı miktarı savaşın ilk yıllarında 110 tona düşerek Cam ve Şişe Fabrikası'nın ihtiyacın tamamını karşılayacak durumda olmadığı anlaşılınca İktisat Vekaleti 21 Ekim 1942'de İzmir ve İstanbul valiliklerine yaptığı tebligatla: Cam Fabrikası'nın imtiyaz haklarına dokunulmamak ve fevkalade halin devamı müddetiyle sınırlı olmak, Umumi Hıfzıssıhha Kanunu hükümlerine aykırı bir durumda bulunmamak, Milli Korunma Kanunu'na muhalif olarak fabrikanın işçilerini istihdam etmemek şartıyla basit fırınlardan ibaret cam imalathaneleri açılarak lamba şişesi, adi kavanoz ve benzeri cam eşya ihtiyacının diğer müteşebbisler tarafından da karşılanmasına müsaade edilmesine karar vermiştir.⁸⁰

Bu izne istinaden İstanbul ve İzmir'de 8-10 imalathane açılmış, ancak bunlar İktisat Vekaleti'nin izni çerçevesinde kalmayarak imalathanelerini büyütmüşler, her türlü züccaciye eşyası ile şişe imalatına başlamışlar ve fabrikanın birçok nitelikli işçi ve ustalarını da yüksek ücretlerle ayartmışlardır.

Savaş sonrası şartların normalleşerek Fabrika'nın züccaciye üretiminin artık ülke ihtiyacını karşılayacak duruma gelmesiyle Fabrika yetkilileri muhtelif zamanlarda teşebbüsler yapmış, nihayet Şubat 1949'da İktisat Vekaleti bu imalathanelerin 6 ay içinde kapatılması veya imtiyaz sahası haricine çıkarılmasına karar vermiştir. Atölye sahiplerinin Vekalet'e müracaatları üzerine bunların mevcut tesis, makine ve kalıplarının 200 bin lira bedel karşılığında İş Bankası'nca satın alınması kararı alınmışsa da imalathane sahiplerinden bazıları Danıştay'a müracaat ederek kapatma kararına karşı Vekalet aleyhine dava açmışlardır.⁸¹

Paşabahçe Cam ve Şişe Fabrikası'nın karşılaştığı bir diğer çetrefilli mesele de pencere camı imalatı konusudur. Birinci Beş Yıllık Sanayi Planı'nda öngörüldüğü üzere fabrika sahasına bir pencere camı tesisi kurulabilmesi için zamanında gerekli etütler yapılmışsa da II. Dünya Savaşı'ndan önce maliyetler yüzünden bu gerçekleştirilememişti. Ancak savaş içinde pencere camı ithalatının tamamen kesilmiş olması ve memleketin acil ihtiyaçlar karşısında bulunması nedeniyle teşebbüs 1942 yılı içinde tekrar ele alınmış, savaş durumuna rağmen Macaristan, İsviçre ve Almanya'da yapılan temaslar neticesinde uygun tesisatın Almanya'dan getirilmesi sağlanmıştır.

1944 Nisan'ında açılan pencere camı işletmesi, bir yandan kalitesiz kömürlerin doğurduğu fırın arızaları diğer yandan Alman olan ustaların siyasi zorunluluklar nedeniyle memleketlerine geri dönmeleri yüzünden 8 aylık çalışmadan sonra durdurulmuştur. Eylül 1945'te ikinci bir imalat denemesine daha başlanmış, kez de çıkan arızaların eldeki eksik gereç ve bilgilerle giderilemeyeceği anlaşılarak bu tesisin ilk fırsatta yurt dışından getirilecek uzmanlar marifetiyle kurulup işletilmesi kararına varılmıştır.

Savaşın ardından Amerika ve Avrupa'daki çeşitli müesseseler ve fabrikalarla temasa geçilmiş, bu teşebbüslerin ilk neticesi olarak Belçika'da Union de Werreies Mecaniques firmasından iki uzman gelerek fabrikada ve piyasada incelemeler yapmışlarsa da o zamanki şartlarda rantabl bir pencere camı işletme tesisini mümkün görmemişlerdir. 2-3 milyon liralık yeni bir sermaye

⁸⁰ BCA, 490-1-0-0 / 1450-10-2.

⁸¹ BCA, 490-1-0-0 / 1450-10-2.

konulmasını gerektirecek bu teşebbüs hakkında bir karara varmadan pence-re camı dünya piyasası hakkında yapılmış olan etüdün yenilenmesi lüzumlu görülmüştür.⁸²

Sonuç

Türkiye Cumhuriyeti'nin 1930'lu yılların başında karşı karşıya kaldığı tüm olumsuz maddi şartlara rağmen Birinci Beş Yıllık Sanayi Planı çerçevesinde kurmayı planladığı endüstri kollarından biri de cam sanayi idi. Programın tatbiki için atılan ilk önemli adım Sümerbank'ın kurulması olmuş ve sanayi planının sevk ve idaresinin bir kısmı bu bankaya verilirken İş Bankası da programın bazı kısımlarının tatbikinde görev almıştır.

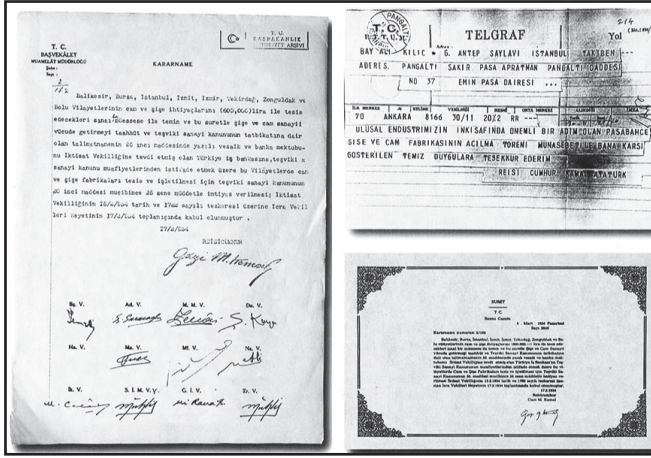
1934 Sanayi programı dahilinde Kayseri Mensucat Fabrikası, Ereğli Bez Fabrikası, Nazilli Basma Fabrikası, Bursa İpekli Dokuma Fabrikası, İzmit Kağıt Fabrikası, Gemlik Suni İpek Fabrikası, Kütahya Porselen Fabrikası, Keçiözümlü Kükürt Fabrikası, Isparta Gülyağı Fabrikası, Paşabahçe Cam ve Şişe Fabrikası ve Zonguldak Antrasit (Kok) Fabrikası kurulmuştur. Böylece Cumhuriyet'in on ikinci yılında halka on bir fabrika hediye edilmiş, bunlardan yedisi doğrudan doğruya Sümerbank, ikisi İş Bankası, iki tanesi ise Sümerbank ve İş Bankası tarafından müştereken yapılmıştır.

İş Bankası tarafından Beykoz'da kurulan ve dönemin başbakanı İsmet İnönü tarafından 1934 yılında temeli atılarak bir yıl sonra faaliyete geçen Paşabahçe Cam ve Şişe Fabrikası'nın kuruluş felsefesi 1927 Teşvik-i Sanayi Planı ve 1934 Birinci Beş Yıllık Sanayi Planı çerçevesinde şekillenmiştir. Fabrika kısa bir süre içinde ve uzun yıllar boyunca Türkiye'nin cam şişe ve züccaciye ihtiyacını tek başına karşılayacak bir üretim gücü ve kapasitesine ulaşmıştır.

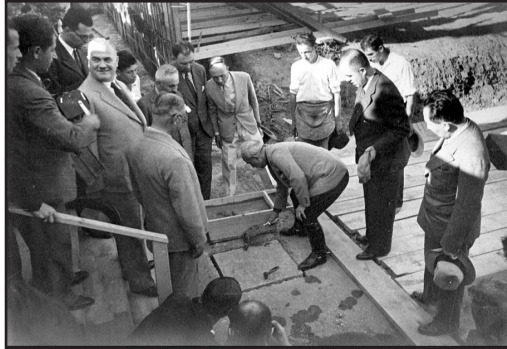
Üstelik bu gelişme ve büyüme Cumhuriyetin ilk yıllarında memleketin içinde bulunduğu sermaye ve nitelikli insan gücü azlığı ile ekonomik yetersizlikler gibi zorluklara rağmen gerçekleşmiş, Fabrika II. Dünya Savaşı sırasında da aldığı yerinde önlemlerle faaliyetine devam etmiştir. Savaş boyunca hem hammadde sıkıntısı çekilmiş hem de fiyatlar yükselmiştir. Elektrik kesintileri üretimi sekteye uğratmış, daha çok idare lambası denilen cam lamba, gaz depoları ve ilaç şişeleri üretilerek lüks eşyadan ziyade savaş şartlarının gerektirdiği temel ihtiyaçların karşılanması amaçlanmıştır. Böyle bir dönemde bile Türkiye'nin cam ihtiyacını tek başına karşılaması fabrikanın güçlü ekonomik temellerini ve ülke açısından önemini ifade etmektedir.

1944 yılında mamullerinin doğrudan doğruya tüketiciye satılması amacıyla mağazalar açmaya karar veren Paşabahçe Cam ve Şişe Fabrikası, kuruluşunun başlangıcında 1 milyon lira olan öz değerini 1950 yılına gelindiğinde ham madde, yedek parça ve mamul stoka bağlanan meblağla birlikte 7.000.000 liraya yükseltmiştir. 1950'li yıllar Türkiye'de ulaşım ve enerjiye yatırımlar yapılarak sanayileşmenin büyütülmek istendiği yıllar olmuş, Paşabahçe Cam ve Şişe Fabrikası da üretime yönelik yatırımlar yaparak otomatik üretim teknolojisinin ilk adımlarını atmış ve ürün çeşitliliğini arttırmıştır.

⁸² BCA, 490-1-0-0 / 1450-10-2.



Paşabahçe Fabrikasının Kuruluş Kararnamesi



1934 Temel Atma Töreni'nde Başvekil İsmet İnönü



Mustafa Kemal Atatürk'ün 1935 Yılında Yeni Tamamlanan Fabrikayı Ziyareti

Kaynakça

- BCA, 30-18-1-2 / 42-9-2.
BCA, 30.18.1.2/39.65.12.
BCA, 30-10-0-0 / 171-187-24.
BCA, 30-18-1-2 / 101-19-11.
BCA, 30-18-1-2 / 104-18-8-8.
BCA, 30-18-1-2 / 105-21-3.
BCA, 30-18-1-2 / 22-54-8.
BCA, 30-18-1-2 / 51-1-8.
BCA, 30-18-1-2 / 52-13-6.
BCA, 30-18-1-2 / 53-25-14.
BCA, 30-18-1-2 / 56-57-7.
BCA, 30-18-1-2 / 58-80-13.
BCA, 30-18-1-2 / 90-12-4.
BCA, 490-1-0-0 / 1450-10-2.
Akşam Postası, 11 Aralık 1934.
Akşam Postası, 20 Mart 1935.
Akşam Postası, 20 Aralık 1936.
Akşam Postası, 8 Şubat 1940.
Akşam, 4 Temmuz 1935.
Akşam, 15 Ağustos 1934.
Akşam, 23 Aralık 1934.
Akşam, 30 Kasım 1935.
Akşam, 28 Mart 1939.
Anadolu, 6 Nisan 1938.
Cumhuriyet, 14 Ağustos 1932.
Cumhuriyet, 1 Şubat 1934.
Cumhuriyet, 13 Ağustos 1934.
Cumhuriyet, 29 Ekim 1935.
Cumhuriyet, 12 Kasım 1934.
Cumhuriyet, 30 Kasım 1935.
Cumhuriyet, 1 Haziran 1935.
Kurun, 28 Ocak 1935.
Kurun 20 Mart 1935.
Kurun, 23 Ağustos 1938.
Milliyet, 13 Ağustos 1934.
Milliyet, 15 Ağustos 1935.
Posta, 13 Ağustos 1934.
Son Posta, 1 Temmuz 1935.
Son Posta 15 Ağustos 1935.
Son Posta, 9 Kasım 1935.
Son Posta, 21 Ağustos 1944.
Son Posta, 20 Kasım 1941.
Son Telgraf, 30 Nisan 1939.

- Tan, 2 Ocak 1937.
Türk Dili, 16 Ağustos 1934.
Ulus, 28 Ocak 1935.
Ulus, 27 Kasım 1935.
Uyanış Servetifünün, 16 Ocak 1936.
Vakit, 14 Ağustos 1932.
Vakit, 13 Ağustos 1934.
Vakit, 14 Ağustos 1934.
Vakit, 22 Ağustos 1934.
BORATAV, Korkut: *100 Soruda Türkiye’de Devletçilik*, Gerçek Yayınevi, İstanbul, 1974.
ERTAN, Temuçin Faik: “İsmet İnönü’nün Rusya Gezisi”, *Atatürk’ten Soğuk Savaş Dönemine Türk-Rus İlişkileri I. Çalıştay Bildirileri*, 14-15 Mayıs 2010.
İLKİN, Selim: “Birinci Sanayi Planının Hazırlanışında Sovyet Uzmanlarının Rolü”, *ODTÜ Gelişim Dergisi 1979-1980 Özel Sayısı*.
İNAN Afet: *İzmir İktisat Kongresi*, TTK Basımevi, Ankara 1989.
KALAYCI İrfan; KAYA, Mehmet; ÖZKURT, ÇOKGÜNGÖR Hatice: “Atatürk Döneminde Ağır Sanayi Sorunsalı” *Adam Akademi*, 9/2, 2009.
KEPENEK, Yakup; YENTÜRK, Nurhan: *Türkiye Ekonomisi*, İstanbul, Remzi Kitabevi, 2005.
KILIÇBAY, Ahmet: “Türkiye’de Planlama”, *Türk Ekonomisinin 50. Yılı Semineri*, İstanbul 1973.
KOCABAŞOĞLU, Uygur: *Türkiye İş Bankası Tarihi*, İstanbul, Türkiye İş Bankası Yayınları, 2001.
KOÇAK, M. Hakan: Paşabahçe-Şişecam’ın İlk Yılları: “Milli Fabrika Rejimi”, *Çalışma ve Toplum Dergisi*, Yıl: 2012, Cilt: 2, Sayı: 33.
KÜÇÜKERMAN, Önder: *Türk Cam Sanayii ve Şişecam*, İstanbul, Türkiye Şişe ve Cam Fabrikaları A.Ş. Yayını, 1998.
MELZİĞ, Herbert: *İnönü Diyor ki -Nutuk, Hitabe, Beyanat, Hasbihaller*, Ankara, Ülkü Basımevi, 1946.
TEKELİ, İlhan, İLKİN, Selim: *1929 Dünya Buhranında Türkiye’nin İktisadi Politika Arayışları*, ODTÜ Yayınları, Ankara 1977.
TOKGÖZ, Erdinç: *Türkiye’nin İktisadi Gelişme Tarihi*, İmaj Yayıncılık, Ankara 1999.
TURAN, Şerafettin: *Türk Devrim Tarihi*, C. III, Bilgi Kitabevi, Ankara, 2005.
Türkiye Büyük Millet Meclisi Zabıt Ceridesi, Devre: 3, C 26, İçtima Senesi: 4, 36. İnikat, 19.3.1931.
Türkiye Şişe ve Cam Fabrikaları Anonim Sanyesi *“Birinci İş Senesi İdare Meclisi Raporu”*, İstanbul 1937.
UYANIK, Özgür, KİPAL, Ulaş: *Türkiye Milli İktisat Tarihi*, İstanbul 2001, 124-126.
YAŞA, Memduh: *İktisadi Meselelerimiz*, İstanbul 1966.

Extended Abstract

Foundation And First Years Of Paşabahçe Glass And Bottle Factory Within The First Five Year Industrial Plan

At the beginning of the 20th century, the wars that the Ottoman Empire entered one after another interrupted not only the production of glass, but also the production of many workshops. With the establishment of the Republic of Türkiye, the idea of establishing a glass and bottle factory has emerged in order to prevent the external supply of glass needs.

In the few years following the proclamation of the Republic, the Turkish economy looked like this in general terms: National capital accumulation was insufficient, national income was low and the number of entrepreneurs was very few. As there was no skilled and qualified labor force, unemployment was widespread in terms of unskilled labor.

Since this view necessitated action in the economic direction, it was decided to hold an economics congress, and the meeting was held in İzmir between 17 February and 4 March 1923 with the participation of 1135 delegates. In the congress; It was decided to implement an economic model that gives priority to the private sector.

Although the period between 1923 and 1929 was a period when state interventionism and state management, which limited the freedom of movement of private enterprise, were kept at a low level, the lack of sufficient capital and qualified workforce actually made the decisions taken difficult to implement. The World Economic Depression, which started in 1929 and affected Türkiye as well as the whole world, caused the adoption of a statist and planning economic model in the economy by blocking the activities of both the private and the state for the development of the private sector.

Between the years of 1929-1932, the State made successive decisions with an interventionist policy and put its weight on the economic life, besides, measures were taken to strengthen the private sector. Since 1935, the State has become the owner and operator of most of the industrial activities, and as a result of this change, an economic planning was needed for the first time. The practice of statism in Türkiye brought industrialization to the agenda as a priority, and at this point, it was deemed appropriate to connect industrialization to a plan.

The First Five-Year Industrial Plan, which was the concrete beginning of the Statist policy practices in Türkiye, was prepared in the light of the report of this committee and accepted in 1934. The plan, in which the problems were determined by making preliminary studies on fifteen different branches of production, also included the investment estimates and the analysis of the establishment location of the enterprises that were foreseen to be established until 1938.

The groundbreaking ceremony of the Paşabahçe Glass and Bottle Factory was held on 14 August 1934 by the Chief Deputy İsmet Pasha.

Before the factory was put into operation, a specialist who understood glass and bottle business would be brought from Europe and Turkish engineers would work with this expert. In addition, students were sent from Türkiye to Europe to do internships in glass and bottle factories.

It is planned that the factory will produce colored and colorless beverages, cologne, perfume bottles, lamps, glasses, goblets, jugs, jam plates, jars and glassware at the first stage. In addition to sand, it was envisaged that auxiliary materials such as limestone, manganese, graphite and magnesite would be supplied from within the country and the factory production would be put on the market in June 1935. The Bank established the Turkish Glass and Bottle Factory Joint Stock Company on October 25, 1935, with a capital of 1,000,000 Turkish liras.

These steps taken towards industrialization were greeted with enthusiasm by the public, and in the interviews made in the newspapers, it was underlined that domestic bottle production would not leave the nation's money abroad and Turkish goods would compete with European goods.

After the Paşabahçe Glass and Bottle Factory started its operations, it had to carry out some expansion and growth activities with new plans in order to meet all the orders of the market and especially the Monopoly Administration.

One of the most important issues faced by the factory since its establishment is the problem of finding qualified and trained personnel. While the construction was still going on, İş Bank started to look for foremen and foremen who graduated from industrial school through newspaper advertisements.

Another problem encountered since the beginning of the Second World War is the difficulties encountered especially in the supply of spare parts and materials. At the beginning of 1942, the stocks in the market and warehouses were depleted, and when the deterioration of coal quality was added to this, production was disrupted.

However, the development and growth took place in the first years of the Republic despite the difficulties such as the lack of capital and qualified manpower and economic inadequacies in the country. It continued its activities with the precautions taken during the World War II. During the war, there was a shortage of raw materials and prices increased. Electricity cuts interrupted production, glass lamps, gas tanks and medicine bottles, which are mostly called administration lamps, were produced to meet the basic needs required by war conditions rather than luxury goods. Even in such a period, Türkiye's ability to meet its glass needs alone indicates the strong economic foundations of the factory and its importance for the country.

The Paşabahçe Glass and Bottle Factory, which decided to open stores in 1944 to sell its products directly to consumers, increased its intrinsic value from 1 million TL at the beginning of its establishment to 7.000.000 TL in 1950 with the amount tied to raw material, spare parts and finished goods stock. The 1950's were the years when industrialization was desired to be expanded by making investments in transportation and energy in Türkiye, and Paşabahçe Glass and Bottle Factory also took the first steps in automatic production technology by making production-oriented investments and increased its product range.