



TÜRKİYE'DEKİ AKADEMİK COĞRAFYA DERGİLERİ GERÇEKTEN ULUSAL BİR PROFİLE SAHİP Mİ?

Are Academic Journals of Geography in Turkey Really National?

Erdem BEKAROĞLU¹

Ankara Üniversitesi, Dil ve Tarih-Coğrafya Fakültesi,
Coğrafya Bölümü, Ankara-Türkiye
ebekaroglu@ankara.edu.tr
ORCID: 0000-0003-0920-9225

Suat YAZAN

Kastamonu Üniversitesi, İnsan ve Toplum Bilimleri Fakültesi,
Coğrafya Bölümü, Kastamonu-Türkiye
syazan@kastamonu.edu.tr
ORCID: 0000-0003-1398-3918

(Teslim: 24 Eylül 2022; Düzeltme: 4 Kasım 2022; Kabul: 17 Kasım 2022)

(Received: September 24, 2022; Revised: November 4, 2022; Accepted: November 17, 2022)

Abstract

The main purpose of this study is to discover to what extent academic journals of geography in Turkey have a national profile. In this context, six geography journals that continue to be published today were sampled, a data pool was created and analyzed based on the working place of the article authors. It is revealed that geography journals had a local character until 2007, experienced a transitional period in the next eleven years, and started to show a national character as of 2018. The representation rate of non-disciplinary fields (9.2 %) and foreign scientists (0.7 %) in geography journals is relatively low. Considering the journals in particular, geography journals show great differences in terms of both non-institutional scores and spatial distribution of working places of the article authors. In this respect, it has been shown that the International Journal of Geography and Geography Education and The Eastern Geographical Review have high national index values whereas the Journal of Geographical Sciences and Journal of Geography have low national index values. The Aegean Geographical Journal and the Turkish Geographical Review are located between these two extremes. In the study, it was concluded that geography journals in Turkey are experiencing a transitional process from local to national, and the most prominent factor that plays a role in the emergence of such a pattern is the quantitative growth of the geographical community and the spatial expansion of geographical units in the country.

Keywords: Academic publications, geography journals, local, national, geography

Öz

Bu çalışmanın temel amacı, Türkiye'deki akademik coğrafya dergilerinin ne ölçüde ulusal bir profile sahip olduğunu keşfetmektir. Bu bağlamda, günümüzde yayın hayatına devam etmekte olan altı coğrafya dergisi örneklenmiş, makale yazarlarının çalışma yeri esas alınarak bir veri havuzu oluşturulmuş ve analiz edilmiştir. Elde edilen bulgular toplu olarak değerlendirildiğinde, coğrafya dergilerinin 2007 yılına kadar daha çok yerel bir karakterde olduğu, sonraki yaklaşık on yılda bir geçiş dönemi yaşadığı ve 2018 yılı itibarıyla ulusal bir özellik sergilemeye başladığı ortaya çıkmaktadır. Coğrafya dergilerinde disiplin dışı alanlar (% 9.2) ile (Türkiye dışında çalışan) yabancı bilimcilerin (% 0.7) temsiliyet oranı göreceli olarak oldukça düşüktür. Dergiler özelinde ele alındığında, biri hariç tümü üniversitelerdeki akademik coğrafya birimleri tarafından basılan coğrafya dergilerinin hem kurum dışı skorlar hem de mekânsal yayılım bakımından büyük farklılıklar sergilediği görülmektedir. Bu bakımdan International Journal of Geography and Geography Education ile Doğu Coğrafya Dergisi'nin yüksek, Coğrafi Bilimler Dergisi ve Coğrafya Dergisi'nin düşük ulusal endeks değerlerine sahip olduğu, Ege Coğrafya Dergisi ile Türk Coğrafya Dergisi'nin ise bu iki uç arasında konumlandığı tespit edilmektedir. Çalışmada, Türkiye'deki coğrafya dergilerinin yerelden ulusala doğru olan bir geçiş sürecini deneyimlediği ve bu tip bir örüntünün ortaya çıkmasında rol oynayan en önde gelen faktörün, coğrafya camiasının niceliksel olarak artan ve mekânsal olarak genişleyen kompozisyonu olduğu sonucuna varılmıştır.

Anahtar Kelimeler: Akademik yayınlar, coğrafya dergileri, yerel, ulusal, coğrafya

¹ Sorumlu Yazar/ Corresponding author

1. GİRİŞ

Bilimsel ya da akademik dergiler, bir bilim alanında uzmanlaşmış olan bilimciler arasındaki iletişimi sağlayan, bilginin yayılımı ve saklanması gibi önemli işlevleri yerine getiren bir süreli yayın çeşididir (Kozak, 2003). İlk bilimsel dergiler 17. yüzyılın ikinci yarısında Batı Avrupa’da yayınlanmaya başlamış, bilimdeki uzmanlaşmanın zaman içerisindeki artışıyla sayıları giderek çoğalmıştır (Tenopir & King, 2014). Bu süreç, modern bilimin, kendi bilme pratiğini diğer bilme biçimlerinden ayrılarak iki kültürcü kompozisyonu ortaya çıkarması ve bu yeni yapının üniversiter sistem içerisinde kurumsallaşmasıyla karakterize olur (Anlı, 2017). Bilgi yapılarının parçalanması ve uzmanlaşmanın artması, o zamana değin kozmografik bir geleneğe sahip coğrafyayı da etkilemiş, disiplin, holistik tabiatını muhafaza etmekle birlikte, paradigmatik bir forma kavuşarak profesyoneller tarafından icra edilmeye başlanmıştır. Bu gelişmelere paralel olarak, ilk coğrafya dergileri de 19. yüzyılın ilk yarısında yine Batı Avrupa’da basılmış ve sayıları zamanla artmıştır (Şahin, 2020).

Batı Avrupa’da olgunlaşan coğrafi gelenek, Türkiye’ye 20. yüzyılın başlarında aslolarak yabancı bilimciler ve yurt dışına eğitim için gönderilen coğrafyacılar tarafından transfer edilmiştir (Tümertekin, 1971; Erinç, 1973). Disiplin, Batı Avrupa’daki muadillerine oranla daha geç bir dönemde, 1915-1943 yılları arasında temel kurumsallaşma aşamalarını tamamlamış, bu sürecin en önemli adımlarından biri de, kuşkusuz, coğrafyacıların disiplinin ilk bilimsel dergisi olan *Türk Coğrafya Dergisi*’ni 1943 yılında çıkarmaları olmuştur.

Günümüzde değin değişik isimlerle çıkan akademik coğrafya dergilerinin büyük bir kısmı, bu alandaki genel eğilimle uyumlu olarak (Küçük vd., 2008: 313), üniversiteler tarafından basılmıştır. Üniversitelerdeki coğrafya bölümlerinde çalışan coğrafyacıların yaptıkları araştırmaların sonuçlarını yayımlayarak Türkiye’deki coğrafi bilginin geliştirilmesi ve yayılmasında önemli fonksiyonu yerine getiren söz konusu süreli yayınlar, akademik dünyanın değışen taleplerine uyum sağlayarak zaman içerisinde değışim de geçirmişlerdir. Nitekim, günümüzde yayın hayatına aktif olarak devam eden coğrafya dergilerinin tümü hakemli olup, elektronik olarak yayınlanmakta, düzenli olarak ve belirli standartlarda çıkmakta, aynı zamanda çeşitli dizinler tarafından da taranmaktadır.

Bu çalışmanın temel amacı, Türkiye’deki akademik coğrafya dergilerini bibliyografik (örn. Özdemir, 2014) ya da bibliyometrik (örn. Altuğ, 2022; Kahraman, 2022) olarak inceleyen çalışmalardan farklı olarak, belirli bir araştırma sorusu çerçevesinde

analiz etmektir: Türkiye’deki akademik coğrafya dergileri gerçekten ulusal bir profile sahip mi? Bu tip bir araştırma sorusu, esasen uzun zamandır hem dergi editörlerinin hem de camianın birçok üyesinin cevabını merak ettiği ya da bizatihi bir problem olarak gördüğü bir bağlama sahiptir. Zira, örneğin, Türkiye’deki altı coğrafya dergisinin editörlerinin katılımıyla 2013 yılında düzenlenen Coğrafyacılar Derneği-Coğrafya Dergileri Editörleri Paneli’nde bu durum şu şekilde ifade edilmiştir (Arı & Südaş, 2013: 5):

“Türkiye’deki akademik dergilerin genelde aynı bölüm içerisindeki akademisyenlerin çalışmalarını yayınlamaları, onları dar bir çerçeveye hapsedmekte ve uluslararası boyutun zayıf kalmasına yol açmaktadır. Bir dergide yayımlanan makalelerin ne kadarının o dergiyi çıkaran bölümden araştırmacılara ait (...), derginin hakemliğini yapan akademisyenlerin ne kadarının başka bölümlerden olduğu(nun), derginin ‘dışa açıklık’ göstergesi olarak kabul edilebileceğine dikkat çekilmiştir”.

İşte bu doğrultuda, çalışmada, Türkiye’de yayın hayatına devam eden altı genel coğrafya dergisinin hakemli dergi statüsüyle basılmaya başladığı tarihten 2022 yılına dek bastığı tüm makaleler örneklendirilerek bir veri tabanı oluşturulmuş ve “dışa açıklık-içe kapanıklık” ya da “yerellik-ulusallık” ikiliği özelinde analiz edilmiştir.

Çalışma altı bölümden oluşmaktadır. Araştırmanın amacı, kapsamı ve gerekçesinin ortaya konulduğu giriş bölümünü takiben, Türkiye’deki akademik coğrafya dergileriyle ilgili temel bilgiler ikinci bölümde sunulmakta; bunu, çalışmadaki materyal ve metodun tanıtıldığı üçüncü bölüm takip etmektedir. Araştırmanın bulguları dördüncü bölümde verilmekte, beşinci bölümde ise elde edilen neticeler tartışılmaktadır. Çalışma, araştırmadan çıkan en temel sonuçların özetlendiği altıncı bölümle sonlanmaktadır.

2. TÜRKİYE’DEKİ AKADEMİK COĞRAFYA DERGİLERİ

Türkiye’de coğrafya, bir bilimsel disiplin olarak, 1915-1943 yılları arasında temel kurumsallaşma aşamalarını tamamlamıştır. Daha önce çeşitli yayınlarda irdelenen bu süreç (örn. Gümüşçü & Özü, 2016), 1915 yılında Darülfünun’da bir coğrafya darülmehalsinin kurulmasıyla başlamış ve 1943 yılında disiplinin ilk profesyonel akademik süreli yayını olan *Türk Coğrafya Dergisi*’nin yayın hayatına girmesiyle tamamlanmıştır.

Disiplinin ilk meslek örgütü olan Türk Coğrafya Kurumu’nun çıkardığı bu akademik dergiden sonra, dönemin iki merkez üniversitesinde (İstanbul ve Ankara üniversiteleri) örgütlenmiş olan coğrafya

enstitüleri, üyelerinin araştırmalarını yayınlamak için akademik dergiler çıkarmışlardır. Bu bakımdan İstanbul Üniversitesi Coğrafya Enstitüsü 1951 yılında *Coğrafya Enstitüsü Dergisi*'ni (1951-1980), 1954 yılında *Review of the Geographical Institute of the University of Istanbul* dergisini (1954-1980), Ankara Üniversitesi Coğrafya Enstitüsü ise 1966 yılında *Coğrafya Araştırmaları Dergisi*'ni (1966-1996) yayınlamaya başlamıştır. Bu doğrultuda, 1985 yılından bu yana çıkmakta olan *Coğrafya Dergisi*, 1980'de yayın hayatı noktalanmış İstanbul orijinli Coğrafya Enstitüsü Dergisi'nin; 1996-2001 yılları arasında aktif olan *Türkiye Coğrafyası Araştırma ve Uygulama Merkezi Dergisi* ile 2003 yılından bu yana yayın hayatına devam etmekte olan *Coğrafi Bilimler Dergisi*, 1996 yılında yayın hayatını noktalamış olan Ankara orijinli Coğrafya Araştırmaları Dergisi'nin devamı niteliğindedir (Şahin, 2020).

Türkiye'de fiziki coğrafyanın disiplinin en güçlü kanadını oluşturduğu dönemde (Bekaroğlu & Sarış, 2017), 1964 yılında Türkiye Jeomorfoloğlar Derneği kurulmuş ve dernek 1969 yılından itibaren *Jeomorfoloji Dergisi*'ni (1969-1998) çıkarmıştır² (Erol, 1993). Bunun yanı sıra, İstanbul Üniversitesi Deniz Bilimleri ve Coğrafya Enstitüsü de 1984 yılında multidisipliner bir karakterde olan *Bülten* adlı bir dergi basmaya başlamış, dergi 1994 yılında yayın hayatını noktalamıştır. Bu iki dergi, fiziki coğrafyadaki ilerlemenin ve uzmanlaşmanın birer çıktısı olarak değerlendirilebilecek ilk tematik dergilerdir.

Atatürk Kültür, Dil ve Tarih Yüksek Kurumu, Coğrafya Bilim ve Uygulama Kolu tarafından 1989 yılında basılmaya başlanan ve yayını 1996 yılında noktalanmış *Coğrafya Araştırmaları Dergisi* (Tunçel, 2014) ile yayın hayatı tek sayıyla sınırlı dergiler [*Coğrafya Serisi* (2000) ile *Beşeri Coğrafya Dergisi* (2013)] dışında, Türk coğrafyacılığındaki akademik dergilerin üçüncü kategorisini, merkez dışındaki üniversitelerdeki coğrafya bölümlerinin çıkardığı coğrafya dergileri oluşturur. Bu bakımdan Ege Üniversitesi Coğrafya Bölümü 1983'ten beri *Ege Coğrafya Dergisi*'ni, Atatürk Üniversitesi Coğrafya Eğitimi Anabilim Dalı 1995'ten itibaren *Doğu*

Coğrafya Dergisi'ni, Marmara Üniversitesi Coğrafya Eğitimi Anabilim Dalı ise 1997'den beri *Marmara Coğrafya Dergisi*'ni (2018 yılından itibaren International Journal of Geography and Geography Education) çıkarmaktadır (Şahin, 2020).

Günümüzde yayın hayatına devam eden, ulusal hakemli statüsünde olup muhtelif dizinlerde de taranan altı genel (Coğrafi Bilimler Dergisi, Coğrafya Dergisi, Doğu Coğrafya Dergisi, Ege Coğrafya Dergisi, International Journal of Geography and Geography Education, Türk Coğrafya Dergisi) ve bir tematik (Jeomorfolojik Araştırmalar Dergisi) dergi bulunmaktadır.

3. MATERYAL VE METOT

Bu çalışmada, Türkiye'deki akademik coğrafya dergilerinin ne ölçüde yerel, ne ölçüde ulusal bir profile sahip olduğunu ölçmek amacıyla, yayın hayatına aktif olarak devam eden genel coğrafya dergileri örneklem olarak seçilmiştir³. Bu kapsamda toplam altı coğrafya dergisi mevcuttur (Tablo 1): Coğrafi Bilimler Dergisi (CBD), Coğrafya Dergisi (CD), Doğu Coğrafya Dergisi (DCD), Ege Coğrafya Dergisi (ECD), International Journal of Geography and Geography Education (IGGE), Türk Coğrafya Dergisi (TCD). Coğrafya dergilerinin tümü, TCD hariç, üniversitelerdeki coğrafya birimleri tarafından çıkarılmaktadır. Bu doğrultuda CBD, Ankara Üniversitesi; CD, İstanbul Üniversitesi; DCD, Atatürk Üniversitesi; ECD, Ege Üniversitesi; IGGE, Marmara Üniversitesi'ndeki coğrafya birimleri tarafından çıkarılmaktadır. TCD ise aslolarak Türk Coğrafya Kurumu'nun bir yayın organıdır. Ancak dergi 1992 yılından bu yana İstanbul Üniversitesi Coğrafya Bölümü tarafından yönetildiğinden, bu çalışmada derginin ev sahibi kurumu olarak İstanbul Üniversitesi Coğrafya Bölümü kabul edilmiştir⁴. Söz konusu coğrafya dergilerinin hakemli dergi statüsünü elde ettikleri tarih başlangıç olarak alınmıştır⁵ ve değerlendirmeye 2021 yılındaki sayılar dahil edilmiştir⁶ (Tablo 1).

² Her ne kadar organik bir devamlılık olmasa da, 2015 yılında kurulan Jeomorfoloji Derneği de, 2018 yılından beri *Jeomorfolojik Araştırmalar Dergisi*'ni çıkarmakta ve geleneği devam ettirmektedir.

³ Bu kapsamda hakemli olarak çıkmış (Beşeri Coğrafya Dergisi) ve çıkmakta olan (Jeomorfolojik Araştırmalar Dergisi) dergiler ile hakemli olarak çıkmadığı bilinen (ve yayın hayatını tamamlamış olan) diğer coğrafya dergileri çalışılmamıştır.

⁴ Hem TCK'nın başkanlığı (1987 sonrası) hem de TCD'nin editörlüğü (1992 sonrası) İstanbul Üniversitesi Coğrafya Bölümü öğretim üyeleri tarafından yürütülmüş/yürütülmektedir.

⁵ Örneklemdeki coğrafya dergilerinin hakemli dergi statüsüyle çıkmaya başladıkları tarihten itibaren analize konu edilmelerinin

temel nedeni, böylelikle dergilerin kurum dışından yazı kabul etmelerinin teknik olarak mümkün hale gelmesidir. Hakemli dergi olarak çıkmadan önce dergiler neredeyse bütünüyle yerel bir karakterdeydi ve ilgili akademik birimdeki öğretim elemanlarının araştırmalarını yayınlamaktaydı.

⁶ Dergilerin ne zaman hakemli dergi olarak yayımlanmaya başladıkları bilgisi, CD ve ECD hariç, internet sayfalarında belirtilmiştir. CD'nin yayın hayatına başladığı tarihten (1985) itibaren hakemli bir dergi olduğu bilgisini tarafımıza ileten dergi editörü Barbaros Gönençgil ile ECD'nin 2003 yılından itibaren hakemli olarak yayınladığı bilgisini bizimle paylaşan dergi editörlerinden İlkay Südaş'a teşekkür ederiz.

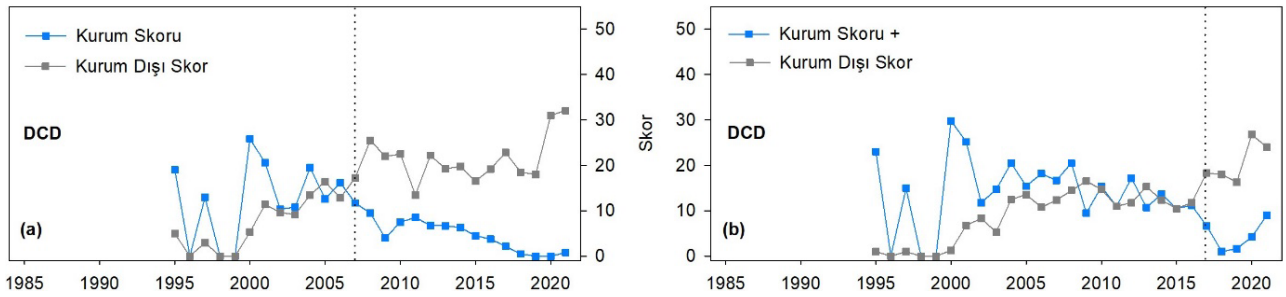
Türkiye’deki genel coğrafya dergilerinin hakemli dergi olarak çıkmaya başladıkları tarihten 2022 yılına kadar olan süre zarfında yayınladıkları tüm makaleler değerlendirmeye alınmış ve her bir makale 1 puan üzerinden değerlendirilmiştir. Verili bir dergide yayınlanan makalenin tek yazarlı olması durumunda ilgili yazar ve kurumu tam puan (1/1) almış, makalenin çok yazarlı olması durumunda ise puan yazar sayısına (1/yazar sayısı) bölünmüştür. Bu skorlar, yazarların kurum bilgilerinin esas alındığı iki farklı kategorinin oluşturulmasında kullanılmıştır: Dergiyi çıkaran kurumda çalışan yazarların skoru (kurum skoru)⁷ ve dergiyi çıkaran kurumdan farklı bir kurumda çalışanların skoru (kurum dışı skor).

Bu iki genel kategoriye ek olarak, kurum dışı skorlar da kendi içerisinde ayrıştırılmıştır. Bu bakımdan verili coğrafya dergisinde yayınlanan bir makalenin kurum dışı yazarı olup (a) coğrafyacı olanlar (dergiyi çıkaran ilgili kurumda doktora yapmış olanlar ve olmayanlar olarak), (b) coğrafyacı olmayanlar (disiplin dışı) ile (c) yabancı bilimciler farklı alt ketogorilerde değerlendirilmiştir.

Son olarak, kurum skoru ile kendi içerisinde ayrıştırılmış kurum dışı skor kategorilerine ek olarak, çalışmada, kurum skorunun daha inceltilmiş bir versiyonu olarak düşünülebilecek olan “kurum skoru +” kategorisi oluşturulmuştur. Kurum skoru +, dergiyi çıkaran akademik birimde çalışmamakla beraber, doktora derecesini ilgili dergiyi çıkaran akademik birimden almış olanların yayın skorunu kurumda çalışanların yayın skoruyla birlikte değerlendiren bir parametredir.⁸ Bu kategori, dergi yayıncılığındaki karmaşık ve ölçülmesi son derece zor, hatta çoğu

durumda imkânsız olan ilişki ağlarını, kısmi bir şekilde de olsa, dikkate alan bir yaklaşımdır. Böylelikle, doktora derecesini dergi çıkaran bir akademik kurumdan aldıktan sonra bir başka akademik kurumda çalışmaya başlayanların, çalışmalarını doktora derecesi aldıkları kurumun akademik yayın organında yayınlama eğilimi dikkate alınmakta ve bu kategoriyi kurum dışı skordan ayırt etme imkânı ya da kurum skorunu daha inceltilmiş bir şekilde değerlendirme olanağı elde edilmektedir⁹.

Kurum skoru + parametresinin işlevselliğini ortaya koymak açısından bir örnek olarak DCD’ye ait skorların karşılaştırılması yararlı olabilir (Şekil 1). Buna göre, ham kurum skoru ile ham kurum dışı skorun kullanıldığı duruma bakıldığında (Şekil 1a), derginin kurum dışı skorlarının 2007 yılından itibaren kurum skorlarını aşan bir kompozisyon sergilediği görülebilmektedir. Ancak, kurum skoru + puanları esas alındığında (Şekil 1b), derginin kurum dışı skorlarının, 10 yıllık bir ötelenmeyle, 2017 yılından itibaren kurum skorlarını aşan bir örüntü çizdiği ayırt edilebilmektedir. Bu, verili örnek çerçevesinde değerlendirildiğinde, DCD’yi çıkaran kurum olan Atatürk Üniversitesi’nden doktora derecesi alan ama bir başka akademik birimde çalışan coğrafyacıların yayın tercihlerinin (yani, DCD’de yayın yapmalarının) yarattığı bir farklılıktır ve bir ilişkiselliğe işaret etmektedir. Buna benzer etkiler tüm dergilerin yayın performansında değişen ölçeklerde mevcuttur ve bu nedenle, bu çalışmadaki tanımlayıcı analizlerde ham kurum skoru değil, kurum skoru + parametresi kullanılmıştır.



Şekil 1- Ham kurum skoru (solda) ile kurum skoru + parametresi (sağda) arasındaki farklılığın DCD özelinde karşılaştırılması.

Figure 1- Comparison of the difference between the raw institution score (left) and the institution score + parameter (right) in the case of DCD.

⁷ Kurum skorunun hesaplanmasında, eğer dergiyi çıkaran üniversitedeki coğrafya birimleri hem edebiyat hem de eğitim fakültesinde mevcut ise, bu durumda her iki birim de dergiyi çıkaran ev sahibi kurum olarak kabul edilmiştir.

⁸ “Kurum skoru +” = dergiyi çıkaran akademik kurumda çalışanların skoru + ilgili dergiyi çıkaran akademik kurumda çalışmamakla birlikte, doktora derecesini o dergiyi çıkaran akademik birimden almış olanların skoru.

⁹ Kurum skoru + yalnızca tek bir parametreyle ifade edilebilecek bir gösterge olduğundan, dergiyi çıkaran akademik kurumda çalışmamakla birlikte ilgili kurumda lisans ya da yüksek lisans yapmış yahut kısa bir süre çalışmış vb. durumda olanları kapsamamaktadır. İlgili ilişkiler düşünüldüğünde, kurum skoru + parametresinin bu bağlamda minimum skorları verdiği düşünülebilir.

4. BULGULAR

Örneklem havuzunda yer alan coğrafya dergilerinde -hakemli dergi olarak çıkmaya başladıkları tarihten 2022 yılına kadar- toplam 2469 makale yayınlanmıştır. Her bir makaleye 1 puan atandığından bu, aynı zamanda dergilerin toplam skorunu oluşturmaktadır (Tablo 1). Dergilerin toplam ham kurum skoru 774.7, toplam ham kurum dışı skoru ise 1694.3 olarak kaydedilmiştir. Yani, örneklemdeki dergilerde yayınlanan makalelerin % 31.4'ü dergiyi çıkaran akademik birimde çalışanlar, % 68.4'ü ise dergiyi çıkaran akademik birimde çalışmayanlar tarafından yazılmıştır. Kurum dışı skorlar kendi içerisinde değerlendirildiğinde, en büyük payın (% 44.7) doktora eğitimi bağlantısı olmayan coğrafyacı yazarlara, en küçük payın ise (% 0.7) yabancı

bilimcilere ait olduğu görülmektedir. Türkiye'deki coğrafya dergilerinde yayınlanan makalelerde yazar olarak yer alan yabancı bilimcilerin ülkeleri (skor > 1 olmak üzere) şu şekilde sıralanmaktadır: Azerbaycan (2.8), ABD (2.2), Irak (2.0), Kazakistan (1.1) ve hepsi 1 puanlık skoru paylaşan Gana, Hindistan, Hollanda, İran, Nijerya ve Pakistan.¹⁰ Dergiyi çıkaran kurumla eğitim (doktora) bağlantısı olanların oranı % 14.1 iken, farklı disiplinlere mensup bilimcilerin coğrafya dergilerindeki görünürlüğünün oranı % 9.2'dir. Bu bakımdan skoru beşten fazla olan disiplin dışı alanlar şu şekilde sıralanmaktadır: Türkçe ve Sosyal Bilimler Eğitimi (47.5), Şehir ve Bölge Planlama (23.0), Peyzaj Mimarlığı (17.8), İlköğretim Bölümü (10.4), Mimarlık (9.0), Turizm İşletmeciliği (6.3). Kurum skoru + açısından değerlendirildiğinde ise, % 31.4 olan ham kurum skoru oranı % 45.4'e yükselmektedir (Tablo 1).

Tablo 1- Türkiye'deki akademik coğrafya dergilerinin verili kriterlere göre yayın performansı.
Table 1- Publication performance of academic journals of geography in Turkey.

Dergi ^{1,2}	Yayın Periyodu ³	Toplam Skor ⁴	Kurum Skoru ⁵	Kurum Dışı Skor ⁶	Kurum Dışı Skor				Kurum Skoru + ⁷
					Coğrafyacılar (Kurumda Doktora Yapanlar Hariç)	Coğrafyacılar (Kurumda Doktora Yapanlar)	Disiplin Dışı	Yabancı Bilimciler	
CBD	'03 – '21	218	79.6	138.4	63.3	50.8	23.5	0.8	130.4
%		100	36.5	63.5	29.1	23.3	10.8	0.3	59.8
CD	'85 – '21	323	179.7	143.3	91.8	25.5	23,8	2.2	205.2
%		100	55.6	44.4	28.4	7.9	7.4	0.7	63,6
DCD	'95 – '21	627	220.7	406.3	248.1	111.4	46.8	-	332.1
%		100	35.2	64.8	39.6	17.8	7.4	-	53
ECD	'03 – '21	181	69.9	111.1	69	4.8	32.9	4.4	74.7
%		100	38.6	61.4	38.1	2.7	18.2	2.4	41.3
IGGE	'97 – '21	726	173.6	552.4	400.8	63.9	79	8.7	237.5
%		100	23.9	76.1	55.2	8.8	10.9	1.2	32.7
TCD	'99 – '21	394	51.2	342.8	229.5	90.9	21.9	0.5	142.1
%		100	13	87	58.2	23	5.6	0.1	36
Toplam		2469	774.7	1694.3	1102.5	347.3	227.9	16.6	1122
%		100	31.4	68.6	44.7	14.1	9.2	0.7	45.4

¹ CBD: Coğrafi Bilimler Dergisi, CD: Coğrafya Dergisi, DCD: Doğu Coğrafya Dergisi, ECD: Ege Coğrafya Dergisi, IGGE: International Journal of Geography and Geography Education (38. Sayıya kadar Marmara Coğrafya Dergisi adıyla çıkmıştır), TCD: Türk Coğrafya Dergisi.

² Tüm yüzdeler, toplam skora göre hesaplanmıştır.

³ Akademik coğrafya dergileri, hakemli dergi statüsüyle çıkmaya başladıkları tarihten itibaren değerlendirmeye alınmıştır.

⁴ Toplam skor, derginin, analiz edilen periyotta bastığı toplam makale sayısına eşittir.

⁵ Kurum skoru, dergiyi çıkaran akademik birimde çalışanların ilgili dergide yaptıkları yayın sayısını göstermektedir.

⁶ Kurum dışı skor, dergiyi çıkaran akademik birimde çalışmayanların ilgili dergide yaptıkları yayınların sayısını göstermektedir.

⁷ Kurum skoru +, kurum skoru ile doktora derecesini ilgili dergiyi çıkaran akademik birimden almış ama ilgili kurumda çalışmayanların toplamını (ve yüzdesini) göstermektedir.

Türkiye'de yayınlanan akademik coğrafya dergilerinin toplam skorları zamansal olarak değerlendirildiğinde birbirinden farklı üç dönem ayırt edilmektedir (Şekil 2a). Bunlardan birincisi, dergilerin

hakemli dergi statüsü kazandıkları tarihten 2007 yılına kadar olan dönemi kapsamaktadır. Bu periyotta kurum skoru + puanları kurum dışı skorlardan fazladır. 2007-2017 dönemini kapsayan ikinci periyotta bu örüntünün değiştiği, kurum dışı skorların kurum skoru +

¹⁰ Bu kapsamda, Türkiye'deki coğrafya dergilerinde yayınlanan makalelerde yazarlık yapmış olan yabancı bilimciler on altı farklı ülkede çalışmaktadır. Metin içerisinde ifade edilenlerin dışındaki

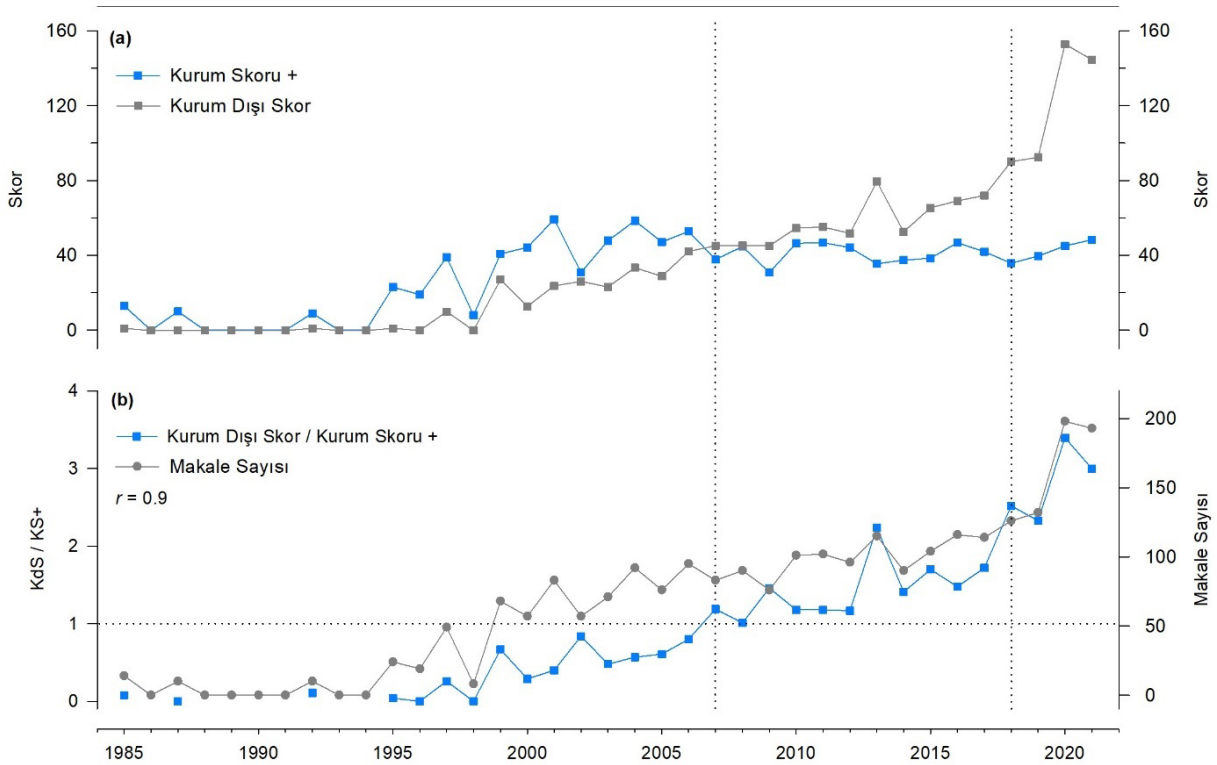
ülkeler skorlarına göre şu şekilde sıralanmaktadır: Fransa (0.8), Belarus (0.7), Japonya (0.5), Almanya (0.3), Yunanistan (0.3), İngiltere (0.1).

değerlerini değişen oranlarda aştığı görülmektedir. 2018 yılı ve sonrasını karakterize eden son periyotta ise, kurum dışı skorlar kurum skoru + değerlerine *istikrarlı bir şekilde en az iki kat* fark atarak artma eğilimi sergilemektedir. Dergilerin yayınladıkları makale sayılarının, burada ayırt edilen dönemlerdeki eğilimlerle pozitif bir ilişki içerisinde olduğu da açıkça görülebilmektedir (Şekil 2b).

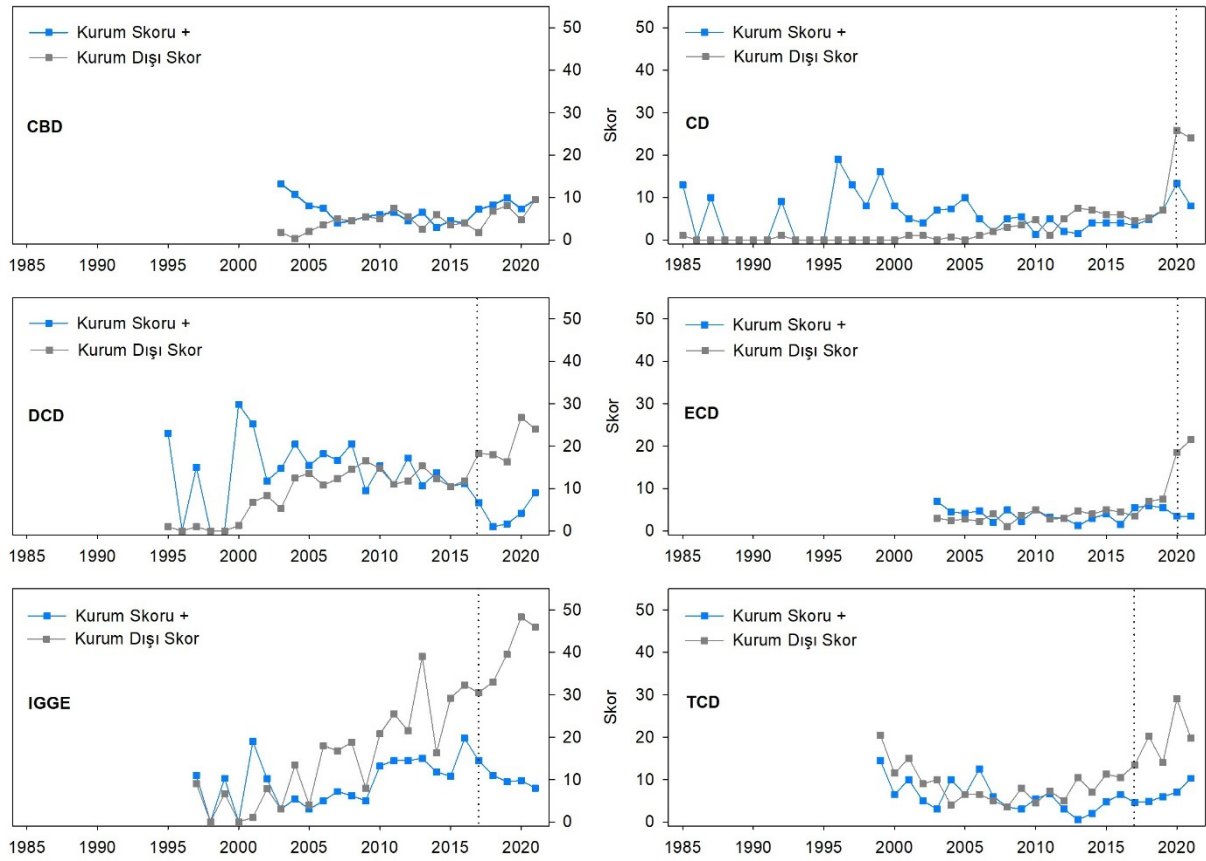
Örneklemdaki akademik coğrafya dergileri özelinde ele alındığında, ham kurum skorlarının % 13 (TCD) ile % 55.6 (CD) arasında değiştiği gözlenmektedir (Tablo 1). Kurum skoru + parametresi açısından değerlendirildiğinde ise, skorların % 32.7 (IGGE) ile % 63.6 (CD) arasında değiştiği; kurum skoru + değeri % 50'nin üzerinde üç derginin (CBD, CD, DCD) bulunduğu, diğer dergilerin (ECD, IGGE, TCD) kurum skoru + değerlerinin % 30-40 bandında değiştiği tespit edilebilmektedir. Bu doğrultuda, dergiyi çıkaran akademik birimde çalışmamakla beraber, doktora derecesini ilgili dergiyi çıkaran kurumdan almış olanların katkısının en fazla olduğu dergiler CBD ile TCD (% ~23), en az olduğu dergi ise ECD'dir (% 2.7).

Coğrafya dergilerindeki disiplin dışı yazarların görünürlüğü % 18.2 ile % 5.6 arasında değişmektedir. Bu bakımdan disiplin dışından en fazla yazar çeken dergi ECD, en az yazar çeken dergi ise TCD'dir (Tablo 1). Coğrafya dergilerinde yayın yapan yabancı bilimcilerin oranı ise % 2.5'in altındadır (Tablo 1). Bu bakımdan yurt dışında çalışan yazarların en fazla görünür olduğu dergi ECD (% 2.4), en az görünür olduğu dergi ise DCD'dir (% 0).

Türkiye'de yayınlanan her bir genel coğrafya dergisinin sergilediği eğilim zamansal olarak değerlendirildiğinde, dergilerin kurum skoru + puanlarının inceleme periyodu boyunca büyük bir ağırlığa sahip olduğu görülebilmektedir (Şekil 3). Bu bakımdan CBD'nin kurum dışı skorlarının henüz kurum skoru + puanlarını aşmadığı; diğer dergiler baz alındığında ise, kurum dışı skorların istikrarlı bir şekilde en az iki katlık bir fark yaratarak kurum skoru + puanlarını geçmesinin oldukça güncel bir tarihte, 2017 (DCD, IGGE, TCD) ve 2020 (CD, ECD) yılları itibariyle gerçekleşmiş olduğu tespit edilebilmektedir.



Şekil 2- (a) Örneklemdaki coğrafya dergilerinin kurum skoru + puanları ile kurum dışı skorları.
 (b) Örneklemdaki coğrafya dergilerinin kurum dışı skor / kurum skoru + oranları ile dergilerde yayınlanan makale sayıları. Dikey noktali çizgiler zaman serisinde meydana gelen kırılmaları göstermektedir (açıklamalar için metne bakınız). Yatay noktali çizgi ise oranlamadaki 1:1 düzeyini göstermektedir.
 Figure 2- (a) The non-institution score and the institution score + ratios of the geography journals.
 (b) The non-institution score / institution score + ratios of the geography journals and the number of articles published in the journals. The vertical dotted lines show the breaks in the time series.
 The horizontal dotted line shows the 1:1 level in the ratio.



Şekil 3- Türkiye'deki akademik coğrafya dergilerinin kurum skoru + puanları ve kurum dışı skorları. Dikey noktaltı çizgiler, kurum dışı skorların istikrarlı bir şekilde en az iki kat farkla kurum skoru + puanlarını aşmaya başladığı tarihleri göstermektedir.

Figure 3- The Institution score + and non-institution scores of academic geography journals in Turkey. Vertical dotted lines indicate dates when non-institution scores began to consistently exceed the institution score + values by at least twofold.

Türkiye'deki akademik coğrafya dergilerinde yayın yapan kurum dışı coğrafyacıların çalıştıkları birimlerin mekânsal dağılışı incelendiğinde ise bir dizi eğilim fark edilebilmektedir (Şekil 4). Bu bakımdan öncelikle, kurum dışı skorlar bağlamında dergilerin iki gruba ayrıldığı belirtilmelidir. İlk grupta yer alan CBD, CD ve DCD, karşılaştırmalı olarak değerlendirildiğinde, örneklemdaki altı coğrafya dergisi içerisinde kurum dışı skorlar bakımından sınırlı bir kompozisyon sergilemektedir. Nitekim bu üç dergide yayın yapan kurum dışı coğrafyacıların oransal temsili % 50'nin altındadır.¹¹ Diğer grupta ise, kurum dışı skorları daha yüksek olan ECD, IGGE ve TCD yer almaktadır. Bu üç dergide yayın yapan kurum dışı coğrafyacıların temsil oranı % 50'nin

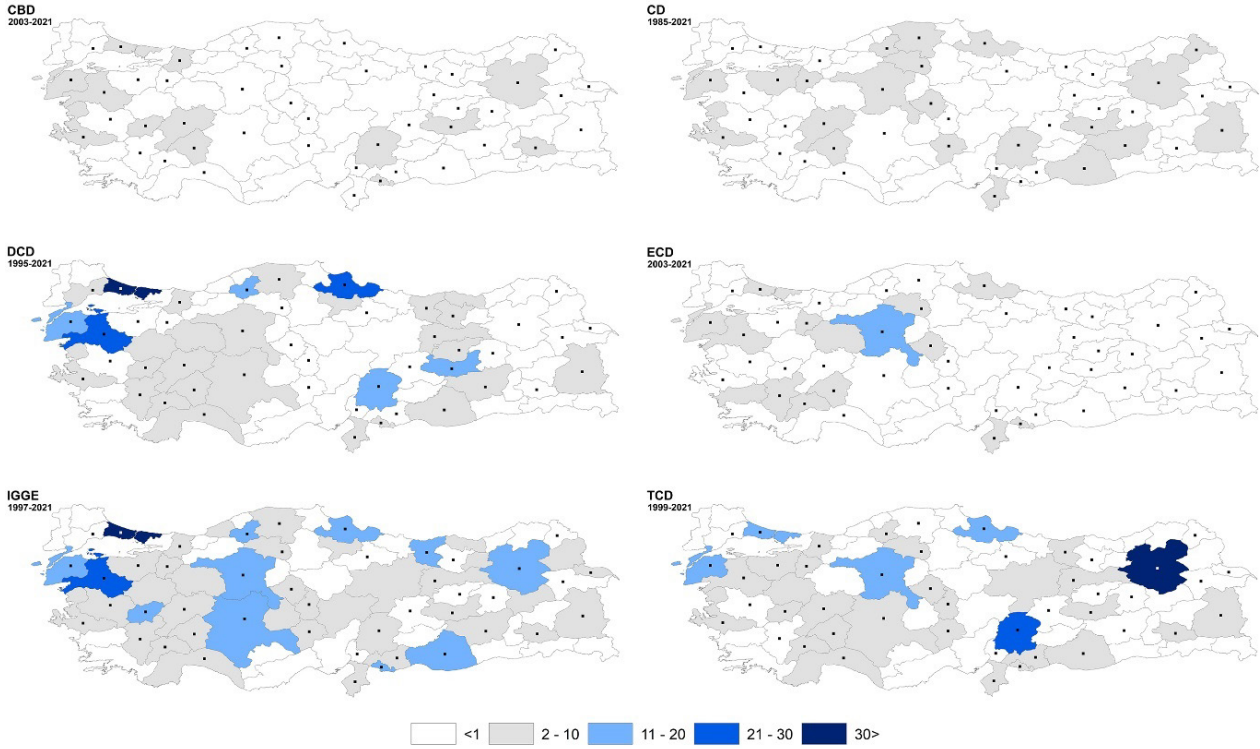
üzerindedir.¹² Öte yandan, kurum dışı skorların mekânsal yayılışı bakımından dergiler yine iki grupta toplanmaktadır. Bunlardan CBD, CD ve ECD'nin, yine karşılaştırmalı olarak değerlendirildiğinde, sınırlı bir kompozisyona; DCD, IGGE ve TCD'nin ise daha geniş bir yayılışa sahip olduğu görülebilmektedir (Şekil 4). Diğer bir özellik, tek tek dergiler bazında incelendiğinde ortaya çıkmaktadır. Bu bakımdan CBD, CD ve ECD'nin kurum dışı coğrafyacı haritalarında belirli merkezler ağır basmamaktadır (skor < 20). Bunun tersine DCD örneğinde İstanbul, Balıkesir ve Samsun'daki, IGGE örneğinde yine İstanbul ve Balıkesir'deki, TCD örneğindeyse Erzurum ile Kahramanmaraş'taki akademik birimler belirgin bir ağırlığa (skor > 21) sahiptir.¹³

¹¹ İlgili oranlar şu şekilde sıralanmaktadır: CD % 36.4; CBD % 40.2; DCD % 47.

¹² İlgili oranlar şu şekilde sıralanmaktadır: ECD % 58.7, TCD % 64, IGGE % 67.3.

¹³ Bu ve buna benzer örüntülerin ortaya çıkmasında kuşkusuz sosyal ilişkiler etkili olduğundan, bunların anlaşılması ve izahı,

farklı bir amaca ve metodolojiye sahip çalışmalarla mümkün olabilir. Zira bu çalışmada ortaya konan veriler, söz konusu örüntünün belirmesinde mekânsal yakınlığın etkili bir faktör olmadığını açıkça göstermektedir.



Şekil 4- Türkiye’deki akademik coğrafya dergilerinin kurum dışı skorlarının mekânsal dağılışı. Dergiyi çıkaran kurumla eğitim (doktora) bağlantısı olan yazarların çalıştıkları akademik birimler dahil edilmemiştir. Noktalar, akademik (coğrafya) birimleri göstermektedir.

Figure 4. Spatial distribution of non-institution scores of academic geography journals. Academic units of the authors who have educational (doctoral) connections with the institution issuing the journal are not included. Dots indicate academic (geography) units.

5. TARTIŞMA

Türkiye’deki akademik coğrafya dergilerinin hakemli dergi olarak çıkmaya başladıkları tarihten 2022 yılına kadarki performansını yerellik-ulusallık ikiliği üzerinden analiz eden bu çalışmadan elde edilen bulgulardan birincisi, toplu olarak değerlendirildiğinde, akademik coğrafya dergilerinde yazarlık yapanların yaklaşık yarısının (% 45.4) ilgili dergiyi çıkaran kurumda çalışanlar ile geçmişte o kurumdan doktora derecesi almış olanlar olduğudur. İkincisi, coğrafya dergilerinin 2007 yılına kadarki yayın pratiğinin ağırlıklı olarak yerel bir karaktere sahip olmasıdır. 2007-2017 yılları arasında bir geçiş dönemi yaşayan akademik coğrafya dergilerinin, ortalamalar bazında ele alındığında, 2018 yılından itibaren ulusal bir hüviyete sahip olmaya başladığı ifade edilebilir. Üçüncüsü, dergilerin ulusal bir karaktere sahip olmaya başlaması ve bu doğrultuda kurum dışı yazar skorlarının artmasındaki temel faktörün makale ve yazar sayısındaki artış olmasıdır. Bu bağlamda, dergilerin kurum skorları azalma eğilimi göstermemekte ama yayınladıkları makale sayısı ve bu doğrultuda kurum dışı yazarların skorları

artmaktadır. Dolayısıyla bu kompozisyon, sayıları hızla artan coğrafya bölümlerinde çalışan coğrafyacıların yayınlarını coğrafya dergilerinde daha fazla değerlendirmeye yönelmeleri sonucu ortaya çıkmıştır. Yani, dergilerin ulusal bir karaktere sahip olma sürecinin, akademik coğrafya dergilerinin politika değişikliğine gitmelerinden ziyade, akademik camianın değişen (niceliksel olarak artan, mekânsal olarak genişleyen) kompozisyonuyla kuvvetli bir ilişkisi vardır.

Dergiler özelinde ele alındığında ve skorlar üzerinden değerlendirildiğinde ortaya çıkan özelliklerden birincisi, CBD’nin daha çok yerel bir karaktere sahip olması, diğer beş derginin ise ulusal bir profile kavuşma sinyallerini çok yeni bir zamanda, 2017 ile 2020 yıllarında vermeye başlamasıdır. İkincisi CBD, CD ve ECD’nin kurum dışı skorlarının sınırlı, DCD’ninkinin orta düzeyde, IGGE ve TCD’ninkinin ise göreceli olarak geniş bir mekânsal yayılıma sahip olmasıdır. Üçüncüsü, hem kurum dışı skorlar hem de kurum dışı skorların mekânsal yayılımı açısından değerlendirildiğinde, beklentilerin tersine TCD’nin değil, bir akademik birim (Marmara Üniversitesi) tarafından çıkarılan IGGE’nin ulusal

dergi olma göstergeleri bakımından en önde olmasıdır. Dördüncüsü ise, dergilerin kurum dışı skorlarının mekânsal olarak homojen bir dağılışa sahip olmaması; özellikle DCD, IGGE ve TCD özelinde değerlendirildiğinde homojeniteyi bozan belirli merkezlerin öne çıkmasıdır.

Bir bilimsel derginin yayınladığı makalelerin yazarlarının ne kadarının kurum dışından olduğu, yani kurum dışı skorları, akademik dergilerin ne ölçüde ulusal bir profile sahip olduğunun belirlenmesi açısından son derece önemli olmakla beraber, kuşkusuz tek gösterge değildir. Bu çalışmada da ele alındığı gibi, kurum dışı skorların mekânsal yayılımı da göz önüne alınmak durumundadır. Zira kurum dışı skorların belirli merkezlerde yoğunlaşması ve sınırlı bir mekânsal yayılım göstermesi, skorların niceliğinden bağımsız olarak, söz konusu derginin hiç de sanıldığı gibi ulusal bir profile sahip olduğu göstermez. Bunların yanı sıra, dergilerin gerçekten ulusal bir profile sahip olup olmadığının bir diğer göstergesi de editöryal kurulun nasıl bir kompozisyona sahip olduğudur. Editöryal kurulunda (baş editör, editör, alan editörü olarak) dergiyi çıkaran kurumda çalışmayan üyeler barındıran dergilerin ulusal bir profile sahip olma yolunda belirli girişimlerde bulunmuş olduğu düşünülebilir. Örneklemdeki

akademik coğrafya dergileri bu kapsamda değerlendirildiğinde, CBD, CD ve IGGE'nin editörlüğünde kurum dışı üyenin bulunmadığı, ECD ve TCD'nin yalnızca bir üye barındırdığı; DCD'nin ise 2 kurum dışı editörü üyesi bulunduğu görülmektedir.¹⁴

Tüm bu bilgilerin ve ayrıca, yine ulusal bir dergi profilinin göstergelerinden biri olarak yorumlanabilecek olan disiplin dışı alanların temsiliyet skorlarının kullanımıyla Türkiye'deki akademik coğrafya dergilerini kendi aralarında sıralayan (ama dergilerin ulusal bir dergi profiline sahip olup olmadıklarına ilişkin bir ölçüme işaret etmeyen) bir endeks oluşturmak mümkündür (Tablo 2). Kurum dışı editör skorunun etkili olabilmesi açısından ağırlıklı olarak tasarlanan endeks parametreleri ve ağırlıkları şu şekildedir¹⁵:

$$\text{Endeks} = -DS + KdS + AbS + DyS + (x100) \text{EkS}$$

Endeksten elde edilen toplam skorlar, bu çalışmadaki tanımlayıcı analiz sonuçlarıyla da uyumlu olarak, ulusal bir dergi profiline en yakın pozisyonda IGGE'nin bulunduğunu, bunu DCD'nin takip ettiğini; ulusal bir dergi profiline en uzak pozisyonda olan dergilerin CBD ve CD olduğunu, ECD ile TCD'nin ise bu iki uç arasında yer aldığını göstermektedir (Tablo 2).

Tablo 2- Türkiye'deki akademik coğrafya dergilerinin ağırlıklı endeksi.
Table 2- Weighted index of academic geography journals in Turkey.

Sıralama	Dergi	¹ KdS	- DS ²	AbS ³	DyS ⁴	(x100) EkS ⁵	Toplam Skor
1	IGGE	552.4	63.9	74.0	79.0	0	641.5
2	DCD	406.3	111.4	61.0	46.8	200	602.7
3	TCD	342.8	90.9	56.0	21.9	100	429.8
4	ECD	111.1	4.8	38.0	32.9	100	277.2
5	CD	143.3	25.5	46.0	23.8	0	187.6
6	CBD	138.4	50.8	39.0	23.5	0	150.1

¹ Derginin kurum dışı skoru.

² Dergiyi çıkaran kurumda çalışmayan ama doktora derecesini o kurumdan almış olanların yayın skoru (negatif ağırlığa sahiptir).

³ Kurum dışı skora katkı veren yazarların çalıştığı akademik birim sayısı.

⁴ Disiplin dışı yazar skoru.

⁵ Kurum dışı editör sayısı (x100'lük bir ağırlığa sahiptir).

Türkiye'deki akademik coğrafya dergilerinin ne ölçüde ulusal bir profile sahip olduğuna ilişkin olarak yapılan analizlerin ortaya koyduğu bu kompozisyonun, daha geniş bir çerçevede değerlendirildiğinde, Türk coğrafyacılığının yeni binyıldan itibaren deneyimlemeye başladığı değişim sürecinin bir parçası olduğu, hatta bu sürecin daha iyi anlaşılmasına yönelik olarak yeni bir pencere açtığı

ifade edilebilir. Zira Türk coğrafyacılığının disipliner nabzını tutan bir dizi çalışma, disiplinde 2000'li yıllardan itibaren Anglo-Amerikan coğrafyacılığının etkisinde bir yenileşme sürecinin belirdiğini (Özgür & Yavan, 2013; Bekaroğlu & Yavan, 2013; Arı, 2019; Bekaroğlu & Yazan, 2021; Bekaroğlu & Yazan, 2022), uluslararası yayın performansının artmaya başladığını (Yavan, 2005; 2019), disiplin dışı alanlarla

¹⁴ İlgili bilgiler, altı coğrafya dergisinin dergipark platformundaki son sayılarının jenerik dosyalarından çekilmiştir. *Son erişim tarihi:* 05.11.2022

¹⁵ Endeks parametrelerinin detayları için Tablo 2'ye bakınız. Bir akademik derginin gerçekten ulusal bir profile sahip olup

olmadığının en etkili ve önemli göstergelerinden biri olan kurum dışı editör parametresini kurum dışı skorlar kadar etkili kılabilmek için endekste EkS, x100'lük bir ağırlıkla hesaplanmıştır.

olan etkileşimin kuvvetlendiğini (Yazan & Bekaroğlu, 2018), coğrafyanın 1980 sonrası ana damarını oluşturan bölgesel sentez anlayışında çözülme eğilimlerinin belirdiğini (Bekaroğlu & Yavan, 2018) ve diğerlerinin yanı sıra, coğrafyadaki değişim sinyallerinin bilhassa yeni jenerasyonlarda karşılık bulduğunu (Özgür, 2018; Bekaroğlu vd., 2019) göstermiştir. Bu çerçevede değerlendirildiğinde, Türkiye’deki akademik coğrafya dergileri de yeni binyılda bir değişim sürecine girmiş ve 1992 yılından itibaren akademik nüfusu hızla artan coğrafyacılar bu değişim sürecinin tetikleyicisi olmuştur. Türkiye’de elliye yakın üniversitede yer alan coğrafya bölümlerinde çalışan coğrafyacıların akademik çalışmalarını diğer mecraların (enstitü dergileri, fakülte dergileri, disiplin dışı ve multidisipliner alanlardaki dergiler vb.) yanı sıra, örneklemedeki altı coğrafya dergisinde değerlendirmeye yönelmeleri, toplu olarak değerlendirildiğinde 2007 yılına kadar daha çok yerel bir karakterde olan, adeta “*bizim dergi*” olarak etiketlenebilecek olan akademik coğrafya dergilerinin söz konusu yapısının çözülmesini teşvik etmiştir. Bu itibarla 2007 sonrasındaki yaklaşık on yılda kurum dışı skorları artmaya devam eden coğrafya dergileri, 2018 yılından itibaren ulusal bir profile sahip olma sinyallerini vermeye başlamıştır. Bu yeni eğilimin ivmelenerek devam edeceği öngörüsü çerçevesinde ele alındığında, Türk coğrafyacılığında tematik dergilerin de yayın hayatına başlayabilmesinin bir imkânının doğduğunu ifade etmek mümkündür. Gerçekten, yalnızca akademik nüfusun artması ve bu doğrultuda akademik coğrafya dergilerinin ulusal bir profile kavuşmaya başlaması nedeniyle değil, ama aynı zamanda Türk coğrafyacılığında “iki kültür”cü eğilimlerin güçlenmesi (Bekaroğlu, 2016), yani beşeri ve fiziki coğrafyayı disiplin çatısı altında otonom alanlar olarak yeniden konumlayan bir epistemolojik perspektifin giderek artan oranda taraftar bulması sebebiyle de, disiplinde en azından “beşeri coğrafya” ve “fiziki coğrafya” gibi iki temel alanda akademik dergi yayıncılığının başlamasının arka planının olgunlaşmış olduğuna işaret edilebilir.¹⁶ Kantitatif devrim sonrasında Anglo-Amerikan coğrafyacılığında sistematik alanların giderek güçlenmesinin doğal bir neticesi olarak hem beşeri hem de fiziki coğrafyanın alt alanlarına yönelik dergi sayısının artması (örn. Aspinall, 2010) gibi bir örnekle henüz karşılaştırılmayacak olsa da, coğrafyanın iki temel alanını merkeze alan akademik dergilerin yayın

hayatına girmesinin, disiplinin Türkiye’deki güncel kompozisyonu dikkate alındığında imkân dahilinde (ve ayrıca gerekli) olduğu öne sürülebilir.

6. SONUÇ

Türkiye’deki akademik coğrafya dergilerinin gerçekten ulusal bir profile sahip olup olmadığını soruşturan bu çalışmada, yayın hayatına hakemli dergi statüsünde devam etmekte olan altı coğrafya süreli yayını çeşitli parametreler özelinde zamansal ve mekânsal olarak analiz edilmiştir. Dergiler bazında ele alındığında, biri hariç tümü üniversitelerdeki coğrafya birimleri tarafından çıkarılan akademik coğrafya dergilerinin genelini ulusal bir profile sahip olmaya yönelik sinyalleri 2017 ile 2020 yıllarında vermeye başladığı belirlenmiştir. Türkiye’deki akademik coğrafya dergilerinin ne ölçüde ulusal bir profile sahip olduğuna ilişkin olarak oluşturan endeks ise, coğrafya dergileri arasında yer yer büyük farklılıkların mevcut olduğunu; bu bakımdan en yüksek skorların IGGE ve DCD’ye, en düşük skorların CBD ve CD’ye ait olduğunu, ECD ve TCD’nin ise bu iki uç arasında konumlandığını göstermiştir. Toplu olarak ele alındığında, coğrafya dergilerinin 2007 yılına kadar daha çok yerel (yani dergiyi çıkaran kurumda çalışanların yayınlarının ağırlıkta olduğu) bir karakterde olduğu; sonraki yaklaşık on yılda kurum dışındaki yazarların skorları lehine bir geçiş dönemi yaşadığı ve 2018 yılı gibi yeni bir tarihten itibaren ise coğrafya dergilerindeki kurum dışı yazar ağırlığının baskın hale geldiği tespit edilmiştir.

Türkiye’deki akademik coğrafya dergilerinin çok yakın bir geçmişte yerel, yani birer kurum dergisi olma sürecinden sıyrılmaya başladığı ve giderek artan ölçüde ulusal bir profile sahip olmaya yöneldiği ifade edilebilir. Bu doğrultuda, Türkiye’deki coğrafya dergileri yerelden ulusala doğru olan bir geçiş sürecini deneyimlemektedir. Bu tip bir örüntünün ortaya çıkmasında rol oynayan en önde gelen faktör ise, diğerlerinin yanı sıra, coğrafya camiasının niceliksel olarak artan ve mekânsal olarak genişleyen kompozisyonudur.

Katkı Belirtme

Ege Coğrafya Dergisi’nin editörü Şevket Işık’a ve makaleyi değerlendiren hakemlere katkıları için teşekkür ederiz.

¹⁶ Nitekim, beşeri coğrafya alanında bu türlü bir girişim daha önce gerçekleşmiş, Coğrafyacılar Derneği’nin bir yayın organı olan “Beşeri Coğrafya Dergisi” yayın hayatına 2013 yılında başlamış ancak dergi tek sayı çıkardıktan sonra yayın hayatını noktalamak

zorunda kalmıştır. Fiziki coğrafya alanında ise, Jeomorfoloji Derneği 2018 yılından beri “Jeomorfolojik Araştırmalar Dergisi”ni yayınlamaktadır.

Çıkar Çatışması / Conflict of Interest	Yazarlar çıkar çatışması bildirmemiştir. <i>The authors declared no conflict of interest</i>
Finansal Destek / funding conditions	Yazarlar bu çalışma için finansal destek almadıklarını beyan etmiştir. <i>The authors declared that this study has received no financial support</i>
Yazar Katkıları/Author Contributions	Yazarlar/Authors
Çalışmanın içeriği ve tasarımı/Conception/Design of Study	E. Bekaroğlu
Metodoloji/Methodology	E. Bekaroğlu
Veri toplama-oluşturma-iyileştirme/Data Curation	S. Yazan
Analiz/Analysis and interpretation of data	E. Bekaroğlu
Görselleştirme/ Visualization	E. Bekaroğlu, S. Yazan
Yazı taslağı/Writing - Original Draft	E. Bekaroğlu
Yazma - İnceleme ve Düzenleme/Writing - Review & Editing	E. Bekaroğlu
Proje yönetimi/Project administration	E. Bekaroğlu

REFERANSLAR

- Altuğ, F. (2022). Bilişsel ve örgütsel yakınlığın bilimsel iş birliklerine etkisi: Türkiye'deki coğrafya dergileri üzerine ampirik bir araştırma. *Ege Coğrafya Dergisi*, 31, 83-99.
- Anlı, Ö. F. (2017). Bilim, sosyal bilim ve coğrafya: Bilgi-kuramsal bir yeniden ziyaret. *Kilikya Felsefe Dergisi*, 2017(3), 34-73.
- Arı, Y. (2019). Yenilik ve bilimsel gelişme: Türk coğrafya tartışma listesinin (Coğrafya) içerik analizi (1997-2012). *International Journal of Geography and Geography Education*, 39, 95-120.
- Arı, Y., & Südaş, İ. (2013). *Coğrafyacılar Derneği Yıllık Kongresi Coğrafya Dergileri Editörleri Paneli Raporu*, 20 Haziran 2013, İstanbul, Coğrafyacılar Derneği Rapor No: 1.
- Aspinall, R. (2010). A century of physical geography research in the Annals. *Annals of the Association of American Geographers*, 100, 1049-1059.
- Bekaroğlu, E. (2016). Modern dünya-sisteminin bilgi yapıları bağlamında coğrafya için bir dışsal tarih okuması. *Toplum ve Bilim*, 136, 117-146.
- Bekaroğlu, E., & Yazan, S. (2022). Mapping hegemony in geography: A historical perspective from the periphery. *Area*, DOI: 10.1111/area.12809.
- Bekaroğlu, E., & Yazan, S. (2021). *Hegemonyayı haritalamak: Türk coğrafyacılığındaki entelektüel değişim üzerine ampirik bir araştırma*. Pegem Akademi.
- Bekaroğlu, E., Yavan, N., & Anlı, Ö. F. (2019). Türk coğrafyacılığında jenerasyonlar: Disiplinin tarihine kohortçu bir yaklaşım. *Coğrafi Bilimler Dergisi*, 17, 55-77.
- Bekaroğlu, E., & Yavan, N., (2018). Türk coğrafyacılığında dört gelenek: Ampirik bir analiz. *Marmara Coğrafya Dergisi*, 37, 79-93.
- Bekaroğlu, E., & Sarış, F. (2017). Türkiye'de fiziki coğrafya: Değişen disiplinler pratiğinin ampirik bir analizi. *Marmara Coğrafya Dergisi*, 35, 40-54.
- Bekaroğlu, E., & Yavan, N., (2013). Modern Türk coğrafyasının tarihsel gelişiminde batılı coğrafya okullarının etkisi: Ampirik bir analiz. *Beşeri Coğrafya Dergisi*, 1, 51-66.
- Erinç, S. (1973). *50 yılda coğrafya*. Başbakanlık Kültür Müsteşarlığı. Cumhuriyetin 50. Yıldönümü Yayınları.
- Erol, O. (1993). Türkiye'de jeomorfoloji. *Cumhuriyetin 70. Yılında Türkiye'de Bilim II* içinde, *Bilim ve Teknik Dergisi Özel Eki* (s. 112-117), Tübitak Yayınları.
- Gümüşçü, O., & Özür, N. K. (2016). Türkiye'de modern coğrafyanın kuruluşu ve örgütlenmesi (1915-1941). *Atatürk Araştırma Merkezi Dergisi*, 93, 105-147.
- Kahraman, M. (2022). İstanbul Üniversitesi Coğrafya Dergisi'nin bibliyometrik analizi. *Coğrafya Dergisi*, 44, 207-218.
- Koçak, N. (2003). Türkiye'de yayınlanan akademik dergilerin niteliklerindeki zaman içerisindeki değişim nedenleri: Sağlık, sosyal ve teknik bilim alanlarında yayınlanan dergiler üzerine bir inceleme. *Bilgi Dünyası*, 4(2), 146-174.
- Küçük, E. M., Al, U., & Olcay, E. N. (2008). Türkiye'de bilimsel elektronik dergiler. *Türk Kütüphaneciliği*, 22(3), 308-319.
- Özdemir, H. (2014). Türk Coğrafya Dergisi'ndeki yayınlar hakkında (194-2014). *Türk Coğrafya Dergisi*, 63, 51-56.

- Özgür, E. M. (2018). Türk beşeri coğrafyasında yenileşme eğilimleri: Değişim aktörlerinin perspektifinden bir değerlendirme. *International Journal of Geography and Geography Education*, 38, 142-170.
- Özgür, E. M., & Yavan, N., (2013). Türk coğrafyacılarının iç hesaplaşması: Neden başaramadık? Nasıl başarabiliriz?, *Beşeri Coğrafya Dergisi*, 1, 14-38.
- Şahin, C. (2020). Türkiye’de akademik coğrafya dergileri. *Türkiye Araştırmaları Literatür Dergisi*, 18(35), 181-196.
- Tenopir, C., & King, D. W. (2014). The growth of journals publishing. B. Cope, A. Phillips (Eds) içinde, *The Future of the Academic Journal* (s.159-178), Chandos Publishing.
- Tunçel, H. (2014). Türk coğrafyacılarının yayın performansı üzerine. E. Bekaroğlu, A. R. Özdemir (Eds) içinde, *Bir Disiplinin İç Dünyası: Modern Türk Coğrafyası Üzerine Söyleşiler* (s. 365-381), İdil Yayıncılık.
- Tümertekin, E. (1971). Türkiye’de beşeri coğrafyanın gelişmesi. E. Tümertekin, F. Mansur ve P. Benedict (Eds) içinde, *Türkiye: Coğrafi ve Sosyal Araştırmalar* (s. 1-16), İstanbul Üniversitesi Edebiyat Fakültesi Yayınları.
- Yavan, N. (2005). SCI ve SSCI bağlamında Türkiye’de coğrafya biliminde uluslararası yayın performansının karşılaştırmalı analizi: 1945-2005. *Coğrafi Bilimler Dergisi*, 3, 27-55.
- Yavan, N. (2019). Türkiye’deki coğrafyacıların uluslararası yayın performansı (1945-2015): Son 10 yılda (2005-2015) ne değişti? *International Journal of Geography and Geography Education*, 39, 121-150.
- Yazan, S., & Bekaroğlu, E. (2018). Türk coğrafyacılığının disiplinler ilişkileri üzerine ampirik bir araştırma. *Coğrafi Bilimler Dergisi*, 16, 37-67.