

Murat FIRAT\*

## Aleksandria Troas Antik Kenti HS Sektörü'nde Ele Geçen Volütlü Kandiller

### The Volute Lamps Found in HS Sector of Alexandria Troas

#### ÖZET

Aleksandria Troas kentinde, forumun hemen doğusuna bir alt kotta konumlandırılmış olan Hellenistik Stoa Sektörü'nde yürütülen çalışmalar sonucunda, farklı süreçlere ait materyallerle karşılaşmıştır. HS Sektörü'nde saptanan seramik eser gruplarının incelemelerine halen devam edilmektedir. Bu çalışmada ise alanda ele geçen seramik eser gruplarına dâhil olan volütlü kandiller konu edinilmiştir. 2014-2015 kazı sezonlarında saptanan bu 6 adet volütlü kandil, öncelikle tipolojik olarak sınıflandırılmış ve ardından benzer örneklerden hareketle kronolojik olarak tanımlanmaya çalışılmıştır. Çalışmalarımız sonucunda ise bu eserlerin, MS. 1.-2. yüzyıla tarihlendirilen ve Ege Havza'sında sıkça görülen kandillerden oldukları sonucuna ulaşılmıştır.

**Anahtar Kelimeler:** Aleksandria Troas, HS Sektörü, Volütlü Kandil, Roma Dönemi.

#### ABSTRACT

The work carried out in the Hellenistic Stoa Sector in Aleksandria Troas, which is located in a east subcode of forum, has encountered materials from different periods. The study of the ceramic groups found in the HS Sector are still going on. In this study, volute lamps belonging to the group of these ceramics recovered in the field were studied. These 6 volute lamps, which were found during the 2014-2015 excavation season, were classified typologically and then tried to be introduced in chronologically with similar samples. As a result of our studies, these lamps were dated to 1-2 AD centuries and also it is understood that they were oil lamps which frequently seen in the Aegean Basin.

**Keywords:** Aleksandria Troas, HS Sector, Volute Lamps, Roman Period.

Çanakkale İli, Ezine İlçesi Dalyan Köyü'nün hemen güneyinde etrafına hâkim bir tepelik alan üzerinde yer alan Aleksandria Troas antik kenti, Diadokhlar'dan Antigonos Monophtalmos tarafından MÖ. 310 yılından kısa bir süre sonra Antigoneia adıyla

\* Yazışılan Yazar/Correspondence Doç. Dr., Süleyman Demirel Üniversitesi Fen-Edebiyat Fakültesi Arkeoloji Bölümü. muratfirat@sdu.edu.tr

kurulmuştur<sup>1</sup>. Bir synoikisis<sup>2</sup> sonucunda kurulan bu kentin ismi Antigonos Monophtalmos'un MÖ. 301 tarihinde Ipsos Savaşı'nda yenilgisinden sonra Aleksandria Troas olarak değiştirilecektir<sup>3</sup>.

Hellenistik Dönem'de kurulduğu düşünülen bu kente yönelik kazı ve diğer araştırmalar henüz başlangıç aşamasındadır. Kentte, kısa bir süre Alman bir ekip tarafından kazı çalışmaları gerçekleştirilmiştir<sup>4</sup>. 2011 yılından itibaren ise Doç. Dr. Erhan ÖZTEPE ve ekibi tarafından kentin farklı sektörlerinde arkeolojik faaliyetler yürütülmektedir. Bu alanlardan biri Hellenistik Stoa'dır (Harita 1). Bu sektör *Forumun* hemen bir alt kodunda, batı yönünde kalan, düzgün ve geniş bir teras üzerine konumlandırılmıştır. HS Sektörü daha önceki kazı sezonlarında sadece bir açma boyutunda çalışılmıştır. 2013 yılından itibaren gerçekleştirilen çalışmalarda ise yarım kalan açma tamamlanmış ve alan güney-güneybatı yönünde genişletilmiştir. Böylece yaklaşık kuzey-güney aksında konumlandırılmış olan *kryptoportikonun* güney girişi ve Dor düzenli portikonun bir kısmı açığa çıkarılmıştır (Levha 1a-b).

Kentin kazısı gerçekleştirilen diğer alanlarında da görüldüğü üzere<sup>5</sup> HS Sektörü'nde yürütülen çalışmalar sonucunda farklı süreçlere ait seramik eserler ele geçmiş ve bunların bir kısmı tarafımızdan çalışılmaktadır<sup>6</sup>. Bu çalışmada ise 2014-2015 kazı sezonlarında ele geçen 6 adet volütlü kandil tipolojik olarak sınıflandırılacak ve ayrıca benzer örneklerden hareketle kronolojik olarak irdelenecektir.

### HS Sektörü ve Buluntular

Çalışmaya konu edindiğimiz 6 adet volütlü kandilin buluntu alanı HS Sektörü'dür.

- <sup>1</sup> Strabon, *Geographika* XIII, s. 597-33; W. Leaf, *Strabo on the Troad*, Cambridge, 1923, s. 235; J. M. Cook, *The Troad, An Archaeological and Topographical Study*, Oxford, 1973, s. 198-204; A. G. Akalın, "Troas Limantepe Larisa'sının Tarihi ve Arkeolojik Araştırmaları", *Tarih Araştırmaları Dergisi* XV-26, 1991, s. 3-25.
- <sup>2</sup> J. A. R. Munro, "A letter from Antigonos to Skepsis 311 BC", *JHS* 19, 1889, s. 330-340; A. G. Akalın, "Troas Synoikisis'i", *Tarih Araştırmaları Dergisi* XXI-33, 2003, s. 1-15; A. G. Akalın, "Der hellenistische Synoikismos in der Troas" *AMS* 55, 2008, s. 1-38.
- <sup>3</sup> Bölge ve kent tarihi hakkında geniş bilgi için bkz. Strabon, XIII, 597-33; Munro, "A letter from...", s. 336 vd.; Akalın, "Troas Limantepe...", s. 3-25; A. G. Akalın, *Troia Bölgesinde Hellenistik Synoikisis'e Değin Sosyal Politik Gelişim*, (Yayımlanmamış Doktora Tezi), A. Ü. Sosyal Bilimler Enstitüsü, Ankara, 1999; M. A. Kaya, *Anadolu'daki Galatlar ve Galatya Tarihi*, İzmir, 2000, s. 26, 51; Akalın, "Troas...", s. 1-13; Akalın, "Der hellenistische...", s. 3-34.
- <sup>4</sup> Kentte yürütülen daha önceki kazı çalışmaları için bkz., E. Schwertheim,-A. Tanrıöver, "Die Ausgrabungen des Jahre 2006 in Alexandria Troas", *KST29/1*, 2008, s. 539-554; E. Schwertheim,-A. Tanrıöver, "Die Ausgrabungen des Jahre 2008 in Alexandria Troas", *KST31/1*, 2010, s. 77-94; E. Schwertheim,-A. Tanrıöver, "Die Ausgrabungen des Jahre 2009 in Alexandria Troas", *KST32/1*, 2011, s. 301-318.
- <sup>5</sup> M. Fırat, "Aleksandreia Troas Antik Kenti 2013 Yılı Kazı Çalışmaları Sırasında Bulunan Kandiller", *SDÜ FEF Sosyal Bilimler Dergisi*, S. 31, s. 209-234; M. Kaşka-M. Fırat, "Aleksandria Troas Kazısı 2013 Yılı Hellenistik Dönem Seramiği Bulguları", *Pisidia Yazıları. Hacı Ali İkinci Armağanı / Pisidian Essays in Honour of Hacı Ali İkinci*, (ed. H. Metin-B. A. Polat Becks-R. Becks-M. Fırat), İstanbul, 2015, 47-56.
- <sup>6</sup> Doç. Dr. Mehmet KAŞKA başkanlığında yürütülen ve benim de katıldığım bu kazı çalışması sonucunda ele geçen seramik eserler tarafımızdan yayımlanmak üzere hazırlanmaktadır.

Bu alanda, 2014-2015 kazı sezonları boyunca, *kryptoportikonun* güney-güneydoğu aksında kazı çalışmaları yürütülmüş, Dor düzenli portikonun bir kısmı açığa çıkarılmıştır. 60,53 m. seviyesinde başlayan kazı faaliyeti, arazinin yapısına uygun olarak 2,20 x 6,50 m.lik bir alanda gerçekleştirildi. Çalışmalar sonucunda 27 farklı seviye ve 9 dolgu katmanı kazılmış oldu (Levha 1a-b).

Kazı çalışmaları sırasında, birçok farklı arkeolojik bölgede ele geçen, Geç Hellenistik Dönem'den itibaren üretilmeye başlayan, İmparatorluk Dönemi'nde üretimi yaygınlaşan<sup>7</sup> ve burun biçimine göre (yuvarlak ve ok ucu / üçgen) iki ana tipte irdelenen volütlü kandil örnekleri ele geçmiştir. Burun kısmındaki volüt sayesinde kolaylıkla tanımlanabilen bu tip kandillere, Akdeniz ve Ege Denizi havzalarında yer alan antik kentlerde rastlanmış olup, ele geçen eserler genel olarak MÖ. 1.-MS. 2. yüzyıllara tarihlendirilmişlerdir<sup>8</sup>. HS Sektörü'nde saptanan eserlerden ilki çalışmamızda 1 katalog numarası ile yer alır (Lev. 2). Kalıp yapımı olan bu kandil, tabandan itibaren yukarıya doğru genişleyen sığ haznelidir. Diskus küçük, kabartma şeklinde bir halka ile sınırlandırılmıştır. Diskus deliği merkezdedir. U biçimli burun yapısı üstte düz bitimlidir ve çift volütlüdür. Aşırı biçimde deforme olmuş olsa da, burun üzerinde, diskusa yakın bir noktada ve volütlerin arasında kalan belli belirsiz bir şekilde korunmuş şimşek demeti motifi gözlenir. Eser, stilize yaprak desenli yüksek bir tutamağa sahiptir. Alt kısmında çok az bir kısmı korunmuş olan bölüm bu kandilin bir kaide üzerinde durduğuna ya da bir thymiateriona ait olduğunu gösterir.

MS. 2. yüzyılın ikinci yarısına tarihlendirilen, Trablusgarp'tan bir örnek genel form özellikleri ile bu esere benzer<sup>9</sup>. Bununla birlikte daha kısa burun, tam dairesel gövde ve çok daha kaliteli biçimde işlenmiş merkez damarı şevron desenli akanthus yapraklı kulbu ile 1 numaralı kandilden ayrılır. Aynı çalışmada yer alan ve Sicilya grubu içerisinde

<sup>7</sup> W. Fuchs, *Der Schiffsfund von Mahdia*, Tübingen, 1963, Lev. 43-44; C. Rickman Fitch-N. Wynick Goldman, *Cosa: The Lamps*, 1994, s. 84; A. Civelek, 2008, "Phokaia'da Bir Volütlü Kandil Atölyesi", *CollAn VII*, s. 115-135; Fırat, M., 2015, "Isparta Müzesi Volütlü Kandilleri", *Uluslararası Sosyal Araştırmalar Dergisi*, c. VIII, S. 36, s. 535-551.

<sup>8</sup> Benzer örnekler için bkz., H. R. Walters, *Catalogue of the Greek and Roman Lamps in the British Museum*, London, 1914, s. 119, Pl. 19, Fig. 787; J. Perlzweig, *The Athenian Agora VII, Lamps of the Roman Period*, Princeton, N.J., 1961, s. 81, 102, 106, Pl. 4-5, 12, No. 99, 116, 418; H. Rolland, "Circonscription d'Aix-en-Provence (région nord)", *Gallia*, Tome 20/2, 1962, s. 655-656, Fig. 1; B. C. Dietrich-A. C. Dietrich, *The Rhodes University Vases*, Grahamstown, 1970, s. 11-12, No. 36; D. M. Bailey, *A Catalogue of the Lamps in the British Museum II. Roman Lamps Made in Italy*, London, 1980, s. 185-189, Pl. 21-22, Q957-964; Rickman Fitch-Wynick Goldman, *Cosa....*, s. 113, No. 552, Fig. 64; A. Heimerl, *Die Römischen Lampen Aus Pergamon*, Berlin, 2001, s. 114, Taf. 5, Abb. 206; Öztürk, *Kyzikos....*, s. 138, Kat. No. 64, Lev. 21d; D. G. Barrett, *The Ceramic Oil Lamps as an Indicator of Cultural Change within Nabataean Society in Petra and Its Environs, Circa CE 106*, (Yayımlanmamış Doktora Tezi), Brown University, Rhode Island, 2005, S. 100, Fig. 4.24c; D. V. Žuravlev, "Lighting Equipment of the Northern Pontic Area in the Roman and Late Roman Periods: Imports and Local Production", *Black Sea Studies*, 6, 2007, s. 216-217, Fig. 7, No. 4; Civelek, "Phokaia'da....", 115-135; Metin, *Kibyra....*, s. 309-310, K81; M. Fırat, "Aleksandreia Troas Antik Kenti 2013 Yılı Kazı Çalışmaları Sırasında Bulunan Kandiller", *SDÜ Fen Edebiyat Fakültesi Sosyal Bilimler Dergisi*, S. 31, 2014, s. 209-234; Fırat, "Isparta Müzesi....", s. 536.

<sup>9</sup> D. M. Bailey, *A Catalogue of the Lamps in the British Museum III, Roman Provincial Lamps*, London, 1988, s. 203-206, Pl. 29, Q1855.

değerlendirilen bazı kandiller genel form özellikleri ile 1 numaralı esere benziyor olsalar da, tam dairesel gövde yapısı ve burun uç kısmında volütsüz olmaları ile ayrılırlar. Bu grup MS. 2. yüzyılın ilk yarısına tarihlendirilmiştir<sup>10</sup>. Bailey'in çalışmasında yer verilen bir diğer benzer grup Kıbrıs üretimidir. Uzun burun yapısı ve geniş yanma deliği düzlemi ile 1 numaralı esere son derece yakın bir tiptedirler. Buna karşın, tam daire gövde ve daha kaliteli kulp süslemeleri ile ayrılırlar<sup>11</sup>. Bu eserler MS. 40-100 aralığına tarihlendirilir. Bailey tarafından değerlendirilen Knidos buluntusu bazı örnekler detaylar açısından farklılıklar gösterse de, kil yapısı ve genel form özellikleri açısından çok yakın benzerlikler sunar. Aleksandria Troas örneği, özellikle, burun üzerindeki volütler arasında kalan şimşek demeti dekorasyonu ile bu grup içerisinde yer alan ve MS. 80-120 aralığına tarihlendirilen bir kandil ile uyumludur<sup>12</sup>. Bailey'in değerlendirdiği bir başka Knidos buluntusu ise gerek thymiaterion parçası olması gerekse tutamak kısmının benzerliği nedeniyle bahsedilmesi gereken bir örnektir. Eser, MS. 70-120 yıllarına aittir<sup>13</sup>. Parion Nekropolisi'nden ele geçmiş olan kandillerin değerlendirildiği bir tez çalışmasında, Tip4b grubu içerisinde irdelenen bir eser, genel form özelliklerinin yanı sıra tutamağın yerleştiriliş biçimi yönünden de 1 numaralı kandile benzer. Bu eser MS. 1. yüzyılın ortalarına tarihlendirilir<sup>14</sup>.

HS Sektörü'nde ele geçen diğer 5 kandil ise burun üzerinde tek volüt uygulamasına sahiptir. Tek volütlü örneklerden bir tanesi hariç (Kat. No. 7) diğer 4 örnek dairesel gövde yapısı ile öne çıkar. Bu kandiller genel form özellikleri açısından (dairesele gövde, üst kısmı düz burun, yüzük kulp, küçük bir halka kaide vb.) uyumlu olsalar da, küçük detaylardan hareketle farklı ürünler oldukları gözlenir. Bunlardan ilki 2 katalog numaralı eserdir (Levha 3). Bu kandil, form yapısı açısından, omuz üzerinde diskusu sınırlayan ikişer yiv ve ikişer kabartı halka ile diğer ürünlerden ayrılır. Ayrıca burun uç kısmı, diskus deliğinin bir küçük bir bölümü ve kulpunun önemli bir kısmı kırık ve eksiktir. Eserin diskusunda bir yunus balığı figürü görülür. Figürün gövdesi yaklaşık yatay 'S' şeklinde diskusa yerleştirilmiştir. Baş-burun kısmı aşağı doğru yönlendirilmişken, kuyruğu ise zıt biçimde yukarı kalkmış halde tasvir edilmiştir. Bu yönüyle figür sanki suya dalma pozisyonundadır. Yunus figürü kandillerde çok sevilen ve sıkça uygulanan bir temadır. Bu örnekte olduğu üzere tek başına bazen ise tridenti kuyruğuna sarılı dik bir halde ya da gövde altında burunu ile iter pozisyonda alternatifli uygulamaları ile dikkat çeker. Bu eserin form ve figür yönlerinden benzerleri değişik çalışmalarda ortaya konmuştur. Vindonissa ürünlerini değerlendiren Loeschcke tip V grubu içerisinde irdeler<sup>15</sup>. Aynı şekilde form açısından benzer bununla birlikte yunus figürünün yerleştiriliş açısından ayrılan bir örnek Bailey tarafından değerlendirilir. Ephesos

<sup>10</sup> Bailey, *A Catalogue III...*, s. 208-210, Pl. 30, Q1861-1864.

<sup>11</sup> Bailey, *A Catalogue III...*, s. 292-300, 306-307, Pl. 65-66, Q2443-2453.

<sup>12</sup> Knidos grubu için bkz., Bailey, *A Catalogue III...*, s. 325-333, 336-337, Pl. 75-77, Q2682-2689; Şimşek demeti süslemesi için bkz., Bailey, *A Catalogue III...*, s. 336, Pl. 75, Q2686.

<sup>13</sup> Bailey, *A Catalogue III...*, s. 342, Pl. 83, Q2746.

<sup>14</sup> A. Yılmaz, *2005-2010 Yılları Arasında Bulunan Parion Nekropolü Kandilleri*, (Yayımlanmamış Yüksek Lisans Tezi), Atatürk Üniversitesi, Sosyal Bilimler Enstitüsü, Erzurum, 2012, s. 44-46, 118, Kat. No. 42, Res. 4.42.

<sup>15</sup> S. Loeschcke, *Lampen aus Vindonissa*, Zürich, 1919.

buluntusu olduğu belirtilen ve British Museum'da yer alan bu kandil, Bailey tarafından MS. 50-75 aralığına tarihlenir<sup>16</sup>. Form yönüyle son derece yakın olmasına karşın, buruna doğru dikey biçimde yerleştirilen ve kuyruğunda tridenti taşımakta olan yunus figürü ile ayrılan bir başka örnek Hayes tarafından tanıtılır. Tunus'dan ele geçtiği belirtilen eser MS. 1. yüzyılın ikinci yarısına tarihlendirilir<sup>17</sup>. Aynı şekilde form yapısı açısından birebir benzer olan, bununla birlikte diskusda yer alan yunus balığının ağzı ile tridenti çekmesi yönüyle ayrılan, Salamis buluntusu bir başka kandil de aynı sürece tarihlendirilmektedir<sup>18</sup>. Sonuç olarak Aleksandria Troas buluntusu bu kandilin benzerlerinin genel olarak MS. 1. yüzyıl ve 2. yüzyılın başları aralığında birçok farklı bölgede üretilmiş olduğu anlaşılmaktadır<sup>19</sup>. Çalışmamızda irdelediğimiz eser ise en yakın benzerlerden hareketle MS. 1. yüzyılın ikinci yarısı ve 2. yüzyılın başları aralığına tarihlendirilebilir.

HS Sektöründe ele geçmiş olan 3-5 katalog numaralı eserler tek volütlü olmaları, dairesel gövde yapısı, küçük bir halka kaide ve yüzük biçimli, yivli kulpları ile genel form özellikleri açısından 2 numaralı eserle son derece yakındırlar (Lev. 4-6). Buna karşın bu grubun diskuslarında herhangi bir sahneye yer verilmemiş, sade bırakılmıştır. 3-5 numaralı kandilleri birbirinden ayıran tek nokta diskusu sınırlayan yiv-kabartı halka sayısının değişkenliğidir. Loeschcke tip V grubu içerisinde kabul edilen bu tarz kandil örnekleri birçok farklı çalışmada irdelenmiş ve MS. 1. yüzyılın ikinci yarısı-2. yüzyıl başları aralığına tarihlendirilmiştir<sup>20</sup>.

<sup>16</sup> Bailey, *A Catalogue II...*, s. 191, Pl. 23, Fig. 85, 107, Q 972.

<sup>17</sup> J. W. Hayes, *Ancient Lamps in the Royal Ontario Museum I: Greek and Roman Clay Lamps, A Catalogue*, Toronto, 1980, s. 48, No. 218, Pl. 24. Aynı çalışmada yer verilen bir diğer örnekte ise yunus balığı tridenti ısırmakta ve sırtının üzerinde geçmiş halde taşırken tasvir edilmektedir. Bu kandilin volütleri ise son derece stilizedir. Eser MS. 1. yüzyılın sonları-2. yüzyılın başlarına tarihlenir. Bkz. Hayes, *Ancient Lamps...*, s. 99, Pl. 47, 49, No. 394.

<sup>18</sup> T. Oziol, *Salamine de Chypre VII; Les lampes du Musée de Chypre*, Paris, 1977, s. 106-107, No. 505, Pl. 26

<sup>19</sup> İlginç örnekler için bkz., T. Szentléleky, *Ancient Lamps*, Amsterdam, 1969, s. 68, No. 79. Benzer bir duruş pozisyonu olmasına rağmen üzerine bir eros figürünün bindiği yunus balığı teması için bkz., F. Fremersdorf, *Römische Bildlampen*, Bonn, 1922, s. 88, Typ 7. Çift volütlü burunu yuvarlak bitimli bazı kandiller üzerindeki tek ya da çift yunus balıklı uygulamalar için bkz., A. Leibundgut, *Die römischen lampen in der Schweiz*, Bern, 1977, s. 183, No. 315-318, Tafel 49. Bilbilis örnekleri için bkz., M. T. Amaré Tafalla, *Lucernas romanas de Bilbilis*, Zaragoza, 1984, Lamina VI, XII, No. 36, Lamina VII, XIII, No. 58. Salamis buluntusu ilginç bir örnek için bkz., R. Rosenthal Heginbottom, *Römische bildlampen aus östlichen werkstätten*, Wiesbaden, 1981, s. 114, Abb. II.1, Taf. 6.1; L. Lerat, *Lampes antiques du golfe de Fos*, Edisud, 2003, s. 79-80, No. 269-271.

<sup>20</sup> C. Thöne, *Die Griechischen und Römischen Tonlampen*, Mainz am Rhein, 2004, s. 62-63, No. 103-104, Taf. 16; L. Wilmet, "Lampes à volutes du Musée de Louvain-la-Neuve (Belgique)", *Nouveautés Lychnologiques*, ed. L. Chraonovski vd., 2003, s. 246-248, Fig. 9-111; B. Böttger, *Kerameikos XVI, Die Kaiserzeitlichen lampen vom Kerameikos*, München, 2002, s. 86, No. 13, Taf. 1; L. A. Shier, *Terracotta Lamps from Karanis Egypt*, Michigan, 1978, s. 123-124, No. 346, Pl. 6, 38; Leibundgut, *Die römischen...*, s. 263, No. 628, Tafel 2, 37; Th. J. Oziol-J. Pouilloux, *Salamine de Chypre I. Les lampes*, Paris, 1969, s. 57, No. 129, Typ 11, Pl. III-IV; M. Ponsich, *Les lampes romaines en terre cuite de la Maurétanie tingitane*, Rabat, 1961, s. 90, Type IIB2, No 142, Pl. XIII. L. Lerat, *Catalogue des collections archéologiques de Besançon. I, Les lampes antiques*, Paris, 1954, s. 10-11, No. 63, Pl. VIII; Walters, *Catalogue of the...*, s. 117-118, No. 775-779, PL. XXV.

Çalışmamızda yer verdiğimiz son kandil ise armudi gövde yapısı ile ayrılır (Lev. 7). Formun yapısına uygun olarak burun biraz daha uzun tutulmuştur. Burun üstü düz bırakılmış olan örneğin diskusunu çevreleyen kabartı-yiv uygulaması birleşmeden burun ucuna doğru uzanır ve burunun her iki yanında iki volüt yapar. Dolayısıyla burun üzerinden diskusa uzanan bir kanal oluşur. Küçük bir diskus deliğine sahip olan eserde yer verilen amphora motifi buruna doğru dikey biçimde yerleştirilmiştir. Eser kadesizdir ve tabanı içbükey bırakılmıştır. Kulpu kırık ve eksiktir. Başta Ephesos olmak üzere birçok faklı bölgede ele geçmiş olan bu eserin benzerleri, genel olarak, MS 1.-2. yüzyıl aralığına tarihlendirilir<sup>21</sup>.

### Değerlendirme ve Sonuç

Çanakkale İli, Ezine İlçesi sınırlarında kalan ve ülkemizin en önemli antik kentlerinden biri olan Aleksandria Troas'ta HS Sektörü'nde 2014-2015 kazı sezonlarında yürütülen faaliyetler sırasında saptanan volütlü kandiller bu çalışmada irdelenmiştir. HS Sektörü *forum*un hemen batısında, bir alt kodda ve geniş bir teras üzerinde konumlandırılmıştır. Kentin limanına dönük inşa edilmiş olan bu geniş ölçekli yapıda, şu ana kadar sadece iki açma boyutunda çalışılabilmiştir.

Bu çalışmalarda yaklaşık 6.00 m.lik bir dolgu sistemli biçimde kazılmış ve 27 farklı seviye inilmiştir. Kazılan alanda yoğun biçimde Roma İmparatorluk Dönemi seramik grupları (kırmızı astarlı kaplar, mutfak kapları örnekleri, amphoralar vb.) ile karşılaşmıştır. Bu çalışmada yer verilen volütlü kandiller de, bu kaplarla birlikte ve birbirlerine çok yakın seviyelerde (seviye 17-19 ve 22) ele geçmiştir. Dolayısıyla açılan alanın kronolojisi açısından da oldukça önemlidirler. Bu bakış açısıyla irdelenen eserlerin, kent MS 1.-2 yüzyıl aralığı yerleşim izlerine işaret ettikleri, farklı yayınlarda ortaya konmuş olan benzerlerden hareketle söylenebilir. Ayrıca, aynı bakış açısıyla eserlerin özellikle Ege Havzası'nda sıkça ele geçen kandillerle yakınlıkları da gözlenebilir. Bu noktada tarafımızdan daha önceden hazırlanan bir yayında belirtilen verilere gönderme yapmak doğru olacaktır. 2013 yılı çalışmalarında açığa çıkarılan bir grup kandilin değerlendirildiği bu çalışmada da belirtildiği üzere Aleksandria Troas'ta özellikle Knidos ve Ephesos ürünlerinin tercih edildiği görülmektedir<sup>22</sup>. Aleksandria Troas'ın çok stratejik bir biçimde konumlandırıldığı ticaret hattı dikkate alındığında, bahsi geçen kentlerle sıkı bir ilişki içinde olması son derece normaldir. Bununla birlikte kentte yürütülen çalışmaların henüz çok yeni olması nedeniyle, üretim merkezleri konusunda daha net veriler ileri sürmek için stratigrafik kazılar ve olası kent içi veya dışı üretim sahaları bulguları beklenmelidir.

<sup>21</sup> M. Ponsich, *Les lampes romaines en terre cuite de la Maurétanie tingitane*, Rabat, 1961, s. 91, Type IIB3, No 150-152, Pl. XIV; Perlzweig, *The Athenian Agora The Athenian Agora VII*, s. 86, No. 159, Pl. 6; Bailey, *A Catalogue III...*, s. 238-239, 374, no. Q1950-1951, Q3024-3025, Pl. 36, 99.

<sup>22</sup> M. Fırat, "Aleksandria Troas Antik Kenti 2013 Yılı Kazı Çalışmaları Sırasında Bulunan Kandiller", *SDÜ FEF Sosyal Bilimler Dergisi*, S. 31, Nisan 2014, s. 209-234.

---

**Katalog****Kat. No: 1****Levha 2**

Kazı Env. No : AT14.HS4.S17.01

Ölçüleri:

U: 10.2 cm. Y: 5.4 cm. Ç: 3.9 cm.

Hamur Rengi : 10YR 8/3 (Çok Açık kahverengi)

Astar Rengi : Beyaz

Hamur Yapısı : Çok az kireçli, rafine, çok az gözenekli ve sert.

**Kat. No: 2****Levha 3**

Kazı Env. No : AT14.HS4.S18.01

Ölçüleri:

U: 9.8 cm. Y: 3.8 cm. Ç: -

Hamur Rengi : 10YR 6/8 (Kahverengimsi Sarı)

Astar Rengi : 2.5YR 5/4 (Kırmızımsı Kahverengi)

Hamur Yapısı : Çok az mikalı, rafine, çok az gözenekli ve orta sert.

**Kat. No: 3****Levha 4**

Kazı Env. No : AT14.HS4.S18.02

Ölçüleri:

U: 7.4 cm. Y: 3.0 cm. Ç: 2.6 cm.

Hamur Rengi : 7.5YR 6/4 (Açık Kahverengi)

Astar Rengi : 7.5YR 6/4 (Kahverengi)

Hamur Yapısı : Çok az mikalı, rafine, çok az gözenekli ve sert.

**Kat. No: 4****Levha 5**

Kazı Env. No : AT15.HSDD.S18.03

Ölçüleri:

U: 9.7 cm. Y: 3.5 cm. Ç: 2.8 cm.

Hamur Rengi : 7.5YR 7/6 (Kırmızımsı Sarı)

Astar Rengi : 2.5YR 6/8 (Kırmızı)

Hamur Yapısı : Bol miktar damikalı, gözenekli ve orta sert.

**Kat. No: 5** **Levha 6**

Kazı Env. No : AT15.HSDD.S22.01

Ölçüleri:

U: 9.0 cm. Y: 3.8 cm. Ç: 3.0 cm.

Hamur Rengi : 7.5YR 8/4 (Pembe)

Astar Rengi : 10R 5/4 (Çok Açık Kırmızı)

Hamur Yapısı : Çok az mikalı, rafine, çok az gözenekli ve sert.

**Kat. No: 6** **Levha 7**

Kazı Env. No : AT15.HSDD.S19.01

Ölçüleri:

U: 7.5 cm. Y: 3.4 cm. Ç: 2.7 cm.

Hamur Rengi : 10YR 7/3 (Çok Açık Kırmızı)

Astar Rengi : 2.5YR 5/8 (Kırmızı)

Hamur Yapısı : Çok az kireçli, rafine, çok az gözenekli ve orta sert.

**Kaynakça**

- AKALIN, A. G., "Der hellenistische Synoikismos in der Troas", *AMS* 55, 2008, s. 1-38.
- AKALIN, A. G., "Troas Limantepe Larisa'sının Tarihi ve Arkeolojik Araştırmaları", *Tarih Araştırmaları Dergisi XV-26*, 1991, s. 3-25.
- AKALIN, A. G., "Troas Synoikisis'i", *Tarih Araştırmaları Dergisi XXI-33*, 2003, s. 1-15.
- AKALIN, A. G., *Troia Bölgesinde Hellenistik Synoikisis'e Değın Sosyal Politik Gelişim*, (Yayımlanmamış Doktora Tezi), A. Ü. Sosyal Bilimler Enstitüsü, Ankara, 1999.
- BAILEY, D. M., *A Catalogue of the Lamps in the British Museum II. Roman Lamps Made in Italy*, London, 1980.
- BAILEY, D. M., *A Catalogue of the Lamps in the British Museum III, Roman Provincial Lamps*, London, 1988.
- BÖTTGER, B., *Kerameikos XVI, Die Kaiserzeitlichen lampen vom Kerameikos*, München, 2002.
- CİVELEK, A., "Phokaia'da Bir Volütlü Kandil Atölyesi", *CollAn VII*, 2008, s. 115-135.
- COOK, J. M., *The Troad, An Archaeological and Topographical Study*, Oxford, 1973.



- DIETRICH, B. C.-DIETRICH, A. C., *The Rhodes University Vases*, Grahamstown, 1970.
- FIRAT, M., "Aleksandreia Troas Antik Kenti 2013 Yılı Kazı Çalışmaları Sırasında Bulunan Kandiller", *SDÜ FEF Sosyal Bilimler Dergisi*, S. 31, 2014, s. 209-234.
- FIRAT, M., "Isparta Müzesi Volütlü Kandilleri", *Uluslararası Sosyal Araştırmalar Dergisi*, c. VIII, S. 36, 2015, s. 535-551.
- FITCH, C. Rickman-GOLDMAN, N. Wynick, *Cosa: The Lamps*, 1994.
- FREMERSDORF, F., *Römische Bildlampen*, Bonn, 1922.
- FUCHS, W., *Der Schiffsfund von Mahdia*, Tübingen, 1963.
- HAYES, J. W., *Ancient Lamps in the Royal Ontario Museum I: Greek and Roman Clay Lamps, A Catalogue*, Toronto, 1980.
- HEGINBOTTOM, R. Rosenthal, *Römische bildlampen aus östlichen werkstätten*, Wiesbaden, 1981.
- HEIMERL, A., *Die Römischen Lampen Aus Pergamon*, Berlin, 2001.
- KAŞKA, M.-FIRAT, M., "Aleksandria Troas Kazısı 2013 Yılı Hellenistik Dönem Seramiği Bulguları", *Pisidia Yazıları. Hacı Ali Ekinci Armağanı / Pisidian Essays in Honour of Hacı Ali Ekinci*, ed. H. Metin-B. A Polat Becks-R. Becks-M. Firat, İstanbul, 2015, s. 47-56.
- KAYA, M. A., *Anadolu'daki Galatlar ve Galatya Tarihi*, İzmir, 2000.
- LEAF, W., *Strabo on the Troad*, Cambridge, 1923.
- LEIBUNDGUT, A., *Die römischen lampen in der Schweiz*, Bern, 1977.
- LERAT, L., *Catalogue des collections archéologiques de Besançon. I, Les lampes antiques*, Paris, 1954.
- LERAT, L., *Lampes antiques du golfe de Fos*, Edisud, 2003.
- LOESCHCKE, S., *Lampen aus Vindonissa*, Zürich, 1919.
- METİN, H., *Kibyra Kandilleri*, (Yayımlanmamış Doktora Tezi), Atatürk Üniversitesi, Erzurum, 2012.
- MUNRO, J. A. R., "A letter from Antigonos to Skepsis 311 BC", *JHS* 19, 1889, s. 330-340.
- OZIOL, T., *Salamine de Chypre VII; Les lampes du Musée de Chypre*, Paris, 1977.
- OZIOL, Th. J.-POUILLOUX J., *Salamine de Chypre I. Les lampes*, Paris, 1969.
- ÖZTÜRK, N., *Kyzikos Kandilleri*, (Yayımlanmamış Doktora Tezi), Atatürk Üniversitesi Sosyal Bilimler Enstitüsü, Erzurum, 2003.
- PERLZWEIG J., *The Athenian Agora VII, Lamps of the Roman Period*, Princeton, N.J., 1961.
- PONSICH, M., *Les lampes romaines en terre cuite de la Maurétanie tingitane*, Rabat, 1961.
- ROLLAND, H., "Circonscription d'Aix-en-Provence (région nord)", *Gallia*, Tome 20/2, 1962, s. 655-656.
- SCHWERTHEIM, E.,-TANRIÖVER, A., "Die Ausgrabungen des Jahre 2008 in Alexandria

Troas”, *KST31/1*, 2010, s. 77-94.

SCHWERTHEIM, E.,-TANRIÖVER A., “Die Ausgrabungen des Jahre 2006 in Alexandria Troas”, *KST29/1*, 2008, s. 539-554.

SCHWERTHEIM, E.,-TANRIÖVER, A., “Die Ausgrabungen des Jahre 2009 in Alexandria Troas”, *KST32/1*, 2011, s. 301-318.

SHIER, L. A., *Terracotta Lamps from Karanis Egypt*, Michigan, 1978.

Strabon, *Geographika*.

SZENTLÉLEKY, T., *Ancient Lamps*, Amsterdam, 1969.

TAFALLA, M. T. Amaré, *Lucernas romanas de Bilbilis*, Zaragoza, 1984.

THÖNE, C., *Die Griechischen und Römischen Tonlampen*, Mainz am Rhein, 2004.

WALTERS, H. R., *Catalogue of the Greek and Roman Lamps in the British Museum*, London, 1914.

WILMET, L., “Lampes à volutes du Musée de Louvain-la-Neuve (Belgique)”, *Nouveautés Lychnologiques*, ed. L. Chraonovski vd., Sierre, 2003, s. 237-250.

YILMAZ, A., *2005-2010 Yılları Arasında Bulunan Parion Nekropolü Kandilleri*, (Yayımlanmamış Yüksek Lisans Tezi), Atatürk Üniversitesi, Sosyal Bilimler Enstitüsü, Erzurum, 2012.

ŽURAVLEV, D. V., “Lighting Equipment of the Northern Pontic Area in the Roman and Late Roman Periods: Imports and Local Production”, *Black Sea Studies*, 6, 2007, s. 209-237.

**Levhalar**

**Levha 1a-** HS Sektörü 2014 Yılı Kazısından Bir Görünüm.



**Levha 1b-** HS Sektörü 2015 Yılı Kazısından Bir Görünüm



Levha 2



Levha 3



Levha 4



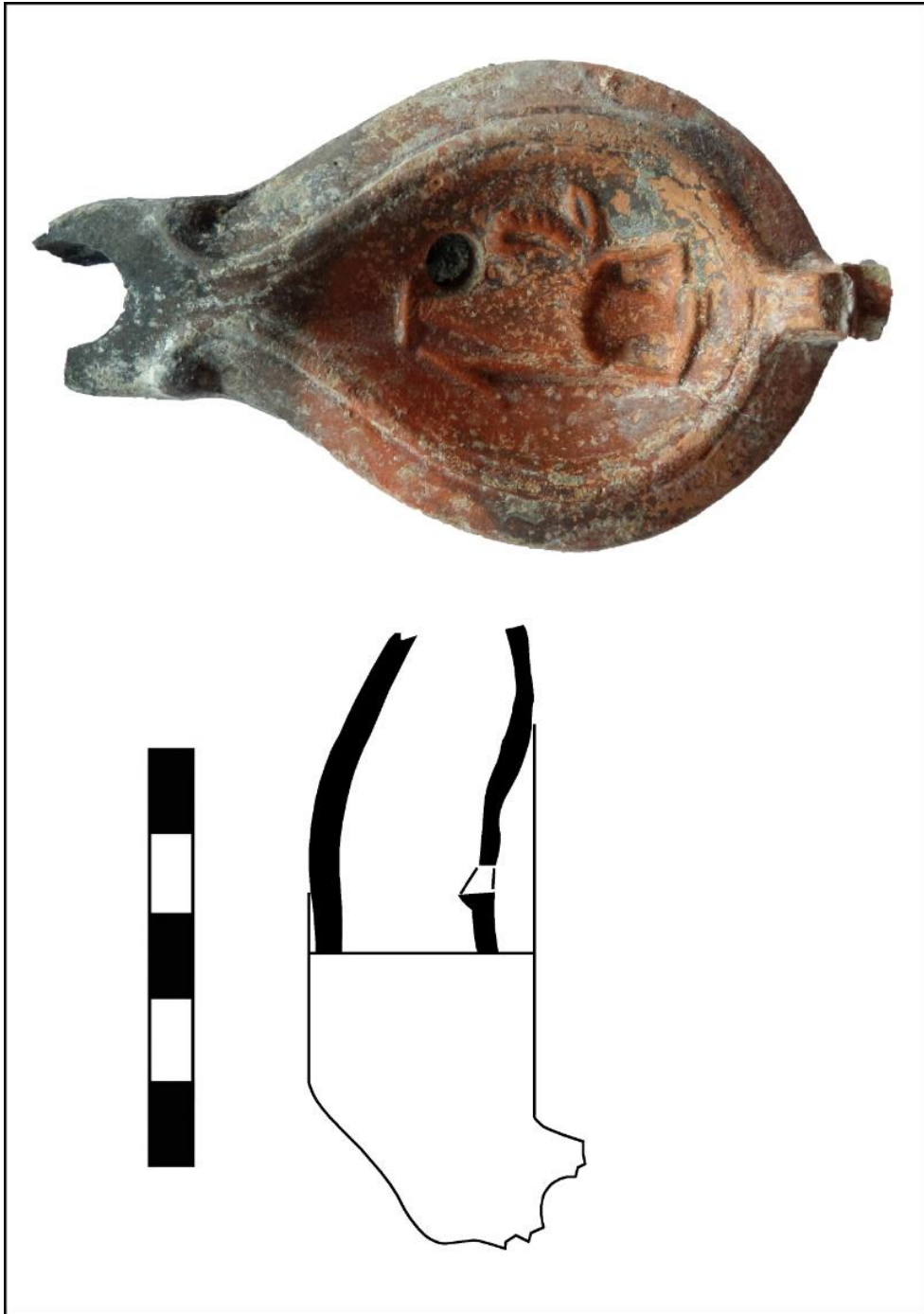


Levha 5

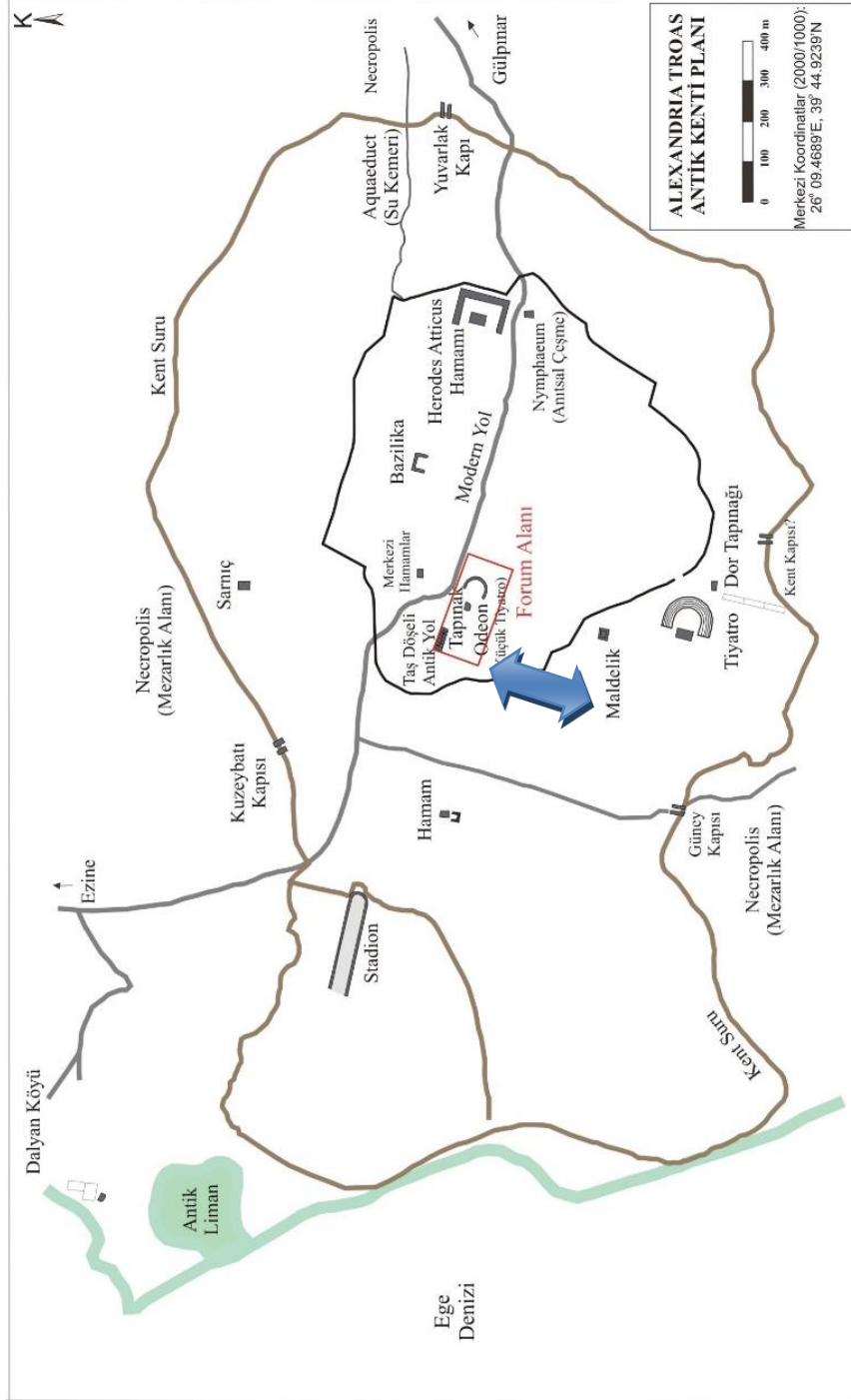


Levha 6





Levha 7



Harita 1