

Aydın Müzesi'nden Bir Grup Cam Eser

A Group of Glass Vessels From Aydın Museum

Özkan ÖZBİLGİN¹

Akın TEMÜR²

Araştırma Makalesi / *Research Article*

Geliş Tarihi / *Received*: 28.09.2022

Kabul Tarihi / *Accepted*: 12.11.2022

Doi: 10.48146/odusobiad.1181275

Atıf / Citation: Özbilgin, Ö. & Temür, A., (2022). "Aydın Müzesi'nden Bir Grup Cam Eser" ODÜSOBİAD 12 (3), 2515-2550 Doi: 10.48146/odusobiad.1181275

Öz

Cam, keşfedildiği günden beri işlevsel olarak önemli bir hammadde konumundadır. Keşif sürecinde zengin sınıfının gösteriş için kullandığı bir meta olan cam, farklı yapım tekniklerinin gelişmesi ve seri üretimle birlikte her kesime hitap etmeye başlamıştır. Genellikle kâse, bardak ve şişe gibi vb. çeşitli formlarda bulunan cam eserler, yoğun olarak kullanılmış ve gündelik yaşamda önemli bir yer edinmiştir. Aydın Müzesi'nde pek çok cam eser yer almaktadır. Bu çalışmada ele alınan eserlerin satın alma, hibe ya da müsadere yoluyla müzeye kazandırılmasına karşın, genellikle sağlam olması, mezar buluntusu olduklarını düşündürmektedir. Bu eserler daha önce incelenmemiş ve literatüre kazandırılmamıştır. Dolayısıyla eserlerin hem kullanıldıkları dönemin hem de nasıl bir yayılım gösterdiğinin belirlenebilmesi oldukça önem arz etmektedir. Bununla birlikte, eserlerin incelenmesi üretim yeri veya üretim geleneğine dair de veri elde edebilmemize olanak verir. Bu kapsamda Aydın Müzesi'nde bulunan amphoriskos, alabastron, oinochoe, kâse, şişe, bardak ve minyatür şişe gibi farklı formlardaki 40 adet cam eserin, daha önce bölge üzerine yapılan çalışmalarda ele alınan tipolojiye uygun olarak benzer formlarda üretildiği anlaşılmıştır. Ayrıca bölgenin, Anadolu'nun diğer bölgelerinde olduğu gibi Doğu Akdeniz kültürleriyle etkileşim içinde olduğu veya Doğu Akdeniz kültürünün yayılımcı bir politika izlediği düşünülebilir. Dolayısıyla eserlerin nerede üretildiği kesin olarak saptanamasa bile, bölgede daha önce ortaya çıkarılan cam fırınları ya da cam üretimine dair bulgular, kapların bölge içinde ve olasılıkla da Tralleis, Alabanda, Nysa, Magnesia vb. gibi kentlerde üretilmiş olabileceğini düşündürmektedir.

Anahtar Kelimeler; Cam, Cam Üretimi, Aydın, Aydın Müzesi, Antik Camlar

Abstract

Glass has functioned as an important raw material since the day it was discovered. Glass, which was a commodity used mostly by the wealthy class to show off at the beginning, has become appealing to all segments of the society with the development of different manufacture techniques and the acceleration of manufacture. Glass containers, especially in different container forms such as bowls, glasses and bottles, have become an important part of social life and have been used extensively. There are also many glass vessels in the inventory of Aydın Museum. Despite the fact that the vessels discussed in this study were brought to the museum through purchase, donation or confiscation, they were mostly found intact, suggesting that the vessels are grave finds. A general evaluation of the vessels in question has not been made before and has not been brought to the

¹ Dr. Öğrencisi, Ondokuz Mayıs Üniversitesi, Lisansüstü Eğitim Enstitüsü, Arkeoloji ABD, Samsun, E-mail: ozkanozbilgin@gmail.com, ORCID ID: 0000-0002-6709-4377.

² Sorumlu Yazar; Doç. Dr., Ondokuz Mayıs Üniversitesi, İnsan ve Toplum Bilimleri Fakültesi, Arkeoloji Bölümü, Samsun, E-



literature. Evaluation of vessels is very important in terms of determining both the period in which they were used and in which geographies similar samples spread. In addition, it also allows us to obtain data in a general framework about the manufacture place or manufacture tradition of the vessels in the museum inventory. When examined in this context, it was understood that 40 glass artifacts in different forms such as amphoriskos, alabastron, oinochoe, bowl, bottle, glass and miniature bottle in Aydın Museum were produced in similar forms in accordance with the typology discussed in previous studies on the region. In addition to these, it can be thought that the region interacts with the Eastern Mediterranean cultures as in other regions of Anatolia or that the Eastern Mediterranean culture follows an expansionist policy. Therefore, even if no definite information can be given about the manufacture site of the vessels, the findings regarding glass furnaces or glass manufacture previously unearthed in the region suggest that the vessels may have been produced within the region and possibly in cities such as Tralleis, Alabanda, Nysa, Magnesia, etc.

Keywords; Glass, Glass Manufacture, Aydın, Aydın Museum, Ancient Glass

Giriş

Antik çağlarda cam, günlük hayatta kullanılan pek çok araç gerecin üretiminin yanı sıra parfüm kabı, süs eşyası ya da mezar hediyesi olarak da değerlendirilmiştir. Keşfinden itibaren geçen süreç içindeki yoğun kullanımı, hemen hemen her antik yerleşimde karşımıza çıkmasına neden olmaktadır. Ayrıca kaçak kazılar ya da tesadüfen bulunma gibi çeşitli şekillerde de ortaya çıkabilmektedir. Bu yollarla ortaya çıkarılan cam eserler satın alma ya da müsadere yoluyla müzelerin envanterlerine kazandırılmaktadır. Aydın Müzesi'nde kazı çalışmaları, satın alma ya da müsadere gibi çeşitli şekillerde müzeye kazandırılmış 400'den fazla cam eser bulunmaktadır. Bu çalışmada, satın alma, hibe ve müsadere yoluyla kazandırılan 40 adet envanterlik cam eser incelenmiştir³. Eserler, formlarına göre 7 farklı tipe ve her tip, kendi içerisinde form ve bezeme özelliklerine bağlı olarak gruplara ayrılmıştır. Bu tipler amphoriskos, alabastron, oinochoe, kâse, şişe, bardak ve minyatür şişe olarak nitelendirilmiştir (Formlar ve kullanım amaçları hakkında daha fazla bilgi için bkz. Eker, 2018a: 1248-1261). Eserlerin sıralaması, her tip ve grup için ayrı olmak üzere erken dönemden geç döneme doğru yapılmıştır. Yapımlarında iç kalıp, çubuk, kalıba bastırma, kalıba üfleme ve serbest üfleme teknikleri kullanılmıştır (Teknikler hakkında daha fazla bilgi için bkz. Eker, 2016: 325-333; 2017: 27-31; Eker ve Eker, 2016a: 198-214; 2016b: 18-27) En yoğun görülen teknik serbest üfleme tekniğidir ve diğer tekniklerin az sayıdaki erken dönem örneklerinde kullanılmış olduğu görülmüştür. Aydın Müzesi cam eserleri, ayrıldıkları tiplere bağlı olarak farklı başlıklar altında ayrıntılı olarak incelenmiştir. Bu kapsamda formların tanımı, işlevi ve tarihi gelişimleri kısaca belirtilmiştir. Bunların yanı sıra daha önce yayınlanan çalışmalarda form ve teknik özellikleri açısından benzerleri, karşılaştırma ve üretilmiş oldukları zaman aralığının tespit edilmesi ya da eserin tarihlenebilmesi amacıyla örnek olarak verilmiştir.

Amphoriskos

Kelime anlamı "küçük boyutlu Amphora" ya da "Amphoracık" olan amphoriskos, dudaklı, dar boyunlu, geniş gövdeli ve isteğe bağlı olarak sivri, düğme, topuz veya kozalak biçimli dibe sahip olabilen, iki kulplu bir kap formudur (Akkurnaz, 2016: 162; Eker, 2021: 128). Saklama ve depolama kabı olan amphoraların 30 cm'den küçük olan formları (Tekçam, 2011: 15) veya onların imitasyonu olarak değerlendirilmektedirler (Isings, 1957: 77; Sparkes vd., 1970: 155). Oval ya da soğan biçimli

³ Eserlerin çizimlerini yapan C. Gizem TIRIL-ÖZBİLGİN'e emeklerinden dolayı teşekkür ederiz.

gövdeye sahip örnekleri vardır. Oval örnekler Yakın Doğu ve İtalya’da, soğan biçimliler ise batı coğrafyasında üretilmiştir ve olasılıkla daha geç döneme tarihlendirilmelidir (Isings, 1957: 77). Amphoriskoslar, boyutları ve form yapılarına göre parfüm ya da yağ kabı niteliğinde kozmetik amaçlı olarak kullanılmış olmalıdır (Sparkes vd., 1970: 155; Eker, 2018b: 143; 2018c: 35). Aydın Müzesi’ne satın alma yoluyla kazandırılan amphoriskos (Kat. no. 1), iç kalıp tekniğiyle üretilmiştir. Geniş huni biçimli düzensiz bir ağıza, kısa, ağıza göre dar, silindirik bir boyuna, konveks oval biçimli gövdeye, gövdeden daralarak incelen hafif kavisli dar ve ince düğme biçimli dibe sahiptir. Boynun üst kısmına ve omuza sonradan dikey olarak aplike edilmiş ince iki kulbu bulunmaktadır. Lacivert renkli eser üzerinde sarı ve açık mavi tonlarda bezemeler görülmektedir. Ağız kısmında tek sıra, kulbun bitiş kısmından başlayarak, omuz kısmını tamamen çevreleyen üç sıra ve gövdenin alt kısmında iki sıra yarı düzenli sarı renkli şerit bezeme, gövde ortasında ise sarı ve açık mavi olmak üzere birbirini tekrar ederek gövdeyi tamamen saran yarı düzenli dört sıra zikzak bezemeyle süslüdür. Yüksekliği 7,5 cm, gövdesi 4,8 cm ve ağız çapı 2,5 cm’dir.

Doğu Akdeniz coğrafyasındaki atölyelerde MÖ 550’den itibaren görülmeye başlanan (Tait, 1995: 42, no. 45; Özgümüş, 2000: 13) bu tip kaplar “Mediterranean Group 1” (Harden, 1981: 51, 58, 77-81) ve “Mediterranean Core-Formed Bottles: Group 1, Class I-B” (Grose, 1989: 109, 112-113, 130, 143-147) şeklinde sınıflandırılmış ve MÖ 6. yüzyılın ortası-MÖ erken 4. yüzyıla tarihlendirilmiştir. Roma öncesi cam kap formları üzerine yaptığı bir çalışmada Harden, kronolojik olarak oluşturduğu tabloda bu tip amphoriskosları MÖ 6-5. yüzyıl grubuna dahil etmiştir (Harden, 1968: 54, fig. 3). Farklı bir çalışmada ise benzer bir örnek MÖ 5. yüzyılın ilk yarısına verilmiştir (Harden vd., 1968, 22, cat. No. 15). Hermitage Koleksiyonu’nda bulunan benzer yedi örnekten üçü MÖ 6. yüzyılın ikinci yarısı-MÖ 5. yüzyılın ilk yarısına, diğerleri ise MÖ 5. yüzyıla tarihlendirilmiştir (Kunina, 1997: 57-59, cat. no. 13b, 14b, 15a-c, 16b-c). Royal Ontario Museum koleksiyonunda yer alan benzer formlu beş örnekten üçü MÖ 5. yüzyılın ilk yarısına, bir tanesi MÖ 5. yüzyılın ortalarına ve sonuncusu MÖ 5. yüzyılın ortasına/sonuna verilmiştir (Hayes, 1975: 10, 187, cat. no. 9-13, pl. 1/9-13). Carnegie Museum koleksiyonunda bulunan iki örnekten biri erken olmak üzere MÖ 5. yüzyıla tarihlendirilmiştir (Oliver, 1980: 34-36, cat. no. 4-5). Bodrum Sualtı Arkeoloji Müzesi’ndeki iki örnek için MÖ 5-4. yüzyıl önerisi getirilmiştir (Özet, 1998: 36-37). Sinop Müzesi’nde bulunan bir örnek ise MÖ 6-5. yüzyıl aralığına verilmiştir (Temür ve Eker, 2019: 15). Bu çalışmalardaki örnekler ile müze envanterinde bulunan eser form ve teknik özellikleri açısından büyük benzerlikler taşımaktadır. Verilen bilgiler de dikkate alındığında eserin MÖ 5. yüzyılda üretilmiş olduğu düşünülmelidir.

Alabastron

Erken dönem formları “alabastos” olarak adlandırılmaktadır. Mısır’da su mermeri anlamına gelen alabaster kelimesinden gelen alabastron sözcüğü, Bubastos kentinin tanrıçası olan Ebaste ile ilişkili olduğundan “Ebaste’nin Vazosu” olarak da anılmaktadır. İlk örnekleri MÖ 3. binyılda Mısır’da, sonrasında ise Girit ve Miken’de görülmüştür. Daha sonra Korint, Attika, Etrüsk ve Batı Anadolu’da bulunan üretim merkezlerinde üretimine devam edilmiştir. Bu formun pişmiş toprak ve madenden örnekleri de mevcuttur. Genel olarak dışa taşkın geniş ağız, dar boyun, uzun, kulpsuz veya iki kör kulplu, damla şekilli veya sivri dipli forma sahiptir. Genellikle koyu renk cam kullanılarak üretilmiş ve üzeri açık renk cam iplik bezeme ile süslenmiştir. Anadolu’da çok fazla örneği olmamakla birlikte, Ege ve Akdeniz kıyılarındaki ilk üretimlerine dair tartışmalar (MÖ 7. yüzyıl-MÖ 6. yüzyılın 2. yarısı)



mevcuttur (Harden, 1981: 58; Eker, 2021: 126). Gövde erken örneklerde silindirik, geç örneklerde iç formudur. Erken örnekler bezemesiz ya da geç antik çağda olduğu gibi tüy, balıksırtı, dalga ve sarmal bezemelidir. Küçük boyutlu üretilen alabastronlar parfüm ve yağ gibi değerli maddelerin saklandığı kaplardır. Ayrıca kadınlar tarafından "sürmedan" olarak da kullanıldığı ifade edilmektedir. Genellikle kulplarından bir askılıkla boyuna asılarak kullanıldığı düşünülmektedir (Akkurnaz, 2016: 160-161; Weinberg and McClellan, 1992: 21). Aydın Müzesi'ne satın alma yoluyla kazandırılan alabastron (Kat. no. 2), çubuk tekniğiyle üretilmiştir. Dışa çekilip katlanarak oluşturulmuş kalın yüzük biçimli bir ağıza, dar kısa bir boyuna, boyun bitiminden itibaren hafif genişleyen silindirik bir gövdeye, konveks oval biçimli dibe sahiptir. Boyun ve gövdenin üst kısmına sonradan dikey olarak applike edilmiş kalın bir kulbu bulunmaktadır. Lacivert renkli eser üzerinde sarı ve kırmızı tonlarda bezemeler görülmektedir. Ağız ve kulp kısımlarında herhangi bir bezeme olmamakla birlikte, kulbun bitiş kısmından başlayarak, orta ve alt gövdeyi tamamen çevreleyen sırasıyla kırmızı ve sarı renkte 12 sıra yarı düzenli balıksırtı bezemeyle süslüdür. Yüksekliği 4,4 cm, genişliği 1,6 cm ve ağız çapı 1 cm'dir. Doğu Akdeniz coğrafyasındaki atölyelerde MÖ 550'den itibaren görülmeye başlanan (Tait, 1995: 42, no. 45; Canav Özgümüş, 2013: 13) bu tip kaplar "Mediterranean Group 1" (Harden, 1981: 51, 58, 60-75) şeklinde sınıflandırılmış ve MÖ 6. yüzyılın ortası - MÖ erken 4. yüzyıla tarihlendirilmiştir. Roma öncesi cam kap formları üzerine yaptığı bir çalışmada Harden, bu tip alabastronları MÖ 6-5. yüzyıl grubuna dahil etmiştir (Harden, 1968: 54, fig. 3). Aydın Müzesi'nde bulunan tek kulplu alabastronun birebir benzeri bulunmamaktadır. Ancak genel tipoloji ve bezeme unsurları dikkate alınarak eserin MÖ 5. yüzyılda üretilmiş olabileceği düşünülebilir.

Yonca Ağızlı Testi/Oinochoe/Khous

Erken dönemlerde yaygın olarak kullanılan bu kap formu (Sparkes, 1970: 58), oinochoe ya da khous olarak adlandırılmaktadır (Akkurnaz, 2016: 96-97, 102-104). Ağız tiplerine göre düz, gaga ya da yonca ağızlı, kulp yapısına göre omuz ya da gövdeye dikey olarak yerleştirilmiş yüksek (kemerli) ya da alçak kulplu, küresel ya da konik gövdeli ve farklı tiplerde kaideli örnekleri görülebilmekle birlikte (Akkurnaz, 2016: 103), genel olarak, yonca ağızlı, kısa silindirik boyunlu, tek kulplu ve küresel gövdelidir (Tekçam, 2011: 117, 155; Akkurnaz, 2016: 103). Yonca ağızlı kaplar, her türlü sıvının taşınmasında kullanılan günlük kullanım kaplarıdır (Sparkes v.d., 1970: 58). Ağız şekli, sıvının kolay bir şekilde boşaltılması amacıyla tasarlanmıştır ve genellikle şarap servislerinde tercih edilmiştir (Akkurnaz, 2016: 103; Eker, 2021: 132). Formun işlevsel açıdan diğer bir özelliği ise boyutuna ve hacmine bağlı olarak sıvıların ölçümünde yaygın olarak kullanılmış olmasıdır (Tekçam, 2011: 117; Akkurnaz, 2016: 96, 103-104).

Aydın Müzesi'ne müsadere yoluyla kazandırılan bir adet yonca ağızlı kap (Kat. no. 3) bulunmaktadır. İç kalıp tekniğiyle üretilmiş eser uzun, dar ve silindirik boyunlu, boyun bitiminden itibaren genişleyen ve omuz bitiminden itibaren dibe doğru daralan nispeten silindirik gövdeli, yüksek kaideli ve konkav diplidir. Omuz ve boynun üst kısmına sonradan basit, dikey tek kulp eklenmiştir. Opak mavi renge sahiptir. Gövdeyi yatay bir şekilde çevreleyen sarı ve kırmızı renkte birbirini takip eden 10 sıra zikzak bezemesiyle süslüdür. Ayrıca gövde dikey doğrultuda çökertme bezemelidir. Yüksekliği 11 cm, genişliği 4,3 cm ve ağız çapı 2,8 cm'dir.

Doğu Akdeniz coğrafyasındaki atölyelerde MÖ 550'den itibaren görülmeye başlanan (Tait, 1995: 42, no. 45; Canav Özgümüş, 2013: 13) bu tip kapları Harden (Harden, 1981: 100, 115, pl. XVIII)

“Mediterranean Group 2” ve Grose (Grose, 1989: 152, 161-162, 130, 143-147) “Mediterranean Core-Formed Bottles: Group 2, Class II-A” şeklinde sınıflandırmış ve MÖ 4. yüzyılın ortası ile MÖ erken 3. yüzyıl arasına tarihlendirilmiştir. Aydın Müzesi’nde bulunan tek kulplu oinochoenin birebir benzeri bulunmamaktadır. Ancak genel tipoloji ve bezeme unsurlarına göre eserin MÖ geç 4. yüzyıl ile MÖ erken 3. yüzyıl arasında üretilmiş olabileceği düşünülebilir.

Kâse

Yarı Küresel Kâseler

Yarı küresel kâseler, aynı zamanda bardak olarak da değerlendirilmekte, ancak kullanımlarına dair herhangi bir şey bilinmemektedir. Bu kâselerin çoğu, işlenmemiş ve dışa eğimli bir ağıza, çoğunlukla yuvarlatılmış olmakla birlikte bazen konkav bir dibe sahiptir ve bezemeli ya da bezemesiz tipleri görülebilmektedir (Isings, 1957: 113; Temür ve Özbilgin, 2021: 305). Aydın Müzesi’ne müsadere yoluyla kazandırılmış dört adet yarı küresel kâse (Kat. no. 4-7) vardır. Bu kâselerin iki tanesi bezemesiz, diğerleri oluk ya da yiv bezemelidir. Biri kalıba bastırma tekniğiyle üretilmiş olup, diğerlerinin üretiminde serbest üfleme kullanılmıştır. Yükseklikleri 4,3-7,2 cm, genişlikleri 6,5-9,7 cm ve ağız çapları 6,3-10,5 cm arasında değişmektedir. Farklı form özellikleri göstermeleri nedeniyle eserler dört ayrı gruba ayrılmıştır. (A) grubu örneği (Kat. no. 4), kalıba bastırma tekniğiyle üretilmiş ve bir alet yardımıyla şekillendirilmiştir. Dışa çekilip içe doğru katlanarak yuvarlatılmış bir ağıza, yumuşak hatlarla daraltılmış yarı küresel gövdeye, yuvarlatılmış tabana ve hafif konkav dibe sahiptir. Dış ve iç yüzeylerinde ağızın hemen altında çark kesme tekniğiyle yapılmış oluk bezemeler bulunmaktadır. Yeşil renkli eserin iç ve dış yüzeyinde yer yer kahve/krem tonlarında kalker tabakası görülmektedir. Yüksekliği 4,3 cm, genişliği 9,7 cm ve ağız çapı 10,5 cm’dir.

Yarı küresel kâselerin bu tipi, konik kâselerle birlikte Geç Hellenistik Dönem’de Suriye-Filistin kıyılarında en çok bilinen tiplerinden biridir (Weinberg and Stern, 2009: 24-25). Delos’da ortaya çıkarılan benzer örneklerden biri MÖ 2. yüzyılın ilk yarısına (Weinberg, 1961: 392, fig. 3/9; Weinberg and Stern, 2009: 29, fig. 1/22), diğeri MÖ 2. yüzyılın sonlarına (Weinberg and Stern, 2009: 29, fig. 1/23) tarihlenmiştir. Söz konusu örneklerin konteks buluntular olması oldukça önemlidir. Türkiye Şişe Cam Fabrikaları koleksiyonundaki benzer bir örnek Roma camları başlığı altında ele alınmıştır (Canav, 1985: 86, kat. no. 139). Silifke çevresindeki bir mezardan ele geçtiği bilinen, oluk bezemesi iç yüzeyde bulunan benzer bir örnek MÖ 2. yüzyılın ortaları-MÖ 1. yüzyılın başlarına tarihlendirilmiştir (Erten, 2018: 94-96, Kat. no. 36). Samsun Müzesi’nden bir örneğin tarihi ise MÖ 2. yüzyıl-MÖ erken 1. yüzyıl olarak verilmiştir (Temür ve Özbilgin, 2021: 305-306). Erken dönem örneklerinin yanı sıra, MS 4. yüzyıla tarihlenen örnekler de bulunmaktadır (Oliver, 1980: 89, kat. no. 127-128). Yukarıda verilen bilgiler ve örnekler dikkate alındığında (A) grubu eseri MÖ 2- erken 1. yüzyıla tarihlenmelidir. Ancak eserin müsadere yoluyla müzeye kazandırılmış olması ve geç dönem örneklerinin de bulunması büyük bir soru işaretine neden olmaktadır.

(B) grubu örneği (Kat. no. 5), Isings’in (Isings, 1957: 27-30, form 12) “form 12” olarak ele aldığı tiplerle benzer niteliktedir. Çarkta kesilerek düz bırakılmış bir ağıza, dibe doğru genişleyen hafif konveks bir gövdeye, yuvarlatılmış bir tabana ve konkav dibe sahiptir. Ağızın hemen altında tek sıra oluk ve oluk bezemenin hemen altı ile gövdenin orta kısmında tek sıra yiv bezeme bulunmaktadır. Mavi renkli eserin yüksekliği 6,8 cm, genişliği 9,1 cm ve ağız çapı 8,6 cm’dir. Çalışmasında bu tip kapları MS 1. yüzyılın ilk yarısına dahil ettiği formlar arasında inceleyen Isings, bu tipin, en erken içme kaplarından



biri olduğunu, erken dönemde metal ve seramikten yapıldığını ve camda taklit edildiğini, Roma öncesinde olasılıkla kalıba bastırma tekniğiyle yapıldığını, oluk bezemeli basit bir tip olduğunu, ancak yivin daha bilindik bir bezeme olduğunu, genellikle silindirik olup, çoğu örneğin ağıza doğru daraldığını belirtmiş ve MS 1. yüzyıla tarihlenen örnekler vermiştir (Isings, 1957: 27-28). Royal Ontario Museum'dan örnek (Hayes, 1975: 56, fig. 3/132) MS 2-erken 3. yüzyıla, Hüseyin Kocabaş koleksiyonunda bulunan örnek (Akat vd., 1984: 69, res. 151) MS 2-3. yüzyıla, Tire Müzesi'nde bulunan iki örnek (Gürler, 2000: 66-67, kat. no. 82-84) MS 1. yüzyılın ortalarına tarihlenmiştir. Klaros kazısında ortaya çıkarılan iki örnek (Taştemür ve Şahin, 2008: 98, 104, fig. 3/18, 19) kontekstine bağlı olarak MS 1. yüzyılın ortalarına verilmiştir. Verilen örneklerle (B) grubu örneği biçimsel açıdan benzer niteliktedir. Bu benzerlikler ve verilen bilgiler değerlendirildiğinde, söz konusu eser MS 1-2. yüzyıla tarihlenmelidir.

(C) grubu örneği (Kat. no. 6), Isings'in "form 96b1" tipiyle benzer niteliktedir (Isings, 1957: 114-116, form 96b1). Dışa eğimli çarkta kesilerek düz bırakılmış ağıza, konveks biçimli olarak genişleyen ve dibe doğru yumuşak hatlarla daralan torba biçimli gövdeye, yuvarlatılmış tabana ve konkav biçimli dibe sahiptir. Herhangi bir bezemesi bulunmayan sarı renkli eserin yüksekliği 7,2 cm, genişliği 7,8 cm ve ağız çapı 7,7 cm'dir.

Isings, MS 3. yüzyıla tariheddiği camlar arasında yer verdiği bu formun, en erken örneğinin MS 2. yüzyıl camları arasında görüldüğünü, erken tiplerinin perdahlı bir ağıza ve iyi bir işçiliğe sahip olduğunu, geç örneklerde işçilik kalitesinin düştüğünü ve ağızın işlenmemiş olarak bırakıldığını belirtmiş ve MS 2-4. yüzyıllara tarihlenen pek çok örnek vermiştir (Isings, 1957: 114-116). Yüksel Erimtan Koleksiyonu'nda bulunan benzer örnek (Lightfoot ve Arslan, 1992: 67, kat. no. 26) MS 1. yüzyılın sonlarına, Hermitage Koleksiyonu'ndan bir örnek MS 1. yüzyılın ilk yarısı, Corning Museum'dan üç örnekten biri MS 1-2. yüzyıl, diğerleri MS 3. yüzyıla (Whitehouse, 1997: 228-229, 249, cat. no. 388, 424, 425), Bergama Müzesi'nden iki örnek MS 1. yüzyılın sonlarına (Atila ve Gürler, 2009: 122, cat. no. 190-191) tarihlenmiştir. Bunların yanı sıra form özelliğiyle birlikte bezemesiz olması açısından da bir benzeri Sivas Müzesi'nde bulunmaktadır ve MS 2-4. yüzyıl (Atila, 2015: 168, 172, cat. no. 38, fig. 12/38) aralığına verilmiştir. Verilen bilgiler, benzer örnekler ve kontekst bir buluntunun olmaması göz önünde bulundurulduğunda, söz konusu eserler MS 1-3. yüzyıl aralığına verilmelidir.

(D) grubu örneği (Kat. no. 7), Morin-Jean "form 70" (Morin-Jean, 1922-23: 124, form 70) ve Isings "form 96a" (Isings, 1957: 113-114, form 96a) tipiyle benzer niteliktedir. Halka biçimli, dışa çekilip yuvarlatılmış dışa eğimli ağıza, kısa geniş boyuna, nispeten silindirik biçimli gövdeye ve yuvarlatılmış dibe sahiptir. Ağızdan gövde ortasına konkav biçimli devam eder ve ardından dibe doğru yumuşak hatlarla daralır. Genel olarak "S" profillidir. Turkuaz renkli eser 5,4 cm yüksekliğe, 6,5 cm genişliğe ve 6,3 cm ağız çapına sahiptir.

Isings, bardak olarak da bilinen bu formu, MS 3. yüzyılda köken alan eserler arasında değerlendirmiş; en erken örneğinin Cologne-Severin Mezarlığı'ndaki bir mezardan ortaya çıkarıldığını, diğer mezarlarla da uygun olarak MS 3. yüzyılın ikinci yarısına tarihlendirildiğini ve MS 4. yüzyılın tipik formlarından biri (Isings, 1957: 113-114) olduğunu belirtmiştir. Başka bir çalışmasında Hollanda-Heerlen'den bir örneği MS geç 4-erken 5. yüzyıla tarihlemiştir (Isings, 1971: 71, fig. 16/44). Royal Ontario Museum'daki benzer iki örnek (Hayes, 1975: 64, fig. 5/181-182) bardak olarak

değerlendirilmiş ve tarihi MS 2- erken 3. yüzyıl olarak belirtilmiştir. Carnegie Museum'da bulunan ve kupa olarak değerlendirilen bir örnek (Oliver, 1980: 57, cat. no. 45) MS 1. yüzyıla tarihlendirilmiştir. Türkiye Şişe Cam Fabrikaları koleksiyonunda bulunan benzer bir örnek (Canav, 1985: 81, 87, kat. no. 127, 142) değerlendirmiş, ancak herhangi bir tarih önerisi getirilmemiştir. Hermitage koleksiyonundaki bir örnek (Kunina, 1997: 219-220, cat. no. 334) MS 3. yüzyıla tarihlenmiştir. Tire Müzesi'nde bulunan dört örnek (Gürler, 2000: 78, 83, kat. no. 94-95, 99-100) ve Bergama Müzesi'ndeki iki örnek MS 2-3. yüzyıl aralığına verilmiştir (Atila ve Gürler, 2009: 127-128, kat. no. 199, 200). Klaros kazısında ortaya çıkarılan üç örneğin (Taştömür ve Şahin, 2008: 98, 103-104, fig. 3/14, 15, 16) tarihleri kontekstine bağlı olarak MS geç 2. yüzyıl-erken 3. yüzyıl olarak önerilmiştir. Atina Agora'sından benzer örnek (Weinberg and Stern, 2009: 121, fig. 12/178) MS 3. yüzyılın ortasına tarihlenmiştir. Silifke Müzesi'nde bulunan benzer iki örnek (Erten, 2018: 174-175, 218-219, kat. no. 67, 87) bardak olarak isimlendirmiş ve tarihi MS 1-3. yüzyıl arası olarak belirtmiştir. Söz konusu örnekler büyük oranda (D) grubu örneğiyle örtüşmektedir. Bununla birlikte, verilen bilgiler ve Klaros ile Atina örneklerinin kontekst buluntu olması göz önünde bulundurulduğunda söz konusu eserler MS geç 2-3. yüzyılın ilk yarısına tarihlenmelidir.

Şişe

Aydın Müzesi'nde, müsadere, satın alma ve hibe yoluyla müze envanterine kazandırılmış 21 adet şişe (Kat. no. 8-28) bulunmaktadır. Eserlerin üretiminde serbest ya da kalıba üfleme teknikleri kullanılmış olup, bazı örnekler alet yardımıyla oluk, kaburga veya yiv bezeme ya da cam ipliği kullanılarak görsellik kazandırılmıştır. Genellikle yeşilin farklı tonlarında görülen eserlerin yanı sıra, mavi, krem, turkuaz, lacivert ve kahve tonlarının kullanıldığı örnekler de mevcuttur. Eserlerin ölçüleri farklılık göstermektedir. Yükseklikleri 4,6-17,4 cm, genişlikleri 2,4-11,1 cm ve ağız çapları 1,6-5,5 cm arasında değişmektedir. Farklı form özellikleri nedeniyle kulplu ve kulpsuz olmak üzere iki ana başlık ve bunlar da kendi içinde ağız, gövde ve kulp özelliklerine göre alt başlıklara ayrılmıştır.

Kulplu Şişeler

Aydın Müzesi'nde dört adet (Kat. no. 8-11) tek kulplu şişe bulunmaktadır. Müzeye satın alma veya müsadere yoluyla kazandırılmış eserler küresel ve silindirik gövdelidir. Üretimlerinde serbest üfleme tekniği kullanılmıştır. Lacivert, krem ve turkuaz tonlarının tercih edildiği eserler dışa çekilip içe katlanarak yuvarlatılmış geniş halka biçimli ağıza, gövdeye doğru genişleyen, kısa, dar boyuna, yumuşak hatlı küresel ya da silindirik gövdeye ve konkav dibe sahiptir. Omuz kısmına sonradan eklenmiş, boynun üst kısmı ve ağızla birleştirilmiş dikey tek kulpludur. Ancak aralarında farklılıklar bulunur. Kat. no. 8 örneği halka biçimli ağıza sahiptir. Gövdesi, boyundan başlayarak oval biçimli genişlemiştir ve dibi kendinden alçak kaidelidir. İki kaburgalı ve oluk biçimli kulbu, ağızla birleşik ve omuzla iki eklentiyle tutturulmuştur. Kat. no. 9-10 örnekleri kat. no. 8'den farklı olarak küresel gövdeli ve konkav diplidir. Oluk biçimli kulpları, ağızın üstüne çıkıntı yapacak şekilde sarmal ve iki kenardan eklentiyle omuz kısmına tutturulmuştur. Kat. no. 11 örneği ise, dışa çekilip katlanarak yuvarlatılmış ve üstü düzeltilmiş, geniş, mantar biçimli ağızı bulunmaktadır. Gövdesi silindirik yapıdadır. Kulbu, kırık olmakla birlikte, omuz kısmına iki kenardan tutturularak eklenmiştir. Eserlerin yüksekliği 4,6-13,9 cm, genişliği 3,5-8,5 cm ve ağız çapları 2,1-5,5 cm arasında değişmektedir.

İki farklı formda olduğu görülen örneklerin küresel gövdeli (Kat. no. 8-10) olanları, Isings'in (Isings, 1957: 31-32, form 14), "form 14" tipiyle benzerlik taşır. Ayrıca (Kat. No. 8) "form 15" (Isings, 1957: 32-



34, form 15) in tek kulplu formuyla da benzerdir. Isings bu tipi MS 1. yüzyılın ilk yarısında köken alan formlar arasında değerlendirmiş, ince boyun ve soğan biçimli gövdesiyle, "form 13"ün üst yarısı ile benzerlik taşıdığını, ancak farklı olarak halka kaidesinin olmadığını, sadece 1. yüzyılda bulunduğunu ve geç antik çağda farklı kulp ve ağız tiplerine sahip örneklerin görüldüğünü belirtmiştir (Isings, 1957: 31-32). Türkiye Şişe Cam Fabrikaları koleksiyonunda bulunan bir örnek (Canav, 1985: 72, kat. no. 109), Roma Dönemi cam eserleri içerisinde değerlendirilmiştir. Yüksel Erimtan Koleksiyonu'nda bulunan beş örnekten ikisinin tarihi MS 1-erken 2. yüzyıl (Lightfoot ve Arslan, 1992: 47-48, kat. no. 14-15), diğerlerinin tarihi MS 2. yüzyıl (Lightfoot ve Arslan, 1992: 91-93, kat. no. 47-49) olarak belirtilmiştir. Hermitage Koleksiyonu'nda bulunan üç örnek değerlendirilmiş ve eserlerin biri MS geç 1-erken 2. yüzyıla (Kunina, 1997: 303-304, cat. no. 251), ikincisi MS 1. yüzyıl sonu-2. yüzyıla (Kunina, 1997: 303-304, cat. no. 252) ve son örnek MS 1. yüzyılın ikinci yarısına (Kunina, 1997: 305-306, cat. no. 258) tarihlenmiştir. Tire Müzesi'nden bir örneğin (Gürler, 2000: 31, kat. no. 16) tarihi ise MS 1-erken 2. yüzyıl olarak verilmiştir. Yukarıda verilen örnekler, müze envanterindeki eserlerle benzer niteliklere sahiptir. Bu benzerlik ve verilen bilgiler dikkate alınarak, şişelerin tarihi MS geç 1-2. yüzyıl olarak verilmelidir.

Silindirik gövdeli örnek (Kat. no. 11), Isings'in (Isings, 1957: 67-69, form 51b), çalışmasında "form 51b" olarak ele aldığı tiplerle benzer niteliktedir. Isings bu tipi MS 1. yüzyılın ilk yarısında ortaya çıkan formlar arasında değerlendirmiş, çoğunlukla Flavius dönemine ait uzun şişeler olduğunu, düz, iki ya da daha çok kaburgalı kulplarının olduğunu, genellikle kısa boyunlu olmakla birlikte uzun boyunlu tiplerinin de olduğunu ve ağız tipinin prizmal şişelerde de kullanıldığını belirtmiş ve MS 1. yüzyılın ikinci yarısı-2. yüzyıl arasına tarihlenen örnekler vermiştir (Isings, 1957: 68-69). Hüseyin Kocabaş Koleksiyonu'ndaki kulpsuz iki benzer örnek (Akat vd., 1984: 67, kat. no. 286, res. 133a-b) ve Bodrum Sualtı Arkeoloji Müzesi Koleksiyonu'nda bulunan örnek (Özet, 1998: 109, no. 69) MS 2-3. yüzyıla tarihlenmiştir. Müze envanterindeki eserin birebir benzeri bulunamamıştır. Ancak yukarıda verilen kulpsuz ve kaidersiz örnekler, ağız, boyun ve gövde özellikleri açısından benzer niteliklere sahiptir. Verilen bilgiler de dikkate alındığında, söz konusu şişelerin tarihi MS geç 1-3. yüzyıl olarak verilebilir.

Kulpsuz Şişeler

Aydın Müzesi'nde 17 adet (Kat. no. 12-28) kulpsuz şişe bulunmaktadır. Bunlar çökertme bezemeli, armudi gövdeli, küresel gövdeli ve huni ağızlı olarak alt başlıklara ayrılmıştır. Bunlardan huni ağızlılar, kendi içinde ayrıca armudi ve küresel gövdeli olarak sınıflandırılmıştır. Eserlerin biri kalıba, diğerleri ise serbest üfleme tekniğiyle üretilmiştir.

Huni Ağızlı Şişeler

Aydın Müzesi'nde huni ağızlı yedi adet şişe (Kat. no. 12-18) bulunmaktadır. Form özelliklerine göre "küresel gövdeli" ve "armudi gövdeli" olmak üzere iki farklı tipte karşımıza çıkmaktadır.

Huni Ağızlı Küresel Gövdeli Şişeler

Aydın Müzesi'ne müsadere yoluyla kazandırılmış huni ağızlı küresel gövdeli dört adet şişe (Kat. no. 12-15) bulunmaktadır. Birinin üretiminde kalıba üfleme (Kat. no. 15), diğerlerinin üretiminde ise serbest üfleme tekniği kullanılmıştır. Kahve tonlarında bir örnek dışında yeşil renklidirler. Eserler form özelliklerine göre iki gruba ayrılır.

(A) grubu örnekleri (Kat. no. 12-14), Isings'in (Isings, 1957: 123-125, form 104b) "form 104b" tipiyle benzerlik taşır. Dışa çekilip içe katlanarak yuvarlatılmış huni biçimli geniş ağızlı, silindir biçimli boyunlu, küresel gövdeli ve yuvarlatılmış konkav diplidir. Serbest üfleme tekniğiyle üretilen eserlerin yüksekliği 7,8-11,7 cm, genişliği 5,7-9 cm ve ağız çapı 3,9-4,7 cm arasında değişmektedir. Isings bu tipi, MS 3. yüzyıl formları arasında değerlendirmiş, basit bir ağıza, geç örneklerin konik, kare ve çoğunlukla küresel bir gövdeye ve yiv veya boya bezemeli olabileceğini; çoğu zaman yeşil cam tercih edildiğini ve MS 3. yüzyılın ikinci yarısında ortaya çıkan tipik bir MS 4. yüzyıl formu olduğunu belirtmiştir (Isings, 1957: 123-124). Hüseyin Kocabaş Koleksiyonu'nda bulunan bir örnek için tarih önerisi getirilmemiştir (Akat vd., 1984: 33, res. 112b). Yüksel Erimtan Koleksiyonu'ndaki bir benzeri için tarih olarak MS 3-4. yüzyıl belirtilmiştir (Lightfoot ve Arslan, 1992: 124, kat. no. 71). Hermitage Koleksiyonu'ndan bir örnek MS 2. yüzyılın ikinci yarısıyla MS erken 3. yüzyıla tarihlenmiştir (Kunina, 1997: 298-299, cat. no. 222). Tire Müzesi'ndeki üç örneğin tarihi MS 4. yüzyılın ilk yarısı olarak verilmiştir (Gürler, 2000: 94-96, 112, 114, 115). Sivas Müzesi'nde bulunan benzer bir eserin (Atila, 2015: 165, 171, cat. no. 27, fig. 8/27) tarihi MS 3-4. yüzyıl olarak belirtilmiştir. Silifke Müzesi'ndeki benzer örnekler ise MS 3-4. yüzyıla tarihlenmiştir (Erten, 2018: 40-41, 56-57, 164-167, 210-211, kat. no. 11, 17, 63, 64, 83). Yukarıda verilen bilgiler ve biçimsel benzerlikler dikkate alındığında (A) grubu eserleri MS 3-4. yüzyıla tarihlenmelidir.

(B) grubu örneği (Kat. no. 15), form açısından Isings'in "form 104b" (Isings, 1957: 123-125, form 104b) ve bezeme açısından ise "form 78b" (Isings, 1957: 93-94, form 78b) tipiyle benzer niteliktedir. Dışa çekilip içe katlanarak yuvarlatılmış huni biçimli geniş ağızlı, silindirik ve konveks boyunlu, küresel gövdeli ve yuvarlatılmış konkav diplidir. Gövdesi tamamen dikine kaburga bezemeye süslenmiştir. Eserin yüksekliği 8,1 cm, genişliği 4,8 cm ve ağız çapı 4,2 cm'dir.

Çalışmasında bezemeli tipin ortaya çıkışını MS 1. yüzyılın ikinci yarısı ve diğerini ise MS 3. yüzyıl tipleri arasında inceleyen Isings, söz konusu tipin, basit ağızlı, geç örneklerin konik, kare çoğunlukla da küresel gövdeye ve yiv veya boya bezemeye sahip olabileceğini; renk olarak yeşil tercih edildiğini ve MS 3. yüzyılın ikinci yarısında ortaya çıkan tipik MS 4. yüzyıl formu olduğunu belirtmiştir (Isings, 1957: 93-94, 123-124). Carnegie Museum'da bulunan dört örnek (Oliver, 1980: 119-120, cat. no. 206-208) MS 3. yüzyıla tarihlendirilmiştir. Yüksel Erimtan Koleksiyonu'ndan örneğin (Lightfoot ve Arslan, 1992: 154, no. 94) tarihi MS 3. veya 4. yüzyıl olarak verilmiştir. Ankara Anadolu Medeniyetleri Müzesi'ndeki örneğin (Özet, 1987a: 596, 604, fig. 9) tarihi ise MS 3-4. yüzyıl olarak belirtilmiştir. Verilen bilgiler ve benzer örnekler doğrultusunda (B) grubu eseri MS 3-4. yüzyıla tarihlenmelidir.

Huni Ağızlı Armudi Gövdeli Şişeler

Aydın Müzesi'ne müsadere yoluyla kazandırılmış huni ağızlı armudi gövdeli üç adet şişe (Kat. no. 16-18) bulunmaktadır. Üretimlerinde serbest üfleme tekniğiyle kullanılmıştır. Eserlerin rengi turkuaz, sarı ve yeşil tonlarındadır. Form özelliklerine göre iki gruba ayrılır.

(A) grubu örneği (Kat. no. 16), Harden'ın (Harden, 1936: 215, Plt. XVIII/638, Class IX-B2a) çalışmasında "Class IX-B2a" grubuna dâhil ettiği ve Isings'in (Isings, 1957: 123, form 104a) "form 104a" tipiyle benzerdir. Dışa çekilip içe katlanarak yuvarlatılmış huni formu ağıza, gövdeye doğru hafif genişleyen boyuna, boyundan yumuşak hatlarla genişleyen armudi biçimli gövdeye, sonradan eklenmiş alçak kaideye ve konkav dibe sahiptir. Yeşilimsi sarı renkli eserin yüksekliği 11,9 cm, genişliği 7,1 cm ve ağız çapı 5,3 cm'dir. Isings bu tipi MS 3. yüzyıl formları arasında değerlendirerek,



siyah perdahlı seramiklerin çağdaşı olduğunu, seramik örneklerin taklidi olduğunu ve doğu camlarının bir kopyası olduğunu düşünmek için sebep olmadığını belirtmiş ve MS 3-erken 5. yüzyıl arasına tarihlenen örnekler vermiştir (Isings, 1957: 123). Hüseyin Kocabaş Koleksiyonu'ndan benzer bir örnek için tarih önerisi getirilmemiştir (Akat vd., 1984: 33, res. 112a). Tire Müzesi'ndeki benzer örnek (Gürler, 2000: 90, kat. no. 104) MS 4-5. yüzyıla, Bergama Müzesi'ndeki iki örnek (Atila ve Gürler, 2009: 159-160, kat. no. 239-240) MS 2-4. yüzyıla tarihlenmiştir. Silifke Müzesi eserlerini inceleyen Erten (Erten, 2018: 38-39, kat. no. 10), Pazarkaşı kurtarma kazısında bulunan benzer bir örneğin tarihini MS 3-4. yüzyıl olarak belirtmiştir. Samsun Müzesi'nde bulunan ve gövdesi nispeten daha küresel benzer bir örneğin tarihi ise MS 2-4. yüzyıl olarak verilmiştir (Temür ve Özbilgin, 2019: 46). Veriler de dikkate alındığında eserin tarihi MS 2-4. yüzyıl olarak verilmelidir.

(B) grubu örnekleri (Kat. no. 17-18) dışa çekilip çarkta kesme tekniğiyle düz bırakılmış ağıza, uzun, gövdeye doğru daralan, konkav formlu boyuna, armudi formlu oval gövdeye ve konkav biçimli dibe sahiptir. Kat. no 18, diğerinden farklı olarak, boynun üst kısmında yatay doğrultuda tek sıra cam ipliği ile şerit şeklinde bezenmiştir. Bunun dışında belirgin bir fark görülmez. Eserlerin yüksekliği 15-17,4 cm, genişliği 7-7,55 cm ve ağız çapları 1,8-2 cm arasında farklılık göstermektedir. Özet, benzer örnekleri Tip V, B-f grubu altında değerlendirmiştir (Özet, 1998: 151, Tip V B-f, Env.No. 1788). Royal Ontario Museum'daki bir benzeri (Hayes, 1975: 93, no. 314) MS 4-5. yüzyıla, Yüksel Erimtan Koleksiyonu (Lightfoot ve Arslan, 1992: 120, no. 67), Tire Müzesi (Gürler, 2000: 97, no. 117) ve Bodrum Sualtı Arkeoloji Müzesi Koleksiyonu'nda (Özet, 1998: 151, no. 104) bulunan örneklerin tarihi MS 3-4. yüzyıl olarak verilmiştir. Silifke Müzesi'ndeki kaidesiz bir örneğin (Erten, 2018: 80-81, kat. no. 29) tarihi MS 4. yüzyıl olarak belirtilmiştir. Benzer niteliklere sahip örnekler dikkate alınarak, söz konusu şişeler MS 3-4. yüzyıla tarihlenmiştir.

Küresel Gövdeli Şişeler

Aydın Müzesi'ne müsadere yoluyla kazandırılmış iki adet küresel gövdeli şişe (Kat. no. 19-20) bulunmaktadır. Eserlerin üretiminde tekniği kullanılmış olup, rengi kahve ve turkuaz tonlarındadır. Form özellikleri nedeniyle iki gruba ayrılmıştır.

(A) grubu örneği (Kat. no. 19), Isings'in (Isings, 1957: 119-120, form 101) "form 101" tipiyle benzerlik taşır. Dışa çekilip içe katlanarak yuvarlatılmış ve düzleştirilmiş geniş ağızlı, silindirik formlu boyunlu, boyundan yumuşak hatlarla genişleyen küresel gövdeli ve konkav diplidir. Boyun ile gövdeye arasındaki boğum belirgindir. Turkuaz renkli eserin yüksekliği 8 cm olup, genişliği 5,6 cm ve ağız çapı 1,6 cm'dir. Isings, MS 3. yüzyıl formları arasında değerlendirdiği bu tipin, MS 3. yüzyılda ortaya çıksa da tipik MS 4. yüzyıl formu olduğunu ve bazı örneklerin erken dönemde kullanılan farklı formlarla benzerlik gösterdiğini belirtmiştir (Isings, 1957: 119). Farklı bir çalışmasındaki benzer örneğin bulunduğu mezarın, MS 3. yüzyılın sonlarında gömüldüğünü ifade etmiştir (Isings, 1971: 10, fig. 1/11). Yüksel Erimtan Koleksiyonu'ndaki eserlerden biri MS 4. yüzyıla (Lightfoot ve Arslan, 1992: 121, kat. no. 68), diğer örnekler MS 2-3. yüzyıla (Lightfoot ve Arslan, 1992: 189-190, 192-193, kat. no. 124-125, 127-128), Tire (Gürler, 2000: 80, kat. no. 98) ve Bergama Müzeleri'ndeki (Atila ve Gürler, 2009: 156, kat. no. 232-233) örnekler ise MS 2-3. yüzyıla tarihlenmiştir. Verilen bilgiler ve benzerlikler dikkate alınarak eserler MS 2-4. yüzyıla tarihlenmelidir. (B) grubu örneği (Kat. no. 20), Isings'in (Isings, 1957: 121-122, form 103) "form 103" tipiyle benzerdir. Dışa çekilip düz bırakılmış ağıza, silindirik, hafif konkav boyuna, iç bükey profille yükseltilmiş omuza, omuzdan yumuşak hatlarla genişleyen küresel

gövdeye ve konkav dibe sahiptir. Boyun ile gövde arasındaki boğum belirgindir. Omuz üzerinde cam ipliğiyle yapılmış çift sıra şerit bezeme yer alır. Eserin yüksekliği 14,5 cm, genişliği 11,1, ve ağız çapı 2,7 cm'dir.

Isings, MS 3. yüzyıl formları arasında değerlendirdiği bu tipin boyun ile gövde arasında belirgin boğuma sahip olduğunu, basit ağız kenarlı olduğunu, az sayıda ağız kısmı dışa çekilmiş örneğin olduğunu ve gövde veya boyunun bezemeli olabileceğini ifade etmiş; ayrıca, hatıra eşyası olarak kullanılabildiğini belirtmiştir (Isings, 1957: 121-122). Hüseyin Kocabaş Koleksiyonu'ndaki benzer örnek (Akat vd., 1984: 32, res. 108) MS 2-3. yüzyıla, Yüksel Erimtan koleksiyonundaki örneklerden bir adeti MS 2-3. yüzyıla (Lightfoot ve Arslan, 1992: 89, kat. no. 45), diğerleri 3-4. yüzyıla (Lightfoot ve Arslan, 1992: 117, 122, 160-162, kat. no. 64, 69, 98-100), Hermitage Koleksiyonu'ndaki örnek (Kunina, 1997: 298, cat. no. 225) MS 3. yüzyıla, Corning Museum'da bulunan örnek (Whitehouse, 1997: 177, cat. no. 310) MS 2. yüzyılın ortaları-4. yüzyıl arasına, Tire Müzesi'ndeki dört örnekten üçü MS 3. yüzyıl (Gürler, 2000: 89, 104, kat. no. 101-102, 128), sonuncusu MS 3-4. yüzyıla (Gürler, 2000: 105, kat. no. 129), Sivas Müzesi (Atıla, 2015: 165, 171, cat. no. 25, fig. 8/25) ile Silifke Müzesi'nde bulunan örnekler (Erten, 2018: 58-59, 66-67, kat. no. 18, 22) ise MS 3-4. yüzyıla tarihlenmiştir. Boyutu itibarıyla söz konusu formun 5. yüzyıl cam sanayinin göstergesi olduğu ifade edilmiştir (Küçükerman, 2008: 30-31). Verilen bilgiler ve benzerlikler doğrultusunda eserin tarihi MS 3-4. yüzyıl olarak verilmelidir.

Armudi Gövdeli Şişeler

Aydın Müzesi'ne satın alma, müsadere ve hibe yoluyla kazandırılmış yedi adet armudi gövdeli şişe (Kat. no. 21-27) bulunmaktadır. Üretiminde serbest üfleme tekniği kullanılan eserler kahve, sarı ve yeşil tonlarındadır. Isings'in (Isings, 1957: 34-35, form 16) "form 16" tipiyle benzer niteliktedir. Form özelliklerine bakıldığında dışa çekilip katlanarak yuvarlatılmış, basit, hafif dışa eğimli geniş ağıza, silindirik boyuna, boyundan yumuşak hatlarla genişleyen armudi formu gövdeye ve konkav dibe sahiptir. Boyun ile gövde arasındaki boğum belirgindir. Eserler büyük oranda benzerdir. Yüksekliği 7,2-17,3 cm, genişliği 3,8-9,4 cm ve ağız çapı 1,7-4,2 cm arasında değişen ölçülere sahiptir.

Isings, MS 1. yüzyılın ilk yarısında ortaya çıkan formlar arasında değerlendirdiği bu tipi olasılıkla da MS 1. yüzyılın ikinci çeyreğinde yaygınlaştığını ifade etmiştir. Ayrıca MS 1. yüzyılın tipik formlarından olmasına rağmen geç dönemde de örneklerinin olduğunu ekleyerek, MS 1 ve 2. yüzyıla tarihlenen örnekler vermiştir (Isings, 1957: 34-35). Hüseyin Kocabaş Koleksiyonu'nda bulunan üç örnek (Akat vd., 1984: 29, kat. no. 176-180, 186, res. 74-75, 78) MS 1. yüzyıla, Yüksel Erimtan koleksiyonunda bulunan örnek (Lightfoot ve Arslan, 1992: 45, kat. no. 12) MS 1. yüzyılın ikinci yarısına tarihlendirilmiştir. Türkiye Şişe Cam Fabrikaları koleksiyonunda bulunan iki örnek (Canav, 1985: 46, 48, kat. no. 45, 51) Roma Dönemi eserleri başlığı altında yayınlanmış, biri MS 1. yüzyıla tarihlenmiştir. Sinop Müzesi'nde bulunan örneğin (Temür ve Eker, 2019: 63) tarihi MS 1. yüzyıl olarak belirtilmiştir. Benzer örnekler ve verilen bilgiler doğrultusunda şişelerin tarihi MS 1. yüzyıl olarak verilmiştir.

Çökertme Bezemeli Şişe

Aydın Müzesi'ne müsadere yoluyla kazandırılmış bir adet çökertme bezemeli şişe (Kat. no. 28) bulunmaktadır. Üretiminde serbest üfleme tekniği kullanılan eserin rengi turkuazdır. Dışa çekilip içe katlanarak yuvarlatılmış ağıza, kısa, konkav biçimli, dar, silindirik boyuna, omuzdan yumuşak hatlarla oval biçimde devam eden gövdeye, kendinden alçak kaideye ve konkav dibe sahiptir. Gövde dört



tarafında çökertme bezemelidir. Eserin yüksekliği 12,2 cm, genişliği 2,4 cm ve ağız çapı 2,6 cm'dir. Yüksel Erimtan Koleksiyonu'ndaki örnek (Lightfoot ve Arslan, 1992: 100, kat. no. 53), Roma Orta İmparatorluk Dönemi eserleri başlığı altında incelenmiş ve tarihi MS 3. yüzyıl olarak belirtilmiştir. Hatay Müzesi'nde bulunan benzer eser (Erten Yağcı, 1990: 33, res. 33e) MS 3. yüzyıla tarihlenmiştir. Türkiye Şişe Cam Fabrikaları koleksiyonunda bulunan iki örnek (Canav, 1985: 53, kat. no. 68-69) Roma Dönemi eserleri başlığı altında yayınlanmıştır. Benzer örnekler doğrultusunda şişenin tarihi MS 3. yüzyıl olarak verilmiştir.

Bardak

Antik çağın günlük yaşantısında sıvıların saklanması ya da sunulması amacıyla farklı formlarda pek çok sofraya kabı üretilmiştir. Bu kaplardan biri olan bardakların tipleri, işlevlerine bağlı olarak çeşitlendirilebilmekte ve moda uygun olarak geliştirilebilmektedir (Akkurnaz, 2016: 111). Aydın Müzesi'nde, müsader yoluyla kazandırılmış altı adet bardak (Kat. no. 29-34) bulunmaktadır. Eserlerin üretiminde serbest üfleme tekniği, bezeme unsurunda ise çark-kesme tekniği ya da cam ipliği kullanılmıştır. Yeşil, turkuaz veya sarımsı yeşil renkli eserlerin yükseklikleri 8,1-9,3 cm, genişlikleri 6,8-7,3 cm ve ağız çapları 4,7-6,8 cm arasında değişen ölçülere sahiptir. Form özelliklerine göre üç ayrı başlık altında ele alınmıştır.

Konik Bardak

Aydın Müzesi'nde bir adet kendinden kaideli konik bardak (Kat. no. 29) vardır. Isings (Isings, 1957: 160, form 131) bu tipi "form 131" olarak gruplandırmıştır. Dışa çekilip düz bırakılmış ağıza, silindirik, konveks (dış bükey) biçimli konik gövdeye, kendinden alçak kaide ve hafif konkav dibe sahiptir. Eser sarımsı yeşil renkli olup, yüksekliği 9,3 cm, genişliği 7,3 cm ve ağız çapı 6 cm'dir.

Bu tipi Isings, MS 3. yüzyılda ortaya çıkan tipler arasında ele almış; 4. yüzyılın sonuna tarihlenen mezarlarda bulunmadığını belirtmiş ve buna dair örnekler vermiştir (Isings, 1957: 160). Ayrıca, bu örnekler arasında bulunan bezemeli bir Karanis (Harden, 1936: 149, Plt. XV/408) buluntusunun, MS geç 2-3. yüzyıla tarihlenen bir evde ortaya çıkarıldığına değinmiştir (Isings, 1957: 49). Royal Ontario Museum'daki örnek (Hayes, 1975: 56-57, fig. 3/136) MS geç 1-erken 2. yüzyıla, Hüseyin Kocabaş Koleksiyonu'ndan bir örnek (Akat vd., 1984: 68, res. 145) MS 3. yüzyılın ilk yarısına ve Yüksel Erimtan Koleksiyonu'ndaki benzer iki örneğin (Lightfoot ve Arslan, 1992: 75-76, kat. no. 31, 32) tarihi MS 2-3. yüzyıl olarak belirtilmiştir. Benzer örnekler ve verilen bilgiler doğrultusunda eser MS 2-3. yüzyıla tarihlenmiştir.

Torba Gövdeli Bardak

Aydın Müzesi'nde dört adet torba gövdeli bardak (Kat. no. 30-33) bulunmaktadır. Eserlerin ağız dışı çekilip yuvarlatılmış huni biçimli, boynu kısa, gövdeye doğru genişleyen, ağızla bütünleşmiş, gövdesi boyundan itibaren yumuşak hatlarla genişleyen armudi biçimli ve dibi yuvarlatılmış konkav biçimlidir. Boyun ile gövde arasındaki geçiş belirgindir. Gövdenin üst kısmında, yatay tek sıra cam ipliği ile bezenmiştir. Kat. no. 32 örneği, diğerlerinden farklı olarak gövde ortasında, gövdeyi çevreleyen çentik bezemeye süslüdür. Eserlerin yüksekliği 8,1-8,5 cm, genişliği 7-7,3 cm ve ağız çapları 4,7-5,5 cm arasında değişen ölçülere sahiptir.

Royal Ontario Museum'daki örnek (Hayes, 1975: 121, no. 475 fig. 12), MS geç 3 - erken 4. yüzyıla; Yüksel Erimtan Koleksiyonu'nda bulunan örnek (Lightfoot ve Arslan, 1992: 143, kat. no. 85) MS 3 -

erken 4. yüzyıla ve Carnegie Museum'daki dört örnekten (Oliver, 1980: 87-88, cat. no. 119-122) biri MS geç 3-4 yüzyıl, diğerleri ise MS 4. yüzyıla tarihlendirilmiştir. Hüseyin Kocabaş Koleksiyonu (Akat vd., 1984: 37, no. 290, res. 136) ve Türkiye Şişe Cam Fabrikaları koleksiyonunda bulunan örnekler (Canav, 1985: 83, kat. no. 132) için tarihleme yapılmamıştır. Benzer örnekler doğrultusunda eser MS geç 3 - erken 4. yüzyıla tarihlenmiştir.

Kadeh

Aydın Müzesi'nde bir adet kaideli bardak/kadeh (Kat. no. 34) bulunmaktadır. Eserin ağzı dışa çekilip içe katlanarak yuvarlatılmış dışa dönük, gövdesi ağızdan gövde ortasına kadar konkav ve gövde ortasından itibaren keskin bir şekilde dibe doğru daralan "S" profilli, kalın, dolgulu yüksek kaidelidir. Yeşil renk eserin hemen ağız kısmında çark kesme tekniğiyle yapılmış çift sıra yiv bezemesi bulunmaktadır. Yüksekliği 9,2 cm, genişliği 6,8 cm, ağız çapı 6,8 cm ve kaide çapı 5,1 cm'dir. Isings, "form 109b" olarak adlandırdığı bu tipin, MS 4. yüzyılın yaygın formları arasında olduğunu ifade etmiş ve MS 4. yüzyıla tarihlenen pek çok örnek vermiştir (Isings, 1957: 136-137, form 109b). Ayrıca Akdeniz tipi olduğunu belirttiği "form 111" ile de oldukça benzer niteliktedir (Isings, 1957: 139-140, form 111). Türkiye Şişe Cam Fabrikaları koleksiyonunda bulunan örnek (Canav, 1985: 80, kat. no. 124) yayınlanmış, ancak tarih önerisi getirilmemiştir. Corning Museum'da bulunan yiv ve oluk bezemeli bir örnek (Whitehouse, 1997: 115, cat. no. 177) MS 4. yüzyıla ve Afyon Müzesi'nde bulunan örnek (Lightfoot, 1989: 91, fig. 4/6) MS 4-5. yüzyıla tarihlenmiştir. Benzer örnekler doğrultusunda söz konusu eser MS 4-5. yüzyıla tarihlenmiştir.

Minyatür Şişe

Aydın Müzesi'nde altı adet minyatür şişe (Kat. no. 35-40) bulunmaktadır. Serbest üfleme tekniğiyle üretilen eserler bir alet yardımıyla şekillendirilmiştir. Form özelliklerine göre "armudi gövdeli, mercek/matara gövdeli, yarı küresel gövdeli ve küresel gövdeli" olmak üzere dört farklı tipte karşımıza çıkmaktadır.

Armudi Gövdeli Minyatür Şişe

Aydın Müzesi'ne satın alma yoluyla kazandırılmış bir adet armudi gövdeli minyatür şişe (Kat. no. 35) bulunmaktadır. Yeşil renkli eserin ağzı dışa çekilip içe katlanarak yuvarlatılmış dışa eğimli, boynu uzun, dar ve silindirik, gövdesi armudi biçimli ve dibi yuvarlatılmış düz biçimlidir. Isings'in "form 6" (Isings, 1957: 22-23, form 6) olarak ele aldığı tipin görece daha küçük ve gövdesi daha dairesel bir benzeridir. Yüksekliği 4 cm, genişliği 2,2 cm ve ağız çapı 1,2 cm'dir. Minyatür şişelerin bu tipi, Isings tarafından "form 28a" (Isings, 1957: 42, form 28a) olarak gruplandırılan tiplerle benzer niteliklere sahiptir. Bu tip MS 1. yüzyılda köken alan formlar arasında değerlendirilmiş ve örnekleri MS 1-3. yüzyıl arasına tarihlenmiştir. Royal Ontario Museum'da, ikisi Mısır-Feyyum'dan biri Kıbrıs'tan olmak üzere üç eser (Hayes, 1975: 62, 137, fig. 5/164, 17/553-554) değerlendirilmiş; Feyyum örnekleri MS 2-3. yüzyıl ve Kıbrıs örneği ise MS 150-250 arasına verilmiştir. Yüksel Erimtan koleksiyonunda bulunan örnek (Lightfoot ve Arslan, 1992: 213-214, kat. no. 143) incelenmiş, ancak tarih önerisi getirilmemiştir. Hermitage koleksiyonunda, Pantikapaion Nekropolisindeki bir mezarda ele geçen armut gövdeli bir şişenin (Kunina, 1997: 322, 324, cat. no. 359) tarihi MS erken 1. yüzyıl olarak verilmiştir. Corning Museum'dan iki örnekten (Whitehouse, 1997: 163, 200, cat. no. 282, 350) biri MS



3-4. yüzyıla, diğeri MS 3. yüzyıla tarihlenmiştir. Benzer örnekler ışığında, müze envanterinde yer alan eser MS erken 1-3. yüzyıl arasına tarihlenmiştir.

Küresel Gövdeli Minyatür Şişe

Aydın Müzesi'ne müsadere yoluyla kazandırılmış iki adet küresel gövdeli minyatür şişe (Kat. no. 36-37) bulunmaktadır. Eserler petrol yeşili ve sarı renk tonlarındadır. Dışa eğimli bir ağzı, dışa çekilip içe katlanarak yuvarlatılmış halka biçimli, kısa, dar ve silindirik boyunlu, küresel gövdeli ve yuvarlatılmış konkav bir diplidir. Form özellikleri açısından eserlerde farklılıklar görülmektedir. Kat. no. 36 örneğinde ağız daha kalın ve düzleştirilmişken, diğeri ince ve yuvarlatılmıştır. Diğer bir fark ise genel form yapısının dışında Kat. no. 37 eserin alçak halka kaideye sahip olmasıdır. Eserlerin yüksekliği 4,7-7 cm, genişliği 3,4-6 cm ve ağız çapları 1,2-2,5 cm arasında değişen ölçülere sahiptir. Minyatür şişelerin bu tipine benzeyen Heerlen'de bulunan örnek, Isings (Isings, 1971: 10, 45, fig. 1/14) tarafından değerlendirilmiş ve MS geç 2-3. yüzyıla tarihlenmiştir. Hüseyin Kocabaş Koleksiyonu (Akat vd., 1984: 63, kat. no. 237, res. 104/c) ve Yüksel Erimtan Koleksiyonu'nda yer alan örnekler (Lightfoot ve Arslan, 1992: 177, kat. no. 112) yayınlanmış, ancak tarih önerisi getirilmemiştir. Bergama Müzesi (Atila ve Gürler, 2009: 18-19, kat. no. 4-5), Sivas Müzesi (Atila, 2015: 162, 169, cat. no. 1, fig. 1/1) ve Silifke Müzesi'nde (Erten, 2018: 76-77, 196-199, kat. no. 27, 76-77) yer alan örnekler MS 1. yüzyıla tarihlenmiştir. Verilen örnekler dikkate alındığında, söz konusu tipin uzun bir dönem aralığında kullanılmış olduğu anlaşılmaktadır. Çalışmalardaki örneklerin, genel olarak da müzedeki örneklerle benzer nitelikli olması, eserlerin tarihlenmesini güçleştirmektedir. Bu nedenle, müze envanterinde bulunan eserler, bu sürece bağlı olarak MS 1-4. yüzyıl aralığına verilmelidir.

Mercek/Matara Gövdeli Minyatür Şişe

Aydın Müzesi'ne müsadere yoluyla kazandırılmış iki adet mercek/matara gövdeli minyatür şişe (Kat. no. 38-39) bulunmaktadır. Eserlerin rengi açık mavi (saydam) ve yeşildir. Düz bırakılmış belli belirsiz içe eğimli ağzı, kısa, dar ve konveks biçimli boynu, matara formu gövdeli ve yuvarlatılmış konveks diplidir. Eserlerin yüksekliği 4,5-5,1 cm ve genişliği 2,6-3 cm arasında değişmektedir. Eserlerin benzer örneği (Hayes, 1975: 66, 171, fig. 6/199) Royal Ontario Museum'da bulunmaktadır ve tarihi MS 2-erken 3. yüzyıl olarak belirtilmiştir. Silifke Müzesi'nde yer alan örneklerden Pazarkası kurtarma kazısında bulunanın tarihi MS 3-4. yüzyıl (Erten, 2018: 48-49, kat. no. 15), Silifke Nekropolisi'nde bulunanın tarihi ise MS 3. yüzyıl (Erten, 2018: 70-71, kat. no. 24) olarak verilmiştir. Bu örneklerin, Aydın Müzesi örnekleriyle form özellikleri açısından benzer niteliklere sahip olması nedeniyle eserler MS 2-4. yüzyıl arasına tarihlenmiştir.

Yarı Küresel Gövdeli Minyatür Şişe

Aydın Müzesi'ne müsadere yoluyla kazandırılmış bir adet yarı küresel gövdeli minyatür şişe (Kat. no. 40) bulunmaktadır. Rengi açık mavi/saydam olmakla birlikte yer yer kahve alacalıdır. Dışa eğimli ağzı, dışa çekilip içe katlanarak yuvarlatılmış halka biçimli, boynu dar ve silindirik, gövdesi yarı küresel ve dibi konkav biçimlidir. Yüksekliği 6,3 cm, genişliği 4,5 cm ve ağız çapı 2 cm'dir. Minyatür şişelerin bu tipine benzeyen Royal Ontario Museum örneği (Hayes, 1975: 76, Plt. 18/268) MS 4. yüzyıla ve Yüksel Erimtan Koleksiyonu örneği MS 3-4. yüzyıla (Lightfoot ve Arslan, 1992: 175, kat. no. 110) verilmiştir. Çalışmalardaki örneklerin, müzedeki örnekle benzer nitelikte olması nedeniyle eser, MS 3-4. yüzyıl aralığına tarihlenmiştir.

Sonuç

Çalışma kapsamındaki eserlerin tabakasına dair güvenilir veri elde edilemediğinden, stil kritiği baz alınarak, mevcut yayınlar ile formlar hakkındaki bilgiler değerlendirilmiş ve kullanılmış oldukları dönem tespit edilmeye çalışılmıştır. Eserler biçimsel özelliklerine göre formlara ve bu formlar da kendi içerisinde alt tiplere ayrılarak tasnif edilmiştir. Üretiminde daha çok serbest üfleme olmakla birlikte iç kalıp, çubuk, kalıba bastırma ve kalıba üfleme teknikleri kullanılmıştır. Çoğunun çark kesme tekniğiyle yapılmış yiv ya da oluk bezemeye sahip olduğu ve ayrıca cam ipliği ve çökertme tekniğinin de kullanıldığı tespit edilmiştir. Yeşil ve mavi tonları çoğunluğu oluşturmakla birlikte turkuaz, sarı, krem ve kahve tonları da tercih edilmiştir. Eserlerin bu özellikleri metal ve seramik örneklerin kopyası olduğunu ortaya koymuştur. Eserler, MÖ 5. yüzyıl-MS 5. yüzyıl arasındaki geniş bir zaman diliminde farklı dönemlere tarihlenmiştir. Bu tarihler eserlerin üretim tekniği, dönemin cam sanatı anlayışı ve bölgenin tarihsel süreciyle de uyumludur. Bölgede, gerçekleştirilen yoğun kazı çalışmaları sayesinde karanlık çağ sonrasında ve özellikle de kolonizasyon dönemi itibariyle büyük oranda kesintisiz bir stratigrafi izlendiği bilinmektedir. Karşılaştırma için kullanılan örnekler, müze envanterinde bulunan eserlerle benzer niteliklere sahiptir. Mevcut farklılıkların sebebi ise olasılıkla eserlerin üretildiği atölye işçilikleridir. Bölgede ve teritoryumunda çok sayıda antik kent olup, kazı çalışmalarında cam üretimine dair önemli veriler bulunmuştur. Bu veriler Çakmaklı (Çakmaklı, 2012) tarafından doktora çalışmasında başarılı bir şekilde derlenmiştir. Yakın çevrede özellikle Tralleis ve Nysa gibi kentlerde bir cam fırını ya da cam üretimine dair kalıntıların bulunması bölgedeki cam üretimine dair önemli bir veridir. Çakmaklı'nın incelediği eserlerle kıyaslandığında, Aydın Müzesi örneklerinin bölge tipolojisiyle de uyumlu olduğu anlaşılmaktadır. Bazı eserlerin farklı bölge ya da kentlerde de birebir benzerinin olmaması, bölgeye dair geleneksel bir üslup ile üretilmiş olabileceğini düşündürmektedir. Ancak, bunların Anadolu ve Doğu Akdeniz dünyasındaki örneklerle benzer niteliklere sahip olması, yaygın bir ticaret ve kültürel etkileşim ağının olduğunu göstermektedir. Dolayısıyla eserlerin, bölgedeki kentlerde üretilmiş ve mezarlarda ölü hediyesi olarak kullanılmış olabileceği söylenebilmekle birlikte, farklı coğrafyalardan da bölgeye getirilmiş olabileceği ihtimali unutulmamalıdır.

Üfleme tekniğiyle yapıldığı saptanan eserlerin Roma Dönemi'ne tarihlenmesi, tekniğin tarihsel süreci ve yaygın kullanımıyla ilişkili olarak şaşırtıcı değildir. Eserlerin, karşılaştırıldığı örneklerle biçimsel olarak benzer niteliklerde olması da Roma dünyasının baskın kültür anlayışının bir sonucudur. İncelenen yayınlarda formların, farklı coğrafyalarda görüldüğü, Doğu Akdeniz, Kıbrıs veya Suriye-Filistin kökenli olduğu ve bu bölgelerden gelişerek yayıldığı belirtilmiştir. Son yıllarda cam eserler üzerine yapılan çalışmalar, Mersin, Kahramanmaraş, Sivas, Giresun, Tokat, Ordu, Samsun, Çorum, Doğu ve Güneydoğu'da Kars ve Diyarbakır'da, İç Anadolu'da Konya, Ankara, Eskişehir, Afyonkarahisar'da ve Ege'de Bodrum ve İzmir'de benzer cam eser örneklerinin varlığını ortaya koymuştur. Bu da Doğu Akdeniz coğrafyasındaki atölyelerin, kendi geleneklerini geniş bir coğrafyaya etkili bir şekilde yaymış olduklarını ve dolayısıyla da bölgede dönemsel olarak baskın kültürlerin ürünlerinin kullanılmış olduğunu doğrular niteliktedir. Formlarının yayılımının kara yolu yanı sıra deniz yoluyla da olabileceği düşünülebilir. MÖ 14-13. yüzyıllara tarihlendirilen Uluburun ve Gelidonya batıklarından elde edilen bulgular, cam ticaretinin gelişimini ve önemini göstermektedir (Bass, 1986a: 269; Bass, vd., 1967: 164). Antalya-Kaş kıyılarında batmış olduğu tespit edilen, olasılıkla da Suriye-



Filistin Bölgesi'nden Ege'ye mal ihracatını sağlamak amacıyla hareket etmiş olan Uluburun Batığı'nda (Bass, 1986a: 269-296; Pulak, 1988: 1) tespit edilen cam eserler ve hammadde olarak bulunan cam külçeler cam ticaretinin deniz yoluyla da yapıldığını ortaya koymaktadır (Bass, 1986a: 269-296; Pulak, 1998: 202; Tek, 2005: 111). Ayrıca batıdaki cam eserlerin kimyasal analizlerine göre Mısır ya da Myken kökenli olması, ticari ilişkiler açısından diğer bir kanıt olarak sunulabilir (Bass, 1986b: 294; Pulak, 1988: 35; Nicholson vd., 1997: 143-153; Nicholson vd., 1998: 22). Türkiye'nin güney kıyılarında tespit edilen Gelidonya Batığı'nın buluntuları arasında da cam eserlerin olması, yine cam ticaretine dair önemli bir kanıttır (Bass vd., 1967: 14, 133, 164). MÖ 80'lere tarihlenen Antikythera Batığı'nda (Weinberg, 1965: 30-39; Weinberg and McClellan, 1992: 28-33; Erten Yağcı, 1993: 45; Eker, 2014: 39; 2017: 19) değerli metaller ve mermerlerle birlikte Akdeniz'e ihraç edilen ürünler arasında lüks cam eserlerin de olması, deniz ticareti kapsamında camın tarihsel sürecine devam ettiğine dair önemli bir veridir. Son olarak Sinop müzesinde bulunan ve deniz altından bir pithos içerisinde çıkarıldığı bilinen Erken Bizans Dönemine tarihlenen cam kandil örnekleri (Temür, 2018: 236), cam ticaretinin deniz yoluyla da yapıldığına ilişkin bir diğer önemli kanıttır. Nitekim Aydın da bir kıyı/liman kentidir. Bu doğrultuda, yukarıda bahsedilen ticaret ağı, Doğu Akdeniz kültürü ya da örneklerinin bölgeye sadece kara yoluyla gelmediğinin ortaya konması açısından oldukça önemlidir.

Sonuç olarak: hem Klasik hem Hellenistik hem de Roma Dönemi'nde Anadolu'nun ticari ilişkileri oldukça geniş bir coğrafyada gerçekleşmekteydi. Bu ilişkilere, arkeolojik verilere ve verilen olası ticaret rotasına bağlı olarak, Aydın Müzesi'nde yer alan cam eserlerin, Doğu Akdeniz kökenli tiplerin bölgedeki yerel üretimleri olduğunu kabul etmek yanlış olmayacaktır.

Katalog

Kat. No	1 (Gör. 1, 41)	Env. No: 9151	Bul. Yeri: Satın Alma	Form: Amphoriskos
Ölçüler	Ağız Çapı: 2,5 cm	Yük.: 7,5 cm	Gen.: 4,8 cm	Dip Çapı: - cm
Renk	Lacivert		Teknik: İç Kalıp	
Tanım	İnce dışa çekik ağız kenarlı, ince ve kısa boyunlu, dolgun dibe doğru daralan topaç biçimli gövdeli, büyük ölçüde kırık, dışa taşkın silmeli, küçük yuvarlak kaideli. Boyundan çıkıp gövde başlangıcında sonlanan ince çift kulplu. Açık mavi ve sarı renkli süslemeler yapılmış. Gövde başlangıcında birbirine paralel üç adet sarı çizgi altta sarı ve açık mavi renklerde oluşan sert zikzak çizgi bezemeleri altta ise, iki adet ince sarı renkli paralel çizgilerden oluşan süslemeler yer alıyor. Sarı renkli bezeme ağız kenarında da görülüyor.			
Benzerleri	Harden, 1981: 51, 58, 77-81; Grose, 1989: 109, 112-113, 130, 143-147; Harden, 1968: 54, fig. 3; Harden vd., 1968: 22, cat. No. 15; Kunina, 1997: 57-59, cat. no. 13b, 14b, 15a-c, 16b-c; Hayes, 1975: 10, 187, cat. no. 9-13, pl. 1/9-13; Oliver, 1980: 34-36, cat. no. 4-5; Özet, 1998: 36-37; Temür ve Eker, 2019: 15.			
Tarih	MÖ 5. yüzyıl			
Kat. No	2 (Gör. 2, 42)	Env. No: 6782	Bul. Yeri: Satın Alma	Form: Alabastron
Ölçüler	Ağız Çapı: 1,3 cm	Yük.: 4,4 cm	Cidar: -	Gen.: 1,6 cm
Renk	Lacivert		Teknik: Çubuk	
Tanım	Siyah renkli camdan yapılmış, kalın ve dışa çekik kenarlı ağız, ince, uzun silindirik gövdeli, boyundan çıkıp gövde başlangıcında sonlanan tek yivli, dikey tek şerit kulplu. Gövde üzerinde turuncu ve sarı renkli dalgalı çizgilerden oluşan süsleme bantları mevcut. Ağız kenarında küçük kırıklar var.			
Benzerleri	Harden, 1981: 51, 58, 60-75; Harden, 1968: 54, fig. 3.			
Tarih	MÖ 5. yüzyıl			
Kat. No	3 (Gör. 3, 43)	Env. No: 1873	Bul. Yeri: Müsadere	Form: Oinochoe
Ölçüler	Ağız Çapı: 2,3 cm	Yük.: 11 cm	Cidar: - cm	Gen.: 4,3 cm
Renk	Opak Mavi		Teknik: İç Kalıp	
Tanım	Koyu mavi renkli camdan yapılmış, dalgalı ağız kenarlı, kısa ince silindirik boyunlu, dolgun omuzlu, omuzdan daralmaya başlayan çok dolgun olmayan gövdeli, alçak yayımlı kaideli. Ağız kenarının hemen altından çıkıp omuzda sonlanan tek dikey şerit kulplu. Gövde başlangıcından kaideye kadar devam eden yeşil ve kırmızı boya ile yapılmış zikzak çizgilerden oluşan kuşaklar birbirini takip etmekte. Omuzda kırık ve eksik parça			

	mevut.				
Benzerleri	Tait, 1995: 42, no. 45; Harden, 1981: 100, 115, plt. XVIII; Grose, 1989: 152, 161-162, 130, 143-147.				
Tarih	MÖ geç 4. yüzyıl ile MÖ erken 3. yüzyıl				
Kat. No	4 (Gör. 4, 44)	Env. No: 10027	Bul. Yeri: Satın Alma	Form: Yarı Küresel Kâse	
Ölçüler	Ağız Çapı: 10,5 cm	Yük.: 4,3 cm	Cidar: - cm	Gen.: 9,7 cm	Dip Çapı: - cm
Renk	Yeşil		Teknik: Kalıba Bastırma, Çark Kesme		
Tanım	Açık mavimsi yeşil renkli camdan yapılmış, kalın ağız kenarlı, dolgun yuvarlak gövdeli, konkav dipli. Dış ve İç yüzeyde oluk bezemeli.				
Benzerleri	Weinberg and Stern, 2009: 24-25, 29, fig. 1/22, 23; Weinberg, 1961: 392, fig. 3/9; Canav, 1985: 86, kat. no. 139; Erten, 2018: 94-96, Kat. no. 36; Oliver, 1980: 89, kat. no. 127-128; Temür ve Özbilgin, 2021: 305-306, kat. no. 4.				
Tarih	MÖ 2- erken 1. yüzyıl				
Kat. No	5 (Gör. 5, 55)	Env. No: 10962	Bul. Yeri: Müsadere	Form: Yarı Küresel Kâse	
Ölçüler	Ağız Çapı: 8,6 cm	Yük.: 6,8 cm	Cidar: - cm	Gen.: 9,1 cm	Dip Çapı: - cm
Renk	Mavi		Teknik: Serbest Üfleme, Aletle Şekillendirme		
Tanım	Açık mavi renkli camdan yapılmış, oldukça ince ağız kenarlı, dolgun ve derin, kaideye doğru keskin bir hat yaparak daralan gövdeli, yuvarlak dipli. Ağız kısmında kırık, gövdede çatlak ve yer yer kalkerleşme mevcut.				
Benzerleri	Isings, 1957: 27-28; Hayes, 1975: 56, fig. 3/132; Akat vd., 1984: 69, res. 151; Gürler, 2000: 66-67, kat. no. 82-84; Taştemür ve Şahin, 2008: 98, 104, fig. 3/18, 19.				
Tarih	MS 1-2. yüzyıl				
Kat. No	6 (Gör. 6, 46)	Env. No: 3909	Bul. Yeri: Satın Alma	Form: Yarı Küresel Kâse	
Ölçüler	Ağız Çapı: 7,7 cm	Yük.: 7,2 cm	Cidar: - cm	Gen.: 7,8 cm	Dip Çapı: - cm
Renk	Sarı		Teknik: Serbest Üfleme, Aletle Şekillendirme		
Tanım	Sarımsı renkli saydam camdan yapılmış, yukarı çekik, keskin, açık ağız kenarlı, küt silindirik boyunlu, şişkin karınlı, hafif içe basık düz dipli. Karın kısmında kırık ve eksik parça var.				
Benzerleri	Isings, 1957: 114-116, form 96b1; Lightfoot ve Arslan, 1992: 67, kat. no. 26; Kunina, 1997: 212-213, cat. no. 292; Whitehouse, 1997: 228-229, 249, cat. no. 388, 424, 425; Atila ve Gürler, 2009: 122, cat. no. 190-191; Atila, 2015: 168, 172, cat. no. 38, fig. 12/38.				
Tarih	MS 1-3. yüzyıl				
Kat. No	7 (Gör. 7, 47)	Env. No: 3570	Bul. Yeri: Müsadere	Form: Yarı Küresel Kâse	
Ölçüler	Ağız Çapı: 6,3 cm	Yük.: 5,4 cm	Cidar: - cm	Gen.: 6,5 cm	Dip Çapı: - cm
Renk	Turkuaz		Teknik: Serbest Üfleme, Aletle Şekillendirme		
Tanım	Dışa çekilip katlanarak yuvarlatılmış, halka biçimli ve dışa eğimli bir ağıza, kısa geniş bir boyuna, nispeten silindirik biçimli bir gövdeye ve yuvarlatılmış bir dibe sahiptir. Ağızdan gövde ortasına konkav biçimli devam eder ve ardından dibe doğru yumuşak hatlarla daralır. Genel olarak "S" profilidir.				
Benzerleri	Morin-Jean, 1922-23: 124, form 70; Isings, 1957: 113-114, form 96a; 1971: 71, fig. 16/44; Hayes, 1975: 64, fig. 5/181-182; Oliver, 1980: 57, cat. no. 45; Canav, 1985: 81, 87, kat. no. 127, 142; Kunina, 1997: 219-220, cat. no. 334; Gürler, 2000: 78, 83, kat. no. 94-95, 99-100; Atila ve Gürler, 2009: 127-128, kat. no. 199, 200; Taştemür ve Şahin, 2008: 98, 103-104, fig. 3/14, 15, 16; Weinberg and Stern, 2009: 121, fig. 12/178; Erten, 2018: 174-175, 218-219, kat. no. 67, 87.				
Tarih	MS geç 2-3. yüzyılın ilk yarısı				
Kat. No	8 (Gör. 8, 48)	Env. No: 408	Bul. Yeri: Müsadere	Form: Küresel Gövdeli Tek Kulplu Şişe	
Ölçüler	Ağız Çapı: 5,5 cm	Yük.: 13,9 cm	Cidar: - cm	Gen.: 8,5 cm	Dip Çapı: 5,8 cm
Renk	Turkuaz		Teknik: Serbest Üfleme, Aletle Şekillendirme		
Tanım	Dışa çekik kalın ağız kenarlı, ince boyunlu, dolgun gövdeli, gövdeden dibe doğru daralarak hafif içe basık düz yuvarlak dipli. Ağız kenarında katlanarak çıkıp omuzda sonlanan dikey şerit kulplu. Patinası dökülmüş. Ağız kenarından gövdeye doğru uzanan çatlak görülmekte.				
Benzerleri	Isings, 1957: 31-34, form 14-15; Canav, 1985: 72, kat. no. 109; Lightfoot ve Arslan, 1992: 47-48, 91-93, kat. no. 14-15, 47-49; Kunina, 1997: 303-306, cat. no. 251, 252, 258; Gürler, 2000: 31, kat. no. 16.				
Tarih	MS geç 1-2. yüzyıl				
Kat. No	9 (Gör. 9, 49)	Env. No: 3372	Bul. Yeri: Müsadere	Form: Küresel Gövdeli Tek Kulplu Şişe	
Ölçüler	Ağız Çapı: 3,6cm	Yük.: 8,1 cm	Cidar: - cm	Gen.: 5,8 cm	Dip Çapı: - cm
Renk	Krem		Teknik: Serbest Üfleme, Aletle Şekillendirme		
Tanım	Dışa çekik kalın ağız kenarlı, ince boyunlu, dolgun gövdeli, gövdeden dibe doğru daralarak hafif içe basık düz yuvarlak dipli. Ağız kenarında katlanarak çıkıp omuzda sonlanan dikey şerit kulplu. Patinası dökülmüş. Ağız				



Benzerleri	kenarından gövdeye doğru uzanan çatlak görülmekte.				
Benzerleri	Isings, 1957: 31-34, form 14-15; Canav, 1985: 72, kat. no. 109; Lightfoot ve Arslan, 1992: 47-48, 91-93, kat. no. 14-15, 47-49; Kunina, 1997: 303-306, cat. no. 251, 252, 258; 252; Gürler, 2000: 31, kat. no. 16.				
Tarih	MS geç 1-2. yüzyıl				
Kat. No	10 (Gör. 10, 50)	Env. No: 6725	Bul. Yeri: Müsadere	Form: Küresel Gövdeli Tek Kulplu Şişe	
Ölçüler	Ağız Çapı: 2,1 cm	Yük.: 4,6 cm	Cidar: - cm	Gen.: 3,5 cm	Dip Çapı: - cm
Renk	Lacivert		Teknik: Serbest Üfleme, Aletle Şekillendirme		
Tanım	Dışa çekik kalın ağız kenarlı, ince boyunlu, dolgun gövdeli, gövdeden dibe doğru daralarak hafif içe basık düz yuvarlak dipli. Ağız kenarında katlanarak çıkıp omuzda sonlanan dikey şerit kulplu. Patinası dökülmüş. Ağız kenarından gövdeye doğru uzanan çatlak görülmekte.				
Benzerleri	Isings, 1957: 31-34, form 14-15; Canav, 1985: 72, kat. no. 109; Lightfoot ve Arslan, 1992: 47-48, 91-93, kat. no. 14-15, 47-49; Kunina, 1997: 303-306, cat. no. 251, 252, 258; Gürler, 2000: 31, kat. no. 16.				
Tarih	MS geç 1-2. yüzyıl				
Kat. No	11 (Gör. 11, 51)	Env. No: 1241	Bul. Yeri: Müsadere	Form: Silindirik Gövdeli Tek Kulplu Şişe	
Ölçüler	Ağız Çapı: 3,5 cm	Yük.: 11,3 cm	Cidar: - cm	Gen.: 4,7 cm	Dip Çapı: - cm
Renk	Lacivert		Teknik: Serbest Üfleme, Aletle Şekillendirme		
Tanım	Dışa çekik ağız kenarlı, kısa silindirik boyunlu, omuzdan itibaren daralmaya başlayan gövdeli, alçak kaideli, içe basık halka dipli. Gövdedeki kırık parçalar yapıştırılmış fakat gövde üzerinde ve kaide kenarında küçük kırık ve eksik parçalar mevcut.				
Benzerleri	Isings, 1957: 67-69, form 51b; Akat vd., 1984: 67, kat. no. 286, res. 133a-b; Özet, 1998: 109, no. 69.				
Tarih	MS geç 1-3. yüzyıl				
Kat. No	12 (Gör. 12, 52)	Env. No: 1078	Bul. Yeri: Müsadere	Form: Huni Ağızlı Küresel Gövdeli Şişe	
Ölçüler	Ağız Çapı: 3,9 cm	Yük.: 11 cm	Cidar: - cm	Gen.: 8,6 cm	Dip Çapı: - cm
Renk	Yeşilimsi		Teknik: Serbest Üfleme, Aletle Şekillendirme		
Tanım	Dışa çekilip içe katlanarak yuvarlatılmış geniş huni biçimli ağıza, silindirik biçimli boyuna, boyundan itibaren yumuşak hatlarla genişleyen küresel bir gövdeye ve yuvarlatılmış konkav dibe sahiptir.				
Benzerleri	Isings, 1957: 123-125, form 104b; Akat vd., 1984: 33, res. 112b; Lightfoot ve Arslan, 1992: 124, kat. no. 71; Kunina, 1997: 298-299, cat. no. 222; Gürler, 2000: 94-96, 112, 114, 115; Atilla, 2015: 165, 171, cat. no. 27, fig. 8/27; Erten, 2018: 40-41, 56-57, 164-167, 210-211, kat. no. 11, 17, 63, 64, 83.				
Tarih	MS 3-4. yüzyıl				
Kat. No	13 (Gör. 13, 53)	Env. No: 5168	Bul. Yeri: Müsadere	Form: Huni Ağızlı Küresel Gövdeli Şişe	
Ölçüler	Ağız Çapı: 4,7 cm	Yük.: 11,7 cm	Cidar: - cm	Gen.: 9 cm	Dip Çapı: - cm
Renk	Kahve		Teknik: Serbest Üfleme, Aletle Şekillendirme		
Tanım	Dışa çekilip içe katlanarak yuvarlatılmış geniş huni biçimli ağıza, silindirik biçimli boyuna, boyundan itibaren yumuşak hatlarla genişleyen küresel bir gövdeye ve yuvarlatılmış konkav dibe sahiptir.				
Benzerleri	Isings, 1957: 123-125, form 104b; Akat vd., 1984: 33, res. 112b; Lightfoot ve Arslan, 1992: 124, kat. no. 71; Kunina, 1997: 298-299, cat. no. 222; Gürler, 2000: 94-96, 112, 114, 115; Atilla, 2015: 165, 171, cat. no. 27, fig. 8/27; Erten, 2018: 40-41, 56-57, 164-167, 210-211, kat. no. 11, 17, 63, 64, 83.				
Tarih	MS 3-4. yüzyıl				
Kat. No	14 (Gör. 14, 54)	Env. No: 2013/163	Bul. Yeri: Müsadere	Form: Huni Ağızlı Küresel Gövdeli Şişe	
Ölçüler	Ağız Çapı: 3,6 cm	Yük.: 7,8 cm	Cidar: - cm	Gen.: 5,7 cm	Dip Çapı: - cm
Renk	Yeşilimsi		Teknik: Serbest Üfleme, Aletle Şekillendirme		
Tanım	Dışa çekilip içe katlanarak yuvarlatılmış geniş huni biçimli ağıza, silindirik biçimli boyuna, boyundan itibaren yumuşak hatlarla genişleyen küresel bir gövdeye ve yuvarlatılmış konkav dibe sahiptir.				
Benzerleri	Isings, 1957: 123-125, form 104b; Akat vd., 1984: 33, res. 112b; Lightfoot ve Arslan, 1992: 124, kat. no. 71; Kunina, 1997: 298-299, cat. no. 222; Gürler, 2000: 94-96, 112, 114, 115; Atilla, 2015: 165, 171, cat. no. 27, fig. 8/27; Erten, 2018: 40-41, 56-57, 164-167, 210-211, kat. no. 11, 17, 63, 64, 83.				
Tarih	MS 3-4. yüzyıl				
Kat. No	15 (Gör. 15, 55)	Env. No: 10228	Bul. Yeri: Müsadere	Form: Huni Ağızlı Küresel Gövdeli Şişe	
Ölçüler	Ağız Çapı: 4,2 cm	Yük.: 8,1 cm	Cidar: - cm	Gen.: 4,8 cm	Dip Çapı: - cm
Renk	Yeşil		Teknik: Kalıba Üfleme, Aletle Şekillendirme		
Tanım	Dışa çekilip içe katlanarak yuvarlatılmış geniş huni biçimli ağıza, silindirik ve konveks biçimli boyuna, boyundan itibaren yumuşak hatlarla genişleyen küresel bir gövdeye ve yuvarlatılmış konkav dibe sahip. Eserin gövdesi, tamamen dikine kaburga bezemeye süslenmiş.				

Benzerleri	Isings, 1957: 93-94, 123-124; Oliver, 1980: 119-120, cat. no. 206-208; Lightfoot ve Arslan, 1992: 154, no. 94; Özet, 1987a: 596, 604, fig. 9.				
Tarih	MS 3-4. yüzyıl				
Kat. No	16 (Gör. 16, 56)	Env. No: 10032	Bul. Yeri: Müsadere	Form: Huni Ağızlı Armudi Gövdeli Şişe	
Ölçüler	Ağız Çapı: 5,3 cm	Yük.: 11,9 cm	Cidar: - cm	Gen.: 7,1 cm	Dip Çapı: - cm
Renk	Yeşilimsi Sarı		Teknik: Serbest Üfleme, Aletle Şekillendirme		
Tanım	Dışa çekilip içe katlanarak yuvarlatılmış huni biçimli ağıza, gövdeye doğru genişleyen boyuna, boyundan itibaren yumuşak hatlarla genişleyen armudi biçimli bir gövdeye, sonradan eklenmiş alçak kaideye ve konkav dibe sahip.				
Benzerleri	Harden, 1936: 215, Plt. XVIII/638, Class IX-B2a; Isings, 1957: 123, form 104a; Akat vd., 1984: 33, res. 112a; Gürler, 2000: 90, kat. no. 104; Atıla ve Gürler, 2009: 159-160, kat. no. 239-240; Erten, 2018: 38-39, kat. no. 10; Temür ve Özbilgin, 2019: 46, kat. no. 18.				
Tarih	MS 2-4. yüzyıl				
Kat. No	17 (Gör. 17, 57)	Env. No: 1092	Bul. Yeri: Müsadere	Form: Huni Ağızlı Armudi Gövdeli Şişe	
Ölçüler	Ağız Çapı: 2 cm	Yük.: 17,4 cm	Cidar: - cm	Gen.: 7,5 cm	Dip Çapı: - cm
Renk	Turkuaz		Teknik: Serbest Üfleme, Aletle Şekillendirme		
Tanım	Dışa çekilip çarkta kesilerek düz bırakılmış ağıza, uzun, gövdeye doğru daralan, ağızla bütünleşmiş konkav biçimli bir boyuna, armudi biçimli oval bir gövdeye ve konkav dibe sahip.				
Benzerleri	Özet, 1998: 151, No. 104, Tip V B-f, Env. No. 1788; Hayes, 1975: 93, no. 314; Lightfoot ve Arslan, 1992: 120, no. 67; Gürler, 2000: 97, no. 117; Erten, 2018: 80-81, kat. no. 29.				
Tarih	MS 3-4. yüzyıl				
Kat. No	18 (Gör. 18, 58)	Env. No: 2010/599	Bul. Yeri: Müsadere	Form: Huni Ağızlı Armudi Gövdeli Şişe	
Ölçüler	Ağız Çapı: 1,8 cm	Yük.: 15 cm	Cidar: - cm	Gen.: 7 cm	Dip Çapı: - cm
Renk	Turkuaz		Teknik: Serbest Üfleme, Aletle Şekillendirme		
Tanım	Dışa çekilip çarkta kesilerek düz bırakılmış ağıza, uzun, gövdeye doğru daralan, ağızla bütünleşmiş konkav biçimli bir boyuna, armudi biçimli oval bir gövdeye ve konkav dibe sahip. Boyunun üst kısmında yatay doğrultuda tek sıra cam ipliği ile şerit şeklinde bezenmiş.				
Benzerleri	Özet, 1998: 151, No. 104, Tip V B-f, Env. No. 1788; Hayes, 1975: 93, no. 314; Lightfoot ve Arslan, 1992: 120, no. 67; Gürler, 2000: 97, no. 117; Erten, 2018: 80-81, kat. no. 29.				
Tarih	MS 3-4. yüzyıl				
Kat. No	19 (Gör. 19, 59)	Env. No: 3454	Bul. Yeri: Müsadere	Form: Küresel Gövdeli Şişe	
Ölçüler	Ağız Çapı: 1,6 cm	Yük.: 8 cm	Cidar: - cm	Gen.: 5,6 cm	Dip Çapı: - cm
Renk	Turkuaz		Teknik: Serbest Üfleme, Aletle Şekillendirme		
Tanım	Dışa çekilip içe katlanarak yuvarlatılmış ve düzleştirilmiş, hafif dışa eğimli geniş bir ağıza ve silindirik bir boyuna, boyundan itibaren kesintisiz olarak yumuşak hatlarla genişleyen küresel bir gövdeye ve konkav dibe sahip.				
Benzerleri	Isings, 1957: 119-120, form 101; 1971: 10, fig. 1/11; Lightfoot ve Arslan, 1992: 121, 189-190, kat. no. 68, 124-125, 127-128; Gürler, 2000: 80, kat. no. 98; Atıla ve Gürler, 2009: 156, kat. no. 232-233.				
Tarih	MS 2-4. yüzyıl				
Kat. No	20 (Gör. 20, 60)	Env. No: 5169	Bul. Yeri: Müsadere	Form: Küresel Gövdeli Şişe	
Ölçüler	Ağız Çapı: 2,7 cm	Yük.: 14,5 cm	Cidar: - cm	Gen.: 11,1 cm	Dip Çapı: - cm
Renk	Kahve		Teknik: Serbest Üfleme, Aletle Şekillendirme		
Tanım	Dışa çekilip düz bırakılmış bir ağıza, silindirik ve hafif konkav bir boyuna, küresel gövdeyle bağlantılı olarak iç bükey bir profile yükseltilmiş omuza, omuzdan itibaren kesintisiz olarak hafif yumuşak hatlarla genişleyen küresel bir gövdeye ve konkav dibe sahip. Omuz üzerinde cam ipliğiyle yapılmış çift sıra şerit bezeme.				
Benzerleri	Isings, 1957: 121-122, form 103; Akat vd., 1984: 32, res. 108; Lightfoot ve Arslan, 1992: 89, 117, 122, 160-162, kat. no. 45, 64, 69, 98-100; Kunina, 1997: 298, cat. no. 225; Whitehouse, 1997: 177, cat. no. 310; Gürler, 2000: 89, 104, 105, kat. no. 101-102, 128, 129; Atıla, 2015: 165, 171, cat. no. 25, fig. 8/25; Erten, 2018: 58-59, 66-67, kat. no. 18, 22; Küçükerman, 2008: 30-31.				
Tarih	MS 3-4. yüzyıl				
Kat. No	21 (Gör. 21, 61)	Env. No: 54	Bul. Yeri: Hibe	Form: Armudi Gövdeli Şişe	
Ölçüler	Ağız Çapı: 2 cm	Yük.: 10,2 cm	Cidar: - cm	Gen.: 7,6 cm	Dip Çapı: - cm
Renk	Yeşil		Teknik: Serbest Üfleme, Aletle Şekillendirme		
Tanım	Dışa çekilip katlanarak yuvarlatılmış ve düzleştirilmiş ya da düz bırakılmış, hafif dışa eğimli geniş bir ağıza, silindirik bir boyuna, boyundan itibaren kesintisiz olarak yumuşak hatlarla genişleyen armudi biçimli bir gövdeye ve konkav dibe sahip.				



Benzerleri	Isings, 1957: 34-35, form 16; Akat vd., 1984: 29, kat. no. 176-180, 186, res. 74-75, 78; Lightfoot ve Arslan, 1992: 45, kat. no. 12; Canav, 1985: 46, 48, kat. no. 45, 51; Temür ve Eker, 2019: 63.				
Tarih	MS 1. yüzyıl				
Kat. No	22 (Gör. 22, 62)	Env. No: 1870	Bul. Yeri: Satın Alma	Form: Armudi Gövdeli Şişe	
Ölçüler	Ağız Çapı: 2,2 cm	Yük.: 9 cm	Cidar: - cm	Gen.: 4,4 cm	Dip Çapı: - cm
Renk	Yeşil		Teknik: Serbest Üfleme, Aletle Şekillendirme		
Tanım	Dışa çekilip katlanarak yuvarlatılmış ve düzleştirilmiş ya da düz bırakılmış, hafif dışa eğimli geniş bir ağıza, silindirik bir boyuna, boyundan itibaren kesintisiz olarak yumuşak hatlarla genişleyen armudi biçimli bir gövdeye ve konkav dibe sahip.				
Benzerleri	Isings, 1957: 34-35, form 16; Akat vd., 1984: 29, kat. no. 176-180, 186, res. 74-75, 78; Lightfoot ve Arslan, 1992: 45, kat. no. 12; Canav, 1985: 46, 48, kat. no. 45, 51; Temür ve Eker, 2019: 63.				
Tarih	MS 1. yüzyıl				
Kat. No	23 (Gör. 23, 63)	Env. No: 2548	Bul. Yeri: Müsadere	Form: Armudi Gövdeli Şişe	
Ölçüler	Ağız Çapı: 3,5 cm	Yük.: 11,2 cm	Cidar: - cm	Gen.: 4 cm	Dip Çapı: - cm
Renk	Kahve		Teknik: Serbest Üfleme, Aletle Şekillendirme		
Tanım	Dışa çekilip katlanarak yuvarlatılmış ve düzleştirilmiş ya da düz bırakılmış, hafif dışa eğimli geniş bir ağıza, silindirik bir boyuna, boyundan itibaren kesintisiz olarak yumuşak hatlarla genişleyen armudi biçimli bir gövdeye ve konkav dibe sahip.				
Benzerleri	Isings, 1957: 34-35, form 16; Akat vd., 1984: 29, kat. no. 176-180, 186, res. 74-75, 78; Lightfoot ve Arslan, 1992: 45, kat. no. 12; Canav, 1985: 46, 48, kat. no. 45, 51; Temür ve Eker, 2019: 63.				
Tarih	MS 1. yüzyıl				
Kat. No	24 (Gör. 24, 64)	Env. No: 3239	Bul. Yeri: Satın Alma	Form: Armudi Gövdeli Şişe	
Ölçüler	Ağız Çapı: 2,7 cm	Yük.: 11,5 cm	Cidar: - cm	Gen.: 6,6 cm	Dip Çapı: - cm
Renk	Yeşilimsi Sarı		Teknik: Serbest Üfleme, Aletle Şekillendirme		
Tanım	Dışa çekilip katlanarak yuvarlatılmış ve düzleştirilmiş ya da düz bırakılmış, hafif dışa eğimli geniş bir ağıza, silindirik bir boyuna, boyundan itibaren kesintisiz olarak yumuşak hatlarla genişleyen armudi biçimli bir gövdeye ve konkav dibe sahip.				
Benzerleri	Isings, 1957: 34-35, form 16; Akat vd., 1984: 29, kat. no. 176-180, 186, res. 74-75, 78; Lightfoot ve Arslan, 1992: 45, kat. no. 12; Canav, 1985: 46, 48, kat. no. 45, 51; Temür ve Eker, 2019: 63.				
Tarih	MS 1. yüzyıl				
Kat. No	25 (Gör. 25, 65)	Env. No: 8192	Bul. Yeri: Satın Alma	Form: Armudi Gövdeli Şişe	
Ölçüler	Ağız Çapı: 2,5 cm	Yük.: 13 cm	Cidar: - cm	Gen.: 8,1 cm	Dip Çapı: - cm
Renk	Sarımsı Yeşil		Teknik: Serbest Üfleme, Aletle Şekillendirme		
Tanım	Dışa çekilip katlanarak yuvarlatılmış ve düzleştirilmiş ya da düz bırakılmış, hafif dışa eğimli geniş bir ağıza, silindirik bir boyuna, boyundan itibaren kesintisiz olarak yumuşak hatlarla genişleyen armudi biçimli bir gövdeye ve konkav dibe sahip.				
Benzerleri	Isings, 1957: 34-35, form 16; Akat vd., 1984: 29, kat. no. 176-180, 186, res. 74-75, 78; Lightfoot ve Arslan, 1992: 45, kat. no. 12; Canav, 1985: 46, 48, kat. no. 45, 51; Temür ve Eker, 2019: 63.				
Tarih	MS 1. yüzyıl				
Kat. No	26 (Gör. 26, 66)	Env. No: 9959	Bul. Yeri: Satın Alma	Form: Armudi Gövdeli Şişe	
Ölçüler	Ağız Çapı: 1,7 cm	Yük.: 7,2 cm	Cidar: - cm	Gen.: 3,8 cm	Dip Çapı: - cm
Renk	Yeşil (kahve alacalı)		Teknik: Serbest Üfleme, Aletle Şekillendirme		
Tanım	Dışa çekilip katlanarak yuvarlatılmış ve düzleştirilmiş ya da düz bırakılmış, hafif dışa eğimli geniş bir ağıza, silindirik bir boyuna, boyundan itibaren kesintisiz olarak yumuşak hatlarla genişleyen armudi biçimli bir gövdeye ve konkav dibe sahip.				
Benzerleri	Isings, 1957: 34-35, form 16; Akat vd., 1984: 29, kat. no. 176-180, 186, res. 74-75, 78; Lightfoot ve Arslan, 1992: 45, kat. no. 12; Canav, 1985: 46, 48, kat. no. 45, 51; Temür ve Eker, 2019: 63.				
Tarih	MS 1. yüzyıl				
Kat. No	27 (Gör. 27, 67)	Env. No: 2011/295	Bul. Yeri: Müsadere	Form: Armudi Gövdeli Şişe	
Ölçüler	Ağız Çapı: 4,2 cm	Yük.: 17,3 cm	Cidar: - cm	Gen.: 9,4 cm	Dip Çapı: - cm
Renk	Turkuaz		Teknik: Serbest Üfleme, Aletle Şekillendirme		
Tanım	Dışa çekilip katlanarak yuvarlatılmış ve düzleştirilmiş ya da düz bırakılmış, hafif dışa eğimli geniş bir ağıza, silindirik bir boyuna, boyundan itibaren kesintisiz olarak yumuşak hatlarla genişleyen armudi biçimli bir gövdeye ve konkav dibe sahip.				

Benzerleri	Isings, 1957: 34-35, form 16; Akat vd., 1984: 29, kat. no. 176-180, 186, res. 74-75, 78; Lightfoot ve Arslan, 1992: 45, kat. no. 12; Canav, 1985: 46, 48, kat. no. 45, 51; Temür ve Eker, 2019: 63.				
Tarih	MS 1. yüzyıl				
Kat. No	28 (Gör. 28, 68)	Env. No: 1868	Bul. Yeri: Müsadere	Form: Çökertme Bezemeli Şişe	
Ölçüler	Ağız Çapı: 2,6 cm	Yük.: 12,2 cm	Cidar: - cm	Gen.: 2,4 cm	Dip Çapı: - cm
Renk	Turkuaz		Teknik: Serbest Üfleme, Aletle Şekillendirme		
Tanım	Dışa çekilip içe katlanarak yuvarlatılmış bir ağıza, kısa, dar, konkav biçimli silindirik bir boyuna, omuzdan itibaren kesintisiz olarak hafif yumuşak hatlarla dibe kadar oval biçimde devam eden gövdeye, kendinden alçak kaideye ve konkav dibe sahip. Gövdenin dört tarafında gövde boyunca çökertme bezemeli.				
Benzerleri	Lightfoot ve Arslan, 1992: 100, kat. no. 53; Erten Yağcı, 1990: 33, res. 33e; Canav, 1985: 53, kat. no. 68-69.				
Tarih	MS 3. yüzyıl				
Kat. No	29 (Gör. 29, 69)	Env. No: 10033	Bul. Yeri: Müsadere	Form: Konik Bardak	
Ölçüler	Ağız Çapı: 6,3 cm	Yük.: 9,3 cm	Cidar: - cm	Gen.: 7,3 cm	Dip Çapı: - cm
Renk	Sarımsı Yeşil		Teknik: Serbest Üfleme, Aletle Şekillendirme		
Tanım	Dışa çekilip düz bırakılmış bir ağıza, silindirik, hafif konveks (dış bükey) biçimli konik gövdeye, yuvarlatılmış tabana, kendinden alçak kaideye ve hafif konkav dibe sahip.				
Benzerleri	Isings, 1957: 49, 160, form 131; Harden, 1936: 149, Plt. XV/408; Hayes, 1975: 56-57, fig. 3/136; Akat vd., 1984: 68, res. 145; Lightfoot ve Arslan, 1992: 75-76, kat. no. 31, 32.				
Tarih	MS 2-3. yüzyıl				
Kat. No	30 (Gör. 30, 70)	Env. No: 10028	Bul. Yeri: Müsadere	Form: Torba Gövdeli Bardak	
Ölçüler	Ağız Çapı: 5 cm	Yük.: 8,5 cm	Cidar: - cm	Gen.: 7,3 cm	Dip Çapı: - cm
Renk	Sarımsı Yeşil		Teknik: Serbest Üfleme, Aletle Şekillendirme		
Tanım	Dışa çekilip yuvarlatılmış huni biçimli ağıza, kısa, gövdeye doğru genişleyen, ağızla bütünleşmiş bir boyuna, boyundan itibaren yumuşak hatlarla genişleyen armudi biçimli bir gövdeye ve yuvarlatılmış konkav dibe sahip. Ayrıca gövdenin üst kısmında, eseri çevreleyen yatay tek sıra cam ipliği ile bezenmiş.				
Benzerleri	Hayes, 1975: 121, no. 475 fig. 12; Akat vd., 1984: 37, no. 290, res. 136; Canav, 1985: 83, kat. no. 132; Lightfoot ve Arslan, 1992: 143, kat. no. 85; Oliver, 1980: 87-88, cat. no. 119-122.				
Tarih	MS geç 3-erken 4. yüzyıl				
Kat. No	31 (Gör. 31, 71)	Env. No: 10029	Bul. Yeri: Müsadere	Form: Torba Gövdeli Bardak	
Ölçüler	Ağız Çapı: 4,7 cm	Yük.: 8,1 cm	Cidar: - cm	Gen.: 7 cm	Dip Çapı: - cm
Renk	Sarımsı Yeşil		Teknik: Serbest Üfleme, Aletle Şekillendirme		
Tanım	Dışa çekilip yuvarlatılmış huni biçimli ağıza, kısa, gövdeye doğru genişleyen, ağızla bütünleşmiş bir boyuna, boyundan itibaren yumuşak hatlarla genişleyen armudi biçimli bir gövdeye ve yuvarlatılmış konkav dibe sahip. Ayrıca gövdenin üst kısmında, eseri çevreleyen yatay tek sıra cam ipliği ile bezenmiş.				
Benzerleri	Hayes, 1975: 121, no. 475 fig. 12; Akat vd., 1984: 37, no. 290, res. 136; Canav, 1985: 83, kat. no. 132; Lightfoot ve Arslan, 1992: 143, kat. no. 85; Oliver, 1980: 87-88, cat. no. 119-122.				
Tarih	MS geç 3-erken 4. yüzyıl				
Kat. No	32 (Gör. 32, 72)	Env. No: 10030	Bul. Yeri: Müsadere	Form: Torba Gövdeli Bardak	
Ölçüler	Ağız Çapı: 5 cm	Yük.: 8,2 cm	Cidar: - cm	Gen.: 7 cm	Dip Çapı: - cm
Renk	Sarımsı Yeşil		Teknik: Serbest Üfleme, Aletle Şekillendirme		
Tanım	Dışa çekilip yuvarlatılmış huni biçimli ağıza, kısa, gövdeye doğru genişleyen, ağızla bütünleşmiş bir boyuna, boyundan itibaren yumuşak hatlarla genişleyen armudi biçimli bir gövdeye ve yuvarlatılmış konkav dibe sahip. Gövdenin üst kısmında, eseri çevreleyen yatay tek sıra cam ipliği ile bezenmiş. Ayrıca gövde ortasında, gövdeyi çevreleyen çentik bezemeye süslü.				
Benzerleri	Hayes, 1975: 121, no. 475 fig. 12; Akat vd., 1984: 37, no. 290, res. 136; Canav, 1985: 83, kat. no. 132; Lightfoot ve Arslan, 1992: 143, kat. no. 85; Oliver, 1980: 87-88, cat. no. 119-122.				
Tarih	MS geç 3-erken 4. yüzyıl				
Kat. No	33 (Gör. 33, 73)	Env. No: 10031	Bul. Yeri: Müsadere	Form: Torba Gövdeli Bardak	
Ölçüler	Ağız Çapı: 5,5 cm	Yük.: 8,5 cm	Cidar: - cm	Gen.: 7 cm	Dip Çapı: - cm
Renk	Sarımsı Yeşil		Teknik: Serbest Üfleme, Aletle Şekillendirme		
Tanım	Dışa çekilip yuvarlatılmış huni biçimli ağıza, kısa, gövdeye doğru genişleyen, ağızla bütünleşmiş bir boyuna, boyundan itibaren yumuşak hatlarla genişleyen armudi biçimli bir gövdeye ve yuvarlatılmış konkav dibe sahip. Ayrıca gövdenin üst kısmında, eseri çevreleyen yatay tek sıra cam ipliği ile bezenmiş.				
Benzerleri	Hayes, 1975: 121, no. 475 fig. 12; Akat vd., 1984: 37, no. 290, res. 136; Canav, 1985: 83, kat. no. 132; Lightfoot ve Arslan, 1992: 143, kat. no. 85; Oliver, 1980: 87-88, cat. no. 119-122.				



	Arslan, 1992: 143, kat. no. 85; Oliver, 1980: 87-88, cat. no. 119-122.				
Tarih	MS geç 3-erken 4. yüzyıl				
Kat. No	34 (Gör. 34, 74)	Env. No: 3250	Bul. Yeri: Müsadere	Form: Bardak/Kadeh	
Ölçüler	Ağız Çapı: 6,8 cm	Yük.: 9,2 cm	Cidar: - cm	Gen.: 6,8 cm	Dip Çapı: - cm
Renk	Yeşil		Teknik: Serbest Üfleme, Aletle Şekillendirme		
Tanım	Dışa çekilip içe katlanarak yuvarlatılmış dışa dönük bir ağıza, ağızdan gövde ortasına kadar konkav, ve gövde ortasından itibaren keskin bir şekilde dibe doğru daralan "S" profilli gövdeye, kalın, dolgu yüksek kaideye sahip. Ağız kısmında çark kesme tekniğiyle yapılmış çift sıra yiv bezemesi bulunmaktadır.				
Benzerleri	Isings, 1957: 136-137, 139-140, form 109b, 111; Canav, 1985: 80, kat. no. 124; Whitehouse, 1997: 115, cat. no. 177; Lightfoot, 1989: 91, fig. 4/6.				
Tarih	MS 4-5. yüzyıl				
Kat. No	35 (Gör. 35, 75)	Env. No: 9989	Bul. Yeri: Satın Alma	Form: Armudi Gövdeli Minyatür Şişe	
Ölçüler	Ağız Çapı: 1,2 cm	Yük.: 4 cm	Cidar: - cm	Gen.: 2,2 cm	Dip Çapı: - cm
Renk	Yeşil		Teknik: Serbest Üfleme, Aletle Şekillendirme		
Tanım	Dışa çekilip içe katlanarak yuvarlatılmış dışa eğimli bir ağıza, uzun, dar ve silindirik bir boyuna, armudi biçimli bir gövdeye ve yuvarlatılmış düz bir dibe sahip.				
Benzerleri	Isings, 1957: 42, form 28a; Hayes, 1975: 62, 137, fig. 5/164, 17/553-554; Lightfoot ve Arslan, 1992: 213-214, kat. no. 143; Kunina, 1997: 322, 324, cat. no. 359; Whitehouse, 1997: 163, 200, cat. no. 282, 350.				
Tarih	MS 1-3. yüzyıl				
Kat. No	36 (Gör. 36, 76)	Env. No: 2725	Bul. Yeri: Müsadere	Form: Küresel Gövdeli Minyatür Şişe	
Ölçüler	Ağız Çapı: 2,5 cm	Yük.: 7 cm	Cidar: - cm	Gen.: 6 cm	Dip Çapı: - cm
Renk	Yeşil		Teknik: Serbest Üfleme, Aletle Şekillendirme		
Tanım	Dışa çekilip içe katlanarak yuvarlatılmış halka biçimli, kalın ve düzleştirilmiş dışa eğimli bir ağıza, kısa, dar ve silindirik bir boyuna, küresel biçimli bir gövdeye ve yuvarlatılmış konkav bir dibe sahiptir.				
Benzerleri	Isings, 1971: 10, 45, fig. 1/14; Akat vd., 1984: 63, kat. no. 237, res. 104/c; Lightfoot ve Arslan, 1992: 177, kat. no. 112; Atila ve Gürler, 2009: 18-19, kat. no. 4-5; Atila, 2015: 162, 169, cat. no. 1, fig. 1/1; Erten, 2018: 76-77, 196-199, kat. no. 27, 76-77.				
Tarih	MS 1-4. yüzyıl				
Kat. No	37 (Gör. 37, 77)	Env. No: 4872	Bul. Yeri: Müsadere	Form: Küresel Gövdeli Minyatür Şişe	
Ölçüler	Ağız Çapı: 1,2 cm	Yük.: 4,7 cm	Cidar: - cm	Gen.: 3,4 cm	Dip Çapı: - cm
Renk	Sarı		Teknik: Serbest Üfleme, Aletle Şekillendirme		
Tanım	Dışa çekilip içe katlanarak yuvarlatılmış halka biçimli, kalın ve düzleştirilmiş dışa eğimli bir ağıza, kısa, dar ve silindirik bir boyuna, küresel biçimli bir gövdeye, yuvarlatılmış konkav bir dibe ve alçak halka biçimli kaideye sahiptir.				
Benzerleri	Isings, 1971: 10, 45, fig. 1/14; Akat vd., 1984: 63, kat. no. 237, res. 104/c; Lightfoot ve Arslan, 1992: 177, kat. no. 112; Atila ve Gürler, 2009: 18-19, kat. no. 4-5; Atila, 2015: 162, 169, cat. no. 1, fig. 1/1; Erten, 2018: 76-77, 196-199, kat. no. 27, 76-77.				
Tarih	MS 1-4. yüzyıl				
Kat. No	38 (Gör. 38, 78)	Env. No: 4449	Bul. Yeri: Müsadere	Form: Merccek-Matara Gövdeli Minyatür Şişe	
Ölçüler	Ağız Çapı: 0,7cm	Yük.: 4,5 cm	Cidar: - cm	Gen.: 2,6 cm	Dip Çapı: - cm
Renk	Turkuaz		Teknik: Serbest Üfleme, Aletle Şekillendirme		
Tanım	Düz bırakılmış belli belirsiz içe eğimli bir ağıza, kısa, dar ve konveks biçimli silindirik bir boyuna, küresel ve matara biçimli gövdeye ve yuvarlatılmış konveks bir dibe sahip.				
Benzerleri	Hayes, 1975: 66, 171, fig. 6/199; Erten, 2018: 48-49, 70-71, kat. no. 15, 24.				
Tarih	MS 2-4. yüzyıl				
Kat. No	39 (Gör. 39, 79)	Env. No: 8760	Bul. Yeri: Müsadere	Form: Merccek-Matara Gövdeli Minyatür Şişe	
Ölçüler	Ağız Çapı: 0,9 cm	Yük.: 5,1 cm	Cidar: - cm	Gen.: 3 cm	Dip Çapı: - cm
Renk	Yeşil		Teknik: Serbest Üfleme, Aletle Şekillendirme		
Tanım	Düz bırakılmış belli belirsiz içe eğimli bir ağıza, kısa, dar ve konveks biçimli silindirik bir boyuna, küresel ve matara biçimli gövdeye ve yuvarlatılmış konveks bir dibe sahip.				
Benzerleri	Hayes, 1975: 66, 171, fig. 6/199; Erten, 2018: 48-49, 70-71, kat. no. 15, 24.				
Tarih	MS 2-4. yüzyıl				
Kat. No	40 (Gör. 40, 80)	Env. No: 9988	Bul. Yeri: Müsadere	Form: Yarı Küresel Gövdeli Minyatür	

				Şişe	
Ölçüler	Ağız Çapı: 2 cm	Yük.: 6,3 cm	Cidar: - cm	Gen.: 4,5 cm	Dip Çapı: - cm
Renk	Açık Mavi (kahve alacalı)		Teknik: Serbest Üfleme, Aletle Şekillendirme		
Tanım	Dışa çekilip içe katlanarak yuvarlatılmış halka biçimli, dışa eğimli bir ağza, dar ve silindirik bir boyuna, yarı küresel gövdeye ve konkav dibe sahip.				
Benzerleri	Hayes, 1975: 76, Plt. 18/268; Lightfoot ve Arslan, 1992: 175, kat. no. 110.				
Tarih	MS 3-4. yüzyıl				

Yazar Katkı Oranları

Çalışmada 1. Yazar %50, 2. Yazar % 50 oranında katkı sağlamıştır.

Çıkar Çatışması Beyanı

“Aydın Müzesi’nden Bir Grup Cam Eser ” başlıklı makalemiz ile ilgili herhangi bir kurum, kuruluş, kişi ile mali çıkar çatışması yoktur.

Kaynakça ve Kısaltmalar

- Akat, Y., Fıratlı N. ve Kocabaş, H. (1984). *Hüseyin Kocabaş Koleksiyonu Cam Eserler Kataloğu*. İstanbul: Arkeoloji ve Sanat Yayınları.
- Akkurnaz, F. B. (2016). *Eski Yunan ve Roma Kaplar-İşlevler*. Nezih Başgelen (Ed.). İstanbul: Arkeoloji ve Sanat Yayınları.
- Atila, C. (2015). Roman Glass Vessels in Sivas Museum. *Arkeoloji Dergisi*, XX, 161-179.
- Atila, C. ve Gürler, B. (2009). *Bergama Müzesi Cam Eserleri*. İzmir: Berksav.
- Bass, G. (1986a). A Bronze Age Shipwreck at Ulu Burun (Kaş): 1984 Campaign. *American Journal of Archaeology*, 90(3), 269-296.
- Bass, G. (1986b) Underwater Excavation of the Uluburun Shipwreck. *KST*, 8(2), 291-302.
- Bass, G. v.d. (1967) Cape Gelidonya: A Bronze Age Shipwreck. *Transactions of the American Philosophical Society*, 57(8), Philadelphia, 1-177.
- Canav, Ü. (1985). *Türkiye Şişe ve Cam Fabrikaları A.Ş. Cam Eserler Koleksiyonu*. İstanbul: Çağdaş Yayıncılık ve Basın Sanayi.
- Canav Özgümüş, Ü. (2013). *Çağlar Boyu Cam Tasarımı*. (N. Başgelen, Ed.). İstanbul: Arkeoloji ve Sanat Yayınları.
- Çakmaklı, Ö. D. (2012). *Karia Bölgesi Roma Dönemi Cam Kap Tipolojisi* (Yayımlanmamış Doktora Tezi). Ankara Üniversitesi Sosyal Bilimler Enstitüsü, Ankara.
- Eker, F. (2014). *Kahramanmaraş Müzesi’ndeki Cam Eserler* (Yayımlanmamış Doktora Tezi). Atatürk Üniversitesi Sosyal Bilimler Enstitüsü, Erzurum.
- Eker, F. (2016). Kahramanmaraş Müzesi’ndeki İç Kalıp Tekniği ile Üretilmiş Cam Kaplar. *Kahramanmaraş Sütçü İmam Üniversitesi Sosyal Bilimler Dergisi*, 13(2), 325-342.
- Eker, F. (2017). *Kumdan Sızan Kültürler Kahramanmaraş Müzesindeki Cam Kaplar*, Kahramanmaraş: Kahramanmaraş Büyükşehir Belediyesi.
- Eker, F. (2018a). Antikçağ’da Cam Kap Formlarının Kullanımı Üzerine Bir Deneme. *Gaziantep University Journal of Social Sciences*, 17(4), 1248-1261.



- Eker, F. (2018b). Glass Vessels in the Ordu Paşaoğlu Mansion and Ethnography Museum. *Black Sea Archaeology Studies Recent Developments*. (D. Yiğitpaşa, H. Öniz, A. Temür Eds.). TİNA, 142-154.
- Eker, F. (2018c). on the Original of Two Piece of Glass Amphoriskos in Giresun Museum. *Karadeniz Uluslararası Bilimsel Dergi*, 38(38), 34-44.
- Eker, F. (2021). İç Kalıp Teknikte Üretilmiş Cam Koku Şişeleri Üzerindeki Bezeme Öğeleri. *Antik Çağdan Günümüze Parfüm*. (C. Atila ve G. E. Enginer Eds.). Ankara: Myrina Yayınları, 121-144.
- Eker, F. ve Eker, K. (2016a). Antik Çağ Cam Yapım Tekniklerinin 3D Modelleme Çalışması ile Yeniden Ele Alınması. *OÜSOBİAD*, 6 (15), 198-214.
- Eker, F. ve Eker, K. (2016b). *Tokat Müzesi'ndeki Cam Kaplar, Camın 3D Modelleme Uygulamaları*. (A. Y. Tavukçu Ed.). Almanyaya: Lambert Academic Publishing.
- Erten Yağcı, E. (1990). Hatay Müzesi'ndeki Bir Grup Cam Eser. *I. Uluslararası Anadolu Cam Sanatı Sempozyumu* (26-27 Nisan 1988) İstanbul, 30-36.
- Erten Yağcı, E. (1993). *Başlangıcından Geç Antik Dönem Sonuna Kadar Anadolu'da Cam* (Yayınlanmamış Doktora Tezi). Ankara Üniversitesi Sosyal Bilimler Enstitüsü, Ankara.
- Erten, E. (2018). *Silifke Müzesi Cam Kataloğu*. Ankara: Bilgin Kültür Sanat Yayınları.
- Grose, D. F. (1989). *The Toledo Museum of Art: Early Ancient Glass*. New York: Hudson Hills Press.
- Gürler, B. (2000). *Tire Müzesi Cam Eserleri*, Ankara: T.C. Kültür Bakanlığı.
- Harden, B. D. (1936). Roman Glass from Karanis. *Humanistic Series*, XLI, Ann Arbor: University of Michigan Press.
- Harden, B. D. (1968) Ancient Glass I. Pre Roman. *The Archaeology Journal*, CXXV, 46-72.
- Harden, B. D. (1981) *Catalogue of Greek and Roman Glass in the British Museum, Core and Rod-Formed Vessels and Pendants and Mycenaean Glass Objects*. 1, London.
- Harden, B. D. v.d. (1968). *Masterpieces of Glass*. London: The Trustees of The British Museum.
- Hayes, J. W. (1975). *Roman and Pre-Roman Glass in the Royal Ontario Museum*. Toronto.
- Isings, C. (1957). *Roman Glass From Dated Finds*. Groningen/Djakarta: Archaeologia Traiectina II.
- Isings, C. (1971). *Roman Glass in Limburg*. Groningen: Wolters-Nordhoff.
- Kunina, N. (1997). *Ancient Glass in the Hermitage Collection*. St. Petersburg: ARS Publisher.
- Küçükerman, Ö. (2008). *Türkiye'nin Kültür Mirası 100 Cam*. İstanbul: NTV Yayınları.
- Lightfoot, S. C. (1989). *Afyon Müzesindeki Cam Eserler Kataloğu*. Great Britain: BAR International Series 530, No. 10.
- Lightfoot, S. C. ve Arslan, M. (1992). *Anadolu Antik Camları: Yüksel Erimtan Koleksiyonu*. Ankara: Ünal Offset.
- Morin-Jean (1922-23). *La Verrerie en Gaule Sous L'empire Romain*. Paris.
- Nicholson, T. P. v.d. (1997). The Ulu Burun Glass Ingots, Cylindrical Vessels and Egyptian Glass. *JEA*, 83, 143-153.
- Nicholson, T. P. v.d. (1998). Glassmaking at Tell-el Amarna: An Inergrated Approach. *Journal of glass Studies*, 40, 11-24.
- Oliver, Jr. A. (1980). *Ancient Glass in the Carnegie Museum of Natural History*, Pittshburg.

- Özet, A. (1987). Ankara Anadolu Medeniyetleri Müzesindeki Cam Örnekleri ile Antik Çağda Cam Yapımı. *Belleten*, LI (200), 587-609.
- Özet, A. (1998). *Dipten Gelen Parıltı, Bodrum Sualtı Arkeoloji Müzesi Cam Eserleri*. Ankara: T.C. Kültür Bakanlığı.
- Özgümiş, Ü. (2000). *Anadolu Camcılığı*. İstanbul: Pera Yayıncılık.
- Pulak, C. (1988). The Bronze Age Shipwreck at Ulu Burun, Turkey: 1985 Campaign. *American Journal of Archaeology*, 92, 1-37.
- Pulak, C. (1998). The Uluburun Shipwreck: An Overview. *The International Journal of Nautical Archaeology*, 27(3), 188-224.
- Sparkes, B. A. v.d. (1970). Black and Plain Pottery of the 6th, 5th and 4th Centuries B.C. Part 1. *The Athenian Agora*, 12, Princeton: The American School of Classical Studies at Athens.
- Tait, H. (1995). *Five Thousand Years of Glass*. London: British Museum Press.
- Taştemür, E. ve Şahin, I. (2008). Glass Bowls from Sanctuary of Apollon Klarios Excavations in Western Anatolia, *Anatolia Antiqua*, XVI, 95-106.
- Tek, A. T. (2005). Antik Dönem'de Anadolu'da Cam Üretimi. *Seres, III. Uluslararası Katılımlı Seramik, Cam, Emaye, Sır ve Boya Semineri* (2005) Eskişehir, 108-123.
- Tekçam, T. (2011). *Arkeoloji Sözlüğü*. İstanbul: Alfa Yayınları.
- Temür, A. (2018). Sinop Müzesi Erken Bizans Dönemi Cam Kandilleri. *Tarih Okulu Dergisi (TOD)*, XXXIII, İzmir, 227-267.
- Temür, A. ve Eker, F. (2019). *Sinop Müzesi Cam Eserler Kataloğu*. Ankara: Akademisyen Kitapevi.
- Temür, A. ve Özbilgin, Ö. (2019). Samsun Müzesi Koleksiyonundan Bir Grup Cam Şişe. *TÜBA-KED*, 20, 41-72.
- Temür, A. ve Özbilgin, Ö. (2021). Samsun Arkeoloji Müzesi'nden Bir Grup Cam Kase. *Karadeniz İncelemeleri Dergisi*, 31, 297-324.
- Weinberg, G. D. (1961). Hellenistic Glass Vessels from the Athenian Agora. *Hesperia*, 30(4), 380-392.
- Weinberg, G. D. (1965). The Glass From Antikythera Shipwreck Reconsidered: The Glass Vessels From The Antikythera Wreck. *Transactions of the American Philosophical Society*, 55(3), 30-39.
- Weinberg, G. D. and McClellan, C. M. (1992). *Glass Vessels in Ancient Greece*. 47, Athens: Publications of the Archaeologikon Deltion.
- Weinberg, G. D. and Stern, E. M. (2009). *The Athenian Agora, Vessel Glass*. XXXIV, New Jersey: American School of Classical Studies at Athens.
- Whitehouse, D. (1997). *Roman Glass in the Corning Museum of Glass*. 1, New York.

Extended Abstract

Glass has functioned as an important raw material since the day it was discovered. Glass, which was a commodity used mostly by the wealthy class to show off at the beginning, has become appealing to all segments of the society with the development of different manufacture techniques and the acceleration of manufacture. Glass containers, especially in different container forms such as bowls, glasses and bottles, have become an important part of social life and have been used extensively. There are also many glass vessels in the inventory of Aydın Museum. Despite the fact that the vessels discussed in this study were brought to the museum through

purchase, donation or confiscation, they were mostly found intact, suggesting that the vessels are grave finds. A general evaluation of the vessels in question has not been made before and has not been brought to the literature. Evaluation of vessels is very important in terms of determining both the period in which they were used and in which geographies similar samples spread. In addition, it also allows us to obtain data in a general framework about the manufacture place or manufacture tradition of the vessels in the museum inventory. When examined in this context, it was understood that 40 glass artifacts in different forms such as amphoriskos, alabastron, oinochoe, bowl, bottle, glass and miniature bottle in Aydın Museum were produced in similar forms in accordance with the typology discussed in previous studies on the region. In addition, the vessels have been extensively studied. As a result of the study, each form, except for singular examples, was divided into sub-headings according to their characteristics. The bowls are generally described as hemispherical bowls. These are also divided into four types and evaluated separately. The bottles are grouped under two different headings, with and without handles. Artifacts with handles were examined as a single type. Handleless bottles, on the other hand, are divided into sub-headings as funnel mouth, spherical body, pear-shaped body and collapsed decoration. Among these, funnel rims were examined under two different sub-headings as spherical and pear-shaped bodies. These were also evaluated separately in two types. While spherical-bodied bottles were examined in two different types, pear-bodied ones were evaluated as a single type. Glasses of other forms are generally conical, bag-bodied and goblet; On the other hand, miniature bottles are divided into sub-headings as pear-shaped, spherical body, lens/bottle body and hemispherical body, and the vessels under each title are evaluated in a single type. In addition to these, it can be thought that the region interacts with the Eastern Mediterranean cultures as in other regions of Anatolia or that the Eastern Mediterranean culture follows an expansionist policy. Therefore, even if no definite information can be given about the manufacture site of the vessels, the findings regarding glass furnaces or glass manufacture previously unearthed in the region suggest that the vessels may have been produced within the region and possibly in cities such as Tralleis, Alabanda, Nysa, Magnesia, etc.

Görseller



Görsel 1



Görsel 2



Görsel 3



Görsel 4



Görsel 5



Görsel 6



Görsel 7



Görsel 8



Görsel 9



Görsel 10



Görsel 11



Görsel 12



Görsel 13



Görsel 14



Görsel 15



Görsel 16



Görsel 17



Görsel 18



Görsel 19



Görsel 20



Görsel 21



Görsel 22



Görsel 23



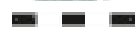
Görsel 24



Görsel 25



Görsel 26



Görsel 27



Görsel 28



Görsel 29



Görsel 30



Görsel 31



Görsel 32



Görsel 33



Görsel 34



Görsel 35



Görsel 36



Görsel 37



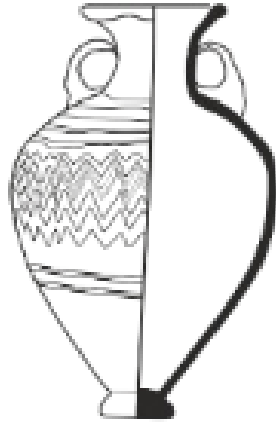
Görsel 38



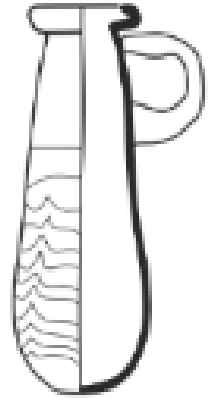
Görsel 39



Görsel 40



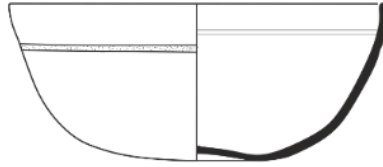
Görsel 41



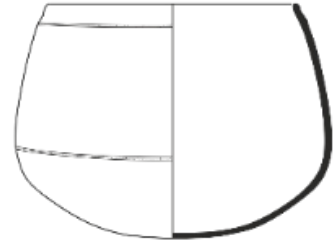
Görsel 42



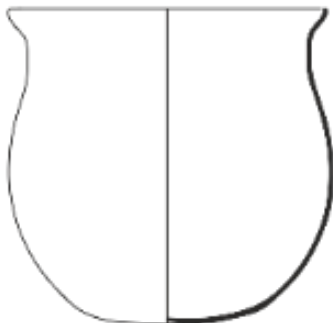
Görsel 43



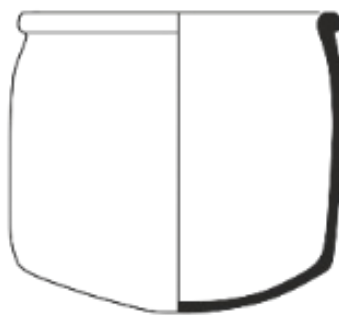
Görsel 44



Görsel 45



Görsel 46



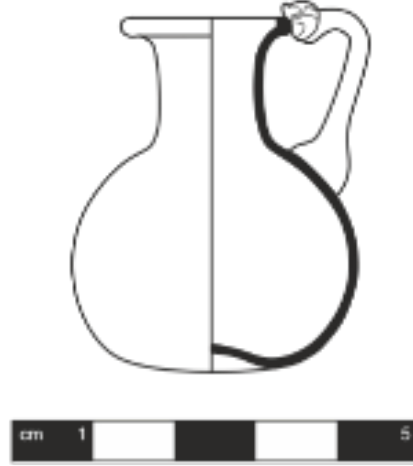
Görsel 47



Görsel 48



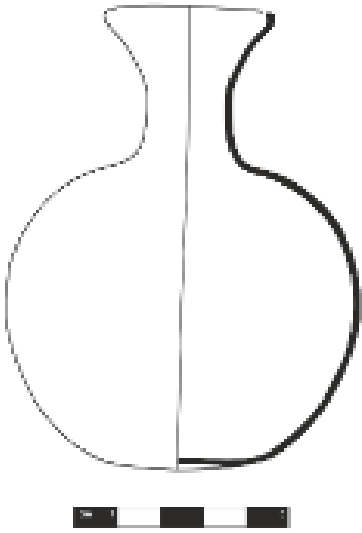
Görsel 49



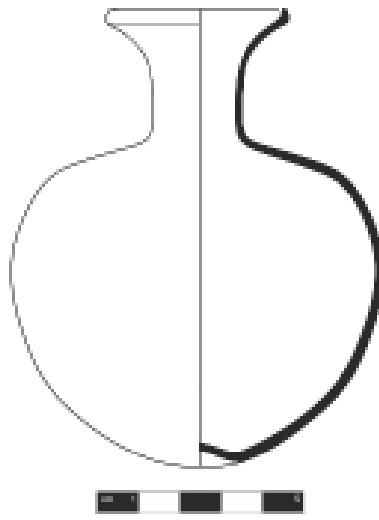
Görsel 50



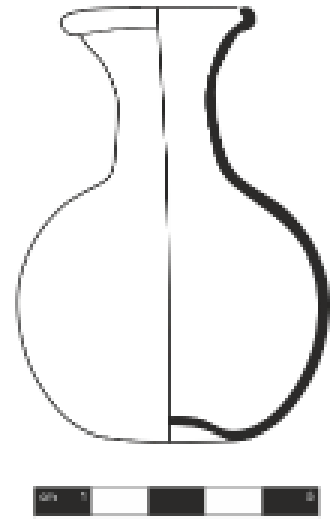
Görsel 51



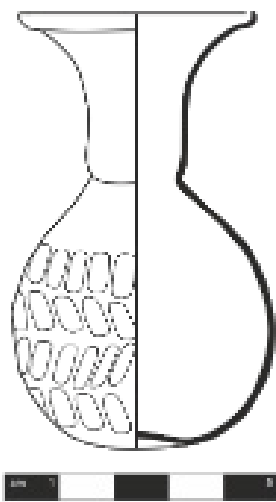
Görsel 52



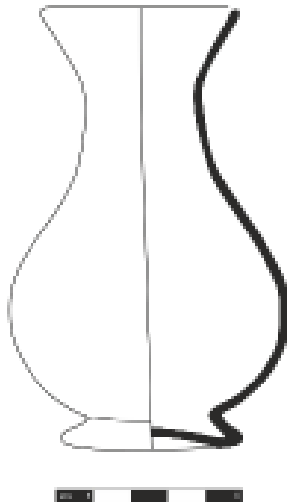
Görsel 53



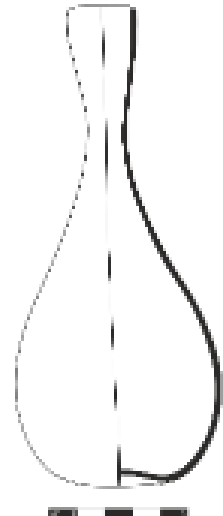
Görsel 54



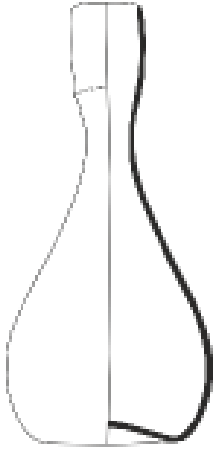
Görsel 55



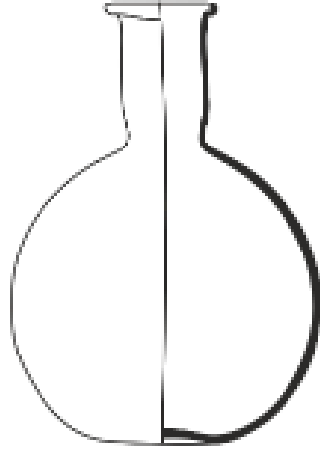
Görsel 56



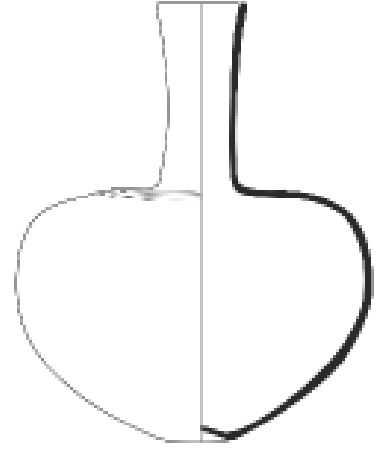
Görsel 57



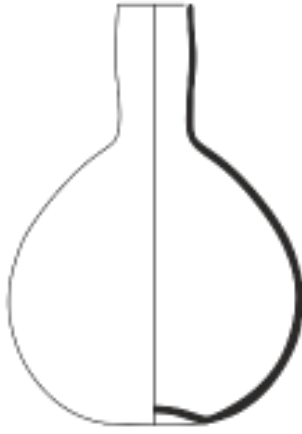
Görsel 58



Görsel 59



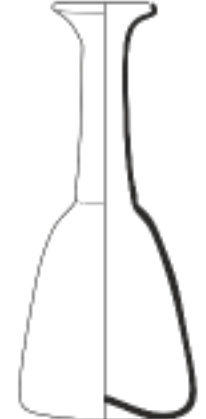
Görsel 60



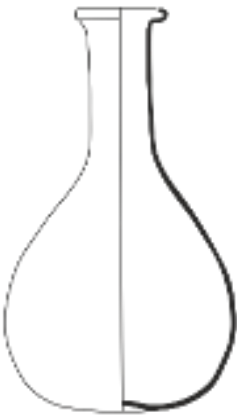
Görsel 61



Görsel 62



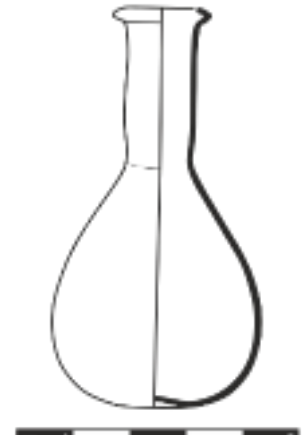
Görsel 63



Görsel 64



Görsel 65



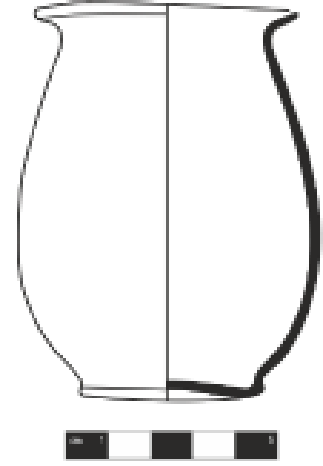
Görsel 66



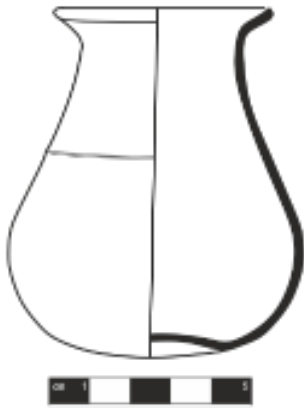
Görsel 67



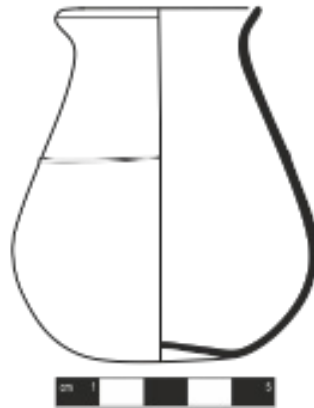
Görsel 68



Görsel 69



Görsel 70



Görsel 71



Görsel 72



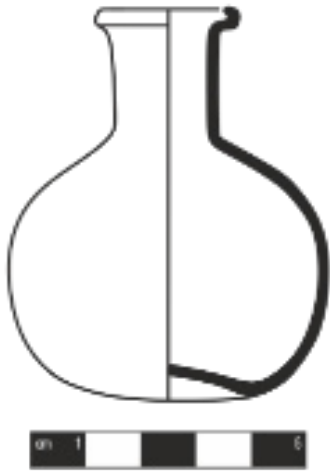
Görsel 73



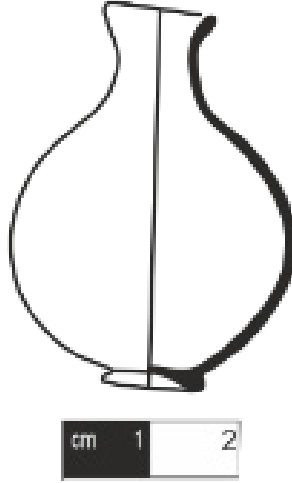
Görsel 74



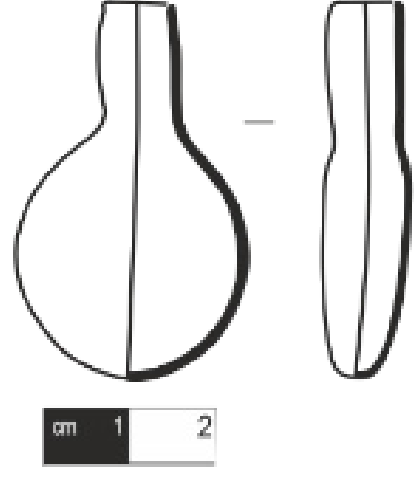
Görsel 75



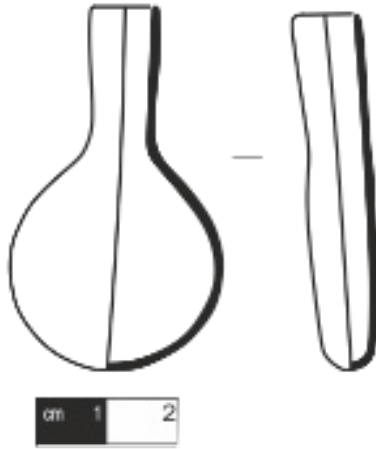
Görsel 76



Görsel 77



Görsel 78



Görsel 79



Görsel 80

