



## ÖNTÜR KURAMI - YAŞ DEĞİŞKENİ ÖLÇÜTÜNDE BİR İNCELEME

PROTOTYPE THEORY - A STUDY CONCERNING AGE VARIABLE

**A. Can YALÇINKAYA** 

Doktora Öğrencisi, University of Pannonia, Multilingualism Doctoral School, acykaya@hotmail.com

**Seda G. GÖKMEN** 

Prof. Dr., Öğretim Üyesi, Ankara Üniversitesi, Dil ve Tarih-Coğrafya Fakültesi, seda\_gokmen@yahoo.com

### Makale Bilgisi

Türü: Araştırma makalesi  
Gönderildiği tarih: 30 Eylül 2022  
Kabul edildiği tarih: 1 Kasım 2022  
Yayınlanma tarihi: 20 Aralık 2022

### Article Info

Type: Research article  
Date submitted: 30 September 2022  
Date accepted: 1 November 2022  
Date published: 20 December 2022

### Anahtar Sözcükler

Öntür; Kategorizasyon; Üyelik; Temel Düzey; Alt Düzey; Üst Düzey; İpucu Geçerliliği; Zihinsel Temsil; Sınırlar

### Keywords

Prototype; Categorisation; Membership; Basic-level; Subordinate; Superordinate; Cue Validity; Mental Representation; Boundaries

### DOI

10.33171/dtcjournal.2022.62.2.30

### Öz

Aristocu klasik ulamlaştırma modeli ulamları analitik olarak ifade ederken ulam aidiyetlerini basit kriterlere ve özelliklere bağlı olgular olarak ifade etmekte, kavramların belirli ayırt edici özellikleri taşımaları halinde onların, ulamların eşit üyeleri olduklarını belirtmektedir. Eleanor Rosch'un 1970'lerde ortaya attığı bir dizi çalışmayla literatürde yer bulmuş olan Öntür Kuramı ise ulamları farklı ve eşit olmayan üyelere sahip birimler olarak ele almıştır. Kurama göre ulamın üyesi konumundaki bazı kavramlar, diğerlerine göre ulamı daha iyi temsil etmektedir. Bu temsiliyetin yani öntürleme eğiliminin, değişik yaş gruplarına göre ne tür farklılıklar ortaya çıkarabileceği sorusu bu araştırmanın konusunu oluşturmaktadır. Dört farklı yaş grubundan oluşan katılımcılara 12 ulam sunulmuş ve en iyi örnek olduğunu düşündükleri ya da akıllarına gelen ilk kavramı yazmaları istenmiştir. Ulamların gruplardaki öntürleri belirlendikten ve sayısal bulgular nicel anlamda ortaya konulduktan sonra bu bulguların yaş değişkeni ölçütünde içerdiği farklılıklar 'nitel gözlemler' kısmında yorumlanmıştır. Bu yapılırken ulamsal düzeyler ölçütündeki farklılıklar, biçimbilimsel farklılıklar ve somut ya da soyut ulamların öntürleme eğilimindeki etkisi tartışılmış, grupların öntürleme yaparken bu görünümölçütünde benzer güdülenmelere sahip olup olmadıkları sorusuna yanıt aranmıştır.

### Abstract

The classical categorization model of Aristo defines categories analytically and represents category memberships as aspects related to basic criteria thus claims that as long as concepts possess certain distinctive features they are equal members of their respective categories. Prototype Theory which was introduced to the literature with a series of studies by Eleanor Rosch in 1970's on the other hand, approaches to categories as modules which have non equal and distinct members. According to the theory, some members of the category are better representators of it in comparison with others. The question of how this representation -tendency of prototypicalisation- may differ in respect to different age groups is the subject of this study. 12 categories were presented to participants from 4 different age groups and their best examples or the first concepts that would come to their mind were asked. After designating the prototypes in groups and reporting the quantitative findings, discussions of how these findings differ in respect to age variable were made in the section of qualitative results. Differences in the levels of categorisation, morphological differences and the effect of abstract and non abstract categories on prototypicalisation were identified.

## 1. Giriş

Her yeni bilgi, uyaran; çeşitli kategorizasyon süreçlerinden geçerek, çağrışımsal olarak diğer kategoriler ve onların üyeleriyle eşlemlenerek belleğimizde yer etmektedir. Bütün bilişsellik ulamlama üzerine kuruludur. Kavramsal dünyamızı şekillendiren bütün ulamlar (kategoriler) ve onlara bağlı öğeler, zihnimize bir ilişkiler ağı içerisinde yer almaktadır. Kavramlara ilişkin bilgiler, insan zihninde ayırt edici özellikleriyle diğer kavramlarla bağlantılı bir şekilde depolanmaktadır.

Yani kavramlar bütünler halinde değil, bütünü oluşturan parçalar halinde algıda yer bulmaktadır. Zihnimizde bir “havuç” alanı yoktur. Havucun rengi, kokusu, tadı, havuçla ilgili bireyin anıları, bir üst düzey ulam olan sebze ve alt düzey ulam olan kara havuç ile ilişkisi gibi bilgiler yığını, yani havucun bütün ayırt edici özellikleri çağrışımsal olarak bellekte depolanmış vaziyettedir. Bilgiyi kullanmak için yaptığımız, tüm dünya bilgimizin saklı olduğu uzun süreli bellekten geri çağırma işleminde yani hatırlama sürecinde zihnimizde, çıktıya ulaşmak için çeşitli ipuçları atanır ve ayırt edici özellikler çağrışımsal olarak bütünü oluşturur. Zihin, nesnelere algıların bir birine yakın olanları grup oluşturarak algılar (Field, 2004, s. 122). Fonolojik yapıdan anlama giden yoldaki eşleme (mapping) süreci yoğun bir ulamlama içermektedir.

*“Ulamlar, kavramlar, sözcükler. Bunlar da serebral korteksin farklı bölgeleri arasında yoğun bir koordinasyon gerektirir”* (Calvin ve Ojemann, 2009, s. 292).

Öntür (prototip) terimi Eleanor Rosch’un ‘Natural Categories’ (Rosch, Natural Categories, 1973) adlı çalışmasında tanımlanmıştır ve kurama göre belirli bir ulama ait öğeler o ulamı aynı baskınlıkla temsil etmezler. Yani bilginin işlenmesinde mevcut olan yoğun ulamlamada ulama ilişkin referans noktaları vardır ve ulama bağlı bazı öğeler bu referansa yakınken bazıları uzaktır. Ulamlamanın bilişsellikteki en önemli unsurlardan biri olduğunu gören Rosch’a (Lakoff, 1987, s. 15) göre, eğer ulamlar yalnızca tüm kavramsal üyelerinin taşıdığı ortak özellikler ile belirleniyor olsaydı o halde hiçbir üye diğerlerinden daha iyi bir örnek olmazdı (Lakoff, 1987, s. 7). Eleanor Rosch, ulamlamaya ilişkin sürecin ve ulamlama ilkelerinin evrensel olduğunu öne sürmüştür (Rosch, Mervis, Gray, Johnson ve Braem, 1976). Ancak evrensel olanın ulamların içeriği değil, ulamlama mantığı ve biçimlenmesi olduğunu da belirtmiştir. Bununla birlikte öntür olarak karşımıza çıkan kavramların kültürel ve dilsel faktörler ölçütünde farklılık gösterdiği de ortadadır. Rosch ve diğer birçok araştırmacı tarafından yapılan birçok çalışmada katılımcılardan, verilen ulama ilişkin akıllarına gelen ilk kavramlar ya da ulamı en iyi temsil eden örnekler istenmiş ve referans ulamı en iyi temsil eden kavramlarla ulaşılan bulgular ile belirli öntürler çevresinde merkezlenen ulamlar olduğu görülmüştür. Yaş değişkenine bağlı olarak bu öntürlemelerin ne gibi farklılıklar sergileyebileceği, bu çalışmanın konusunu oluşturmaktadır. Türkçe konuşucularının öntürleme eğilimlerinin yaş değişkeni ölçütünde bu denli büyük çaplı bir değerlendirmesi alanyazında bulunmadığından, çalışma özgünlük ve önem sunmaktadır. Farklı yaş gruplarına mensup anadili konuşucularının, temel alt ve üst düzey ulamlara ilişkin

öntürleme eğilimlerinde ne ölçüde anlamlı farklar sergilediklerine ilişkin bulgular, kuramın işlerliği ve kapsayıcı özellikleri hakkında daha detaylı yorumlar yapabilmemize yardımcı olabileceği gibi, Türkçenin sözcük bazında ulamlamaya ilişkin anlambilimsel görünümünü irdelememizde de fikir verici olabilecektir.

## 2. Ulamlama

*“Bütün canlılar, en basit yaşam formları bile kategorizasyon yaparlar”* (Taylor, 1989).

Taylor’un bahsettiği gibi bütün canlılar en azından neyin yenilebilir ve neyin yenilemez olduğuna dair ulamlama yetisine sahiptir. Açıkçası bireyin dış dünyasına ilişkin bilgileri oluşturan her bir tek eylem ya da varlık, bir diğerinden farklı ve özgündür. Bir bilişe sahip olmak ya da en azından hayatta kalabilmek için tüm canlılar dış dünya bilgilerini kategorize ederek işlerler. En karmaşık iletişim yetisine sahip insanlarda ise ulamlama, yukarıda daha önce söz edildiği üzere bilişsel ve dilsel yetinin temel taşıdır. Kategorize etmek, varlıklara ilişkin aynı ve farklı özellikleri yani ayırt edici özellikleri kullanmak, bu özellikleri gruplamak demektir. İnsan beyni de yeni bilgileri depolarken ve depolanmış bilgileri işlerken tam olarak bunu yapar. Bu bilgilerin Aristocu klasik ulamlama modelindeki gibi katı sınırlarla değil, birbirlerine yakın ve uzak olmasına göre, çağrışımsal olarak depolandığı bilgisi bizi şu noktaya götürmektedir; ulamın üyesi konumundaki bazı kavramlar, diğerlerine göre ulamı daha iyi temsil etmektedir.

Aristoteles’ten bu yana kanıksanmış klasik görüşe göre kavramlar, sahip oldukları tanımsal özelliklere göre bir ulama ya ait olurlar ya da olmazlardı. Yani ulamın üyelerinin hepsi eşit konumda ve o ulamı temsil etmek için yeterli ortak koşullara sahiplerdi (Aberra, 2006). Kavramsal kümelenme, klasik ulamlama anlayışının modernize edilmiş versiyonudur. Kavramlar yine belirli kurallar ve nitelikler ölçütünde ulamın üyesi konumunda olabilmekteyken, ulama uygunluk açısından farklı derecelendirmeler söz konusudur. Öntür kuramına göre zihindeki dilbilimsel gösterimler; gerçek dünyadaki varlıklarla uygunluk dereceleri sınanabilir, idelleştirilmiş ya da tipik örnekler halini almaktadırlar (Field, 2004, s. 229). Rosch ‘Cognitive representations of semantic categories’ adlı çalışmasında bir ulamlar seti oluşturmuş (furniture, fruit, vegetable, bird vs.) ve katılımcılardan 9 ulamdan her biri için en iyi örnekleri vermelerini ve örnekleri uygunluk derecelerine göre puanlamalarını istemiştir. Bulgulara göre mobilya ulamını en iyi temsil eden örnek olarak ilk sırayı sandalye ve sofa paylaşırken, örneğin diz yastığı 33. ayna 41. radyo 48. vazo 57. sırayı almıştır (Rosch, Cognitive representations of semantic

categories, 1975, s. 229). Rosch'un ulaştığı sonuca göre bireyler, gerçek dünyadaki varlıkları bir ulama ilişkin bütün özellikleri kapsayan bir merkez örnekle kıyaslayarak kategorize etmektedirler. Örneğin 'vehicle' için 'car'. Bir öntüre daha yakın olan varlık, örnek göstermek için bireyleri daha emin hissettirmektedir.

*“Kavram, zihin ve dil arasındaki ilişkinin en önemli unsurudur. Zihindeki kavramsal yapının oluşumu, aktarımı dilsel yapılar üzerinden gerçekleşmektedir. Kavramlar, sözcükler tarafından etiketlenmektedir. Diğer bir deyişle, dilsel yapılar kavramsal yapıların taşıyıcılarıdır.”* (Gökmen ve Önal, 2017).

Diğer bir deyişle doğuştan gelen evrimsel bir yetenek ile zihinsel imgelemlerimiz anlambilimsel olarak değerlendirilebilir durumdadır (Lakoff, 1987). Jacob (Jacob, 2004, s. 515-540), ulamlamada üyelerin arasındaki sınırların çok belirgin olmadığını ve kavramların tipiklik durumuna göre aşamalı yapıya sahip olduklarını belirtmiştir. Yani kavramlar az ya da çok olmak kaydıyla üyesi oldukları ulamı temsil etmektedirler.

#### • **Bilişsel ekonomi ve algısal dünya bilgisi**

Zihindeki ulamlama süreci için Rosch, iki temel prensip öne sürmüştür; bilişsel ekonomi ve algısal dünya bilgisi (Rosch, Principles of Categorization, 1978). Rescher (Rescher, 1989), bilginin teorik (tamamen bilişsel) ve pratik (uygulamalı) olmak üzere iki tür çıkara hizmet ettiğini belirtmiştir. Bu çıkarılara erişim sağlamak, bilgiden faydalanmak için gerekli bütün detayları tam ve mükemmel bir şekilde edinmek çoğu zaman gerekmez. Faydaya ulaşabileceğimiz en kısa yol için gerekli detaylar genellikle yeterlidir. Bilginin yönetilmesinin bir maliyeti vardır. Bilgiyi edinme, saklama ve kullanma aşamalarının hepsinde açığa çıkan bir efor, düzen ve enerji söz konusudur. Yani bilgiye erişmek ve onu manipüle etmek için bir dizi bilişsel işleme gereksinim duyulmaktadır. Bilişsel ekonomi, en az bilişsel çabayla maksimum bilgiye erişmek ve azami fayda sağlamak ile ilgilidir.

*“Bir uyarıyı kategorize etmek, onu amaçlar için değerlendirmektir”* (Rosch, Principles of Categorization, 1978, s. 3).

Bu nedenle Rosch'a göre aralarında isabetli ayrımlar yapılmış çok sayıda ulam oluşturmak avantajlı gibi görünse de ulamlamaun amacı uyarıların arasındaki sınırsız farklılığı bilişsel ve davranışsal olarak uygun boyutlara indirgemek olduğu için bir yandan da amaçlar ortak olduğunda bir uyarıyı diğerlerinden ayırmak avantajlı değildir.

Algısal dünya bilgisi olgusu ile anlatılmak istenen temel fikir, bilgi parçaları arasında korelasyon olduğudur. Bu, ulamlamanın amacıdır. Gerçek nesnelere ile ilgili algısal kombinasyonlarımız homojen değildir. Rosch, çalışmasında kanatların tüylerle, kürklerle olduğundan daha çok algısal birlikteliğe sahip olduklarını, bir aktör ve sandalyenin, oturulabilirlik fonksiyonu itibarıyla bir kedi ve sandalyeden algısal olarak daha yakın olduğunu belirtmiştir. Bazı kavram çiftleri bazı farklı özelliklerle gayet olası kombinasyonlar oluşturabilirken bazıları nadirdir ve diğerleri, mantıksal ya da empirik olarak birlikte olamazlar.

### • Ulamlama düzeyleri

Ulamların yalnızca en genelden en özele doğru bir hiyerarşiyle organize olmadığı, bilişsel olarak temel fonksiyona sahip ulamların en genel-en özel hiyerarşisinde tam ortada olduğu öne sürülmüştür (Lakoff, 1987, s. 13). Temel düzey ulamların birbirleri arasında alt ve üst düzey ulamlara göre daha çok ortak noktası vardır ve daha çabuk ayırt edilebilirler (Clark, 2009, s. 125).

İpucu geçerliliği (cue validity); ulama ilişkin ipucu taşıyan bir ögenin, ulama ait olmasına dair koşullu olasılıktır. Tanıma göre; eğer bir nesnenin özelliğini bildiğimiz için ulamı daha iyi öngörebiliyorsak ulamın ipucu geçerliliği daha fazladır (Miller, 2003). Rosch'a göre temel kavramlar (sandalye, araba...) en kapsayıcı özelliklere sahiptir. Yani ulamın tüm öğelerinin paylaştığı çok sayıda özelliği ya da ipucunu barındırırlar. Bunların ipucu geçerlilikleri ve ulamsal benzerlikleri temel kavramların kategorize edildiği soyutlama düzeyi açısından azami seviyededir. Bu sebeple daha da soyut olan ulamlar superordinate (üst düzey) ulamlardır (mobilya, araç) ki bunların üyeleri çok daha az sayıda özelliği paylaşır. Subordinate yani alt düzey ulamlar ise öngörülme olasılığı fazla olan çok sayıda ortak özellik yığına sahiptir ancak bu özellikler diğer ulamlarla kesişmektedir (mutfak sandalyesi diğer sandalyelerle birçok ortak özelliğe sahiptir) (Rosch, Principles of Categorization, 1978). Yani alt düzey ulamlar, temel düzey ulamlara göre daha az ipucu geçerliliğine sahiptir.

### 3. Yöntem

Çalışma, amacı doğrultusunda bir kesitsel tarama araştırması olarak planlanmış olup, nicel, nitel ve görgül bir niteliğe sahip olacaktır. Ayrıca çok denekli gözlem birimi ve ölçme koşulları itibarıyla gruplar arası desen içerecektir. Çalışma deneysel bir içerik sunmaktadır. Tepki süresini ölçme ve hazırlama deneyleri gibi deneyler dışında kullanılan bir yöntem olan örnekleme yöntemi bu çalışma için

seçilmiştir. Katılımcılara bir dizi ulam verip en iyi olduğunu düşündükleri örnekleri belirtmelerini istemek, ulamların öntürlerini saptamak için kullanılmıştır.

Örnekleme olarak meyve, spor, kuş, taşıt, bilim, sebze, suç, hastalık, içecek, renk, iyi, kötü'den oluşan 12 ulam seçilmiştir. Bu ulamlarla oluşturulan sormacalar çeşitli yaş gruplarına mensup katılımcılara sunularak kendilerinden ulamları en iyi temsil ettiğini düşündükleri örnekleri sunmaları istenmiştir. Tarama araştırmalarında;

*“Araştırma için ihtiyaç duyulan verileri toplama süreci, veri kaynakları olan kişilere yöneltilen sorulara verilen cevaplara dayalıdır”* (Büyüköztürk, Çakmak, Akgün, Karadeniz ve Demirel, 2016, s. 177).

Katılımcı grupları (Newman ve Philip, 2015)'de belirtilen yaş aralıkları itibarıyla belirlenmiş olup, 12 yaş ve altı katılımcılar çocuk, 13-18 yaş, ergen (adolescent), 18-25 yaş, genç yetişkin (young adult) ve 25+ yaş katılımcılar yetişkin grup olarak ele alınmıştır. Araştırmanın veritabanı, çocuk grubundaki 122, ergen grubundaki 238, genç yetişkin grubundaki 217 ve yetişkin grubundaki 35 katılımcıdan elde edilen toplam 612 sormacadan oluşmaktadır. Çocuk grubu verileri, Mimar Kemal İlköğretim Okulu öğrencilerinden temin edilmiş verilerden alınmıştır. Ergen grubu verileri de yine aynı proje kapsamında Mamak Cumhuriyet Anadolu Lisesi öğrencilerinden elde edilmiştir. Genç yetişkin katılımcılar, Selçuk Üniversitesi Yabancı Diller Yüksekokulu ve Selçuk Üniversitesi Mimarlık Fakültesi öğrencilerinden oluşmakta iken yetişkin katılımcılar ise rastlantısal olarak seçilmiştir. Belirtilen katılımcı gruplarından toplanılan verilerle oluşturulacak veritabanının analizi için SPSS programı kullanılmış, ulamların öntürsel özellikleri karşılaştırmalı olarak analiz edilmiştir. Çalışmada mevcut olacak olan grafikler ve tabloları oluşturmak için de yine SPSS programından yararlanılmıştır. Bazı tablolar Microsoft Office Excel programıyla oluşturulmuş ve/veya düzenlenmiştir.

#### **4. Nicel gözlemler**

Çalışmanın bu bölümünü katılımcılara sunulan sormacalardan elde edilen salt sayısal bulgular oluşturmaktadır. Aşağıda, sormacalarda var olan her bir ulam için bir alt başlık mevcuttur ve bu başlıkların altında dört farklı katılımcı grubunun (yaş grupları) verileri sunulmuştur. Tüm ulamlar için her yaş grubunun sunduğu örnekler incelenmiş ve grupların üyelerinin en iyi örnek ya da akıllarına gelen ilk kavram olarak sundukları verilere en çok dahil ettikleri

kavramlar yani öntür niteliğindeki uylaşım lar bulgulanmıştır. Sormacalarda toplam 612 bireyden oluş an katılımcılardan her bir ulam için beş er kavram yazmaları istenmiştir. Çocuk grubunda 122, ergen grubunda 238, genç yetişkin grubunda 217 ve yetişkin grubunda 35 katılımcı bulunmaktadır. Çocuk grubunun yaş ortalaması 8,8, ergen grubunun 15,4, genç yetişkin grubunun 19,7 ve yetişkin grubunun 32,7'dir. Grup üyelerinin ilk üç sıraya en çok yazdıkları örnekler de gözlemlenmiş ve nicel sonuçlara sırasıyla dahil edilmiştir.

Bulgular rapor edilirken ilgili gruptaki en öntürsel görünüme sahip kavramların (beş yanıt a en çok dahil edilen kavramlar) ve ayrı ayrı ilk üç sıraya en çok yazılan kavramların kaç katılımcı tarafından belirtildiği ve bu sayının grubun tamamına yüzde olarak oranı ifade edilmiştir. Dört yaş grubunun tüm ulamlar için sunduğu verilerin gözlemlenmesiyle elde edilmiş en öntürsel üç kavramdan oluş an tablolar, her bir ulamın başlığının altında sunulmuştur. Sormacalardan elde edilen tüm verileri içeren ve her bir ulam için sırasıyla belirtilen tüm kavramlara ilişkin tablolar, çalışmanın son kısmı olan 'tablolar' bölümünde yekün olarak mevcuttur. 612 katılımcının tümünün en öntürsel kavramları ise aşağıdaki tablo 1'de sergilenmiştir. Ayrıca ulamlar için katılımcıların sundukları ilk yanıtların da (birinci sıraya yazılan yanıtlar) yaş gruplarına göre ve genel grafikleri, her başlıkta ayrı ayrı gösterilmiştir. Her ulam için çok fazla sayıda örnek olduğu için ilk yanıtlarda 10'dan az sayıda katılımcı tarafından belirtilmiş örnekler, grafiklerde 'diğer' adı altında sunulmuştur.

**Tablo 1.** Öntürlerin ulamlara göre genel dağılımı

Ulam	En öntürsel kavramlar (tüm yaş grupları)		
<b>Meyve</b>	elma (%56,9)	çilek (%49,1)	muz (%42,8)
<b>Spor</b>	futbol (%60,9)	basketbol (%55)	voleybol (%48,7)
<b>Kuş</b>	serçe (%43,4)	güvercin (%41,3)	Papağan (%33,3)
<b>Taşıt</b>	araba (%75,1)	otobüs (%52)	uçak (%44,2)
<b>Bilim</b>	fizik (%31,6)	kimya (%26,1)	biyoloji (%22,3)
<b>Sebze</b>	domates (%42,4)	ıspanak (%33,2)	salatalık (%33)
<b>Suç</b>	hırsızlık (%55,9)	cinayet (%36,5)	ceza (%20,6)
<b>Hastalık</b>	grip (%43)	kanser (%41,6)	ilaç (%13,3)
<b>İçecek</b>	su (%66,1)	kola (%47,2)	meyve suyu (%42,4)
<b>Renk</b>	mavi (%67,5)	kırmızı (%55,4)	siyah (%46)
<b>İyi</b>	yardım (%25)	sevgi (%15,7)	insan (%13)
<b>Kötü</b>	yalan (%21,9)	hırsızlık (%16)	insan (%12,7)

- **Meyve**

Meyve ulamı için; 122 katılımcıdan oluşan çocuk grubunun %58,2'sini oluşturan 71 katılımcı 'elma'yı; %59,9'unu oluşturan 73 katılımcı ise 'çilek'i en iyi örnek olarak sıraladıkları beş yanıtta biri olarak tercih etmişlerdir. Bu bağlamda çilek ve elma kavramları, çocuk grubu katılımcılarının en öntürsel iki tercihi olarak öne çıkmıştır. 'Muz' 49 kere (%40,1), 'erik' 48 kere (%39,3), 'armut'



ise 45 kere (%36,8) aynı gruba üye katılımcılar tarafından yanıtlar arasına alınmış, 'elma' ve 'çilek'i takip eden öntürsel kavramlar olmuşlardır. 'Elma' çocuk grubunun 32 katılımcısı tarafından (%26,2) birinci tercih olarak belirlenmiş, bu bağlamda ikinci sırayı 20 katılımcıyla (%16,4) armut almıştır. Üçüncü tercih olarak en çok verilen örnek ise 17 katılımcıyla (%13,9) erik olmuştur.

238 katılımcıdan oluşan ergen grubunun 138 üyesinin (%57,9), 'elma'yı en iyi beş yanıt arasında gösterdikleri gözlemlenmiştir. 116 katılımcı ise (%48,7), çilek kavramını yanıtları arasına eklemiştir. Bu iki kavram, ergen grubu katılımcılarının en öntürsel yanıtları olarak bulgulanmıştır. 104 katılımcının örnek olarak sunduğu 'muz' (%43,6) ve 103 katılımcının örnek olarak sunduğu 'erik' (%43,2) örnekleri, öntür görünümündeki diğer kavramlar olarak gözlemlenmiştir.

**Tablo 2.** Meyve ulamı öntürleri

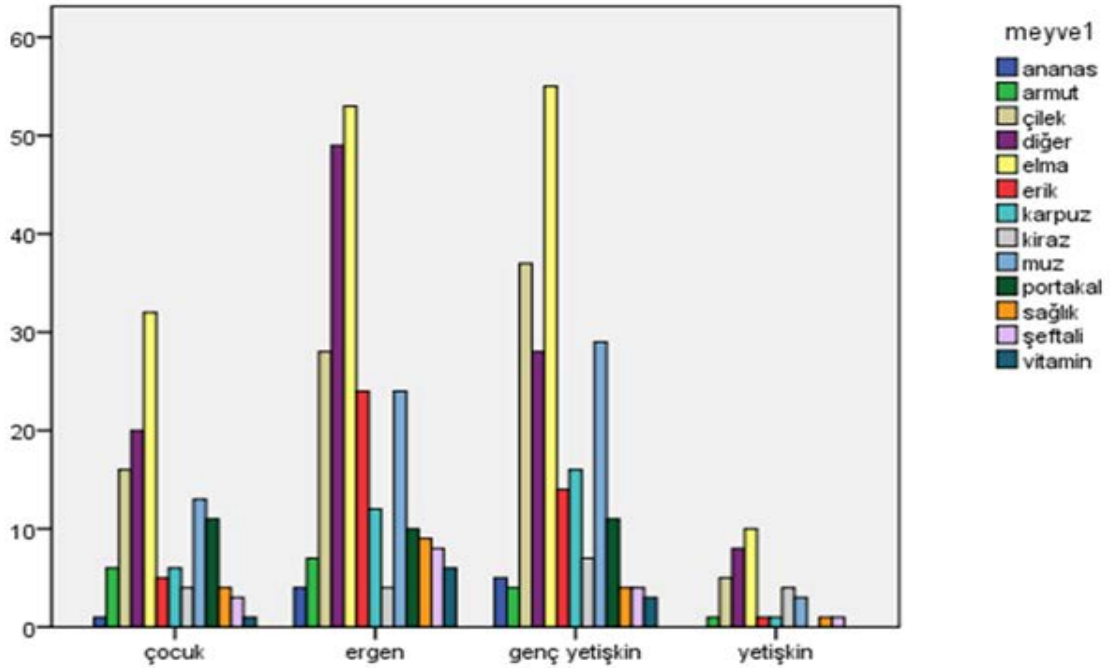
Meyve			
GRUP	Öntürler	Katılımcı sayısı	Yüzde
Çocuk	Çilek	73	%59,9
	Elma	71	%58,2
	Muz	49	%40,1
Ergen	Elma	138	%57,9
	Çilek	116	%48,7
	Muz	104	%43,6
Genç yetişkin	Elma	131	%60,3
	Çilek	122	%56,2
	Muz	116	%53,4
Yetişkin	elma	18	%51,4
	muz	12	%34,3
	çilek	11	%31,4

'Elma' kavramı ergen grubuna üye 53 katılımcı tarafından (%22,3), birinci örnek olarak tercih edilmiş, ikinci sıraya yazılan en yaygın örnek ise 37 katılımcıyla (%15,5) 'çilek' olmuştur. Üçüncü sırada ise 29 katılımcı (%12,2) 'muz' örneğini tercih etmiştir. Genç yetişkin grubu 217 katılımcıdan oluşmaktadır ve bunların 131'i (%60,3), 'elma' kavramını en iyi beş örnek olarak sundukları yanıtların arasında göstermişlerdir. Aynı gruba üye 122 katılımcı ise (%56,2) 'çilek' örneğini

yanıtları arasına dahil etmiştir. ‘Elma’ ve ‘çilek’ bu grup için de meyve ulamını temsil eden en öntürsel referans kavramlar olarak bulgulanırken 116 katılımcının (%53,4) yanıtları arasına dahil ettiği ‘muz’ da onları izlemiştir. ‘Erik’ örneği ise 76 katılımcı (%35) tarafından sormacalarda kullanılmış ve yine öntürsel özellik sergilemiştir. Genç yetişkin katılımcıların 55’i (%25,3) meyve ulamını temsil eden ilk sıradaki örnek olarak ‘elma’yı göstermiş, 31 katılımcı ise (%14,2) ikinci sırada ‘muz’ kavramını belirtmiştir. Üçüncü sırada en çok yazılan örneğin ise 25 katılımcı ile ‘çilek’ olduğu gözlemlenmiştir.

35 kişinin oluşturduğu yetişkin grubuna üye katılımcıların, verdikleri örnekler arasına en çok dahil ettikleri kavramlar da yine ‘elma’, ‘çilek’ ve ‘muz’ olarak saptanmıştır. Sırasıyla 18 (%51,4), 12 (%34,3) ve 11 (%31,4) katılımcı bu kavramların referans nitelikte olmalarını sağlamışlardır. Yetişkin grubu katılımcıların 10’unun (%28,6), ‘elma’ ulamını ilk sıraya yazdıkları gözlemlenmiştir. İlk sırada en çok belirtilen örnek de böylece ‘elma’ kavramı olmuştur. İkinci ve üçüncü sırada en çok belirtilen örnekler ise sırasıyla 4 katılımcıyla (%11,4) ‘sağlık’ ve 5 katılımcıyla (%14,3) ‘kiraz’ olarak bulgulanmıştır.

**Şekil 1** – Meyve ulamı için ilk sırada belirtilen kavramların yaş gruplarına göre dağılımı



- **Spor**

Çocuk grubunun %61,4'ünü oluşturan 75 katılımcı 'futbol' örneğini; %59'unu oluşturan 72 katılımcı da 'basketbol' örneğini spor ulamına en iyi referans olduğunu düşündükleri beş yanıtları arasına dahil etmiştir. 49 katılımcının ise (%40,1) 'voleybol' örneğini sunduğu gözlemlenmektedir. 42'ser katılımcıyla 'koşu/koşmak/koşma' ve 'yüzme/yüzmek' %34,4'er oranla örnek gösterilmiştir. Grubun üyelerinin 22'sinin (%18), ilk tercihlerine 'futbol'u yazdıkları gözlemlenirken, ikinci ve üçüncü tercihlerde yoğunlaşma, sırasıyla 24 ve 22 katılımcıyla %19,7 ve %18 oranlarda 'basketbol' örneğinde olmuştur.

Ergen grubunda 'voleybol' 148 katılımcı (%62,1) tarafından örnek olarak sunulurken 'futbol' ve 'basketbol' 121'er katılımcı tarafından %50,8'er oranda örnek gösterilmiştir. Bu üç kavram, bu grupta da yine en öntürsel olanlar olarak öne çıkmıştır. Grubun üyelerinden 71'i (%29,8) birinci tercih olarak 'voleybol'u örnek gösterirken, 37 katılımcı (%15,5) 'basketbol'u ikinci sırada belirtmiştir. Üçüncü sırada en çok örnek gösterilmiş olan kavram ise 34 katılımcıyla (%14,3) yine 'voleybol' olmuştur.

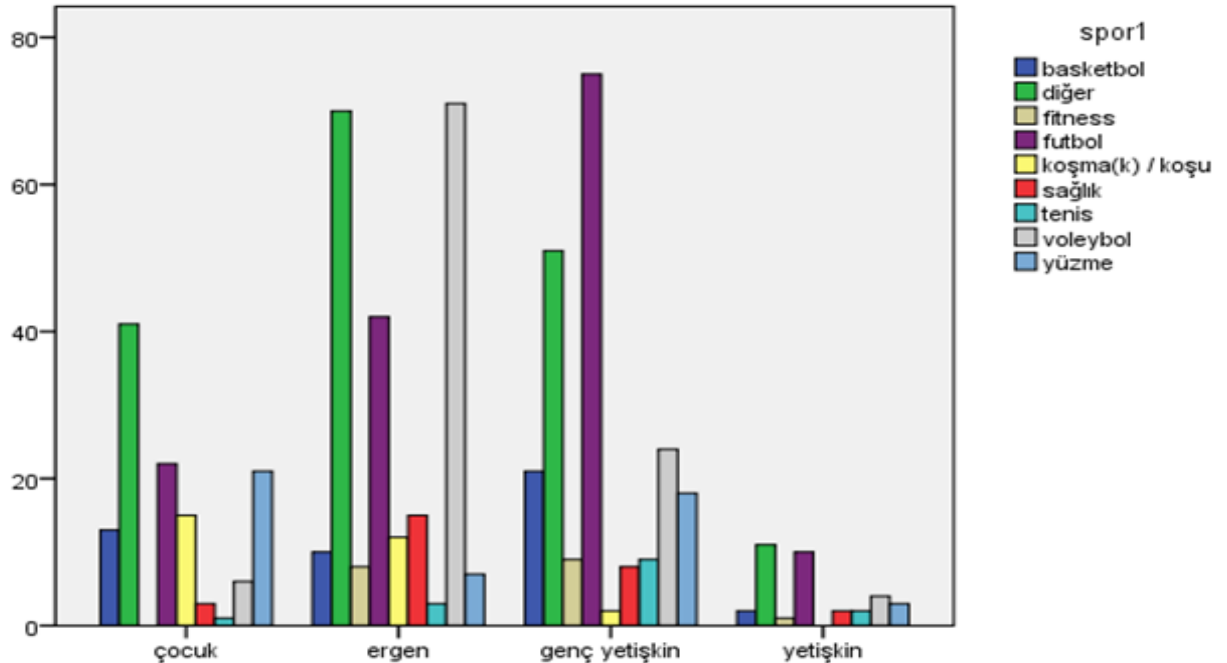
**Tablo 3.** Spor ulamı öntürleri

<b>Spor</b>			
<b>GRUP</b>	<b>Öntürler</b>	<b>Katılımcı sayısı</b>	<b>Yüzde</b>
<b>Çocuk</b>	Futbol	75	%61,4
	Basketbol	72	%59,0
	Voleybol	49	%40,1
<b>Ergen</b>	Voleybol	148	%62,1
	Futbol	121	%50,8
	Basketbol	121	%50,8
<b>Genç yetişkin</b>	Futbol	155	%71,4
	Basketbol	140	%64,5
	Voleybol	127	%58,5
<b>Yetişkin</b>	Futbol	21	%60
	Basketbol	16	%45,7
	Voleybol	12	%34,3

Genç yetişkin katılımcıların 155'i (%71,4) 'futbol' örneğini en iyi beş referans kavram olarak sundukları yanıtların arasına dahil etmişler, 140 katılımcı (%64,5) 'basketbol'u, 127 katılımcı (%58,5) ise 'voleybol'u örnekleri arasına almışlardır. Diğer gruplarda olduğu gibi bu grupta da bu üç kavram en çok örnek gösterilenler olarak gözlemlenmiştir. Genç yetişkin gruba ait katılımcıların 75'i (%34,6) spor ulamı için sundukları birinci tercih olarak 'futbol'u belirtmiştir. İkinci tercihlerde öne çıkan kavram 55 katılımcıyla (%25,3) 'basketbol' olurken üçüncü tercihlerde 42 katılımcıyla (%19,4) 'voleybol' olarak gözlemlenmiştir.

Yetişkin grubunda spor ulamı için katılımcıların verdikleri yanıtların arasında en çok yer alan kavramlar yine 'futbol', 'basketbol' ve 'voleybol' olarak bulgulanmıştır. 'futbol' kavramını 21 katılımcı (%60), 'basketbol'u 16 katılımcı (%45,7) ve 'voleybol'u ise 12 katılımcı (%34,3) örnek olarak göstermiştir. Grubun üyeleri tarafından sormacalarda ilk üç sıraya en çok yazılan kavramlar ise sırasıyla 10 katılımcıyla (%28,6) 'futbol', 7 katılımcıyla (%20) 'basketbol' ve 5 katılımcıyla (%14,3) 'voleybol' olarak gözlemlenmiştir.

**Şekil 2** - Spor ulamı için ilk sırada belirtilen kavramların yaş gruplarına göre dağılımı



- Kuş

**Tablo 4.** Kuş ulamı öntürleri

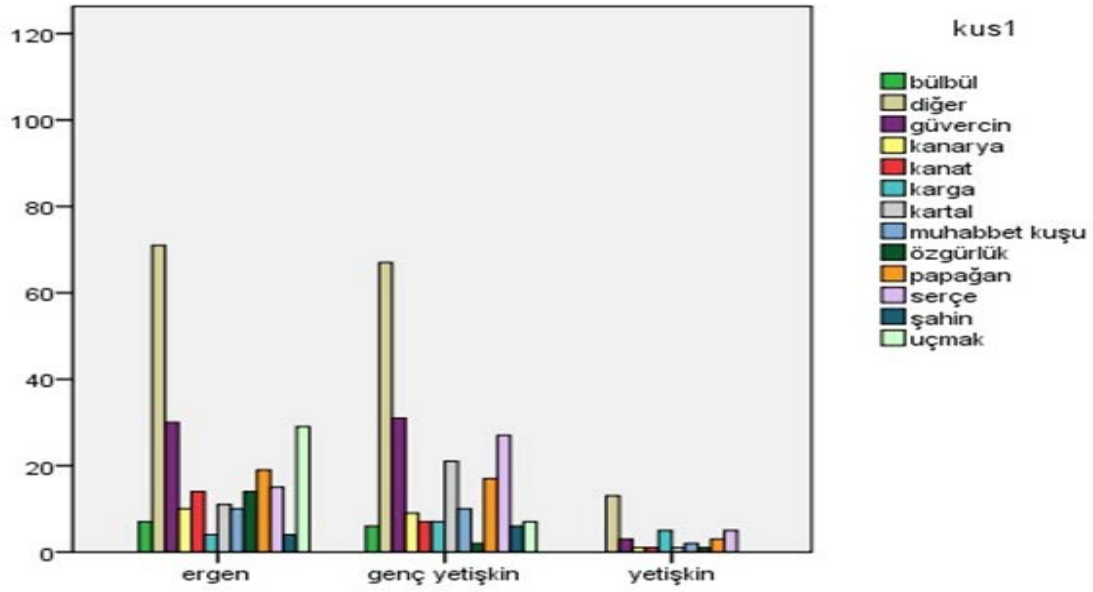
Kuş			
GRUP	Öntürler	Katılımcı sayısı	Yüzde
Çocuk	X	X	x
	X	X	x
	X	X	x
Ergen	Güvercin	99	%41,6
	Serçe	73	%30,7
	Papağan	71	%29,8
Genç yetişkin	Güvercin	98	%45,2
	Kartal	96	%44,2
	Serçe	87	%40,1
Yetişkin	Serçe	19	%59,3
	Güvercin	13	%37,1
	Papağan ve Karga	12	%34,3

Ergen grubu katılımcılarının kuş ulamı için sağladıkları beş yanıtın arasına en çok dahil ettikleri üç örnek, 99 katılımcının katkısıyla (%41,6) ‘güvercin’, 73 katılımcıyla (%30,7) ‘serçe’ ve 71 katılımcıyla (%29,8) ‘papağan’ olarak gözlemlenmiştir. 62 katılımcı (%26,1) ‘kartal’ kavramını, 60 katılımcı (%25,2) ‘özgürlük’ kavramını, 57 katılımcı ise (%23,9) ‘uçmak’ kavramını yanıtları arasında belirtmiştir. Gruba üye katılımcıların birinci, ikinci ve üçüncü sırada en çok örnek gösterdikleri kavramlar sırasıyla 30’ar katılımcıyla (%12,6) ‘güvercinveuçmak’, 19’ar katılımcıyla (%8) ‘güvercinveözgürlük’ ve 21 katılımcıyla (%8,8) ‘serçe’ olarak bulgulanmıştır.

Genç yetişkin grubunda 98 katılımcıyla (%45,2) ‘güvercin’, 96 katılımcıyla (%44,2) ‘kartal’, 87 katılımcıyla (%40,1) ‘serçe’ ve 78 katılımcıyla (%35,9) ‘papağan’, yanıtlar arasına en çok dahil edilen örnekler olarak gözlemlenmiştir. Birinci, ikinci ve üçüncü sıraya en çok yazılan örnekler ise 31 (%14,3) ve 24 (%11,1) katılımcıyla ‘güvercin’ ve 24 katılımcıyla (%11,1) ‘papağan olarak bulgulanmıştır.

Yetişkin grubu katılımcılarından 19'u (%59,3) 'serçe' örneğini en iyi yanıtları olduğunu düşündükleri tercihleri arasında belirtmiştir. 13 katılımcıyla (%37,1) 'güvercin' ve 12 katılımcıyla (%34,3) 'kargavepapağan' kavramları ise yine öntürsel örnekler olarak bulgulanmıştır. Birinci, ikinci ve üçüncü sırada en çok yazılan örnek ise sırasıyla 5 (%14,3), 6 (%17,1) ve 4 (%11,4) katılımcı tarafından belirtilen 'serçe' olmuştur.

**Şekil 3** - Kuş ulamı için ilk sırada belirtilen kavramların yaş gruplarına göre dağılımı

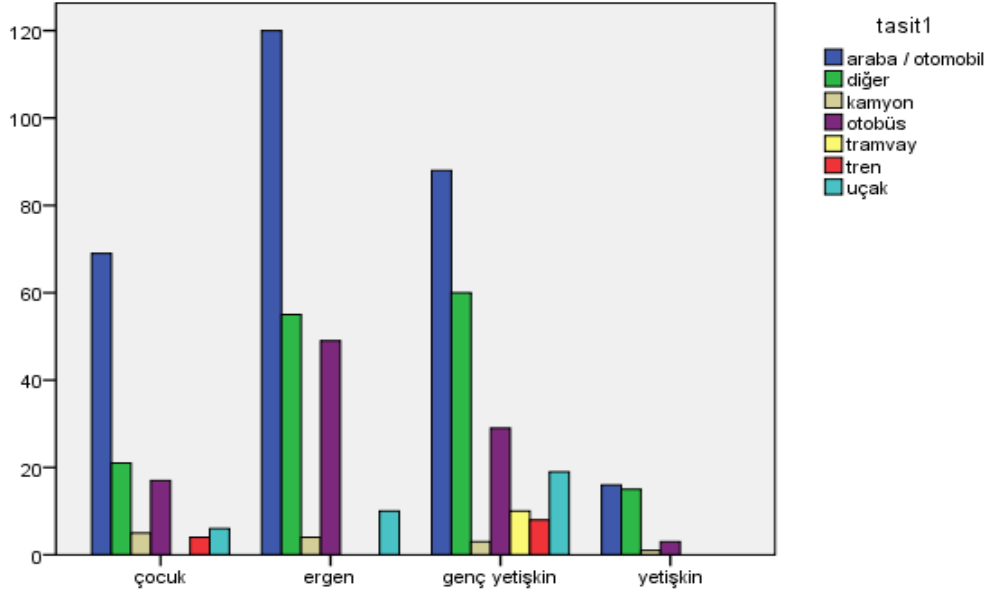


- **Taşıt**

**Tablo 5.** Taşıt ulamı öntürleri

<b>Taşıt</b>			
<b>GRUP</b>	<b>Öntürler</b>	<b>Katılımcı sayısı</b>	<b>Yüzde</b>
<b>Çocuk</b>	Araba / Otomobil	102	%83,6
	Otobüs	71	%58,2
	Uçak	61	%50,0
<b>Ergen</b>	Araba / Otomobil	192	%80,7
	Otobüs	141	%59,2
	Uçak	91	%38,2
<b>Genç yetişkin</b>	Araba / Otomobil	153	%70,5
	Otobüs	110	%50,7
	Uçak	106	%48,8
<b>Yetişkin</b>	Araba / Otomobil	23	%65,7
	Otobüs	14	%40
	Uçak	14	%40

**Şekil 4** - Taşıt ulamı için ilk sırada belirtilen kavramların yaş gruplarına göre dağılımı



Çocuk grubundan 102 katılımcının (%83,6), 'araba' kavramını en iyi örnek olarak sundukları beş tercihten biri olarak belirttikleri gözlemlenmiştir. Bu grupta taşıt ulamı için katılımcıların sunduğu en öntüsel kavram 'araba' olmuştur. 71 katılımcının (%58,2) örnek gösterdiği 'otobüs' ve 61 katılımcının (%50) örnekleri arasında belirttiği 'uçak' diğer referans kavramlar olarak öne çıkmıştır. Bu grupta birinci sırada en çok yazılan örnek 69 katılımcıyla (%56,6) 'araba' olurken 17 katılımcı (%13,9) ikinci tercihlerinde 'otobüs' kavramını örnek vermiş, üçüncü tercihlerde ise 13 katılımcının (%10,7) belirttiği uçak en yaygın görünüme sahip olmuştur.

Ergen grubu içerisinde yer alan 179 katılımcının (%75,2) 'araba'yı yanıtları arasına aldığı gözlemlenmiş, 141 katılımcının (%59,2) 'otobüs' ve 91 katılımcının (%38,2) 'uçak' kavramlarını örnek gösterdiği bulgulanmıştır. Bu grupta da taşıt ulamı etrafında odaklanan öntürler, bu üç kavram olarak ortaya çıkmıştır. Birinci sırada 119 katılımcıyla (%50) 'araba', ikinci sırada 40 katılımcıyla (%16,8) 'otobüs', ve üçüncü sırada da 27 katılımcıyla (%11,3) yine 'otobüs' kavramları ulamı en iyi temsil ettikleri düşünülen örnekler olarak öne çıkmıştır.

Genç yetişkin katılımcılardan 128'i (%59), taşıt ulamı için en iyi örnek olarak gösterdikleri kavramların arasına 'araba'yı dahil etmiş, 110 katılımcı (%50,7), 'otobüs' ve 106 katılımcı (%48,8) 'uçak' kavramlarını örnek olarak göstermiştir.



Genç yetişkin grubu üyesi katılımcıların birinci, ikinci ve üçüncü tercihlerinde en yaygın olarak sundukları örnekler sırasıyla 71 katılımcıyla (%32,7) 'araba', 33 katılımcıyla (%15,2) yine 'araba' ve 30 katılımcıyla (%13,8) 'uçak' kavramları olarak gözlemlenmiştir.

Yetişkin grubunda 23 katılımcı (%65,7) 'araba ve otomobil' kavramını yanıtları arasına dahil etmiş ve onu en öntürsel kavram olarak öne çıkarmıştır. 14'er katılımcının (%40) yanıtları arasında sunduğu 'otobüs' ve 'uçak' ise diğer referans kavramlar olarak gözlemlenmiştir. Gruba üye katılımcıların birinci, ikinci ve üçüncü sırada en çok belirttikleri örnekler ise sırasıyla 16 katılımcıyla (%45,7) 'araba ve otomobil' ve 5'er katılımcıyla (%14,3) 'otobüs' ve 'kamyon' olarak bulgulanmıştır.

- **Bilim**

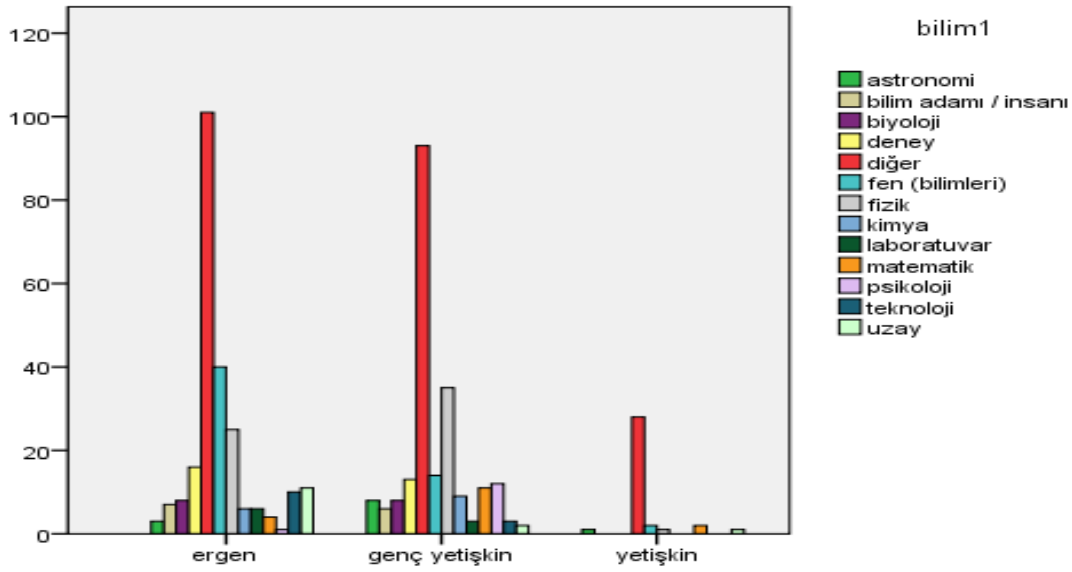
Ergen grubundan 84 katılımcı (%35,3) 'fizik' kavramını yanıtları arasına dahil ederek onun en yaygın örnek olmasına sebep olmuşlardır. 62 katılımcı (%26,1) 'deney', 59 katılımcı (%24,8) 'biyoloji' ve 53'er katılımcı da (%22,3) 'kimya ve fen' örneklerini referans kavramlar olarak öne çıkarmıştır. Grubun üyelerinin birinci, ikinci ve üçüncü sırada en fazla yer verdikleri kavramlar 37 (%15,5), 21 (%8,8) ve 19 (%8) katılımcıyla 'fen', 'fizik' ve 'biyoloji' olarak bulgulanmıştır.

**Tablo 6.** Bilim ulamı öntürleri

<b>Kuş</b>			
<b>GRUP</b>	<b>Öntürler</b>	<b>Katılımcı sayısı</b>	<b>Yüzde</b>
<b>Çocuk</b>	X	X	x
	X	X	x
	X	X	x
<b>Ergen</b>	Fizik	84	%35,3
	Deney	62	%26,1
	Biyoloji	59	%24,8
<b>Genç yetişkin</b>	Fizik	86	%39,6
	Kimya	78	%35,9
	Biyoloji	54	%24,9
<b>Yetişkin</b>	Fizik	7	%20
	Kimya	7	%20
	Tıp	7	%20

Genç yetişkin grubundan 86 katılımcı (%39,6) 'fizik' kavramını yanıtları arasına dahil ederken 78 katılımcı (%35,9) 'kimya', 54 katılımcı (%24,9) ise 'biyoloji' örneğine yanıtları arasında yer vermiş ve bu üç kavramın en öntürsel örnekler olmalarını sağlamışlardır. Grup üyelerinin birinci, ikinci ve üçüncü sıraya en çok yazdıkları örnekler 35 katılımcıyla (%16,1) 'fizik', 31 katılımcıyla (%14,3) 'kimya' ve 21 katılımcıyla (%9,7) 'biyoloji' olarak gözlemlenmiştir.

**Şekil 5** - Bilim ulamı için ilk sırada belirtilen kavramların yaş gruplarına göre dağılımı



Yetişkin grubunda örnekler arasında en çok gözlemlenen kavramlar 7'şer katılımcıyla (%20) 'fizik', 'kimya' ve 'tıp' olarak bulgulanmıştır. 'biyoloji' kavramı ise 6 katılımcı (%17,1) tarafından örnek gösterilmiştir. Birinci sırada en çok yazılan örnekler 2'şer katılımcıyla (%5,7) 'fen', 'kurgu', 'matematik' ve 'tıp' olarak öne çıkarken, ikinci sırada 3 katılımcı (%8,6) tarafından 'kimya' kavramı, üçüncü sırada ise 4 katılımcı tarafından (%11,4) 'fizik' kavramı örnek gösterilmiştir.

#### • Sebze

Çocuk grubundan 48 katılımcı (%39,3) 'ıspanak', 44'er katılımcı (%36) 'domates' ve 'havuç', 41 katılımcı (%33,6) 'salatalık' ve 34 katılımcı (%27,9) 'pırasa' kavramlarını en iyi örnek olduğunu düşündükleri beş yanıtlarının arasına dahil etmişlerdir. Bu kavramlar çocuk grubunda sebze ulamı için en öntürsel örnekler görünümünde ortaya çıkmıştır. Grubün üyesi katılımcıların birinci tercihlerinde en çok gözlemlenen yanıt 12 katılımcıyla (%9,8) 'ıspanak', ikinci tercihlerde 14

katılımcıyla (%11,5) 'salatalık', üçüncü tercihlerde ise 13 katılımcıyla (%10,6) 'havuç' olarak gözlemlenmiştir.

**Tablo 7.** Sebze ulamı öntürleri

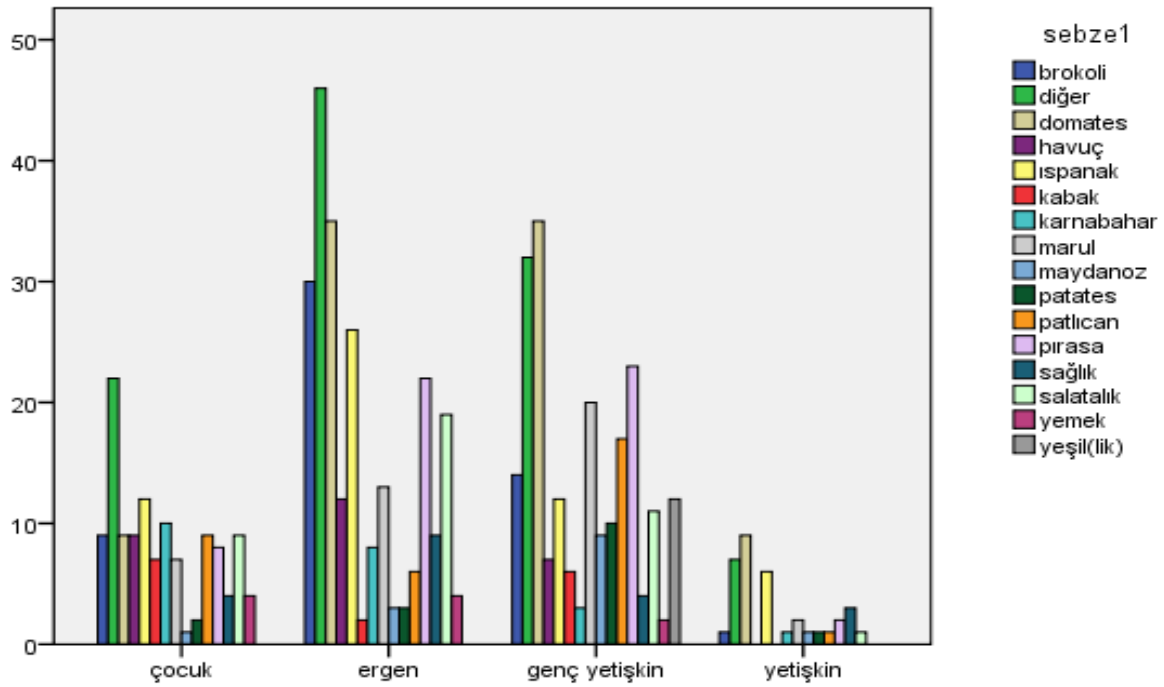
Sebze			
GRUP	Öntürler	Katılımcı sayısı	Yüzde
Çocuk	Ispanak	48	%39,3
	Domates	44	%36,0
	Havuç	44	%36,0
Ergen	Domates	94	%39,5
	Ispanak	83	%34,9
	Brokoli	72	%30,2
Genç yetişkin	Domates	111	%51,1
	Salatalık	76	%35,0
	Pırasa	59	%27,2
Yetişkin	Domates	15	%42,9
	Salatalık	12	%34,3
	Ispanak	12	%34,3

Ergen grubu katılımcıların 94'ü (%39,5) 'domates', 83'ü (%34,9) 'ıspanak', 72'si (%30,2) 'brokoli', 69'u (%29) 'salatalık', 67'si (%28,1) 'pırasa' kavramlarını en iyi örnek olduklarını düşündükleri yanıtları arasında sunmuşlardır. Bu grubun üyelerinin birinci tercihlerinde en yoğun olarak gözlemlenen kavram 35 katılımcıyla (%14,7) 'domates' olurken ikinci sırada 17'ser katılımcıyla (%7,1) 'brokoli' ve 'ıspanak', üçüncü sırada ise yine 17 katılımcıyla (%7,1) 'ıspanak' olarak bulgulanmıştır.

Genç yetişkin katılımcıların 111'i (%51,1) 'domates', 76'sı (%35) 'salatalık', 59'u (%27,2) 'pırasa' ve 53'ü (%24,4) 'ıspanak' kavramlarını örnek göstermişlerdir. Bu kavramlar bu grup içerisinde en öntürsel örnekler olarak bulgulanmıştır. Katılımcıların 35'i (%16,1) birinci yanıtları olarak 'domates' kavramını sunarken 33 katılımcı (%15,2) ikinci yanıtlarında yine domates kavramını örnek göstermişlerdir. Dolayısıyla 'domates' örneği birinci ve ikinci sıradaki tercihlerde en öne çıkan kavram olarak gözlemlenmiştir. Üçüncü sırada en çok sunulan kavram ise 25 katılımcıyla (%11,5) 'patlıcan' olmuştur.

Yetişkin grubunda 15 katılımcının (%42,9) 'domates' örneğini yanıtları arasına dahil ettikleri gözlemlenirken 12'şer katılımcının da (%34,3) 'salatalık' ve 'ıspanak' kavramlarını örnek gösterdikleri bulgulanmıştır. Grubun üyelerinin sormacalarda birinci sırada en çok belirttikleri kavram 9 katılımcıyla (%25,7) 'domates' olurken ikinci ve üçüncü sırayı, 4 katılımcıyla (%11,4) 'salatalık' ve 5 katılımcıyla (%14,3) 'biber' almıştır.

**Şekil 6** - Sebze ulamı için ilk sırada belirtilen kavramların yaş gruplarına göre dağılımı



#### • Suç

Çocuk katılımcıların 74'ü (%60,6) 'hırsız(lık)' örneklerini yanıtları arasına dahil etmiştir. Takip eden diğer kavramlar 27 katılımcıyla (%22,1) 'cinayet / adam öldürme(k)' ve 25 katılımcıyla (%20,5) 'hapis(hane)' olmuştur. Grubun üyelerinin 46'sının(%37,7) birinci tercihlerinde 'hırsızlık / hırsız' kavramını örnek gösterdikleri gözlemlenirken ikinci ve üçüncü tercihlerde 12'şer katılımcının (%9,8) sırasıyla 'hırsızlık / hırsız' ve 'cinayet / adam öldürme(k)' örneklerini verdikleri bulgulanmıştır.

**Tablo 8.** Suç ulamı öntürleri

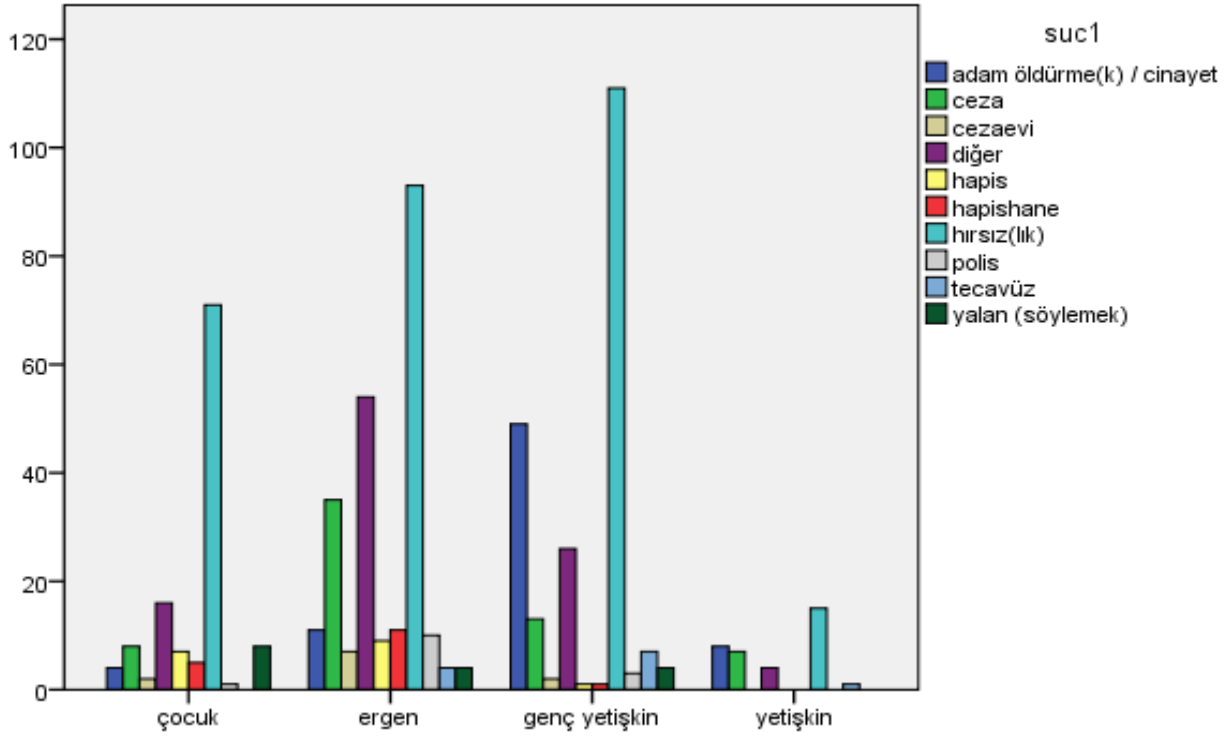
Suç			
GRUP	Öntürler	Katılımcı sayısı	Yüzde
Çocuk	Hırsız(lık)	74	%60,6
	Cinayet / Adam öldürme(k)	27	%22,1
	Hapis(hane)	25	%20,5
Ergen	Hırsız(lık)	112	%47,0
	Hapis(hane)	68	%28,6
	Ceza ve Polis	65	%27,3
Genç yetişkin	Hırsız(lık)	140	%64,5
	Cinayet / Adam öldürme(k)	127	%58,5
	Ceza ve Hapis(hane)	23	%10,6
Yetişkin	Hırsızlık	18	%51,4
	Cinayet / Adam öldürme(k)	15	%42,9
	Ceza	9	%25,7

Ergen grubunda 112 katılımcı (%47) yanıtları arasına ‘hırsız / hırsızlık’ kavramını dahil ederek onu en öntürsel örnek yapmışlardır. 68 katılımcı (%28,6) ‘hapis(hane)’ örneğini suç ulamını temsil eden en iyi kavramlardan biri olarak değerlendirirken ‘ceza’ ve ‘polis’ 65’er katılımcı (%27,3) tarafından örnek gösterilmiştir. ‘cinayet’ kavramı ise 54 katılımcının (%22,7) sormalarında yer bulmuştur. Grubun üyelerinin birinci tercih olarak en fazla belirttiği örnek 51 katılımcıyla (%21,4) ‘hırsız / hırsızlık’ olurken, ikinci tercihlerde 32 katılımcıyla (%13,4) ‘hırsızlık / hırsız’ kavramının yine öne çıktığı gözlemlenmiştir. Polis ise 15 katılımcının (%6,3) üçüncü sıradaki tercihi olarak bulgulanmıştır.

Genç yetişkin grubunda 140 katılımcı (%64,5) ‘hırsız/hırsızlık’ kavramını yanıtları arasına dahil ederek onu en öntürsel örnek olarak göstermişlerdir. 127 katılımcı (%58,5) ise ‘adam öldürme(k) / cinayet’ kavramlarını belirtmiştir. En çok uyuşu gözlemlenen takip eden diğer kavramlar ise 23’er katılımcıyla (%10,6) ‘ceza’ ve ‘hapis(hane)’ olarak bulgulanmıştır. Gruba üye katılımcıların birinci tercih olarak en çok örnek gösterdikleri kavram 63 katılımcıyla (%29) ‘hırsızlık’ olurken, ikinci

tercihlerde en çok tercih edilen kavram 42 katılımcıyla (%19,4) yine 'hırsızlık' olarak bulgulanmıştır. Üçüncü sırada ise en çok verilen örnek 24 katılımcıyla (%11) 'cinayet' olmuştur.

**Şekil 7** - Suç ulamı için ilk sırada belirtilen kavramların yaş gruplarına göre dağılımı



Yetişkin grubunda 18 katılımcının (%51,4) 'hırsızlık' kavramını yanıtları arasına dahil ettiği gözlemlenmiştir. 15 katılımcı (%42,9) 'cinayet / adam öldürmek' örneğini, 9 katılımcı ise (%25,7) 'ceza' örneğini akıllarına gelen ilk kavramların arasında sunmuştur. Grubun üyelerinin birinci sırada en çok belirttikleri kavramlar 7'ser katılımcı (%20) tarafından örnek gösterilen 'ceza' ve 'hırsızlık' olarak öne çıkmıştır. İkinci ve üçüncü sırada en çok örnek gösterilen kavramlar ise 8 katılımcıyla (%22,9) 'hırsızlık' ve 4 (%11,4) katılımcıyla 'hapis(hane)' olarak bulgulanmıştır.

- **Hastalık**

**Tablo 9.** Hastalık ulamı öntürleri

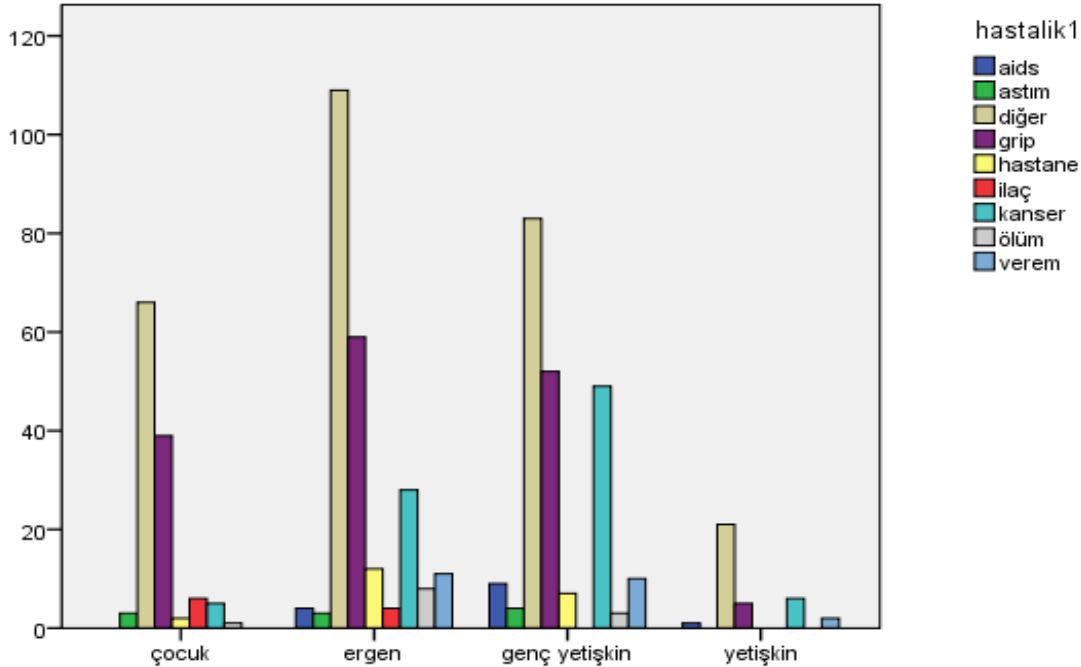
<b>Hastalık</b>			
<b>GRUP</b>	<b>Öntürler</b>	<b>Katılımcı sayısı</b>	<b>Yüzde</b>
<b>Çocuk</b>	Grip	62	%50,8
	Kanser	26	%21,3
	İlaç	20	%16,4
<b>Ergen</b>	Grip	101	%42,4
	Kanser	78	%32,8
	Hastane	68	%28,6
<b>Genç yetişkin</b>	Kanser	132	%60,8
	Grip	109	%50,2
	Verem	40	%18,4
<b>Yetişkin</b>	Kanser	18	%51,4
	Grip	10	%28,6
	Verem	6	%17,1

Çocuk katılımcıların 62'si (%50,8) 'grip' kavramını örnekleri arasına dahil ederek onu hastalık ulamı için referans kavram olarak göstermişlerdir. Bu kavramı 26 katılımcının (%21,3) örnek gösterdiği 'kanser' ve 20 katılımcının (%16,4) örnek gösterdiği 'ilaç' kavramları izlemiştir. 13 katılımcının sormacalarda belirttiği 'nezle' kavramı ise %10,6'da kalmıştır. Grubun üyesi katılımcıların birinci tercih olarak en çok belirttikleri kavram 39 katılımcıyla (%32) 'grip' olarak gözlemlenirken ikinci sıraya en çok yazılan kavram 9 katılımcıyla (%7,4) 'nezle' ve üçüncü sırada en çok belirtilen kavram ise 11 katılımcıyla (%9) 'grip' olarak bulgulanmıştır.

Ergen grubu katılımcılarından 101 birey (%42,4) 'grip' kavramını yanıtları arasına dahil ederek onu referans kavram olarak belirtmişlerdir. 78 katılımcıyla (%32,8) 'kanser' ve 68 katılımcıyla (%28,6) 'hastane' takip eden kavramlar olarak gözlemlenmiştir. 'İlaç' ise 48 katılımcı (%20,2) tarafından örnek gösterilmiştir. Gruba üye katılımcıların birinci sıraya en çok yazdıkları yanıt 59 katılımcıyla (%24,8) 'grip' olarak belirtilirken, ikinci sıraya en çok yazılan örnek 24 katılımcıyla (%10,1) 'kanser' ve üçüncü sıraya en çok yazılan örnek ise 15 katılımcıyla (%6,3) 'ilaç' olarak bulgulanmıştır.

132 genç yetişkin katılımcının (%60,8) 'kanser' kavramını yanıtları arasında belirttiği gözlemlenirken 109 katılımcıyla (%50,2) 'grip' ve 40 katılımcıyla (%18,4) 'verem' kavramları takip eden örnekler olarak bulgulanmıştır. Dolayısıyla genç yetişkin grupta referans kavram olarak öne çıkan öntürler kanser ve grip olarak ortaya çıkmıştır. Katılımcıların birinci sıraya en çok yazdıkları örnek 52 katılımcıyla (%24) yine 'grip' olarak öne çıkarken ikinci sırada en çok örnek gösterilen kavram 37 katılımcıyla (%17,1) 'kanser' ve üçüncü sırada en çok örnek gösterilen kavram ise 25 katılımcıyla (%11,5) yine kanser olarak saptanmıştır.

**Şekil 8** - Hastalık ulamı için ilk sırada belirtilen kavramların yaş gruplarına göre dağılımı



Yetişkin grubunda 18 katılımcı (%51,4) 'kanser' kavramını örnekleri arasında belirtmiş ve onun grubun en öntürsel örneği olarak öne çıkmasına neden olmuştur. 10 katılımcının (%28,6) örnek gösterdiği 'grip' kavramı ve 6 katılımcının (%17,1) belirttiği 'verem' kavramı takip eden diğer referans kavramlar olarak gözlemlenmiştir. Grubun üyelerinin birinci ve ikinci sırada en çok belirttikleri kavram 6 (%17,1) ve 7 (%20) katılımcıyla 'kanser' olarak bulgulanırken, üçüncü sırada en çok belirtilen kavramın ise 3 katılımcıyla (%8,6) 'grip' olduğu bulgulanmıştır.



- **İçecek**

**Tablo 10.** İçecek ulamı öntürleri

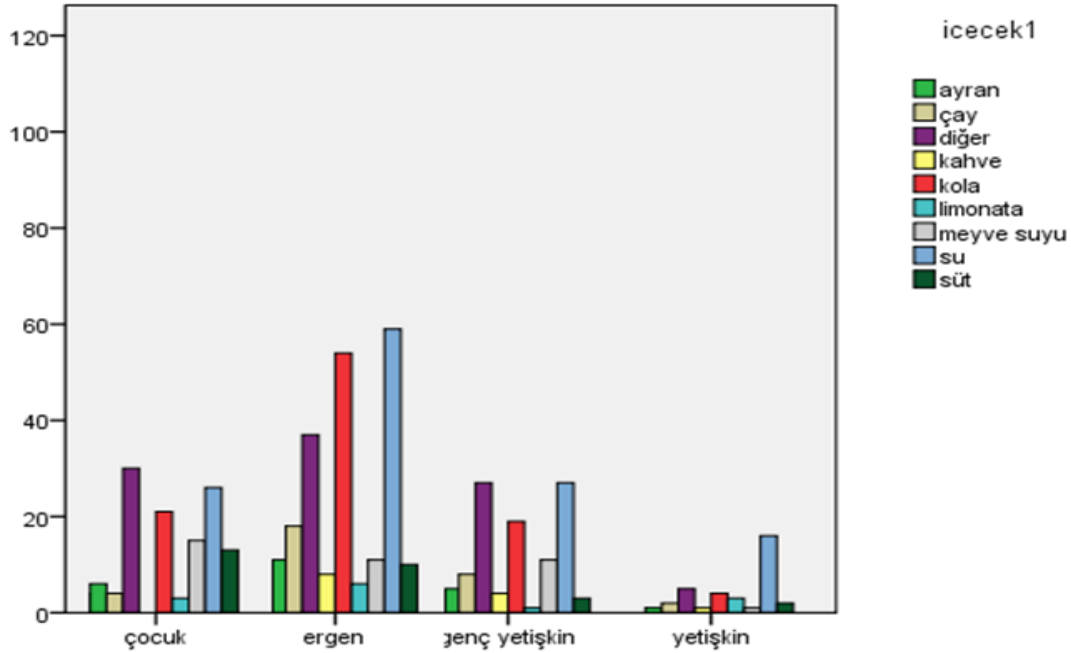
<b>İçecek</b>			
<b>GRUP</b>	<b>Öntürler</b>	<b>Katılımcı sayısı</b>	<b>Yüzde</b>
<b>Çocuk</b>	Su	81	%66,4
	Meyve suyu	62	%50,8
	Kola	53	%43,4
<b>Ergen</b>	Su	134	%56,3
	Kola	129	%54,2
	Meyve suyu	93	%39,0
<b>Genç yetişkin</b>	Su	71	%67,6
	Kola	60	%57,1
	Meyve suyu	48	%45,7
<b>Yetişkin</b>	Su	26	%74,3
	Çay	14	%40
	Kola ve Meyve suyu ve Ayran	12	%34,3

Çocuk grubundan 81 katılımcı (%66,4) ‘su’ örneğini yanıtları arasına dahil etmiş ve içecek ulamı için referans kavram olarak göstermiştir. 62 katılımcı (%50,8) ‘meyve suyu’nu, 53 katılımcı (%43,4) ‘kola’yı, 52 katılımcı (%42,6) ‘süt’ü ve 48 katılımcı da (%39,3) ‘ayran’ı en iyi beş örnek olarak gördüğü yanıtları arasında belirtmiştir. Çocuk katılımcıların ilk sıraya en çok yazdıkları örnek ise 26 katılımcıyla (%21,3) ‘su’ kavramı olurken ikinci sıraya ve üçüncü sıraya en çok yazılan örnekler sırasıyla 18 (%14,8) ve 19 (%15,6) katılımcıyla ‘süt’ ve ‘su’ olarak bulgulanmıştır.

Ergen grubu katılımcılarından 134 birey (%56,3) ‘su’ kavramını ulamı en iyi temsil ettiklerini düşündükleri beş örnek arasına dahil etmişlerdir. 129 katılımcı (%54,2) ‘kola’ örneğini, 93 katılımcı (%39) ‘meyve suyu’nu, 88 katılımcı ise (%37) ‘çay’ı yanıtları arasında belirtmişlerdir. Grubun üyelerinin birinci sırada en çok yazdıkları kavram 59 katılımcı (%24,8) ile yine ‘su’ olurken, ikinci sıraya en çok yazılan kavram da 29 katılımcıyla (%12,2) tekrar ‘su’ olarak gözlemlenmiştir. Sormacalarda üçüncü sıraya en çok yazılan kavram 31 katılımcının katkısıyla (%13) meyve suyu olarak ortaya çıkmıştır.

İçecek ulamıyla ilgili akıllarına gelen ilk beş kavramı yazmaları istenen 105 genç yetişkin katılımcıdan 71'i (%67,6) 'su' örneğini yanıtları arasına dahil etmiştir. 60 katılımcının (%57,1) 'kola' kavramını, 48 katılımcının da (%45,7) 'meyve suyu' kavramını örnek göstererek bu üç kavramı ulama ilişkin referans kavramlar arasında en öntürsel olanlar olarak belirttikleri gözlemlenmiştir. Birinci ve ikinci sıraya en çok yazılan örnekler 27 (%25,7) ve 18 (%17,1) katılımcıyla 'su' olurken üçüncü sıraya en çok yazılan örnek 13 katılımcının katkısıyla (%12,4) 'meyve suyu' olarak saptanmıştır.

**Şekil 9** - İçecek ulamı için ilk sırada belirtilen kavramların yaş gruplarına göre dağılımı



Yetişkin katılımcıların 26'sının (%74,3) 'su' kavramını yanıtları arasına dahil ettikleri gözlemlenmiştir. 14 katılımcı (%40) ise yanıtlarında 'çay' kavramını örnek göstermiştir. 12'ser katılımcının da (%34,3) 'meyve suyu', 'ayran' ve 'kola' örneklerini sundukları bulgulanmıştır. Yetişkin grubu üyelerinin birinci, ikinci ve üçüncü sırada en çok belirttikleri kavramlar sırasıyla 16 katılımcı (%45,7) tarafından belirtilen 'su', 6 katılımcı (%17,1) tarafından belirtilen 'çay' ve 4'er katılımcı (%11,4) tarafından örnek gösterilen 'meyve suyu' ve 'su' olarak gözlemlenmiştir.

### • Renk

Çocuk katılımcılardan 88'i (%72,1) 'mavi'yi 73'ü (%59,8) 'kırmızı'yı 66'sı (%54,1) 'sarı'yı öntürel olarak gördükleri kavramların arasına dahil etmiş ve en çok tercih edilen örnekler olarak ortaya koymuşlardır. Grubun üyelerinin birinci sırada en çok belirttikleri kavram 36 katılımcıyla (%29,5) 'mavi' olarak gözlemlenirken, ikinci ve üçüncü sırada en çok örnek gösterilen kavramlar 23 katılımcıyla (%18,9) 'kırmızı' ve 22 katılımcıyla (%18) 'sarı' olarak saptanmıştır.

**Tablo 11.** Renk ulamı öntürleri

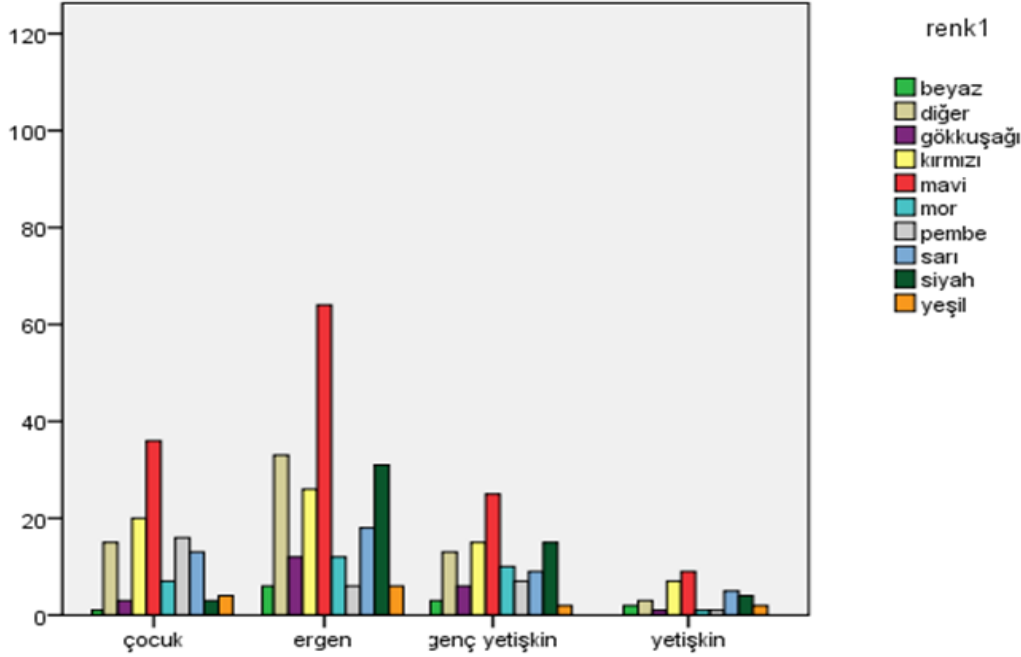
Renk			
GRUP	Öntürler	Katılımcı sayısı	Yüzde
Çocuk	Mavi	88	%72,1
	Kırmızı	73	%59,8
	Sarı	66	%54,1
Ergen	Mavi	145	%60,9
	Siyah	121	%50,8
	Kırmızı	109	%45,8
Genç yetişkin	Mavi	72	%68,6
	Kırmızı	65	%61,9
	Siyah	54	%51,4
Yetişkin	Mavi	24	%68,6
	Kırmızı	19	%54,3
	Siyah	18	%51,4

Ergen grubundan 145 katılımcı (%60,9) 'mavi' kavramını yanıtları arasına dahil ederek onu en öntürel örnek olarak göstermiştir. 121 katılımcının (%50,8) 'siyah' ve 109 katılımcının (%45,8) 'kırmızı'yı akıllarına gelen ilk beş kavram arasında belirttiği gözlemlenirken, 86 katılımcının da (%36,1) 'sarı' kavramını örnek gösterdiği saptanmıştır. Bu grupta ilk sıraya en çok yazılan kavram 64 katılımcının katkısıyla (%26,9) 'mavi' olmuştur. İkinci ve üçüncü sıraya en çok yazılan kavramlar ise sırasıyla 30 (%12,6) ve 27 (%11,3) katılımcıyla 'mavi' ve 'siyah' olarak bulgulanmıştır.

105 genç yetişkin katılımcıdan 72'si (%68,6) 'mavi', 65'i (%61,9) 'kırmızı', 54'ü (%51,4) 'siyah' ve 39'u (%37,1) 'sarı' kavramlarını renk ulamı için akıllarına gelen ilk beş kavram olarak sundukları örnekler arasına dahil etmişlerdir. Grubun üyelerinin birinci sırada en çok yazdıkları örnek 25 katılımcıyla (%23,8) 'mavi'

olurken, ikinci ve üçüncü sırada en çok yazılan örnekler 18 (%17,1) ve 17 (%16,2) katılımcıyla 'kırmızı' olarak gözlemlenmiştir.

**Şekil 10** - Renk ulamı için ilk sırada belirtilen kavramların yaş gruplarına göre dağılımı



Yetişkin grubunda 'mavi' kavramını yanıtları arasında belirten katılımcıların sayısı 24 (%68,6) olarak saptanmıştır. 19 katılımcının (%54,3) 'kırmızı' kavramını, 18 katılımcının da (%51,4) 'siyah' kavramını örnek gösterdiği gözlemlenmiştir. Grubun üyelerinin ilk üç yanıtlarında sunduğu örnekler sırasıyla 9 (%25,7), 5 (%14,3) ve 6 (%17,1) katılımcıyla 'mavi olarak bulgulanmıştır.

#### • İyi

Çocuk grubu katılımcılarının 'iyi' ulamı için sundukları veriler incelendiğinde 'yardım(laşmak) / yardım etmek / yardımsever' kavramlarının 21 katılımcı (%17,2) tarafından yanıtlar arasına dahil edildiği saptanmıştır. 'anne(m)' örneği 19 (%15,6), 'arkadaş(lar)' 15 (%12,3), 'baba(m)' 13 (%10,6) ve 'insan(lar)' 12 (%9,8) kere çocuk katılımcılar tarafından sormacalarda belirtilmiştir. Grubun üyelerinin birinci sıraya en çok yazdıkları kavram 10 katılımcıyla (%8,2) 'yardım' olarak gözlemlenirken ikinci ve üçüncü sırada en çok yazılan örnekler ise 4 (%3,3) ve 5 (%4,1) katılımcıyla 'yardım' ve 'arkadaş(lar)' olarak bulgulanmıştır.

Ergen grubu katılımcılarından 46'sının (%19,3) 'yardım(laşmak) / yardım etmek / yardımsever' kavramlarını yanıtları arasına dahil ettiği gözlemlenmiştir. 'Güzel' kavramı 43 katılımcı (%18,1), 'sevgi / sevmek' 41 katılımcı (%17,2), 'arkadaş(lar)' 32 katılımcı (%13,4), 'anne(m)' 24 katılımcı (%10,1) ve 'insan(lar)' 23 katılımcı (%9,7) tarafından en iyi beş örneğe dahil edilmiştir. Grubun üyelerinin birinci, ikinci ve üçüncü sıraya en çok yazdıkları kavramlar 23 (%9,7), 13 (%5,5) ve 8 (%3,4) katılımcıyla 'yardım', 'güzel' ve yine 'yardım' olarak bulgulanmıştır.

**Tablo 12.** İyi ulamı öntürleri

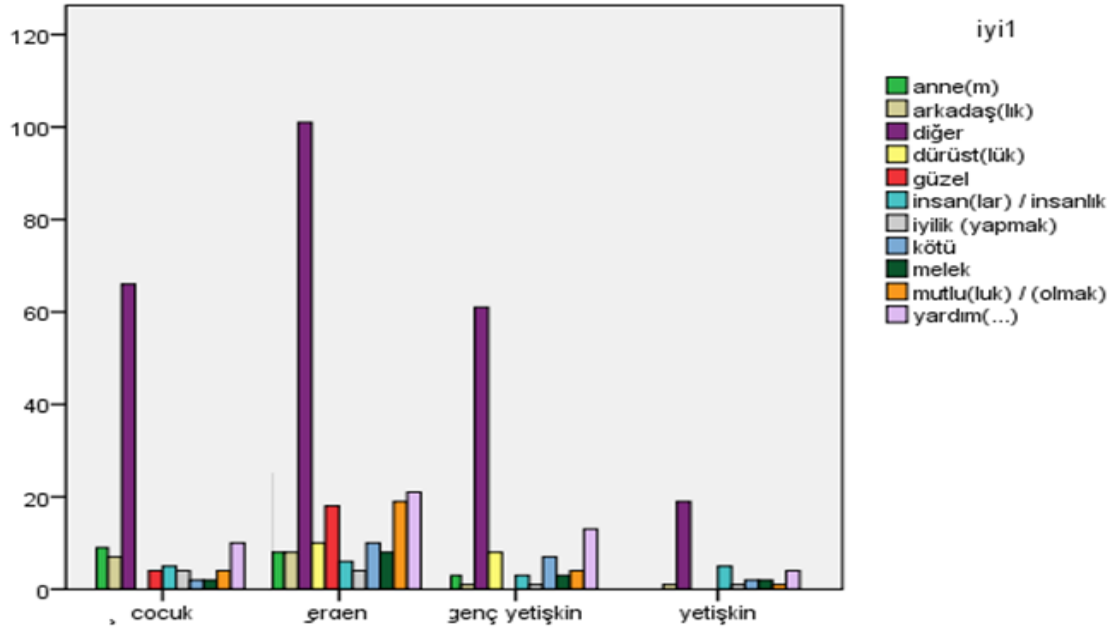
İyi			
GRUP	Öntürler	Katılımcı sayısı	Yüzde
Çocuk	Yardım(laşmak) / Yardım etmek / Yardımsever	21	%17,2
	Anne(m)	19	%15,6
	Arkadaş(lar)	15	%12,3
Ergen	Yardım(laşmak) / Yardım etmek / Yardımsever	46	%19,3
	Güzel	43	%18,1
	Sevgi / Sevmek	41	%17,2
Genç yetişkin	Yardım(laşmak) / Yardım etmek / Yardımsever	37	%35,0
	Dürüst(lük)	21	%20,0
	Sevgi / Sevmek	21	%20,0
Yetişkin	Yardım(laşmak) / Yardım etmek / Yardımsever	10	%28,6
	İnsan	10	%28,6
	Sevgi	5	%14,3

İlgili ulam için veri toplanan 105 genç yetişkin katılımcının, yanıtları arasına en çok dahil ettikleri örnek; 37 katılımcının katkısıyla (%35) 'yardım(laşmak) / yardım etmek / yardımsever' olarak öne çıkmıştır. Diğer öntürsel kavramlar ise 21'er katılımcıyla (%20) 'dürüst(lük)' ve 'sevgi / sevmek', 18 katılımcıyla (%17,1) 'mutlu(luk) / mutlu olmak' ve 16 katılımcıyla (%15,2) 'saygı' olarak gözlemlenmiştir. Grubun üyelerinin referans kavram olarak birinci, ikinci ve üçüncü sırada en çok

belirttikleri örnek 13 (%12,4), 8 (%7,6) ve 8 (%7,6) katılımcı ile yine 'yardım' kavramı olarak bulgulanmıştır.

Yetişkin grubunda 10'ar katılımcının (%28,6) 'yardım (laşmak) / yardım etmek / yardımsever' ve 'insan' kavramlarını örnek gösterdiği gözlemlenmiştir. 5 katılımcı ise (%14,3) 'sevgi' örneğini yanıtları arasında belirtmiştir. Grubun üyelerinin birinci, ikinci ve üçüncü sırada en çok sundukları örnekler sırasıyla 4 (%11,4), 3 (%8,6) ve 4 (%11,4) katılımcıyla 'yardım (laşmak) / yardım etmek / yardımsever', 'sevgi' ve 'insan' olarak bulgulanmıştır.

**Şekil 11** - İyi ulamı için ilk sırada belirtilen kavramların yaş gruplarına göre dağılımı



- **Kötü**

**Tablo 13.** Kötü ulamı öntürleri

<b>Kötü</b>			
<b>GRUP</b>	<b>Öntürler</b>	<b>Katılımcı sayısı</b>	<b>Yüzde</b>
<b>Çocuk</b>	Hırsız(lık)	30	%24,6
	Yalan(cı) / Yalan söylemek	21	%18,1
	Küfür (etmek)	16	%13,0
<b>Ergen</b>	Yalan(cı) / Yalan söylemek	54	%22,7
	Suç(lu) / Suç işlemek	38	%16,0
	Hırsız(lık)	30	%12,6
<b>Genç yetişkin</b>	Yalan(cı) / Yalan söylemek	34	%32,4
	Hırsız(lık)	13	%12,4
	Suç(lu) / Suç işlemek	12	%11,4
<b>Yetişkin</b>	İnsan	8	%22,9
	Hırsız(lık)	5	%14,3
	Yalan(cı) / Yalan söylemek	5	%14,3

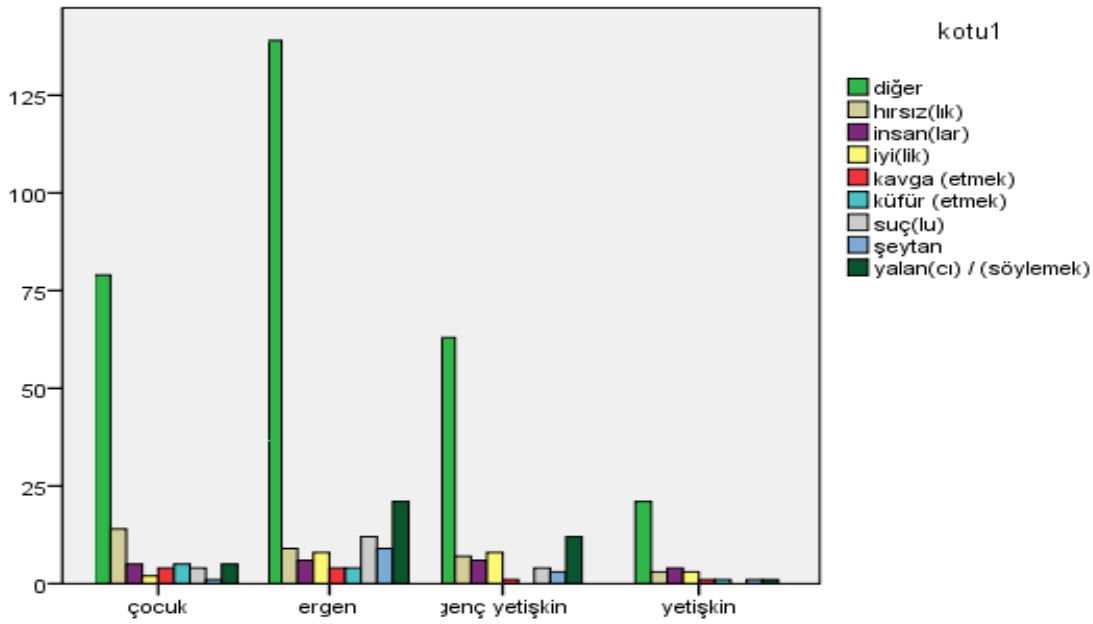
30 çocuk grubu katılımcısı (%24,6) kötü ulamı için verdiği örneklere 'hırsız(lık)' kavramını dahil etmiştir. Onu izleyen diğer öntür niteliğindeki kavramlar ise 21 katılımcı tarafından (%18,1) 'yalan(cı) / yalan söylemek', 16 katılımcı tarafından (%13) 'küfür (etmek)', 15 katılımcı tarafından (%12,3) 'kavga (etmek)' ve 14 katılımcı tarafından (%11,5) 'insan(lar)' olarak belirtilmiştir. Çocuk grubu katılımcılarının en iyi örneklerinde birinci sırada en çok belirttiği kavram 14 katılımcıyla (%11,5) 'hırsız(lık)' olarak gözlemlenirken, ikinci ve üçüncü sırada en çok belirtilen kavramlar 9 katılımcı (%7,4) ve 4 katılımcıyla (%3,3) 'hırsız(lık)' ve 'yalan(cı) / yalan söylemek' olarak bulgulanmıştır.

Ergen grubundan 54 katılımcı (%22,7) 'yalan(cı) / yalan söylemek' kavramını yanıtları arasına dahil etmiş ve onu en öntürel örnek olarak ortaya çıkarmıştır. Takip eden referans kavramlar 38 katılımcıyla (%16) 'suç(lu) / suç işlemek', 30 katılımcıyla (%12,6) 'hırsız(lık)' ve 25 katılımcıyla (%10,5) 'insan(lar)' olarak

gözlemlenmiştir. Grubun üyelerinin birinci ikinci ve üçüncü sırada en çok belirttiği örnekler 21 (%8,8), 14 (%5,9) ve 9 (3,8) katılımcıyla 'yalan(cı) / yalan söylemek' olarak bulgulanmıştır.

Kötü ulamı için veri sunan 105 genç yetişkin katılımcının, ulamı en iyi temsil ettiklerini düşündükleri beş örnekleri arasında en çok belirttikleri kavram 34 katılımcının katkısıyla (%32,4) 'yalan(cı) / yalan söylemek' olarak gözlemlenmiştir. Takip eden öntürsel kavramlar 13 katılımcıyla (%12,4) 'hırsız(lık)' ve 12 katılımcıyla (%11,4) 'suç(lu)' olarak bulgulanmıştır. Gruba üye katılımcıların birinci, ikinci ve üçüncü sırada en çok örnek gösterdikleri kavramlar ise 12 (%11,4), 13 (%12,4) ve 6 (%5,7) katılımcıyla 'yalan(cı) / yalan söylemek' olarak bulgulanmıştır.

**Şekil 12** - Kötü ulamı için ilk sırada belirtilen kavramların yaş gruplarına göre dağılımı



Yetişkin grubunda 8 katılımcının (%22,9) 'insan' kavramını yanıtları arasına dahil ettiği gözlemlenmiştir. 5'er katılımcı (%14,3) ise 'hırsız(lık)' ve 'yalan(cı)/söylemek' kavramlarını örnek göstermiştir. Grubun üyelerinin birinci, ikinci ve üçüncü sırada en çok belirttikleri örnekler sırasıyla 4 katılımcı (%11,4) tarafından 'insan', 2 katılımcı (%5,7) tarafından 'dolandırıcı' ve 3 katılımcı (%8,6) tarafından 'yalan(cı)/söylemek' olarak belirtilmiştir.



## 5. Nitel gözlemler

Nicel bulgular göstermektedir ki, sunulan 12 ulam için binlerce farklı kavram belirtilmiş, çok çeşitli örnekler içeren bir havuz oluşmuştur. Her bireyin bilişsel dünyasının, dilsel ve kültürel arka planının ve dış dünyaya ilişkin tecrübelerinin farklı olduğu sabittir. Bununla birlikte insanların kavramları ve ulamları çağrışımsal ve ayırt edici özellikleriyle bellekte muhafaza etme yöntemleri aynıdır. Masa kavramı için dış dünyaya ilişkin tecrübeler ölçütünde zihinde oluşan baskın imge, ayakları olmayan, seramik malzemedendir yapıma, yuvarlak ve asma bir eşya şeklinde olabilir. Ancak bireylerin çok büyük kısmında bu imgenin dört ayaklı, dikdörtgen, tahta bir eşya şeklinde olacağı beklenecektir. Ulama ilişkin en iyi örnekler, öntürler, yani zihinde yer bulan ilk imgeler, referans kavramlar büyük bir çeşitlilik gösterse de çalışmadaki 12 ulamın birçoğu için uyulaşım olduğu görülmektedir. Bu uyulaşım yaş gruplarının kendi içinde ve birbirleri arasında korunmuştur. 12 ulamın tümünde, öntür olarak ortaya çıkan ilk 3 kavramı belirten örneklerin toplamının, tüm katılımcıların yarısından fazlası tarafından örnek gösterildiği gözlemi, ulamın üyesi konumundaki kavramların ulamı eşit düzeyde temsil etmediğini ve bazılarının öntür konumunda olduğunu belirten Rosch'un kuramını bir kez daha doğrular niteliktedir. Buna karşın verilerden bazı ulamların öntürlerinin diğer ulamlar kadar baskın konumda olmadığı, yani ulamı aynı güçlülükte temsil etmediği de çıkarımlanabilir. Örneğin her 4 katılımcıdan 3'ü, 'taşıt' ulamı için 'araba' kavramını sunmuş ve onu en öntürsel örnek olarak ortaya çıkarmışken; 'iyi' ulamı için ortaya çıkan en öntürsel örnek olan 'yardım', her 4 katılımcıdan yalnızca 1'i tarafından örnek gösterilmiştir.

### • Ulamsal düzeyler ölçütünde farklılıklar

Katılımcılar, öntür olarak gösterdikleri örneklerin büyük kısmını temel düzey ulamlardan seçmişlerdir. Bu, Rosch'un çalışmasıyla (Rosch, Principles of Categorization, 1978) büyük bir paralellik göstermektedir. Temel düzey ulamlar daha fazla kapsayıcılık ve ipucu geçerliliğine sahip olduğu için öntürleme eğiliminde çok baskın konumdadır. Tablo1'deki öntürler arasında alt düzey ulamlamaya örnek olarak 'serçe', 'güvercin' ve 'papağan' incelenebilir. 'Kuş' ulamı temel düzey bir ulamdır ve ulama ilişkin öntürler bütün yaş gruplarında kuş türleri olarak öne çıkmıştır. Dolayısıyla bu ulama ilişkin örnekler ulamlama düzeyi ölçütünde incelendiğinde diğerlerinden farklı niteliktedir. Sormacalarda alt düzey ulamlamaya örnek oluşturabilecek başka kavramlar da gözlemlenmiştir. Bunlar sayı itibarıyla çok marjinal örnekler olarak analiz edilebilir. Örneğin 'meyve' üst düzey ulamını

temsil eden 'elma' kavramı (temel düzey) 358 katılımcı tarafından yanıtlarda belirtilmişken 'ekşi elma', 'kırmızı elma' ve 'yeşil elma' örnekleri sormacalarda yalnızca 1'er defa gözlemlenmiştir. Yani ulama ilişkin bir örnek istendiğinde bireylerin zihninde ilk işlemlenen kavram, açıkça temel düzey bir kavram olmaktadır. Bu gözlemin, yaş değişkeni ölçütünde bir değişiklik sergilemediği de ortadadır.

Üst düzey bir ulam olan suç ulamı için bir öntür olarak bulgularan 'ceza' kavramı, yine üst düzey bir örnek olarak değerlendirilmelidir. 'Ceza' kavramı 'suç' için bir örnek olmadığı halde 'suç' ile ilgili çağrışımlarla ilişkisel olarak algıda yer bulmaktadır. Ancak 'ceza'nın bir öntür olarak ortaya çıkmasının başlıca nedeni, Rus edebiyatı klasiği olan 'Suç ve ceza' adlı eserin yaptığı çağrışım olarak düşünülmelidir. 'Dostoyevsky' yanıtının suç ulamı için 10 defa belirtilmesi bunu doğrular niteliktedir. 'Ceza' kavramının ergen, genç yetişkin ve yetişkin gruplarında bir öntür olarak ortaya çıkarken çocuk grubunda çıkmamasının nedeni olarak ise çocukların klasik Rus edebiyatına ilişkin dünya bilgisinin henüz var olmaması olduğu yorumunu yapmak yanlış olmaz. Öyle ki 'Dostoyevsky' örneğini yanıtları arasına alan bir çocuk katılımcı bulgulanmamıştır.

Üst düzey ulamlama eğilimi karışık anlamlı sözcüklerde ve pekiştirme ifadelerinde de gözlemlenebilmektedir. 'İyi' ulamı için 'kötü'; 'kötü' ulamı için de 'iyi' örnekleri bütün yaş gruplarında gözlemlenmiştir. 'Güzel' kavramı ise 'iyi' ulamı için verilen örneklerde ergen grubunda en öntürsel ikinci kavram olarak öne çıkmış, diğer gruplarda da sık olarak gözlemlenmiştir.

#### • Biçimbilimsel farklılıklar

Tablo1'de mevcut olan öntürlerin tamamı isimdir. Katılımcıların bir kısmının bu kavramları, sözcük türünü değiştirmek için farklı biçimbirimler eklemleyerek ya da öbek eylemler şeklinde kullanarak belirttiği gözlemlenmiştir. Sıfat ya da eylemlerin örnek olarak verildiği durumlar bulgulanmıştır. İsim olan 'cinayet' kavramının yerine eylem olan 'adam öldürmek' kavramını kullanan katılımcıların oranı çocuk grubunda %29,6, ergen grubunda %22,2, genç yetişkin grubunda %15,1 ve yetişkin grubunda %20 olarak gözlemlenmiştir.

'İyi' ulamı için en öntürsel örnek olarak ortaya çıkan 'yardım' kavramı ve içinde 'yardım' bulunan türevleri arasında eylem olan 'yardım etmek / yardımlaşmak' ifadelerini belirten katılımcıların oranı çocuk grubunda %41,6, ergen grubunda %17, genç yetişkin grubunda %28,7 ve yetişkin grubunda %20 olarak

gözlemlenmiştir. Sifat olan 'yardımsever' örneğini belirtenlerde ise oranlar %23,8, %21,7, %27 ve %30 olarak bulgulanmıştır.

'Kötü' ulamı için bütün yaş gruplarında en öntürsel üç örnekten biri olarak gözlemlenen 'yalan(cı) / yalan söylemek' kavramları arasında eylem olan 'yalan söylemek' kavramını belirten katılımcıların oranı çocuk grubunda %42,8, ergen grubunda %18,5, genç yetişkin grubunda %17,6 ve yetişkin grubunda ise %0 olarak; 'yalancı' kavramını örnek gösterenlerde ise oranlar çocuk grubunda %19, ergen grubunda %16,6, genç yetişkin grubunda %14,7 ve yetişkin grubunda %20 olarak ortaya çıkmıştır.

'İyi' ulamı için belirtilen 'sevgi / sevmek' örnekleri arasında eylem olan 'sevmek' kavramlarını örnek gösteren katılımcıların oranı çocuk grubunda %10, ergen grubunda %12,2, genç yetişkin grubunda %14,3 ve yetişkin grubunda %0 olarak bulgulanmıştır.

Pullman 'Word meaning and belief' adlı kitabında (Pullman, 1983) bir dizi araştırmayla eylemlerin de aşamalı üyelik ve prototipiklik etkileri sergilediğini tartışmıştır. Ancak bu çalışmada katılımcılara verilen 12 ulam arasında eylemlere yer verilmemiştir.

#### • Soyut ve somut ulamlara ilişkin öntürleme eğilimlerindeki farklılıklar

Soyut ulamlara yönelik ortaya çıkan öntürlerin, somut ulamlara oranla daha az baskın olduğu, oranlardan gözlenebilmektedir. Bunun yanı sıra soyut ulamlar için katılımcıların sunduğu örnekler, diğer ulamlara göre çok daha fazla çeşitlik göstermektedir. 'Ancak yine de 'hırsızlık', 'cinayet', 'ceza', 'yardım', 'sevgi', 'yalan' gibi çalışmada öntür olarak ortaya çıkmış ve soyut nitelikte olan kavramların tümünün, tüm gruplardaki katılımcıların en çok örnek gösterdiği kavramlar arasında olduğu gözlemlenmiştir. Yani yaş değişkeninin artması veya azalması, öntürleme eğiliminin belirli ulamlar için soyut düzlemde gerçekleştiği gözlemini etkilememiş gibi görünmektedir. Özellikle katılımcılara sunulan soyut ulamlara soyut örnekler belirtildiği, tablolarda görülebilmektedir. 'İyi' ulamı için en öntürsel örnek olarak belirtilmiş olan 'yardım(laşmak) / yardım etmek / yardımsever' kavramları tüm gruplarda önemli bir oransal farkla baskın bir öntür olarak ortaya çıkmıştır. Aynı şekilde 'kötü' ulamı için belirtilmiş olan 'yalan(cı) / yalan söylemek' ve 'hırsız(lık)' da yine tüm gruplarda en öntürsel görünümde olan 3 yanıt arasında yer almaktadır.

Suç ulamı için en öntürsel kavram bütün gruplarda, açık ara farkla 'hırsız(lık)' olarak bulgulanmıştır. Ancak suç ulamı için 'hırsızlık' kavramının yanı sıra 'hırsız' kavramını belirten katılımcılar da olmuştur. 'Hırsız' ve 'hırsızlık' kavramlarından birini örnek gösteren katılımcılar arasında 'hırsız' kavramının oranı çocuk grubunda %25,7, ergen grubunda %25,4, genç yetişkin grubunda %4,3 ve yetişkin grubunda %0 olarak bulgulanmıştır. Yani bir suç türü olan ve soyut bir isim olan 'hırsızlık' kavramının yerine suçu işleyen kişiye gönderme yapan ve somut bir isim olan 'hırsız' kavramının kullanım oranı yaş arttıkça düşmektedir. Bunun, kavramın soyut ya da somut olmasıyla değil, sözcük türünün verilen ulama bir örnek olabilmesi için uygunluğuyla ilgisi olduğu, yetişkinlerin bu anlamda anadilini kullanmada daha yetkin olduğu yargısıyla düşünülebilir. Nitekim bütün yaş gruplarının büyük çoğunluğu soyut ulamlara soyut öntürler sunmuşlardır.

## 6. Değerlendirme

Dört farklı yaş grubundan oluşan 612 katılımcının katkısıyla elde edilen verilerin nicel ve nitel analizleri yukarıda sunulmuştur. Tüm katılımcılara 12 ulam verilmiş ve ulamların altına akıllarına gelen ilk beş kavramı yazmaları istenmiştir. Nicel bulgular raporlanırken, katılımcıların belirttikleri beşer kavram içinde en fazla sıklığa sahip olanlar, öntürler olarak öne çıkmıştır. Her ulam için en öntürsel nitelikte olan üç kavram, farklı yaş grupları için ve yaş değişkeni gözetilmeksizin ayrı ayrı tablolaştırılmış ve raporlanmıştır. Bunun yanı sıra katılımcıların yalnızca ilk sıraya yazdıkları örnekler de tablo ve grafikler ile yaş değişkeni gözetilerek ve gözetilmeyerek analiz edilmiştir. Veri toplama ve çözümlene sürecinin Rosch'un çalışmalarındaki süreçlere benzer nitelikte olduğu söylenebilir. Katılımcılara ulamı temsil eden örnekleri verip, onları ulama ilişkin iyi örnekler olup olmamaları ölçütünde değerlendirmelerini istemek de Rosch'un uyguladığı başka bir yöntemdir.

Ulamaların gruplardaki öntürleri belirlendikten ve sayısal bulgular nicel anlamda ortaya konulduktan sonra bu bulguların yaş değişkeni ölçütünde içerdiği farklılıklar 'nitel gözlemler' kısmında yorumlanmıştır. Bu yapılırken ulamsal düzeyler ölçütündeki farklılıklar, biçimbilimsel farklılıklar ve somut ya da soyut ulamların öntürleme eğilimindeki etkisi tartışılmış, grupların öntürleme yaparken bu görünümle ölçütünde benzer güdülünmelere sahip olup olmadıkları sorusuna yanıt aranmıştır.

Katılımcı sayısının fazla olmasıyla marjinal örneklerin öne çıkmasının engellenmesi beklenmiş ve bu sağlanmıştır. Katılımcılar tarafından sunulmuş yüzlerce örnek arasından öntür olarak öne çıkmış 3'er kavramların toplamları, her bir ulam için katılımcıların yarısından fazlası tarafından örnek gösterilmiştir.

Sonuç kısmında ise gözlem ve bulgular yorumlanmış ve özetlenmiş, araştırmanın ortaya attığı temel sorulara cevaben bazı yargılara varılmıştır. Deneyin özgün niteliklerinden ve sonuçlarından yine bu kısımda söz edilmiştir.

## 7. Sonuç

'Bilim', 'iyi' ve 'kötü' ulamları, katılımcıların baskın bir öntür belirleyemediği ulamlar olarak ortaya çıkmıştır. 'Hırsızlık' kavramının yarattığı istisna haricinde 'suç' ulamı da bu gruba dahildir ve bunların hepsi soyut ulamlardır. Kalan 8 ulama ilişkin öntürleme eğilimlerinin daha net ve baskın olduğu, verilerde gözlemlenmiştir. Çalışmanın yanıt bulmaya çalıştığı sorular ölçütünde önem kazanan gözlem şudur ki baskın olarak bazı öntürler öne çıksa da çıkmasa da bütün yaş gruplarının en öntürsel olarak ortaya çıkardığı kavramlar bir uyuşma sergilemektedir. Öyle görünmektedir ki bireyin yaşı ne olursa olsun ulamlama yaparken zihinde oluşan referans kavramlar temel düzeyde imgelenmektedir. Bunun sebebi temel düzey ulamların daha fazla kapsayıcılığa ve ipucu geçerliliğine sahip olmasıdır. Temel seviye ulamların aynı zamanda beyinde daha hızlı işlendiği savı mevcuttur. Alt ve üst seviye ulamlar için ek anlambilimsel ya da duyusal işleme ihtiyacı söz konusudur.

Yine yaş değişkeninden bağımsız olarak, belirli ulamlara soyut, belirli ulamlara da somut öntürler referans olmaktadır. Katılımcılara sunulan soyut ulamlara katılımcıların soyut örnekler sunduğu bulgulanmıştır. Farklı yaştan katılımcıların akıllarına gelen ilk kavramı belirtirken biçimbilimsel açıdan bir farklılık sergileyip sergilemedikleri de tartışılmıştır. Çocuk katılımcıların eylemleri öntür gösterme güdülenmesi çoğu durumda diğer yaş gruplarından biraz daha fazla olarak görünmektedir.

Araştırmada analiz edilen verilere göre anadili konuşucularının ulamlama yaparken bazı kavramları referans aldığı, bu kavramların ulamı en iyi temsil eden kavramlar olarak katılımcıların aklına ilk gelen ve en iyi örnekler olduğu, bu öntür niteliğindeki kavramların çok büyük oranda aynı kavramlar olduğu gözlemleri, yaş değişkeni göz önüne alındığında önemli bir değişime uğramamaktadır. Öntür kuramı kapsamında Türkçe anadili konuşucularıyla yaş değişkeni ölçütünde

yapılmış bir analiz olan bu çalışma, bu anlamda özgün niteliktedir. Öyle görünmektedir ki yaşlanma ile bilişsel dünyanın değişime uğraması, algısal ve anlamsal ulamlara üye niteliğindeki referans kavramlara ilişkin uzlaşmayı etkilememektedir. Ulamları zihnimizde temsil eden imgelerin ve bu zihinsel temsili sağlayan sürecin, tüm yaş gruplarında çok benzer şekilde olduğu, çalışmanın ulaştığı yargılardan biridir. Kültürel, sosyo-ekonomik, dilsel farklılıkların, ağız, lehçe farklılıklarının ya da pedagojik farklılıkların ulamlar etrafında odaklanan kavramların çeşitlenmesinde aktif rol oynayacağı beklenmelidir. Bu görünümeler üzerinden farklı katılımcı gruplarıyla da öntürleme eğilimleri analiz edilebilir. Cinsiyet değişkeni de başka bir araştırma konusu olabilir. Bütün bunların yanı sıra bireyin kendi iç dünyası ve kişisel tecrübeleri de tabii ki belirleyici olmaktadır.

### **Kaynakça**

- Abera, D. (2006). Prototype theory in cognitive linguistics. *January*.
- Büyüköztürk, Ş., Çakmak, E. K., Akgün, Ö. E., Karadeniz, Ş. ve Demirel, F. (2016). *Bilimsel araştırma yöntemleri*. Ankara: Pegem Akademi.
- Calvin, W. H. ve Ojemann, G. A. (2009). *Neil'in Beyniyle Konuşmalar*. New York: Metis Bilim.
- Clark, E. V. (2009). *First Language Acquisition*. Cambridge: Cambridge university press.
- Collin, C. A. ve McMullen, P. A. (2005). Subordinate-level categorization relies on high spatial frequencies to a greater degree than basic-level categorization. *Perception ve Psychophysics*, 354-364.
- Field, J. (2004). *Psycholinguistics The Key Concepts*. London: Routledge.
- Gökmen, S. ve Önal, Ö. (2017). *Ön-tür kuramı çerçevesinde Türkçede anlamsal ulamların incelenmesi*. Ankara: Dil ve Tarih - Coğrafya Fakültesi Dergisi.
- Jacob, E. K. (2004). Classification and Categorization:A Difference that Makes a Difference. 52(3).
- Johnson-Laird, P. N. ve Wason, P. C. (1977). *Thinking: Readings in Cognitive Science*. Cambridge: Cambridge University Press.
- Jolicoeur, P., Gluck, M. E. ve Kosslyn, S. M. (1984). Pictures and names: Making the connection. *Cognitive psychology*, 243-275.

Lakoff, G. (1987). *Women, Fire, and Dangerous Things*. Chicago and London: The University of Chicago Press.

Miller, C. S. (2003, Eylül 29). *Cue validity*. Nisan 26, 2017 tarihinde <http://facweb.cs.depaul.edu>:  
<http://facweb.cs.depaul.edu/cmiller/infoArch/cueValidity.html> adresinden alındı

Newman, B. M. ve Philip, R. N. (2015). *Development through life: A psychosocial approach*. Stamford: Cengage Learning.

Pullman, S. G. (1983). *Word Meaning and Belief*. New York: Ablex Publishing Corporation.

Rescher, N. (1989). *Cognitive Economy: The Economic Dimension of the Theory of Knowledge*. Pittsburgh: University of Pittsburgh Press.

Rosch, E. (1973). Natural Categories.

Rosch, E. (1975). Cognitive representations of semantic categories. *104*(3).

Rosch, E. (1978). Principles of Categorization.

Rosch, E., Mervis, C. B., Gray, W. D., Johnson, D. M. ve Braem, P. B. (1976). Basic objects in natural categories. *Cognitive Psychology*, *382*(439).

Taylor, J. R. (1989). *Linguistic Categorization*. Oxford: Oxford University Press.

## Summary

In many studies conducted by Rosch and many other researchers, the first concepts that come to mind about the given category or the examples that best represent the category were asked from the participants, and it was seen that there were categories centered around certain prototypes with the findings reached with the concepts that best represented the reference category. The question of what kind of differences these prototypes may exhibit depending on the age variable is the primary motivation of this study. Findings on the extent to which native speakers of different age groups exhibit significant differences in their prototypicalization tendencies regarding basic, lower, and higher level categories may help us to make more detailed comments on the functionality of the theory, as well as provide insight into the semantic aspects of Turkish on lexical categorization.

The sampling method was used to give a series of categories to the participants and ask them to specify the examples they thought to be the best, and determine the prototypes of the categories. As a sample, 12 categories consisting of fruit, sport, bird, vehicle, science, vegetable, crime, disease, beverage, color, good and bad were selected. The questionnaires created with these categories were presented to the participants belonging to various age groups and they were asked to present the examples that they thought best represented the categories. The database of the study consists of a total of 612 questionnaires filled by 122 participants in the child group, 238 in the adolescent group, 217 in the young adult group, and 35 participants in the adult group. SPSS program was used for the analysis of the database to be created with the data collected from the specified participant groups, and the

prototypicalization characteristics of the categories were analyzed comparatively. The examples that group members wrote the most in the first three rows were observed and included in the quantitative results, respectively.

Quantitative findings show that thousands of different concepts have been specified for the 12 categories presented, creating a pool containing a wide variety of examples. The best examples of the category, the prototypes, that is, the first images found in the mind, and the reference concepts show a great variety, but still it seems that there is a consensus for the 12 categories in the study. This consensus has been preserved within and between age groups. The observation that the sum of the examples indicating the first 3 concepts that emerged as prototypes in all 12 categories was shown as an example by more than half of all participants, once again confirms Rosch's theory which states that the concepts that are members of the category do not represent the category equally and that some of them are in the position of prototypes.

After the preliminary types of the categories in the groups were determined and the numerical findings were put forward in a quantitative sense, the differences in the age variable criteria of these findings were interpreted in the 'qualitative observations' section. While doing this, the differences in the criterion of categorical levels, morphological differences, and the effect of concrete or abstract categories on the propositional tendency were discussed, and an answer was sought to the question of whether the groups had similar motivations in these appearances criterion while prototypicalization.

Reporting the quantitative findings, the ones with the highest frequency among the five concepts stated by the participants came to the fore as the prototypes. The three most prototypical concepts for each category were tabulated and reported separately for different age groups and regardless of age. In addition, the samples written by the participants only in the first row were analyzed with tables and graphics, with and without considering the age variable. It can be said that the data collection and analysis process is similar to the processes in Rosch's studies. Giving the participants the examples that represent the category and asking them to evaluate whether they are good examples of the category or not is another method Rosch uses.

With a large number of participants, it was expected that the marginal examples would be prevented from coming to the fore, and this was achieved. The sums of the three concepts that stood out as prototypes among hundreds of examples presented by the participants were given as examples by more than half of the participants for each category.

In the conclusion part, observations and findings are interpreted and summarized, and some judgments are made in response to the basic questions raised by the research. The original characteristics and results of the experiment are also mentioned in this section.

It seems that the change in the cognitive world with aging does not affect the consensus on reference concepts that are members of perceptual and semantic categories. It is one of the judgments reached by the study that the images that represent the categories in our minds and the process that provides this mental representation are very similar in all age groups. It should be expected that cultural, socio-economic, linguistic differences, dialectal differences, or pedagogical differences will play an active role in the diversification of concepts focused around categories.