

## ÇORUM/İSKİLİP'TE ÇANTİ TEKNİĞİNDE İNŞA EDİLMİŞ İKİ CAMİ: SANAYİ MARANGOZLAR VE TAVUKÇUHOCA CAMİLERİ

Eyüp NEFES\*

Recep GÜN\*\*

### Özet:

Son yıllarda artan yayınlar sayesinde Karadeniz Bölgesi'nde çanti tekniğinde inşa edilmiş pek çok caminin inşa edildiği anlaşılmıştır. Söz konusu camilerin yaklaşık 800 yıllık bir maziye sahip olması nedeniyle yörede güçlü bir ahşap cami geleneğinden söz edilebilir. Yöreyle yakın bölgelerde bulunabilecek aynı teknikte yapılmış camilerin incelenmesiyle geleneğin ne şekilde devam ettiği ve varsa ne gibi etkilenmeler veya ayrışmalar olduğunun tespitinin önemli olduğunu düşünüyoruz. Bu düşüncelerden hareketle Çorum İli İskilip İlçesi'nde bulunan iki ahşap camii bu makalenin konusunu oluşturmaktadır.

**Anahtar kelimeler:** Çorum, İskilip, Ahşap, Ahşap (Çanti) Camiler.

### Two Mosques Built with Canti Technique in İskilip in Çorum: Sanayi Marangozlar and Tavukçuhoca Mosques

#### Abstract:

Through publications increased in recent years it is understood that a lot of mosques with canti technique were built in the Black Sea region. Because the mosques in questions have a history of about 800 years it can be said that there is a strong tradition of wooden mosques in the Region. By examining the mosque built with the same technology found in areas close to the region it is possible to identify in what way the tradition continued and what kind of influences and differences have occurred. From this point of view the two mosques in İskilip in Çorum are the subject of this essay.

**Key Words:** Çorum, İskilip, Wooden, Wooden (Çanti) Mosques

### Giriş

Son yıllarda artan yayınlar sayesinde, Karadeniz Bölgesi'nde Anadolu Selçuklu dönemine kadar ulaşan çanti<sup>1</sup> tekniğinde ahşap cami yapım

\* Doç. Dr., Ondokuzmayıs Üniversitesi İlahiyat Fakültesi Öğretim Üyesi.

\*\* Doç. Dr., Ondokuzmayıs Üniversitesi İlahiyat Fakültesi Öğretim Üyesi.

1 Çanti yahut candı, yontulmamış ya da kereste haline getirilmiş uzun ahşap perdelerin geçmeler aracılığıyla birbiri üstüne oturtulması (yığma olarak) tekniğiyle oluşturulan bir yapım tekniğidir. Bu yapım tekniğinde genellikle köşelere gelen uçlar oyulur ve bu suretle ahşap perdeler birbirine geçmelerle köşelerde bağlanır. Ormanlık alanın bol olduğu Türkiye de dahil hemen her ülkede görülen bu yapım tekniği ülkemizde daha çok Karadeniz bölgesindeki yapılarda görülür. C. E. Arseven, Sanat Ansiklopedisi, C. 1, İstanbul, 1983, s. 368; M. Sözen-U. Tanyeli, Sanat Kavram ve Terimleri Sözlüğü, İstanbul, 1992, s. 56.

geleneğinin sürdürüldüğünü biliyoruz. Çantı tekniği, uzun ahşap perdelerin köşelerde geçmeler aracılığıyla birbiri üstüne yerleştirilmesiyle (yığma tekniği) oluşturulan bir yapım şeklidir. Çantı camiler, Anadolu'da çokça görülen ahşap aksamli camilerden farklı olarak bütünüyle ahşap malzemeyle inşa edilmiştir. Ormanlık alanın bol olduğu Karadeniz bölgesinde başta ev, ambar, serender olmak üzere ihtiyaç halinde camilerin inşasında da bu teknikten istifade edildiği görülmektedir.

Çantı camiler konusunu sanat tarihinde ilk kez gündeme getiren E. H. Ayverdi'dir. Ayverdi, Batı Karadeniz yöresinde tamamen ahşap malzeme ile inşa edilen camileri "Candı Camiler" başlığı altında incelemiş ve Orhan Gazi dönemine ait olan bu yapıların önemsiz görülerek kaderlerine terk edildiklerini ve yavaş yavaş yok edildikleri bilgisini vermiştir<sup>2</sup>.

Mevcut yayınlardan yola çıkarak çantı camilerle ilgili bazı genellemeler yapılabilir. Örneğin Samsun yöresindeki ahşap camiler nispeten daha eski tarihlidir. Trabzon ve yöresindeki ahşap camiler ise ahşap oyma ve kalemşi süslemeleriyle ön plana çıkmaktadır. Batı Karadeniz yöresindeki ahşap camiler ise oldukça sade ve ihtiyacı giderecek şekilde bina olunmuş gözükmektedir<sup>3</sup>.

2 E. H. Ayverdi, *Osmanlı Mimarisinin İlk Devri (Ertuğrul, Osman, Orhan Gaziler, Hüdavendigâr ve Yıldırım Beyazıt 630-805 (1230-1402) I*, İstanbul, 1989, s. 121.

3 Yapmış olduğu dendrokronolojik çalışmalarla Kuniholm, Samsun'daki Göğçeli (1206) ve Şeyhhabıl (1211) camilerini Anadolu Selçuklu dönemine tarihlendirmektedir. Bkz. P. I. Kuniholm, "A 1503- Year Chronology For The Bronze And Iran Ages: 1990-1991 Progress Report of The Aegean Dendrochronology Project", VII. *Arkeometri Sonuçları Toplantısı*, Ankara, 1992, s. 127; "Aegean Dendrochronoloji Project: 1993-1994", XI. *Arkeometri Sonuçları Toplantısı*, Ankara, 1996, s. 183. Ayrıca Karadeniz sahil şeridinde inşa edilen ahşap camiler için şu eserlere bakılabilir: Artvin'deki ahşap eserler için bkz. O. Aytekin, *Ortaçağ'dan Osmanlı Dönemi Sonuna Kadar Artvin'deki Mimari Eserler*, Ankara, 1999, ss. 160, 169; Rize'deki benzer eserler için bkz. H. Karpuz, "Rize Çayeli Ormancık Köyü Camii", S. Ü. *Selçuklu Araştırma Merkezi Prof. Dr. Yılmaz Önge Armağanı*, Konya, 1993, ss. 253-262; Rize, Ankara, 1992; Trabzon'daki eserler için bkz. H. Karpuz, "Trabzon'un Çaykara İlçesi Köylerinde Bulunan Bazı Camiler", *Vakıflar Dergisi*, sayı: XXI, Ankara, 1990, ss. 281-298; Giresun yöresindeki ahşap camiler için bkz. E. Nefes, "Giresun'da Yeni Tespit Edilen Bir Ahşap Camii, Çaldağ Beldesi Melikli Mahallesi Tahtalı Camii", *Dinbilimleri Akademik Araştırma Dergisi*, Samsun, 2009, ss. 187-209, <http://www.dinbilimleri.com/dergi/cilt9/sayi3/09030359.pdf>; Ordu yöresi ahşap eserleri için bkz. A. A. Bayhan, "Ordu/İkizce'den Bir Ahşap Camii: Laleli (Eski) Camii", *Güzel Sanatlar Enstitüsü Dergisi*, sayı: 14, Erzurum, 2005, ss. 1-22; "Ordu'da Yeni Tespit Edilen Camiler", *Güzel Sanatlar Enstitüsü Dergisi*, sayı: 16, Erzurum, 2006, ss. 33-48; "Ordu'dan Bazı Tarihi Ahşap (Çantı) Camiler", [http://www.sosyalarastirmalar.com/cilt21/sayi7pdf/bayhan\\_ahmet\\_ali.pdf](http://www.sosyalarastirmalar.com/cilt21/sayi7pdf/bayhan_ahmet_ali.pdf); Samsun'daki Ahşap Camiler için Bkz. H. H. Günhan Danışman, "Samsun Yöresi Ahşap Mimarisinin Gelenekselliği – Bafra, İkiztepe Arkeolojik Verilerinin Işığında Çarşamba Göğçeli Camii'nin İncelenmesi", IX. *Türk Tarih Kongresi Bildirileri*, C. 1, Ankara, 1998, ss. 135-144; Y. Can, *Samsun Yöresinde Bulunan Ahşap Camiler*, İstanbul, 2004; "Samsun'da Bulunan İki Önemli Ahşap Eser Göğçeli ve Bekdemir Camileri", *Geçmişten Geleceğe Samsun 2. Kitap*, Samsun, 2007, ss. 509-527; C. Nemlioğlu, "Göçeli (Gökçeli) Camii", I. Ulus-

Farklı yörelerdeki çantı cami geleneğimizin bütün yönleriyle araştırılarak incelenmesi, geleneğin şekillenmesinin tespiti açısından önem arz etmektedir. Bu düşüncelerden hareketle çantı tekniğinde yapılan Çorum/İskilip'te bulunan Sanayi Marangozlar Camii ile Tavukçuhoca Camii'lerinin araştırılmasına karar verdik.

İskilip'te söz konusu bu iki ahşap camiden başka ilçenin girişinde, henüz tamamlanmamış bir başka ahşap cami dikkatimizi çekti. Cami ile ilgili araştırmalarımızda söz konusu yapının 2004 yılında İskilip'ten taşınarak Balıkesir'in Edremit ilçesinde yeniden kurulduğunu öğrendik<sup>4</sup>. 2013 yılında İskilip Belediye'sinin girişimleriyle cami tekrar Edremit'ten sökülerek yeniden kurulmak üzere bir kez daha İskilip'e getirilmiştir (Resim 1, 2.). İskilip'teki çalışmalarımız sırasında yapının henüz tamamlanmadığını tespit ettiğimizden (Resim 3) söz konusu camiyi çalışmamız sınırlarına dahil etmeyi uygun görmedik. Yine de sözünü ettiğimiz yapının, form ve süsleme özellikleri itibarıyla, incelediğimiz iki camiye oldukça benzer olduklarını söyleyebiliriz.

## 1- Sanayi Marangozlar Camii

Camii'nin bulunduğu sanayi sitesi Çorum-İskilip karayolunun üzerinde, İskilip'e yaklaşık 6 km'lik mesafede yer almaktadır. Sanayi sitesindeki ahşap cami buraya 2001 yılında Sorkun Köyü'nden nakledilmek suretiyle inşa edil-

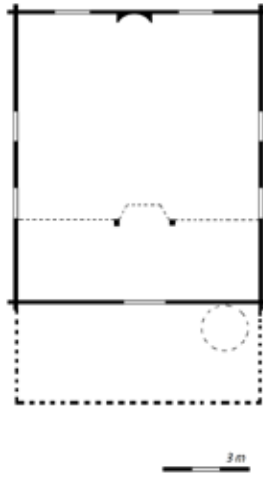
---

*lararası Selçuklu Kültür ve Medeniyeti Kongresi Bildiriler, C.II, Konya, 2001, ss. 117, 136; M. K. Şahin, "Samsun-Çarşamba/Yaycılar Köyü-Şehyhabil Köyü Camii", Atatürk Ü. Sosyal Bilimler Enstitüsü Dergisi, c. 4, sayı: 2, Erzurum, 2004, ss. 15-36; M.S. Bayraktar, Samsun ve İlçelerinde Türk Mimari Eserleri, Atatürk Üniversitesi S.B.E., yayınlanmamış doktora tezi, Erzurum, 2005; "Samsun'da Türk Mimarisinin Gelişimi", Geçmişten Geleceğe Samsun 1. Kitap, Samsun, 2006, ss. 399-425; "Samsun Çarşamba'da Taceddinoğulları ve Osmanlı Dönemine Ait İki Ahşap Eser; Ordu ve Porsuk Köyü Camileri", Geçmişten Geleceğe Samsun 2. Kitap, Samsun, 2007, ss. 529-557; "Samsun'da Anadolu Selçuklu ve İlhanlı döneminden kalan tarihi yapılar", [http://www.sosyalarastirmalar.com/cilt2/sayi7pdf/bayraktar\\_sami.pdf](http://www.sosyalarastirmalar.com/cilt2/sayi7pdf/bayraktar_sami.pdf), ss. 85-118; Samsun'da Türk Devri Mimarisi, Samsun, 2016; E. E. N. Dönmez, Wooden Mosques of the Samsun Region, Turkey from the Past to the Present, England, 2008; Kastamonu ve Sinop yöresindeki ahşap camiler için bkz. Y. Can, "Kastamonu ve Sinop Yöresinde Bulunan Ahşap Camiler", OMÜ İlahiyat Fakültesi Dergisi, sayı: 14-15, Samsun, 2003, ss. 117-134; Batı Karadeniz'deki ahşap camiler için bkz. H. Ayverdi, Osmanlı Mimarisinin İlk Devri, ss. 120-133.*

- 4 Bir güneybatı gezimimde söz konusu camiyi Edremit'te yerinde görmüş ve oldukça şaşırmıştım. Acaba başka ahşap cami var mı? Düşüncesiyle araştırmaya başlayınca caminin İskilip'ten getirildiğini öğrenmiştim. Sonraki yıllarda söz konusu caminin taşınması basına da konu olmuş idi. Konu ile ilgili basına yansıyan haber şu şekildedir. "Edremit'in Kadıköy beldesinde antikacılık yapan İshak Olcay tarafından satın alındıktan sonra sökülerek kamyonla getirildiği Edremit'te aslına uygun olarak yeniden yapılan ve aradan geçen yaklaşık 9 yılda İzmir-Çanakale kara yolunu kullananların ilgisini çeken ahşap cami, tekrar İskilip'e götürülmesi için söküldü. İskilip Belediyesi ile gerçekleştirilen görüşmelerin ardından ikinci kez yaklaşık 850 kilometre yol gidecek cami, ilçede müze ve ibadethane olarak hizmet verecek." <http://www.sabah.com.tr/galeri/turkiye/turkiyenin-en-gezgin-camisi/2> (22.06.2016).

miştir. Yapının her hangi bir inşa kitabesi bulunmamaktadır. Yöredeki yaşlı insanlardan cami ile ilgili bilgi talep ettiğimizde yapının Sorkun Köyü'nde, kesin olmamakla birlikte, yaklaşık 70-80 yıldır bulunduğu ifade edilmiştir. Dolayısıyla, yapının 2001 yılında taşındığı da göz önüne alındığında, yaklaşık 100 yıllık bir mazisinin olduğunu ifade edebiliriz (Resim 4, 5, 6).

Tamamen ahşap malzemeyle mamul yapı, bütünüyle yığma tekniğinde inşa edilmiş olup içten ince tahtalarla lambiri tarzında kaplanmıştır. Tek katlı görümlü yapı dıştan 8x10 m ölçülerinde boyuna dikdörtgen planlıdır. İçten ortası kademeli bir şekilde çökertilmiş kısmen düz bir tavanla örtülü cami dıştan alaturka kiremitle örtülü olup dört omuz kırma çatılıdır. Çatının saçakları yaklaşık 80 cm dışa taşkın vaziyettedir. Harimi oluşturan çam ağacından mamul ahşap perdeler yaklaşık 20-30 cm genişliğe ve yer yer 10-15 cm kalınlığa sahiptir. 16 sıra ahşap perde ile oluşturulan cepheler köşelerde kurtboğazı geçmelerle birbirine bağlanmıştır.



Plan 1: Sanayi Marangozlar Camii (NEFES).

Caminin kuzey ve doğusunda muhdes eklemeler mevcuttur. Doğudaki bölüm dinlenme yeri şeklinde kullanırken kuzeydeki bölüm son cemaat mahalli şeklinde düzenlenmiştir. Kuzeydeki söz konusu yerin batısında camiye bitişik şekilde düzenlenmiş ahşap bir minare yer almaktadır. Harime sözü edilen bölümden kuzey cephede açılmış 1,43 m genişliğinde ahşap bir kapı vasıtasıyla girilmektedir.

Harimin içi doğu, güney ve batı cephelerde simetrik ikişer olmak üzere toplam altı pencere ile aydınlatılmaktadır. Kare kesitli basit karakterli pencerelere ilave olarak doğu cephenin üst kısmında nispeten daha küçük bir pencere de açılmıştır. Güney cephenin ortasındaki mihrap ile batı cepheye bitişik minber muhdes olup basit karakterlidir.

Kuzey cepheye yaslanmış kadınlar mahfiline kare kesitli iki ahşap direk destek vermektedir. Oldukça sade olan yapının hemen hiçbir yerinde süslemeye yer verilmemiştir.

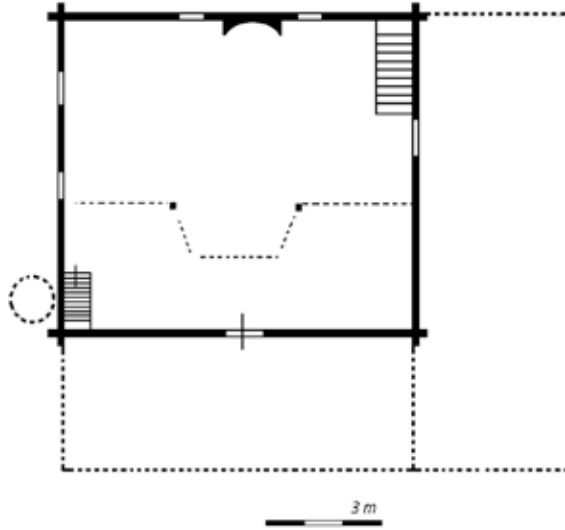
## 2- Tavukçuhoca Camii

Tavukçuhoca<sup>5</sup> Camii İskilip Meydan Mahallesi'nde kuruludur. Yapının ilk inşasının Saraycık Köyü'nde olduğu ve kullanılmadığı için, İskilip Belediyesi'nin girişimleriyle sökülerek taşındığı bilinmektedir. Bir yıl önce nakledilen caminin Saraycık Köyü'ndeki ilk inşasının yaklaşık 120 yıl önce olduğu söylenmektedir (Resim 7, 8, 9, 10).

Tavukçuhoca Camii batı ve kuzey yönlerden eklemelerle genişletilerek yeniden inşa edilmiştir. Söz konusu eklemeler sırasında yapının orijinal şekline müdahale edilmemiştir. Caminin orijinal bölümleri yığma tekniğinde yapılmış olup ek kısımlar dıştan enlemesine tahtalarla kirişleme usulü, içten dikine ahşap tahtalarla kaplıdır. İçten diklemesine tahta kaplanması harimin içinde de görülmektedir. Muhtemelen caminin yeniden inşası sırasında ısı muhafazası için yapı bu şekilde lambiri benzeri bir uygulamayla kaplanmış olmalıdır.

Dıştan tek katlı görünümdeki yığma tekniğiyle yapılmış caminin harim kısmı 8.95x8 m ebatlarında kareye yakın enine dikdörtgen planlıdır. İçten, orta kısmı kademeli bir şekilde çökertilmiş düz bir tavanla örtülü yapı dıştan dört omuz kırma çatılı olup alaturka kiremit benzeri malzemeyle örtülüdür. Harimi oluşturan çam ağacından mamul ahşap perdeler yaklaşık 20-30 cm genişliğe ve 10-15 cm kalınlığa sahiptir. 15 sıra ahşap perde ile oluşturulan cepheler köşelerde kurtboğazı geçmelerle birbirine bağlanmıştır.

5 Tavukçuhoca'nın asıl adının Mustafa Avşar olduğu ve İskilip'te çok sayıda hafız yetiştirdiği bilinmektedir. Çevresinde hatırı sayılan hocanın manevi şahsiyetine hürmeten adının camiye verildiği anlaşılmaktadır. Bkz. [http://iskilipliyim.com/haberdetay/Iskilipli-Tavukcu-Hoca-Efendi-Cami-Hayirsever-Vatandaslarin-Yardimini-Bekliyor/863\(20.05.2016\);http://www.iskilip.bel.tr/haberler.asp?ID=1807\(20.05.2016\)](http://iskilipliyim.com/haberdetay/Iskilipli-Tavukcu-Hoca-Efendi-Cami-Hayirsever-Vatandaslarin-Yardimini-Bekliyor/863(20.05.2016);http://www.iskilip.bel.tr/haberler.asp?ID=1807(20.05.2016)).



Plan 2: Tavukçuhoca Camii (NEFES)

Tavukçuhoca Camii Meydan Mahallesi'ne yeniden kurulurken yapıya kuzeyden ve batıdan, ahşap malzemeyle mamul bölümler yerleştirilmiştir. İncelediğimiz camiye kuzeydeki söz konusu yeni eklenen bölümün kuzeyindeki ahşap bir kapıyla girilmektedir. Harim güney ve doğu cephede iki, batı cephede bir olmak üzere toplam beş pencere ile aydınlatılmaktadır. Söz konusu pencereler boyuna dikdörtgen şeklinde olup basit karakterlidir. Caminin ilk yapıldığında batı cephesinde de iki pencere olduğunu, taşınma sırasında yapının batısına yeni bir bölüm eklendiği için pencerelerden birinin kapatıldığını düşünüyoruz.

Güney cephenin ortasında yer alan mihrap ile harimin batı duvarına bitişik minber klasik elemanlara sahip gösterişsiz unsurlardır.

Kuzey cepheye yaslanmış kadınlar mahfiline daire kesitli ve basit karakterli iki ahşap direk destek vermektedir. Oldukça sade olan yapının, Marangozlar Camii'nde olduğu gibi, hemen hiçbir yerinde süslemeye yer verilmemiştir.

### Değerlendirme

İskilip'te incelediğimiz Marangozlar Camii ile Tavukçuhoca Camii'si, çantı camiler gurubunda inşa edilmiş ahşap camilerimizdendir. Orta ve Doğu Karadeniz bölgesindeki çantı camilerden farklı olarak söz konusu yapıların süsleme açısından oldukça sade inşa edildiklerini söyleyebiliriz. Camilere ilk baktığımızda dikkatimizi çeken en önemli ayrıntı, yapıların ahşap perde

kullanımları olmuştur. Orta ve Doğu Karadeniz Bölgesi'ndeki çantı camilerin inşasında genellikle düzgün kereste tercih edilirken İskilip'teki camilerde baltayla yonulmuş kaba yonu ahşap malzeme tercih edilmiştir. Ayverdi'nin verdiği bilgilere göre günümüzde Düzce ili Yığılca ilçesi Geriş Köyü'nde bulunan Orhan Gazi Camii'nin beden duvarları da kaba yonu ahşap malzemeye inşa edilmiştir<sup>6</sup>. Mevcut yayınlardan ulaşabildiğimiz kadarıyla beden duvarları kaba yonu ahşap malzemeye inşa edilmiş bir diğer cami, Sinop ili Boyabat ilçesi Dereçatı Köyü'nde bulunmaktadır<sup>7</sup>. Dolayısıyla süslemelerdeki sadeliklerinden de yola çıkarak İskilip'te incelediğimiz söz konusu iki caminin, yapım özellikleri itibarıyla, Batı Karadeniz Bölgesi'ndeki camilerle benzeştiğini söyleyebiliriz.

## RESİMLER



Resim 1: Caminin Edremit'teki durumu.

(<http://www.sabah.com.tr/galeri/turkiye/turkiyenin-en-gezgin-camisi/17>; 22.05.2016)



Resim 2: Caminin Kitabesi

(<http://www.sabah.com.tr/galeri/turkiye/turkiyenin-en-gezgin-camisi/17>; 22.05.2016).

6 Ayverdi, *Osmanlı Mimarisinin İlk Devri*, s. 128.

7 Yılmaz Can, "Kastamonu" ... s. 118.



Resim 3: Aynı Caminin İskilip'teki son hali



Resim 4: Marangozlar Camii'nin kuzeydoğu cepheden görünümü



Resim 5: Marangozlar Camii'nin harimden görünümü





Resim 6: Marangozlar Camii'nin güney cepheden görünümü



Resim 7: Tavukçuhoca Camii'nin doğu cephesi



Resim 8: Tavukçuhoca Camii'nin batı cephesi



Resim 9: Tavukçuhoca Camii'nin harimi



Resim 10: Tavukçuhoca Camii'nin harimi

## Kaynakça

Arseven, C. E., Sanat Ansiklopedisi, c. 1, İstanbul, 1983.

Aytekin, O., Ortaçağ'dan Osmanlı Dönemi Sonuna Kadar Artvin'deki Mimari Eserler, Ankara, 1999, ss. 160-169.

Ayverdi, E. Hakkı, Osmanlı Mimarisinin İlk Devri (Ertuğrul, Osman, Orhan Gaziler, Hüdavendigâr ve Yıldırım Beyazıt 630-805 (1230-1402) I, İstanbul, 1989, ss. 120, 133.

Bayhan, A. A., "Ordu/İkizce'den Bir Ahşap Camii: Laleli (Eski) Camii", Güzel Sanatlar Enstitüsü Dergisi, sayı: 14, Erzurum, 2005, ss. 1-22.

Bayhan, A. A., "Ordu'da Yeni Tespit Edilen Camiler", Güzel Sanatlar Enstitüsü Dergisi, sayı: 16, Erzurum, 2006, ss. 33-48.

Bayhan, A. A., "Ordu'dan Bazı Tarihi Ahşap (Çantı) Camiler", [http://www.sosyalarastirmalar.com/cilt2/sayi7pdf/bayhan\\_ahmet\\_ali.pdf](http://www.sosyalarastirmalar.com/cilt2/sayi7pdf/bayhan_ahmet_ali.pdf), ss. 55-84

- Bayraktar, M.Sami, "Samsun Çarşamba'da Taceddinoğulları ve Osmanlı Dönemine Ait İki Ahşap Eser; Ordu ve Porsuk Köyü Camileri", Geçmişten Geleceğe Samsun 2. Kitap, Samsun, 2007, ss. 529-557.
- Bayraktar, M.Sami, "Samsun'da Anadolu Selçuklu ve İlhanlı döneminden kalan tarihi yapılar", [http://www.sosyalarastirmalar.com/cilt2/sayi7pdf/bayraktar\\_sami.pdf](http://www.sosyalarastirmalar.com/cilt2/sayi7pdf/bayraktar_sami.pdf), ss. 85-118.
- Bayraktar, M.Sami, "Samsun'da Türk Mimarisinin Gelişimi", Geçmişten Geleceğe Samsun 1. Kitap, Samsun, 2006, ss. 399-425.
- Bayraktar, M.Sami, Samsun ve İlçelerinde Türk Mimari Eserleri, Atatürk Üniversitesi S.B.E., yayınlanmamış doktora tezi, Erzurum, 200W5.
- Can, Yılmaz, "Kastamonu ve Sinop Yöresinde Bulunan Ahşap Camiler", OMÜ İlahiyat Fakültesi Dergisi, sayı: 14-15, Samsun, 2003, ss. 117-134.
- Can, Yılmaz, Samsun Yöresinde Bulunan Ahşap Camiler, İstanbul, 2004.
- Can, Yılmaz, "Samsun'da Bulunan İki Önemli Ahşap Eser Gökçeli ve Bekdemir Camileri", Geçmişten Geleceğe Samsun 2. Kitap, Samsun, 2007, ss. 509-527.
- Danışman, H. H. Günhan, "Samsun Yöresi Ahşap Mimarisinin Gelenekselliği – Bafra, İkiztepe Arkeolojik Verilerinin ışığında Çarşamba Gölçeli Camii'nin İncelenmesi", IX. Türk Tarih Kongresi Bildirileri, c. 1, Ankara, 1998, ss. 135-144.
- Dönmez, E. Emine Naza Wooden Mosques of the Samsun Region, Turkey from the Past to the Present, England, 2008.
- <http://iskilipliyim.com/haberdetay/Iskilipli-Tavukcu-Hoca-Efendi-Cami-Hayirsever-Vatandaşların-Yardımini-Bekliyor/863>.
- <http://www.iskilip.bel.tr/haberler.asp?ID=1807>.
- <http://www.sabah.com.tr/galeri/turkiye/turkiyenin-en-gezgin-camisi/2>.
- Karpuz, Haşim, "Trabzon'un Çaykara İlçesi Köylerinde Bulunan Bazı Camiler", Vakıflar Dergisi, sayı: XXI, Ankara, 1990, ss. 281-298.
- Karpuz, Haşim, Rize, Ankara, 1992.
- Karpuz, Haşim, "Rize Çayeli Ormancık Köyü Camii", S. Ü. Selçuklu Araştırma Merkezi Prof. Dr. Yılmaz Önge Armağanı, Konya, 1993, ss. 253-262.
- Kuniholm, P. I., "A 1503- Year Chronology For The Bronze And Iron Ages: 1990-1991 Progress Report of The Aegean Dendrochronology Project", VII. Arkeometri Sonuçları Toplantısı, Ankara, 1992, ss. 131-130.
- Kuniholm, P. I., "Aegean Dendrochronoloji Project: 1993-1994", XI. Arkeometri Sonuçları Toplantısı, Ankara, 1996, ss. 181-187.
- Nefes, "Eyüp, Giresun'da Yeni Tespit Edilen Bir Ahşap Camii, Çaldağ Beldesi Melikli Mahallesi Tahtalı Camii", Dinbilimleri Akademik Araştırma Dergisi, Samsun, 2009, ss. 187-209, <http://www.dinbilimleri.com/dergi/cilt9/sayi3/09030359.pdf>, ss. 385-397.
- Nemlioğlu, Candan, "Göçeli (Gökçeli) Camii", I. Uluslararası Selçuklu Kültür ve Medeniyeti Kongresi Bildiriler, C.II, Konya, 2001, ss. 117, 136.
- Sözen, M. – Tanyeli, U., Sanat Kavram ve Terimleri Sözlüğü, İstanbul, 1992.
- Şahin, M. K., "Samsun-Çarşamba/Yaycılar Köyü-Şahyhabil Köyü Camii", Atatürk Ü. Sosyal Bilimler Enstitüsü Dergisi, c. 4, sayı: 2, Erzurum, 2004, ss. 15-36