



## Pandemi Sürecinin Müze Ziyaretçi Sayılarına Etkisi İstanbul Kamu Müzeleri

### *The Effect Of The Pandemic Process On The Number Of Museum Visitors Istanbul Public Museums*

Öğr.Gör. Rabia KOCAER<sup>1</sup>, Prof. Dr. Fuat ARAS<sup>2</sup>

#### Öz

2020 yılı başlarında tüm dünyada etkili olan Covid-19 küresel salgını birçok sektör üzerinde etkili olmuş, insanların yaşama alışkanlıklarını değiştirmiştir. Salgın etkileri 2021 yılı sonlarına doğru normalleşmelere tabi olsa da dolaylı etkilerinin daha ne kadar süreceği yapılacak kapsamlı ve özel araştırmalarla ortaya çıkarılabilecektir. Bu çalışmada en önemli kültürel turizm şehirlerinden birisi olan İstanbul'da bulunan kamu müzelerinin ziyaretçi sayıları analiz edilmiştir. Bu doğrultuda 13 adet kamu müzesinin 2014 – 2021 yılları arasındaki ziyaretçi sayıları analiz edilmiştir. Yapılan değerlendirme, 2020 yılında Türkiye'de alınan pandemi önlemlerinin müze ziyaretçi sayılarına önemli ölçüde etki ettikleri gözlemlenmiştir. Pandemi yanında 2016 yılında müze ziyaretçi sayılarında büyük düşüşlerin olduğu görülmüştür. 2016 yılı ziyaretçi sayısı düşüşleri askeri darbe kalkışmasına bağlanmış ve kalkışma etkileri ile pandemi etkileri karşılaştırılmıştır. Özellikle böyle dönemlerde müze ziyaretinin artırılması için müzelerin sanal tur ve sosyal medya araçlarını yaygın bir şekilde kullanılması önerilmektedir. İstanbul da bulunan 13 müzede yapılan araştırmaya göre elde edilen veriler ışığında ziyaretçi sayısını ve kültür turizmi içerisinde müzelerin önemini göstermek amacı ile müze yöneticilerine uygulanabilirliği yüksek olan önerilere yer verilmiştir.

**Anahtar Kelimeler:** Koronavirüs, Kültür, Müze, Turizm, Pandemi.

**Makale Türü:** Araştırma

#### Abstract

In this study, museums, which are a sub-branch of cultural tourism, were examined. The aim of the research is how the visitor numbers of public museums in Istanbul were affected during the pandemic process. In this context, the visitor numbers of 13 public museums in Istanbul are within the scope of the research. Due to the pandemic in the world, one of the most affected areas in cultural tourism has been museums. There has been a serious decrease in the number of museum visitors between the years 2014-2021 in the time periods corresponding to the pandemic years. In order to minimize the effects of this decline, social media tools and virtual videos were used. Along with the pandemic, it is seen in the graphics prepared due to the political events in the public museums Istanbul 2016, that the number of visitors is greatly reduced. Especially in such periods, it is recommended that museums use virtual tour and social media tools widely in order to increase museum visits. In the light of the data obtained according to the research conducted in 13 museums in Istanbul, suggestions that are highly applicable to museum managers are given in order to show the number of visitors and the importance of museums in cultural tourism.

**Keywords:** Coronavirus, Culture, Museum, Pandemic, Tourism.

**Paper Type:** Research

<sup>1</sup>Sakarya Üniversitesi, Sanat Tasarım ve Mimarlık Fakültesi Mimarlık Bölümü, rabiakocaer@sakarya.edu.tr /rabiakocaer@gmail.com

<sup>2</sup>İstanbul Medeniyet Üniversitesi, Mühendislik ve Doğa Bilimleri Fakültesi, fuat.aras@medeniyet.edu.tr

**Atf için (to cite):** Kocaer, R. ve Aras, F. (2024). Pandemi Sürecinin Müze Ziyaretçi Sayılarına Etkisi İstanbul Kamu Müzeleri

*Afyon Kocatepe Üniversitesi Sosyal Bilimler Dergisi*, 26(3), 1367-1378

## Giriş

İnsanlar geçmişten günümüze ilgi duydukları alanları ve mekânları görme amacı ile çeşitli seyahatler gerçekleştirmiştir. Bunu kimi zaman ülke içinde kimi zaman da ülke dışında farklı kültürleri görmek ve o kültürleri tanımayı hedeflemişlerdir. Özellikle boş zamanlarını değerlendirmek için yapılan bu geziler insanların ilgi duydukları mekânları tanımaya yol açmıştır. Turizmin içerisinde kültür seyahatleri de bu sebeple gelişmeye başlamıştır. Türkiye de bu sektör Türklerin ve yabancı uyruklu vatandaşların tercih ettiği bir alan haline gelince kültür turizminin gelişmesi kaçınılmaz olmuştur. Kültür turizminin içerisinde yer alan ve geçmiş ve gelecek arasındaki köprüyü en iyi yansıtanlardan birisi de tarihi ve turistik müzelerdir. Sergiledikleri eserlere göre isimlendirilen bu müzeler insanların dikkatini çekmiştir. Örneğin, kent müzeleri, savaş müzeleri, tasarım müzeleri, bilim müzeleri, resim müzeleri gibi insanların ilgi duydukları her alana göre belirlenmiş bu müzeler her kesimden insanı kendine çekmektedir. Buldukları konularına, mimari yapısına, sergilendikleri eserlere göre ziyaretçi kabul etmektedirler. Yönetim şekillerine göre müzeler özel, kamu, vakıf ve grup müzeleri olarak sınıflandırılmaktadır. Bu müzelerden kamu müzelerinin tanıtım ve reklam faaliyetlerinin ihtiyacı daha azınlıkta olup, özel müzelerin bu ihtiyaçlarını gidermede topluma çeşitli yöntemlerle yansıtmaktadır. Örneğin, kamu müzelerinde müze girişleri ücretsiz veya cüzi bir ücrete sahip olduğu halde özel müzeler için bunu söyleyememekteyiz. Kamu müzelerinde girişler müze kart ile gerçekleştirilirken özel müzelerde bu durum her müze için farklı farklı bilet alınması ile gerçekleşmektedir. Bu durumda ziyaretçilerin kamu müzelerini tercih etmesinde önemli rol oynamaktadır.

Ziyaret edilen müzeler aynı zamanda eğitimin fiziki durumunu göstermektedir. Her şehir de ziyaret edilen müzeler o şehir hakkında inşaları bilgilendirmekte ve o insanların etrafında bulunan kişileri dolaylı yoldan bilgilendirmektedir. Müzeler geçmişin ve günümüzün yaşadığı her olayı toplumun göz önüne sermektedir.

Müzelerin amaçlarından biri de toplumu dolaylı yoldan bilgilendirip gelecek kuşaklara geçmiş hakkında bilgi vermek ve gelişen teknoloji ile aktarılan bu bilgileri üstlenmeyi hedeflemektedir. Kamu ve özel amaçla hizmet veren müzeler kendi içlerin de kendi içlerinde de rekabet içerisindedirler. Bu sebeple standartlarını her geçen gün yenilemekte ve hedeflerini bir basamak daha üste taşımak istemektedirler.

Müze ziyaretleri zaman zaman çeşitli siyasi olaylardan da etkilenmiştir. Örneğin, 2016 Temmuz ayında yaşanan siyasi olumsuzluk (darbe) ile konumundan dolayı bazı müzelerin ziyaretçi sayılarında düşüş gerçekleşmiştir.

Bu çalışmada pandemi süreci kapsamında 2014- 2021 yılları arasında İstanbul Büyükşehir Belediyesi ve Kültür ve Turizm Bakanlığına ait müzelerden seçilmiş olan 13 müzenin ziyaretçi sayıları hakkında bilgi vermek amaçlanmıştır. Pandeminin etkisi müze ziyaretçi sayılarında değişkenlik göstermiştir. Ayrıca araştırma yaparken oluşturulan tablo ve grafiklerden de anlaşılacağı üzere 2016 yılında Türkiye'nin içinde bulunduğu siyasal durumdan kaynaklı olarak ziyaretçi sayılarının yine negatif yönde etkilendiği görülmüştür.

## 1. Pandemi Süreci ve Müzeler

Günümüzde Dünyayı etkisi altına alan Çin de ortaya çıkan virüsün turizme olan negatif etkisi oldukça fazla olmuştur. Dünyanın birçok ülkesinde yaşanan bu sağlık sorunu insanların gezmek ve ilgi duydukları çeşitli alanları keşfetmek istemesinin önüne engel olmuştur. Özellikle sosyal alanda gerçekleştirilen kısıtlamalar ekonomik ve sosyal yönden durgunluğa sebep olmuştur. Ülkeler arası giriş çıkışın dahi engellendiği bu dönemde insandan insana geçen ve ölüme sebebiyet veren bu virüs sosyal alanlardan biri olan müze ziyaretlerini de kesintiye uğratmıştır.

Gelişen teknolojiye ayak uydurmak ve müzelerin ziyaretçilerine faydalı olabilmesi adına sanal ortamda çeşitli aktiviteler düzenlenmiştir. Bunların başında sosyal medya araçlarının aktif

bir şekilde kullanılması ortaya çıkmıştır. Bununla birlikte gelişen teknolojiye ayak uydurmak ve müzelerin ziyaretçilerine faydalı olabilmesi adına sanal ortamda çeşitli aktiviteler düzenlenmiştir. Bunların başında sosyal medya araçlarının aktif bir şekilde kullanılması ortaya çıkmıştır.

İstanbul'da bulunan İstanbul Büyükşehir Belediyesine ve Kültür Turizm Bakanlığına ait kamu müzeleri ziyaretçi sayılarında bir önceki yıla göre ciddi bir değişim söz konusu olmuştur. Bu durum Tablo 1 ve Tablo 3'de ifade edilmektedir. Bu bağlamda 2014 -2019 yılları arasında ziyaret edilen müzelerin koronavirüs ile beraber ve 2020 -2021 yıllarında kıyaslanarak İstanbul'daki müzeleri ziyaret eden kişi sayıları ortaya konularak Koronavirüs salgınının etkisi rakamlarla ifade edilmeye çalışılmaktadır.

## 2. Araştırma Kapsamındaki Müzeler

Bu çalışmada yönetim şekillerine göre müzeler incelenmiştir ve bu kapsamda İstanbul Büyükşehir Belediyesine ve Kültür ve Turizm Bakanlığına bağlı müzeler araştırmanın içerisinde yer almıştır.

İstanbul Büyükşehir Belediyesine ait olan müzeler:

- Atatürk Müzesi
- Aşşyan Müzesi
- Karikatür ve Mizah Merkezi
- İtfaiye Müzesi
- Panorama 1453 Müzesi
- Miniatur
- Yerebatan Müzesi

Kültür ve Turizm Bakanlığına ait olan müzeler:

- İstanbul Arkeoloji Müzesi
- Hisarlar Müzesi (Rumeli Hisarı)
- İslam Bilim ve Teknoloji Tarihi Müzesi
- Galata Mevlevihane'si Müzesi
- Türk ve İslam Eserleri Müzesi
- Büyük Saray Mozaikleri Müzesi

### 2.1. Kültür ve Turizm Bakanlığına ait olan müzeler

Araştırma yapılan müzeler hakkındaki bilgiler Kültür ve Turizm Bakanlığı web sayfasından erişilmiştir. İstanbul Arkeoloji Müzesi Türkiye'nin ilk müzesidir aynı zamanda müze binası olarak tasarlanan ender yapılardan biridir. İçerisinde farklı kültürlerle ait birçok eser bulunmaktadır. Arkeoloji Müzesi, Eski Şark Eserleri Müzesi ve Çinili Köşk Müzesi olmak üzere üç ana bölümden oluşmaktadır. Yabancı turistlerin daha çok tercih ettiği bir müzedir. İçerisinde bulunan eserler her döneme ait olduğu için ilgi odağı olmaktadır.

İstanbul fethinde kullanılan birçok malzemenin sergilendiği eserlerin bulunduğu Hisarlar Müzesinde (Rumeli Hisarı) Osmanlı Dönemine ait taş eserler, güller, toprak sergilenmektedir. Müzenin öne çıkan önemli özelliklerinden birisi döneminin en büyük burçlarına sahip olmasıdır. Seyir terasları sayesinde en güzel manzaralara ev sahipliği yapmaktadır.

İslam Bilim ve Teknoloji Tarihi Müzesi, İstanbul'da Gülhane Parkı'nın içinde yer almaktadır. İki katlı olan müzede üst katında astronomi, tıp bölümü, savaş teknolojisi gibi alanlar yer almaktadır. Alt katında ise fizik, matematik, şehircilik ve mimari, optik, geometri ve coğrafya

ile ilgili harita ve çizimler yer almaktadır.2013 yılında açılan İbn-i Sina-nin kitabında bahsettiği tıbbi bilgilerin yirmi altısının bulunduğu bir botanik bahçeye sahiptir.

Galata Mevlevihane'si Galata sırtlarında bulunmaktadır.1509 yılında yaşanan depremde oldukça fazla zarar görmüştür. Sultan III. Selim tarafından yenilenmiş ve Sultan Abdülmecid döneminde Mevlevihane olarak son şeklini almıştır. Ardından ilk mektep olarak kullanılmıştır.2008-2011 yıllarında çeşitli düzenlemeler sonucunda Galata Mevlevihane'si Müzesi olarak hizmet vermektedir. Alt katta derviş odaları, giriş katta sema alanı üst katta ise hat levhaları ve müzik aletleri görülmektedir. Ayrıca hazirelerinde görülebileceği kültür merkezi olarak da kullanılmaktadır.

Türk ve İslam Eserleri Müzesi, İstanbul Türk ve İslam Eserlerinin bulunduğu ilk müzedir. İslam dünyasının farklı yerlerinden toplanmış Abbasi, Memlük, Selçuklu ve Osmanlı döneminin nadir bulunan örneklerini sergileyen müzedir. Aynı zamanda dünyanın en iyi halı koleksiyonlarından birisine ev sahipliği yapmaktadır ve çeşitli el yazması eserleri, cam eşyalar pişmiş toprak eserler, seramik objeler sergilenmektedir.

Büyük Saray Mozaikleri Müzesi birçok usta sanatçının hazırladığı günlük hayat, doğa ve mitolojiden alınan tasvirler bulunmaktadır. Mozaiklerde 150 insan ve hayvan figürü ile 90 farklı tema yer almaktadır. Müzede en çok göze çarpan mozaiklerse; kertenkele yiyen grifon, fil ve aslan grifon, fil ve aslan mücadelesi, bir kırsağın tayını emzirmesi, kaz güden çocuklar, keçi sağan adam, eşeğine yem veren çocuk, testi taşıyan genç kız, elma yiyen ayılar ve avcı kaplan mücadelesini betimleyen sahneler olarak sıralanabilir.

## 2.2.İstanbul Büyükşehir Belediyesine ait müzeler

Araştırma yapılan müzeler hakkındaki bilgiler İstanbul Büyükşehir Belediyesi Müzeler Müdürlüğü'nün ilgili web sayfasından erişim sağlanmıştır. Atatürk Müzesi Atatürk'ün yaşamına ait fotoğraflar yer aldığı, kullandığı eşyalar, kıyafetler sergilenmektedir. Müzenin giriş bölümün de yemek odası oturma odası ve milli mücadeleye ait çeşitli tablolar bulunmaktadır. Birinci katta ise, yatak odası çalışma odası Atatürk'ün kullandığı eşyalar bulunur. İkinci katta Atatürk'ün ölümü ile ilgili fotoğraf ve belgeler bulunmaktadır. Son katta ise Atatürk hakkında yazılmış çeşitli kitaplar, gazeteler sergilenmektedir. Ayrıca Anıtkabirden getirilmiş kavanoz içinde bulunan toprak da yer almaktadır.

Aşiyen Müzesi Şair Tevfik Fikret'in 1906-1915 yılları arasında yaşadığı ev günümüzde Aşiyen Müzesi olarak hizmet vermektedir. Yapının zemin katı idari işlere ayrılmış olup birinci katı Edebiyat-ı Ceddecilerin fotoğraf, kitap ve özel eşyalarının yer aldığı, ikinci katta ise şairin yatak odası ve çalışma odası sergilenmektedir.

Karikatür ve Mizah Merkezi Karikatür tarihindeki örnekler ilk karikatür denemeleri karikatürün yeri ve önemi ile ilgili bölümler bulunmaktadır. Müze de farklı dünya ülkelerinden farklı yaş gruplarına ait sanatçıların eserleri de yer almaktadır. Mizah konusunda bir ülkenin siyasi durumunu, politikalarını sanat ahlakına ve anlayışına bağlı durumlar karikatür ile anlatılmaktadır. Bu bağlamda birçok kültür ve din anlayışlarını da önemli ölçüde etkilemektedir.

İtfaiye Müzesi geçmiş dönemin İtfaiye Teşkilatına ait en önemli görselleri ve belgelerinin sergilendiği müzedir. İçerisinde tulum balar itfaiyecilerin kullandığı ekipmanlar, giysiler bulunmaktadır. Ziyaretçiler burada itfaiye kelimesinin kavramına dair 300 yıllık eser yoğunluğu ile karşılaşmaktadır.

Panorama 1453 Müzesi Fatih Sultan Mehmet'in İstanbul'u fethetmesi top seslerinin bulunması mehter takımı ve Osmanlı atlarının kişnemesinin efekt olarak verildiği panoramik bir müzedir. Topkapı Parkı içerisinde bulunmaktadır. Türkiye'nin ilk panoramik müzesi olma özelliğini taşımaktadır.

Miniatürk Müzesi, Dünyanın bazı ülkelerinde olduğu gibi çeşitli şehirlerin ve ülkenin önemli eserlerinin küçük maketler ile sergilendiği açık hava müzesidir. Türkiye'nin önemli tarihi

ve kültürel mekânlarında gezmek isteyenler için ideal mekânlardan biridir. İçerisinde Safranbolu evlerinden Mostar Köprüsüne kadar birçok yapıtı Miniattürk şeklinde görebilmekteyiz.

Yerebatan Sarnıcı, zamanında şehrin su ihtiyacını karşılamak üzere yapılmıştır. İçerisinde bulunan iki eşsiz Medusa Kafası ile ünlüdür. Yapının kendisi içerisinde bulunan gezi platformları yardımı ile mekân sergilenmektedir. Yerebatan Sarnıcı siyasi sebeplerden dolayı 2016 yılında bir düşüş gözlenmiştir. 2019 yılına kadar tekrardan bir artış meydana gelmiştir. Fakat Dünyanın içerisinde bulunduğu pandemi nedeniyle 2019 -2021 yılları arasında yeniden ziyaretçi sayılarında düşüş yaşanmıştır. Müzede 2021 yılında tadilat sebebi ile hizmet verilmemektedir.

### 3. Yıllara Göre Müze Ziyaretçi Sayıları

Araştırma kapsamında 2014-2021 yılları arasında müze ziyaretçi sayıları incelenmiştir. Bu aşamada belirli yıllarda ziyaretçi sayıları ile ilgili çeşitli artış ve düşüşler meydana geldiği gözlemlenmiştir. 2019 yılında ilk olarak Çin de görülen Covid-19 salgını tüm dünyada zaman içerisinde etkili olmuştur. Ülkemizde ise ilk vaka ve salgın tedbirleri uygulandığı 2020 yılı içerisinde etkili olmuştur.

Sağlık tedbirleri kapsamında bilim kurulu kararı ile 19.11.2020 – 01.06.2021 tarihleri arasında İBB mülkiyetinde olan müzeler hizmete kapanmıştır. Araştırma da yer verilen İBB mülkiyetinde yer alan müze verileri 2014 Ocak – 2021 Aralık yıllarını kapsamaktadır. Bakanlık mülkiyetine ait müzeler ise 2014 Ocak- 2021 Kasım yıllarını kapsamaktadır.(Ocak 2021-Kasım 2021 dahil)

2016 yılında yaşanan 15 Temmuz darbe kalkışması girişiminden dolayı ülke de belirli konumlara ait olan müzeler de belirli ziyaretçi sayılarında düşüş meydana gelmiştir.

Her ziyaretçinin ilgi alanına göre müzeler bulunmaktadır. İstanbul bu açıdan önemli bir konuma sahiptir. Gerek yerli turist gerekse yabancı turistler için kültür bakımından önemli etkiye sahiptir.

Tablo 1.' de Bakanlığın mülkiyetinde olan müzelerin ziyaretçi sayıları incelenmiştir. İncelenen müzelerde 2016 ve 2020 yıllarında ziyaretçi sayılarında ciddi bir düşüş gözlenmektedir. Bunun sebebi 15 Temmuz Darbe Kalkışması ile ilişkilendirilebilir. 2020 yıllarındaki düşüşte ise dünyayı etkisi altına alan Covid-19 salgını ülkemizde birçok sektörü etkilediği gibi kültür ve turizmin alt dalı olan müzelerimizi de etkilemiştir.

Büyük saray mozaikleri müzesi haricindeki tüm müzeler en yüksek ziyaretçi sayılarına 2019 yılı içinde ulaşmıştır. Büyük saray mozaikleri müzesinin en yüksek ziyaretçi sayısı 2014 yılında gerçekleşmesi ile birlikte 2019 yılı ziyaretçi sayısı 2014 yılı ziyaretçi sayısının %87'si mertebesindedir. 2016 yılında tüm müzelerde yüksek oranda ziyaretçi sayısı düşüşü vardır. 2016 yılı düşüşü büyük oranda 2019 yılında ise telafi edilmiştir. 2020 yılında etkili olan pandemi nedeniyle ziyaretçi sayılarında büyük oranda düşüş gerçekleşmiştir.(Tablo 1)

Tablo: 1 Bakanlık bünyesinde faaliyet gösteren müzelerde 2014 ve 2021 yılları arasında gerçekleşen ziyaretçi sayıları

Yıl	Büyük Saray Mozaikleri Müzesi	Türk ve İslam Eserleri Müzesi	Galata Mevlevihanesi Müzesi	İslam Bilim ve Teknoloji Tarihi Müzesi	Hisarlar Müzesi (Rumeli Hisarı)	İstanbul Arkeoloji Müzesi	Tüm Müzeler Yıllık Toplam
2014	94.105	4.297	46.800	81.645	93.043	449.881	769.771
2015	86.818	154.079	42.108	73.782	65.583	411.797	834.167
2016	30.504	87.652	30.584	49.432	43.844	230.654	472.670
2017	37.308	111.151	35.229	52.604	53.601	299.616	589.509

2018	60.480	166.878	54.021	81.881	95.571	378.675	837.506
2019	81.752	181.563	68.598	169.906	112.141	469.539	1.083.499
2020	18.220	47.546	18.759	29.023	36.543	127.301	277.392
2021	30.979	86.800	43.152	44.659	40.404	184.353	430.347
Toplam	440.166	839.966	339.251	582.932	540.730	2.551.816	5.294.861
Yıllık En Yüksek	94.105	181.563	68.598	169.906	112.141	469.539	1.083.499

Kaynak: <https://istanbul.ktb.gov.tr/TR-276899/muze-istatistikleri.html>

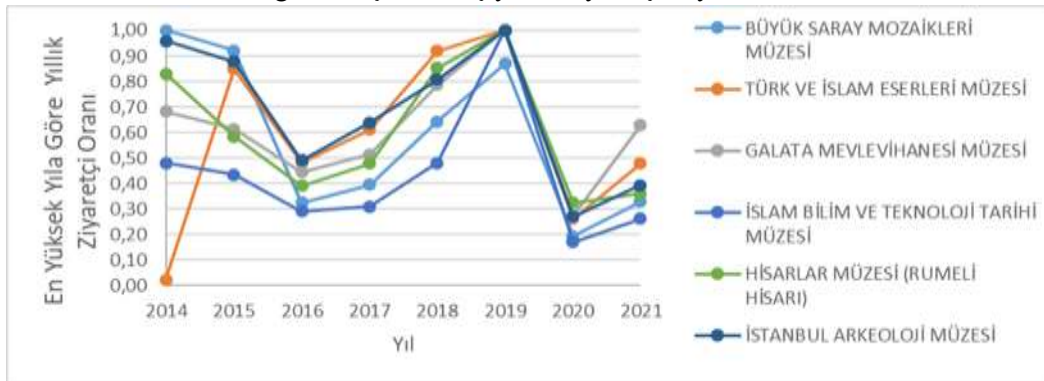
Tablo: 2 Bakanlık bünyesinde faaliyet gösteren müzelerde 2014 ve 2021 yılları arasında gerçekleşen ziyaretçi sayılarının en yüksek yıllık ziyaretçi sayısına oranı

Yıl	Büyük Saray Mozaikleri Müzesi	Türk ve İslam Eserleri Müzesi	Galata Mevlevihanesi Müzesi	İslam Bilim ve Teknoloji Tarihi Müzesi	Hisarlar Müzesi (Rumeli Hisarı)	İstanbul Arkeoloji Müzesi
2014	1	0,02	0,68	0,48	0,83	0,96
2015	0,92	0,85	0,61	0,43	0,58	0,88
2016	0,32	0,48	0,45	0,29	0,39	0,49
2017	0,4	0,61	0,51	0,31	0,48	0,64
2018	0,64	0,92	0,79	0,48	0,85	0,81
2019	0,87	1	1	1	1	1
2020	0,19	0,26	0,27	0,17	0,33	0,27
2021	0,33	0,48	0,63	0,26	0,36	0,39

Kaynak: <https://istanbul.ktb.gov.tr/TR-276899/muze-istatistikleri.html>

Grafik 1’ de görüldüğü üzere Arkeoloji Müzesi, Hisarlar Müzesi (Rumeli Hisarı), Türk ve İslam Eserleri Müzesi ve Büyük Saray Mozaikleri Müzesi, İslam Bilim ve Teknoloji Tarihi Müzesi, Galata Mevlevihane’si müzelerinin 2016 yılında 15 Temmuz Darbe Kalkışması olayından dolayı ciddi bir düşüş gözlemlenmektedir. 2020 yılında müzelerin belirli tarihler arasında salgın sebebi ile kapatılması ile beraber müze ziyaretçi sayılarında da düşüş meydana gelmiştir. 2021 yılında tekrar açılan müzelerde ziyaretçi sayısı 2020 yılı ziyaretçi sayısını geçmiştir. Ancak pandemi öncesi ziyaretçi sayısına ulaşamamıştır.

Grafik 1: Bakanlık müzelerinin 2014-2021 yılları arasında en yüksek yıllık ziyaretçi sayısına göre oluşturulmuş yıllık ziyaretçi sayıları



Kaynak: <https://istanbul.ktb.gov.tr/TR-276899/muze-istatistikleri.html>

Tablo 3.' de İBB mülkiyetinde olan müzelerin ziyaretçi sayıları incelenmiştir.2019 yılında Karikatür ve Mizah Merkezi, Aşşyan Müzesi ve Atatürk Müzesi incelenen yıllar içerisinde müze ziyaretçi sayılarının en yüksek olduğu görülmektedir. Atatürk Müzesi için ziyaretçi sayısının fazla olması 10 Kasım Aktürk'ü Anma günü, 29 Ekim Cumhuriyet Bayramı,30 Ağustos Zafer Bayramı, 23 Nisan Ulusal Egemenlik ve Çocuk Bayramı, 19 Mayıs Atatürk'ü Anma Gençlik ve Spor Bayramı, 24 Kasım Öğretmenler Günü dolayısıyla yıl içerisinde belirtilen bu günler de ziyaretçi sayılarında artışa etkisinin olduğu tahmin edilmektedir. Bu müzeleri ziyaret eden yerli turistler arasında lise ve üniversite öğrencilerinin de eğitim kapsamı altında ziyaretçi sayılarında pozitif yönde etkisi olduğu düşünülmektedir. Yerebatan Sarnıcı, Miniaturk ve Panorama 1453 Müzesi 2014 yılında en yüksek ziyaretçi sayısına ulaşmıştır. İtfaiye Müzesi en yüksek ziyaretçi sayısına 2015 yılında ulaşmıştır.

İBB mülkiyetinde yer alan Yerebatan Sarnıcı, İtfaiye Müzesi ve Karikatür ve Mizah Merkezi 2016 yılında 15 Temmuz Darbe Kalkışmasından en fazla etkilenen müzeler içerisinde yer almaktadır. Bunun sebebi olarak buldukları konumun önemli bir etken olduğu tahmin edilmektedir. Yabancı turistlerin çok fazla gezi için ziyaret ettikleri alanlarda bu üç müzenin yer alması ve 2016 yılında ülkemizi gezi için tercih etmedikleri ihtimaller arasındadır.

Tablo: 3 İBB bünyesinde faaliyet gösteren müzelerde 2014 ve 2021 yılları arasında gerçekleşen ziyaretçi

Yıl	Yerebatan Sarnıcı	Miniaturk	Panorama 1453 Müzesi	İtfaiye Müzesi	Karikatür ve Mizah Merkezi	Aşşyan Müzesi	Atatürk Müzesi	Tüm Müzeler Yıllık Toplam
2014	2.024.678	840.681	795.018	13.390	14.520	29.696	0	3.719.997
2015	1.745.765	818.580	715.246	19.757	20.008	29.374	12.081	3.362.826
2016	798.991	653.404	590.812	7.319	30.166	34.837	34.282	2.151.827
2017	1.013.966	769.267	570.177	9.433	28.411	38.643	33.543	2.465.457
2018	1.495.810	751.920	573.777	14.586	27.521	46.911	52.938	2.971.508
2019	1.773.541	636.379	542.107	14.434	33.538	53.287	99.960	3.201.938
2020	445.795	154.630	106.010	3.955	515	17.317	26.832	757.074
2021	0	7.728	0	1.573	0	17.765	25.564	54.651
Toplam	9.298.546	4.624.861	3.893.147	84.447	154.679	302.765	259.636	18.685.278
Yıllık En Yüksek	2.024.678	840.681	795.018	19.757	33.538	99.960	99.960	

Kaynak: İBB Müze Arşivi

Tablo: 4 İBB bünyesinde faaliyet gösteren müzelerde 2014 ve 2021 yılları arasında gerçekleşen ziyaretçi sayılarının en yüksek yıllık ziyaretçi sayısına oranı

Yıl	Yerebatan Sarnıcı	Miniaturk	Panorama 1453 Müzesi	İtfaiye Müzesi	Karikatür ve Mizah Merkezi	Aşşyan Müzesi	Atatürk Müzesi
2014	1	1	1	0,68	0,43	0,56	0
2015	0,86	0,97	0,9	1	0,6	0,55	0,12
2016	0,39	0,78	0,74	0,37	0,9	0,65	0,34
2017	0,5	0,92	0,72	0,48	0,85	0,73	0,34
2018	0,74	0,89	0,72	0,74	0,82	0,88	0,53
2019	0,88	0,76	0,68	0,73	1	1	1
2020	0,22	0,18	0,13	0,2	0,02	0,32	0,27
2021	0	0,01	0	0,08	0	0,33	0,26

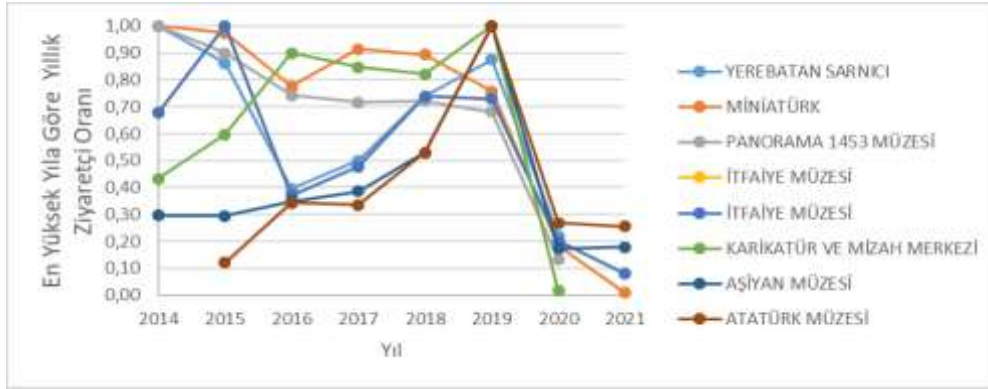
Kaynak: İBB Müze Arşivi

Grafik 2.'de 2016 yılında Atatürk müzesi, Aşıyan Müzesi ve Karikatür ve Mizah Merkezi hariç diğer müzelerin ziyaretçi sayısında çok önemli azalmalar mevcuttur. Ziyaretçi sayıları bakımından Yerebatan Sarnıcı ve Miniaturk diğer müzelere kıyasla çok yüksek değerlere sahip olduklarından 2016 yılında yıllık ziyaretçi sayısında çok önemli düşüşün olduğu açıktır. İncelenen İBB müzeleri için 2016 yıllık ziyaretçi sayısı 2015 yılından 1.211.000 (Bir milyon iki yüz on bir bin) kişi daha azdır. 2017 yılı ziyaretçi sayısı 2016 yılına göre 313.629 kişi artmıştır.

2016 yılında yaşanan ziyaretçi sayısı azalması 15 Temmuz Darbe Kalkışması ile ilişkilendirilebilir. Görülmektedir ki, müze ziyaretçi sayıları bakımından 15 Temmuz Darbe Kalkışmasının etkileri 2017 ve 2018 yıllarında da sürmüştür. Zira İBB müzeleri için toplam yıllık ziyaretçi sayısı ancak 2019 yılında 2015 yılındaki değere yaklaşabilmiştir. 2016 yılında ziyaretçi sayısını ne yüksek oranda artıran müze Atatürk Müzesidir.

Türkiye'de pandemi kısıtlamaların başladığı 2020 yılı için tüm müzelerde ziyaretçi sayılarında yüksek düşüş gözlemlenmiştir. Bu süreçte ülke vatandaşları için uygulanan sokağa çıkma yasakları yanında 11 Kasım 2020'de İBB'nin müzeleri 06 Haziran 2021 tarihine kadar kapatması da etkili olmuştur. Pandemi nedeniyle 2021 yılındaki ziyaretçi kaybı sayısı 2.444.865 kişidir. (Tablo 3)

Grafik 2: İBB müzelerinin 2014-2021 yılları arasında en yüksek yıllık ziyaretçi sayısına göre oluşturulmuş yıllık ziyaretçi sayıları.



Kaynak: İBB Müze Arşivi

## Sonuç ve Öneriler

Turizm sektöründe yer alan hizmet kuruluşlarından biri olan müzeler özellikle ülkelerin yaşadığı kriz dönemlerinden negatif yönde etkilenmiştir. Bunun önemli nedenleri olarak toplumun müzelere ihtiyacının daha az olması müze ziyaretlerinin yerini farklı turizm araçlarının alması olarak görülmektedir. Çeşitli salgın hastalıklar, ekonomik kriz, savaş, siyasi olaylar nedeni ile müzeler geri plana atılmıştır.

Araştırma içerisinde yer alan 13 müzenin 2014-2021 yılları kapsamında ziyaretçi sayısı izlenmiş olup şu verilere ulaşılmıştır. İncelenen müzelerin ziyaretçi sayılarında pandemi süreci içerisinde bir azalma görülmüştür. Bu bağlamda yaşanan olumsuz durumdan kaynaklı olarak insanlar farklı teknolojik araçlara yönelmiştir. Tablolara ifade edildiği üzere 2016 yılında yaşanan siyasal darbenin de etkisi ziyaretçi sayılarının düşüşünde yadsınmaz bir gerçek olmuştur.

Müzeler kültürün taşıyıcısı olarak ele alınmaktadır. Yaşanan her olumsuzlukta çeşitli alternatif yollara başvurulup müze ziyaretleri desteklenmelidir. Kültürel mirasın geleceği



aktarılmış önemli göstergelerinden olan müzeler gerek eğitimde gerekse kültür taşıyıcılığında önem arz eder. Bu bağlamda bu taşıyıcılığı gelecek nesillere aktarmak için müzeler aktif bir şekilde kullanıma açık olmasını sağlamalıyız. Bu sebeple günümüz teknolojilerinde kullanılan uygun olan her adım özenle incelemeliyiz. Her geçen gün müzeler yenilenmekte ve hedeflerini bir adım daha üste taşımak için çaba göstermelidir.

Müze mekânlarında geçmişe yolculuk yaparken mekânlar içerisinde aktif hareket ederek sergi üniteleri ve kullanılan kulaklıklarla müze ziyaretlerini yapılmaktadır. Günümüzde sergileme ünitelerinin teknolojiye ayak uydurması ile beraber dijital alanda da ziyaretler gerçekleşebilmektedir. Bu durum pandemi ile beraber hız kazanmıştır. Ayrıca, sanal müze proje çalışmaları da alternatifler sunarak gelişmeye devam etmektedir.

İnsanlar teknolojiyi kullanarak ulaşmak istedikleri her alana kolayca erişebilmektedir. 21. yy da teknolojik gelişimlere ayak uydurmak insanlara zaman açısından ve bilgiye erişim açısından fayda sağlamaktadır. Teknoloji insan gücüne ihtiyaç duymadan birçok şeyi yapabileme gücüne sahiptir. Teknolojinin kültür turizmi ile beraber birçok sektöre önemli etkisi vardır. Örneğin, internet ile beraber her türlü bilgiye erişmek çok kolaydır. Evinizde bulunan bilgisayarlar aracılığıyla bir tek tıklama ile işlerinizi yürütebiliyorsunuz. Müzelerin kullanacağı teknoloji ile beraber çeşitli uygulamalar ziyaret ve bilgilendirme açısından önemli bir yere sahiptir. Oturduğunuz mekândan istediğiniz her müzenin bilgisine ulaşmak ve mekânı ziyaret etmek ziyaretçi sayılarında önemli bir artış gerçekleştirecektir.

Pandemi küresel ölçekte her ülkeyi etkilediği gibi ülkemizi de etkilemiştir. Dünyada görülen Covid-19 salgını nedeni ile dijital teknolojiye rağbet artmıştır. Sosyal medyanın da aktif olarak kullanılması müzelerin reklamlarının daha fazla göz önüne gelmesini sonuçlandırmıştır. Fiziki olarak ziyaret edilen bu müzeler online olarak gezilmeye başlanmıştır. Bilginin daha kolay ve hızlı yayılmasına katkı sağlamıştır. Sanal müze turları ulaşım kolaylığı nedeni ile tercih edilen bir araç haline gelmiş ve özellikle kamu müzelerinin de ücretsiz sanal tur müzelerinin ortaya çıkması ile ziyaretçiler bu durumdan istifade etmektedir. Sosyal medya araçları son dönemde insan hayatında önemli rol oynamaktadır. Bu bağlamda müzelerde bu durumu kendi lehine çevirip reklamını sanal ortamdan gerçekleştirmektedir. Kamu ve özel amaçla hizmet veren müzeler kendi içeriklerini de kendi içeriklerinde de rekabet içerisindedirler. Bugün Kültür ve Turizm Bakanlığı, Kültür Varlıkları ve Müzeler Genel Müdürlüğü tarafından düzenlenen ve <https://sanalmuze.gov.tr/> adresinden 35 müze 12 ören yeri ziyaret edilebiliyor. Dijital dönüşüm döngüsüne müzelerde ayak uydurmaya başlamış oldu.

Örnek olarak İBB mülkiyetinde Miniaturk müzesinde Sesli Rehber Mobil Uygulama hizmeti vardır. Bu uygulama İOS ve ANDROİD programlarında cep telefonlarımıza indirilerek uygulama kullanılabilir. Uygulamada 9 dil seçeneği mevcuttur. Miniaturk müzesinde sergilenen maketlerin buldukları konum bilgileri uygulama içerisinde yer almaktadır. Müze içerisinde ücretsiz yararlanılan İBB- WİFİ aktif bir şekilde kullanılmaktadır. Bu vesile ile her koşulda müze ziyaretleri gerçekleştirilmektedir. Diğer yandan çeşitli eğitim kurumlarının zaman zaman ders etkinliği kapsamında müzelerle ziyaretleri gerçekleştirilmekteydi. Günümüzde Sanal müzelerin aktif halde kullanılıyor olması farklı şehirlerde bulunan bu eğitim kurumları için bir avantaj sağlamıştır. Bu durum ekonomik yönden hem kurumlara hem de öğrencilere tasarruf sağlayacaktır. Ayrıca bu sistemin öğrencilerin derse ilgisini de arttıracığı düşünülmektedir. Bu bağlamda dijital müzelerin sayısını arttırmak önemli olacaktır.

Alışık olunan müze deneyimi, ziyaretçilerin katılımını bir mekân ile sınırlarken, yeni nesil müzecilikte, bu deneyim mekânsız ve erişim imkânı yüksek bir faaliyet olarak yeniden şekillenmiştir. Meraklı sanatseverler için, bu yeni durum, sanal dolaşım kabiliyetini güçlendirdiği için, sanat ile teması artırma imkânı sunmuştur. Sanatsever artık, fiziksel olarak tek bir müzeyi gezmek yerine, birden fazla müzeyi, ardışık ya da eş zamanlı gezebilmektedir, Kategorizasyon ve arama seçenekleri sayesinde, daha detaylı incelemeler yapabilmektedir. Sanat eserlerinin sahipleri hakkında daha donanımlı bilgiye sahip olabilmektedir. Müze saatleri uygulaması

ortadan kalkması ile sanatsever 7/24 sanata erişim sağlayabilmektedir. Gelecek sanatçılar içinde heyecan verici vaatler barındırmaktadır. Mevcut galeriler devam edecek gibi görünse de, yeni sanatçıların eserlerinin izleyici ile buluşabilmesi için dijital galeri ortamları uygun alanlar oluşturabilecektir. Dijital ortamlar öncesi, izleyici ile galeriler vasıtasıyla buluşabilen sanatçı, artık aracısız, izleyicisi temas etme imkânına sahiptir. Geçmiş geleceğe taşıyarak teknolojinin de topluma kazandırdığı pozitif etkilerden faydalanarak müze ziyaretlerimizi aktif bir şekilde gerçekleştirebiliriz.

## **Kaynakça**

- Ada, M, İnce, E. & Olcay, A. (2022). Sanal Müze Turlarının Covid-19 Pandemi Sürecinde Eğitsel Amaçlı Kullanılması Üzerine Nitel Bir Araştırma. Gümüşhane Üniversitesi Sosyal Bilimler Dergisi, 13 (3) , 1103-1112. Retrieved from <https://dergipark.org.tr/pub/gumus/issue/73042/1102191>
- Agostino, D. Arnaboldi, M. & Lampis, A. (2020). Italian state museums during the COVID-19 crisis: from onsite closure to online openness. *Museum Management and Curatorship*, 35(4), 362-372
- Akça, S. (2020). Teknoloji ve bilgi çağında müzeler: Genel bakış. *Türk Kütüphaneciliği*, 34(2), 263-274.
- Erkmen, A. Kılıç, M. A., ve Kutsal, D. (2020). COVID-19 salgını sürecinde İstanbul'daki sanat müzelerinin erişilebilirliği: Sosyal medya ve dijital uygulamalar üzerinden bir değerlendirme. *MSGSÜ Sosyal Bilimler Dergisi*, 2(22), 271-289.
- İralı, A. E. (2021). Covid-19 Pandemisi Döneminde Sanal Müze Farkındalığının İncelenmesi: Bir Veri Madenciliği Analizi. *İnönü Üniversitesi İletişim Fakültesi Elektronik Dergisi (İNİF E-Dergi)* , 6 (2) , 175-192. DOI: 10.47107/inifedergi.887206
- Karadeniz, C. (2020). Müzede dijital teknolojilerin kullanımı ve salgın sürecinde dijital katılım. *İdil Dergisi*, 70, 975-984.
- Keleş, V. (2010). Modern Müzecilik ve Türk Müzeciliği. *Atatürk Üniversitesi Sosyal Bilimler Enstitüsü Dergisi*, 2 (1-2), Retrieved from <https://dergipark.org.tr/pub/ataunisosbil/issue/2812/37813>
- Okan, B. (2015). Günümüzde Müzecilik Anlayışı. *Sanat ve Tasarım Dergisi*, 5 (2) , 187-198
- Tepecik, A. (2007). Sanat eğitimi ve sanal müze. *Geçmişten Geleceğe Türkiye'de Müzecilik I. Sempozyumu 21-22 Mayıs (ss. 233-240)*. Ankara: VEKAM
- Tonta, Y. (2020). Dijital kültürel kaydın korunması. *Türk Kütüphaneciliği*, 34(2), 229-248.

## **İnternet Erişimleri:**

Aşiyân Müzesi | Kültür Portalı. (n.d.). Retrieved March 3, 2022, from <https://www.kulturportali.gov.tr/turkiye/istanbul/gezilecekyer/asiyan-muzesi> müzeler.org (Erişim tarihi: 3.03.2022).

Galata Mevlevî Logde Museum. (n.d.). Retrieved March 3, 2022, from <https://muze.gov.tr/muze-detay?sectionId=GLT01&distId=MRK> (Erişim tarihi: 3.03.2022).

- Great Palace Mosaics Museums. (n.d.). Retrieved March 3, 2022, from <https://muze.gov.tr/muze-detay?SectionId=MOZ01&DistId=MOZ> (Erişim tarihi: 3.03.2022).
- Hakkımızda. (n.d.). Retrieved March 3, 2022, from <https://www.yerebatan.com/tr/hakkimizda> (Erişim tarihi: 3.03.2022).
- Hakkımızda. (n.d.). Retrieved March 3, 2022, from <https://www.miniaturk.com.tr/tr/hakkimizda> (Erişim tarihi: 3.03.2022).
- İstanbul Atatürk Müzesi. (n.d.). Retrieved March 3, 2022, from <https://muzeler.org/ataturk-muzesi>
- İstanbul Hisarlar Müze Müdürlüğü. (n.d.). Retrieved March 3, 2022, from <https://kvmgm.ktb.gov.tr/TR-44097/istanbul-hisarlar-muze-mudurlugu.html> (Erişim tarihi: 3.03.2022).
- İstanbul Hisarlar Müze Müdürlüğü. (n.d.). Retrieved February 8, 2022, from <https://kvmgm.ktb.gov.tr/TR-44097/istanbul-hisarlar-muze-mudurlugu.html> (Erişim tarihi: 8.02.2022).
- Miniaturk. (n.d.). Retrieved February 8, 2022, from <https://www.miniaturk.com.tr/tr> (Erişim tarihi: 8.02.2022).
- Museum Of Turkish And Islamic Arts. (n.d.). Retrieved March 3, 2022, from <https://muze.gov.tr/muze-detay?SectionId=TIE01&DistId=TIE> (Erişim tarihi: 3.03.2022).
- Müze İstatistikleri. (n.d.). Retrieved March 3, 2022, from <https://istanbul.ktb.gov.tr/TR-276899/muze-istatistikleri.html> (Erişim tarihi: 3.03.2022).
- Müze İstatistikleri. (n.d.). Retrieved February 4, 2022, from <https://istanbul.ktb.gov.tr/TR-276899/muze-istatistikleri.html> (Erişim tarihi: 4.02.2022).
- Müze İstatistikleri. 2021. T.C. Kültür ve Turizm Bakanlığı, Döner Sermaye İşletmesi Merkez Müdürlüğü. <https://istanbul.ktb.gov.tr/TR-276899/muze-istatistikleri.html>(Erişim tarihi: 4.02.2022).
- Panorama 1453 Tarih Müzesi Hakkında. (n.d.). Retrieved February 8, 2022, from <https://www.panoramikmuze.com/tr/panorama-1453-hakkinda> (Erişim tarihi: 8.02.2022).
- Pera Müzesi | Anasayfa. (n.d.). Retrieved March 3, 2022, from [https://www.peramuzesi.org.tr/?gclid=EAIaIQobChMIseSt4cip9gIVmYjVCh05jwXnEAAYASAAEgIrePD\\_BwE](https://www.peramuzesi.org.tr/?gclid=EAIaIQobChMIseSt4cip9gIVmYjVCh05jwXnEAAYASAAEgIrePD_BwE) (Erişim tarihi: 3.03.2022).
- Yerebatan Sarnıcı. (n.d.). Retrieved February 8, 2022, from <https://www.yerebatan.com/tr> (Erişim tarihi: 8.02.2022).

**ETİK ve BİLİMSEL İLKELER SORUMLULUK BEYANI**

Bu çalışmanın tüm hazırlanma süreçlerinde etik kurallara ve bilimsel atıf gösterme ilkelerine riayet edildiğini yazar(lar) beyan eder. Aksi bir durumun tespiti halinde Afyon Kocatepe Üniversitesi Sosyal Bilimler Dergisi'nin hiçbir sorumluluğu olmayıp, tüm sorumluluk makale yazarlarına aittir.