

UŞAK İLİ'NDE BULUNAN NEOLİTİK VE KALKOLİTİK BİR YERLEŞİM: ALTINTAŞ HÖYÜK

Harun OY¹

ÖZET

Altıntaş Höyük, Uşak'a 10 km. uzaklıktaki Altıntaş Köyü'ndedir. Sulama amaçlı yapılan Altıntaş barajı nedeniyle tahrip olan yerleşim yok olma aşamasındadır. Altıntaş Höyüğü'nün içinde bulunduğu vadi çok sayıda kaya sığınağına sahiptir. Bu nedenle, Uşak Müzesi'nde "Altıntaş Kaya Yerleşimi" olarak tescillidir. Fakat buradaki incelemelerde Neolitik Çağ, Kalkolitik Çağ, İlk Tunç Çağı ve Roma Dönemine tarihlenen seramikler tespit edilmiştir. Makalede 31 adet seramik, 3 adet taş ve 1 adet kemik buluntu değerlendirilmektedir. Değerlendirmeler sonucunda Altıntaş Höyük buluntuları Geç Neolitik ve Erken Kalkolitik Çağa tarihlenmiştir. Altıntaş Höyüğü'nün Neolitik Çağ seramiği kahverengi ve kırmızı renklidir. Bu buluntular içerisinde derin çömlekler ile dar ve kısa boyunlu çömlekler oldukça belirgindir. Neolitik Çağ'a ait masa-kutu şeklinde bir buluntu dikkat çekmektedir. Altıntaş Höyüğü'nün Kalkolitik Çağ seramikleri morumsu kırmızı astarlı, kahverengi astarlı, gri astarlı ve pembemsi beyaz/krem astarlı örneklerden oluşur. Kalkolitik Çağ kaplarının üzerinde çok çeşitli bezemeler bulunmaktadır. Bunlar arasında çizi, yiv, oluk, kakma, kazı, baskı ve boya bezemeler bulunmaktadır. Altıntaş Höyük'te belirlenen morumsu kırmızı astarlı seramikler Porsuk Kültürünün Uşak ilinde bu yerleşmeye kadar yayıldığını göstermesi bakımından önemlidir. Altıntaş Höyüğü'nün Geç Neolitik Çağ buluntuları Göller yöresi ve Batı Anadolu sahil kısımlarındaki merkezlerle ilişkilidir. Erken Kalkolitik Çağ buluntuları ise Afyonkarahisar ve Eskişehir-Kütahya yöreleriyle olan yakın ilişkiye işaret etmektedir.

Anahtar Kelimeler: Uşak, Altıntaş Höyük, Batı Anadolu, Neolitik Çağ, Kalkolitik Çağ, seramik

A CHALCOLITHIC AND NEOLITHIC SETTLEMENT IS SITUATED IN UŞAK PROVINCE: ALTINTAŞ MOUND

ABSTRACT

Altıntaş mound is located in Altıntaş village where is distant 10 km from Uşak province. The settlement blasted by the reason of the barrage being built for irrigation is about to fade away. There are numerous rock refuges in

¹ Yrd. Doç. Dr., Ordu Üniversitesi Fen Edebiyat Fakültesi Tarih Bölümü, Cumhuriyet Yerleşkesi 52200 Altınordu/ORDU. harun_oy@hotmail.com

the valley including Altıntaş mound. Therefore, the valley is registered as “Altıntaş Rock Allocation”. Furthermore, the ceramic findings belonging to Neolithic Age, Chalcolithic Age, Early Bronze Age and the Roman Age were found in the suveys in that settlement. In the article, 31 ceramics, 3 stone, and 1 bone findings were assessed. The findings from Altıntaş mound were dated in Last Neolithic Age and Early Chalcolithic Age in consequence of the assessment. The Neolithic Age sherds of Altıntaş mound are brown and red in color. Deep pottery and narrow and short neck pots are quite evident in these finds. A table-box shaped find of the Neolithic Age draws attention. The Chalcolithic Age ceramics of Altintas mound consist of purplish red slipped, brown slipped, gray slipped and pinkish white/cream slipped sherds. There are many kinds of decorations on the Chalcolithic Age sherds. These include incised, groove, fluted, inlaid, scratched, impressed and painted decorations. The purplish red lined sherds identified in Altintas mound are important to show that the Porsuk culture spread to this settlement in Usak. The Late Neolithic findings of Altıntaş mound are related to the centers in Göller region and costal parts of Western Anatolia. Early Chalcolithic findings indicate a close relationship with Afyonkarahisar and Eskişehir-Kütahya distircts.

Keywords: *Uşak, Altıntaş mound, Western Anatolia, Neolithic Age, Chalcolithic Age, ceramic*

Giriş

Uşak ili, İç Ege Bölgesinde Batı ve Orta Anadolu'yu birbirine bağlayan bir noktada yer almaktadır. Engebeli bir araziye sahip olan Uşak bulunduğu konum nedeniyle İç Anadolu ile Ege Bölgesi arasında geçiş oluşturmaktadır (Harita 1). Uşak'ın kuzeyinde Kütahya, doğusunda Afyonkarahisar, güneyinde Denizli ve batısında Manisa illeri bulunmaktadır.



Harita 1, Uşak İli.

Uşak'ta prehistorik dönemler üzerine yapılan araştırmalar oldukça kısıtlıdır. Daha çok tümülüsler üzerine yapılan kazı ve araştırmalar bilinmektedir. 1966-1970 yılları arasında Ufuk Esin ve Nezih Fıratlı tarafından Sivasslı İlçesi'ndeki Selçikler'de (Antik Sebaste) yapılan kazı ve araştırma haricinde, prehistorik dönem çalışması bulunmamaktadır². Burada yapılan kazılar hakkında ise ayrıntılı bir yayın yapılmamıştır³. James Mellaart ve David French'in Batı Anadolu'da yaptığı yüzey araştırmaları sonucunda Uşak'taki bazı prehistorik yerleşmeler kaydedilmiştir⁴.

Uşak İli Merkez İlçede yapılan araştırmalarda tespit edilen yerleşmeler içerisinde sadece Altıntaş Höyük yerleşimi Neolitik Çağ ve Kalkolitik Çağ buluntuları vermektedir⁵ (Resim 1).

Batı Anadolu sahil kesimlerindeki Ulucak Höyük, Ege Gübre, Yeşilova Höyüğü ve Dedecik-Heybelitepe'de Neolitik Çağ buluntuları ortaya çıkarılmıştır⁶. Uşak'ın doğusunda yer alan Afyonkarahisar'da da Neolitik ve

² Nezih Fıratlı, "Uşak Selçikler Kazısı ve Çevre Araştırmaları", Türk Arkeoloji Dergisi, sayı XIX/II, 1970, s. 109-160.

³ 1966-1967 yıllarında U. Esin tarafından kazılmıştır. Höyük üzerinde Bizans, İlk Tunç Çağı ve Kalkolitik Çağ tabakaları saptanmıştır. Bakınız. (TAY/Selçikler Maddesi)

⁴ Seton Lloyd – James Mellaart, Beycesultan I, The Chalcolithic and Early Bronze Age Levels, British Institute of Archaeology at Ankara Occasional Publication, London, 1962, s. 196-197.

⁵ Uşak ili merkez ilçenin yüzölçümü 1309 km² olup yapılan araştırmalarda sadece Altıntaş Höyük yerleşiminde Neolitik Çağ buluntularına ulaşılmıştır. Diğer yerleşimler İlk Tunç Çağı ve Roma Dönemi buluntuları vermektedir. Bölgedeki Roma Dönemi yerleşimleri sayıca fazladır. Bakınız. Uşak Kültürel Değerler Yapı Envanteri, Uşak Valiliği Yayını, Neşa Ofset, İzmir, 2007.

⁶ Mehmet Özdoğan – Nezih Başgelen, Anadolu'da Uygarlığın Doğuşu ve Avrupa'ya Yayılımı Türkiye'de Neolitik Dönem, Yeni Kazılar, Yeni Bulgular, Arkeoloji ve Sanat Yayınları, İstanbul, 2007.

Kalkolitik Çağ buluntuları veren merkezlerin sayısı gittikçe artmaktadır⁷. Uşak'ın güneyindeki Denizli ve Yukarı Menderes Havzasında Neolitik ve Kalkolitik Çağ merkezleri bulunmaktadır⁸. Göller Bölgesi kültürlerinin yanı sıra, Kütahya ve Eskişehir'de yapılan çalışmalar Batı Anadolu'nun erken kültürlerine ışık tutmaktadır⁹. Uşak İli bu kültür bölgeleriyle bağlantılı bir bölgede olduğu için, yapılacak yeni çalışmalarla Neolitik ve Kalkolitik Çağ'da Uşak ilinin bu kültür bölgeleriyle olan ilişkisine ışık tutulacaktır.

ALTINTAŞ HÖYÜK

Altıntaş Höyük, Uşak il merkezinin 10 km. kuzeybatısında bulunan Altıntaş köyündedir. Yerleşme, Altıntaş Köyü sınırlarında yer alan Altıntaş Baraj Göleti'nin kuzeydoğu yamacında, baraj su tasfiye kanalının geçtiği alanda bulunmaktadır. Yerleşme Uşak Ovası'nın kıyısında bulunan engebeli bir arazide, su kaynaklarının yeterli olduğu ve yerleşime elverişli bir bölgede kurulmuştur (Resim 1).



Resim 1, Altıntaş Höyük.

⁷ Özdemir Koçak – Mustafa Bilgin, “Afyonkarahisar’da İki Önemli Son Neolitik/İlk Kalkolitik Yerleşme Yeri: Eyice ve Pani Höyük”, TÜBA-AR, sayı 13, 2010, s. 9-38; Özdemir Koçak – Mustafa Bilgin, “İçbatı Anadolu Bölgesinde Geç Neolitik ve Erken Kalkolitik Çağa Ait Yeni Yerleşmeler”, Höyük, sayı 5, 2012, s. 1-10; Özdemir Koçak – Mustafa Bilgin, “Afyonkarahisar Üçün Buluntuları Işığında Batı Anadolu Prehistoryası Üzerine Yeni Gözlemler”, Adalya, sayı XVI, 2013, s. 31-48; Özdemir Koçak, “Afyonkarahisar İli ve İlçeleri 2011 Yılı Yüze Araştırmaları”, Araştırma Sonuçları Toplantısı, sayı 30-2, 2013, s. 39-52.

⁸ Fulya Dedeoğlu – Ali Ozan, “What Happened in Inland Southwestern Anatolia before 5500 BC? A Review of the Archaeological Evidence from the Selcen-Örenarasi Settlement”, OLBA, sayı XXIV, 2016, s. 1-30.

⁹ Recep Meriç, “Pre-Bronze Age Settlements of West-Central Anatolia”, Anatolica, sayı XIX, 1993, s. 143-150; Turan Efe, “İç Batı Anadolu’da İki Neolitik Yerleşme: Fındık Kayabaşı ve Akmaçça”, Memoriam İ. Metin Akyurt - Bahattin Devam Anı Kitabı/ Eski Yakın Doğu Kültürleri Üzerine İncelemeler, A. Erkanal – H. Erkanal – H. Hüryılmaz – A. Tuba Ökse vd. (ed.), Arkeoloji ve Sanat Yayınları, İstanbul, 1995, s. 105-114; Turan Efe, Fikirtepe ve Hacılar kültür bölgelerinin arasında kalan Kütahya ve Eskişehir bölgelerini Aslanapa Kültürü olarak belirtmektedir. Bakınız. Turan Efe, The Salvage Excavations at Orman Fidanlığı, A Chalcolithic Site in Inland Northwestern Anatolia, TASK Vakfı Yayını, İstanbul, 2001, s. 54, 62.

Altıntaş Höyüğü'nün bulunduğu vadi Altıntaş Kaya Yerleşimi olarak tescillidir. Çok sayıda kaya sığınağı ve yapılarının olduğu vadi içerisinde bulunan Altıntaş Höyük yerleşimi yoğun tahribat nedeniyle şeklini kaybetmiştir¹⁰ (Resim 2).

1995-1997 yıllarında Kaya Deresi üzerine yapılan sulama barajı yerleşimi tahrip etmiş olup bu tahribat nedeniyle yerleşimin yayılım alanını saptamak oldukça güçtür. Baraj göleti yapımı esnasında tahribata uğrayan yerleşime ait yoğun seramik parçaları göletin üstünden geçen yol boyunca ve yamaçlarda görülebilmektedir (Resim 3).

Kaya Yerleşimi olarak belirlenen Altıntaş Höyük'te yaptığımız araştırmalarda Neolitik Çağ, Kalkolitik Çağ, İlk Tunç Çağı ve Roma Dönemi seramikleri tespit edilmiştir. Bu nedenle Roma Dönemi kaya yerleşimi ve mezarlarından daha eski bir yerleşimin varlığı Altıntaş Höyüğü dikkat çekici kılmaktadır.

Altıntaş Höyük Koordinatları: (35S) 0717742 E 4288740 N

Rakım: 951 m. Duyarlılık: 6 m.



Resim 2, Altıntaş Höyük.

¹⁰ Altıntaş Höyük olarak belirttiğimiz yerleşimin höyük tipi yerleşme olduğu kesin değildir. Yoğun tahribat nedeniyle şeklini tamamen kaybetmiş durumdadır. Yamaç yerleşimi ve düz yerleşim olma olasılığını da göz önünde bulundurmak gerekir. Baraj yapılırken arazinin görünümü tamamen değişmiştir. Höyük olarak belirtilen alanı prehistorik buluntuların yoğun olduğu bölgeyi belirtmek için kullanmaktayız (Resim 1-3).



Resim 3, Altıntaş Höyük.

SERAMİK BULUNTULAR

Makalede değerlendirmeye alınan seramik buluntular 31 adettir (Resim 4-9).

NEOLİTİK ÇAĞ

Altıntaş Höyük'te yapılan araştırmalarda Neolitik Çağ'a tarihlenen 22 adet seramik parçası bulunmuştur.

Mal Grupları

Altıntaş Höyüğün Neolitik Çağ'a tarihlenen seramik örnekleri kahverengi astarlı seramik (17 adet). (Resim 4-5), (Resim 7: 1, 2, 5), (Resim 8) ve kırmızı astarlı seramik (5 adet). (Resim 6: 1, 2, 3, 5, 6) olmak üzere iki mal grubu oluşturmaktadır. Bu mal gruplarının hamurlarında genelde kireç, taşçık ve ince kum katkıları görülmektedir. Çok az örnekte sadece kireç ve taşçık katkı tespit edilmiştir. Hamur rengi ağırlıklı olarak kahverengi tonlarındadır. Gri ve tonlarında hamurda görülmektedir. Hamur genelde iyi pişmiştir. Sık dokulu olan malzemenin tamamı el yapımıdır.

Bu mal grupları içinde kahverengi astarlı olanlar en büyük grubu oluşturmaktadır. Kahverenginin çeşitli tonlarındaki bu gruba gri-kahverengi karışımı astarlı 3 parçayı da (Resim 4: 2, 4, 5) dahil etmek gerekmektedir. Her ne kadar katalogda gri astarlı olarak görülse de, bu mallarda gri-kahverengi karışımı bir astar görülmektedir. Kahverengi astarlı mallar Kuruçay'ın Erken Neolitik Çağ'a tarihlenen 12. katından başlayarak bütün katlarda görülmektedir. Kuruçay'ın bu tür mallarında taşçık katkıları vardır ve bitkisel

katkıya rastlanmaz¹¹. Altıntaş Höyük kahverengi astarlı mallarında da bitki katkısı görülmemektedir. Sadece taşçık katkıları vardır. Altıntaş Höyüğü'nün kahverengi astarlı malları, Höyücek'in Geç Neolitik Çağ'a tarihlenen kutsal Alanlar Dönemi çömleklerine¹², Ulucak Höyük Vf kahverengi astarlı kaplarına¹³, Yeşilova Höyüğü III. Kat kahverengi astarlı malları¹⁴, Fındikkayabaşı kahverengi mallarına benzemektedir¹⁵.

İkinci grubu ise kırmızı astarlılar oluşturmaktadır. Kırmızı astarlı seramik Kuruçay'da Erken Neolitik Çağ'dan Erken Kalkolitik Çağ'a kadar tarihlenen 13. ve 7. katlar arasında A türü mallar olarak görülmektedir¹⁶. Kuruçay'ın bu mallarının yanı sıra Ulucak Höyük IV kırmızı malları¹⁷, Demirci Höyük D türü kırmızı boyalı mallar ve E türü taşçık katkılı mallar Neolitik Çağ ve Erken Kalkolitik Çağ'a tarihlenmektedir¹⁸. Altıntaş Höyük kırmızı malları bu merkezlerle benzer özelliklerdedir.



Resim 4.

¹¹ Refik Duru, Kuruçay Höyük I, 1978-1988 Kazılarının Sonuçları. Neolitik ve Erken Kalkolitik Çağ Yerleşmeleri. Results of the Excavations 1978-1988. The Neolithic and Early Chalcolithic Periods, Türk Tarih Kurumu, Ankara, 1994, s. 23, levha 247.

¹² Refik Duru – Gülsün Umurtak, Höyücek, 1989-1992 Yılları Arasında Yapılan Kazılarının Sonuçları, Results of the Excavations 1989-1992, Türk Tarih Kurumu, Ankara, 2005, s. 74, çömlek B2, levha 75.

¹³ Altan Çilingiroğlu vd., Ulucak Höyük. Excavations Conducted Between 1995 and 2002, Ancient Near Eastern Supplement 15, Peeters, 2004.

¹⁴ Zafer Derin, "Yeşilova Höyüğü", Anadolu'da Uygarlığın Doğuşu ve Avrupa'ya Yayılımı Türkiye'de Neolitik Dönem Yeni Kazılar, Yeni Bulgular, Mehmet Özdoğan - Nezir Başgelen (ed.), Arkeoloji ve Sanat Yayınları, İstanbul, 2007, s. 375-376, figür 8-10.

¹⁵ Efe, İç Batı Anadolu'da İki Neolitik Yerleşme, s. 107.

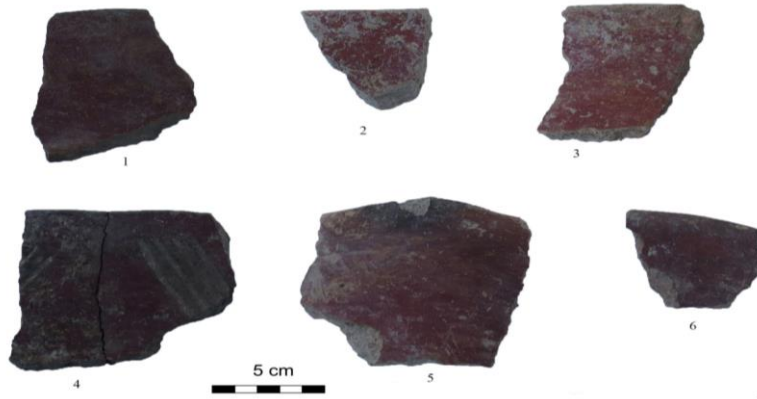
¹⁶ Duru, a.g.e., s. 19, levha 296.

¹⁷ Çilingiroğlu v. d., a.g.e., s. 66.

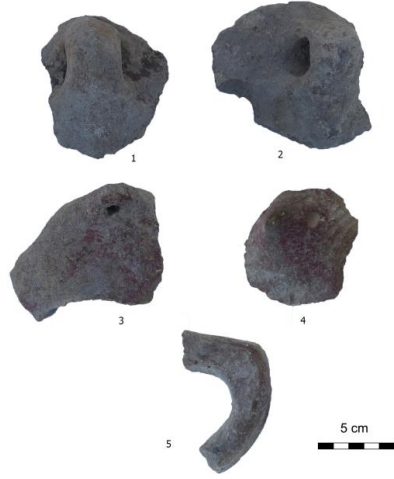
¹⁸ Jürgen Seeher, Demircihüyük. Die Ergebnisse der Ausgrabungen 1975-1978, III, I, Die Keramik 1, Mainz am Rhein, 1987, s. 80.



Resim 5.



Resim 6.



Resim 7.



Resim 8.

Kap Formları

Altıntaş Höyük Neolitik Çağ kapları değerlendirildiğinde açık ve kapalı kaplara sahip olduğu belirlenmiştir.

Açık kap formları içerisinde yuvarlatılmış ağızlı ve sivri ağızlı derin çanakların yanı sıra (Çizim 1) minyatür örnekler de bulunmaktadır (Çizim 1: 4, 5). Yuvarlatılmış ağızlı ve sivri ağızlı derin çanaklar Ulucak Höyük IVb-Vb çanakları¹⁹, Yeşilova III.1a-b Geç Neolitik Çağ derin çanakları²⁰, Yukarı Menderes Havzası'ndaki bazı yerleşmelerin Geç Neolitik Çağ ve Erken Kalkolitik Çağ formlarıyla benzerdir²¹.

Kapalı kap formları iki tip oluşturmaktadır. Bunlardan birinci tipi dışa çekik ağızlı, dar ve kısa boyumlu çömlekler (Çizim 2) oluşturmaktadır. Bu tip çömlekler Hacılar VII/Geç Neolitik Çağ çömleklerine²², Yeşilova Höyüğü Geç Neolitik Çağ boyumlu çömleklerine benzerdir²³.

¹⁹ Çilingiroğlu vd., a.g.e.

²⁰ Zafer Derin – Tayfun Caymaz, “İzmir Yeşilova Höyüğü 2011 Yılı Çalışmaları”, Kazı Sonuçları Toplantısı, sayı 34, cilt 1, 2013, s. 135, çizim 1, figür 2.

²¹ Fulya Dedeoğlu, “Yukarı Menderes Havzası Neolitik ve Erken Kalkolitik Çağ Yerleşmelerinin Materyal Kültür ve İskan Düzeni Bağlamında Değerlendirilmesi”, Pamukkale Üniversitesi Sosyal Bilimler Enstitüsü Dergisi, sayı 18, 2014, figür 2-4.

²² James Mellaart, Excavations at Hacılar I-II, Edinburgh University, Edinburgh, 1970, s. 249, figür 12.

²³ Zafer Derin – Tayfun Caymaz, “İzmir'in Prehistorik Yerleşim Alanı-Yeşilova Höyüğü 2012 Yılı Çalışmaları”, Kazı Sonuçları Toplantısı, sayı 35, cilt 1, 2014, s. 430, resim 5.

İkinci tip kapalı kap formu ise uzun boyunlu çömlekler meydana getirir (Çizim 3). Bu tip boyuna sahip çömlekler Kuruçay'ın Geç Neolitik Çağ'a tarihlenen 11. kata ait A türü kırmızı astarlı malları²⁴, Yeşilova Höyüğü III. kata ait Neolitik Çağ seramikleri ile benzer formlara sahiptir²⁵.

Yerleşimde yapılan araştırmalarda ağız kenarı parçalarının yanı sıra kulp ve tutamlara ait parçalar da ele geçmiştir. Kulp ve tutamak örnekleri içerisinde dikey kulplar (Resim 7: 1, 2, 5; Çizim 4: 1, 2, 5), Höyücek Kutsal Alanlar Dönemi (Geç Neolitik Çağ) mal 3 örnekleriyle²⁶, benzerlik göstermektedir.

Neolitik Çağ seramiği içinde yer alan bir parça ise masa (?) şekline benzemektedir (Resim 8). Bademağacı Erken Neolitik Çağ²⁷, Kuruçay Erken Kalkolitik Çağ²⁸, Höyücek, Çatalhöyük, Demircihöyük, Ilıpınar, Fikirtepe gibi merkezlerin Erken Kalkolitik Çağ katlarında masa-kutu şeklinde örnekler ele geçmiştir²⁹. Fakat Altıntaş Höyük'teki örnek tam olarak masaya benzemektedir (Çizim 5: 1).

²⁴ Duru, a.g.e., s. 36, levha 84/6.

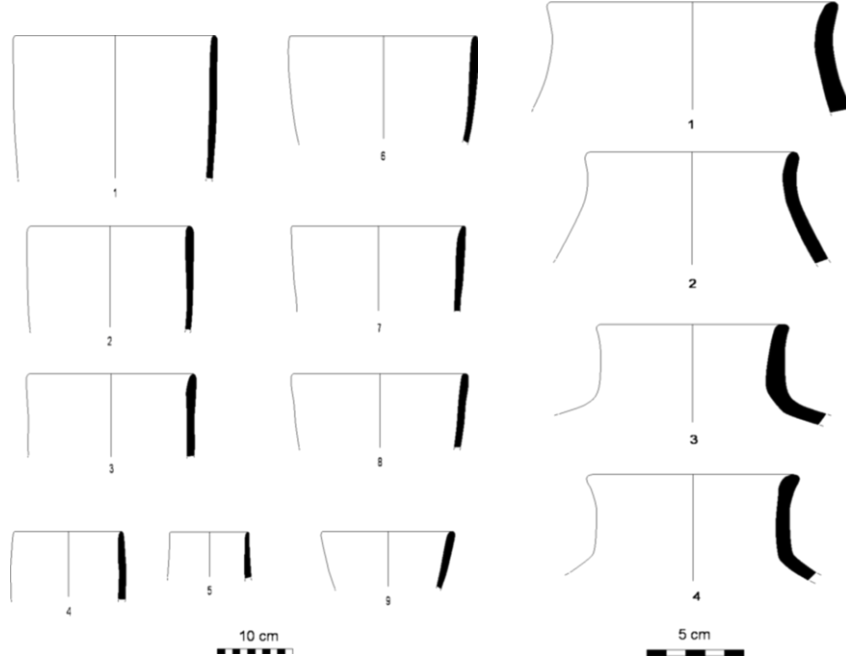
²⁵ Zafer Derin – Tayfun Caymaz, “İzmir'in Prehistorik Yerleşimi-Yeşilova Höyüğü 2005-2006 Yılı Çalışmaları”, Ege Üniversitesi Edebiyat Fakültesi Arkeoloji Dergisi, sayı XIII-I, 2009, s. 1-52. Yeşilova tabaka III-8 (1-2), tabaka III-7 (12-15), tabaka III-6 (21-23) örnekleriyle benzer formlar görülmektedir.

²⁶ Duru - Umurtak, Höyücek, levha 78, 6-7.

²⁷ Refik Duru - Gülsün Umurtak, “Bademağacı Kazıları-2002”, Kazı Sonuçları Toplantısı, sayı 25, cilt 1, 2004, s. 302, resim 4.

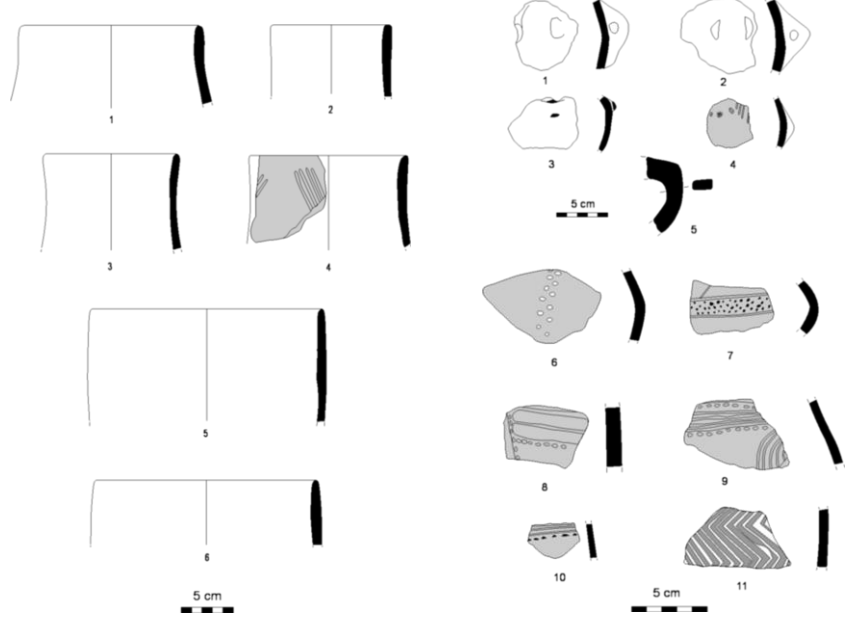
²⁸ Duru, a.g.e., s. 63-64, levha 203-205.

²⁹ Duru - Umurtak, Höyücek, levha 174-175. Höyücek'te Tapınak Dönemi/Erken Neolitik Çağ minyatür masa örnekleri Altıntaş Höyük'ten tamamen farklıdır.



Çizim 1.

Çizim 2.



Çizim 3.

Çizim 4.

KALKOLİTİK ÇAĞ

Araştırmalar sırasında Altıntaş Höyük'te Kalkolitik Çağ'a tarihlenen dokuz parça seramik bulunmuştur.

Mal Grupları

Yerleşimin Kalkolitik Çağ seramiği ise, morumsu kırmızı astarlı seramik (4 adet). (Resim 6: 4, Resim 7: 3-4, Resim 9: 5), kahverengi astarlı seramik (3 adet). (Resim 9: 2, 3, 4), gri astarlı seramik (1 adet). (Resim 9: 1) ve pembemsi beyaz veya krem astarlı seramik (1 adet). (Resim 9: 6) olmak üzere dört grup oluşturmaktadır.



Resim 9.

Bu seramik mal gruplarından morumsu kırmızı astarlı malların hamuru kahverengi ve gri tonlarındadır. Kireç, ince kum ve taşçık katkıya sahip bu mallar sık dokuludur (Resim 6: 4), (Resim 7: 3, 4), (Resim 9: 5). Morumsu kırmızı mallara ait örnekler Aslanapa kültür bölgesi örneklerinin benzeridir. Altıntaş Höyük coğrafi olarak Kütahya-Uşak sınırını oluşturan Murat Dağı'nın güneyinde yer almaktadır. Bu nedenle Aslanapa kültür bölgesinin yayılımı Altıntaş Höyüğe kadar uzanmaktadır.

Kahverengi astarlı mallar kahverengi ve gri hamurlu olup hamurunda kireç, ince kum ve taşçık katkıları görülmektedir. Bu mal grubunun yüzeylerinde çeşitli bezemeler dikkati çekmektedir. Çizi, yiv ve oluk şeklinde olan bezemeler Orman Fidanlığı ile benzerlik göstermektedir³⁰.

³⁰ Efe, The Salvage Excavations at Orman Fidanlığı, s. 99, figür 5, 9, 12.

Gri astarlı mallar içerisinde sadece bir parça net olarak gri astarlıdır (Resim 9: 1). Diğer parçalardan bazılarının katalog rengi gri astarlı olsa da gri-kahverengi karışımıdır (Resim 4: 2, 4, 5). Bu parçanın benzerleri Orman Fidanlığı buluntularından bilinmektedir³¹.

Pembemsi beyaz veya krem astarlı grupta bir örnek bulunmaktadır. Kireç ve taşıç katkı olan bu parça pembemsi beyaz/krem astar üzerine koyu kahverengi boyalıdır (Resim 9: 6). Bu parçanın yakın benzerleri Afyonkarahisar Eyice Höyük³² ve İçikli-Üçin'de bulunmaktadır³³. İçikli-Üçin'deki krem astar üzerine boya bezemeler çeşitlilik göstermektedir. Fakat Altıntaş Höyük'teki örneğin bezemesi İçikli-Üçin'deki bezemelerden farklıdır. Yine Altıntaş Höyük'teki örneğin iç yüzeyi ačkısızdır. Afyonkarahisar örneklerinin ise iç ve dış yüzeyi açkılıdır³⁴.

Hacılar I boyalı kapları Uşak İline kadar yayılmaktadır³⁵. Erken Kalkolitik Çağ Porsuk kültürleriyle yakın ilişkiler içerisinde olan bölge Asmainler ve Orman Fidanlığı gibi merkezler ile de bağlantılıdır³⁶.

Kap Formları

Altıntaş Höyük'teki Kalkolitik Çağ kapları dik ağızlı, uzun boyunlu çömlek (Çizim 3: 4) ve kapalı kaplara ait gövde parçalarından oluşmaktadır (Çizim 4: 3, 4, 6, 7, 8, 9, 10, 11).

Kalkolitik Çağ kaplarının üzerinde çizi, yiv, oluk, kakma, kazı, baskı ve boya bezeme şeklindeki bezemeler çeşitlilik göstermektedir. Kalkolitik Çağ kapları üzerinde çoğunlukla birkaç çeşit bezemenin beraber uygulandığı görülmektedir (Çizim 4). Bu bezemeler çapraz çizgi, kabartma bezeme ile nokta baskı bezeme (Çizim 4: 4), dikey düzende birbirine paralel olarak yapılmış nokta baskı bezeme (Çizim 4: 6), iki yatay oluk bezemeyle sınırlandırılmış dağınık nokta baskı bezeme ile eğik yatay çizi bezeme (Çizim 4: 7), yatay geniş oluk bezemelerin altında tek sıra nokta baskı bezeme (Çizim 4: 8), yatay ve birbirine paralel olarak yapılmış çizgilerin arasında nokta baskı

³¹ Efe, The Salvage Excavations at Orman Fidanlığı, s. 33, 97, figür 84, figür 149. Tip 1a örnekleriyle benzer.

³² Koçak - Bilgin, Afyonkarahisar'da İki Önemli Son Neolitik/İlk Kalkolitik Yerleşme, s. 23-38.

³³ Koçak - Bilgin, Afyonkarahisar Üçin Buluntuları, s. 35, 48, resim 14; Koçak, Afyonkarahisar İli ve İlçeleri 2011 Yılı Yüzey Araştırmaları, s. 48, resim 2-5. İçikli-Üçin'de Erken Kalkolitik Çağ'a tarihlenen krem veya beyaz astar üzerine boya bezemeli mallar açık kırmızimsı kahverengi ve koyu kırmızı kahverengindedir. İçikli - Üçin'de çok sayıda benzer örnekle temsil edilen mallar Altıntaş Höyük'te bir parça ile temsil edilmektedir.

³⁴ Koçak - Bilgin, Afyonkarahisar Üçin Buluntuları, s. 35-40.

³⁵ Mellaart, a.g.e., s. 437, figür 156. James Mellaart, "Dutluca Kapları" olarak vermektedir. Dutluca Erken Kalkolitik Çağ'a tarihlenir.

³⁶ Efe, The Salvage Excavations at Orman Fidanlığı, s. 58, 109, figür 21. Turan Efe 1999 yılında Dutluca ve Adatepe'yi ziyaret etmiştir. Buradan topladığı malzemelerle yörenin Porsuk kültürleriyle olan ilişkilerini belirtmektedir.

bezeme ile çizilerek yapılmış konsantrik dairelerden oluşan bezeme (Çizim 4: 9), yatay oluk bezemelerin altında tek sıra derin nokta baskı bezeme (Çizim 4: 10) şeklindedir. Buradaki bezemeler Eskişehir-Orman Fidanlığı Kalkolitik Çağ bezemeleriyle örtüşmektedir. Özellikle baskı bezemeli örnekler (Çizim 4: 6-9) Orman Fidanlığı I-IV. kat Erken Kalkolitik Çağ³⁷ örnekleriyle ve Kanlıtaş³⁸ yiv-sokma bezemeli örnekleriyle yakın ilişkiye işaret edecek niteliktedir.

Bir parçada görülen boya bezeme ise pembemsi beyaz/krem astar üzerine koyu kahverenginde dikey olarak ve birbirine paralel olarak yapılmış zikzaklardan oluşmaktadır (Çizim 4: 11). Bu boya bezemeli örnek Afyonkarahisar bölgesindeki merkezlerle benzerdir³⁹.

Kalkolitik Çağ malları içinde bir tane ip delikli tutamak (Çizim 4: 3) ve bir tane kabartma tutamak (Çizim 4: 4) görülmektedir. İp delikli tutamağın benzerleri Hacılar I-IV Erken Kalkolitik Çağ kulplarıyla⁴⁰, Kuruçay 8. kat Erken Kalkolitik Çağ kulplarıyla⁴¹, Orman Fidanlığı 1a formlarıyla⁴², Erken Kalkolitik Çağ Aslanapa kulpları ile benzerdir. Kabartma şeklinde yapılmış tutamak Aslanapa örneğiyle bir tutulabilir⁴³.

TAŞ VE KEMİK BULUNTULAR

Altıntaş Höyük buluntuları içerisinde 3 adet havaneli ve 1 adet kemik buluntu ele geçmiştir (Resim 10). Havaneleri bazalttan yapılmıştır. Pek çok araştırma ve kazıda buna benzer havaneleri belirlenmiştir. Fakat buradaki havaneleri yüzey buluntusu olduğu için net bir tarihlendirme yapılamamaktadır. Diğer taraftan, Kuruçay'ın Erken Kalkolitik Çağ karışık buluntuları arasında bazalttan yapılmış havaneleri bulunmuştur⁴⁴.

Kemikten yapılmış bir delicide buluntular arasında yer almaktadır (Çizim 5: 5). Bu tip buluntuların benzerlerine Hacılar VI- Geç Neolitik Çağ⁴⁵, Kuruçay Erken Kalkolitik Çağ katlarında⁴⁶ rastlanmaktadır.

³⁷ Efe, The Salvage Excavations at Orman Fidanlığı, s. 100, figür 12.

³⁸ Turan Efe, "Three Early Sites in the Vicinity of Eskişehir: Asmainler, Kanlıtaş and Kes Kaya", *Anatolica*, sayı XVI, 1989-1990, s. 31-60.

³⁹ Koçak, Afyonkarahisar İli ve İlçeleri 2011 Yılı Yüzey Araştırmaları, s. 48; Koçak-Bilgin, Afyonkarahisar Üçün Buluntuları, s. 48.

⁴⁰ Mellaart, a.g.e., s. 281, 303, 366.

⁴¹ Duru, a.g.e., levha 144.

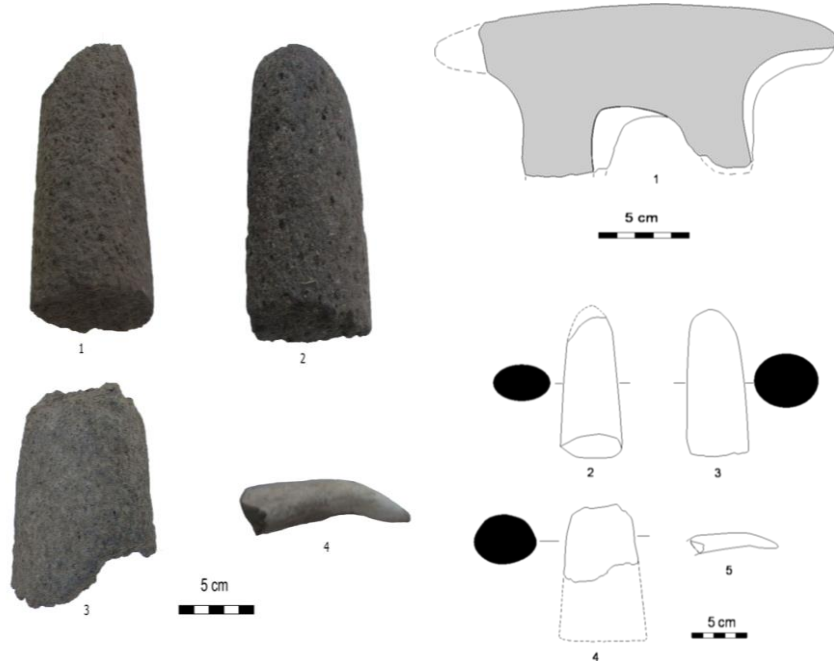
⁴² Efe, The Salvage Excavations at Orman Fidanlığı, figür 55, 57.

⁴³ Turan Efe, "Chalcolithic Pottery From The Mounds Aslanapa (Kütahya) And Kınık (Bilecik)", *Anatolica*, sayı XIX, 1993, s. 28-31.

⁴⁴ Duru, a.g.e., s. 70, levha 226/5-6.

⁴⁵ Mellaart, a.g.e., s. 175, figür b.

⁴⁶ Duru, a.g.e., levha 215/6-7, levha 221/4.



Resim 10.

Çizim 5.

DEĞERLENDİRME VE SONUÇ

Uşak ve çevresinde prehistorik döneme ilişkin araştırmalar yeterli düzeyde değildir. Sivaslı ilçesindeki Selçukler'de yapılan kısa süreli kazılarda Neolitik Çağ buluntuları belirlenmiştir. Fakat detaylı bir çalışma bulunmamaktadır. Buradaki çalışma haricinde Neolitik ve Kalkolitik Çağ'a ilişkin bilgiler kısıtlıdır. Bu nedenle Altıntaş Höyük, bölgedeki prehistorik araştırmalar için önemlidir.

Altıntaş Höyük, büyük oranda yok olma aşamasındadır. Yerleşme baraj yapımı esnasında tahrip edilmiştir. Açılan baraj yolu ve su tahliye kanalı, yerleşimi dağıtmıştır. Kalan kültür katları da yağmur ve güneş nedeniyle aşınmaktadır. Seramik buluntular yamaçlara doğru yayılmış, bu nedenle vadiye doğru malzeme dağılmaktadır. Uzun vadede höyüğün tamamen yok olması kaçınılmaz görünmektedir. Yol genişlediği takdirde de höyükten geriye bir şey kalmayacaktır.

Altıntaş Kaya Yerleşimi olarak tescil edilen vadide, kaya yerleşimlerinin yanı sıra Neolitik ve Kalkolitik Çağ'a kadar uzanan bir yerleşim söz konusudur.

Su kaynağının önüne yapılan baraj nedeniyle tahribata uğrayan yerleşmede çeşitli buluntular ortaya çıkmıştır. Bölgede yer alan diğer yerleşmelerde kültür katları, buradaki kadar zarar görmediği için mevcut bilgiler doğrultusunda, Uşak İli merkez ilçede şimdilik sadece Altıntaş Höyük yerleşimi Neolitik ve Kalkolitik Çağ buluntuları vermektedir.

Manisa çevresinde tespit edilen Neolitik buluntu merkezleri Gediz Nehri çevresinde ya da Gediz'e su sağlayan kollarda yoğunlaşmaktadır⁴⁷. Afyonkarahisar Geç Neolitik/Erken Kalkolitik Çağ yerleşmeleri de benzer durumdadır⁴⁸. Aynı şekilde Uşak'taki Altıntaş Höyük yerleşimi de Kaya Deresi üzerinde yer almaktadır.

Altıntaş Höyük'te değerlendirilen Neolitik Çağ seramikleri içerisinde kahverengi astarlıların ağırlığı görülmektedir. Kırmızı astarlı mallarda yoğundur. Bu mal gruplarından kahverengi ve kırmızı astarlı seramik Göller Bölgesi ve Batı Anadolu sahil kısımlarındaki merkezlerin Geç Neolitik Çağ buluntularıyla benzer özelliklere sahiptir.

Kalkolitik Çağ seramiği ise morumsu kırmızı astarlı, kahverengi astarlı, gri astarlı ve pembemsi beyaz/krem astarlı örneklerden oluşmaktadır. Gri astarlı ve pembemsi beyaz astarlı mallar Erken Kalkolitik Çağ'da bölgenin Afyonkarahisar ve Eskişehir bölgelerindeki merkezlerle bağlantısını ortaya koyması bakımından önemlidir.

Afyonkarahisar'ın Sinanpaşa, Hocalar ve Sandıklı İlçelerinde belirlenen yerleşmeler Uşak'taki Altıntaş Höyüğüne yakın bir konumdadır. Kütahya'nın Aslanapa, Çavdarhisar ve Altıntaş ilçelerine yakın bir bölgede yer alan Altıntaş Höyük'te kültürel etkilerin varlığı görülmektedir.

Yerleşme üzerinde, Kalkolitik Çağ'da bu bölgelerle kültürel etkileşimi gösteren buluntuların varlığı söz konusudur. Altıntaş Höyük morumsu kırmızı astarlılar ve bezemeli örnekler Kalkolitik Çağ Orman Fidanlığı buluntuları ile yakın bir ilişkiyi göstermektedir. Değerlendirmeler Aslanapa kültür bölgesinin Uşak'taki Altıntaş Höyüğüne kadar yayıldığını ortaya koymaktadır.

Altıntaş Höyüğü Geç Neolitik Çağ buluntuları, Göller Bölgesi ve Batı Anadolu sahil kısımlarındaki merkezler ile ilişkilere işaret ederken, Erken Kalkolitik Çağ buluntuları ise, Afyonkarahisar, Kütahya ve Eskişehir bölgelerindeki merkezlerle ve Aslanapa kültür bölgesi ile olan ilişkileri göstermektedir.

Afyonkarahisar ve Manisa arasında bulunan Uşak'ta yeni yapılacak çalışmalar ile Neolitik ve Kalkolitik Çağ'a ait verilerin çıkacağı şüphesizdir.

⁴⁷ Engin Akdeniz, "Neolitik Çağ'da Manisa Yöresi", OLBA, sayı XIX, 2011, s. 9-10.

⁴⁸ Koçak - Bilgin, Afyonkarahisar Üçün Buluntuları, s. 36.

İç Anadolu ve Batı Anadolu arasındaki kültürel ilişkilerin ortaya konulması bakımından Uşak'ta yapılacak çalışmalar oldukça önemlidir. Göller Bölgesi ve Fikirtepe kültürlerinin arasında yer alan Uşak, iki kültür bölgesinin değerlendirilmesinde de önemli bir noktada bulunmaktadır. Araştırmaların artması ile Uşak ilinin bu kültür bölgeleri ile olan bağlantısı daha net anlaşılacaktır.

KATALOG

- Resim 4: 1, Çizim 1: 1 - Koyu kahverengi hamurlu (7.5YR 3/4 dark brown), kireç, ince kum, taşçık katkı, koyu grimsi kahverengi astarlı (10YR 4/2 dark grayish brown), açık, iyi pişmiş, el yapımı.
- Resim 4: 2, Çizim 1: 2 - Kahverengi hamurlu (7.5YR 4/4 brown), kireç, ince kum, taşçık katkı, gri-kahverengi astarlı (7.5YR 5/1 gray), açık, iyi pişmiş, el yapımı.
- Resim 4: 3, Çizim 1: 3 - Açık kahverengi hamurlu (7.5YR 6/4 light brown), kireç, taşçık katkı, koyu kırmızımsı kahverengi astarlı (5YR 2.5/2 dark reddish brown), açık, orta pişmiş, el yapımı.
- Resim 4: 4, Çizim 1: 4 - Açık kahverengi hamurlu (7.5YR 6/4 light brown), kireç, ince kum, taşçık katkı, gri-kahverengi astarlı (10YR 5/1 gray), silik açık, orta pişmiş, el yapımı.
- Resim 4: 5, Çizim 1: 5 - Kahverengi hamurlu (7.5YR 4/3 brown), kireç, ince kum, taşçık katkı, kırmızımsı gri astarlı (2.5YR 6/1 reddish gray), silik açık, orta pişmiş, el yapımı.
- Resim 4: 6, Çizim 1: 6 - Koyu kahverengi hamurlu (7.5YR 3/3 dark brown), kireç, ince kum, taşçık katkı, kahverengi astarlı (7.5YR 4/2 brown), açık, iyi pişmiş, el yapımı.
- Resim 4: 7, Çizim 1: 7 - Kahverengi hamurlu (10YR 4/3 brown), kireç, ince kum, taşçık katkı, kahverengi astarlı (7.5YR 4/3 brown), açık, iyi pişmiş, el yapımı.
- Resim 4: 8, Çizim 1: 8 - Çok koyu kahverengi hamurlu (10YR 2/2 very dark brown), kireç, ince kum, taşçık katkı, kırmızımsı kahverengi astarlı (2.5YR 5/3 reddish brown), açık, iyi pişmiş, el yapımı.
- Resim 4: 9, Çizim 1: 9 - Kahverengi hamurlu (10YR 4/3 brown), kireç, ince kum, taşçık katkı, açık kırmızımsı kahverengi astarlı (5YR 6/3 light reddish brown), açık, iyi pişmiş, el yapımı.
- Resim 5: 1, Çizim 2: 1 - Sarımsı kahverengi hamurlu (10YR 5/4 yellowish brown), kireç, ince kum, taşçık katkı, kahverengi astarlı (7.5YR 5/3 brown), açık, iyi pişmiş, el yapımı.

- Resim 5: 2, Çizim 2: 2 - Grimsi kahverengi hamurlu (10YR 5/2 grayish brown), kireç, ince kum, taşçık katkı, açık kahverengi astarlı (7.5YR 6/4 light brown), açkılı, iyi pişmiş, el yapımı.
- Resim 5: 3, Çizim 2: 3 - Kahverengi hamurlu (7.5YR 4/4 brown), kireç, taşçık katkı, açık kahverengi astarlı (7.5YR 6/3 light brown), açkılı, iyi pişmiş, el yapımı.
- Resim 5: 4, Çizim 2: 4 - Açık kahverengi hamurlu (7.5YR 6/3 light brown), kireç, taşçık katkı, kahverengi astarlı (7.5YR 5/4 brown), açkılı, iyi pişmiş, el yapımı.
- Resim 6: 1, Çizim 3: 1 - Kahverengi hamurlu (7.5YR 5/4 brown), kireç, ince kum, taşçık katkı, koyu kırmızı astarlı (10R 3/4 dusky red), açkılı, iyi pişmiş, el yapımı.
- Resim 6: 2, Çizim 3: 2 - Kahverengi hamurlu (7.5YR 4/4 brown), kireç, taşçık katkı, koyu kırmızı astarlı (10R 3/6 dark red), açkılı, iyi pişmiş, el yapımı.
- Resim 6: 3, Çizim 3: 3 - Koyu grimsi kahverengi hamurlu (10YR 4/2 dark grayish brown), kireç, taşçık katkı, koyu kırmızı astarlı (10R 3/6 dark red), açkılı, iyi pişmiş, el yapımı.
- Resim 6: 4, Çizim 3: 4 - Koyu gri hamurlu (10YR 4/1 dark gray), kireç, ince kum, taşçık katkı, koyu kırmızı astarlı (10R 3/6 dark red), açkılı, iyi pişmiş, el yapımı, bezemeli.
- Resim 6: 5, Çizim 3: 5 - Koyu gri hamurlu (2.5Y 3/1 very dark gray), ince kum, taşçık katkı, hafif kırmızı astarlı (10R 5/3 weak red), açkılı, iyi pişmiş, el yapımı.
- Resim 6: 6, Çizim 3: 6 - Soluk kahverengi hamurlu (10YR 6/3 pale brown), kireç, taşçık katkı, kırmızı astarlı (10R 3/4 dusky red), açkılı, iyi pişmiş, el yapımı.
- Resim 7: 1, Çizim 4: 1 - Açık kahverengi hamurlu (7.5YR 6/3 light brown), kireç, taşçık katkı, kahverengi astarlı (10YR 4/3 brown), açkılı, iyi pişmiş, el yapımı.
- Resim 7: 2, Çizim 4: 2 - Kahverengi hamurlu (7.5YR 4/4 brown), kireç, taşçık katkı, kahverengi astarlı (7.5YR 5/3 brown), silik açkılı, iyi pişmiş, el yapımı.
- Resim 7: 3, Çizim 4: 3 - Koyu sarımsı kahverengi hamurlu (10YR 4/4 dark yellowish brown), kireç, taşçık katkı, koyu kırmızı astarlı (10R 3/4 dusky red), açkılı, iyi pişmiş, el yapımı.
- Resim 7: 4, Çizim 4: 4 - Açık sarımsı kahverengi hamurlu (10YR 6/4 light yellowish brown), kireç, ince kum, taşçık katkı, kırmızı astarlı (10R 4/8 red), açkılı, iyi pişmiş, el yapımı, kabartma ve oluk bezemeli.

- Resim 7: 5, Çizim 4: 5 - Koyu kahverengi hamurlu (7.5YR 3/2 dark brown), kireç, taşçık katkılı, koyu kahverengi astarlı (7.5YR 3/2 dark brown), açkılı, iyi pişmiş, el yapımı.
- Resim 8: 1, Çizim 5: 1 - Kahverengi hamurlu (7.5YR 4/6 strong brown), kireç, taşçık ve bitki katkılı, koyu kahverengi astarlı (7.5YR 3/3 dark brown), açkılı, iyi pişmiş, el yapımı. Masa?
- Resim 9: 1, Çizim 4: 6 - Kahverengi hamurlu (10YR 5/3 brown), kireç, taşçık katkılı, çok koyu gri astarlı (2.5Y 3/1 very dark gray), açkılı, iyi pişmiş, el yapımı, nokta baskı bezekli.
- Resim 9: 2, Çizim 4: 7 - Açık sarımsı kahverengi hamurlu (10YR 6/4 light yellowish brown), ince kum, taşçık katkılı, açık kahverengi astarlı (7.5YR 6/4 light brown), açkılı, iyi pişmiş, el yapımı, yatay oluk, nokta baskı ve çizi bezekli.
- Resim 9: 3, Çizim 4: 8 - Gri hamurlu (2.5Y 5/1 gray), ince kum, kireç katkılı, iç yüzey gri (10YR 5/1 gray), dış yüzey kahverengi astarlı (7.5YR 5/6 strong brown), silik açkılı, iyi pişmiş, el yapımı, nokta baskı ve oluk bezekli.
- Resim 9: 4, Çizim 4: 9 - Kahverengi hamurlu (7.5YR 5/4 brown), kireç, taşçık katkılı, iç yüzey koyu gri (7.5YR 4/1 dark gray) ve açkısız, dış yüzey çok koyu kahverengi astarlı ve açkılı (7.5YR 2.5/2 very dark brown), iyi pişmiş, el yapımı, çizi ve nokta baskı bezekli.
- Resim 9: 5, Çizim 4: 10 - Açık kahverengi hamurlu (7.5YR 6/3 light brown), kireç, ince kum, taşçık katkılı, iç yüzey açkısız, dış yüzey hafif kırmızı astarlı (10R 4/4 weak red), iyi pişmiş, el yapımı. Oluk ve nokta baskı bezekli.
- Resim 9: 6, Çizim 4: 11 - Gri hamurlu (10YR 6/1 gray), kireç, taşçık katkılı, iç yüzey açkısız, dış yüzey krem astar üzerine (7.5YR 8/2 pinkish white) koyu kahverengi boyalı (7.5YR 3/4 dark brown), iyi pişmiş, el yapımı, boya bezemeli.
- Resim 10: 1, Çizim 5: 2 - Bazalt havaneli.
- Resim 10: 2, Çizim 5: 3 - Bazalt havaneli.
- Resim 10: 3, Çizim 5: 4 - Bazalt havaneli.
- Resim 10: 4, Çizim 5: 5 - Kemik delici.

KAYNAKÇA

- Akdeniz, E. (2011), “Neolitik Çağ’da Manisa Yöresi”, OLBA, sayı XIX, s. 1-46.
- Çilingiroğlu, A., Z. Derin, E. Abay, H. Sağlamtimur, İ. Kayan, (2004), Ulucak Höyük. Excavations Conducted Between 1995 and 2002, Ancient Near Eastern Supplement 15, Peeters.
- Dedeoğlu, F. (2014), “Yukarı Menderes Havzası Neolitik ve Erken Kalkolitik Çağ Yerleşimlerinin Materyal Kültür ve İskan Düzeni Bağlamında Değerlendirilmesi”, Pamukkale Üniversitesi Sosyal Bilimler Enstitüsü Dergisi, 18, s. 33-56.
- Dedeoğlu, F. – A. Ozan, (2016), “What Happened in Inland Southwestern Anatolia before 5500 BC? A Review of the Archaeological Evidence from the Selcen-Örenarası Settlement”, OLBA, sayı XXIV, s. 1-30.
- Derin, Z. (2007), “Yeşilova Höyüğü”, Anadolu’da Uygarlığın Doğuşu ve Avrupa’ya Yayılımı Türkiye’de Neolitik Dönem Yeni Kazılar, Yeni Bulgular, Mehmet Özdoğan-Nezih Başgelen (ed.), Arkeoloji ve Sanat Yayınları, İstanbul, s. 377-384.
- Derin, Z. - T. Caymaz, (2009), “İzmir’in Prehistorik Yerleşimi-Yeşilova Höyüğü 2005-2006 Yılı Çalışmaları”, Ege Üniversitesi Edebiyat Fakültesi Arkeoloji Dergisi, XIII-I, s. 7-58.
- Derin, Z. - T. Caymaz, (2013), “İzmir Yeşilova Höyüğü 2011 Yılı Çalışmaları”, Kazı Sonuçları Toplantısı, sayı 34-1, s. 119-142.
- Derin, Z. - T. Caymaz, (2014), “İzmir’in Prehistorik Yerleşim Alanı-Yeşilova Höyüğü 2012 Yılı Çalışmaları”, Kazı Sonuçları Toplantısı, sayı 35-1, s. 419-433.
- Duru, R. (1994), Kuruçay Höyük I, 1978-1988 Kazılarının Sonuçları. Neolitik ve Erken Kalkolitik Çağ Yerleşmeleri. Results of the Excavations 1978-1988. The Neolithic and Early Chalcolithic Periods, Türk Tarih Kurumu, Ankara.
- Duru, R. - G. Umurtak, (2004), “Bademağacı Kazıları-2002”, Kazı Sonuçları Toplantısı, sayı 25-1, s. 297-302.
- Duru, R. - G. Umurtak, (2005), Höyücek, 1989-1992 Yılları Arasında Yapılan Kazıların Sonuçları, Results of the Excavations 1989-1992, Türk Tarih Kurumu, Ankara.
- Efe, T. (1989/1990), “Three Early Sites in the Vicinity of Eskişehir: Asmainler, Kanlıtaş and Kes Kaya”, Anatolica, XVI, s. 31-60.
- Efe, T. (1993), “Chalcolithic Pottery From The Mounds Aslanapa (Kütahya) And Kınık (Bilecik)”, Anatolica, XIX, s. 19-31.

- Efe, T. (1995), "İç Batı Anadolu'da İki Neolitik Yerleşme: Fındık Kayabaşı ve Akmakça", *Memoriam İ. M. Akyurt - B. Devam Anı Kitabı/ Eski Yakın Doğu Kültürleri Üzerine İncelemeler*, A. Erkanal – H. Erkanal – H. Hüryılmaz – A. Tuba Ökse vd. (ed.), *Arkeoloji ve Sanat Yayınları*, İstanbul, s. 105-114.
- Efe, T. (2001), *The Salvage Excavations at Orman Fidanlığı, A Chalcolithic Site in Inland Northwestern Anatolia*, TASK Vakfı Yayını, İstanbul.
- Fıratlı, N. (1970), "Uşak Selçukler Kazısı ve Çevre Araştırmaları", *Türk Arkeoloji Dergisi*, sayı XIX/II, s. 109-160.
- Koçak, Ö. (2013), "Afyonkarahisar İli ve İlçeleri 2011 Yılı Yüzeysel Araştırmaları", *Araştırma Sonuçları Toplantısı 30-2*, 39-52.
- Koçak, Ö. - M. Bilgin, (2010), "Afyonkarahisar'da İki Önemli Son Neolitik/İlk Kalkolitik Yerleşme Yeri: Eyice ve Pani Höyük", *TÜBA-AR*, 13, s. 9-38.
- Koçak, Ö. - M. Bilgin, (2012), "İçbatı Anadolu Bölgesinde Geç Neolitik ve Erken Kalkolitik Çağa Ait Yeni Yerleşmeler", *Höyük*, sayı 5, s. 1-10.
- Koçak, Ö. - M. Bilgin, (2013), "Afyonkarahisar Üçün Buluntuları Işığında Batı Anadolu Prehistoryası Üzerine Yeni Gözlemler", *Adalya*, XVI, s. 31-48.
- Lloyd, S. - J. Mellaart (1962), *Beycesultan I, The Chalcolithic and Early Bronze Age Levels*, British Institute of Archaeology at Ankara Occasional Publication, London.
- Mellaart, J. (1970), *Excavations at Hacılar I-II*, Edinburgh University, Edinburgh.
- Meriç, R. (1993), "Pre-Bronze Age Settlements of West-Central Anatolia", *Anatolica*, XIX, s. 143-150.
- Özdoğan, M. - N. Başgelen, (2007), *Anadolu'da Uygarlığın Doğuşu ve Avrupa'ya Yayılımı Türkiye'de Neolitik Dönem, Yeni Kazılar, Yeni Bulgular*, Arkeoloji ve Sanat Yayınları, İstanbul.
- Seeher, J. (1987), *Demircihüyük. Die Ergebnisse der Ausgrabungen 1975-1978, III, I, Die Keramik 1*, Mainz am Rhein.
- TAY Türkiye Arkeolojik Yerleşmeleri.
- Uşak Kültürel Değerler Yapı Envanteri, Uşak Valiliği Yayını, Neşa Ofset, İzmir, 2007.

