

KÜLTÜREL COĞRAFYA AÇISINDAN BİR ARAŞTIRMA: TARİHİ KAĞIZMAN EVLERİ

A Study in Terms of Cultural Geography: Historical Kağızman Houses

Yrd.Doç.Dr. Sinan KOCAMAN¹
Yrd.Doç.Dr. Alperen KAYSERİLİ²
Doç.Dr. Faruk KAYA³



ÖZET:

Doğu ve batı uygarlıkları arasında köprü konumundaki Anadolu ve Trakya toprakları üzerinde kurulu olan Türkiye, yer aldığı coğrafyada tarihte kurulmuş olan köklü medeniyetlerin mirasçısıdır. Tarihsel süreç içinde yaklaşık olarak 1000 yıldır Türk-İslam devletlerinin hâkim olduğu Türkiye topraklarının bazı kesimleri, belirli dönemlerde kısa ve uzun süreli işgallere uğramıştır.

Bu işgal bölgelerinden biri de 1877-1878 Osmanlı-Rus harbi sonunda işgale uğramış olan Kuzeydoğu Anadolu (Kars, Ardahan, Iğdır illeri) kesimidir. Yaklaşık 40 yıl kadar Çarlık Rusya'sının, ardından bir yıl kadar da Ermeni hâkimiyeti altında kalan saha 1918 yılında yeniden Türk egemenliği altına girmiştir.

Kültürel etkileşimin yoğun olarak yaşandığı bu alanda, etkileşimin en güzel örneklerinden birini konut tipileri oluşturmaktadır. Kurk yıllık egemenlik döneminde bölgede kalıcı olmayı hedefleyen Rusya, bu bölgedeki kentlerin imarına özel önem vererek yapılaşmayı planlı bir şekilde yürütmüştür.

Araştırma sahasını oluşturan Kağızman kenti de Klasik Rus yapı tarzıyla Türk yapı tarzı arasındaki sentez sonucu ortaya çıkmış bir konut tarzına sahiptir. Tarihi Kağızman evlerinin ele alındığı bu çalışmayla evlerin tanıtımı amaçlanmış, korunması, tarihi ve turistik değeri ölçüsünde turizme kazandırılmasına yönelik öneriler sunulmaya çalışılmıştır.

Anahtar Kelimeler: Kültürel Coğrafya, Tarihi Konutlar, Tarihi Koruma, Kağızman.

¹ Ağrı İbrahim Çeçen Üniversitesi, Eğitim Fakültesi, İlköğretim Bölümü, sinankocaman25@hotmail.com

² Atatürk Üniversitesi K.K.Eğitim Fakültesi, Coğrafya Eğitimi A.B.D. alperenkayserili@atauni.edu.tr

³ Ağrı İbrahim Çeçen Üniversitesi, Eğitim Fakültesi, İlköğretim Bölümü, fkaya69@yahoo.com

ABSTRACT

Turkey is located to Anatolian and Thrace, which has the position of bridge between East and West civilizations, takes a part in its geography and inheritor of rooted civilizations. Approximately more than 1000 years Turk-Islam states exist in this area. Some of this area was occupied for a short and long time period in the historic period.

Northeast Anatolia (Kars, Ardahan, Iğdır provinces) is one of the occupation regions, which was occupied after Ottoman-Russian war in 1877-1878. Approximately for 40 years the region was under rule of Russian Czardom. After Russian occupation, Armenian forces controlled this area almost one year, finally entered Turkish sovereignty in 1918.

Cultural interaction is intense in this region and house types form the most beautiful examples of this interaction. For 40 years of sovereignty period, Russia aimed to be permanent in the region, gave special attention to reconstruction of the cities and make construction as planned.

The study area; Kağızman city own a house type which is a synthesis between Russian construction style and Turkish construction. Historical Kağızman houses were approached to aim advertising the houses and suggested to protect, redound as its touristic scaled values.

Key Words: *Cultural Geography, Historical Houses, Historical Preservation, Kağızman.*

1. Giriş

Taşınmaz kültür varlıkları; ait oldukları toplumun kültürel, sosyal, ekonomik değerlerini ve gelişmişlik düzeyini gösteren unsurlar olup, geçmişten günümüze şekillenen maddi kültür öğeleri olarak uygarlığın ortak kalıntıları arasındadır.⁴ Maddi kültür, manevi kültür öğelerinin binalar, teknikler, yollar, araçlar vb. şekillerde somutlaştırılarak dış görünüş kazanması olayıdır.⁵ İnsanın bütün faaliyetlerinde olduğu gibi, evin inşasında da doğal çevre faktörleri etkili olmaktadır.⁶

Konutlar ve onların birlikteliklerinden oluşan mahalleler, salt fiziksel veya mimari özellikleri bakımından ele alınabilecek yalın olgular değildir.⁷ Nitekim benzer doğal ortamlarda yaşayan toplulukların kurdukları yerleşmelerdeki konutlar birbirinden önemli farklılıklar gösterir. En azından bu durum konut ve yerleşmelerin şekillenmesinde sadece doğal koşulların değil, o bölgede yaşayan toplumun kültüründe de önemli hatta birincil etken olduğu gerçeğini de ortaya koyar. Ayrıca aynı veya benzer doğal ortamlarda yaşayan farklı kültürler, kendi kültürlerinin özel rehberliklerinde çevreyi farklı algılar ve çevrenin sunduğu olanaklar içerisinde kendi kültürlerinin yol göstericiliğinde farklı yapı malzemelerini farklı şekillerde işleyerek şekil, plân ve düzen bakımından farklı konutlar ortaya çıkarırlar.⁸ Bu konutlar çevreye farklı şekillerde etki gösterebilirler ve çevreye gösterdikleri etki neticesinde kültürel kimlik oluşumunda en önemli yönlendiricilerden biri haline gelirler. Konutların yönlendirici etkisi, kültürel kimlik üzerinde hem olumlu hem de olumsuz olabilmektedir.⁹ Ayrıca kültürel değerlerin ve sosyal kuralların özümsemesi ile ortaya çıkan konutlar¹⁰, en belirgin maddi kültür kanıtları olmaktadır.

Ev, kültürün peyzajdaki yansımadır. İnsanın yaşama alanının odağı durumundaki ev, bu özelliğinden dolayı onu yapan ve kullanan insanın dünya görüşü ve algılamasını, mit ve inançlarını, ideallerini, geleneklerini, sosyal düzen ve organizasyonlarını, hayatlarını kazanma biçimlerini, yani bütün olarak kültürünü özenle işlediği ve maddi olarak görülebilir hale getirdiği mekândır. Özellikle kırsal veya geleneksel ev, geçmişten günümüze yaşanan kültürel yayılmaların ve kültürel adaptasyonların tarihi belgesi olması, yeryüzünün yaşanılan yerler zenginliğini artırması nedeniyle ayrı bir önem taşır.¹¹ Daha kısa bir açıklama ile konut, insan ve mekânın karşılıklı ilişkilerinin maddi biçimini

⁴ Nevin Turgut Gültekin, *Geleneksel Kentsel Konut ve Dokusunun Yeniden Kazanımı, Şehircilik Çalışmaları*, Nobel Yayın Dağıtım, Ankara 2005, s.385.

⁵ Âmiran Kurtkan Bilgeseven, *Türk Milletinin Manevi Değerleri*, Atatürk Yüksek Kurumu Atatürk Kültür Merkezi Yayını:332, Türk Kültüründen Görüntüler Dizisi:76, Ankara 2005, s.2.

⁶ Mehmet Zaman, "Tonya (Trabzon) İlçe Merkezinde Mesken Tipleri", *Doğu Coğrafya Dergisi*, C.I, Sayı:1, Erzurum 1995, s.499.

⁷ Alev Erkilet, "Düzenli Aileler Yeni Geleneklere Karşı: Korku Siyaseti Tahliyeler ve Kentsel Ayrışma", *Hece Dergisi*, Özel Sayı:18, Sayı:150-151-152, Öncü Yayınevi, Ankara 2009, s.88.

⁸ Abdullah Köse, "Türkiye'de Geleneksel Kırsal Konut Plânlarında Göçebe Türk İzleri", *Afyon Kocatepe Üniversitesi Sosyal Bilimler Dergisi*, 7(2), Afyon 2005, s.167.

⁹ James S. Duncan, David Lambert, "Landscapes of Home", *A Companion to Cultural Geography*, (Edt: James S. Duncan, Nuala Johnson, Richard Schein), Blackwell Publishing, U.S.A. 2004, p.387.

¹⁰ Graeme Avans, "Cultural Planning in East London", *Cultures and Settlement*, (Edt: Malcolm Miles, Nicola Kirkham), Intellect Books, U.S.A. 2003, p.15.

¹¹ Abdullah Köse, "Balıkesir Çevresinde Geleneksel Kırsal Avlu Peyzajı ve Değişimi", *Doğu Coğrafya Dergisi*, Sayı:18, Çizgi Kitabevi, Konya 2007, s.9.

oluşturarak kültürel peyzaj oluşumunu ortaya çıkarır.¹² Başka bir ifade ile ev, bir kültür üretim yeri veya sosyal ve kültürel alışveriş ürünüdür.¹³ Kültürel peyzaj ise toplumların ideolojik temsillerinin bir ürünü¹⁴ olarak kendini sonraki nesillere aktararak nesiller arasında bağlantı kurulmasını sağlar.

Geleneksel konutlar, insanın geçmişten günümüze biriktirerek getirdiği kültürel birikimin ve komşu kültürlerle olan etkileşiminin sonucu olarak ortaya çıkan, kültürün maddi öğelerine gösterilebilecek en güzel örneklerden biridir. Çünkü geleneksel konutlar, barındırdıkları özellikler ile toplumun ihtiyaçlarına göre nasıl şekillendirildiğini, aile yapısına göre nasıl inşa edildiğini ve buna bağlı olarak yapılan eklentilerin özelliklerini, dini hayatın etkisini, kadının toplum içerisindeki yerini, sosyal ilişkilere göre nasıl plânlandığını gösterir. Aynı zamanda fiziki çevrenin etkisinin insan tarafından olumlu şekilde nasıl kullanıldığını göstermesi bakımından maddi kültürün güzel bir yansıtıcısıdır. Fiziki çevrenin etkileri veya doğal koşullar yerleşme yerinin seçiminde uygun olan veya uygun olmayan etkileri¹⁵ ilk belirleyici etkenler olmaktadır. Bunu yapı malzemesi ve iklim şartlarının etkisi takip etmektedir. Ancak fiziki coğrafya şartları ile birlikte, belirleyici diğer etkenler kültürler ve inançlardır.¹⁶

İnsanların çevre seçimlerinde veya çevreyi yeniden şekillendirme kararlarını belirleyen toplumsal kurallar, paylaşılan ortak değerler, kişilerin çevresel deneyimi, bilgi, öğrenme ve tutum gibi ortak paydalar, kendi içlerinde bir manzume oluşturarak insan-mekân-kültür etkileşiminin kaçınılmazlığını ortaya koymaktadır. Dünya’da ne kadar tanımlanabilir kültür varsa, bir o kadar da geleneksel konut örüntüsü ve biçiminin var olduğu söylenebilir. Geleneksel konutlar, sakinlerin kendi alışkanlıklarını rahatça sürdürmelerini sağladığından yeni kentleşen nüfusun kentsel çevreye daha kolay uyum sağlayabilmeleri için, geleneksel ve çağdaş değerleri harmanlayan önerilerin geliştirilmesi referans alınan bir kabuldür. Konut bir kültürün dünya görüşü, değer normları, imge şemaları, yaşam biçimleri olarak mekânın birincil ve ikincil işlevlerini yansıtan bir anlatım aracıdır. Konut, geçmişten gelen ve geleceğe iletilmesi gereken en önemli maddi kültür öğelerinden biridir. Bu özelliğinden dolayı hem tarihsel hem de kültürel bir miras öğesidir. Tarihsel ve kültürel miras yerel bir özellik taşımakla birlikte, milli bir özellik te içermektedir. Aynı zamanda insanlığın ortak değerleri içerisinde olduğu için evrensel bir değer olarak da adlandırılabilir.¹⁷

Konut, mahremiyet anlayışının uygulanmasında, egemenlik sınırının savunulmasında, kişisel mekânın tanımlanmasında, kalabalıktan arınmada, etkileşim

¹² Don Mitchell, “Landscape”, *Cultural Geography A Critical Dictionary of Key Concepts*, (Edt: David Atkinson, Peter Jackson, David Sibley, Neil Washborne), I.B. Tauris C. Ltd., London 2005, p.49.

¹³ Turgut Cansever, “Osmanlı Evi”, *Osmanlı Ansiklopedisi*, C.10, Edt: Güler Eren, Yeni Türkiye Yayınları, Ankara 1999, s.441.

¹⁴ Ulf Strohmayer, “Representation”, *Cultural Geography A Critical Dictionary of Key Concepts*, (Edt: David Atkinson, Peter Jackson, David Sibley, Neil Washborne), I.B. Tauris C. Ltd., London 2005, p13.

¹⁵ Hande Suher, *Yerleşmeler ve Özel Fonksiyon İlişkileri*, İstanbul Teknik Üniversitesi Matbaası, İstanbul 1966, s.1.

¹⁶ Amos Rapoport, *House Form and Culture*, Prentice Hall Inc., London 1969, p.51.

¹⁷ Oktay Ekinci, “Kültürel Miras İmar ve Belediyelerimiz”, *Kent ve Plânlama Geçmişi Korumak Geleceği Tasarlamak*, (Edt: Ayşenur Mengi), İmge Kitabevi, İstanbul 2007, s.31

yoğunluğunun denetim altına alınmasında, yön bulmada ve yer tanımlamada belirleyici bir odak noktasıdır.¹⁸

Belirli bir toplumla ilgili çevre şartlarının, başka bir deyimle o topluma ait insanların psikolojik ve fizyolojik ihtiyaçlarının değerlendirilmesi sonucunda bir iç mekânsal düzen meydana gelir. Daha sonra bu düzen çeşitli şekillerde elden geçirilir. Ekonomik ve teknik faktörlerin belirleyeceği, estetik duyarlılığın ise bunları yoğuracağı bu çalışma, en ucuzu ve en etkiliyi arama, bulma çabaları ile birlikte günden güne gelişebilir ve evrenselliğe doğru yol almaya devam edebilir.¹⁹ Bu yol üzerinde ilerleyen mimari ise konut inşası şekilleri ve insan hayalleri arasındaki bağlantıların sıradan bir gösterisi gibi estetik peyzaj unsurunu ortaya çıkaracaktır.²⁰

Bilindiği üzere yapı malzemesi, jeolojik ve jeomorfolojik özellikler, iklim şartları, bitki örtüsü, toprak ve diğer doğal çevre faktörleri ile birlikte meskenler; onu inşa eden insanların gelenek, görenek, tarihi ve ekonomik şartlarını da yansıtır.²¹ Doğal çevre, mesken mimarisini biçimlendiren yapı-çevre koşulları içinde uyumu sağlamak isteyen insanın gereksinimleri ile bütünleşen önemli bir veridir. Anadolu'nun farklı iklim bölgelerine sahip olması, beraberinde farklı mimari biçim ve yerleşim doku düzenini meydana getirmiştir. *Her uygarlıkta mekân kültürünü belirleyen en önemli etken insan-doğa ilişkisidir.*²²

Konut öncelikle kendisini fiziksel olarak insanoğlunun kullanımına sunmaktadır. Ancak konutlar sadece fiziki unsurlarla değil, mekâna anlam kazandıran olaylar, insan ilişkilerinin niteliği ile bu ilişkilere hayat veren ekonomik, sosyal, kültürel ve inançla ilgili değerlerin bir bütünüdür.²³

Evlerin yapısını incelerken sadece ekolojik bakış açısıyla incelediğimizde deterministlerin düşüncesiyle insanı sadece doğanın kölesi olarak kabul etmiş oluruz, ki bu anlayış tamamen yanlıştır. Çünkü insanoğlu aklı sayesinde doğayı, kendine fayda sağlayacak şekilde kullanabilmektedir. Bununla birlikte geçmişten gelen alışkanlıkları, içinde bulunduğu toplumun kültürel yapısı ve ekonomik seviyesi de doğal çevre ile olan etkileşiminde belirleyici rol oynamaktadır.²⁴

Ülkemizde taşınabilir ve taşınamaz tarihi, mimari eserleri koruma bilinci gelişmiş batı ülkelerinde görülen dönemden çok sonra başlamıştır. Bugünkü manada koruma

¹⁸ Kamuran Sami, "Diyarbakır'da Geleneksel Konut: Sosyal Yaşam Bağlamında Mekân ve Kültürel Etkileşim", *Akademik Araştırma ve Dayanışma Derneği (AKADER) Sosyal Bilimler Araştırma Dergisi*, Sayı:9, Diyarbakır 2007, s.65.

¹⁹ Esra Dönmez, *Türkiye'deki Kültürel Kimliğin Mimariye Etkisi*, (Yayınlanmamış Yüksek Lisans Tezi) Yıldız Teknik Üniversitesi Fen Bilimleri Enstitüsü, İstanbul 2006, s.36.

²⁰ Alison Blunt, Robyn Dowling, *Home*, Routledge Publishing, London 2006, p.210.

²¹ Ünal Özdemir, "Safranbolu'da Köy Meskenleri", *Doğu Coğrafya Dergisi*, Sayı: 4, Atatürk Üniversitesi Kâzım Karabekir Eğitim Fakültesi Basımevi, Erzurum 2000, s.165.

²² Sami, "Diyarbakır'da Geleneksel...", s.71.

²³ Hüseyin Bal, *Kent Sosyolojisi*, Fakülte Kitabevi Yayınları:101, Sosyoloji Dizisi:15, Isparta 2008, s.266.

²⁴ Alperen Kayserili, *Erzurum Şehri'nin Kültürel Coğrafyası (Maddi Kültür Ögelerine Göre)*, Atatürk Üniversitesi Yayınları No:1036, Kazım Karabekir Eğitim Fakültesi Yayınları No:130, Araştırma Serisi No:55, Erzurum 2014, s.140.

kavramı ise oldukça yakın bir geçmişe sahiptir. 1983 yılında 2863 sayılı *Kültür ve Tabiat Varlıklarını Koruma Kanunu* ile koruma konusunda ilk kanun maddesi çıkarılmıştır. Ardından 10.12.1987 tarih ve 19660 sayılı resmi gazetede yayınlanan *Korunması Gerekli Taşınmaz Kültür ve Tabiat Varlıklarının Tespit ve Tescili Hakkında Yönetmelik* yayınlanarak resmi kuruluşlar tarafından kentsel koruma ile ilgili tedbirler alınmaya başlanmıştır.²⁵

Gelişmiş batı ülkelerinde koruma kavramı önceleri tek anıt varlık, daha sonrada askeri ve sivil açıdan önemli yapıları korumaya yönelik koruma kavramı şeklinde gelişmiştir. Günümüzde ise tarih ve kültür varlıklarının ötesinde, kentsel bütünü gelişmesini etkileyen bir çevre koruma anlayışına dönüşmüştür. Koruma bilincine sahip batı toplumlarında korumanın amacı; toplumun geçmişteki sosyal, ekonomik ve kültür değerlerini yansıtan fiziki oluşumun, günümüz sosyal ve ekonomik şartları altında yok olmasına engel olmak ve tarihi sit alanlarının gelişen kentle fonksiyonel bütünleşmesini sağlamak, tarihi kentleri bir müze kenti halinde bırakmayıp, modern yaşama entegre etmektir.

Ülkemizde halen yürürlükte olan 2863 sayılı Kültür ve Tabiat Varlıklarını Koruma Kanunu, koruma ve korunmayı şu şekilde açıklamıştır. “Koruma ve korunma, taşınmaz kültür ve tabiat varlıklarında muhafaza, bakım, onarım, restorasyon, fonksiyon değiştirme işlemleri; taşınır kültür varlıklarında ise muhafaza, bakım ve restorasyon işleridir.”²⁶ Ancak bu gün büyük ölçüde ülkemizde uygulamaya çalıştığımız batı tarzı koruma anlayışının geçmişi, Avrupa ülkelerindeki kadar eski değildir. Bu yüzden sahip olduğumuz binlerce eser zaman içerisinde yok olup gitmiştir.

Ülkemizde yer alan çok sayıdaki tarihi kent merkezi ve bu merkezlerde yer alan geleneksel konutlar, kültürel bilincin artmasıyla birlikte koruma kapsamına alınıp, günümüz yaşam koşullarına göre yeniden değerlendirilmektedir. Farklı dinlere ve etnik kökenlere mensup insanların bir arada yaşadığı bölgelerde, yoğun bir kültürel çeşitlilik mevcuttur. Bu yerleşim yerlerinde görülen mimari zenginlik, ülkemizin çok kültürlülüğünü yansıtır.

1877-1878 Osmanlı-Rus harbi sonunda işgale uğramış olan Kuzeydoğu Anadolu (Kars, Ardahan, Iğdır illeri) yaklaşık 40 yıl kadar Çarlık Rusya’sının, ardından bir yıl kadar da Ermeni hâkimiyeti altında kalmıştır. Rus hâkimiyeti sonucunda kültürel etkileşimin yoğun olarak yaşandığı alanda bu etkileşimin en güzel örneklerinden birini konut tipileri oluşturmaktadır. Bölgede kalıcı olmayı hedefleyen Rusya, bu bölgedeki kentlerin imarına özel önem vererek yapılaşmayı planlı bir şekilde yürütmüştür.²⁷

²⁵ Ali Altunsoy, *Kentsel Tarihi Çevre Koruma (Kars Üzerine Bir İnceleme)*, Uludağ Üniversitesi sosyal Bilimler Enstitüsü (Yayımlanmamış Yüksek Lisans Tezi), Bursa 2012, s.4.

²⁶ Kültür ve Tabiat Varlıklarını Koruma Kanunu, Erişim Tarihi: 23.09.2014, <http://www.mevzuat.gov.tr/Metin.Aspx?MevzuatKod=1.5.2863&MevzuatIliski=0&sourceXmlSearch=>

²⁷ Michael Andrew McAdams, Sinan Kocaman, “Using Historic Preservation as a Para-Diplomatic Agent in Cross-Cultural Conflict Resolution in International Border Areas: A Case Study in the Kars Province in Turkey” *International NGO Journal*, Vol: 8(5), pp. 102.

Kağızman Kenti'nde Rus hâkimiyeti döneminde Klasik Rus yapı tarzıyla Türk yapı tarzı arasında sentez sonucu ortaya çıkmış bir konut tipi gelişmiştir. Tarihi Kağızman evlerinin ele alındığı bu çalışmayla bu evlerin tanıtımı amaçlanmış, korunması, tarihi ve turistik değeri ölçüsünde turizme kazandırılmasına yönelik öneriler sunulmaya çalışılmıştır.

Araştırma Sahası ve Genel Coğrafi Özellikleri

Doğu Anadolu Bölgesi'nin Erzurum-Kars Bölümü'nde yer alan Kağızman Kenti, idari olarak Kars ilinin 6 ilçesinden biri olan Kağızman ilçesinin merkezidir. Kuzeyinde Kars ve Selim, doğusunda Dığor ve Iğdır'ın Tuzluca İlçesi, batısında Sarıkamış ve güneyinde ise Ağrı Merkez İlçesi yer alır. İlçe merkezi 43°30'39" doğu boylam ve 40°40'44" kuzey enlemi üzerindedir. 1871 km²'lik bir yüz ölçümüne sahip olan Kağızman'ın kuzeyinde, Aras Nehri'nin her iki sahilinde oldukça kalın tuz yatakları bulunmaktadır. Güneyindeki yataklar yeraltı ve yerüstü işletmesi halindedir. Bu yataklar mor, gri, jips olarak birbirlerini takip etmektedir.²⁸

Kağızman ilçesi Kuzeyden Aladağ (3138 m) ve Yağlıca Dağı (2961 m) güneyden ise Kapu Dağı (3077 m) ve Karakol Dağı (2753 m) tarafından çevrelenmiş olup, kabaca batı-doğu doğrultusunda uzanış gösteren ve tabanı doğuya doğru genişleyen Aras Nehri Vadisi'nde yer almıştır.²⁹ Aras Nehri tarafından doğu-batı doğrultusunda yaklaşık ikiye ayrılmış olan bölge, kısa mesafelerde 1500 m'yi geçen yükselti farklarından oluşmaktadır.³⁰ Bölge bir çanak görünümünde olup, batıdan itibaren yükseklik artmaktadır.

İklim özellikleri bakımından, Kağızman'da yıllık ortalama sıcaklık 8,8 °C, Ocak ayı ortalama sıcaklığı -5,9 °C, Temmuz ortalama ise 22,1 °C'dir. Kağızman'da yıllık ortalama yağış 415 mm olup, sahada en yağışlı mevsim 148 mm ile ilkbahardır. Yörede Haziran-Ekim ayları arasındaki dönem kuraklık olayı görülmektedir.³¹ Kağızman, bağlı olduğu Kars İli'ndeki en yüksek ortalama sıcaklık değerlerinin görüldüğü ilçedir. Sahip olduğu bu değerler ile Erzurum-Kars bölümünün iklim açısından en elverişli sahalarından biridir. Yıllık ortalama yağış değerinin 415,2 mm olduğu kentte³² doğal bitki örtüsünü alçak kesimlerde stepler oluştururken yüksek kesimlere doğru çıkıldıkça yağış değerlerinin artmasına bağlı olarak çayırlar oluşturmaktadır. Ayrıca relik diye tabir edilen orman kalıntılarına ve antropojen step formasyonlarına da yer yer rastlanmaktadır.

²⁸ Cahit Erentöz, "Aras Havzasının Jeolojisi" *Türkiye Jeoloji Kurumu Bülteni*, Cilt:5, Sayı:1-2, Ankara 1954, s.15.

²⁹ Zeki Koday, "Kağızman İlçesinde Meyvecilik", *Doğu Coğrafya Dergisi*, Cilt:9, Sayı:12, ss.189-206, Erzurum 2004, s.191.

³⁰ Erentöz, "Aras Havzasının...", s.17.

³¹ Koday, "Kağızman İlçesinde...", s.192.

³² Cemal Sevinç, İbrahim Kopar, Günay Kaya, "Akdam (Kağızman-Kars) Heyelanı", *Doğu Coğrafya Dergisi*, Cilt:9, Sayı:11, ss.167-188, Konya 2004, s.174.

Tablo 1. Kağızman Meteoroloji İstasyonu'na Ait Ortalama Sıcaklık ve Yağış Değerleri.

İstasyon	O	Ş	M	N	M	H	T	A	E	E	K	A	Yıllık
Kağızman °C	-5,9	-4,2	2,0	9,4	13,5	17,6	22,1	21,7	17,6	9,8	3,9	-2,3	8,8
Kağızman (mm)	25,8	31,2	34,4	40,2	67,9	56,5	28,8	17,9	17,8	41,4	29,8	23,5	415,2

Kaynak: DMİGM, 1966-2000 Verilerinden Düzenlenmiştir.

Kağızman ve çevresinde kahverengi, kestane rengi, yüksek dağ-çayır toprakları, litosolik ve alüvyal topraklar görülmektedir. Yörede kahverengi ve kestane renkli toprakların çeşitli tonlarının diğer renklere oranla baskın oluşu, yıkanmanın yetersizliği nedeniyle Pedojenik sürecin "Kalsifikasyon" yönünde bulunması ve kireç birikiminin fazlalığıyla ilgilidir.³³

Aras Nehri, kuzey ve güney sıra dağları arasında bazı geniş alüvyonlar içinde bazen dar bazalt akıntılarını yayararak Aşağı Pasinler ve Kağızman'a kadar birçok menderesler çizer.³⁴ Aras Nehri, Bingöl Dağları'nın kuzeye bakan yamaçlarından doğduktan sonra Karakurt Boğazı'na girer.

Aras Nehri'den sonra Kağızman'ın en önemli akarsuyu Kötek Deresi'dir. Bu dere birçok derenin birleşmesiyle oluşmuştur. Kötek Deresi'nin kaynağını deniz seviyesinden 2850 m yüksekten doğan "Karanlıkdere" oluşturmaktadır. Bu dere "Akyol Deresi" ile birleştikten sonra Aladağ'ın kuzey yamaçlarından doğan "Kilise Deresi'nin" sularını alıp doğuya doğru devam etmiştir. Çilehane Köyü yakınlarında "Güvercin Deresi" ile yoluna devam etmiştir. Çilehane Köyü'nün yaklaşık 1 km güneydoğusundan itibaren, "Kötek Penceresi" adıyla bilinen sahaya girmektedir. Kötek Deresi "Şikeft Deresi'nin" sularını da alarak iyice güçlenmektedir. Kötek Deresi bölge sınırları içinde Aras Nehri'ne katılan en uzun dere olup, uzunluğu 39 km'yi bulmaktadır. Abdullah Deresi, kentin kuzey kesiminden doğup Aras'a katılan ikinci büyük akarsudur. Deniz seviyesinden yaklaşık 2800 m yüksekten doğarak Kandil Deresi adı ile güneye doğru akar. Bu akarsular dışında Yağlıca Dağı'nın güneye bakan yamaçlarından doğan "Azathan Deresi", Aydıncavak Köyü çevresindeki heyelan sahasından doğan Tuzludere, Kaput Deresi, Todanın Deresi, Yukarı Dere, Şahin Deresi, Yarımcalar ve Çayyeri Dereleri oluşur.³⁵

Kağızman'ın alçak kesimleri ağaç yetiştirme sınırı altında kalmış step sahalarına dâhil edilmektedir. Daha yüksek alanlar önceden orman ile kaplıken zaman içinde tahribe uğramıştır. Yüksek plato stepleri sahasını Aras güneyi dağları, Aladağ'ın yüksek kesimlerini ise Alpin sahaları" olarak ayırmıştır.³⁶ Aras Nehri'nin oluşturduğu Kağızman-Tuzluca arasında oyukluk alanda çok zayıf otsu bir bitki örtüsü yer almaktadır. Kağızman ve çevresinin belli başlı bitki örtüsü, sandalya sazı, huşi hakik, çakıl diken, boğa diken,

³³ İbrahim Atalay, *Toprak Coğrafyası*, Ege Üniversitesi Sosyal Bilimler Fakültesi Yayınları, No: 8, İzmir 1982, s.18-19.

³⁴ Erentöz, "Aras Havzasının...", s.2.

³⁵ Sebahat Uzun, *Kağızman ve Çevresinin Fiziki Coğrafyası*, Atatürk Üniversitesi Sosyal Bilimler Enstitüsü Yayınlanmamış Doktora Tezi, Erzurum 1991, s.154.

³⁶ Hamit İnandık, *Türkiye Bitki Coğrafyasına Giriş*, Baha Matbaası, İstanbul 1965, s.28.

yıllık ölmez otu, kâğıt çiçeği, gelin düğmesi, yapışkan kazayağı, boynuz otu, yer meşesi, köpek dişi, imam kavuğu, dere bağ, kaya çiçeği, hatmi, keten, horoz bibiği, halkavî yapraklı oda çayı, sütleğen, doğu deniz lahanası, alev dudak, sorguç otukılaç gibi bitkilerden oluşmaktadır.³⁷ Ayrıca elma, armut, erik, kayısı dut, vişne, kiraz, üzüm, ceviz gibi meyveler ile fasulye, bakla, domates, patlıcan, biber, lahana, kavun, karpuz, arpa, buğday, çavdar, yulaf gibi tarım ürünleri yetişmektedir.

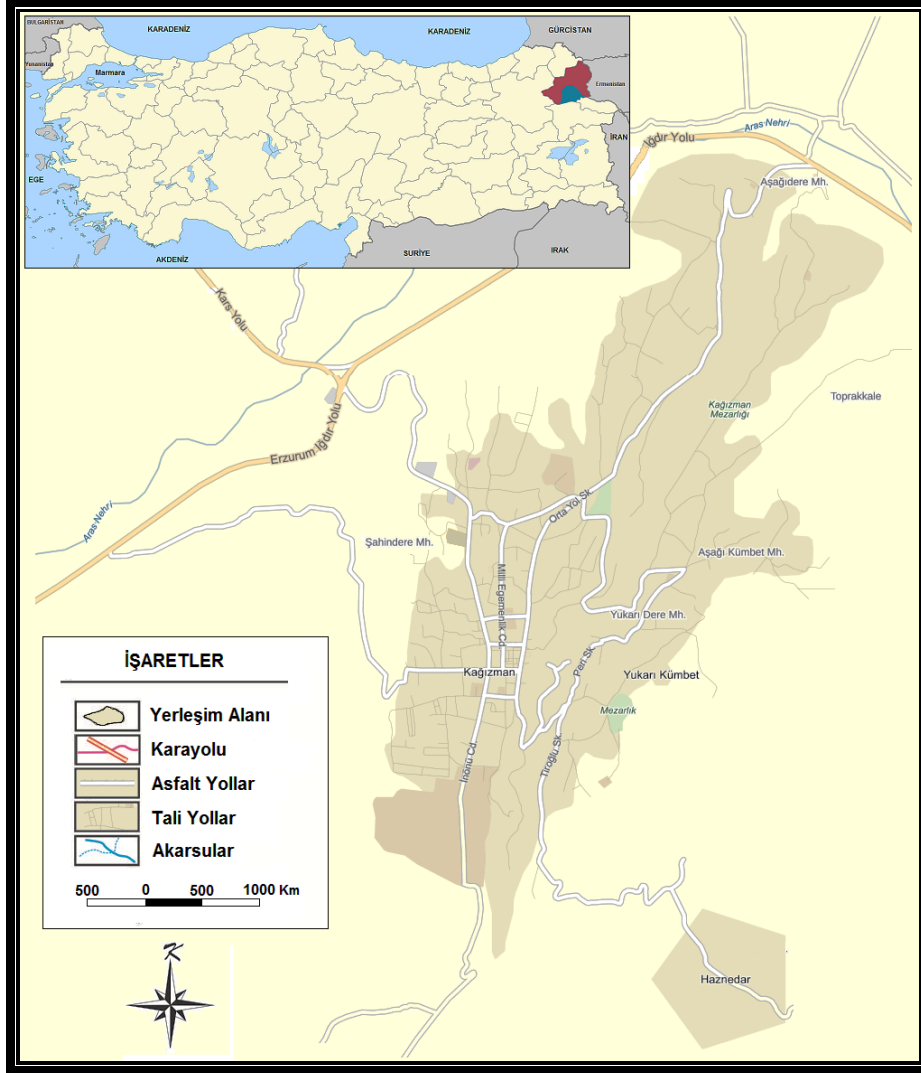
Erzurum-Kars Platosunun Aras Nehri ile Sürmeli çukuruna açılan koridorunda yer alan kent deniz seviyesinden ortalama 1150 m ile 1450 m arasında değişen bir yükseltiye kurulmuştur. Bu özelliğiyle Kuzeydoğu Anadolu'nun rakım olarak en alçak sahalarından biridir. Kağızman yükselti değerlerinin az olması nedeniyle iklim açısından çok sert karaktere sahip olan Kuzey Doğu Anadolu tipi sert karasal iklimi ile Iğdır'da görülen step türü karasal (mikroklima) iklim arasında geçiş özelliği göstermektedir.

İdari olarak 62 köyün bağlı olduğu ilçede toplam nüfus 47.445 olup, Kağızman şehir merkezinde ise 18.493 nüfus bulunmaktadır (TÜİK, 2013). İlçede nüfus yoğunluğu yaklaşık olarak 25'tir. Bu rakam Türkiye ortalamasının altındadır. Bu durum yöreden büyükşehirilere devam eden göç olgusunun devam etmesiyle ilgilidir.

İlçenin en önemli geçim kaynağını tarım ve hayvancılık oluşturmaktadır. Tarımsal üretim olarak kayısı ve elma meyveciliğinin yapıldığı ilçede büyük ve küçükbaş hayvancılığın yanı sıra arıcılıkta önemli bir zirai faaliyettir. Kırsal kesiminin (bağlı köylerinin) ekonomik faaliyet olarak sadece tarımla ilgilendiği ilçede Kağızman merkezde ise tarım ve hayvancılığın yanı sıra bu faaliyete bağlı olarak gelişmiş ticaret fonksiyonu ile idari fonksiyonlardan söz edilebilir. Bunun yanı sıra kent uzun yıllar bir askeri tümene ev sahipliği yapmıştır. Bu tümen 2000'li yılların başında önce tugaya çevrilmiş, 2006 yılında ise tamamen kapatılmıştır. Böylece kentte uzun yıllar varlığını devam ettiren askeri fonksiyon ortadan kalkmıştır. Kapatılan tümenin yerinde 1998 yılında Kafkas Üniversitesi'ne bağlı olarak eğitime başlamış olan Kağızman Meslek Yüksek Okulu'nun yeni kampüsü oluşturulmuştur. Böylece meslek yüksekokulu büyüme fırsatı bulmuştur. Günümüzde normal ve ikili öğrenim yapan yüksekokul 800 civarında öğrenciye sahiptir.³⁸ Dolayısıyla ilçede eğitim fonksiyonu güç kazanmıştır. Günümüzde ilçe merkezinin ticareti büyük ölçüde bu fonksiyondan destek sağlamaktadır.

³⁷ İbrahim Atalay, *Türkiye Vejetasyon Coğrafyasına Giriş*, Ege Üniversitesi Edebiyat Fakültesi Yayınları No: 19, İzmir 1983, s.173.

³⁸ Kağızman MYO, Erişim Tarihi:23.09.2014, <http://www.kafkas.edu.tr/kagmyo/TR/sayfa1317.aspx>



Harita 1. Kağızman İlçesinin Konumu.

Amaç ve Yöntem

Çalışmanın amacı, Kağızman'da yaşayan insanların geçmişten günümüze kadar getirmiş olduğu kültürel birikimin ve kültürel peyzajın mesken kültürü üzerindeki yansımalarını ortaya koymaktır. Aynı zamanda meskenlerin şekillenmesinde etkili olan kültürel birikimin yanı sıra, topoğrafik ve iklimik faktörlerin olumsuz etkilerinin azaltılmasına ilişkin hususların tespitidir.

Araştırmanın genel amaçlarına ulaşılabilmesi için coğrafyanın temel araştırma yöntemleri olarak kabul edilen, yerinde gezi-gözlem ve mülakat yöntemleri uygulanmış, elde edilen verilerin analiz-sentez sürecinde yorumlanmasıyla çeşitli sonuçlara ulaşılmıştır. Araştırmada konutların ayakta kalan en iyi örneklerini temsil eden konutlar seçilmiştir. Araştırma sahasına bir kere 2009 yılında, iki kere 2014 yılında olmak üzere toplam üç kere arazi gözlemi için gidilmiştir. Çalışmanın ilk aşamasında literatür taraması yapılmış olup, saha ile ilgili olarak daha önce yapılmış olan coğrafi çalışma ve araştırmalarla, farklı bilim dallarında hazırlanmış olan araştırmalar incelenmiştir. Başvuru kaynakları ile periyodik kaynakların taranması yoluna gidilmiş, bu çerçevede; Yükseköğretim Kurulu Elektronik Kütüphanesi ile bunun dışında kalan hem ulusal hem de uluslararası elektronik kütüphaneler gibi toplu bilgi kaynakları taranmıştır. Okuyucuya sağladığı kolaylıklar göz önüne alınarak, başvuru sistemi olarak dipnotlu başvuru tercih edilmiştir.

Araştırmada daha kapsamlı bir gözlem süreci yapılarak çok daha geniş bilgi kaynaklarına ulaşılabilirdi. Ancak araştırma esnasında bazı konutların içerisinde yaşayanların olmaması ve kapılarının kilitli olması sebebiyle incelenmeleri mümkün olmamıştır. Bazı konutlarda gözlemler esnasında ev reisi evde olmadığı için gözlem şansı elde edilememiştir. Kağızman İlçesi ile ilgili çok zengin bir literatür oluşmadığı için çok fazla kaynağa da ulaşamamıştır. Bu çalışmadan sonra farklı bilim insanları tarafından yapılacak olan araştırmalar ile eksikliklerin giderileceği düşünülmektedir.

Kağızman'da Geleneksel Mesken Kültürü

1877 yılında başlayan Osmanlı-Rus Savaşı esnasında Kars ve çevresi 17 Kasım 1877 tarihinde Rus İşgaline uğramıştır. Savaş sonunda yapılan Berlin Antlaşması'yla Osmanlı Devleti savaş tazminatı olarak Kars, Ardahan, Batum ve Artvin (Elviye-i Selâse) sancaklarını Rusya'ya vermiştir.

Rus Çarlığı idari olarak Genel Valiliklere ayrılmıştı. Genel Valilikler; Guberniyalar (vilayet) ve Oblastlar'dan (2. derece bölge) meydana gelmekteydi. Bu düzenlemede Kars ve Ardahan'a özel statü verilerek Kars Oblast'ı oluşturulmuş, bu bölge bir Guberniyaya dâhil edilmeden doğrudan merkezi Tiflis olan Zakavkazya Genel Vali'sine bağlanmıştır.

Bu sisteme göre oblastlar ise okrug adı verilen idari alt birimlerden oluşmaktaydı. Kars Oblast'ı 4 Okrug'tan oluşmaktaydı. Kağızman'da bu 4 Okrug'tan biri olup, Rus Çarlığı'nın Osmanlı sınırındaki en önemli yerleşmelerinden biri konumundaydı.

Tablo 2. Bölgedeki Okruglar ve Alt Birimleri.

OKRUG	Alt Birimler
Kars	Merkez, Salanlug (Sarıkamış), Şureğul (Argino), Zaroşad, (Grenada), Arbahin
Kağızman	Merkez, Horasan, Nahıçev
Ardahan	Merkez, Poshov (Digor), Çıldır (Zarzini), Felshi
Oltu	Merkez, Taushe (Olur)

Kaynak: Global Heritage Fund, 2008.

Daha öncede vurgulandığı üzere Rusların kalıcı olmak üzere uyguladıkları iskân ve imar politikaları sonucunda yörede yaşayan Müslüman Türk toplumu ile yerleştirilen Gayri Müslim topluluklar arasında yoğun bir kültürel etkileşim gerçekleşmiştir. Bu etkileşimin en güzel örneklerinden birini de konut tipleri oluşturmaktadır. Kentte Rus mesken mimarisi ile Türk mesken mimarisi arasında sentez sonucu ortaya çıkan bir konut kültürü gelişmiştir.³⁹

Tarımsal faaliyetler ve tarımsal destekli ticari faaliyetler sonucu kente hâkim olan geleneksel yaşam tarzı, başta konutlar ve dükkânlar olmak üzere 17-19. yüzyıllar arasında inşa edilmiş olan mimari eserlerin önemli bir kısmının günümüze kadar değişikliğe uğramadan korunmalarını sağlamıştır.

1877-1878 Osmanlı-Rus Savaşı'ndan sonra başlayan Rus hâkimiyetiyle birlikte Kağızman Deresi'nin batı yakasında birbirini dik kesen geniş caddeler ve caddelere göre daha dar tutulmuş sokaklar ile cadde ve sokakların iki yanında yer alan birbirine paralel düzende konumlandırılmış sıralı evlerden oluşan yeni bir şehir inşa edilmiştir.⁴⁰ Kentte paralel düzenlenmiş konut sıralaması ve geniş sokak uygulaması günümüzde de devam etmektedir (Fotoğraf 1). Modern ve tarihi konutların birlikte yer aldığı sokaklarda birbiri ile uyumlu ve görsel açıdan değerlendirildiğinde peyzaj değerlerinin korunduğu bir yerleşim sistemi dikkati çekmektedir.

Kağızman sokaklarında en dikkat çekici özelliklerden biri de yollar ile kaldırımlar arasında açılmış olan kanallardır. Kentte yaşayanlardan edinilen bilgilere göre, bu kanallar ile hem kar ve yağmur sularının akarsulara doğru kolay şekilde tahliyesi sağlanıyor, hem de yol kenarlarındaki ağaçların sulama faaliyeti gerçekleştiriliyor. Bu uygulamanın benzerleri Gürcistan, Azerbaycan ve İran'da da görülmektedir (Fotoğraf 2).



Fotoğraf 1. Kağızman'da geniş cadde ve sokak örnekleri.

³⁹ Michael Andrew McAdams, Sinan Kocaman, "Historic Preservation And Tourism Potential in the Kars Province of Turkey" Kafkasya Üniversiteler Birliği Uluslararası Ağrı Sosyal Bilimler Kongresi 25-27 Eylül 2013, Bildiri Kitabı, 2014, ss. 94.

⁴⁰ Bülent Oral, "Kağızman'daki Rus İşgal Dönemi Konut Mimarisinden Örnekler", *Avrasya Uluslararası Araştırmalar Dergisi* Cilt:2, Sayı:4, ss.80-95, Türkiye 2014, s.80.



Fotoğraf 2. Kağızman'da yol kenarı su kanalları.

Kağızman Kenti'nin, tarihi konut mimarisi incelenirken en dikkat çekici unsurlardan biri de, konut girişlerinde ön cephede yer alan dış balkon uygulamasıdır. Bu dış balkonların (özellikle yaz mevsiminde) etrafının çeşitli dekoratif bitkiler ve sarmaşıklar ile donatılmasından dolayı kent peyzajı açısından son derece güzel bir görünüme sahip olduğu görülmektedir (Fotoğraf 3). Özellikle yaz aylarında bu dış balkonlar, yöre halkı tarafından oturma ve yemek yeme mekânı olarak kullanılmaktadır (Fotoğraf 4).



Fotoğraf 3. Kağızman evlerinde dış balkon uygulaması örnekleri.



Fotoğraf 4. Ön cephedeki dış balkonda dinlenme ve yemek mekânı.

Rusların hâkimiyeti döneminde inşa edilmiş olan Kağızman evlerinde dikkat çekici unsurlardan biri de konak tipi yapılarda yer alan bahçe içi balkonlardır. Özellikle ekonomik gelir seviyesi yüksek kişilerin ikamet ettiği bu konutlarda, konutun bahçesine doğru açılan giriş kapıları ve oda kapılarından öncelikle balkonlara çıkılmaktadır. İdari sınırlar açısından bağlı olduğu Kars Kentine göre daha alçak bir yükseltiye sahip olan Kağızman'da sıcaklık değerleri de Kars Kentine göre daha yüksektir. Bunun sonucunda kent ve çevresinde çok miktarda meyve bahçesi ve bağ bulunmaktadır. Kağızman'ın tarihi konutlarının bahçelerinde de çeşitli meyve ağaçlarına rastlamak mümkündür. Bu bahçelere açılan iç balkonlarda ev halkı yaz mevsimi boyunca zaman geçirmekte ve dinlenmektedir (Fotoğraf 5).



Fotoğraf 5. Tarihi Kağızman evlerinde iç balkon örnekleri.

Tarihi Kağızman konutlarında göze çarpan bir diğer unsur ise giriş kapılarının üzerinde yer alan ahşap ve metal süslemelerdir. Özellikle barok mimari tarzında kullanılan bu süslemeler, konutların hem giriş kapılarında hem de çeşitli balkon ve pencerelerinde sanatkârane bir şekilde yapılmıştır (Fotoğraf 6).



Fotoğraf 6. Giriş kapısı süslemeleri örnekleri.

Evlerin dış cephelerinde görülen bir diğer özellik ise çatılarda kullanılan çörlenlerdir. Özellikle kar ve yağmur sularının kolay bir şekilde tahliyesini sağlamak ve bunların su kanallarına iletilmesini sağlamak amacıyla yapılan çörlenlerin yapılmasında genellikle metal malzemeler tercih edilmiştir. Çatıda birikmesi muhtemel olan suların tahliyesi çörlenler vasıtası ile sağlanmakta ve bu suların evin içerisine ulaşmaması için önlemler alınmaktadır. Evlerin birden fazla cephesinde yapılan bu uygulama ile konut muhafazasının daha uzun yıllar sürmesi sağlanmaktadır (Fotoğraf 7).



Fotoğraf 7. Tarihi Kağızman evlerinde çörlen örnekleri.

Kağızman'ın tarihi konutlarında görülen bir diğer eleman ise giriş kapılarında dikkat çekici bir şekilde güçlendirilmiş olan kilit sistemleridir. Konutlar eğer bahçeli konutlar ise hem bahçe kapılarında hem de giriş kapılarında uygulanan çelik koruyucu sistemi, bahçesi olmayan evlerde de kullanılmıştır. Kapılar üzerinde yer alan birden fazla kilit mekanizmasına ilave tedbir olarak kapıların arkasında, kapının bir tarafından diğer tarafına uzanacak şekilde yapılan ve üzerine bir kilit daha eklenebilen çelik koruyucu sistemi ile konut içi güvenliği üst düzeye çıkarılmaya çalışılmıştır. Özellikle bu konutların Rus hâkimiyeti yıllarında yapıldığı ve sonrasında Ermeni çetecilerinin de bir süre bölgede yaşadığı dikkate alındığında bu kilit sisteminin son derece önemli bir yapı elemanı olduğu görülür (Fotoğraf 8).



Fotoğraf 8. Bahçe ve giriş kapılarında uygulanan çelik koruyucu sistemi.

Kağızman konutlarındaki konut içi mahremiyet sisteminde sadece kapılar ile yetinilmemiştir. Duvar kalınlıklarının 60 cm ile 90 cm arasında değiştiği Kağızman evlerinin pencerelerinde ise çift kanatlı pencere sistemi tercih edilmiştir. Pencerelerin iç kısımlarının odalara bakan yönlerinde ise çift kanat sistemi kullanılarak hem konut içi mahremiyet hem de az da olsa sıcaklık muhafazası sağlanmıştır (Fotoğraf 9).

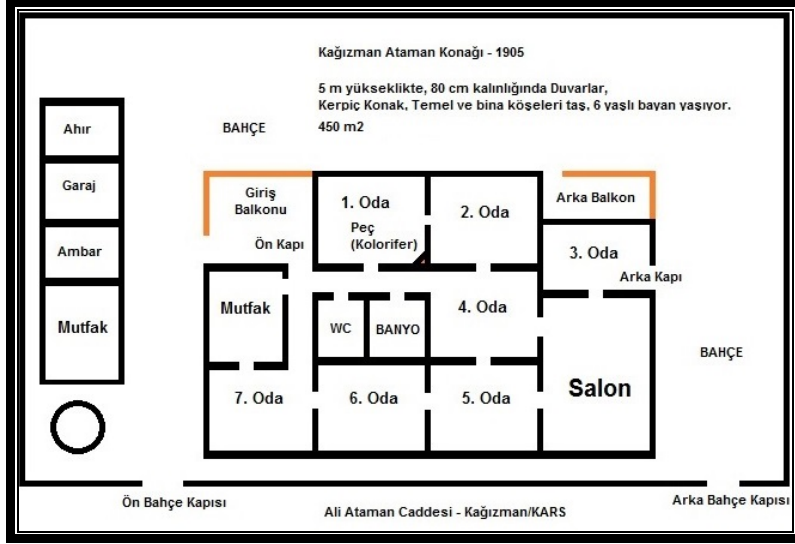


Fotoğraf 9. Çift kanatlı pencere örnekleri.

Anadolu'da pek görülmeyen, ancak Kars, Kağızman ve Sarıkamış'ta Rus hâkimiyeti döneminde inşa edilmiş olan konutlarda oldukça farklı bir özellik daha göze çarpmaktadır. Odalar arasında birbirleri ile bağlantı kuran kapılar bulunmaktadır. Bu kapılar vasıtası ile bir odadan farklı iki odaya daha geçiş imkânı bulunmaktadır. Kontlarda odalar eğer evin dış cephesine bakıyorsa bahçeye açılan dış kapılar olduğu gibi sadece odalar ve hol ile bağlantı kuran kapılarda bulunmaktadır. Oysa Türk mesken mimarisinde genellikle bir odanın bir kapısı bulunmakta ve farklı girişler yer almamaktadır. Evin planı hol ile odalar arasındaki bir bağlantı üzerine temellendirilmiştir (Fotoğraf 10, Şekil 1).

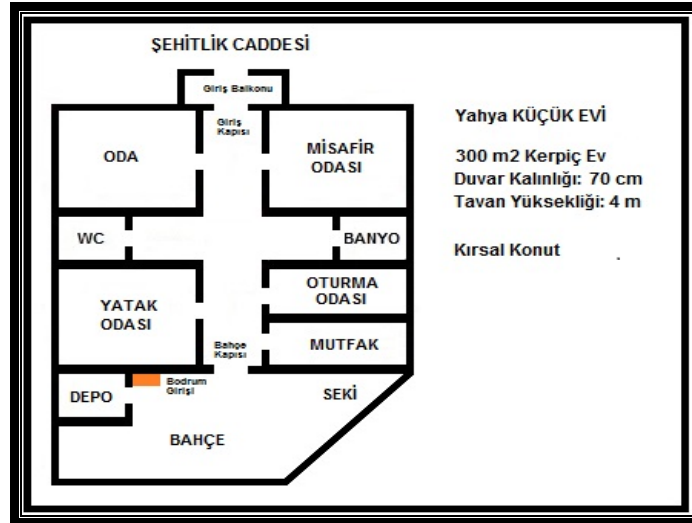


Fotoğraf 10. Odalardaki ve holdeki kapılar ile evin şekillenmesi.



Şekil 1. Ali Ataman Konağı Planı.

Burada belirtilmesi gereken bir diğer özellik ise tüm konutların oda ve hol geçişlerinin birbiri ile aynı plan dâhilinde yapılmadığıdır. Ekonomik gelir seviyesi yüksek olan aileler tarafından yaptırılmış olan konutlarda oda sayısı çok fazla olabilirken, gelir seviyesinin daha düşük olduğu ailelerin konutlarında ise bu geçişlerin olmadığı görülmektedir (Şekil 2).



Şekil 2. Yahya Küçük Evi Planı.

Tarihi Kağızman evlerinin en önemli özelliklerinden biride yörede peç-pej-tej gibi isimlerle adlandırılan ve konutları ısıtmak için yapılmış olan ısıtma sistemidir. Oturma odası ve misafir odasının hemen arka tarafında duvar içerisinde bırakılmış olan boşluk yakacak yeri olarak kullanılmakta ve buradan yakılan ateş ve köz ile misafir odaları ve oturma odaları ısıtılmaktadır. Bu sistem peç yakılırken ve sıcaklığı artırmak için yakacak eklenirken misafirlerin hiçbir şekilde rahatsız edilmemesi amacıyla bu şekilde tasarlanmıştır.⁴¹ Peçler vasıtası ile konutların duvarlarında bırakılan boşluklar odaları ısıtmakta ve olumsuz kış şartlarının etkisi azaltılmaktadır. Evlerde eğer oda sayısı fazla ise birden fazla peç bulunabilmektedir. Ayrıca günümüzde peçlerin evin görsel zenginliğine katkı sağlayacak şekilde dekore edildiği bazı konutlara da rastlamak mümkündür. Bu tasarımda hem konutun ısıtılması amaçlanır hem de ev dekorasyonuna zenginlik katılması amaçlanmıştır (Fotoğraf 11).

Ayrıca bu sistem daha eski dönemlerde Uygur Türkleri tarafından inşa edilen konutlarda da görülmüştür. Uygur Türkleri, ısıtma merkezinde ısıttıkları suyu konutlarda odaların altından geçirdikleri kanallarda dolaştırmakta ve bu şekilde konutun ısıtılmasını sağlamaktaydılar. Ruslar tarafından planlanmış ve yapılmış olan bu konutlarda da aynı amaçla üretilen ve birbirine benzeyen farklı tip üretimlerin kültürel yayılma ve kültürel etkileşim süreçlerini göstermesi açısından ne kadar önemli olduğu görülmektedir.



Fotoğraf 11. Peç yakacak yeri ve görsel zenginlik katılmış bir peç örneği.

⁴¹ Oral, "Kağızman'daki Rus İşgal Dönemi....", s.94.

Özellikle Ali Ataman Konağı'nda oda içerisinde hijyenik bir ortam sağlamak amacıyla yapılmış olan bir unsur dikkat çekmektedir. Oda tavanının köşesine konulan küçük bir havalandırma sistemi ile içeride biriken kötü havanın ve tütün mamullerinin zararlı dumanının tahliyesi sağlanmaktadır. Bu ayrıntı konutu inşa ettirenlerin, sağlıklı bir hayat için hijyenik bir ortamın farkında olduklarını göstermektedir (Fotoğraf 12).



Fotoğraf 12. Ali Ataman Konağı'nda havalandırma sistemi.

Konak şeklinde inşa edilmiş olan yapılarda farklı bir uygulama daha görülmektedir. Özellikle kalabalık misafirlerin ağırlandığı ve ağır kokulu yemeklerin pişirildiği dönemlerde kullanmak amacıyla evin bahçesine inşa edilmiş olan mutfak, malzemelerin muhafaza edildiği kiler veya ambar, yakacak malzemelerin yerleştirildiği odunluk ve ev ihtiyaçlarına yönelik olarak beslenen hayvanların barınağı olan ahırlar konutların bahçelerinde inşa edilmiştir (Fotoğraf 13).



Fotoğraf 13. Konutun bahçesine yapılmış olan ev eklentileri (Mutfak, Kiler, Odunluk, Ahır).

Sonuç ve Öneriler

Tarihi Kağızman evleri, Kağızman'ın 93 Harbi'nden sonra yaklaşık olarak kırk yıllık bir Rus hâkimiyeti süreci sonunda gelişen bir konut formudur. Bu dönemde kent bir Rus Kenti olarak son derece planlı bir şekilde yapılandırılmış ve farklı bir kimlik kazanmıştır. Rusların ızgara tipi bir kent yapılanmasına gitmesi sonucunda geniş ve düzenli cadde ve sokak sistemleri düzenlenmiş, bu cadde ve sokakların her birinin kentin merkezi noktasına herhangi bir engele takılmadan ulaşımı amaçlanmıştır. Rus hâkimiyetinin ardından bir süreliğine Ermeni çetelerinin kontrolüne geçen kentte Ermeniler de kendi kültürel değerlerini yansıtmaya çalışmışlardır. Hatta günümüzde ayakta kalan bazı tarihi konutların Ermeniler tarafından inşa edildiği kayıtlardan anlaşılmaktadır. Kağızman sakinlerinden elde edilen bilgilere göre, çok yakın zamana kadar bazı Ermeni kökenli aileler bu kentte Türk aileler ile dostça ilişkiler içerisinde yaşamışlardır.

İstiklal Mücadelesi sonucunda Kazım Karabekir Paşa komutasındaki birlikler tarafından ele geçirilen Kağızman Kenti yaklaşık olarak yüz yıldır Türk egemenliğine girmiştir. Bu süreç içerisinde Türkler Ruslar ve Ermeniler tarafından inşa edilmiş olan konutlara zarar vermemişler, tam aksine onları koruyarak günümüze kadar getirmişlerdir. Bazı konak sahipleri ile yapılan görüşmelerde, atalarının Ermeni konak sahipleri göç etmeden önce konakları satın aldığını ifade etmişlerdir.

Kağızman konutlarının dikkat çekici özelliklerinden biri de doğa ile iç içe bir yaşam tarzına uygun yapılanmasıdır. Çevredeki iklim şartlarının olumlu etkilerinden faydalanarak meyvecilik ve bağcılık faaliyetleri ile ilgilenen halk genellikle bahçelerinde meyve ağaçları yetiştirmekte ve doğa ile bağlantısını koparmamaktadır. Özellikle yaz aylarında sokaklarda dahi bu peyzaj zenginliğini görmek mümkündür. Hemen hemen her konutun giriş kapılarının sarmaşıklar ve çiçekler ile süslediği, yol kenarlarının ağaçlar ile bezetildiği bu serhat kentinde halkın bu değerlere günümüzde de sıkı sıkıya sahip çıktığı görülmektedir.

Tarihi konak sahiplerinin problem yaşadığı çok önemli bir husus da evlerin tescillenmesinden kaynaklanmaktadır. 2863 sayılı Kültür ve Tabiat Varlıklarını Koruma Kanunu ile tescillenmiş olan bazı konaklarda konut sahiplerinin bakım ve onarım konusunda hiçbir tasarruf hakkının bulunmamasıdır. Bu problemin en önemli örneği Ali Ataman Konağı'nda yaşanmaktadır. Konak sahiplerinden elde edilen bilgilere göre 2005 yılında tescil edilen konaklarının çeşitli yerlerinde onarım ihtiyacı olmasına rağmen, kanun çerçevesinde buna müsaade edilmediği için konağın muhafazası zorlaşmaktadır. Hatta yapılan gözlemler esnasında konağın çatısında bozulmalar olduğu dikkati çekmiştir. Ev sakinleri tamir için gerekli başvuruları yapmış olmalarına karşın ilgili kurumlar restorasyon yaptırmamakta ve konak sahiplerinin kendi imkanlarıyla tamir etmelerine de müsaade etmemektedir.

Geleneksel Kağızman evlerinde restorasyonu yapılarak, hem kültür varlıklarımız korunmalı hem de bu evler kültürel turizm kaynakları içerisine alınmalıdır. Geleneksel Kağızman evleri değerlendirilerek Safranbolu, Mardin, Amasya kentlerinde olduğu gibi

kültürel turizm açısından değerlendirilebilir. Günümüzde ayakta kalabilmeyi başarmış olan geleneksel Kağızman evlerinin etrafında plânsız bir şekilde yapılmış olan binalar kaldırılmalıdır. Tarihi kültürel mirasın en önemli elemanlarından olan meskenler ortaya çıkarılmalı ve korunmalıdır. 2863 sayılı Kültür ve Tabiat Varlıklarını Koruma Kanunu ile tescillenmiş olan konaklarda, gerek duyulan restorasyonların yapılabilmesi için kolaylıklar sağlanmalı ya da bizzat devlet kanalı ile bu problem çözüme kavuşturulmalıdır. Kentte şu anda içerisinde insanların ikamet etmediği metruk konutlar, yıkılmadan önce kamu kuruluşları ya da yerel yönetimler tarafından istimlak edilerek restorasyonu sağlanmak suretiyle gelecek nesillere aktarılmalıdır. Yerel yönetimler tarafından konutların envanteri çıkarılmalı kent, ulusal ya da uluslararası projeler dâhilinde kültürel turizm faaliyetlerine dâhil edilmeye çalışılmalıdır.

KAYNAKÇA

- Abdullah Köse, “Balıkesir Çevresinde Geleneksel Kırsal Avlu Peyzajı ve Değişimi”, Doğu Coğrafya Dergisi, Sayı:18, Çizgi Kitabevi, Konya 2007.
- Abdullah Köse, “Türkiye’de Geleneksel Kırsal Konut Plânlarında Göçebe Türk İzleri”, Afyon Kocatepe Üniversitesi Sosyal Bilimler Dergisi, Cilt:7, Sayı:2, Afyon 2005.
- Alev Erkilet, “Düzenli Aileler Yeni Geleneklere Karşı: Korku Siyaseti Tahliyeler ve Kentsel Ayrışma”, Hece Dergisi, Özel Sayı:18, Sayı:150-151-152, Öncü Yayınevi, Ankara 2009.
- Ali Altunsoy, Kentsel Tarihi Çevre Koruma (Kars Üzerine Bir İnceleme), Uludağ Üniversitesi Sosyal Bilimler Enstitüsü (Yayımlanmamış Yüksek Lisans Tezi), Bursa 2012.
- Alison Blunt, Robyn Dowling, Home, Routledge Publishing, London 2006.
- Alparslan Ceylan, “Kağızman’da Tarihi ve Arkeolojik Araştırmalar”, Kafkas Üniversitesi Sosyal Bilimler Enstitüsü Dergisi, Sayı:1, ss.73-98, Kars 2008.
- Alperen Kayserili, Erzurum Şehri’nin Kültürel Coğrafyası (Maddi Kültür Öğelerine Göre), Atatürk Üniversitesi Yayınları No:1036, Kazım Karabekir Eğitim Fakültesi Yayınları No:130, Araştırma Serisi No:55, Erzurum 2014.
- Âmiran Kurtkan Bilgeseven, Türk Milletinin Manevi Değerleri, Atatürk Yüksek Kurumu Atatürk Kültür Merkezi Yayını:332, Türk Kültüründen Görüntüler Dizisi:76, Ankara 2005.
- Amos Rapoport, House Form and Culture, Prentice Hall Inc., London 1969.
- Ayla Yılmaz, Tunç Çağında Kars İli ve Çevresindeki Yerleşimler, Kafkas Üniversitesi Sosyal Bilimler Enstitüsü Tarih Anabilim Dalı Eskiçağ Tarihi Bilim Dalı (Yayımlanmamış Yüksek Lisans Tezi), Kars 2013.
- Bülent Oral, “Kağızman’daki Rus İşgal Dönemi Konut Mimarisinden Örnekler”, Avrasya Uluslararası Araştırmalar Dergisi Cilt:2, Sayı:4, ss.80-95, Türkiye 2014.

- Cahit Erentöz, “Aras Havzasının Jeolojisi” Türkiye Jeoloji Kurumu Bülteni, Cilt:5, Sayı:1-2, Ankara 1954.
- Cemal Sevindi, İbrahim Kopar, Günay Kaya, “Akdam (Kağızman-Kars) Heyelanı”, Doğu Coğrafya Dergisi, Cilt:9, Sayı:11, ss.167-188, Konya 2004.
- Don Mitchell, “Landscape”, Cultural Geography A Critical Dictionary of Key Concepts, (Edt: David Atkinson, Peter Jackson, David Sibley, Neil Washborne), I.B. Tauris C. Ltd., London 2005.
- Esin Derinsu Dayı, “Elviye-i Selase Üç Sancak (Kars, Ardahan ve Batum)’da Ermenilerin Türklere Yaptıkları Mezalim”, Atatürk Üniversitesi Türkiyat Araştırmaları Enstitüsü Dergisi, Sayı:23, ss.245-261, Erzurum 2004.
- Esra Dönmez, Türkiye’deki Kültürel Kimliğin Mimariye Etkisi, (Yayınlanmamış Yüksek Lisans Tezi) Yıldız Teknik Üniversitesi Fen Bilimleri Enstitüsü, İstanbul 2006.
- Global Heritage Fund, Saving Our Global Heritage Sustainable World Heritage Preservation in Developing Economies: A Model for Integrated Community-based Conservation and Development, GHF White Paper. Kars 2008.
- Graeme Avans, “Cultural Planning in East London”, Cultures and Settlement, (Edt: Malcolm Miles, Nicola Kirkham), Intellect Books, U.S.A. 2003.
- Halil Bal, “Brest-Litovsk Antlaşması’ndan Sonra Türkiye ve Ermeniler”, Yakın Dönem Türkiye Araştırmaları Dergisi, Sayı:5, ss.25-51, İstanbul 2003.
- Hamit İnandık, Türkiye Bitki Coğrafyasına Giriş, Baha Matbaası, İstanbul 1965.
- Hande Suher, Yerleşmeler ve Özel Fonksiyon İlişkileri, İstanbul Teknik Üniversitesi Matbaası, İstanbul 1966.
- Hüseyin Bal, Kent Sosyolojisi, Fakülte Kitabevi Yayınları:101, Sosyoloji Dizisi:15, Isparta 2008.
- İbrahim Atalay, Toprak Coğrafyası, Ege Üniversitesi Sosyal Bilimler Fakültesi Yayınları, No: 8, İzmir 1982.
- İbrahim Atalay, Türkiye Vejetasyon Coğrafyasına Giriş, Ege Üniversitesi Edebiyat Fakültesi Yayınları No: 19, İzmir 1983.
- James S. Duncan, David Lambert, “Landscapes of Home”, A Companion to Cultural Geography, (Edt: James S. Duncan, Nuala Johnson, Richard Schein), Blackwell Publishing, U.S.A. 2004.
- Kamuran Sami, “Diyarbakır’da Geleneksel Konut: Sosyal Yaşam Bağlamında Mekân ve Kültürel Etkileşim”, Akademik Araştırma ve Dayanışma Derneği (AKADER) Sosyal Bilimler Araştırma Dergisi, Sayı:9, Diyarbakır 2007.
- Mehmet Zaman, “Tonya (Trabzon) İlçe Merkezinde Mesken Tipleri”, Doğu Coğrafya Dergisi, C.I, Sayı:1, Erzurum 1995.

- Memmedova İrade Malik Kızı, “19.Yüzyılın 80-90’lı Yıllarında Güney Kafkasya’nın Etnografik Haritası (Kars ve Diğer Bölgeler)”, İnsan ve Toplum Bilimleri Araştırmaları Dergisi, Cilt:1, Sayı:2, ss.87-99, Karabük 2012.
- Michael Andrew McAdams, Sinan Kocaman, “Historic Preservation And Tourism Potential in the Kars Province of Turkey” Kafkasya Üniversiteler Birliği Uluslararası Ağrı Sosyal Bilimler Kongresi “Kavimler Göçünden Günümüze Orta Asya-Kafkasya-Anadolu” 25-27 Eylül 2013, Bildiri Kitabı. ss. 91-99, Ağrı 2014.
- Michael Andrew McAdams, Sinan Kocaman, “Using Historic Preservation as a Para-Diplomatic Agent in Cross-Cultural Conflict Resolution in International Border Areas: A Case Study in the Kars Province in Turkey” International NGO Journal, Vol: 8(5), pp. 100-107, 2013.
- Muammer Demirel, “Doğu Anadolu’da İdari Yapılanma (1877-1878 Osmanlı-Rus Savaşı’ndan Sonra)”, Atatürk Üniversitesi Türkiyat Araştırmaları Enstitüsü Dergisi, Sayı:38, ss.247-258, Erzurum 2008.
- Muhammet Kemaloğlu, “Terekeme - Karapapak Türkleri Yerleşim Alanları”, Uluslararası Türkçe Edebiyat Kültür Eğitim Dergisi, Sayı: 1, Cilt3, ss. 55-81, Türkiye 2012.
- Muhsin Ertürk Budak, “Doğu Anadolu’nun Kayaüstü Resimleri (Kars-Kağızman)”, KMÜ Sosyal ve Ekonomik Araştırmalar Dergisi, Sayı:16, ss: 68-71, Karaman 2014.
- Mustafa Gül, “Elvîye-i Selâse'nin Osmanlı Devleti'ne İadesi ve Bazı Uygulamalar”, Ankara Üniversitesi Türk İnkılap Tarihi Enstitüsü Atatürk Yolu Dergisi, Cilt: 4 Sayı: 15, ss.367-380, Ankara 1995.
- Nevin Turgut Gültekin, Geleneksel Kentsel Konut ve Dokusunun Yeniden Kazanımı, Şehircilik Çalışmaları, Nobel Yayın Dağıtım, Ankara 2005.
- Nezahat Ceylan, Kağızman’da Tarihi ve Arkeolojik Araştırmalar, Kafkas Üniversitesi Sosyal Bilimler Enstitüsü Tarih Anabilim Dalı Eskiçağ Tarihi Bilim Dalı (Yayımlanmamış Yüksek Lisans Tezi), Kars 2007.
- Oktay Ekinci, “Kültürel Miras İmar ve Belediyelerimiz”, Kent ve Plânlama Geçmişini Korumak Geleceği Tasarlamak, (Edt: Ayşenur Mengi), İmge Kitabevi, İstanbul 2007.
- Sebahat Uzun, Kağızman ve Çevresinin Fizikî Coğrafyası, Atatürk Üniversitesi Sosyal Bilimler Enstitüsü Yayımlanmamış Doktora Tezi, Erzurum 1991.
- Turgut Cansever, “Osmanlı Evi”, Osmanlı Ansiklopedisi, C.10, Edt: Güler Eren, Yeni Türkiye Yayınları, Ankara 1999.
- Ulf Strohmayer, “Representation”, Cultural Geography A Criticial Dictionary of Key Concepts, (Edt: David Atkinson, Peter Jackson, David Sibley, Neil Washborne), I.B. Tauris C. Ltd., London 2005.
- Ünal Özdemir, “Safranbolu’da Köy Meskenleri”, Doğu Coğrafya Dergisi, Sayı: 4, Atatürk Üniversitesi Kâzım Karabekir Eğitim Fakültesi Basımevi, Erzurum 2000.

Zeki Koday, “Kağızman İlçesinde Meyvecilik”, Doğu Coğrafya Dergisi, Cilt:9, Sayı:12, ss.189-206, Erzurum 2004.

İNTERNET KAYNAKLARI

Kağızman MYO, Erişim Tarihi:23.09.2014,
<http://www.kafkas.edu.tr/kagmyo/TR/sayfa1317.aspx>

Kağızman Tarihi, Erişim Tarihi:23.09.2014,
http://www.kagizman.gov.tr/default_B0.aspx?content=186

Kültür ve Tabiat Varlıklarını Koruma Kanunu, Erişim Tarihi: 23.09.2014,
<http://www.mevzuat.gov.tr/Metin.Aspx?MevzuatKod=1.5.2863&MevzuatIliski=0&sourceXmlSearch=>

Kültürel Coğrafya Açısından Bir Araştırma: Tarihi Kağızman Evleri