



## Bir Kültürel Mirasın Serüveni: Erzurum Feyzullah Efendi Konağı\*

### *The Adventure of a Cultural Heritage: Erzurum Feyzullah Efendi Mansion*

Semiha İSMAİLOĞLU<sup>1</sup>, Firdevs KULAK TORUN<sup>2</sup>

#### Özet

<sup>1</sup>Recep Tayyip Erdoğan Üniversitesi, Mühendislik ve Mimarlık Fakültesi, Rize

<sup>2</sup>Atatürk Üniversitesi, Mimarlık ve Tasarım Fakültesi, Erzurum

#### ORCID:

S.İ.: 0000-0002-1006-6279

F.K.T.: 0000-0003-0133-4216

#### Corresponding Author:

Semiha İSMAİLOĞLU

#### Email:

semiha.ismailoglu@erdogan.edu.tr

**Citation:** İsmailoğlu, S. ve Kulak-Torun, F. (2022). Bir kültürel mirasın serüveni: Erzurum Feyzullah Efendi Konağı. *Journal of Humanities and Tourism Research*, 12 (3): 573-584.

**Submitted:** 10.06.2022

**Accepted:** 30.08.2022

Geçmişten günümüze ulaşan tarihi çevre ve yapılar, zamanla çeşitli topluluklara ev sahipliği yapmış kültürel miraslardır. Kültürel mirasımızın en önemli elemanlarından birisi olan, yapıldığı dönemdeki toplumun kültürünü, yapım tekniklerini, yapı malzemelerini, sosyo-ekonomik durumu gibi geçmişe yönelik bilgilerini yansıtan mimari eserlerin korunarak gelecek nesillere aktarılması son derece önemlidir. Tarihi yapıları koruma yöntemlerinden en fazla kullanılan yapının yeniden işlevlendirilmesidir. Çalışmada, "Kültür Yolu" projesi kapsamında Erzurum Geleneksel El Sanatları Müzesi olarak yeniden işlevlendirilen Feyzullah Efendi Konağı ele alınmıştır. Erzurum'un mimari kültürel miraslarından biri olan Feyzullah Efendi Konağı, unutulmaya yüz tutmuş el sanatlarına yönelik bir müze olarak işlevlendirilmiştir. Araştırmanın amacı, konak olarak inşa edilen yapının yerini ve tarihçesini, yeni işlev ile Erzurum Geleneksel El Sanatları Müzesi'ne dönüşüm sürecini: mekânların değişimi üzerinden değerlendirerek ortaya koymaktır. Bu kapsamda Feyzullah Efendi Konağı yerinde gözlem yapılarak, proje çizimleri ve fotoğrafları üzerinden incelenmiştir. Çalışma sonucunda mimari kültürel mirasların varlığını sürdürmesi için yeniden işlevlendirmenin önemi vurgu yapılarak yapının mimari kimliğine yönelik olumlu ve olumsuz yönleri ortaya konulmuştur.

**Anahtar Sözcükler:** Kültürel Miras, Yeniden İşlevlendirme, Müze, Feyzullah Efendi Konağı, Mimarlık Tarihi

#### Abstract

Historical assets and constructions that have reached until today are cultural heritages that have hosted various societies over time. It is of great importance to preserve the architectural assets, which are one of the most important elements of our cultural heritage, reflect the culture of the society at the time it was built, construction techniques, building materials, socio-economic status, etc. The most widely used method of preserving historical buildings is the re-functioning of the building. In the study, Feyzullah Efendi Mansion, which was transformed to Erzurum Traditional Handicrafts Museum within the scope of the "Cultural Road" project, is examined. Feyzullah Efendi Mansion, which is one of the cultural heritages of Erzurum, has been functioned as a museum for handicrafts that have sunk into oblivion. The aim of the research is to reveal the location and history of the building, which was built as a mansion, and the transformation process into Erzurum Traditional Handicrafts Museum by evaluating the transformation of spaces. In this context, Feyzullah Efendi Mansion was examined through on-site

\* Bu çalışma 3. Turizmde Mimarlık ve Kültürel Miras Kongresi (ITCAC'22)'nde sözlü bildiri olarak sunulmuştur.

observations and using project drawings and photographs. As a result of the study, the positive and negative aspects of the architectural identity of the building were revealed by emphasizing the importance of re-functioning in order to sustainability of cultural heritage.

**Keywords:** Cultural Heritage, Re-Functioning, Museum, Feyzullah Efendi Mansion, Architecture History.

## 1. GİRİŞ

Bir topluma dair bilgi edinmek amacıyla başvurulacak ilk kaynak miraslardır. Miraslar toplumun varlığının somut birer göstergesi niteliğindedir. Toplum, kültürünü gelecek nesillere aktarmak için ardında kalıcı eserler bırakma ihtiyacı hissetmektedir. Bu eserler toplumun kültürel değerleri, sosyo-ekonomik yapısı, gündelik yaşantısı, mimari üslubu ve yapım teknikleri hakkında bilgi vermektedir.

Kültürel miras kavramı tarihsel süreçte gelişim göstermiş; hayatın her alanına yönelik ürünlerden geleceğe aktarılma değeri taşıyanları ilgilendiren yoruma açık ve oldukça kapsamlı bir kavram olarak yerini korumuştur. Kültürel miras, koruma kavramının ortaya atıldığı ilk dönemlerde sadece önemli anıtsal yapılarla sınırlı iken, zamanla kırsal ve kentsel alanları, sivil yapıları, devamında sanat ve kültür alanlarını içine alarak değişmiştir. Bu kapsamdakiler geçmişte doğru bir şekilde anlamayı, yorumlayabilmeyi, önemli deneyim ve birikimlerden yararlanmayı sağlamaktadır (Güleç Korumaz, 2015; Rukancı, 2018).

Kültürel miras, geçmişten miras olan, çeşitli sebeplerle gelecekte de var olması istenen, somut olan ve insanlar tarafından üretilmiş bütün eserler ile bir topluma ait değerler topluluğu şeklinde betimlenmektedir (Kültür ve Turizm Bakanlığı, 2009). Kültürel miras, bir bölgenin geçmiş ya da mevcut kültürünün birikimlerini barındıran tarih, sanat, arkeoloji, mimari, etnografya alanlarında önemli olan taşınır ya da taşınmaz tüm soyut ve somut varlıklarıdır (Aşılıoğlu ve Memlük, 2010). Kültürel miras bir toplumun yaşam tarzını ve o toplumun üretici gücünü gösteren bir ifade olmasıyla beraber ortak mirasın bir parçası olarak da benimsenmektedir (Avcı & Memişoğlu, 2016). Ayrıca kültürel miras, geçmiş, gelecek ve bugün arasında bir köprü vazifesi gören, jenerasyonlar arasında iletişime imkân sağlayan, bir kültür/ulus/yer açısından kişiye aidiyet hissi veren ve kişinin kimlik sorununu çözmesini sağlayan yenilenemez değerler bütünüdür (Kiper, 2004).

Tarihi kültürel miras, hem fiziki olarak var olan, insan elinin üretilmiş mimari eserler ve sanat eserleri hem de soyut olan fikirler, gelenek ve görenekler, gündelik yaşamda yer alan değerlerdir. Bu nedenle mimarlık, tarih, arkeoloji, politik, sosyal ve coğrafi gibi birçok farklı disiplinde tarihi kültürel miraslar çerçevesinde araştırmalar yapılmaktadır (Özkartal, 2015). Kültürel miraslar çeşitli başlıklar altında gruplandırılmaktadır. Unesco, somut ve soyut olmak üzere iki gruba ayırmaktadır (Tablo 1).

**Tablo 1.** Kültürel Mirasların Sınıflandırması

Kültürel Miraslar	Somut Kültürel Miraslar	Taşınmaz Miraslar	Mimari eserler, anıtlar, sitler, tarihi parklar, kültürel manzaralar
		Taşınabilir Miraslar	Resimler, heykeller, arşivler, fotoğraflar, arkeolojik eserler
	Somut Olmayan Kültürel Miraslar	Müzik, tiyatro, edebiyat, yöresel oyunlar, el sanatları, dini törenler, sözlü gelenekler	

Kaynak: Toyran vd., 2017

Kültürel miras, gelecek nesillere toplumun ekonomik, sosyal ve kültürel birikimleri aktarımı için oldukça önemli bilgiler taşımaktadır (Ahunbay, 2009; Yenice ve Altınoluk, 2019). Koruma

anlayışı; yapıdaki tarihi izleri korumak ve gemişı geleceđe aktarmak iin sosyo-kltrel aıdan toplumsal devamlılıđı sađlamayı hedeflemektedir. Bu durum tarihi yapıların korunarak hakiki nitelikleriyle geleceđe tařınması, gemiřle geleceđin arasında bir bađ oluřmasını sađlamaktadır (Turanlı ve Satıcı, 2021). Kltrel mirasların korunması uzun zamandır birok lkenin gndemindeydir. lkeler bnyelerindeki kltrel varlıklarını korumak amacıyla eřitli alıřmalar yrtmekte; hukuki dzenlemelere gitmektedir (Dnmez & Yeřilbursa, 2014). Kltrel mirasın en nemli bileřenlerinden olan mimari miras konumundaki yapılar; inřa edildiđi dnemin kentsel dokusu, yapı malzemeleri, yapıım teknikleri, mimari zellikleri, toplumun sosyo-ekonomik durumuna iliřkin fiziksel ve kltrel anlamda birtakım deđerleri barındırmaktadır. Ayrıca tarihi yapıların korunması, tarihi mirasın yařatılmasına ve toplumda tarih bilincini oluřturarak kentsel kimlik edindirmektedir. Bu yzden kltrel ve tarihi varlıkları st lekten deđerlendirmenin ve zgn nitelikleriyle geleceđe tařımının en uygun yollardan birisi de, onların yeniden iřlevlendirilerek yařatılmasıdır (Icomos, 2013; Konsa, 2015; Turanlı & Satıcı, 2021).

Tarihi evreler; anıtsal yapılarla ve geleneksel evlerle bir btnlk oluřturan alanlardır. Kltr miras sayılan geleneksel konutlar, korunarak yařatılması ve gelecek nesillere aktarılması gereken yapılardır. Korunamayan ve/veya tıl durumda kalan eserler zgn niteliklerini ve tarihsel deđerlerini kaybederek yıkılabilmektedir. Son dnemde geleneksel yapılara ynelik duyarlılıđın artması ve koruma kavramının ne ıkması, bu yapıların onarımına dair mdahalelerin orijinal dokuyu tahrip etmeyecek dzeyde daha bilinli ve arařtırmalar dođrultusunda yapılmasını sađlamıřtır. Kltrel mirasın yařatılması ve korunması bađlamında, tarihi yapıların yeniden iřlevlendirilmesi, mdahale trlerinde nemli bir yere sahiptir. Yeniden iřlevlendirme, tarihi yapıların yıkılmasını nlemek amacıyla yararlanılan bir yol olarak grlmektedir. Yeniden iřlevlendirmede genel tutum, yapının zgn halini bozmadan minimum dzeyde geri dnlebilir mdahaleyle korunmasını sađlamaktır (Ahunbay, 2009; Halifeođlu ve Iřık, 2021; Kocabıyık, 2014; Turanlı ve Satıcı, 2021).

Kltrel miras, turizmin en nemli kaynaklarından biridir. Kltr turizmi, bir yerin cazibesi olan đelerin kltrel deđerler olduđu turizmdir (Kahraman ve Trkay, 2012). EKL kltr turizmini; dođal alanları, sivil mimari ya da anıtsal yapıları, koleksiyonları, kltrel kimlikleri, sanat rnlerini, dilleri ve gelenekleri ieren, somut ve soyut kltr mirasının tmn tanımayı ve paylařmayı hedefleyen bir gezi olarak tanımlamaktadır (EKL, 2012). Kltr turizmi globalleřmeyle beraber byk bir deđer ve nem kazanmıřtır. Gnmzde bireyler farklı yerel kltrlere ilgi duymaya bařlayınca kltrel gezilere ynelmiřlerdir (Emekli, 2007). Ayrıca kreselleřme ile beraber deđiřen yařam tarzı ve srekli olarak geliřen teknoloji, kltrel mirasın ve geleneksel dokunun zgnlđn tehdit etmekte; kltrel geliřim ve deđiřime bađlantılı kltrn dođal akıřını hızlandırarak yıpranmaya neden olmaktadır (Artun, 2001; nc, 2021; Tok, 2002). Bu durum kltrel mirasın korunarak gelecek nesillere aktarımı iin onarım ve yeniden iřlevlendirme faaliyetlerinin ne kadar nemli olduđunu gstermektedir.

Kltr turizmde yařanan geliřmeler nedeniyle kapsamlı bir sınıflandırma ortaya ıkmıřtır. Bu sınıflandırma; sanat odaklı, etkinlik odaklı, blge odaklı ve tarih odaklı olmak zere drt bařlıktan oluřmaktadır (Kızılırmak ve Kurtuldu, 2005; Kuyucu ve Bulu, 2007). Kltr turizmi, natrel ve tarihi kltr varlıklarını, gncel sanat eserlerini, kltrel etkinlikleri ve bařka kltrel elemanları turistik bir figr olarak turistlere sunan bir turizm eřididir (Pekin, 2011). Kltr turizmi iin yapılan sınıflandırmada, tarih odaklı turizmin mimarlık disipliniyle dođrudan iliřkili olduđu aıktır. Tarihi eserler birer kltrel miras niteliđi tařıdıđı iin kltr turizmini arttırmak amacıyla bir onarım/tadilat srecinin ardından yeniden iřlevlendirme yapılmaktadır. Bu yeni iřlev tarihi eserin konumuna ve kentin talebi dođrultusunda belirlenmektedir. Genellikle eserler mze, restoran/cafe veya otel olarak iřlevlendirilmektedir. Gnmzde artık orijinal iřlevi ile

kullanılmayacak ya da kentin ihtiyacına hizmet edecek nitelikte olanlar hem kendisini hem de bünyesinde sergilenecek eserler bir kültürel miras niteliğinde olduğu için müze olarak kullanılmaktadır.

## 2. MATERYAL VE METOT

### 2.1. Materyal: Erzurum ve Kültürel Miras

Türkiye, birçok medeniyete ev sahipliği yapması nedeniyle birbirinden farklı kültürleri bünyesinde barındırmıştır. Bu tarihi geçmişinin getirdiği birikimlerin yansıdığı bir hayli fazla kültürel eseri de hala coğrafyasında korumaktadır. Günümüze kadar ulaşmış birçok farklı medeniyetin izini taşıyan her bir eser ülkenin kültürel mirasının birer parçasıdır (Açııcı vd., 2017). Erzurum da kültürel miras açısından büyük bir zenginliğe Anadolu kentlerindedir. Kente dair ilk yerleşim için tarihleme M.Ö. 4000li yıllarda Urartulara aittir. Erzurum kenti kuzey ve doğu yönlerden bir giriş kapısı olması nedeniyle siyasi ve askerî açıdan bir konuma sahip olduğu için birçok uygarlığa ev sahipliği yapmıştır. Kent, İran saldırılarına karşı Bizanslılar tarafından kurulmuştur. Bu dönemde Ermeni ve Rum nüfusu şehirde yoğunluktadır. 1071 Malazgirt Savaşı ile Anadolu'ya giren Türkler ile Erzurum'da Müslüman nüfus artmaya başlamıştır. Erzurum birçok medeniyete ev sahipliği yapması nedeniyle, tarihi bir doku etrafında kuruludur. Erzurum kentinde kültür miras olan tarihi türbe, medrese ve camiler; yakın geçmişe tanıklık etmiş sivil yapılar mevcuttur. Erzurum kent merkezinde 1900'lerde tarihlenen banka, hastane, gar binası, adliye ve okul gibi sivil mimarlık yapıları da kentin tarihi kimlik unsurlarıdır. Kale ve çevresi, kentteki en önemli kültür destinasyonlarından biridir (Çolakoğlu, 2014; Gündoğdu, 2010; İsmailhakkıoğlu, 2007; Küçük, 1976; Üstüner Çelik, 2011; Yurttaş ve ark., 2008; Zaman vd., 2018). Bu bölgede 2015 yılında Erzurum Büyükşehir Belediyesi tarafından başlatılan sağlıklaştırma faaliyetleri tamamlanmaya başlamıştır. Geleneksel Erzurum Evlerinin restorasyonu ile kentteki çok katmanlı yapının ön plana çıkarılması amaçlanmıştır. "Kültür Yolu" projesi kapsamında onarıma ihtiyaç duyulan evler restore edilirken; yıkılmaya yüz tutmuş yapılar aslına uygun olarak yeniden inşa edilerek yeniden işlevlendirilmiştir. Yeniden işlevlendirme sürecinde kentin soyut kültürel miraslarının yaşatılması için onlara yönelik müzelerin bulunduğu bir sokak oluşturması düşüncesi hakimdir. Bu müze projelerinden ilk olarak hayata geçirilen Erzurum Geleneksel El Sanatları Müzesi'dir. Çalışma kapsamında müze olarak işlevlendirilen Feyzullah Efendi Konağı'nın mekânsal olarak yaşadığı dönüşüm süreci ele alınmıştır.

### 2.2. Metot

Çalışmada, "Kültür Yolu" projesi kapsamında Erzurum Geleneksel El Sanatları Müzesi olarak yeniden işlevlendirilen Feyzullah Efendi Konağı ele alınmıştır. Erzurum'un mimari kültürel miraslarından biri olan Feyzullah Efendi Konağı, unutulmaya yüz tutmuş el sanatlarına yönelik bir müze olarak işlevlendirilmiştir. Araştırmanın amacı, orijinal işlevi konak olan yapının tarihçesini ve konumu, yeniden işlevlendirmeye Erzurum Geleneksel El Sanatları Müzesi'ne dönüşüm sürecini, mekânların değişimi üzerinden inceleyerek ortaya koymaktır. Bu kapsamda Feyzullah Efendi Konağı yerinde gözlem yapılarak, belediyeden alınan çizimler ve fotoğrafları üzerinden incelenmiştir. Konağın rölöve, restitüsyon ve restorasyon projelerine ait verilere Erzurum Büyükşehir Belediye Etüt ve Projeler Daire Başkanlığı Koruma Uygulama ve Denetim Şube Müdürlüğü'nden ulaşılmıştır. Ayrıca müzenin tanıtım sorumlusu Sanat Tarihçi Şule Kayserili ile birebir görüşme yapılmıştır. Çalışma sonucunda mimari kültürel mirasların varlığını sürdürmesi için yeniden işlevlendirmenin önemi vurgu yapılarak yapının mimari kimliğine yönelik olumlu ve olumsuz yönleri ortaya konulmuştur.

### 3. BULGULAR

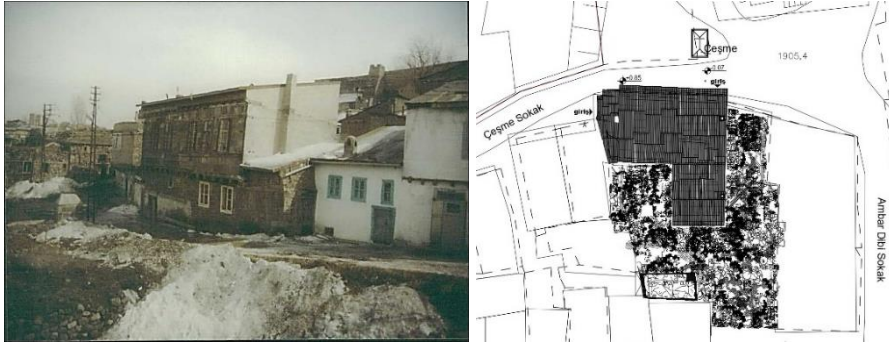
Yapı, Erzurum Kültür ve Tabiat Varlıklarını Koruma Kurulu tarafından taşınmaz kültür varlığı olarak 05.05.2000 tarihinde tescillenmiştir. Feyzullah Efendi Konağı, Erzurum kenti, Yakutiye ilçesi, Rabia Ana Mahallesi'nde (eski adı Mirza Mehmet Mahallesi), Sait Efendi Sokak'ta bulunmaktadır. Feyzullah Efendi Konağı'nı Topçu Kemal Ağa'nın yaptırdığını bilinmektedir. (Güzel, 2015) Feyzullah Efendi Konağı'nın yapım yılını gösteren herhangi bir kitabe ya da yazıt bulunamamıştır. Fakat konağın plan ve mimari özellikleri ile komşu parsellerdeki diğer evlerle karşılaştırmalar yapılarak bir tarihlendirme yapılabilmektedir. Evin kuzey cephesinde kullanılan Sivişli ocaklarından mamül karataş, Erzurum yapılarında daha çok 1860'lı yıllardan sonra yoğunlaşmıştır. Cephenin kesme taş işçiliği ve hatılların seyrek aralıklı dizimi, geç dönem özellikleri olarak değerlendirilmektedir. Kütle halinde çıkma yapan üst kat, 19. yüzyılın son çeyreğinin geleneksel evlerinde sevilerek yapılan bir uygulamadır. Feyzullah Efendi Konağı'nın 1885'li yıllarda daha genel bir ifadeyle de 19. yüzyılın son çeyreğinde yapılmış olduğunu tahmin edilmektedir.

Feyzullah Efendi Konağı'nın kuzey cephesi geleneksel cephe düzenlemesi olarak değerlendirilmektedir. Ahşap hatıllı cephe duvarları yığma tekniği ile inşa edilmiştir. Cephenin zemin kat bölümü, düz lentolu dikdörtgen kapıların ve üzerlerindeki küçük havalandırma pencereleriyle bunların batısındaki iki büyük pencereden oluşmaktadır. Üst kattaki beş dikdörtgen pencerenin boyutları cephe ile altın orana sahiptir. Sonradan değiştirilerek eğimli çatı altına alınan düz dam örtüye bağlı saçak çıkmaya sahiptir (Şekil 1).



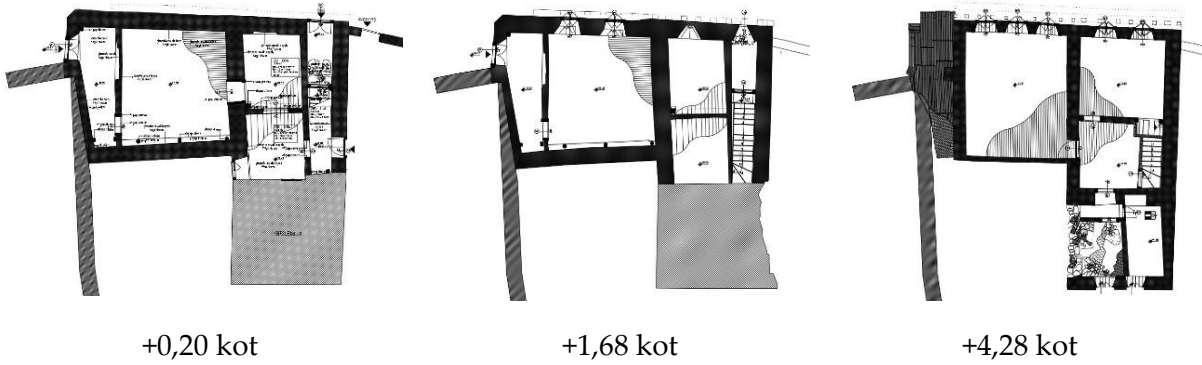
Şekil 1. Feyzullah Efendi Konağı'nın Orijinal Haline Ait Kuzey Cephesi Rölöve Çizimi ve Fotoğrafı (Google Map, 2015; EBB, 2022)

Feyzullah Efendi Konağı, kuzey güney istikametli cephelerde kırılmaların olduğu düzgün olmayan dikdörtgen bir alana oturmaktadır. Konak, avlulu, iç sofalı, tandirevli, bahçeli ve iki katlı müstakil bir plan üzerine inşa edilmiştir. Feyzullah Efendi Konağı'nın güneybatı yönünde yapı ile iç içe geçmiş açık avlu biçiminde düzgün olmayan şekilli bir bahçesi mevcuttur. Açık avlulu olan konakta ahır evin doğusunda, tandirevi ve haremlük güneyinde, selamlık ve başoda kuzeyinde yer almaktadır. Giriş holünde üst kata çıkış sağlayan merdivenin altında tek göz hela bulunmaktadır. Evin doğu yanında kuzey güney doğrultulu dikine dikdörtgen ahır birimi ve arkasında restorasyon öncesi fotoğraflardan tam anlaşılamayan metruk yapının da merak olduğu düşünülmektedir (Şekil 2).



Şekil 2. Feyzullah Efendi Konağı Orijinal Haline Ait Bir Fotoğraf ve Vaziyet Planı (EBB, 2022)

Feyzullah Efendi Konağı'nın kuzey cephesinde iki, batı cephesinde de bir giriş kapısı olmak üzere toplam üç giriş kapısı bulunmaktadır. Kuzeydeki ana giriş kapısı ile evin giriş holüne geçilmektedir. Giriş kapısının hemen ilerisinde üst kata çıkış merdiveni, merdivenin altında da hela bulunmaktadır. Giriş avlusunun doğusunda kuzey cepheye iki küçük pencere ile bağlanan bir kapalı avlu yer almaktadır. Kapalı avlu bir pencere ve bir de kapı açıklığı ile ahırla bağlantılıdır. Giriş holünün batısına zemin kat selamlık odası yerleştirilmiştir. Feyzullah Efendi Konağı'nın üst katına giriş avlusundan iç avluya uzanan tek kollu orta sahanlıklı düz bir merdiven ile çıkılmaktadır. Merdivenle çıkılınca üst katın iç sofasına geçilir. İç sofanın kuzey, güney ve batı yönlerine yerleştirilen odalar ve tandirevi damından erişilen güneydoğu köşedeki bağımsız tek oda ile üst kat planı oluşturulmuştur. Batı tarafta olan başoda daha büyük bir çıkma ile vurgulanmıştır. Sofanın güneyindeki haremlik odası zemin kat yapılarının damına bakan iki pencere açıklığı ile aydınlatılmıştır. Güneydoğuya kalan bağımsız tek haremlik odasının da kuzeye tandirevi damına açılan iki pencere açıklığı bulunmaktadır (Şekil 3).



Şekil 3. Feyzullah Efendi Konağı'nın Orijinal Haline Ait Plan Çizimleri

Feyzullah Efendi Konağı, geleneksel Erzurum evleri içerisinde günümüze en çok yapının ulaştığı, içerisi oldukça süslü ve yapı elamanları bakımından zengin olan, örneklerinden birisidir. Feyzullah Efendi Konağı'nın tandirevinin kurunlu çeşmesi taş işçilikli ve avludaki orijinal su hazne kazanı ile dikkat çekmektedir. Kırılmaç örtülü tandirevinin hatırı sayılır büyüklükteki sekisi ve yayvan taş kemerli tandırbaşı geleneksel düzenlemelerdendir. Evin üzerinde durulması gereken esas unsuru başoda ve yanındaki selamlık odalarının tavanlarıdır. Başodanın tavanı tekne tavan türünde ince ahşap işçiliği restorasyon öncesine kadar bazı tahribatlarla günümüze gelebilmiştir. Geleneksel Erzurum evleri tavanlarında sık görülen dalgalı ışık hüzmeleri bu tavan göbeğinde de görülmektedir (Şekil 4).



Başoda tavanı



Başoda tavanı



Üst kat selamlığın tavanı

**Şekil 4.** Feyzullah Efendi Konağı'ndaki Tavan Süslemeleri

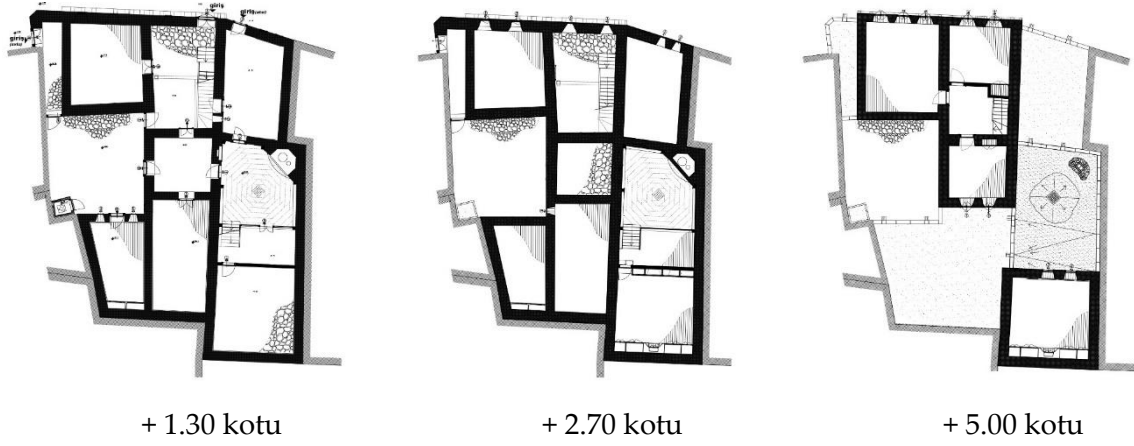
Erzurum Büyükşehir Belediyesinin başlattığı "Kültür Yolu Projesi" kapsamında Erzurum Kale Çevresi Kültür Yolu Projesi I. Etap kapsamında kamulaştırılarak 2016-2019 yılları arasında restore edilmiştir. Feyzullah Efendi Konağı yeniden kullanılmasına yönelik yapılan planlamada butik otel olarak düşünülmüştür. Bunun nedeni orijinal kullanımındaki mekân düzenini çok değiştirmeden işlevlendirilebilmesidir. Komşu üç parsel ile birlikte kompleks oluşturacak şekilde kurgulanan yapılar, ortak kullanım mekanları ile birbirine bağlanmıştır. Ev, zemin artı üst kat olarak iki katlı bir planlamaya sahiptir (Şekil 5).



**Şekil 5.** Feyzullah Efendi Konağı'nın Restorasyon Sürecinde ve Restorasyon Sonrasında Kuzey Cephesinden Fotoğraflar (Google Map, 2017; İsmailoğlu, 2022)

Giriş holünün güneyinde dört tarafa geçişin sağlandığı iç avlu dağılım merkezi olarak işlevlendirilmiştir. Hem iç avlunun batısından hem de giriş holünün güneybatı köşesinden erişilen açık avlu içerisinde havuzu ile dinlenme alanı olarak değerlendirilmiştir. Restorasyonla kompleks hale getirilen batı komşu parsel ile bağlantı kurulmuştur. Açık avlunun güneyinde iç avludan da geçişin sağlandığı mutfak bulunmaktadır. İç avlunun doğusundan kapalı avluyla da bağlantısı olan tandirevine girilmektedir. Tandirevi, kırlangıç örtüsü, taş kurunlu çeşmesi ve yayvan taş kemerli tandırbaşı ile apart otelin dinlenme mekânı olarak değerlendirilmiştir. Tandirevinin güney tarafında sekinin altına gelen kısım kiler olarak değerlendirilmiştir. Sekinin üzerinden girilen deponun zemin kotu yüksektir. İç avlunun tam güneyine yapılan geçiş holü ile hem mutfaka hem de bay ve bayanlara tuvaletlerine erişilmektedir. Zemin katta iki oda; birinci katta iki oda ve bir başoda olmak üzere butik otelde toplamda beş oda bulunmaktadır (Şekil 6).

## Bir Kültürel Mirasın Serüveni: Erzurum Feyzullah Efendi Konağı



Şekil 6. Feyzullah Efendi Konağı'nın Butik Otel Restorasyonuna Dair Kot Planları (EBB, 2022)

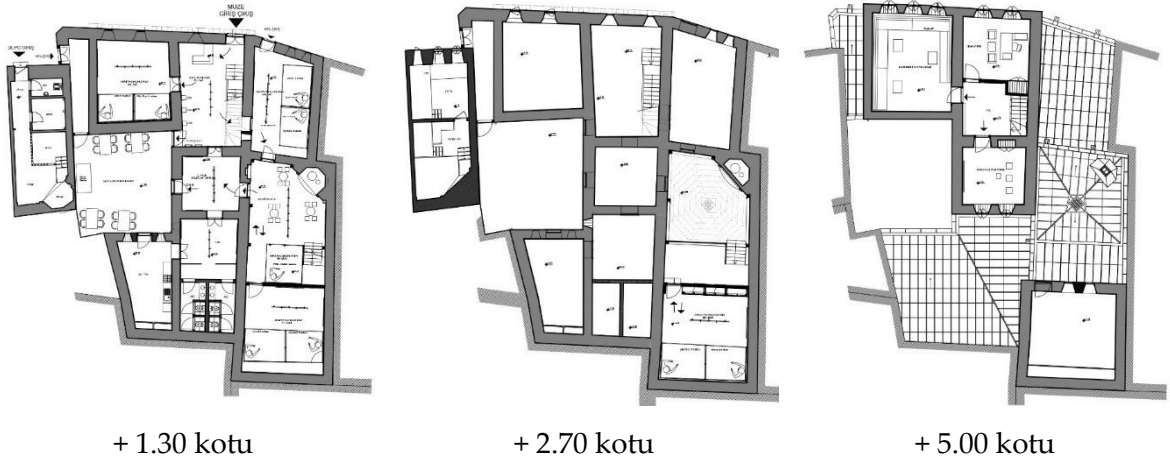
Feyzullah Efendi Konağı, Erzurum Büyükşehir Belediyesi'nin desteğiyle 2021 yılında Erzurum Geleneksel El Sanatları Müzesi'ne (ERGES) dönüştürülmüştür. Turizme katkı sağlaması amacıyla müzeye dönüştürülen yapı, ilk kez kent tarihi anlatan bir kent müzesi olma görevine sahiptir. Turizme kazandırılan tarihi yapıdaki müze, unutulmaya yüz tutmuş yöreye özgü, aralarında halen daha devam edenler de olan, Oltu taşı işlemeciliği, bakırcı, yüncü, yorgancı, tiftik ürünleri, derici, şapkacı ve abacı gibi 9 meslek grubuna yönelik bal mumundan heykellerle tanıtım sergisi bulunmaktadır (Şekil 7).



Şekil 7. Erzurum Geleneksel El Sanatları Müzesi'nde (ERGES) Bulunan Sergi Alanları ve Tandır Bölümü (İsmailoğlu, 2022)

Müzenin tanıtım sorumlusu Şule Kayserili, müze ile kadimden gelen meslek gruplarını anlatamaya gayret ettiklerini dile getirdi. Makineleşmeye kurban giden daha çok insan gücü gerektiren meslekler olduğunu belirtti. Müze haftanın 7 günü de ziyaretçilere açıktır. Meslek tanıtımlarının yanında açık avlu alanında açık alan kahvehanesi; tandır bölümünde oturma alanları mevcuttur. Ayrıca hizmet birimi olarak mutfak ve tuvalet alanları da bulunmaktadır. Birinci katta ise, Erzurum tanıtımı için etkinlik odası ve film odası ile kütüphane yer almaktadır (Şekil 8).





Şekil 8. Feyzullah Efendi Konağı'nın ERGES Restorasyonuna Dair Kot Planları (EBB, 2022)

#### 4. SONUÇ VE ÖNERİLER

Günümüze ulaşmış kültürel bir miraslardan geleneksel sanatlar; ülkemizin kültürüne ve geçmişine şahitlik eden anlamlı belgeler özelliğindedir. Günümüzde geleneksel el sanatlarından birçoğu teknolojinin hızla gelişmesi ve endüstrileşmeye ayak uyduramamış ve dijitalleşmeyle beraber eski önemini yitirmiştir. Bununla beraber zanaatkâr olarak adlandırılan el sanatı ustalarının sayılarının gittikçe azalması el sanatlarının geleceğini tehdit eder hale gelmiştir. Kadimden gelen geleneksel el sanatlarının genç nüfusu oluşturan yeni jenerasyonlar tarafından bilinirliği de bu doğrultuda hızlı bir azalma göstermiştir. Kente ait geleneksel el sanatlarının yerel halkın hafızasında güncelliğini koruması; yerel olmayan toplumlar tarafından bilgi edinilmesi ve öneminin vurgulanması birçok açıdan son derece önemlidir. Kentte her gün halka açık geleneksel el sanatlarını tanıtan bir müzenin olması yerli ve yabancı turistlerin bilinçlenmesi açısından önemli bir katkı sağlamaktadır.

Erzurum'da "Kültür Yolu" projesi kapsamında tarihi doku içerisinde yer alan geleneksel Erzurum evlerinin yaşama tekrar katılması için yenileme çalışmaları yapılmıştır. Bu kapsamda yapılan renovasyon ve restorasyon uygulamaları ile proje kapsamına alınan evlerden aynı sokak üzerinden üzerinde bulunanların birbirinden farklı konulara yönelik müzeler ile işlevlendirilmesi düşüncesi gerçekleştirilmeye çalışılmaktadır. Bu düşüncenin ilk ayağı olarak Erzurum Geleneksel El Sanatları Müzesi'nin (ERGES) açılışı yapılmıştır. ERGES Müzesi için seçilen yapı ise yerel halk tarafından Topçuoğlu olarak bilinen Feyzullah Efendi Konağı'dır. Yapı, 2015 yılında Erzurum Büyükşehir Belediyesi tarafından kamulaştırılmıştır. "Kültür Yolu" projesi kapsamında butik otel olarak işlevlendirilmesi amaçlanan yapı, müzeler sokağı düşüncesiyle yeni bir işleve ev sahipliği yapmaya başlamıştır. Butik otel olarak kullanılması için yapılan restorasyon çalışmasında planlanan mekânsal organizasyon müze işlevi için yeniden ele alınmıştır. Bu doğrultuda hizmet birimleri planlanan işlevlerinin yerini korurken, oda olarak planlananlar el sanatlarını için sergi olanları olarak kurgulanmıştır. + 5.00 kotunda bulunan başoda ve odalar ise Erzurum tanıtımı için etkinlik odası ve film odası ile kütüphane olarak işlevlendirilmiştir. Tablo 2'de yapının konak, butik otel ve müze işlevlerinde mekânların işlev değişimleri gösterilmiştir.

**Tablo 2.** Feyzullah Efendi Konağı'nda mekânların işlev değişimleri

Kat	Konak	Butik otel	Müze
Giriş kat	Kapalı avlu	Giriş holü	Giriş holü
	Açık avlu	Oturma alanı	Açık alan kahvehanesi
	Ahır	Kapalı avlu	Sergileme Alanı
	Hela	-	-
	Selamlık	Oda	Oda
	Oda	Hol + Wc	Hol + Wc
	Tandirevi	Oturma alanı	Oturma alanı
	Bahçe	Mutfak	Mutfak
1. Kat	İç sofa	Hol	Hol
	Başoda	Başoda	Erzurum'u tanıtım odası
	Haremlik	Oda	Film odası
	Selamlık	Oda	Kütüphane

Sonuç olarak; unutulmaya yüz tutmuş geleneksel el sanatları için harap haldeki geleneksel Erzurum evlerinden birinin restore edilerek müze haline getirilmesi bölgeye özgü geleneksel el sanatlarının yaşatılması için önemli bir adımdır. Mercin (2008) yapmış olduğu çalışmada, geleneksel el sanatlarının tanıtılması, yaşatılması ve gelecek kuşaklara aktarılması açısından önemli kazanımlar sağlanması için kent müzelerinin önemli birer araç olacağını belirterek, ERGES'in kurulmasını da destekler niteliktedir. Ayrıca geleneksel doku içerisinde bulunan bir yapının bu işlev ile kullanılması mimari açıdan kültürel turizmi desteklemektedir. Binoy'un (2011) ve Eröz vd. (2017) kültürel miras ile turizmi canlandırarak yerel ekonominin akışını dinamik hale getireceğini belirtmesi de bu durumu desteklemektedir. Tur rotasının başlangıcı olan kale ve çevresinde böyle bir uygulamaya gidilmiş olması hem yerel hem de yabancı kaynaklı turistlerin mekânın deneyimlenmesi için artı bir etkidir. Müzeler sokağı düşüncesinin bir sonraki adımı olarak düşünülen tarih müzesi ile atıl halde kalmış bölgenin daha da canlanacağı düşünülmektedir. Bununla beraber yine geleneksel Erzurum evlerinin yoğun olduğu Yeğenağa Mahallesi'nde Aleksandr Puşkin'in Erzurum'a geldiği dönemde kaldığı ev olarak konuşulan tarihi bir evin Puşkin Müzesi'ne dönüştürülmesi projesi de somut ve soyut kültürel mirasların yaşatılması için etkili bir uygulama olacaktır.

#### KAYNAKÇA

- Açııcı, F. K., Ertaş, Ş., ve Sönmez, E. (2017). Sürdürülebilir turizm: Kültür turizmi ve kültürel miras. *Akademia Disiplinlerarası Bilimsel Araştırmalar Dergisi*, 3(1): 52-66.
- Ahunbay, Z. (2009). *Tarihi Çevre Koruma ve Restorasyon*, İstanbul: YEM Yayınları.
- Aşlıoğlu, F., ve Memlük, Y. (2010). Frig Vadisi Kültür Mirası Alanlarının Belirlenmesi ve Değerlendirilmesi. *Ankara Üniversitesi Çevre Bilimleri Dergisi*, 2 (2): 185-197.
- Avcı, M., ve Memişoğlu, H. (2016). Kültürel Miras Eğitimine İlişkin Sosyal Bilgiler Öğretmenlerinin Görüşleri. *İlköğretim Online*, 15 (1): 104-124.
- Binoy, T. A. (2011). Archaeological and Heritage Tourism Interpretation A Study. *South Asian Journal of Tourism and Heritage*, 4 (1): 100-105.
- Dılmaç, O. (2013). Erzurum'da kaybolmaya başlayan yöresel el sanatları. *Akdeniz Sanat*, 6(11): 93-101.
- Dönmez, C., ve Yeşilbursa, C. C. (2014). The effect of cultural heritage education on students' attitudes toward tangible heritage. *Elementary Education Online*, 13(2): 425-442.
- EBB, (2022). Feyzullah Efendi Konağı Tanzim Projesi, Erzurum Büyükşehir Belediye Etüt ve Projeler Daire Başkanlığı Koruma Uygulama ve Denetim Şube Müdürlüğü.

- Emekli, G. (2005). Avrupa Birliği'nde Turizm Politikaları ve Türkiye'de Kültürel Turizm, *Ege Coğrafya Dergisi*, 14 (1-2): 99-107.
- Eröz, S.S., Özgürel, G., ve Yılmaz, N. (2017). Kültürel Mirasın Aktarılmasında Kültür Evlerinin Rolü: Kırklareli Örneği. *Uluslararası Afro-Avasya Araştırmaları Dergisi*, 2(4): 126-141.
- Güzel, E. (2015). *Güzel Erzurum*. 2.Baskı, İstanbul: Dergâh Yayınları.
- Halifeoğlu, F. M. ve Işık, N. (2021). Yeniden İşlevlendirme Çalışmalarında Çağdaş Yaklaşımlar; Diyarbakır Kent Müzesi (Cemil Paşa Konağı) Örneği. *Journal of International Social Research*, 14(79): 251-258.
- ICOMOS. (2013). ICOMOS Türkiye Mimari Mirası Koruma Bildirgesi. Erişim tarihi: 30.03.2022 [http://www.icomos.org.tr/Dosyalar/ICOMOSTR\\_tr0784192001542192602.pdf](http://www.icomos.org.tr/Dosyalar/ICOMOSTR_tr0784192001542192602.pdf)
- İsmailoğlu, S. (2022). Kişisel fotoğraf arşivi.
- Güleç Korumaz, S. A. (2015). Kültürel Miras Yönetiminde Karar Destek Sistemlerinin Kullanımına Yönelik Bir Model Önerisi. Selçuk Üniversitesi, Fen Bilimleri Enstitüsü, Doktora Tezi, Konya.
- Kahraman, N. ve Türkay, O. (2012). *Turizm ve Çevre*, 5. Baskı, Ankara: Detay Yayıncılık.
- Kiper, P. (2004). Küreselleşme sürecinde kentlerimize giren yeni tüketim mekânları ve yitirilen kent kimlikleri. *Planlama Dergisi*, (4): 14-18.
- Kızılrımkak, İ., ve Kurtuldu, H. (2005). Kültürel Turizmin Önemi ve Tüketici Tercihlerinin Belirlenmesine Yönelik Bir Çalışma, *Gazi Üniversitesi, Ticaret ve Turizm Eğitim Fakültesi Dergisi*, 100-120.
- Kocabıyık, Y. (2014). Yeniden İşlevlendirme Kavramı ve Bu İTÜ Taşkışla Binasının İncelenmesi. İstanbul: Maltepe Üniversitesi.
- Konsa, K. (2015). Modern Conservation: Connecting Objects, Values and People. *Baltic Journal of Art History*, 6(10): 53-84.
- Kuyucu, A. D. ve Bulu, M. (2007). Kültür Turizmi, (Edt.) Melih BULU ve Hakkı ERASLAN *Sürdürülebilir Rekabet Elde Etmede Turizm Sektörü, Sektörel Stratejiler ve Uygulamalar*, İstanbul: Uruk Derneği Yayını.
- Mercin, L. (2008). Geleneksel El Sanatlarını Yaşatma Sorunu Ve Bir Çözüm Önerisi: Kent Müzeleri. *Sanat Dergisi*, (13), 91-95.
- Öncü, F. (2021). Somut Olmayan Kültürel Mirasın Sürdürülebilirlik Problemleri. *Art-e Sanat Dergisi*, 14(28): 902-923.
- Öter, Z. (2010). Türk El Sanatlarının Kültür Turizmi Bağlamında Değerlendirilmesi. *Milli Folklor Dergisi*, 86(11): 174-185.
- Özkartal, Z. (2015). Bir Kültürel Mirasımız "Isparta Yılkırkan Çeşmesi". *Akdeniz Sanat*, 8(15): 26-36.
- Pekin, F. (2011). *Çözüm: Kültür Turizmi*, İstanbul: İletişim Yayınları.
- Rukancı, F. (2018). Kültürel mirasın gelecek kuşaklara aktarılması ve tanıtımında yazma eser kütüphaneciliği. *Erdem*, 0(74): 99-113.
- Tok, C. (2002). Kültür Turizmi, T. C. Turizm Bakanlığı II. Turizm Şurası Bildirileri, Ankara.
- Toylan, N. V., Ar, H., Kayıkçı, M. Y. ve Bozkurt, A. K. (2017). Somut Olmayan Kültürel Mirasla Zenginleşen Kültürel Deneyimler. 1. Uluslararası Turizmin Geleceği Kongresi. Mersin, 221-230.
- Turanlı, A., ve Satıcı, B., (2021). Tarihi Yapıların Yeniden İşlevlendirilmesi: Hayriye Hanım Konağı Örneği. *Journal of Technology and Applied Sciences* 4(1): 57-71.
- Venedik Tüzüğü (1964). Uluslararası Tarihi Anıtları Koruma Kuralları.
- Yenice, T. K. ve Altınoluk, Ü. (2019). New uses for old buildings: The case of 'Soğukçeşme' Street, İstanbul, Turkey. *ICONARP International Journal of Architecture and Planning*, 7(1): 314-329.

**Bir Kültürel Mirasın Serüveni: Erzurum Feyzullah Efendi Konağı**

- Yurttaş, H., Özkan, H., Köşklü, Z., Tali, Ş., Okuyucu, D., Geyik, G. ve Kındığılı, M. (2008). *Yollarım, Sularım ve Sanatın Buluştuğu Şehir Erzurum*, Ankara: Kariyer Matbaacılık.
- Zaman, M. Sevindi, C. ve Birinci, S. (2018). Tarihi Yolların Buluştuğu Erzurum Şehrindeki Beşerî Turistik Eserler, *Atatürk Üniversitesi Sosyal Bilimler Enstitüsü Dergisi*, 22(Özel Sayı): 581-601.