

Yayın Geliş Tarihi: 16.10.2022
Yayına Kabul Tarihi: 27.12.2022
Online Yayın Tarihi: 28.12.2022
<http://dx.doi.org/10.16953/deusosbil.1189916>

Dokuz Eylül Üniversitesi
Sosyal Bilimler Enstitüsü Dergisi
Cilt: 24, Özel Sayı, Yıl: 2022, Sayfa: 351-377
E-ISSN: 1308-0911

Araştırma Makalesi

GELENEKSEL EL SANATLARI İÇİN SÜRDÜRÜLEBİLİR GÜNCEL TASARIM DENEME UYGULAMALARI¹

*Nihan Semen ERSÖZ UZAR**

Öz

Geleneksel el sanatlarının pek çoğunun günümüzdeki teknolojik gelişmeler sonucu yok olmakla karşı karşıya olduğu bilinen bir gerçektir. Tüm dünyada iyi bilinen pek çok Türk El Sanatı'nın hemen hemen her dalında, geleneksel üslup ve tamamen eski tekniklerin kullanımı ile eser üretimi, günümüzde gerek malzeme, gerekse uygulama alanları bakımından sanatsal olarak düşünüldüğünde gittikçe daha zorlaşmaktadır. Örneğin yazmacılık, keçe, hat ve ebru alanlarında, kişisel gayret ve çabaları sonucunda tam manası ile geleneksel bir şekilde eserler vererek sürdürebilen sanatçı ve ustalar olsa dahi sayıları her geçen gün daha da azalmaktadır. Bu bağlamda daha ucuz ve kolay bulunduğu için, yazmacılık sanatının ihlamur ağacından hazırlanan kalıplarının yerini strafor kalıpların; yazmacılık, keçe ve ebru gibi geleneksel sanatlarda kullanılan doğal boyaların yerini fabrikasyon üretim bir takım kimyasal boyaların aldığı görülmektedir. Yine geleneksel Türk el sanatlarından olan hat sanatının durumuna bakıldığında, cumhuriyet ile birlikte Türkiye'de Arap alfabesinin yerini Latin alfabesinin almasının sonucunda Türk hattatlarının büyük ölçüde azaldığı anlaşılmaktadır. Özellikle hattat Emin Barın ve onun öğrencilerinden olan Abdullah Taşçı gibi sanatçıların Latin harfleri kullanarak bir anlamda hat sanatının Türkiye'de devamını sağlamaya yönelik çabalarının sürdürülebilirlik adına takdir edilmesi önem taşımaktadır. Elbette tam manası ile geleneksel sanatları yaşatmak çok önemli olsa da, değişen dünya şartları göz önüne alındığında el sanatları alanlarında bahsettiğimiz bu gibi değişik konu, teknik ve malzeme kullanımlarına çok sert yaklaşılması, hatta üniversitelerde öğrencilerle birlikte bu tür değişiklikleri kucaklayarak atölyelerde yapılan uygulamaların arttırılmasının sürdürülebilirlik açısından faydalı olduğu düşünülmektedir. Bu çalışmada temel amaç el sanatlarında sürdürülebilirliğin sağlanması olduğundan, Selçuk Üniversitesi Mimarlık ve Tasarım Fakültesi El Sanatları Bölümü lisans ve Selçuk

Bu makale için önerilen kaynak gösterimi (APA 6. Sürüm):

Ersöz Uzar, N. S. (2022). Geleneksel el sanatları için sürdürülebilir güncel tasarım deneme uygulamaları. *Dokuz Eylül Üniversitesi Sosyal Bilimler Enstitüsü Dergisi*, 24, Dokuz Eylül Üniversitesi Sosyal Bilimler Enstitüsü I. Uluslararası Sosyal Bilimler Kongresi, "Sürdürülebilirlik ve Toplumsal Dönüşüm" Özel Sayısı, 351-377.

¹ Bu çalışma 22-24 Haziran 2022 tarihlerinde gerçekleştirilen Dokuz Eylül Üniversitesi ev sahipliğinde, Sosyal Bilimler Enstitüsü Koordinatörlüğünde düzenlenen "Sürdürülebilirlik ve Toplumsal Dönüşüm" temalı I. Uluslararası Sosyal Bilimler Kongresi'nde sözlü bildiri olarak sunulmuştur. Bu çalışma için etik kurul onayına ihtiyaç duyulmamıştır.

* Prof. Dr., Selçuk Üniversitesi, Mimarlık ve Tasarım Fakültesi, El Sanatları Bölümü, ORCID:0000-0001-5328-2687, nihansen@selcuk.edu.tr.

Üniversitesi Sosyal Bilimler Enstitüsü El Sanatları yüksek lisans öğrencileri ile birlikte malzeme ve kullanım alanı değişiklikleriyle yapılan güncel beğenilere uygun tasarımlar üretilerek; yazmacılık, ebru, hat, keçe alanları için hazırlanan deneme uygulamaları paylaşılmaktadır.

Anahtar Kelimeler: Yazmacılık, Ebru, Hat, Keçe, El Sanatları.

SUSTAINABLE CURRENT DESIGN TRIAL APPLICATIONS FOR TRADITIONAL CRAFTS

Abstract

It is a known fact that many of the traditional handicrafts are facing extinction as a result of today's technological developments. The production of traditional style and completely old techniques in almost every branch of Turkish Handicrafts, which are well known all over the world, is getting more and more difficult when considered artistically in terms of both materials and application areas. For example, there are artists and masters who can continue to produce works in a traditional way as a result of their personal efforts and efforts in the fields of printmaking, felt, calligraphy and marbling, their numbers are decreasing day by day. In this context, since it is cheaper and easier to find, the molds prepared from linden wood in art of printmaking are replaced by styrofoam molds. It is seen that the natural and madder paints used in traditional Turkish handicrafts such as printmaking, felting and marbling have been replaced by a number of fabricated chemical paints. When we look at the situation of hat(calligraphy), which is one of the traditional Turkish handicrafts, it is understood that Turkish calligraphers (hattat) have decreased to a great extent as a result of the Latin alphabet replacing the Arabic alphabet in Turkey with the republic. It is important that the efforts of artists such as hattat Emin Barın and Abdullah Taşçı, who is one of his students, to ensure the continuation of Turkish calligraphy by using Latin letters, in a sense, are appreciated in the name of sustainability. Of course, although it is very important to keep traditional handicrafts alive, considering the changing world conditions. It is considered that is beneficial not to approach the use of different subjects, techniques and materials in handicrafts too harshly, and even to embrace such changes with students in universities and to increase the practices made in workshops in terms of sustainability. Since the main purpose of this study is to ensure sustainability in handicrafts, by producing designs suitable for current tastes with material and usage area changes, together with Selcuk University Architecture and Design Faculty Handicrafts Department undergraduate students and Selcuk University Social Sciences Institute Handicrafts graduate students; trial applications prepared for printmaking, marbling, calligraphy and felt are shared.

Keywords: Printmaking, Marbling, Calligraphy, Felting, Handicrafts.

GİRİŞ

Geleneksel el sanatları başlangıcından bugüne kadar gerek İslamiyet öncesi gerekse İslamiyet sonrasında, halkımızın günlük yaşamıyla doğru orantılı bir şekilde gelişip değişerek bugünkü halini almıştır. Binlerce yıllık geçmişe sahip olan Anadolu topraklarında, yaşayanların ve nesiller boyunca birbirine aktararak

günümüze kadar gelmeyi başarmış pek çok el sanatımız bulunmaktadır. Ancak her geçen gün dünya üzerinde var olan tüm ülkelerde olduğu gibi, Türkiye’de de büyük bir hızla ilerleyen teknik ve teknolojik gelişmeler günlük hayatlarımızın değişmesine sebep olmaktadır. Bu sebeple geleneksel el sanatları alanlarımızın ayrı ayrı mevcudiyetlerini sürdürebilmeleri zorlaştıkça, her ne kadar tüm dünyaca iyi bilinseler dahi yine de yok olmakla yüzleşmek durumunda kalmaktadır.

Toplumların el sanatlarının her bir alanı, ancak o toplumu oluşturan bireylerin günlük yaşantısında yaygın olarak kullanıldıkları ölçüde hayatta kalabilirler. Bu bağlamda el sanatlarımızın tamamen yok olmaması ve sürdürülebilirliğinin sağlanabilmesi için acil önlemler almamız, günümüz Türkiye’sinin ekonomik, sosyal ve sanatsal ihtiyaç durumuna uygun olarak yeni ve güncel tasarımların üretilerek kullanılması kanaatimizce gereklidir.

Karasar’a göre “uygulamalı araştırmalar, üretilen bilgilerin değerlendirilmesi ile problemlerin fiilen çözümünü gerçekleştirmeyi amaç edinerek öngörülen çözümlerin uygulamaya aktarılması ile sınırlı olsa bile var olan uygulamaları iyileştirme yönünde somut katkılarda bulunabilmektedir” (Karasar, 2007, s. 27). Araştırmamız betimsel ve uygulamalı bir araştırma olup, yargısal (kasti) örnekleme yöntemi ile seçtiğimiz el sanatlarında keçe, yazmacılık, hat ve ebru başlıklarında toplanmıştır. Bu alanlarda yeni, güncel ve sürdürülebilir tasarım uygulamaları yapılmıştır. Araştırmamızda deneme modeli kullanılmıştır. Deneme modelleri, doğrudan araştırmacının kontrolü altında, gözlemlenmek istenen verilerin üretildiği araştırma modeli olduğundan örnek çalışmalarımız el sanatlarımızda sürdürülebilirlik için üretilmiştir (Karasar, 2007, s. 87). Uygulamalar Selçuk Üniversitesi Mimarlık ve Tasarım Fakültesi El Sanatları Bölümü lisans ve Selçuk Üniversitesi Sosyal Bilimler Enstitüsü El Sanatları Anabilim Dalı / Tasarım Anabilim Dalı yüksek lisans öğrencileri ile birlikte çalışılmıştır. Materyal olarak incelenen toplam 28 adet uygulama ürününden oluşmaktadır. Bunlar; keçe alanında 2 şapka, 1 şal, 2 çanta, 1 pano, 1 kaftan, 1 gelinlik olarak Konya Olgunlaşma Enstitüsünde üretilen toplam 8 örnek ve SÜMTF’de üretilen 2 yelek; yazmacılık alanında Konya SÜMTF El Sanatları Bölümü öğrencilerinin Atıf Ataleyev Atölyesi’nde 10x10 cm. olarak hazırladığı 20 adet strafor kalıp ve bu kalıpların kullanıldığı 4 adet 50x50 cm. ölçülerinde tekstil baskı ile S.Ü.S.B.E. El Sanatları ABD / Tasarım ABD dalı yüksek lisans öğrencilerinin Nihan Semen Ersöz Uzar atölyesinde hazırladığı 8 adet ıhlamur kalıp ve bu kalıpların kullanıldığı (ölçüleri vb. görsel bilgilerinde detaylı verilmiştir) toplam 9 adet örnek uygulamadan 4 tanesinin zemininde bağlama batık ve 1 tanesinin zemininde atık malzemeler ek olarak kullanılmıştır; ebru alanında 4 adet 35x50 cm ve hat alanında 1 adet 75x80 cm ölçülerinde çalışılmıştır.

GELENEKSEL EL SANATLARINDA DEĞİŞEN KULLANIM ALANLARI

Geleneksel el sanatlarının kullanım alanları yine toplumun ihtiyaçları doğrultusunda değişmişlerdir. Örneğin ulaşım ihtiyacı geçmişte at, eşek, deve vb. binek hayvanları ile sağlanırken “semer ve eyercilik” önemini arttırmıştır. Eskiden ata binmek bir zorunlulukken, geçen zamanla birlikte ata binmek pahalı bir spor ya da etkinlik haline gelmiştir. Günümüzde otomobil, otobüs, uçak vb. araçlar ile karşılanan ulaşım ihtiyacı sonucunda “semer ve eyercilik” eski etkisini ve önemini yitirmiş durumdadır. Unesco Türkiye Milli Komisyonu Başkanı M. Öcal Oğuz’a göre “Ulusal kalıtı, küresele olduğu gibi sunmak, hiçbir şeyi sunmamak demektir” (Oğuz, 2002, s. 10). Bu bağlamda el sanatlarının pek çok alanında olduğu gibi sürdürülebilirlik için Türkiye’de daha çok turistik amaçlarla, bu gibi alanlarda çalışmalarına devam ederek, mesleklerini sürdüren ustalarımızın sayıları az da olsa hala bulunmaktadır (Barışta, 2005, s. 130; Fidan, 2017, s. 589; [https:// www.kulturportali.gov.tr/turkiye/hatay/kulturatlasi/semencilik614542](https://www.kulturportali.gov.tr/turkiye/hatay/kulturatlasi/semencilik614542)).



Görsel 1: Pazırık kurganlarından çıkarılan keçe yurt duvarı – Hermitage Müzesi, G.Sazak - 2012 (Sazak, 2016, s. 244).

El sanatlarının kullanım alanlarındaki değişmeye başka bir önemli örnek ise “keçecilik”tir; eski göçebe Türk toplumlarında çoğunlukla barınma ihtiyacını karşılamak için daha çok çadır yapımında keçe kullanılmıştır. MÖ. IV. ve III. yüzyıldan günümüze gelebilen Hunlar’dan kalan ve Türklere ait kültürün keçe örneklerinin Pazırık Kurganlarında bulunduğu bilinmektedir (Aslanapa, 1984, ss. 1-4, Sazak, 2016, s. 244; Karcıoğlu, 2019, s. 58). Pazırık kurganlarının genelinde duvarlar keçelerle kaplanmış ve zeminde de keçe örtüler kullanılmıştır (Görsel 1), (Sazak, 2016:244; Karcıoğlu, 2019, s. 60). Böylece kullanım ihtiyaçları doğrultusunda keçeciliğin önemi artmıştır. Keçe ürünlerin su geçirmemesi, dayanıklılığı gibi özelliklerinden ötürü keçecilik mesleği ve Türk keçe sanatı gelişimini sürdürebilmiştir. Günümüzde yerleşik toplumumuzun bu ihtiyacı azaldığından, doğal olarak keçe sanatı ürünlerinin kilim, yelek, şapka, ceket, çanta, gelinlik, fular, şal, pano, takı ve aksesuar gibi daha yaygın kullanım alanı bulabilen ürünlere doğru kaydığı izlenmektedir (Görsel 2, ... , 13).



2



3



3



Görsel 2, 3, 4, 5: Konya Olgunlaşma Enstitüsü Keçe Atölyesi, S.Ü.S.B.E. El Sanatları ABD Yüksek Lisans öğrencisi Ayşe Müjde Akçay uygulama çalışması örnekleri (Ayşe Müjde Akçay Arşivi).

Örnek 1: 2014, Nakışlık Tekniği, Avustralya Merinosu Yünü (Kahverengi, Kırmızı, Turuncu, Sarı) ve İpek Kumaş,15 Dakika Elde Pişirme Süresi ile uygulanmıştır.

Örnek 2: 2013, Geleneksel Keçe Yapım Tekniği, Avustralya Merinosu Yünü (Kırmızı) ve Tülbent Kumaş,45 Dakika Elde Pişirme Süresi ile uygulanmıştır.

Örnek 3: 2013, Geleneksel Keçe Yapım Tekniği, Avustralya Merinosu Yünü (Hardal Sarısı, Kahverengi) ve Kenevir Kumaş,45 Dakika Elde Pişirme Süresi ile uygulanmıştır.



Görsel 6, 7, 8: Nihan Semen Ersöz Uzar Atölyesi, S.Ü.S.B.E. El Sanatları ABD öğretim üyesi keçe uygulama çalışmaları örnekleri.

Örnek 4: 2022, Geleneksel Keçe Yapım Tekniği, Avustralya Merinosu Yünü (mor, Turkuaz, lacivert, pembe), 45 Dakika Tepme Makinesinde Tepilme ve 30 dakika Elde Pişirme Süresi ile uygulanmıştır (Görsel 6-7/ Nihan Semen Ersöz Uzar Arşivi).

Örnek 5: 2022, Geleneksel Keçe Yapım Tekniği, Avustralya Merinosu Yünü(mor, Turkuaz, lacivert, pembe), 30 Dakika Elde Pişirme Süresi ve 30 Dakika Tepme Makinesinde Tepilme ile uygulanmıştır (Görsel 8 / Nihan Semen Ersöz Uzar Arşivi).

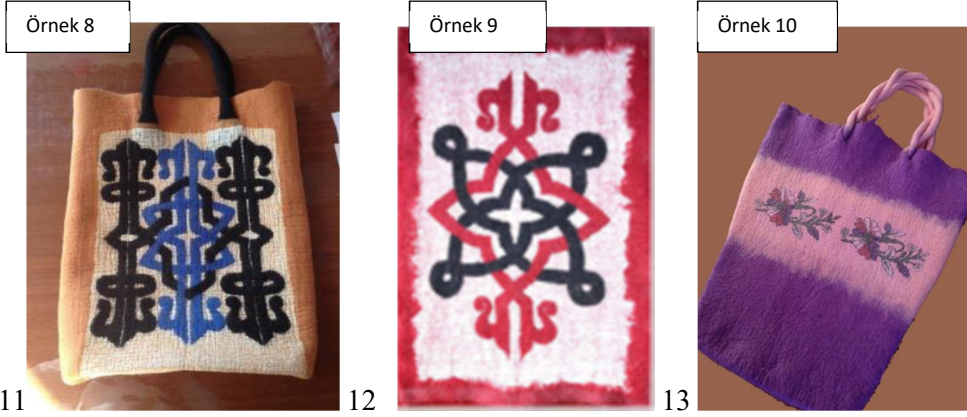


Görsel 9, 10: Konya Olgunlaşma Enstitüsü Keçe Atölyesi, S.Ü.S.B.E. El Sanatları ABD Yüksek Lisans öğrencisi Ayşe Müjde Akçay keçe uygulama çalışmaları örnekleri.

Örnek 6: 2012, Geleneksel Keçe Yapım Tekniği, İğneleme Tekniği, Avustralya Merinosu Yünü (Kahverengi) ve Kenevir Kumaş, 30 Dakika Tepme Makinesinde

Tepilme ve 30 Dakika Elde Pişirme Süresi ile uygulanmıştır (Görsel 9 / Fotoğraf: Konya Olgunlaşma Enstitüsü Arşivi).

Örnek 7: 2015, Geleneksel Keçe Yapım Tekniği, Avustralya Merinosu Yünü (Krem) ve İpek Kumaş, 30 Dakika Tepme Makinesinde Tepilme ve 30 Dakika Elde Pişirme Süresi ile uygulamıştır (Görsel 10 / Fotoğraf: Ayşe Müjde Akçay Arşivi).



Görsel 11, 12, 13: Konya Olgunlaşma Enstitüsü Keçe Atölyesi, S.Ü.S.B.E. El Sanatları ABD Yüksek Lisans öğrencisi Ayşe Müjde Akçay keçe uygulama çalışmaları örnekleri.

Örnek 8: 2013, Geleneksel Keçe Yapım Tekniği ve İğneleme Tekniği, Avustralya Merinosu Yünü (Soğan Kabuğu, Siyah, Gece Mavis) ve Mermershahi Kumaş,45 Dakika Elde Pişirme Süresi ile uygulanmıştır (Görsel 11 / Fotoğraf: Ayşe Müjde Akçay Arşivi).

Örnek 9: 2013, Geleneksel Keçe Yapım Tekniği, Avustralya Merinosu Yünü (Kırmızı, Krem, Siyah) ve Amerikan Bezi, 30 Dakika Tepme Makinesinde Tepilme ve 30 Dakika Elde Pişirme Süresi ile uygulanmıştır (Görsel 12 / Fotoğraf: Konya Olgunlaşma Enstitüsü Arşivi).

Örnek 10: 2013, Geleneksel Keçe Yapım Tekniği, Avustralya Merinosu Yünü (Pembe, Lila) ve Tülbent Kumaş, 45 Dakika Elde Pişirme Süresi ile uygulanmıştır (Görsel 13 / Fotoğraf: Ayşe Müjde Akçay Arşivi)

Yukarıdaki görsellerde Konya Olgunlaşma Enstitüsü Keçe Atölyesi'nde üretilmiş bazı örnek tasarım çalışmaları görülmektedir. Bu çalışmalar geleneksel motiflerimizden esinlenerek yeniden tasarlanmış ve modernize edilerek özgün olarak günümüze uyarlanmış uygulamalardır. Örnek uygulamalarda görüldüğü gibi, keçe sanatımız gibi el sanatlarının pek çok alanının hayatta kalabilmesi, sürdürülebilir olması için kullanım alanlarının değişmesi durumu söz konusu olmuştur.

GELENEKSEL EL SANATLARININ DURUMUNA BİR BAKIŞ VE EL SANATLARI İÇİN SÜRDÜRÜLEBİLİR TASARIM UYGULAMALARI

Bilindiği üzere geleneksel el sanatlarının her birini tamamen geleneksel usullerle sürdürmek için büyük özverilerle çalışan ustalar, sanatçılar ve akademisyenler mevcuttur; ancak sayıları her geçen gün giderek azalmaktadır. Tarih boyunca el sanatları halkın kullanım ihtiyaçlarına göre şekillenmiştir. Yazmacılık, ebru ve hat gibi önemli pek çok sanatımızın yok olmasını önlemek için bu alanların üretimlerinin halk arasında kullanımının artırılması gerekmektedir.



Görsel 14a: Surname-i Humayun'dan ahşap kalıpla kumaş baskı yapan bir ustanın minyatürü ve yazmacılar (Atasoy, 1997, ss. 91-92).



Görsel 14b: Yazmalar için ahşap kalıp ve baskı örnekleri (Nihan Semen Ersöz Uzar Arşivi).

Görsel 14c: Geleneksel yazma örnekleri, Fatma Akbil (Akbil, 1977, s. 108).

M.Ö. 4. yüzyıla tarihlendirilen Rusya'nın Kuban bölgesinde bulunan resimli örtüyü yazmacılık sanatının öncü bir çalışması olarak değerlendirmemiz mümkündür (Kaya, 1988, s. 10). Bundan başka Türk yazmacılık sanatı için bilinen yazılı kaynaklar arasında 1640 tarihli Ehli Hıref Defteri ve Evliya Çelebi'nin Seyahatnamesi örnek verilebilir (Barışta, 1988, s. 102) . Ayrıca 1582 tarihli

Surname-i Humayun'da da yazmacılar seçilmektedir (Atasoy, 1997, ss. 91,92),(Görsel 14a). Görsel 14b ve 14 c'de geleneksel yazma örnekleri- baskı ve ahşap kalıplar görülmektedir (Görsel 14 b, 14c).



Görsel 15: Atıf Atalayer Atölyesi El Sanatları Bölümü lisans öğrencilerinin hazırladığı strafor kalıplar, 10x10 cm, 20 adet kalıp (Fotoğraf: Mehmet Aktürk).

Yazmacılık sanatının dayanıklı, uzun ömürlü olduğu için çoğunlukla tercih edilen ıhlamur ağacından hazırlanan kalıpları yerine günümüzde sanatçı, tasarımcı ve akademisyenlerin özellikle öğrencilere uygulama yaptırırken, çok daha ucuz ve kolay bulunduğu, dayanıklı olmasa dahi çabuk oyularak hazırlanabilme özelliğine sahip olduğundan strafor kalıpları tercih ederek uygulama çalışmalarını yaptıkları görülmektedir (Görsel 15). Bu uygulamalara örnek olarak Atıf Atalayer'in Selçuk Üniversitesi Mimarlık ve Tasarım Fakültesi El Sanatları Bölümü lisans öğrencilerinin uygulamaları verilebilir (bkz. Atıf Atalayer / Mumlama Batık Yazma Atölyesi: <http://www.atalayer.com/atifatalayer/atolye.html>).

Örnek 11



Görsel 16: Atıf Atalayer Atölyesi SÜMTF El Sanatları Bölümü lisans öğrencilerinin strafor kalıp ve kimyasal boyalarla hazırladığı uygulama çalışması örneği (Fotoğraf: Mehmet Aktürk). Örnek 11: 2016, 50x50 cm, Strafor Kalıpla Tekstil Baskı Uygulaması için zemin fırça ile boyanarak oluşturulmuştur.

Örnek 12

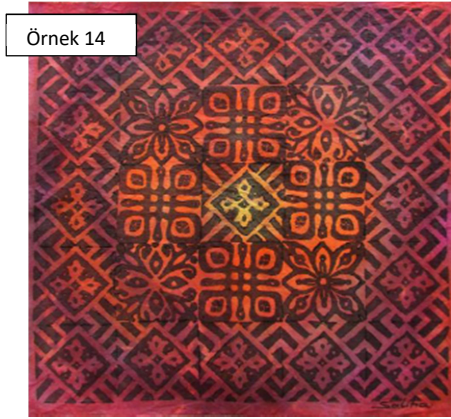


Görsel 17: Atıf Atalayer Atölyesi SÜMTF El Sanatları Bölümü lisans öğrencilerinin strafor kalıp ve kimyasal boyalarla hazırladığı uygulama çalışması örneği (Fotoğraf: Mehmet Aktürk). Örnek 12: 2016, 50x50 cm, Strafor Kalıpla Tekstil Baskı Uygulaması için zemin fırça ile boyanarak oluşturulmuştur.



18

Görsel 18: Atıf Atalayer Atölyesi SÜMTF El Sanatları Bölümü lisans öğrencilerinin strafor kalıp ve kimyasal boyalarla hazırladığı uygulama çalışması örneği (Fotoğraf: Mehmet Aktürk). Örnek 13: 2016, 50x50 cm, Strafor Kalıpla Tekstil Baskı Uygulaması için zemin fırça ile boyanarak oluşturulmuştur.



19

Görsel 19: Atıf Atalayer Atölyesi SÜMTF El Sanatları Bölümü lisans öğrencilerinin strafor kalıp ve kimyasal boyalarla hazırladığı uygulama çalışması örnekleri (Mehmet Aktürk). Örnek 14: 2016, 50x50 cm, Strafor Kalıpla Tekstil Baskı Uygulaması için zemin fırça ile boyanarak oluşturulmuştur.

Görsel 16, 17, 18, 19' da gördüğümüz uygulama örneklerini Atıf Atalayer'in SÜMTF El Sanatları Bölümü lisans öğrencilerine strafordan oyarak hazırlattığı kalıplarla baskı yaparak ve çalışmaların zeminlerini elde fırça kullanarak çeşitli

tekstil boyaları ile boyatarak uygulatmıştır. Ayrıca görsel 20, 22, 23, 24, 26, 29, 31, 36, 37, 38, 39' te Nihan Semen Ersöz Uzar' ın S.Ü.S.B.E. Tasarım ABD ve El Sanatları ABD yüksek lisans öğrencilerinin uygulama çalışmaları görülmektedir. Oyularak geleneksel baskı yöntemlerine uygun olarak hazırlanan ıhlamur kalıplar kullanılmıştır; ancak bu çalışmalar fabrikasyon üretim olan boyalarla (özellikle akrilik boyalar tercih edilmiştir) tuval bezine basıldıktan sonra yine tuvale gerilerek deneme uygulamaları tamamlanmıştır (Görsel 21, 25, 27, 28, 30, 32, 40).



Görsel 20 - 21: Nihan Semen Ersöz Uzar Atölyesi S.Ü.S.B.E. El Sanatları ABD Yüksek Lisans öğrencisi Selma Sarı'nın 8,5x 9 cm. ıhlamur kalıbı ve uygulama çalışması örneği (ıhlamur kalıp ile baskı), tuval üzerine akrilik boya kullanarak hazırlanmıştır.

Örnek 15:

YapımYılı:2020,

Boyutları:80x80 cm.,

Tekniği: Ihlamur Kalıpla Tekstil Baskı Uygulaması,

Malzeme: Tuval Üzerine Akrilik Boya.



22



23

Görsel 22, 23: Nihan Semen Ersöz Uzar Atölyesi S.Ü.S.B.E. El Sanatları ABD Yüksek Lisans öğrencisi Aydan Komi uygulama çalışması, ıhlamur kalıp hazırlama aşamaları.



Örnek 16

24

25

Görsel 10,11: Nihan Semen Ersöz Uzar Atölyesi S.Ü.S.B.E. El Sanatları Programı Yüksek Lisans öğrencisi Aydan Komi'nin uygulama çalışması örneği (ıhlamur kalıbı: 8x7.5 cm.); 80x80 cm tuval üzerine akrilik boya kullanarak hazırlanmıştır. Örnek 16:
YapımYılı:2020, Boyutları:80x80 cm, Tekniği: Ihlamur Kalıpla Tekstil Baskı Uygulaması, Malzeme: Tuval Üzerine Akrilik Boya

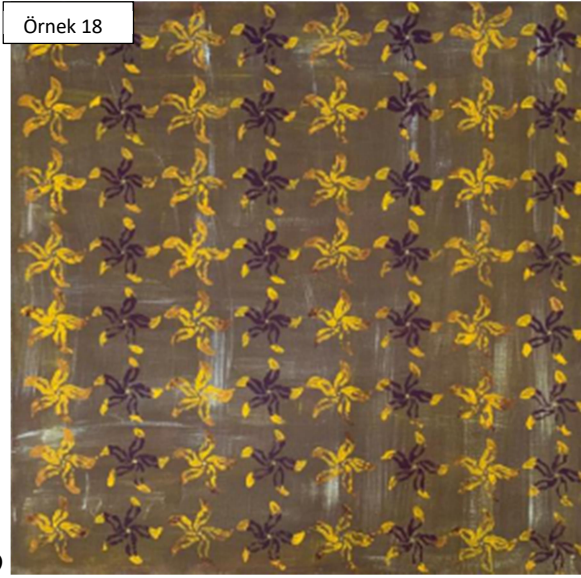


Görsel 26, 27: Nihan Semen Ersöz Uzar Atölyesi SÜSBE El Sanatları Programı Yüksek Lisans öğrencisi Meryem Özkan'ın uygulama çalışması örneği (ıhlamur kalıbı 7,5x 9,5 cm.); 80x80 cm tuval üzerine akrilik boya kullanarak hazırlanmıştır.

Örnek 17: YapımYılı:2021, Boyutları:80x80 cm, Tekniği: Ihlamur Kalıpla Tekstil Baskı Uygulaması, Malzeme: Tuval Üzerine Akrilik Boya.



28



29

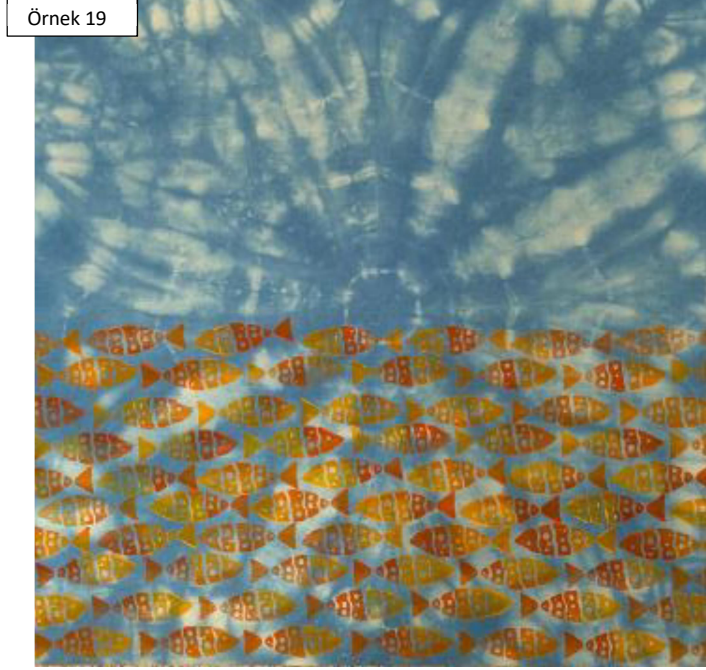
30

Görsel 28, 29, 30: Nihan Semen Ersöz Uzar Atölyesi SÜSBE El Sanatları ABD Yüksek Lisans öğrencisi Şükriye Örs Ceran'ın uygulama çalışması örneği ve ıhlamur ağacı kalıbı; 80x80 cm tuval üzerine akrilik boya ve fırça kullanılarak hazırlanmış zemin üzerine ağaç (ıhlamur kalıp:9,5x 9,5 cm) baskı.

Örnek 18: Yapım Yılı: 2021, Boyutları:80x80 cm, Tekniği: Ihlamur Kalıpla Tekstil Baskı Uygulaması, Malzeme: Tuval Üzerine Akrilik Boya.

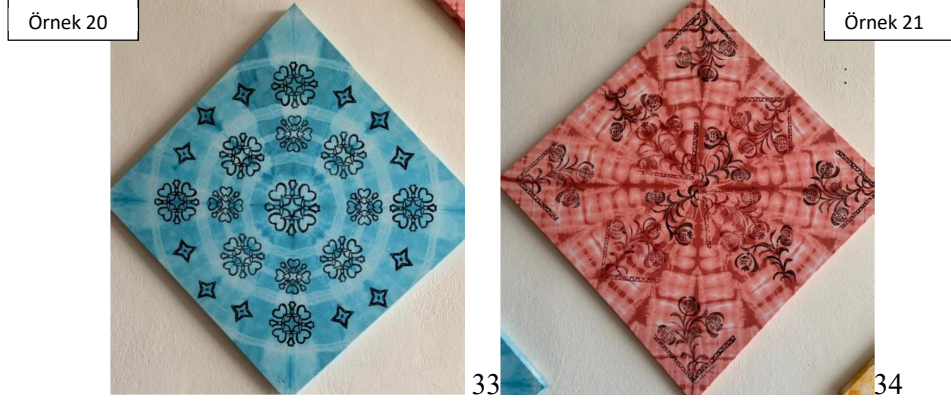


Görsel 31: Nihan Semen Ersöz Uzar Atölyesi S.Ü.S.B.E. El Sanatları Programı Yüksek Lisans öğrencisi Rzagül Tangatarova'nın uygulama çalışmamız için hazırladığı ağaç (ıhlamur) baskı kalıbı.



Görsel 32: Nihan Semen Ersöz Uzar Atölyesi S.Ü.S.B.E. El Sanatları Programı Yüksek Lisans öğrencisi Rzagül Tangatarova'nın Amerikan bezi, kumaş boyalarıyla oluşturulan bağlama batik zemin üzerine ıhlamur ağacı kalıbı (11.5x4 cm.) kullandığı uygulama çalışması örneği; baskılar 80x80 cm tuval üzerine akrilik boya kullanarak hazırlanmıştır.

Örnek 19: YapımYılı:2021, Boyutları:80x80 cm, Tekniği: Ihlamur Kalıpla Tekstil Baskı Uygulaması, Malzeme: Tuval Üzerine Akrilik Boya.



Görsel 33, 34: Nihan Semen Ersöz Uzar Atölyesi SÜSBE Tasarım ABD Yüksek Lisans öğrencilerinin Amerikan bezi üzerine kumaş boyaları kullanılarak çalıştıkları bağlama batık uygulama zemin üzerine linol baskı örnekleri; 90x90 cm (Örnek 20: Ceyda Cabu - 2018), 100x100 cm (Örnek 21: Ayşe Lütfiye Poçanoğlu - 2018) tuval kasnaklarına gerilerek hazırlanmıştır.



Görsel 35: Nihan Semen Ersöz Uzar Atölyesi S.Ü.S.B.E. Tasarım ABD Yüksek Lisans öğrencisi Melek Yıldız'ın (Örnek 22) Amerikan bezi üzerine kumaş boyaları kullanarak hazırladığı batık zemin üzerine 2018 yılında linol kalıplı

baskı çalışması; 85x85 cm, tuval kasağına gerilerek hazır boyalar kullanılarak hazırlanmıştır.



36



37



38



39



Örnek 23

40

Görsel 36, 37, 38, 39, 40: Nihan Semen Ersöz Uzar Atölyesi SÜSBE Tasarım ABD Yüksek Lisans öğrencisi Ayşegül Kunt' un tuval bezi üzerine ağaç (ıhlamur kalıpları: 36/ 8x10 cm, 37/9,5x13,5 cm, 38/6x9 cm, 39/12x12 cm.) baskıları, atık malzemeler ve farklı boyalar kullanarak yaptığı karışık teknik uygulama çalışması örneği; 90x110 cm.

Örnek 23: Yapım Yılı: 2017, Boyutları: 90x110 cm, Tekniği: Karışık Teknik, Malzeme: Tuval Üzerine Akrilik Boyalar, ayna kırıkları.

Atölyelerde geleneksel yöntemlere uygun olarak ıhlamur ağacından oyarak hazırlanan kalıplarla yapılan baskı deneme uygulamaları yazmacılık sanatında bir anlamda sürdürülebilirliği sağlamak adına çalışılmıştır. Fotoğraflandırılan çalışmalarda görüldüğü gibi bazen iki, bazen üç ya da daha fazla tekniği bir arada kullanarak karışık teknik denemelerinde de bulunulmuştur. Görsel 40 (Örnek 23)'ta gördüğümüz uygulama hem atık malzemeleri değerlendirerek doğal çevremizi korumaya yönelik, aynı zamanda güncel beğenilere uygun, hem de geleneksel baskı sanatlarında sürdürülebilirlik için denenen özgün tasarımlardır.

Ebru sanatı; kitreli su üzerine serpiyen boyalarla bezenmiş kağıt süsleme sanatı olarak bilinen, VIII. yüzyıl'da Çin'de liu sha shien, XII. yüzyıl'da Japonya'da suminagashi adı ile uygulanan tekniklerin Türkistan'da ebru adı ile görülen çalışmalarla benzerlik gösterdiği bilinmektedir (Derman, 1994, s. 80; <https://islamansiklopedisi.org.tr/ebru>; Erişim Tarihi: 22. 09. 2022). Geleneksel Türk el sanatları arasında önemli yere sahip olan "ebru sanatı" batı ülkelerinde daha çok "marbling (marble :mermer)" olarak isimlendirilmektedir (Görsel 41). Ebru sanatı özellikle 16. yüzyıl ortalarında kullanılmış ve İstanbul'dan Avrupa'ya yayılarak "Türk Mermer Kağıdı" olarak tanınmıştır (Derman, 1994, s. 80), (Görsel 41a, b, c, d). Türk Sanatı tarihi içinde geleneksel ebru sanatının gelişimi içinde usta ve sanatçılar yetiştirdikleri öğrencilerine "icazet (diploma)" vermişlerdir. Ebruculuk, 1950'li yıllara kadar özellikle ciltcilik alanında yaygın bir kullanım alanı bulmuştur (Barışta, 2005, s. 260).

Ebru sanatının güncel durumuna bakıldığında, tamamen geleneksel yöntemlerle ebru eserleri veren Fuat Başar gibi icazetli usta-sanatçılar, çalıştıkları geleneksel sanat alanlarına gönül vermişlerdir. Bu usta ve akademisyenlerimiz hocalarının izinden giderek başarılı bir şekilde sanat hayatlarını büyük bir özveri ile günümüzde hala sürdürmektedirler.



Görsel 41 a-b: (a) Ebruları Necmeddin Okyay tarafından yapılmıştır (Necmeddin Okyay koleksiyonundan), (Yazır,1981:Resim 111) ; (b) Hattat

Necmeddin Okyay'ın 1341 H. (1923) tarihli yazılı bir ebrusu (U. Derman koleksiyonundan) (Yazır, 1981: Resim 141).



Görsel 41c-d: (c) Mustafa Düzgünman (Fuat Başar Koleksiyonu), (d) Fuat Başar ve Yavuz Tiryaki'nin 2000 yılında yayına hazırladığı “Turkish Art of Marbling” isimli kitap çalışmasından aynı ebru teknesinde farklı tekniklerin bir arada kombinlendiği görseller (Başar & Tiryaki, 2000, s. 20-22).

Sayıları gittikçe azalan çok değerli usta sanatçılarımızı her daim takdir ettiğimizi buradan bir kez daha söylemek isteriz. Fuat Başar ünlü ebru üstadımız Mustafa Düzgünman'dan “ebru” için bir adeti Osmanlı Türkçesi olmak üzere toplam üç adet icazet almıştır (Görsel 42), ([https:// aregem.ktb.gov.tr/ TR-12946/ fuat- basar- ebru-sanatcisi.html](https://aregem.ktb.gov.tr/TR-12946/fuat-basar-eburu-sanatcisi.html), Erişim Tarihi: 22. 09. 2022). Fuat Başar bu üç ebru icazetinden başka, ayrıca XX. Yüzyıl önemli Türk Hattatlarımızdan olan hattat Hamit Aytaç'tan (1891-1982), (Subaşı, 1991, ss. 287-289; [https:// islam ansiklopedisi. org.tr/ aytac-hamit](https://islamansiklopedisi.org.tr/aytac-hamit), Erişim Tarihi: 22. 09. 2022) aldığı “Sülüs” icazetine de sahiptir ([https://www.ketebe.org / sanatkar /fuat-basar-277](https://www.ketebe.org/sanatkar/fuat-basar-277), Erişim tarihi: 22. 09. 2022). Fuat Başar kendi atölyesinde dinlenmeden sanatını sürdürdüğü gibi, hat ve ebru sanatçıları da yetiştirmektedir ([https://aregem.ktb.gov.tr/TR-12946 /fuat-basar-eburu-sanatcisi.html](https://aregem.ktb.gov.tr/TR-12946/fuat-basar-eburu-sanatcisi.html), Erişim Tarihi: 22. 09. 2022).



Görsel 42: Geleneksel Ebru Çalışması, Mustafa Düzgünman - Fuat Başar Koleksiyonu (Başar & Tiryaki, 2000, s. 21).



Örnek 24

43



Örnek 25

44

Görsel 43, 44: Örnek 24 ve Örnek 25 hazır ebru boya ile hazırlanmış deneme uygulamaları (Nihan Semen Ersöz Uzar Arşivi).

Geleneksel yöntemlerle yapılan çalışmalar dışında ülkemizde ebru çalışması yapanlar daha çok yaygın olarak kullanılan damlalıklı özel şişelerde satılan hazır boya tercih etmektedirler (Görsel 43, 44, 45, 46/ Örnek 24, 25, 26, 27: 35x50 cm). Ayrıca yağlı boyaların çeşitli kimyasallar ile inceltmesi neticesinde elde edilen boya ile da çeşitli üniversitelerde ebru çalışmaları yapılabildiği görülmektedir.



45



46

Görsel 45-46: Yağlı boyaların inceltilmesi ile hazırlanmış deneme örnekleri (Nihan Semen Ersöz Uzar Arşivi).

Bunlardan başka ayrıca belirtmemiz gereken diğer bir durum ise hat sanatının durumudur. Cumhuriyetle birlikte ülkemizde Arap alfabesinin yerini Latin alfabesinin almasının sonucunda hattatların büyük ölçüde azaldığı gözlemlenmiştir. Özellikle akademisyen ve hattat Emin Barın (1913-1987), (Turan, 1992, s. 70-72; <https://islamansiklopedisi.org.tr/barin-mehmet-emin>, Erişim Tarihi: 22.09.2022), (Görsel 47, 48, 49, 50) ile onun öğrencilerinden olan Abdullah Taşçı (1945- ...)ve Halis Biçer (1940-...) gibi akademisyen sanatçıların Latin harfleri kullanarak bir anlamda hat sanatının devamını sağlamaya yönelik uğraşları, yine sürdürülebilirlik adına takdir edilmesi gereken tasarımlar ortaya çıkarmıştır.



47



48

Görsel 47, 48: Emin Barın - 47: “Emin” ve 48: Allah”, (Tan, 2013, s. 1278).

Genel olarak Türk Sanatı ve kültürünün sanatsal gelişimi açısından incelendiğinde, dünyaca ünlü hattat ve akademisyen Emin Barın’ın latin harfleri kullanarak oluşturduğu bu çalışmalar, her ne kadar tipografik ve kaligrafik denemeler olsalar dahi türünün ilk örnekleri olmaları bakımından oldukça önem taşımaktadırlar.

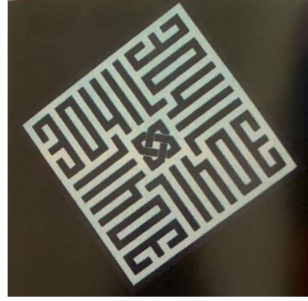


49



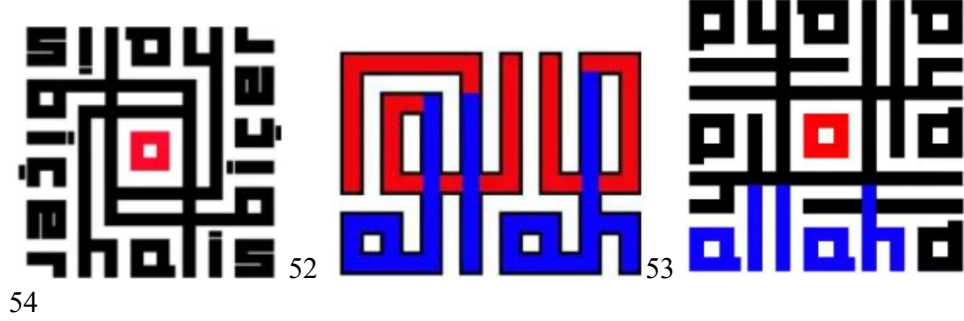
50

Görsel 49 - 50: Emin Barın - 49: “Allah” ve 50: “Emin Barın”, (Tan, 2013, s.1278).



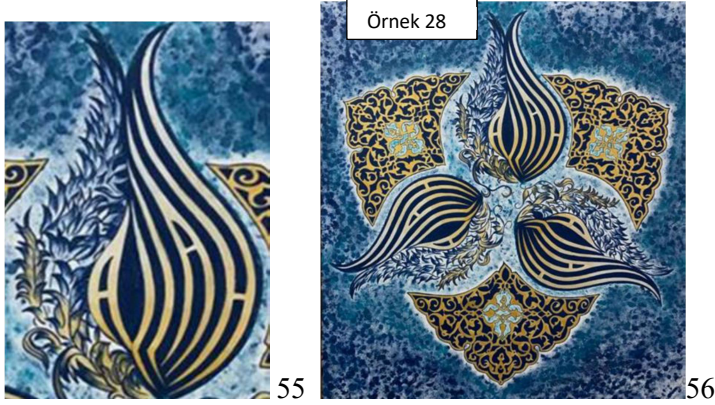
Görsel 51: Abdullah Taşçı “30 yıl”, (Sarıkavak, 2005, s. 186).

Ünlü hattat ve Prof. Dr. Emin Barın’ın İstanbul Güzel Sanatlar Akademisi’nde asistanı olarak görev yapmış olan öğretim üyesi Dr. Abdullah Taşçı, çok sevdiği ve eserlerinden etkilendiği üstadının izinden giderek latin hafleri kullanarak aynı tarzda diyebileceğimiz pek çok tasarım yapmıştır (Sarıkavak, 2005, s. 186), (Görsel 51). Emin Barın’ın yetiştirdiği diğer bir öğrencisi olan Prof. Dr. Halis Biçer, danışmanı hattat Emin Barın’dan etkilenerik görsel 52, 53, 54’te gördüğünüz tasarımları hazırlamıştır (Tan, 2013, s. 1277).



Görsel 52, 53, 54: Halis Biçer, 52: “Halis Biçer” ve 53-54: “Allah”, (Tan, 2013, s. 1277-1278).

Arap alfabesi kullanılarak oluşturulan geleneksel hat sanatı eserlerinin bir anlamda güncel ve kültürel sürdürülebilirlik örneği olabileceğini düşünerek, özellikle SÜSBE. El Sanatları ABD yüksek lisans öğrencileri ile uygulama derslerinde, latin alfabesi kullanarak sanatsal tasarımlar hazırlanmıştır. Görsel 55 ve Görsel 56 (Örnek 28)’da görülen tasarım denemeleri Görsel 55’de detayını gördüğümüz uygulama tasarım 21x31 cm olarak hazırlandıktan sonra 3 tekrarla ve özgün süslemelerle birleştirildikten sonra 75 x 80 cm ölçülerinde tuval üzerine akrilik boyalar kullanarak çalışılmıştır.



Görsel 55, 56: Nihan Semen Ersöz Uzar Atölyesi Öğrencisi Ayşenur Ak, “Allah” (Selçuk Üniversitesi Sosyal Bilimler Enstitüsü Yüksek Lisans Dersi Uygulaması).

SONUÇ

Sonuç olarak daha ucuz ve kolay bulunduğu için, Türk yazmacılık sanatının ıhlamur ağacından hazırlanan kalıplarının yerini strafor kalıpların; hat, keçe ve ebru gibi geleneksel el sanatlarında kullanılan doğal boyaların yerini fabrikasyon üretim bir takım kimyasal boyaların aldığı görülmektedir. Elbette, hiç şüphesiz tam manası ile geleneksel sanatları yaşatmak çok önemli olsa da, değişen dünya şartları göz önüne alındığında özellikle el sanatları alanlarında yapılan değişik konu, teknik ve malzeme kullanımlarına çok sert yaklaşılmaması, hatta üniversitelerde öğrencilerle bu tür değişiklikleri kucaklayarak atölyelerde yapılan uygulamaların artırılmasının kültürel devamlılığın sağlanması açısından faydalı olacağını düşünmekteyiz. Prof. Dr. Örcün BARIŞTA'ya göre el sanatları “bir ustanın başlı başına kendi sorumluluğu altında ister evinde ya da atölyesinde ister seyyar bir şekilde ya yalnız ya da ailesi ile birlikte herhangi bir sanata piyasa için el emeği deneyim ve beceri kullanarak yapması ya da sorumluluğu altında yaptırmasıdır” ve “...hem güzel hem yararlı olma niteliği taşıyan, yinelenen plastik sanat ürünlerinden oluşmaktadır” (Barışta, 2005, s. 15). Barışta'nın tanımlarından da anlaşılacağı üzere el sanatları yararlı ve yinelenen el emeği ürünlerden oluşmaktadır; bu ürünlerin yaygın kullanımları ait oldukları alanın devamlılığını sağlamaktadır. Bu sebeplerden ötürü lisans, yüksek lisans ve doktora öğrencileri ile birlikte bu tarz değişikliklerle güncel tasarım deneme uygulamaları ortalama on yıllık bir süreçte üretilerek denenmiştir. Üretilen çalışmalar sanat ve tasarım eğitimi öğrencileri ile birlikte hazırlandığından ilgili alanlarda çalışanlara örnek teşkil ederek, el sanatlarında yozlaşmanın önüne geçilebileceği de düşünülmektedir. Konya'da yapılan bu çalışma sürdürülebilirlik adına keçe, yazmacılık, ebru, hat vb. el sanatları alanlarının geleceği için kanaatimizce faydalı olacaktır.

Yazar Katkı Oranı ve Çıkar Çatışması Beyanı: Makale tek yazarlıdır. Katkı oranı %100 yazara aittir. Herhangi bir kurum veya kişi ile potansiyel çıkar çatışması bulunmamaktadır.

Etik Beyanı: Çalışma örneğinde yer alan görsel materyaller Selçuk Üniversitesi Mimarlık ve Tasarım Fakültesi El Sanatları Bölümü lisans ve Selçuk Üniversitesi Sosyal Bilimler Enstitüsü El Sanatları ABD yüksek lisans, Tasarım ABD yüksek lisans öğrencileri ile birlikte çalışılmıştır.

KAYNAKÇA

Akbil, F. (1977). Türk Yazmacılık Sanatı. *Kültür ve Sanat*, 108-114. Kültür Bakanlığı Yayınları, İstanbul.

Aslanapa, O. (1984). *Türk Sanatı*. Remzi Kitabevi, İstanbul.

Atalayer, A. (2022). Atıf Atalayer Kişisel Web Sitesi. (<https://www.atalayer.com/atifatalayer/index.html>), (Erişim Tarihi: 22.09.2022)

Atasoy, N. (1997), 1582/ *Surname-i Humayun/ An İmperial Celebration*, Koçbank Yayınları-İstanbul.

Barışta, Ö.H. (1988). *Türk El Sanatları*. Kültür ve Turizm Bakanlığı Yayınları: 975, Sanat Eserleri Dizisi: 11, Sevinç Matbaası -Ankara.

Barışta, Ö.H. (2005).*Türkiye Cumhuriyeti Dönemi Halk Plastik Sanatları*. T.C. Kültür ve Turizm Bakanlığı Kütüphaneler ve Yayınlar Genel Müdürlüğü 3045, Sanat Eserleri Dizisi 452, Ankara.

Başar, F. & Tiryaki, Y. (2000). *Turkish Art of Marbling*. İstanbul: Çalı Grafik.

Derman, M. U. (1994). *Diyanet Vakfı İslam Ansiklopedisi* ([https:// islam.ansiklopedisi.org.tr/ebru](https://islam.ansiklopedisi.org.tr/ebru)), (Erişim Tarihi: 22.09.2022) TDV İslâm Ansiklopedisi'nin 1994 yılında İstanbul'da basılan 10. cildinde, 80-82 numaralı sayfalarda yer almıştır.

Fidan, S. (2017). Gaziantep'te Zanaatler: Semercilik, Çulculuk ve Palancılık. *Gaziantep University Journal of Social Sciences*, 16 (2), 580-593. DOI:10.21547/jss.299201 (<https://dergipark.org.tr/tr/download/article-file/301964>, Erişim Tarihi: 08.11.2022)

Karasar, N. (2007). *Bilimsel Araştırma Yöntemi*.Ankara: Nobel Basımevi.

Karcioğlu, U. (2019). Avrasya ve Sibiry Bölgelerinde Bulunan Bazı Kurganlar. *Kafdağı* , 4 (1) , 54-78 . (<https://dergipark.org.tr/tr/pub/kafdagi/issue/50473/655823>, Erişim Tarihi: 08.11.2022)

Kalaycıoğlu, M. (2011). *Hatay Halk Bilimi*. Hatay-Antakya Belediyesi Kültür Yayını. [https://www.kulturportali.gov.tr /turkiye/ hatay/ kulturatlasi/semercilik614542](https://www.kulturportali.gov.tr/turkiye/hatay/kulturatlasi/semercilik614542) (Erişim Tarihi: 08.11.2022).

Kaya, R. (1988), *Türk Yazmacılık Sanatı*. İstanbul:Türkiye İş Bankası Kültür Yayınları.

Ketebe. Fuat Başar. <https://www.ketebe.org/sanatkar/fuat-basar-277>; (Erişim Tarihi: 22. 09. 2022).

Oğuz, M. Ö. (2002). "Ulusal Kalıtım Küreselleştirilmesi ve Türk El Sanatları". *Millî Folklor*, S. 54, ss: 5-10.

Sarıkavak, N. K. (2005). *Sayısal Tipografi: 2*. Ankara: Başkent Üniversitesi Yayınları.

Sazak, G. (2016). "Ermitaj Devlet Müzesi'nde ki Türk Kültürüne Ait Arkeolojik Buluntular". *Marmara Türkiyat Araştırmaları Dergisi C.3- S.2*, 239-249. (<https://dergipark.org.tr/tr/pub/mtad/issue/29711/319708>), (Erişim Tarihi: 22.09.2022)

Semercilik- Hatay, (2022). *Türkiye Kültür Portalı / Kültür Atlası*. (<https://www.kulturportali.gov.tr/turkiye/hatay/kulturatlası/semercilik/614542>), (Erişim Tarihi: 22.09.2022).

Subaşı, M. H. (1991). *Diyanet Vakfı İslam Ansiklopedisi*. Aytaç, Hamit, XX. Yüzyılın Meşhur Türk Hattatı. (<https://islamansiklopedisi.org.tr/aytac-hamit>), (Erişim Tarihi: 22. 09. 2022). TDV İslâm Ansiklopedisi'nin 1991 yılında İstanbul'da basılan 4. cildinde, 287-289 numaralı sayfalarda yer almıştır.

Tan, E. T. (2013). Latin Yazı Kompozisyonlarında Kufi Form Etkisi. *Turkish Studies – International Periodical For the Languages,, Literature and History of Turkish or Turkic*, Volume 8/12, 1269-1282.

Turan, İ. (1992). *Diyanet Vakfı İslam Ansiklopedisi*. Barın, Mehmet Emin, Son Devir Hattat ve Mücellitlerinden. (<https://islamansiklopedisi.org.tr/barin-mehmet-emin>), (Erişim Tarihi: 22. 09. 2022). TDV İslâm Ansiklopedisi'nin 1992 yılında İstanbul'da basılan 5. cildinde, 70-72 numaralı sayfalarda yer almıştır.

T.C. Kültür ve Turizm Bakanlığı – Araştırma ve Eğitim Genel Müdürlüğü (2009). Fuat Başar (Ebru Sanatçısı). [https:// aregem.ktb.gov.tr/ TR-12946/ fuat-basar-ebru-sanatcisi.html](https://aregem.ktb.gov.tr/TR-12946/fuat-basar-ebru-sanatcisi.html) ; (Erişim Tarihi: 22. 09. 2022).

Yazır, M. B. (1981). *Medeniyet Aleminde Yazı ve İslam Medeniyetinde Kalem Güzeli*, Ayyıldız Matbaası A.Ş. – Ankara.