

Geliş Tarihi / Received Date
20.10.2022

Kabul Tarihi / Accepted Date
07.08.2023

Yazılı Metinlerde Yaradılış ve Lilith¹ *Creation and Lilith in the Written Texts*

Fevziye EKER²

Derya TOPALOĞLU³

Öz

Kadının yaradılışı, bilinen tarih metinlerinde gereken önemi görmemiş fakat bütün mitlerde ortak olarak var olmuştur. Karşılaştırmalı olarak incelendiğinde, bütün yaradılış mitlerinin birbirine oldukça benzer oldukları görülmektedir. Bununla birlikte yaradılış mitlerinin yazılı metinlerde ve semavi dinlerde yer alması da tesadüfi değildir. Sümer kil tabletlerinde adı geçen Lilith olumsuz ve kötücül özellikleriyle kadim çağlardan beri bilinmektedir. Yahudi kültürü ve yazılı metinleri, Kitab-ı Mukaddes ve Hristiyan inancına göre Âdem'in ilk eşi olan Lilith aynı zamanda çocuk katili ve Âdem ve Havva'nın cennetten kovulmasına neden olan şeytandır. Bu bakımdan Lilith gece hayaleti, dişi cin, şeytan veya Âdem ve Havva'nın cennetten kovulmasına neden olan yılan olarak anılmıştır. Zamanla kötücül kimliklerin birçok varyasyonunu üstlenen Lilith, edebi metinlerde bu kimlikleriyle işlenmiş, güzelliği şeytani kimliğinin arka planında kalmıştır. Genel olarak Lilith'in efsanevi bir varlık olarak algılanması ve tarihi metinlerde Lilith'e yer verilmeyişi ona atfedilen kötücül kimliklerin bir sonucu şeklinde görülmektedir. Bu durum, Lilith'in insanlık tarihinde kendine çok az yer bulabilmesine ve kötücül karakterli bir kimliğe sıkıştırılmasına yol açmıştır. Tarihin erken çağlarından itibaren kötü özellikler barındıran Tanrıça ve ruhsal varlıkların kimliğinde görülen Lilith, kadının yaratılmasındaki ilk figür olmasına rağmen şeytani kimliğinden kurtulamamıştır. Çalışma, arkeolojik ve teolojik geçmişiyle birlikte birçok farklı kimliğe bürünen ve değişimler geçiren Lilith'in yazılı metinlerdeki atıf ve anlatımlara dayandırılarak tanıtılması ve Türkçe literatüre konu ile ilgili detaylı bilgi katması yönünden katkı sağlayacaktır.

Anahtar Kelimeler: Lilith, İlk Kadın, Yaradılış, Yazılı Metinler, Şeytan.

¹Bu çalışma, 17 Mayıs 2022 yılında gerçekleştirilmiş olan Ordu Üniversitesi Sosyal Bilimler Enstitüsü Lisansüstü Öğrenci Sempozyumu'nda Derya Topaloğlu tarafından sunulan "Tasvir Sanatında İlk Yaradılış ve Lilith" başlıklı bildirinin geliştirilerek üretilmiş şeklidir.

²Doc. Dr., Ordu Üniversitesi Fen-Edebiyat Fakültesi Sanat Tarihi Bölümü, Ordu / TÜRKİYE, E-mail: fevziyeeker@odu.edu.tr, ORCID ID: <https://orcid.org/0000-0001-5891-0793>.

³ Sorumlu Yazar: Doktora Öğrencisi, Ordu Üniversitesi Sosyal Bilimler Enstitüsü, Sanat Tarihi ABD, E-mail: dertopaloglu75@gmail.com ORCID ID: <https://orcid.org/0000-0002-1415-5607>.



Abstract

The creation of woman has not seen as an important issue in the known historical texts, but it is known as common in all myths. When it has been examined comparatively, it is seen that all myths about creation are quite similar to each other. However, it is not a coincidence that the myths about creation take place in written texts and in monotheistic religions. Mentioned in Sumerian clay tablets, Lilith has been known since ancient times with her negative and malevolent properties. According to Jewish culture and written texts, the Bible and Christian belief, Lilith, Adam's first wife, is also a child murderer and the devil who caused the expulsion of Adam and Eve from the heaven. In this respect, Lilith has been referred as the night ghost, the female demon, the devil, or the serpent who caused the expulsion of Adam and Eve from the heaven. Lilith, who has been assumed many variations of evil identities over the time, has been called with these identities in literary texts, and her demonic identity has been in the front of her beauty. In general, as a mythical being, Lilith does not seen in historical texts because of the attributed malicious identities of her. This situation has led Lilith to find little place in human history and to be squeezed into a malevolent identity. Lilith, who has been seen in the identity of Goddess and spiritual beings with bad characteristics since the early ages of history, could not get rid of her demonic identity despite of being the first figure in the creation of woman. The study will contribute to add detailed information to the Turkish literature about Lilith who has been undergone with many different identities and variations, with its archaeological and theological background, based on the references and expressions in the written texts.

Key words: Lilith, First Woman, Creation, Written Texts, Satan.

Giriş

Çalışmanın konusunu oluşturan Lilith, yüzyıllar boyu cinselliğiyle övünen, isyankâr, asi ve bu arzularının karşılığını cezalandırılarak ödeyen “şeytan veya iblis kadın” şeklinde bilinmektedir (Özev, 2020: 98-100). Bu özelliği ile Lilith, eşitliği savunan feminist görüşlü kişilerin arketipi kabul edilmektedir. Semavi dinler öncesi Mezopotamya inancında Ana Tanrıçalar ve ruhsal varlıklar ile ilişkili olan Lilith, tanrıça kültürünün geride bırakılmasıyla birlikte karanlık bir figür olarak görülmeye başlanmıştır (Leeming & Page, 2020: 137-140). Lilith; Sümer, Akad, Babil ve İbrani inançlarında birçok kadın Tanrıça ile ilişkilendirilmektedir (Başeren & Çiçek, 2018: 79-81).

Tarihi süreç içerisinde Lilith karakterine farklı kimlikler bulunmuş ve aralarında ilginç bağlantılar kurulmuştur. Musevi söylencesine göre Lilith, Âdem’in ilk karısıdır. Semavi dinler içerisinde özellikle Yahudi inancı ve Kabala metinlerinde güzel ve cezbedici kadın görünümündeki Şeytan ve İblislerle ilişkilendirilmiş ve Âdem’i terk edip Tanrı’ya isyan eden ilk kadın kimliğini üstlenmiştir. Yahudilikteki bu inanış yıllar boyunca sürmüş ve Hristiyan inancında da kabul görerek devam etmiştir. Hristiyanlıkta Lilith hem Âdem’in ilk karısı hem de Âdem ve Havva’nın cennetten kovulmasına neden olan yılan görünümlü şeytan ile ilişkilendirilmektedir (Serbest & Yılmaz, 2017: 675-676).

Semavi dinler öncesi Tanrıçalara dolayısıyla Lilith’e atfedilen doğurganlık, çoğalma, aşk, bereket, güç gibi özellikleri daha sonra cinsellik, sapkınlık, ölüm, musallat gibi olumsuz sıfatlarla yer değiştirmiştir. Bu bakımdan Lilith gece hayaleti, dişi cin, demon/şeytan veya yılan olarak da anılmıştır. Âdem’e ve onun soyu olan insanlığa duyduğu nefret sonrası erkekleri rüyalarında ayartarak onları günah işleten ve çoğalmalarını engellemek için erkeklerin tohumlarını çalan, hatta bebekleri öldüren bir katile

evrilmiştir (Özev, 2020: 99-100). Bu bilgilere göre Lilith hem bir Tanrıça hem de bazı inanışlarda Şeytan olduğuna inanılan kötücül karakterli kadın kişiliklerin tümü olarak nitelendirilebilir.

Çalışmada, Lilith'in Mezopotamya'da başlayıp, Yahudi ve Hristiyan inancındaki yerine dek geçirdiği değişimi söylencelere de yer verilip Lilith ile ilgili yazılı metinler incelenmiş, Lilith'in antik Mezopotamya medeniyetleri, Yahudi ve Hristiyan inancı ve edebi metinlerdeki yerine değinilmiştir. Çalışmadaki amaç yazılı metinler ve din ile ilişkili olarak Lilith figürünün geçirdiği değişimler ve büründüğü kimlikleri ortaya koymaktır. Metinlerden ve inançlardan yola çıkarak ortaya konulan Lilith ve kimlikleri ek olarak arkeolojik buluntular ve betimleme örnekleriyle de konu desteklenmiştir.

Mezopotamya İnanıcı ve Metinlerinde Lilith

Tarih sahnesine çıkışı Sümer ve Babil Mitolojilerindeki anlatımlara dayanan Lilith; bu anlatımlarda *Lamaštu*, *Lilîtu* ve *Lilith* şeklinde aynı kimliğin farklı isimleriyle karşımıza çıkmaktadır. MÖ III. Binyıla uzanan Lilith'in adının iki temeli vardır. Birincisi; Sümerlere göre "*rüzgâr ve nefes*" manasına gelen tanrıça "*Lîl*"⁴; ikincisi İbranicede "*gece dehşeti*" manasına gelen "*Laylâ*" (Hutter, 1999: 520) kelimesidir. Bununla birlikte birçok dilde yakın anlamlı karşılıkları bulunmaktadır. Örneğin; Babil *Lilîtu*, Asur *Lîlatû*, İbrani *Laylâ*, Arap *Leylâ*, Arami *Léylâ* ve Süryani dilinde *Leyla* şeklindedir (Yeter & Özcan, 2022: 510). Sümer söylencelerine dek *Layil* adıyla bilinen Lilith'i, günümüz araştırmacıları *Lîl* olarak adlandırmanın daha doğru olduğunu bildirmektedir⁵. Mezopotamya inancında rüzgârın şiddetini ve cinsel arzuları taşıyan *Lilîtu*'nun Lilith'in dişi cin şeklindeki karşılığı olduğu da ifade edilmektedir⁶. Lilith isminin etimolojik kökenlerinin hava elementiyile bağlantılı oluşu onun ruhsal bir varlık olduğu fikrini kuvvetlendirmiştir (Altunay, 2014: 177). Çınar, Lilith ile "*aşkın kudretin evrendeki yaratma eylemini gerçekleştirirken başvurduğu dans, oyun ve eğlence*" anlamına gelen Sanskritçe *Lilâ* arasında da bağ kurulabileceğini aktarmaktadır (Çınar, 2018).

Akkatça yazıtlarda Lilith; kasvetli rüzgârlarda hüküm süren üç yakın iblis *Lilû*, *Lilitu* ve *Ardat Lil* ile ilişkilendirilmektedir (Hutter, 1999: 520; Zingsem 2006: 15, Graves & Patai, 2013:107). Bunlardan *Lilû* güneybatı rüzgârlarında görülen, *Lilitu* camdan rüzgârla içeri giren bir pireye ya da uçan bir kuşa benzetilen hava ile bağlantılı dişi iblislerdir. Dahası *Lilitu*, henüz yetişkinliğe erişmemiş genç bir kıza benzetilmekte, eş bulabilmek için durmaksızın arayışta olan bir yapıya sahip olduğu düşünülmektedir (Çınar, 2018: 365). Yani *Lilitu*, erkeklerin, cinsel açıdan doymayan ve ebedi cezbedici kadını şeklinde görülmektedir. Ayrıca bu iblislerin erkeklere erişebilmek için evlerin camlarını kolladıklarına da inanılmaktadır. Bu sebeple *Lilû* ve *Lilitu* geceleri erkekleri pencerelerden gözeten ve onları cezbetmeye, sevmeye ve öldürmeye çalışan Tanrıça İştâr ile bağdaştırılmaktadır. *Ardat Lil*⁷ ise kötücül karakterde

⁴ Sümerlerin Hava ve Fırtına Tanrısı *En-Lil*, gök ile yer arasında kalan hava boşluğunun sorumluluğunu üstlendiğinden ismine hava, "rüzgâr" manasındaki *Lîl* kelimesi eklenmiştir. Bu kullanımdan dolayı *Lîl*, rüzgâr ve nefes ile ilişkilendirilmektedir. Bkz. Çınar, 365.

⁵ Nydle, 98-99. "*Lîl*" kelimesinin "*rüzgâr ve nefes*" anlamları ile şeytan ile ilişkili olan "*zehir ve salgın hastalık getiren*" anlamı da vardır. Bkz. Yeter, Özcan, 510; Çınar, 365.

⁶ Akkadçada *Lilû* sözcüğü, ilk olarak "*tanrı, ilah*" manasına gelen "*İlu-Alu/İltu*" sözcükleri ile karşılık bulmaktadır. Bu kullanım, *Lîl* sözcüğünün bahsi geçen türevlerinin hem cinsel arzuları hem de ister iyi ister kötü vasıflarda olsun tüm ruhları kapsayan bir mertebede tanrı gibi yüceltildiğini göstermektedir. Bununla birlikte *Lilû*, Sümer metinlerinde kötücül karakterli ruhlar ile geçmektedir. Bkz. Çınar, 365.

⁷ Konuyla ilgili Wiggerman; Ardat Lili ve Lilitu'nun cinselliğe doymayan, erkeklerin tohumlarını, lohusaların bebeklerini çalan dişi demonlar olduklarından bahsetmektedir. Bu üç iblis aynı türde ve birbiri ile oldukça benzer olduklarından karıştırılmaktadır. Bkz. Wiggerman, 227.



olan hem dişi hem erkek iblistir (Nydle, 2012: 96).

Asur ve Babil çivi yazısı tabletlerinde Lilith; kötücül Tanrıça *Lamaştı*⁸ olarak karşılık bulmakta, *Lamaştı*'nın kabartma ve benzeri tasvirlerde dişi ifrit olarak betimlendiği görülmektedir. Tanrı Anu'nun kızı olan tanrıça *Lamaştı*, ifritlerden daha yüce bir pozisyonda yer almakla birlikte aynı zamanda yalnızca Tanrı'nın buyruğunu dinleyen ifritlerden farklı olarak kendi başına hareket eden asi bir kişiliktir. *Lamaştı*'nın kötülük yaptığı kimseler ise yeni doğmuş veya doğmak üzere olan ana rahmindeki bebeklerdir. Onu uzak tutmak için ise ona kurbanlar sunarak, onu tasvir eden levhalar yapmışlardır (Graves & Patai, 2013: 107; Hoffeld, 1968: 434). Çeşitli malzemelerden yapılan bu levhalarda *Lamaştı* eşek dişi, aslan başlı, kılı bedeni, lekeli büyük elleri (kanlı olduğu düşünülmekte) uzun tırnaklı, ayakları yırtıcı kuş pençelidir. *Lamaştı*'nın atrübisi eşek ve yılan olup kimi tasvirlerde eşek kulaklı olarak da betimlenmiştir (Black & Green, 2003: 142-143).

Lilith'in gizemli bir karakter oluşu onun birçok efsaneye konu olmasını kolaylaştırmıştır. Yazılı metin olarak Lilith ile ilk kez *Gılgamış Destanı*'nda geceleri yer altı ve karanlıklara hükmeden kötücül bir dişi varlık olarak karşılaşmaktayız Lilith, aşk tanrıçası *İnanna*'nın kutsal ağacına musallat olmuş dişi cini olarak aktarıldığı *Gılgamış* tabletlerindeki metinlerde şu şekilde ifade edilmiştir (Kramer, 1998: 241; Yücel, 2017: 119-122).

Bir zamanlar Fırat Irmağı kıyısına dikilmiş ve onun sularıyla beslenen bir Huluppu ağacına (söğütte olabilir) Güney Rüzgârı vahşice saldırdı ve ağaç Fırat'ın sularına gömüldü. Oradan geçmekte olan tanrıça İnanna ağacı alıp kenti Uruk'a getirdi ve onu kutsal bahçesine dikti. Ona bin bir özenle baktı, çünkü ağaç büyüdüğü zaman kerestesinden kendisi için bir iskemle ve sedir yapmayı düşünüyordu. Yıllar geçti. Ağaç olgunlaştı ve büyüdü. Ama İnanna ağacı kesmek istediğinde bunun hiç de kolay olmadığını anladı, çünkü ağacın dibine çekicilikten nasibini almamış yılan yuva yapmıştı; tepesine İmdugud (Anzu-Kuş) kuşu yavrusunu koymuş, dallarına da Lilith evini kurmuştu. Her zaman şen, güler yüzlü olan İnanna bunu görünce acı gözyaşları döktü. Tan yeri ağarıp da, kardeşi güneş tanrısı Utu yatak odasından çıkınca, İnanna ona gözyaşları içinde Huluppu ağacının başına gelenleri anlattı. Bu sırada, İnanna'nın sızlanmalarını duyan Gılgamış, onun yardımına koştu. Zırhını kuşandı ve baltasıyla ağacın dibindeki yılanı öldürdü. Bunu gören İmdugud (Anzu- Kuş) kuşu yavrusunu da alıp dağa kaçtı, Lilith de evini yıkıp ıssız harabelere kaçtı. Gılgamış, beraberindeki Uruklularla birlikte ağacı kesti ve iskemle ve sedir yapması için onu İnanna'ya verdi. İnanna ağacın gövdesini bir pukku (bir tür davul) ve dallarını da bir mikku (tokmak) yapmak için kullandı. Ve Gılgamış'a hediye etti⁹ Zingsem, (2006), Kramer, (1998: 242-243) and Yücel, (2017).

Sümer kil tabletlerindeki kötücül karakterli dişi cinin Lilith olduğunu düşündüren ifadeler:

Talmud'a göre bu ilk Adem le yaratılan kadının adı Lilith'dir. Bu kadın kendini Âdem'le eşit

⁸ Mezopotamya inancında yeni doğan bebekleri öldüren dişi şeytan *Lamaştı*, Yunan episodlarında tanrıça *Lamia* ile aynı kişiliktir. Lilith, *Lamaştı* ve *Lamia* ortak kişiliklerde olan fakat farklı kültürlerde farklı adlandırmalar ile anılan aynı varlıklardır. Lilith, *Lamaştı* ve *Lamia* bu özellikleri ile kendi doğurduğu çocukları öldürmek amacı güden Ana Tanrıça *Tiamat* ve oldukça benzerdir. Tanrıça *Tiamat*'ın kabartmalarda kartal başlı, kanatları ve pençeleri olan bir deniz yılanı şeklinde betimlemeleri vardır. *Tiamat*'ın bu şekilde tasvirlerle yansıması onun şeytani karaktere sahip olduğunu göstermektedir. Lilith; *Tiamat*, *Lamaştı* ve *Lamia* gibi kötücül özellikteki tüm dişi varlıkların tek isimle karşılık bulunduğu kişilik olarak yorumlanmaktadır. Bkz. Çınar, 366.

⁹ Öykünün farklı bir versiyonunda *Gılgamış Gök Tanrısı İstar (İnanna)* ile barışmak için ona değerli bir ağaçtan taht yapmak ister. Ve *Huluppu Ağacı*'ni kesmeye gider. Ağacın üzerinde, tacı olan fırtına kuşunun yuvası, hiçbir cezbedici şey bilmeyen yılan ve gövdesinde *Bakire Tanrıça Lilith*'in evi vardır. *Gılgamış* ağacı kesmiş ve *Lilith* özgürlüğüne kavuşmuş sonra da çöle kaçmıştır. Bkz: Nydle, 96.

görüp, onun sözünü dinlememiş ve bir dişi cin olmuş, erkeklere sataşmaya başlamış. Yakaladığı bir erkeği bırakmamış. Özellikle ayın yedinci günü erkekler için büyük tehlike imiş. Bu Lilith Sümer Aşk Tanrıçası İnanna'nın ağacına yuva yapıp onu kestirmeyen bir cinin adı, şeklindedir (Çığ, 2010).

Bu ifadelerden, yaratılan ilk kadın Lilith'in Âdem'e duyduğu nefret sonrası bir çeşit iblise dönüştüğü görülmektedir.

Yahudi İnancı ve Metinlerinde Lilith

Evrendeki kozmogoni mitlerin bir yaratılış konusu üzerine ortaya çıktığı ve mitlerin gerçek olan ile ilişkili olduğu bilinmektedir (Eliade, 2001: 28-29). Lilith'in yaratılış hadisesindeki rolünün en önemli dayanağı İbrani mitleridir. Adem'in ilk eşi olan ve ona isyanı, başkaldırısıyla bilinen Lilith efsanesi Yahudilerin Tevrat'ı, Tekvin ve Tanah kitabında bahsedilmektedir (Yeşaya, 34:14 & Tekvin, 1:26-27 & 2:21-23).

İbrani mitlerinde Lilith, Âdem'in ilk eşi, Havva'dan daha önce yaratılan ve dolayısıyla yaratılan ilk kadın varlıktır (Leeming & Page, 2020: 138-139). Başlangıçta efsane olan Lilith'in sonrasında Yahudi dini literatüründe yer alarak bir inanç üzerine temellendirildiği bilinmektedir. Yahudilerin kutsal kitabına göre Âdem ve Lilith topraktan yaratılmadır (Tekvin, 1: 1/27). İkisinin cinsel yakınlaşmalarında Lilith'in sırtı toprağa, Âdem'in ise gökyüzüne değmektedir. Tinsel olarak gökyüzü ataerkil, yeryüzü anaerkil yapıyı sembolize etmektedir. Buradan hareketle yeryüzü, yani toprak veya farklı inançlarda "toprak ana" verimlilik, doğurganlık ve bereketi simgelediği için kadınlara atfedilmiştir (Akyıldız & Ercan, 2013: 94).

Eski Ahid'in Yaratılış bölümüne bakıldığında, 1.Bab'ta erkek ile kadın birlikte yaratılırken 2.Bab'ta ilk olarak erkeğin yaratıldığı, kadının erkeğe yardımcı bir varlık şeklinde ve ona eş olması için yaratıldığı geçmektedir (Özbay, 2013: 43; Akyıldız & Ercan, 2013: 93).

Dünyanın Yaratılışı–Bap 1

Tanrı, "İnsanı kendi suretimizde, kendimize benzer yaratalım" dedi. "Denizdeki balıklara, gökteki kuşlara, evcil hayvanlara, sürüngenlere, yeryüzünün tümüne egemen olsun". Tanrı insanı kendi suretinde yarattı. Böylece insan Tanrı suretinde yaratılmış oldu. İnsanları erkek ve dişi olarak yarattı. Onları kutsayarak, "Verimli olun, çoğalın" dedi, "Yeryüzünün doldurun ve denetimimize alın; denizdeki balıklara, gökteki kuşlara, yeryüzünde yaşayan bütün canlılara egemen olun..." (Tekvin, 1: 1/28)

Dünyanın Yaratılışı–Bap 2

Gök ve yer bütün öğeleriyle tamamlandı. Yedinci güne gelindiğinde Tanrı yapmakta olduğu işi bitirdi. Yaptığı işten o gün dinlendi. Yedinci günü kutsadı. Onu kutsal bir gün olarak belirledi. Çünkü Tanrı o gün yaptığı, yarattığı bütün işi bitirip dinlendi. Göğün ve yerin yaratılış öyküsü: RAB Tanrı göğü ve yeri yarattığında, yeryüzünde yabancı bir fidan, bir ot bile bitmemişti. Çünkü RAB Tanrı henüz yeryüzüne yağmur göndermemişti. Toprağı işleyecek insan da yoktu. Yerden yükselen buhar bütün toprakları suluyordu. RAB Tanrı Âdem'i topraktan yarattı ve burnuna yaşam soluğunu üfledi. Böylece Âdem yaşayan varlık oldu. RAB Tanrı doğuda, Aden'de bir bahçe dikti. Yarattığı Âdem'i oraya koydu... Sonra, "Âdem'in yalnız kalması iyi değil" dedi, "Ona uygun bir yardımcı yaratacağım". RAB Tanrı yerdeki hayvanların, gökteki kuşların tümünü topraktan yaratmıştı. Onlara ne ad



vereceğini görmek için hepsini Âdem'e getirdi. Âdem her birine ne ad verdiyse, o canlı o adla anıldı. Âdem bütün evcil ve yabancı hayvanlara, gökte uçan kuşlara ad koydu. Ama kendisi için uygun bir yardımcı bulunmadı. RAB Tanrı Âdem'e derin bir uyku verdi. Âdem uyurken, RAB Tanrı onun kaburga kemiklerinden birini alıp yerini etle kapadı. Âdem'den aldığı kaburga kemiğinden bir kadın yaratarak onu Âdem'e getirdi. Âdem, "İşte, bu benim kemiklerimden alınmış kemik, Etimden alınmış ettir" dedi, "Ona 'Kadın' denilecek, Çünkü o adamdan alındı", türemiştir. Bu nedenle adam annesini babasını bırakıp karısına bağlanacak, ikisi tek beden olacak. Âdem de karısı da çıplaktılar, henüz utanç nedir bilmiyorlardı (Tekvin, 2: 1/25).

Âdem'in ilk eşinin Lilith olduğu kanısıyla alakalı; Yahudiliğin eski dönemlerinde Yahuda inancı ve daha sonraki Yahudi geleneklerindeki özensiz tutum esasen Lilith ile Havva'nın kimliklerin birbiriyle karıştırılmasına neden olmuştur. Bu anlam karmaşasını ortadan kaldıracak olan *İlk Eve Teorisi* ortaya atılmış ve buna göre Yaradılış 1.Bab'ta Âdem'in ilk eşi Lilith, 2.Bab'ta ikinci eşi olarak Havva'dan söz edilmiştir (Faull, 2015: 1).

Ayrıca Yahudi edebiyatında 8-11.yüzyıl arasına tarihlendirilen Ben Sira Alfabeti'ne göre Lilith üzerindeki bu karışıklığın daha açık bir biçimde aktarıldığı görülmektedir (Ünal, 2017: 107):

Tanrı ilk insanı yarattığında şöyle konuştu: 'İnsanın yalnız olması iyi bir şey değil.' Ve ona topraktan bir eş yarattı, ona benzeyen, adı Lilith olan. Kısa süre sonra birbirleriyle kavga etmeye başladılar: Kadın erkeğe: 'Ben senin altında yatmak istemiyorum.' Ve erkek: 'Ben senin altında değil üstünde yatmak istiyorum; çünkü sen altta kalan olmayı hak ediyorsun ve ben üstün olmayı hak ediyorum.' Kadın: '...eşitiz; çünkü ikimiz de topraktan yaratıldık.' (...) Birbirlerini anlamayı reddettiler. Lilith, (...) Tanrı'nın o özel ismini telaffuz etti ve dünyanın göğüne doğru yükseldi. Âdem yaratıcısına seslendi: '...bana verdiğin kadın benden kaçtı!' (...) Tanrı, Lilith'in peşinden üç melek gönderdi. (...) şöyle konuştu: 'Geri dönmek istediği takdirde, tamam; ama istemezse, her gün yüz oğlunun ölümüne şahit olmayı göze almalıdır.' Melekler kadını bulup Tanrı'nın sözlerini iletiler. Ama o geri dönmek istemedi. [Burada kullanılan kelime İbranicede "kaybedilen değerlere geri dönmek" anlamındadır.] 'Seni denizde boğacağız!' dediler. Kadın: 'Beni yalnız bırakın; çünkü ben çocukları zayıf düşürmekten başka bir işe yaramam: Erkek çocukları doğumlarından sekizinci günlerine, kız çocuklarını ise doğumlarından yirminci günlerine kadar gözetmem emredildi.' (...) Böylece kadın günbegün şeytanlarından yüz tanesinin ölmesini göze aldı Zingssem, (2006) and Alphabet of Ben Sira, <http://jewishchristianlit.com>

Kadının yaratılışı hususunda Yahudilerin dini literatürdeki aktarımları zamanla çoğalarak kalıplaşmıştır (Yonar, 2020: 91-92).

Ortak anlatım olarak Tanrı'nın yalnız kaldığı için Âdem'e bir eş yarattığı geçmektedir (Tekvin, 2: 18/25). Yahudilerin Rabbinik literatürüne göre; Yaradılışın başlangıcında Tanrı Âdem gibi ilk olarak Lilith'i yaratmış, onu da tıpkı Âdem'i şekillendirdiği gibi şekillendirmiştir. Lilith, Âdem'in eşidir ve onunla cennette yaşamaktadır. Yalnız kadının yaratılışında Âdem'in yaratılışından farklı olarak saf toprak yanında kir, çöp ve çamur kullanmıştır. Yaradılışlarındaki bu farklılıktan dolayı Âdem ile Lilith uyşamamış ve ikisi birlikteliklerinde hiçbir zaman huzurlu olamamışlardır. Âdem saf topraktan yaratıldığı için kendini Lilith'ten daha üstün tutmaktadır. Birlikte olduklarında Âdem'in her zaman üstte olması ve kontrolü elinde tutması Lilith'i oldukça rahatsız etmiş ve bu durum çoğu zaman kavgalarına neden olmuştur. Çünkü Lilith Âdem gibi topraktan yaratılmıştır ve onunla eşit olarak yaratıldığı için cinsel müsabette de erkeğin üstün konumunu kabul etmeyip, her ikisinin eşit olması gerektiğini söylemiştir. Âdem her zaman söz sahibi olmak ve kendisini gökyüzüne, Lilith'i ise cennetteki ürün veren bereketli topraklara benzeterek onun kendisine itaat etmesini istemiştir (Yonar, 2020: 92). Birlikteliklerinde Âdem'in değişmez tavrı ve kendini üstün görmeye devam etmesi üzerine Lilith Tanrı'nın yasaklı olan üç isminden birini (Yhw) üst üste üç kez söyleyerek Âdem'i itmiş ve cenneti bırakıp dünyada bir yer olan çöle uçmuştur. Cennette yapayalnız kalmış olan Âdem uzun bir yalnızlıktan sonra Lilith'in özlemiyle Tanrı'ya giderek onu geri getirmesi için istekte bulunmuştur. Tanrı Senoy, Sensenoy ve Semangelof adlı üç meleğini Kızıldeniz'e göndererek onlara Lilith'i geri getirmelerini emretmiştir. Melekler, Lilith'i çok sayıda şehvetli cinin yeri olan Kızıldeniz yakınında bulmuşlardır. Burada Lilith iblis Samuel ve onun cinleriyle birlikte olarak günde yüz taneden fazla Lilini veya Limlim doğurmaktadır. Üç melek Lilith'e gidip:

“Tanrı senin cennete geri dönüp Âdem ile birlikte olmanı emretti. Aksi takdirde hemen burada şuradaki suda seni boğacağız ve Lilini veya Limlim adlı çocuklarından her gün yüz tanesini öldüreceğiz” demiştir. Bunun üzerine Lilith onlara dönerek :

“Bu halde Kızıldeniz'in yanında yatarken Âdem'e dönüp onun için nasıl iffetli ve dürüst bir kadın olabilirim ki?” demiş ve Tanrının teklifini reddederek ve ona itaat etmemiştir. Konuşmasında Lilith:

“Tanrıya söyleyin, bir daha Âdemle asla!” diye de eklemiştir. Lilith'in bu cevabı karşısında Tanrı, üç meleğine onu cezalandırma emri vermiştir. Zingsem, (2006), Faull, (2015) and Graves & Patai, (2013).

Lilith'in yokluğunda oldukça yalnız kalan ve zamanla canlıların birbiriyle eş olma durumunu kıskanan Âdem ise dışı varlıklarla birlikte olmayı denemiş fakat memnun kalmamıştır. Bir gün Âdem Tanrı'ya hem yakınmış hem de dua etmiştir. Bunun üzerine Tanrı Âdem'e ikinci bir eş yaratmak istemiştir. Tanrı bu kez bir kadın yaratırken Âdem'in de izlemesine izin vermiştir. Kemikler, doku, organlar, kaslar, kan ve salgı bezlerinin kullanılmasından sonra Tanrı bedeni deriyle kaplamış ve saç kümeleriyle donatmıştır. Kadının bedeninin yaratılma sürecini izleyen Âdem Havva'nın tüm güzelliğiyle karşısında durmasına rağmen kokusundan ötürü kadına karşı konulmaz bir tiksinti hissetmiştir (Zingsem, 2006: 38; Özbay, 2013: 44; Graves & Patai:2013, 104). Tanrı başarısız olduğunu görünce ikinci kadını yok etmiştir (Yonar, 2020: 92). Bahsi geçen bu ifadelerden yaratılan kadınlardan ilkinin Âdem ile uyşamamış, ikincisinin ise ondan kaçtığı bir yaratık olduğu sonucuna varılmaktadır.

Tanrı, üçüncü kez bu sefer daha dikkatli bir şekilde Âdem'e bir eş vermeye karar verdiğinde onu derin bir uykuya daldırıp kaburgalarından birini almış sonra açılan yarayı kapatmış ve ondan bir kadın



yaratmıştır. Âdem henüz uyanmadan onu bir gelin gibi 24 parça mücevherle süslemiş, Âdem uyandığında gördüğü karşısında büyülenip büyük bir tutkuyla kendinden geçmiştir. Âdem, varlığın adını kadın koymuş, ona verdiği unvan "*yaşayan her şeyin annesi*" manasında Havva olmuştur (Graves & Patai, 2013: 104; Çığ, 2015: 52).

Havva'nın yaratılmasıyla birlikte Âdem Havva ile cennette uyum içinde yaşamaya başlamıştır. Bu arada üç melek Lilith'in çocuklarını öldürmeye gittiklerinde, ona Tanrı'nın Âdeme yeniden bir kadın yarattığını ve Âdem'in çok mutlu olduğunu söylemişlerdir. Lilith, çocuklarının ölümünü kabullenmiş ancak bu ona çok acı vermiştir. Meleklerle dönerek:

"Tanrı benim çocuklarımı öldürdü, ben de Âdem ile Havva'nın yeni doğan çocuklarını tek tek öldüreceğim" diyerek yemin etmiştir. İntikam olarak Tanrı'nın ona verdiği koruma görevini kötüye kullanarak erkek çocuklarını 8 gün kız çocuklarının 22 gün içinde geceleri hayatlarını alacağını söylemiştir: *"Bundan böyle ölü doğan bebeklerin ve beşik ölümlerinin ardında beni bilin"*. *"Yeni doğan çocuğun başucunda sizin isimlerinizin veya şekillerinizin yazılı olduğu bir muska görürsem onun hayatını başışlayacağım"*

diyerek ve meleklerle bir anlaşma yapmıştır. Zingsem, (2006), Faull, (2015) and Graves & Patai, (2013).

Lilith hem bebeklerin hem de annelerin düşmanı olarak hamile kadınlara, doğum yapmakta olanlara ve lohusalara zarar vermektedir. Günümüzde halen devam etmekte olan Yahudi geleneğinde Lilith'in kötülüklerinden korunmak için lohusalar akşamları evde yalnız bırakılmamaktadır. Yastık altlarına bıçaklar ve muskalar konularak, çamaşır ipinde çocuk bezleri ve kıyafetleri asılmaya çekinilmektedir. Ayrıca loğusa kadınların saçına kırmızı kurdele bağlanıp lohusalara kırmızı renkli loğusa şerbeti içirilmektedir. Bu sayede Lilith'in uzakta kalmasını sağladıklarını ve onun lohusayı görüp o evde çocuk olduğunu anlayarak saldırıyı önlediklerine inanılmaktadır (Yonar, 2020: 92; Graves & Patai, 2013: 106-107). Bununla birlikte doğan her erkek çocuk sünnet¹⁰ olup güvenliğe erişene dek Lilith'ten korunması için kömür ile çember içine "*Âdem ve Havva içeri, Lilith dışarı!*" yazılmak sureti ile çocuğun olduğu odanın duvarına veya kapı üzerine nakşedilmektedir. Fakat tüm bu önlemlere karşı Lilith yine de bir yolunu bulup çocuğa erişebilir. Lilith'in çocuğa yaklaştığında fark edilmesi ise çocuğun uykusunda kahkaha atmasıyla anlaşılmaktadır. Lilith'i uzaklaştırmak için uyuyan çocuğun dudaklarına parmaklarla hafifçe vurulmaktadır. Eğer Lilith vazgeçmez ise çocuğun ölümü gerçekleşmektedir.

Aynı şekilde Yahudi kadınlar kocalarının Lilith'in emrindeki Succubus¹¹ tarafından büyülenmesin, tahrik edilmesin diye yatak odası duvarına Lilith'i sembol eden 11 rakamı ve "*Havva içeri, Lilith dışarı!*" yazılarak, Senoy, Sensenoy, Semangelof meleklerinin sembollerini işlemektedirler (Zingsem, 2006: 38). Lilith'in bu şekildeki farklı anlatılarında ortak olan inanış ise Lilith'in ilk günah hadisesinden önce Aden Bahçesi'ni terk ettiği için Âdem ve Havva'ya verilen ölümlü olma cezasına çarptırılmayı fakat

¹⁰ Brit mila: İnançlı Yahudi çocuklarına sekiz günlükken Mohel (sünnetçi) tarafından yapılan sünnet törenidir. Bu törende sünnet sandalyesine oturan bebeğe Mohel tarafından bir Yahudi adı verildikten sonra bebeğin üreme organından kan akıtılarak sünnet edilir. Ve artık Lilith'in gazabı geride kalmış olur. Bebeği artık peygamber Eliyahu koruyacaktır. Bkz. Besalel, Yusuf, "Brith Mila (sünnet)", Yahudilik Ansiklopedisi, C.3.

¹¹ Kutsal kitaba göre *Neflimler*, "devler" şeklinde de nitelendirilen "El'in oğlu" nun döllerini olan "ünlü adamlar" ya da kadına tecavüz eden "düşen melekler" şeklinde bilinmektedirler. Succubus, geceleri erkeklerin rüyalarına giren ve genellikle cinsel yollarla erkekleri baştan çıkartmak için bir kadın şeklini alan iblis veya ruhani varlıklardandır. Succubus'un eşi olan ve kadınlarla cinsel münasebete giren ruh yani Incubus, rol bakımından Lilith ile ilişkilendirilir. Bkz. Nydle, 99.

ölümlülerin ızdırabı ve azabı olduğu yönündedir (Zingsem, 2006: 39-40; Graves & Patai, 2013: 104). Ayrıca yine Kitab-ı Mukaddes'in Yeşaya Bap 34, Eyyüb Bap 18 bölümünde Lilith kötülük alametidir. Yardımcıları ise yılan ve baykuştur (Özbay, 2013: 45).

Yeşaya- Bap 34;

Edom dereleri zifte, toprağı kükürde dönecek; ülkenin her yanı yanan zift olacak. Zift gece gündüz sönmeyecek, dumanı hep tütecek. Ülke kuşaklar boyu ıssız kalacak, sonsuza dek oradan kimse geçmeyecek. Baykuşların mülkü olacak orası, büyük baykuşlarla kargalar yaşayacak orada. RAB, Edom'un üzerine kargaşa ipini, boşluk çekülünü gerecek. Kral ilan edebilecekleri soylular kalmayacak, bütün önderlerinin sonu gelecek. Saraylarında dikenler, kalelerinde ısrırganlarla böğürtlenler bitecek. Orası çakalların barınağı, baykuşların yurdu olacak. Yabanıl hayvanlarla sırtlanlar orada buluşacak, tekeler karşıklı böğürecek. Lilit oraya yerleşip rahata kavuşacak. Baykuşlar orada yuva kurup yumurtlayacak, kuluçkaya yatıp yavrularını kendi gölgelerinde toplayacak. Çaylaklar eşleşip orada toplanacaklar (Kitab-ı Mukaddes, Yeşaya, 34:9/15).

Eyyüb- Bap 18;

Dehşet saracak onu her yandan, Her adımında onu kovalayacak. Gücünü kıtlık kemirecek, Tökezleyince, felaket yanında bitiverecek. Derisini hastalık yiyecek, Kollarıyla bacıklarını ölüm yutacak. Güvenli çadırından atılacak, Dehşet kralının önüne sürüklenecek. Çadırında ateş oturacak, Yurdunun üzerine kükürt saçılacak. Kökleri dipten kuruyacak, Dalları üstten solacak (Kitab-ı Mukaddes, Eyyüb, 18: 11/16).

Yahudi metinleri ve inancına göre yaratılan ilk kadın Lilith bu yönüyle toprak ana ile ilişkilendirilmektedir. Bilinen ve yaygın yönüyle toprak her ne kadar bereket ve doğurganlığı temsil etse de tıpkı gökyüzünün cenneti, saflığı, ilahiliği ve Tanrı'ya yakın olmayı çağrıştırdığı gibi ölüm, lanet, azap, cehennem gibi menfi yönleri de vardır. Yahudi inancı ve yazılı metinlerine göre karakter açısından ızdırıp, asilik ve kötülüğün egemen olduğu Lilith, özellikle erkekler üzerinde hâkimiyet kurmaya çalışan ve özünde Âdem'e olan öfkesine isyan eden bir kişiliktir (Akyıldız & Ercan, 2013: 94).

Hristiyan İnanıcı ve Metinlerinde Lilith

Genel olarak semavi dinlerin kutsal kitaplarındaki yaratılış bölümlerinde, insan türünün erkek ve dişi olarak yaratıldığı aktarılmaktadır. Hristiyanların kutsal kitabı Yeni Ahit ve Aziz Pavlus mektuplarında kadının erkeğin bedeninden yaratıldığı aktarılmaktadır (1. Korintliler 11/8; 1. Timetos 2/13).

Kanonik İncillerde bu aktarıma atıf yapılmaktadır: “Başlangıçta Tanrı insanı erkek ve dişi olarak yarattı” (Matta 10/7-8; Markos 10/9).

Kitab-ı Mukaddes'in Yaratılış bölümünü doğrulayan bu aktarıma baktığımızda kadının yaratılışının erkek vasıtasıyla gerçekleştiği görülmektedir (Ünal, 2017: 106). Fakat din bilginleri Kitab-ı Mukaddes'teki iki farklı anlatımdan yola çıkarak yaratılan ilk kadının Havva olmadığından bahsetmektedirler. Önceki konuda da aktarıldığı gibi modern araştırmacıların “Eve Teorisi” olarak adlandırdıkları bu karışıklık Kabala metinlerinde de geçen, Yahudi söylencelerindeki Lilith ile açıklık kazanmıştır. Buna göre Lilith, erkek ile yaratılan ilk kadındır (Özbay, 2013: 43).



Dini konuları tasvir yoluyla aktaran Hristiyan inancında Yılan bedenli kadın şeklinde betimlenen Lilith, Havva ve Âdem'i "iyiyi ve kötüyü bilme" meyvesini yemeye teşvik eden yılan ile sembolize edilmektedir. Yasak meyveyi Âdem ve Havva'ya veren yılan, ya da Şeytan Hristiyanlıkta bir dişi yaratıktır (Çınar, 2018: 362). Hristiyan ve Yahudi ortak inancına göre Lilith, önce günahkâr ve itaatsiz olan Havva'yı kandırmıştır.

Yaratılış- Bab 3;

RAB Tanrı'nın yarattığı yabancı hayvanların en kurnazı ylandı. Yılan kadına, "Tanrı gerçekten, 'Bahçedeki ağaçların hiçbirinin meyvesini yemeyin' dedi mi?" diye sordu. Kadın, "Bahçedeki ağaçların meyvelerinden yiyebiliriz" diye yanıtladı, "Ama Tanrı, 'Bahçenin ortasındaki ağacın meyvesini yemeyin, ona dokunmayın; yoksa ölürsünüz' dedi." Yılan, "Kesinlikle ölmezsiniz" dedi, "Çünkü Tanrı biliyor ki, o ağacın meyvesini yediğinizde gözleriniz açılacak, iyiyi kötüyü bilerek Tanrı gibi olacaksınız." Kadın ağacın güzel meyvesinin yemek için uygun ve bilgelik kazanmak için çekici olduğunu gördü. Meyveyi koparıp yedi. Yanındaki kocasına verdi, o da yedi. İkisinin de gözleri açıldı. Çıplak olduklarını anladılar. Bu yüzden incir yaprakları dikip kendilerine önlük yaptılar. Derken, günün serinliğinde bahçede yürüyen RAB Tanrı'nın sesini duydular. O'ndan kaçıp ağaçların arasına gizlendiler. RAB Tanrı Âdem'e, "Neredesin?" diye seslendi. Âdem, "Bahçede sesini duyunca korktum. Çünkü çıplaktım, bu yüzden gizlendim" dedi. RAB Tanrı, "Çıplak olduğumu sana kim söyledi?" diye sordu, "Sana meyvesini yeme dediğim ağaçtan mı yedin?" Âdem, "Yanıma koyduğun kadın ağacın meyvesini bana verdi, ben de yedim" diye yanıtladı. RAB Tanrı kadına, "Nedir bu yaptığın?" diye sordu. Kadın, "Yılan beni aldattı, o yüzden yedim" diye karşılık verdi (Kutsal Kitap- Eski Antlaşma, Yaradılış, 3:1-13).

Lilith, semavi dinler öncesinde kadının anaerkil "Havva ise semavi dinler sonrasında kadının iktidarını ve özgürlüğünü kaybettiği ataerkil dönemdeki" halini sembolize etmektedir. Lilith'in şeytan, Havva'nın ise şeytana aldanan kadın olması durumu Hristiyan inancına göre Lilith yasak meyveyi uzatan kadın, Havva yasak meyveyi yiyen kadın, Meryem saf ve temizliğiyle yasak meyve ile insanları günahkâr kılan diğer iki kadının kefareti ödeyen kadındır. Lilith, Havva veya Meryem ol(ma)mak bir seçim veya dayatma değildir. Birbirine oldukça benzer olan hikayelerin inanca dönüştürülmesidir (Aydoğan, 2017: 140). Bu durum İncil yazarlarının ve Hristiyan din adamlarının erkek olması ile ilişkili olabilmektedir. Kadının erkeğe itaat etmesini isteyen, kadının erkek için yaratıldığını düşünen Hristiyan din adamlarının Lilith'e şeytani, Havva'ya şeytana aldanarak ilk günahı yaşatan kadın vasfı yüklediği düşünülmektedir. Öyle ki kadın üzerinden ilk günaha ortak olan Âdem'in ve insanlığın günah suçunu İsa kendi canını feda etmek suretiyle ödemiştir (Taslaman, 2021: 12-20). Hristiyan din adamlarının nüfusunun oldukça yüksek bir mertebede olduğu Orta Çağ döneminde, birçok kadının cadı ve büyücü sıfatları ile suçlanarak öldürülmesi bu dönemde kadına olan bakışı anlamamız için yeterlidir. Bu bakış açısı sonucu Lilith iblis kimliği ile anılmaya başlamıştır (Crow, 2002: 255-256).

Hristiyanlıkta, Orta çağın son yarısından sonra insanoğlunun cennetten kovulmasına ve günahkâr doğmasına neden olan Şeytan'ın belden aşağısının yılan, belden yukarısının ise çekici bir kadın olduğu fikri yaygınlaşmıştır. Fakat, Lilith ismi İncil'de yer almamakla birlikte ondan şeytan olarak bahsedilmektedir.

Edebi Metinlerde Lilith

Lilith, edebi metinlerde de hem Âdem'in ilk eşi hem de şeytani özellikler taşıyan kötücül kimliktedir. Yahudi kabala metinleri, episodları ve Mezopotamya'da bulunan Sümer- Babil kil tabletlerine göre geceleri rüyalarında erkeklere musallat olup onlardan yüzlerce çocuğu olan Lilith, Goethe'nin *Faust* isimli eserine konu olmuştur (Goethe, 2003: 197-198). Eserin "*Walpurgin Gecesi*" başlıklı kısmında Faust ve Mephistopheles'in konuşmasında şu şekilde geçmektedir:

Faust: Bu kim?
Mephistopheles: Lilith.
Adem'in ilk karisi o,
Sakin kendini onun güzel saçlarından.
Onu eşsiz bir parlıtlı haline getiren bu süsünden.
Ağına düşürürse genç bir erkeği,
Kolay kolay bırakmaz bir daha geri¹².

Mephistopheles, pasajda Lilith'in Âdem'in ilk eşi olduğuna ve güzel görüntüsü ile erkekleri cezbedtiğine dikkat çekerek çocuk katili kimliğine değinmediği görülmektedir. Burada Lilith, yaratılan ilk kadın, güzellik timsali ve erkeklerin sapkın heveslerini alevlendiren şeytani kişiliktir (Akyıldız & Ercan, 2013: 96). Bununla birlikte Victor Hugo'nun yarım kalan *La fin de Satan* adlı eserinde Lilith'den bahsetmektedir:

Bu karanlık zamanlar İsis-Lilith hayaletine bayılıyor...
Âdem'in yatağında olan şeytanın kızı...
Lilith, kavganın ve gürültünün gururuydu...
Ben Lilith-İsis'im, dünyanın karanlık ruhu...¹³
Karanlık Lilith'e, Havva'dan önce doğan kadın,
Adam onu gölgelere ve rüyaya geri gönderdi,
Reddedilen Lilith, gecenin hayaletidir,
Lilith, gurur, çekişme ve gürültüydü;
Şeytan, adamı ele geçirmek isteyerek onu yaratmıştı¹⁴.

Lilith, bahsi geçen aktarımlara paralel olarak roman yazarlarının eserlerine de yaratılan ilk kadın ve şeytan kimliğiyle konu olmuştur (Akyıldız & Ercan, 2013: 97). Thomas Mann'ın *Büyülü Dağ* adlı romanında Lilith şu şekilde aktarılmaktadır:

¹² Orjinali:

MEPHISTOPHELES. Adams erste Frau.
Nimm dich in acht vor ihren schönen Haaren,
Vor diesem Schmuck, mit dem sie einzig prangt.
Wenn sie damit den jungen Mann erlangt,
So läßt sie ihn sobald nicht wiederfahren, şeklindedir. Bkz. Goethe, s. 22800 krş. Goethe-HA, s. 129; Akyıldız-Ercan, 96.

¹³ Orjinali:

Ces temps noirs adorent le spectre İsis-Lilith...
La fille du démon, que l'homme eut dans so lit...
Lilith, était l'orgueil la querelle et le bruit...
Je suis Lilith-Isis, l'ame norie du monde, şeklindedir. Bkz., Victor Hugo, La fin de Satan, (Editorial del Cardo), Biblioca Virtual, 2003, 8-138.

¹⁴ Orjinali:

A la sombre Lilith, femme né avant Eve,
Adam la renvoya dans l'ombre et dans le réve,
Lilith répudiée est un spectre de nuit.
Lilith, était l'orgueil la querelle et le bruit;
Satan voulant saisir l'homme, l'avait créée, şeklindedir. Bkz. Hugo, 45.



Hans Castorp, Settembrini'nin, "Ona iyice bir bak, oğlum!" dediğini duydu, uzaktan konuşurcasına. "Lilith bu işte."

"O da kim?" diye sordu Hans Castorp.

Bu soru edebiyatçının pek hoşuna gitti. "Âdem'in ilk karısı. Dikkatli olsan iyi olur..."

Masada ikisinin dışında bir tek masanın ucundaki Dr. Blumenkohl kalmıştı.

Joachim ve diğerleri oturma odalarına dağılmışlardı.

"Bu gece, şiirle dolusunuz," dedi Hans Castorp. "Bu Lilli de neyin nesi?"

Âdem iki kez mi evlenmiş? İlk kez böyle bir şey duyuyorum."

"İbrani geleneğine göre öyle. Lilith genç erkeklerin düşlerine giren bir hayalete dönüştü sonra, özellikle de güzel saçlarıydı onu tehlikeli yapan."

"Ay, iğrenç! Güzel saçlı bir hayalet. Böyle şeylere dayanamazsın, değil mi?"

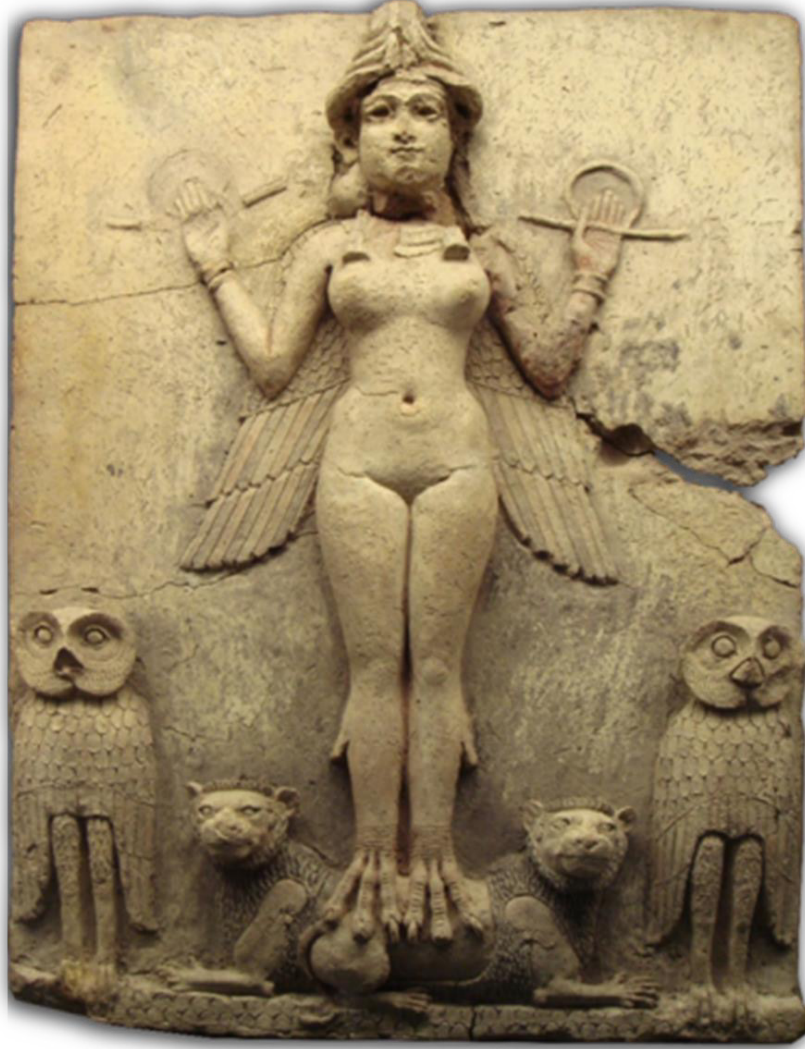
Genç erkekleri yola sokmak için gelip ışığı açarsın diyebiliriz. Bunu yaparsın, değil mi Lodovico?" dedi Hans Castorp biraz sersemlemiş olarak (Mann, 2018).

Sonuç

Esasen tarihte birçok söyleneceye konu olan ve kötülükleriyle insanlık üzerinde derin etkiler oluşturan Lilith, yazılı metinlere göre özünde kadının anaerkil yapısının ilk temsilidir. Dinsel açıdan gökyüzü ataerkil, yeryüzü ise anaerkil yapının simgeleşmiş halidir. Buradan hareketle yeryüzü, yani toprak veya farklı inançlarda "toprak ana" verimlilik, doğurganlık ve bereketi simgelediği için kadınlara atfedilmektedir. Bilinen ve yaygın yönüyle toprak her ne kadar bereket ve doğurganlığı temsil etse de tıpkı gökyüzünün cenneti, saflığı, ilahiliği ve Tanrı'ya yakın olmayı çağrıştırdığı gibi ölüm, lanet, azap, cehennem gibi menfi yönleri de vardır. Bu ikiliğin çelişkisi ve tanrıçaların hem iyi hem de kötü yönleri sahip oluşu Lilith'e hem iyi hem de kötücül bir karakter yüklemektedir. Başlangıçta; özgürlük, adillik ve eşitlikten yana olan, Tanrıçalara eş kabul edilen Lilith, inançların dini metinlerde yer almasıyla birlikte bir çeşit ifrit, iblis ve nemfomani kimliği üstlenerek normalleştirilmiştir (Akyıldız & Ercan, 2013: 94). Lilith antik Sümer, Babil inançları ve yazılı metinlerinde doğumun, çocukların, erkeklerin düşmanı, tanrıçalar ve iblisler ile ilişkilendirilmektedir. Anaerkil düzenin düşüşü, ataerkil toplumların ve inançların doğuşunun ardından Lilith bir tür iblis veya şeytan olarak görülmeye devam etmiştir. Yahudi inancı ve metinlerinde tanrıça kimliği geri planda bırakılan Lilith'in şeytani özelliklerinin doğurganlığının önüne geçtiği görülmektedir. Yahudi inancı ve metinlerinde kötülüğün en önemli timsallerinden biri olarak kabul edilen Lilith, benzer bir kimlik ile Hristiyan inancına da yansımıştır. Yahudi ve Hristiyanların kutsal kitap olarak kabul ettikleri Kitab-ı Mukaddes'te Lilith, kötülük emaresi şeklinde doğrudan geçmekte, kötücül bir kimlik üstlenmektedir. Bununla birlikte ortak olarak onun Âdem'in ilk karısı olduğuna ve Âdem'e duyduğu nefret sonucu bir tür iblise dönüştüğüne inanılmaktadır. Yahudi inancı ve metinlerinde çocuk katili olarak iblis ve şeytan ile ilişkilendirilen Lilith'in Hristiyan inancına yansımaları yine kötücül özellikler barındıran şeytanın varyasyonu şeklindedir.

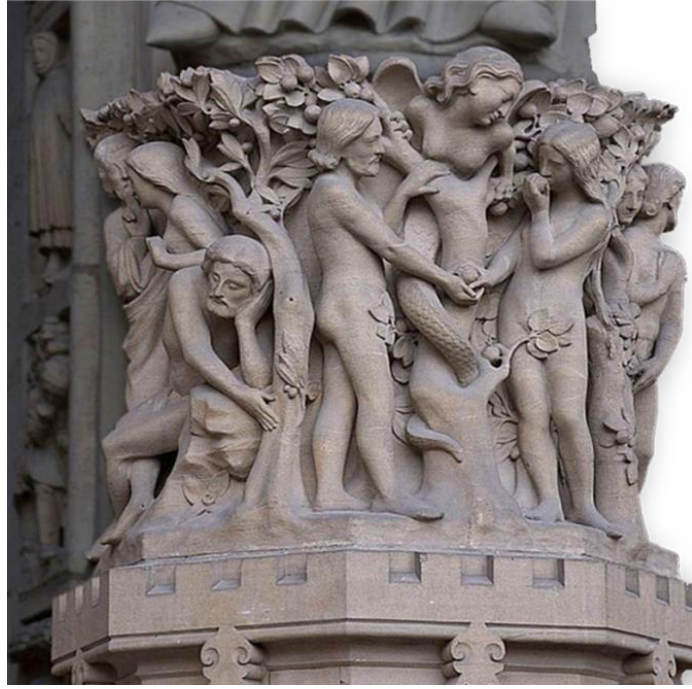
Lilith erken çağlarından itibaren ister tanrıça ister yaratılan ilk kadın olsun kötücül kimliklerle anılmaktadır. Lilith'in geri planda kalması ve tarihi metinlerde yer verilmeyişi ona atfedilen kötücül kimliklerin bir sonucu şeklinde görülmektedir. Bu durum, Lilith'in insanlık tarihinde kendine çok az yer bulabilmesine ve kötücül karakterli bir kimliğe sıkıştırılmasına yol açmıştır.

Görseller



Görsel 1. Lilith, Burney Rölyefi, M Ö 2000, 37 x 49,5 cm, Londra British Müzesi, İngiltere¹⁵.

¹⁵ https://www.britishmuseum.org/collection/object/W_2003-0718-1



Görsel 2. Âdem ile Havva'nın Kaçırılışı-İlk Günah, 12-14.yüzyıl, Rölyef (Yüksek Kabartma), 24,1 x 36,2 cm, Notre Dame Katedrali, Paris¹⁶.



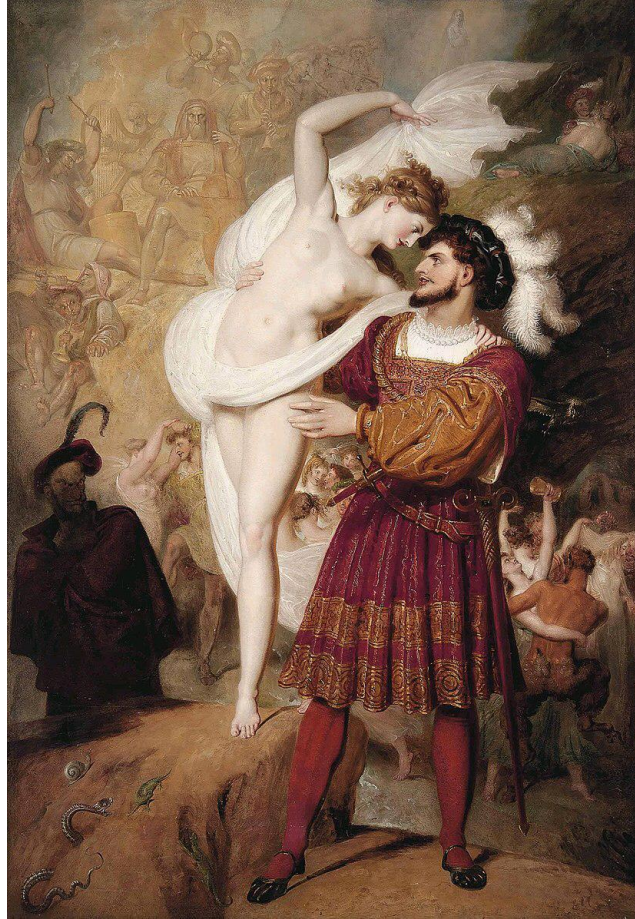
Görsel 3. Raffaello Sanzio da Urbino, Âdem ile Havva'nın Kandırılışı-İlk Günah, 1509-1511, Fresk, 120 x 105 cm, Stanza della Segnatura, Palazzi Pontifici, Vatikan¹⁷.

¹⁶ http://ndparis.free.fr/notredamedeparis/dossiers_photos/lilith/parisnotredame_lilith2.html

¹⁷ <https://www.wga.hu/support/viewer/z.html>



Görsel 4. Michelangelo di Lodovico Buonarroti Simoni, Âdem ile Havva'nın Kandırılışı-İlk Günah, 1508-1512, Fresk, 280 x 570 cm, Sistina Şapeli, St. Peter Kilisesi, Vatikan¹⁸.



Görsel 5. Richard Westall, Faust ve Lilith, 1831, Tuval Üzerine Yağlıboya, 248,4 x 174 cm, Royal Academy of Arts (Burlington Evi) - Londra Birleşik Krallık, İngiltere¹⁹.

¹⁸ https://www.wga.hu/support/viewer_m/z.html

¹⁹ <https://www.christies.com/en/lot/lot-5645821>



Yazar Katkı Oranları

Çalışmaya 1. Yazar: % 40, 2. Yazar: % 60, oranında katkı sağlamıştır.

Çıkar Çatışması Beyanı

"Yazılı Metinlerde Yaradılış ve Lilith" başlıklı makalemizle ilgili herhangi bir kurum, kuruluş, kişi ile mali çıkar çatışması yoktur. Yazarlar arasında da herhangi bir çıkar çatışması bulunmamaktadır.

Kaynakça

- Akyıldız Ercan, C. (2013). Mitolojide Çocuk Katili Kadınlar: Lilith, Lamia, Medea. *Zeitschrift für die Welt der Türken*. 5(1), 89-103.
- Aydoğan, Ş. (2017). Resim Sanatında Dört Element: Su, Hava, Ateş ve Toprak. Atatürk Üniversitesi Sosyal Bilimler Enstitüsü Resim Anasanat Dalı Yüksek Lisans Tezi.
- Alphabet of Ben Sira*. (2022 Ekim 12). <https://www.jewishvirtuallibrary.org/alphabet-of-ben-sira>
- Altunay, E. (2014). Paganizm-I. Hermes Yayınları.
- Başeren, B., Çiçek, A. (2018). Tanrıçalar, Cadılar ve Aykırı Kadınlar. Totem Yayınları.
- Besalel, Yusuf. Brith Mila (Sünnet). *Yahudilik Ansiklopedisi*. C.3
- Black, J., Green, A. (2003). Mezopotamya Mitolojisi Sözlüğü: Tanrılar İfritle Semboller. (Çev. Aram Yayıncılık). Aram Yayıncılık.
- Crow, W. B. (2002). Büyünün, Cadılığın ve Ökültizmin Tarihi. (Çev. Fulya Yavuz). Dharma Yayınları.
- Çığ, M.İ. (2005). Kur'an, İncil ve Tevrat'ın Sümer'deki Kökeni. Kaynak Yayınları.
- Çınar, A. (2018). Lilith: Yahudi Mitolojisinde Ana Tanrıça'nın Düşüş ve Şeytana Dönüşüm Serüveni. *Bilimname XXXV*, 2018 (35), 363-395. <https://doi.org/10.28949/bilimname.381879>
- Mircea, Eliade. (2001). Mitlerin Özellikleri. Om Yayınevi.
- Faull, G. L. (2008). A Controversial Newsletter "The Ptinted Voice of Summit Theological Seminary. The Gospel Unashamed, 21(2). http://www.summit1.org/GUN_Vol_21_2_-_April_2008_-_All_Articles.pdf
- Goethe. J.W. (2003). Faust, Parts I&II. Electronical. <https://antilogicalism.com/wp-content/uploads/2017/07/faust.pdf>
- Goethe. Faust. Eine Tragödie. In *Deutsche Literatur von Lessing bis Kafka* (s. 22800). (vgl. Goethe-HA Bd. 3, S. 129).
- Graves, R., Patai, R. (2013). İbrani Mitleri- Tekvin, Yaradılış Kitabı. (Çev. Uğur Akpur). Say Yayınları.
- Hoffeld, J. M. (1968). Adam's Two Wives. *The Metropolitan Museum of Art Bulletin*, 26(10), 430-40.
- Hugo, V. (2003). La fin de Satan. (Editorial del Cardo). Biblioca Virtual.
- Hutter, M. (1999). Lilith. *In Dictionary of Deities and Demons in the Bible*. (Ed. Karel vander Toorn, Bob Becking, Pieter Willem van der Horst). Leiden-Boston-Koln: Brill, 520-521.
- Kitab-ı Mukaddes, Tekvin (Yaratılış).
- Kramer, S., N. (1998). Tarih Sümer'de Başlar. (Çev. Hamide Koyukan). Kabalcı Yayınevi.
- Kutsal Kitap-Eski ve Yeni Antlaşma. (2014). Yeni Yaşam Yayınları.
- Leeming, D., Page, J. (2020). Tanrıça Mitleri. (Çev. Şükrü Alpagut). Say Yayınları.
- Mann, T. (2018). Büyülü Dağ. (Çev. İris Kantemir). Can Yayınları.
- Nydlé, L., R. E. The Legend of The Lilith:The Origind of Evil and the Fall of Man. B'nai Avraham, Ottumwa.

- Özbay, E. (2013). Âdem – Havva – Lilith Figürleri İzleğinde Bir Olanaksızlık Miti: Aşk. *İdil Dergisi*, 6(30), 40-58. <https://doi.org/10.7816/idil-06-30-08>
- Özev, G. (2020). Tanrıçalar, “Mitolojide Kadınlar”. Kültürkent Kuledibi Yayınları.
- Serbest Yılmaz, B. (2017). Avrupa Resim Sanatında Ölümcül Kadın Figürler. *İdil Dergisi*, 6(30), 667-688. <https://doi.org/10.7816/idil-06-30-08>
- Taslaman C., Taslaman F. (2021). İslam ve Kadın. İstanbul Yayınevi.
- Tural, M. (2019). Semitik Dinsel Metinlerde Tinsel Varlık Fenomenolojisi. *KSÜ İlahiyat Fakültesi Dergisi*, 34, 29- 72.
- Ünal, A., (2017). Yahudi Geleneğinde Kadının Yaratılışı ve Lilit Efsanesi. *Çukurova Üniversitesi İlahiyat Fakültesi Dergisi (ÇÜİFD)*, 17 (2), 103-115.
- Wiggerman, F.A.M. (2000). Lamashtu: Daughter of Anu. A Profile. in M. Stol, *Birth in Babylonia and the Bible- Its Mediterranean Setting*, Cuneiform Monographs 14, (p. 217-253). Groningen: Styx Publications.
- Yeter, S., C., Özcan, K. (2022). ‘Lilith’ Figürü Üzerinden Mitoloji ve Dinlerdeki Kadın Algısına Feminist Perspektiften Bakış. *RumeliDE Dil ve Edebiyat Araştırmaları Dergisi*, (26), 506-525. <https://dio.org/10.29000/rumelide.1073969>
- Yonar, G. (2020). Yaratılış Mitolojileri. Ötüken Neşriyat.
- Yücel, H. A. (2017). Gılgamış Destanı. (Çev. Sait Maden), Türkiye İş Bankası Kültür Yayınları.
- Zingsem, V. (2006). Lilith, Âdem’in İlk Karısı. (Çev. Devrim Doğan Yüzer). İlya İzmir Yayınevi. <https://www.britishmuseum.org/> (Erişim Tarihi: 02.10.2023). <http://ndparis.free.fr/> (Erişim Tarihi: 02.10.2023). <https://www.wga.hu/> (Erişim Tarihi: 02.10.2023). <https://www.christies.com/> (Erişim Tarihi: 02.10.2023).

Extended Abstract

The most important basis for Lilith's role in the creation event is Hebrew myths and Jewish religious literature. In Jewish episodes, Lilith is Adam's first wife and thus the first female being to be created. Lilith is a suffering demonic personality in character, this rebellious evil woman rebels against God in her anger at Adam and wants to dominate all men in the world. This is about how Adam and Lilith were created. In the creation of Adam and Lilith, God created Adam only from soil and Lilith by mixing garbage and mud into the soil. Because of this difference in creation, Adam considers himself superior to Lilith because he was created from pure earth. Lilith is Adam's wife and lives with him in heaven. The fact that Adam is always in the top position sexually and manages the union makes Lilith very uncomfortable, which often causes fights. Because Lilith was created from soil like Adam and because she was created equal with him, she did not accept her superior position in sexual intimacy and said that both should be equal. After Adam's unwavering attitude and continuing to consider herself superior, Lilith uttered one of God's three forbidden names and left Adam and heaven and flew to a deserted place on earth. Lilith left Adam and ended her life in heaven, and the desolate place on earth settled around the Red Sea. Here, Lilith, who has sexual intercourse with the demons, has hundreds of children born from the demons every day, called “Limlim”. In short, Lilith is Adam's first wife, who has the character of a demon. The common belief in many different narrations about Lilith is that Lilith is immortal because she left the Garden of Eden before the first sin event, but she is the suffering of mortal people and the seed thief. Lilith is the one who steals the seeds of men who sleep alone by entering their dreams. And from these seeds of sin, she has hundreds of children every day. Also, Lilith is a demon who wants to strangle human babies to death. But Lilith is not just a demon. She is also the mother goddess as she is Adam's first wife. And she is featured as a mother goddess in many great myths. Because myths are one of the factors that reflect the social lives and beliefs of societies and shape their cultures. Myths are like documents. Sumerian, Babylonian, Assyrian, Egyptian, Roman, Hebrew,



Greek, Arab, Turkish, etc. In all the great civilizations myths that make up today's society, Lilith is the epitome of both wisdom, fertility and evil. Lilith has a very intelligent, rebellious and disobedient character who wants freedom. This is why many Mother goddesses are associated with goddesses and female night creatures. Before the patriarchal structure dominates the world society, there is a matriarchal society structure and women are effective in the administration. Lineage is determined by women, and women are more respected than men in society. Contrary to this matriarchal system, in the patriarchal structure, God is conveyed with an approach that sees men as superior and accuses women of disobedience. And the woman occupies a second place after the man. Lilith is first compared to Eve and then to the Virgin Mary, who is the only example of purity and cleanliness. And through Lilith, women were accused of evil and evil. In this context, a spotless cleanliness and evil at the same time have forced women to choose between these two situations. This approach has continued throughout history as a result of the patriarchal structure and over time, a sexist attitude has emerged in societies. That's why Lilith is important to women and people around the world and must be known.

However, the creation of woman has not seen as an important issue in the known historical texts, but it is known as common in all myths. When it has been examined comparatively, it is seen that all myths about creation are quite similar to each other. However, it is not a coincidence that the myths about creation take place in written texts and in monotheistic religions. Mentioned in Sumerian clay tablets, Lilith has been known since ancient times with her negative and malevolent properties. According to Jewish culture and written texts, the Bible and Christian belief, Lilith, Adam's first wife, is also a child murderer and the devil who caused the expulsion of Adam and Eve from the heaven. In this respect, Lilith has been referred as the night ghost, the female demon, the devil, or the serpent who caused the expulsion of Adam and Eve from the heaven. Lilith, who has been assumed many variations of evil identities over the time, has been called with these identities in literary texts, and her demonic identity has been in the front of her beauty. In general, as a mythical being, Lilith does not seen in historical texts because of the attributed malicious identities of her. This situation has led Lilith to find little place in human history and to be squeezed into a malevolent identity. Lilith, who has been seen in the identity of Goddess and spiritual beings with bad characteristics since the early ages of history, could not get rid of her demonic identity despite of being the first figure in the creation of woman. The study will contribute to add detailed information to the Turkish literature about Lilith who has been undergone with many different identities and variations, with its archaeological and theological background, based on the references and expressions in the written texts.