




# Lisansüstü Eğitimde Üniversite Tercihini Hangi Faktörlerden Etkilenir?

## What factors influence university choice in postgraduate education?

Ekrem Sevim<sup>1</sup> , Dolunay Özlem Zeybek<sup>1</sup> , Mustafa Zeybek<sup>2</sup> 

<sup>1</sup> Bandırma Onyediy Eylül Üniversitesi, Sağlık Bilimleri Fakültesi, Sağlık Yönetimi Bölümü, Balıkesir

<sup>2</sup> Bilecik Şeyh Edebali Üniversitesi, Sağlık Hizmetleri Meslek Yüksekokulu, Tıbbi Hizmetler ve Teknikler Bölümü, Bilecik

### Özet

Yükseköğretim kurumlarında yürütülen yüksek lisans, doktora ve sanatta yeterlilik faaliyetleri lisansüstü eğitim kapsamındadır. Türkiye’de 2021 yılı itibarıyla 26.963 lisansüstü eğitim programı bulunmaktadır. Bu programlarda eğitim gören yarım milyona yakın lisansüstü öğrencisi vardır. Ülkemizde birçok farklı alanda lisansüstü eğitimi verilmekle beraber sağlık yönetimi bu alanlardan yalnızca biridir. 2018 yılı itibarıyla 47 yüksek lisans ve 16 doktora programı ile bu alanda lisansüstü eğitim devam etmektedir. Lisansüstü eğitimde alternatiflerin zamanla birlikte çoğalması eğitim almak isteyen bireylerin karar vermesini zorlaştırmaktadır. Bu kapsamda çalışmada sağlık yönetimi programında yüksek lisans eğitimi alan öğrencilerin tercihlerini etkileyen faktörlerin belirlenmesi ve AHP yöntemiyle önceliklendirilmesi amaçlanmıştır. Çalışmada öncelikle yapılan literatür taraması sonucunda taslak form belirlenerek uzman gruba gönderilmiştir. Alınan dönüşler çerçevesinde lisansüstü eğitimde üniversite tercihinin etkileyen faktörlerin belirlenmesi amacıyla 4 ana faktör (akademik iklim, akademik süreç, fiziki ortam, üniversitenin ve şehrin marka değeri) ve 23 alt faktörden oluşan nihai form elde edilmiştir. Çalışma kapsamında sağlık yönetimi yüksek lisans programına kayıt yaptıran ve araştırmaya katılmayı kabul eden 34 yüksek lisans öğrencisiyle yüz yüze görüşme yapılmıştır. “Super Decisions” programı üzerinde AHP modeli kurgulanmıştır. Çalışma sonuçlarına göre sağlık yönetimi bölümü lisansüstü öğrencilerinin üniversite tercihinin etkileyen en önemli kriterin “akademik iklim”, diğerlerine göre daha önemsiz kriterin ise “fiziksel çevre” olduğu görülmüştür. Alt kriterler arasında ise “üniversitenin marka imajı” en önemli alt kriter olmuştur. Çalışma yüksek lisans öğrencilerinin lisansüstü eğitimde üniversite seçimini etkileyen faktörlerin belirlenmesi ve üniversitelere yol göstermesi açısından önemlidir.

**Anahtar Sözcükler:** Lisansüstü Eğitim, Çok Kriterli Karar Verme Yöntemi, AHP.

### Abstract

Postgraduate education includes master’s, Ph.D. and art proficiency activities carried out in higher education institutions. There are 26,963 postgraduate education programs in Türkiye as of 2021. Nearly half a million postgraduate students are enrolled in these programs. Postgraduate education in Türkiye is offered in many different fields. Health management is just one of them. As of 2018, there are 47 master’s programs and 16 Ph.D. programs that continue to provide postgraduate education in this field. The proliferation of alternatives in graduate education makes it difficult for individuals to choose which university to study at. Therefore, the purpose of this study is to determine the factors that influence the preferences of students pursuing a master’s degree in health management and to prioritize them using the AHP method. Based on the literature review, a draft form was prepared and sent to the expert group. In order to determine the factors influencing the choice of university in postgraduate education by considering the feedback received, the final form consisting of four main factors (academic climate, academic process, physical environment, brand value of the university and the city) and 23 sub-factors was obtained. Face-to-face interviews were conducted with 34 graduate students enrolled in the Master of Health Management program who agreed to participate in the research. The AHP model was based on the “Super Decisions” program. The results of the study show that the most important criterion influencing the choice of university by graduate students of the Health Management Department is “academic climate”, while “physical environment” is less important. “University brand image” is the most important sub-criterion. “University brand image” is the most important sub-criterion. The study is important for determining the factors that influence graduate students’ choice of university in graduate education and for guiding universities.

**Keywords:** Graduate Education, Multi-Criteria Decision Making, AHP.

### İletişim / Correspondence:

Araştırma Görüşmesi, Dolunay Özlem Zeybek  
Bandırma Onyediy Eylül Üniversitesi  
Sağlık Bilimleri Fakültesi,  
Bandırma / Balıkesir  
e-posta: dkilit@bandirma.edu.tr

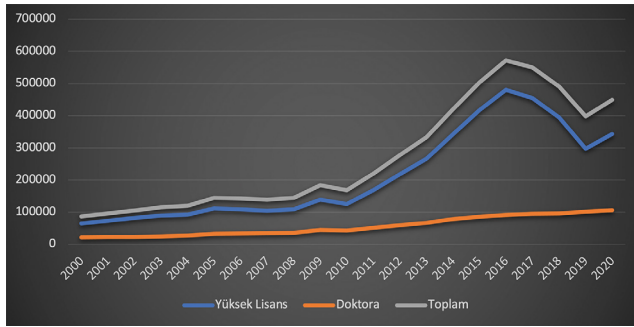
Yükseköğretim Dergisi / TÜBA Higher Education Research/Review (TÜBA-HER), 13(3), 465-471. © 2023 TÜBA  
Geliş tarihi / Received: Ekim / October 24, 2022; Kabul tarihi / Accepted: Aralık / December 4, 2023  
Bu makalenin atfı künyesi / How to cite this article: Sevim, E., Zeybek, D. Ö. & Zeybek, M. (2023). Lisansüstü  
Eğitimde Üniversite Tercihini Hangi Faktörlerden Etkilenir?. *Yükseköğretim Dergisi*, 13(3), 465-471. doi: 10.53478/  
yuksekogretim.1193856

Bu çalışma 17-19.06.2021 tarihinde düzenlenen 1. Uluslararası Avrasya Sağlık Bilimleri Kongresinde özet bildiri olarak sunulmuştur. *This study was presented as a summary paper at the 1. International Eurasian Health Sciences Congress held on 17-19.06.2021.*

ORCID: E. Sevim: 0000-0003-0697-5899; D. Ö. Zeybek: 0000-0003-1219-3308; M. Zeybek: 0000-0001-9607-1986

**Y**üksek lisans, doktora ve sanatta yeterlilik programlarından meydana gelen ve yükseköğretim kurumlarında yürütülen eğitim öğretim faaliyetleri lisansüstü eğitim kapsamında yer alır. (RG. 2016, 29690). Türkiye’de yükseköğretim faaliyetleri, 1946’da Ankara Üniversitesi kurulana kadar Osmanlı Devleti’nden kalan 2 üniversiteden ibaretti. 1983 yılında Yüksek Öğretim Kuruluna kayıtlı 27 üniversite yer almaktaydı (Bozan, 2012, s. 179). Günümüze gelindiğinde, Türkiye’de 2021 yılında devlet üniversitelerinin sayısı 129, vakıf üniversitelerinin sayısı 74, vakıf meslek yüksekokulu sayısı 4 olmak üzere toplam 207 üniversite bulunmaktadır. 2021 yılı itibarıyla 15.559 yüksek lisans, 11.260 doktora ve 144 sanatta yeterlilik olmak üzere 26.963 adet lisansüstü eğitim programı vardır (■ Şekil 2). Bu programlarda öğrenim gören öğrenci sayılarına bakıldığında son 20 yılda lisansüstü öğrenci sayılarının artış eğiliminde olduğu görülmektedir. 2020 yılında 449.717 lisansüstü öğrenci (343.569 yüksek lisans, 106.148 doktora) bulunmaktadır (■ Şekil 1) (YÖK, 2022).

■ Şekil 1. 2000-2020 yılları arasındaki lisansüstü öğrenci sayıları.



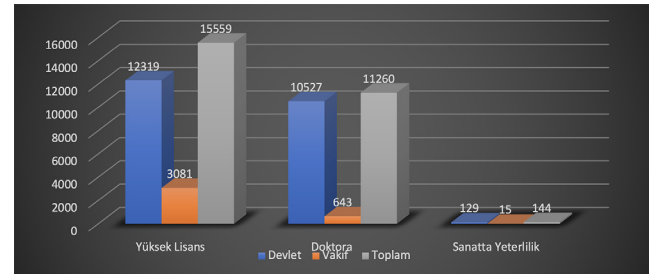
Lisansüstü eğitime olan talebin artması aynı zamanda öğrencilerin üniversite tercih kriterlerini de etkilemiştir. Bu kapsamda lisansüstü öğrencilerin tercih kriterlerinin saptanması ve bu kriterlere yönelik üniversitelerin hazırlık yapmasının önemli olduğu düşünülmüştür. Çalışmada lisansüstü eğitim veren bölümlerden sağlık yönetimi bölümü öğrencilerinin de lisansüstü eğitimde üniversite tercih nedenlerinin araştırılması amaçlanmıştır.

## Teorik Çerçeve

Günümüzde birçok alanda lisansüstü eğitim verilmekte olup, Sağlık yönetimi bölümü bu alanlardan yalnızca biridir. Sağlık yönetimi, sağlığın iyileştirilmesi ve geliştirilmesi amacıyla yönetim fonksiyonlarını bir araya getiren, yönetim bilimi altında yer alan multidisipliner bir alandır (Ulusoy vd., 2014, s. 11). Dünya’da ve Türkiye’de sağlık yönetimi alanında lisans ve lisansüstü düzeyde eğitim verilmektedir. Dünya’da sağlık yönetimi lisansüstü eğitimi ilk olarak 1934 yılında “Hastane Yönetimi Yüksek Lisans Programı” adıyla Chicago Üniversitesi Lisansüstü İşletme Okulunda açılmıştır (Davis, 1984). Türkiye’de ise bu alandaki ilk eğitim Sağlık Bakanlığı Mesleki Eğitim Genel Müdürlüğü bünyesinde Sağlık İdaresi Yüksekokulu adıyla 1963 yılında başlamıştır.

Hacettepe Üniversitesine bağlı olarak 1975 yılında Hastane İdaresi Yüksekokulu açılmış ve 1975’e kadar yüksek lisans programında eğitim vermiştir. Daha sonra programın adı Sağlık İdaresi Yüksekokulu olarak değiştirilerek 1982 yılına kadar eğitimine devam etmiş ve bu yıldan itibaren iki kurum birleştirilerek Hacettepe Üniversitesine bağlanmıştır (Çimen, 2010, s. 137). 2021 yılına gelindiğinde ise 96’sı devlet üniversitesi ve 28’i vakıf üniversitesi olmak üzere 124 üniversitede sağlık yönetimi bölümü lisans eğitimi verilmektedir (URL 1). Sağlık yönetimi bölümü lisansüstü eğitim program sayılarına bakıldığında 2009 yılında 12 üniversitede yüksek lisans, 3 üniversitede ise doktora programı yürütülmekteydi (Çimen, 2010, s. 137). 2018 yılına gelindiğinde ise 25 devlet üniversitesi ve 22 vakıf üniversitesi olmak üzere 47 yüksek lisans; 12’si devlet üniversitesinde ve 4’ü vakıf üniversitesinde olmak üzere 16 doktora programı bulunmaktadır (Şahin ve Ocak, 2019, s. 546).

■ Şekil 2. Lisansüstü program sayıları, 2022.



Lisans ve lisansüstü eğitim alanında eğitim veren kurumların sayısının bu hızla artması alternatiflerin çoğalmasına neden olmuştur. Lisans eğitimi tamamlandıktan sonra bireyler, akademik kariyer yapmak, ilgili alanda bilgi düzeyini arttırmak ve toplum içerisinde saygınlık kazanmak gibi nedenlerden dolayı lisansüstü eğitim yapmayı tercih etmişlerdir (Aydemir ve Çam, 2015, s. 15). Bireyler alternatifler arasında çeşitli kriterlere göre seçim yapmaktadır. Aile, referans grupları, bireysel faktörler, eğitim ücretleri, burs imkanları, üniversite hakkında bilgi toplanan kaynaklar, üniversitenin konumu, ünü ve özellikleri bu kriterler arasında yer alır (Aydın, 2015, s. 109). Sağlık yönetimi bölümünde de lisans ve lisansüstü eğitim programlarının sayısının artması, bireylerin seçim yapabileceği alternatiflerin artmasına ve üniversite seçerken belirli kriterler ışığında seçim yapmasına neden olduğu söylenebilir. Sağlık yönetimi bölümünü tercih etme nedenlerinin araştırıldığı bir çalışmada bireylerin bu bölümü seçme nedenlerinin; ÖSYM puanının yeterli olması (%44,2), tavsiye edilen bir bölüm olması (%32,7), diğer sebepler (%19,2), bölüm mezunlarının iyi bir iş olanağına sahip olması (%1,9) ve hedeflediği bölüm olması (%1,9) olduğu görülmüştür. Öztürk ve İlman (2015) tarafından yapılan başka bir çalışmada öğrencilerin sağlık yönetimi bölümü mezunu olunca iş bulma olanağının yüksek olması en önemli tercih etme nedeni olarak tespit edilmiştir. 1624 öğrenci üzerinde yapılan bir diğer çalışmada ise öğrencilerin eğitime değer vermeleri ve lisansüstü eğitim sonrası iş

bulma imkanlarının artacağını düşünmeleri nedeniyle %66,9'unun lisansüstü eğitim yapmak istediklerini ifade etmişlerdir (Ulusoy vd., 2014, s. 21). Bireylerin lisansüstü eğitimde tercihlerini etkileyen faktörler AHP programıyla ortaya konabilir.

AHP 1970'li yıllarda ABD Savunma Bakanlığı bünyesinde Ortadoğu sorunu, Sudan'da ulaştırma sisteminde yaşanan sorunlar ve silahsızlandırma gibi karmaşık problemlerin çözümü amacıyla Thomas L. Saaty tarafından geliştirilmiştir (Aktaş et al., 2015; Saaty, 2004). Yöntem, karara etki eden birden fazla kriterin söz konusu olduğu durumlarda, bu problemlerin çözümü amacı ile geliştirilmiştir (Sevim ve Yıldırım 2018, s. 364). AHP, karar alternatiflerinin değerlendirilmesi ve karar verme problemlerinin çözümünde etkin olarak kullanılan bir araçtır. Belirlenen tüm kriterlerin görece önem derecelerinin belirlenmesi sürecinde, karar verici kişi ya da grubun görüşlerine ihtiyaç duyar. Yöntem, kriter ve alt kriterlerin önem derecelerini belirleyerek çok boyutlu karar problemlerinin tek boyuta indirgenmesini sağlamaktadır. Tahmin, kaynak tahsisi ve önem dereceleri görece olarak değişen kriterler arasında sıralama yapma gibi durumlarda sıklıkla kullanılan bir yöntemdir (Önder ve Önder, 2014, s. 22).

Karar problemlerinin çözümünde matematiksel ve mantıksal ifadelerden yararlanılması yöntemin analitik yönünü ortaya koymaktadır. Yöntem, temel olarak ikili karşılaştırmalardan elde edilen önceliklere dayanır. Bu sayede en iyi alternatifin seçimi sürecinde, objektif ve subjektif faktörlerin dikkate alınması sağlanmış olur. Birden çok kriter ve alt kriterin bir arada değerlendirilmesinin sağlanması, nitel ve nicel verileri karar sürecine dahil etmesi ve kolay uygulanabilir olması yöntemin üstünlükleri arasında yer alır. Bunun yanında, kişisel yargılara çok fazla yer vermesi en önemli zayıflığı olarak değerlendirilmektedir (Ayçin, 2020, s. 2).

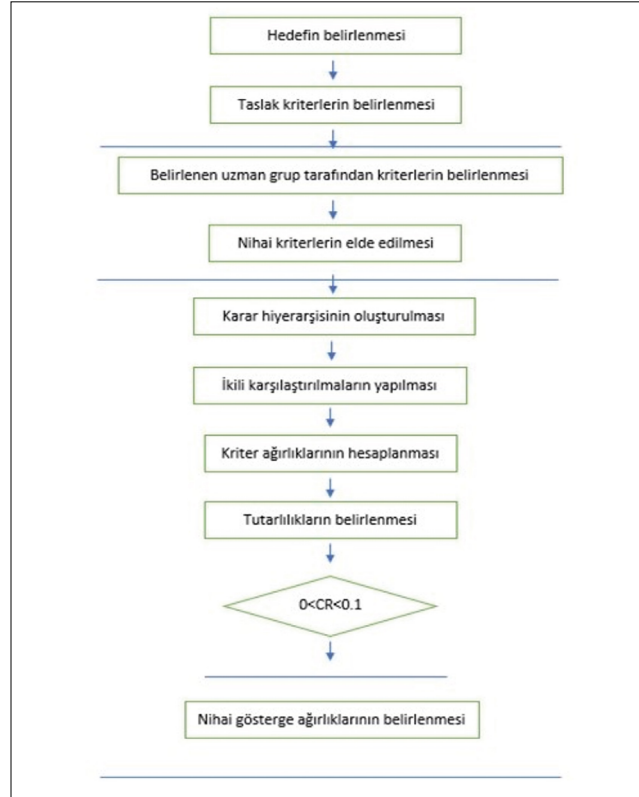
Birden fazla alternatifin bulunduğu bir ortamda rasyonel bir bireyin seçim yaparken kullandığı çeşitli kriterler olacaktır. Bireylerin üniversite seçimi de bu tarz bir kararı içermektedir ve karara etki eden birden fazla faktör bulunmaktadır. Sağlık yönetimi alanında lisansüstü programların ve bu programlarda eğitim almak isteyen bireylerin sayısının artması bireylerin tercih etme nedenlerinin ortaya konması açısından önemlidir. Bu nedenle çalışma kapsamında yüksek lisans eğitimi gören bireylerin lisansüstü eğitimde üniversite tercihi etkileyen faktörlerin AHP belirlenmesi amaçlanmaktadır.

## Yöntem

Yüksek lisans eğitimi gören bireylerin, lisansüstü eğitimde üniversite tercihi etkileyen faktörlerin belirlenmesi ve bu faktörlerin ağırlıklandırılması amacıyla, açıklayıcı tipte planlanan çalışma dört aşamada yürütülmüştür. Bu çalışmanın yapılabilmesi için Bandırma Onyedil Eylül Üniversitesi Sosyal ve Beşerî Bilimler Etik Kurulundan izin alınmıştır.

Çalışmaya ait iş akış şeması ■ Şekil 3'te verilmiştir.

■ Şekil 3. AHP modeli.



Çalışmanın ilk aşamasında amaç, tam olarak belirlenmiştir. Sonrasında araştırmacılar tarafından yapılan literatür taraması sonucunda taslak görüşme formu elde edilmiştir. İkinci aşamada hazırlanan form uygunluklarının değerlendirilmesi, varsa eklemelerin yapılması ya da bazı ifadelerin formdan çıkarılması açısından sağlık yönetimi alanında görev yapmakta olan; bir profesör, iki doçent, bir doktor öğretim üyesi ve bir öğretim görevlisinden oluşan beş kişilik uzman gruba gönderilmiştir. Uzman grup tarafından yapılan değerlendirmeler sonucu ortaya çıkan öneriler, çerçevesinde araştırmacılar tarafından tekrardan düzenlenen form uzman grubun onayına sunulmuştur. Bu kapsamda bireylerin lisansüstü eğitimde üniversite tercihi etkileyen faktörlerin belirlenmesi amacıyla elde edilen nihai form; 4 ana faktör ve 23 alt faktörden oluşmaktadır.

## A. Akademik İklim Dair Kriterler

- A.1. Akademik danışmana kolay ulaşılabilir olanağı
- A.2. Akademik danışmanın sorun çözme yeteneği istekliliği
- A.3. Öğretim elemanlarının iletişimi
- A.4. Öğretim elemanlarının ilgi ve desteği
- A.5. Bölüm akademik kadrosunun güçlü olması
- A.6. Bölümün akademik gelişme imkânı sunması

**B. Akademik Süreçlere Dair Kriterler**

- B.1. Öğretim elemanlarının derse hazırlıklı gelmesi
- B.2. Öğretim elemanlarının dersi severek ve coşkulu işlemesi
- B.3. Alanla ilgili güncel ve özgün derslerin müfredatta yer alması
- B.4. Ders dokümanlarına ulaşmayı sağlayan bir sistemin bulunması
- B.5. İlgi ve gereksinime göre yeterince seçmeli ders sunulması
- B.6. Ders dışında ödev ve proje gibi çalışmaların yapılması
- B.7. Derslere devam zorunluluğunun olması
- B.8. Bazı derslerin online olarak yapılabilmesi

**C. Fiziki Ortama Dair Kriterler**

- C.1. Eğitim ortamlarının fiziksel açıdan uygunluğu
- C.2. Okulun teknolojik olanakları
- C.3. Kütüphanenin fiziki olanakları
- C.4. Kütüphanenin kaynaklara erişim olanakları
- C.5. Bölümün akademik çalışma ortamlarına sahip olması

**D. Üniversite ve Şehrin Marka Değerine Dair Kriterler**

- D.1. Üniversitenin marka imajı
- D.2. Üniversitenin marka bilinirliği
- D.3. Şehrin marka imajı
- D.4. Şehrin marka bilinirliği

Çalışmanın üçüncü aşamasında ise elde edilen nihai görüşme formu kullanılarak, bireylerin lisansüstü eğitimde üniversite tercihini etkileyen faktörlerinin AHP yöntemi aracılığıyla önceliklendirilmesi sürecine geçilmiştir. Bu kapsamda hazırlanan form, Saaty (2008) tarafından hazırlanan 1-9 skalası kullanılarak yapılandırılmıştır. Elde edilen görüşme formları (Ek-1) Ankara Üniversitesi, Bandırma Onyedi Eylül Üniversitesi, Süleyman Demirel Üniversitesi, Medipol Üniversitesi ve Selçuk Üniversitesi Sağlık Yönetimi yüksek lisans programına kayıt yaptıran ve araştırmaya katılmayı kabul eden 34 yüksek lisans öğrencisiyle yüz yüze görüşme yöntemiyle uygulanmıştır. “Super Decisions” programı üzerinde AHP modeli kurgulanmış, elde edilen görüşme formları iç tutarlıkları açısından program üzerinde incelenmiştir. Son olarak dördüncü aşamada ise her bir ana kriter ve alt kriterlere dair ortalama grup puanı, Microsoft Excel programında geometrik ortalamaları alınarak hesaplanmıştır. Elde edilen değerler “Super Decisions” programına aktarılmış ve analiz edilmiştir.

**Bulgular**

Yüksek lisans eğitimi gören bireylerin, lisansüstü eğitimde üniversite tercihini etkileyen faktörlerin belirlenmesi amacıyla yürütülen araştırma kapsamında görüşmecilerden elde edilen ikili karşılaştırma sonuçlarının analizi sonucunda, elde edilen bulgular aşağıda verilmiştir.

Tablo 1’de belirlenen ana kriterlerin önceliklendirilmesine dair değerler verilmiştir. Yüksek lisans eğitiminde bireylerin üniversite tercihini etkileyen faktörler içerisinde en önemli kriter “akademik iklim” (0,37) ve “akademik süreçler” (0,35) olarak bulunmuştur. “Şehrin ve üniversitenin marka değeri” (0,15) ve “Fiziksel çevre” (0,13) bu seçimde daha az önem verilen kriterleri oluşturmaktadır.

Tablo 1. Ana kriterlere dair öncelikler.

Tutarlılık	0.01
Kriterler	Öncelik Ağırlıkları
A. Akademik İklim	0.37
B. Akademik Süreç	0.35
C. Fiziki Ortam	0.13
D. Üniversite ve Şehrin Marka Değeri	0.15

Tablo 2’de akademik iklim kriterinin alt kriterlerine dair değerler verilmiştir. Akademik iklime dair alt kriterler içerisinde en önemli kriter “A.6. Bölümün akademik gelişme imkânı sunması” (0,24) olarak bulunmuştur. “A.1. Akademik danışmana kolay ulaşılabilir olanağı” (0,10) ve “A.2. Öğretim elemanlarının iletişimi” (0,10) en az öneme sahip olan alt kriterler olarak bulunmuştur.

Tablo 2. Akademik iklim kriterinin alt kriterlerine dair öncelikler.

Tutarlılık	0.01
Alt Kriterler	Öncelik Ağırlıkları
A.1. Akademik danışmana kolay ulaşılabilir olanağı	0.10
A.2. Akademik danışmanın sorun çözme yeteneği istekliliği	0.20
A.3. Öğretim elemanlarının iletişimi	0.10
A.4. Öğretim elemanlarının ilgi ve desteği	0.18
A.5. Bölüm akademik kadrosunun güçlü olması	0.18
A.6. Bölümün akademik gelişme imkânı sunması	0.24

Tablo 3’te akademik süreçler kriterinin alt kriterlerine dair değerler verilmiştir. Akademik süreçlere dair alt kriterler içerisinde en önemli kriter “B.3. Alanla ilgili güncel ve özgün derslerin müfredatta yer alması” (0,23) olarak bulunmuştur. “B.1. Derslere devam zorunluluğunun olması” (0,06) ise en az öneme sahip olan alt kriter olarak bulunmuştur.



■ **Tablo 3.** Akademik süreçler kriterinin alt kriterlerine dair öncelikler.

Tutarlılık	0.02
Alt Kriterler	Öncelik Ağırlıkları
B.1. Öğretim elemanlarının derse hazırlıklı gelmesi	0.10
B.2. Öğretim elemanlarının dersi severek ve coşkulu işleme	0.13
B.3. Alanla ilgili güncel ve özgün derslerin müfredatta yer alması	0.23
B.4. Ders dokümanlarına ulaşmayı sağlayan bir sistemin bulunması	0.11
B.5. İlgili ve gereksinime göre yeterince seçmeli ders sunulması	0.13
B.6. Ders dışında ödev ve proje gibi çalışmaların yapılması	0.15
B.7. Derslere devam zorunluluğunun olması	0.06
B.8. Bazı derslerin online olarak yapılabilmesi	0.09

■ Tablo 4'te fiziki ortam kriterinin alt kriterlerine dair değerler verilmiştir. Fiziki ortama dair alt kriterler içerisinde en önemli kriter "C.5. Bölümün akademik çalışma ortamlarına sahip olması" (0,32) olarak bulunmuştur. "C.1. Eğitim ortamlarının fiziksel açıdan uygunluğu" (0,08) ise en az öneme sahip olan alt kriter olarak bulunmuştur.

■ **Tablo 4.** Fiziki ortam kriterinin alt kriterlerine dair öncelikler

Tutarlılık	0.00
Alt Kriterler	Öncelik Ağırlıkları
C.1. Eğitim ortamlarının fiziksel açıdan uygunluğu	0.08
C.2. Okulun teknolojik olanakları	0.17
C.3. Kütüphanenin fiziki olanakları	0.14
C.4. Kütüphanenin kaynaklara erişim olanakları	0.29
C.5. Bölümün akademik çalışma ortamlarına sahip olması	0.32

■ Tablo 5'te üniversite ve şehrin marka değeri kriterinin alt kriterlerine dair değerler verilmiştir. Üniversite ve şehrin marka değerine dair alt kriterler içerisinde en önemli kriter "D.1. Üniversitenin marka imajı" (0,60) olarak bulunmuştur. "D.7. Şehrin marka imajı" (0,07) ve "Şehrin marka bilinirliği" (0,07) ise en az öneme sahip olan alt kriterler olarak bulunmuştur.

■ Tablo 6'da tüm alt kriterlerin birbirlerine göre öncelik değerleri verilmiştir. Tüm alt kriterler içerisinde "D.1. Üniversitenin marka imajı" (0,0906) ve "A.1. Bölümün akademik gelişme imkânı sunması" (0,0900) öncelik değerleri

ile en önemli kriterler olarak bulunmuştur. En az öneme sahip kriterler olarak ise "Şehrin marka bilinirliği" (0,0110) ve "Şehrin marka imajı" (0,0110) olarak bulunmuştur.

■ **Tablo 5.** Üniversite ve şehrin marka değerine dair kriterin alt kriterlerine dair öncelikler

Tutarlılık	0.13
Alt Kriterler	Öncelik Ağırlıkları
D.1. Üniversitenin marka imajı	0.60
D.2. Üniversitenin marka bilinirliği	0.26
D.3. Şehrin marka imajı	0.07
D.4. Şehrin marka bilinirliği	0.07

■ **Tablo 6.** Tüm alt kriterlere dair öncelikler.

Alt Kriterler	Öncelik Ağırlıkları
D.1. Üniversitenin marka imajı	0.0906
A.6. Bölümün akademik gelişme imkânı sunması	0.0900
B.3. Alanla ilgili güncel ve özgün derslerin müfredatta yer alması	0.0791
A.2. Akademik danışmanın sorun çözme yeteneği istekliliği	0.0747
A.4. Öğretim elemanlarının ilgi ve desteği	0.0659
A.5. Bölüm akademik kadrosunun güçlü olması	0.0653
B.6. Ders dışında ödev ve proje gibi çalışmaların yapılması	0.0504
B.2. Öğretim elemanlarının dersi severek ve coşkulu işleme	0.0450
B.5. İlgili ve gereksinime göre yeterince seçmeli ders sunulması	0.0440
C.5. Bölümün akademik çalışma ortamlarına sahip olması	0.0421
B.4. Ders dokümanlarına ulaşmayı sağlayan bir sistemin bulunması	0.0399
A.3. Öğretim elemanlarının iletişimi	0.0387
D.2. Üniversitenin marka bilinirliği	0.0384
C.4. Kütüphanenin kaynaklara erişim olanakları	0.0379
A.1. Akademik danışmana kolay ulaşabilme olanağı	0.0359
B.1. Öğretim elemanlarının derse hazırlıklı gelmesi	0.0341
B.8. Bazı derslerin online olarak yapılabilmesi	0.0321
C.2. Okulun teknolojik olanakları	0.0221
B.7. Derslere devam zorunluluğunun olması	0.0217
C.3. Kütüphanenin fiziki olanakları	0.0192
D.3. Şehrin marka imajı	0.0110
D.4. Şehrin marka bilinirliği	0.0110



## Tartışma ve Sonuç

Çalışmada sağlık yönetimi bölümü yüksek lisans öğrencilerinin üniversite tercihini etkileyen faktörler belirlenmiş, arkasından belirlenen faktörler çok kriterli karar verme tekniklerinden AHP kullanılarak ağırlıklandırılmıştır. Bu kapsamda uzman görüşü alınarak 4 ana kriter ile 23 alt kriter belirlenmiş ve önceliklendirilmiştir. Sağlık yönetimi bölümü lisansüstü öğrencilerinin üniversite tercihini etkileyen en önemli kriterin “akademik iklim” olduğu, “fiziksel çevre” kriterinin ise diğerlerine göre daha düşük öneme sahip bir kriter olduğu sonucuna ulaşılmıştır. Bulgular öğrenciler için üniversitenin akademik kadrosunun ve öğrencinin akademik danışmanının, üniversitenin sahip olduğu fiziki imkanlara göre üniversite tercihinde daha etkili olduğunu göstermiştir. Sonuç olarak yeni kurulmuş ya da fiziki olarak yeterli imkanlara sahip olmayan bir üniversitenin akademik kadrosunun güçlü olması, akademik danışmanın ulaşılabilir olması ve öğretim elemanlarının iletişimi bu üniversitelerin lisansüstü eğitimde tercih edilmesine sebep olabilir. Ana kriterlerden bağımsız olarak alt kriterler incelendiğinde ise “üniversitenin marka imajı” en önemli alt kriteri oluştururken, şehrin “marka bilinirliği” ve “marka imajı” önem derecesi daha düşük alt kriterler olarak değerlendirilmiştir.

Çalışma konusuyla ilgili olarak literatür incelendiğinde çalışmanın bulgularını destekleyici nitelikte sonuçların olduğu görülmektedir. Yunanistan’da Saiti ve diğerleri (2017) tarafından lisansüstü öğrencilerin üniversite tercihini etkileyen faktörlerin incelenmesi amacıyla çalışma yapılmıştır. Bu faktörler arasında en önemli tercih sebebinin öğrencilerin çalışma alanlarıyla ilgili olarak kaliteli ve statü sahibi üniversiteleri tercih etmek istedikleri görülmüştür. Öğrencilerin bu tercihleri doğrultusunda kişisel kalitelerini ve seviyelerini artırmayı amaçladıkları ifade edilmiştir. Nijerya’da Adefulu ve diğerleri (2020) tarafından yapılan çalışmada ise üniversitenin teknik imkanlarının ve ders içeriklerinin lisansüstü öğrencilerin tercihlerinde etkili olduğu gösterilmiştir. Uluslararası öğrenciler üzerinde yapılan bir çalışmada ise lisansüstü öğrencilerin üniversite tercihlerini etkileyen en önemli faktörün akademik başarı olduğu görülmüştür (Polat ve Arslan, 2017). Aydemir ve Çam (2015) tarafından yapılan çalışmada da öğrencilerin lisansüstü eğitimden beklentilerinin, üniversitelerin bilimsel çalışmalara yönlendirmesi ve nitelikli insan yetiştirmesi olduğu tespit edilmiştir. Çalışma sonuçları genel olarak değerlendirildiğinde lisansüstü öğrencilerin üniversite tercihlerinde yer alan en önemli kriterin akademik iklimle ilgili olduğu görülmüştür. Çalışmanın sağlık yönetimi bölümü örneklemeyle yapılması, çalışmanın sınırlılığını ortaya koymaktadır. Bu nedenle daha geniş örnek grubuyla ve farklı bölümler çerçevesinde benzer çalışmaların yapılması önerilebilir. Ayrıca konuyla ilgili yapılacak araştırmalarda online sesli foto (Özkan ve Tanhan, 2023; Tanhan, 2020) gibi farklı yöntemler kullanılarak da çalışmalar yapılabilir.



## Kaynakça

- Adefulu, A., Farinloye, T., & Mogaji, E. (2020). Factors influencing postgraduate students' university choice in Nigeria. *In Higher education marketing in Africa: Explorations into student choice* (pp. 187-225). Springer International Publishing.
- Aktaş, R., Doğanay, M. M., Gökmen, Y., Gazibey, Y., & Türen, U. (2015). *Sayısal karar verme yöntemleri (1.)*. Beta Yayıncılık.
- Ayçin, E. (2020). *Çok kriterli karar verme: Bilgisayar uygulamalı çözümler* (2nd ed.). Nobel Yayıncılık.
- Aydemir, S., & Çam, Ş. (2015). Lisansüstü öğrencilerinin lisansüstü eğitimi almaya ilişkin görüşleri. *Turkish Journal of Education*, 4(4), 4-16. <https://doi.org/10.19128/turje.00354>
- Aydın, O. T. (2015). Üniversite seçim süreci: Modeller ve süreci etkileyen faktörler üzerine bir literatür taraması. *Yükseköğretim Dergisi*, 5(2), 103-111.
- Aydoğan, R. & Yıldız, Y. (2023). Lisansüstü eğitimde öğrenci özelliklerinin analitik hiyerarşi süreci (AHP) ile analizi. *Akdeniz Spor Bilimleri Dergisi*, 1177-1193.
- Bozan, M. (2012). Lisansüstü eğitimde nitelik arayışları. *Sosyal ve Beşeri Bilimler Dergisi*, 4(2), 177-187.
- Çimen, M. (2010). Sağlık yönetimi ve sağlık yönetimi eğitimi. *Acıbadem Üniversitesi Sağlık Bilimleri Dergisi*, 1(3), 136-139.
- Davis, M. M. (1984). Development of the first graduate program in hospital administration. *The Journal of Health Administration Education*, 2(2), 121-134.
- Özkan, N., & Tanhan, A. (2023). Kadınların cinselliğe bakışının Online Seslifoto (OSF) ile incelenmesi. *Eskişehir Osmangazi Üniversitesi Sosyal Bilimler Dergisi*, 24(2), 194-229. <https://doi.org/10.17494/ogusbd.1110733>
- Önder, G., & Önder, E. (2014). Analitik hiyerarşi süreci. B. F. Yıldırım & E. Önder (Ed.). *Çok kriterli karar verme yöntemleri içinde* (s. 21-74). Dora Yayıncılık.
- Polat, S., & Arslan, Y. (2017). Uluslararası öğrencilerin üniversite seçimini etkileyen etmenler. *Yükseköğretim Dergisi*, 7(2), 94-104.
- Resmî Gazete, (2016). *Lisansüstü Eğitim ve Öğretim Yönetmeliği*, 20 Nisan 2016, No: 29690
- Saaty, T. L. (2004). Decision making — the analytic hierarchy and network processes (AHP/ANP). *Journal of Systems Science and Systems Engineering*, 13(1), 1-35. <https://doi.org/10.1007/s11518-006-0151-5>
- Saiti, A., Papa, R., & Brown, R. (2017). Postgraduate students' factors on program choice and expectation. *Journal of Applied Research in Higher Education*, 9(3), 407-423.
- Sevim E. & Yıldırım, B. F. (2018). Sağlık turizminde karar verme. Önder E. ve Yıldırım B. F. (Ed.), *Sağlık yönetiminde karar verme-I içinde* (s.341-378). Dora Yayıncılık.
- Şahin, T. & Ocak, S. (2019). Türkiye'de sağlık yönetimi disiplini yürütülen tezlerin bibliyometrik analizi. *Hacettepe Sağlık İdaresi Dergisi*, 22(3), 543-558.
- Tanhan, A. (2020). Covid-19 sürecinde online seslifoto (OSF) yöntemiyle biyopsikososyal manevi ve ekonomik meseleleri ve genel iyi oluş düzeyini ele almak: OSF'nin Türkçeye uyarlanması. *Electronic Turkish Studies*, 15(4).
- Ulusoy, H., Tosun, N., & Aydın, J. C. (2014). Türkiye'de sağlık yönetimi alanında lisans eğitimini sürdürmekte olan öğrencilerin genel profilinin belirlenmesine yönelik bir çalışma. *Sağlık Bilimleri ve Meslekleri Dergisi*, 1(2), 10-22.
- YÖK, (2022). *Yükseköğretim istatistikleri*, Erişim adresi: <https://istatistik.yok.gov.tr/> (13 Nisan 2022).

Bu makale Creative Commons Attribution-NonCommercial-NoDerivs 4.0 Unported (CC BY-NC-ND 4.0) Lisansı standartlarında; kaynak olarak gösterilmesi koşuluyla, ticari kullanım amacı ve içerik değişikliği dışında kalan tüm kullanım (çevrimiçi bağlantı verme, kopyalama, baskı alma, herhangi bir fiziksel ortamda çoğaltma ve dağıtma vb.) haklarıyla açık erişim olarak yayımlanmaktadır. / This is an open access article distributed under the terms of the Creative Commons Attribution-NonCommercial-NoDerivs 4.0 Unported (CC BY-NC-ND 4.0) License, which permits non-commercial reuse, distribution and reproduction in any medium, without any changing, provided the original work is properly cited.

**Yayıncı Notu:** Yayıncı kuruluş olarak Türkiye Bilimler Akademisi (TÜBA) bu makalede ortaya konan görüşlere katılmak zorunda değildir; olası ticari ürün, marka ya da kuruluşlarla ilgili ifadelerin içerikte bulunması yayıncının onayladığı ve güvence verdiği anlamına gelmez. Yayıncının bilimsel ve yasal sorumlulukları yazar(lar)ına aittir. TÜBA, yayınlanan haritalar ve yazarların kurumsal bağlantıları ile ilgili yargı yetkisine ilişkin iddialar konusunda tarafsızdır. / *Publisher's Note: The content of this publication does not necessarily reflect the views or policies of the publisher, nor does any mention of trade names, commercial products, or organizations imply endorsement by Turkish Academy of Sciences (TÜBA). Scientific and legal responsibilities of published manuscript belong to their author(s). TÜBA remains neutral with regard to jurisdictional claims in published maps and institutional affiliations.*

