



Gastroia: Journal of Gastronomy and Travel Research, Vol. 7, Issue 1, 2023,77-94

Coğrafi İşaretlerde Erzurum'un Güncel Durumu

Erkan DENK

COĞRAFI İŞARETLERDE ERZURUM'UN GÜNCEL DURUMU

Current View of Erzurum in Geographical Indications

ⁱ Erkan DENK



ÖZET

Coğrafi İşaret (Cİ) tescili, bireysel olmayan kolektif bir sınai mülkiyet hak türü olarak kabul edilmektedir. Sınırları çizilmiş bir bölgede yetiştirilen veya üretilen bir ürünün nitelikleri, özellikleri ya da ünü itibarıyla benzerlerinden farklı olduğunu gösteren ve bunun yanı sıra tüketicilere güven veren koruma uygulamaları olarak da ifade edilmektedir. Antep baklavası, Erzurum kadayıf dolması, Edirne tava ciğeri, Rokfor peyniri gibi anılan ürünler Cİ tescili almış ve koruma altında olan örneklerdir. Çalışma Erzurum ilinin coğrafi işaretlerdeki son durumunu ortaya koymayı amaçlayarak nitel araştırma kapsamında literatür ve doküman incelemesi ile gerçekleştirilmiştir. 2 Şubat 2023 itibarıyla toplam 42 kayıtlı ürünü bulunan Erzurum'un Türkiye'de coğrafi işaretler tescilinde tek yetkili kurum olan Türk Patent ve Marka Kurumu'na 32 ürün için başvurusu tespit edilmiştir. Bu durum geçmişte yapılan çalışmalardan yola çıkılarak değerlendirildiğinde, yörede Cİ farkındalığının arttığı şeklinde yorumlanabilir. Ancak ulusal literatürde yetersiz olarak değerlendirilen ve yasal düzenlemeler için hala güncellenmenin yapılmadığına dikkat çeken çalışma ilgili paydaşlara öneriler sunmaktadır.

Anahtar Kelimeler: Coğrafi İşaret, Erzurum, Sorumlu üretim ve tüketim

ABSTRACT

Geographical Indication (GI) registration is accepted as a non-individual collective type of industrial property right. It is also expressed as protection practices that show that a product grown or produced in a demarcated region is different from its counterparts in terms of qualities, properties or reputation, as well as giving confidence to the consumer. The aforementioned products such as Antep baklava, Erzurum kadayıf stuffed, Edirne fried liver, Roquefort cheese are examples that have received CI registration and are under protection. The study was carried out with literature and document review within the scope of qualitative research, aiming to reveal the latest status of Erzurum province in geographical indications. As of February 2, 2023, Erzurum, which has a total of 42 registered products, has applied for 32 products to the Turkish Patent and Trademark Office, which is the only authorized institution in registration of geographical indications in Turkey. When this situation is evaluated on the basis of previous studies, it can be interpreted as an increased awareness of GI in the region. However, the study, which is considered insufficient in the national literature and draws attention to the fact that there is still no update for legal regulations, offers suggestions to relevant stakeholders.

Keywords: Geographical Indication, Erzurum, Responsible production and consumption.

Journal of Gastronomy and
Travel Research



GASTROIA

Received 27.10.2022

Accepted 01.03.2023



erkan.denk@atauni.edu.tr



10.32958/gastroia.1194948



Coğrafi İşaretlerde Erzurum'un Güncel Durumu

Erkan DENK

GİRİŞ

Yeni yaşam şartları ile birlikte bireyler alışkanlıklarını, tercihlerini ve ihtiyaçlarını yeniden şekillendirmektedir. Birçok alanda gözlemediğimiz bu değişimi yeme ve içme tercihlerinde de görmekteyiz. Özellikle gıda ürünlerine karşı nitelik ve güven endişesini gün geçtikçe artarak hisseden tüketiciler, yöresel olarak adlandırılan ürünleri tercih ederek ve taleplerini bu özel ürünlere yönelterek kendilerine çıkış yolu aramaktadır. Yaşanan bu gelişmeler sonucunda ise özellikli ve nitelikli olarak adlandırılan, yöresi ile özdeşleşmiş olan bu ürünleri, geleneksel üretim yöntemleriyle birlikte üreticiyi ve tüketiciyi koruyan Cİ sistemi çözüm sunabilmektedir. Cİ tescil uygulamaları ürünü sahteciliğe karşı korurken aynı zamanda sınırları belirtilen bölgede onun bir kimlik kazanmasına yardımcı olmaktadır. Böylece ürünün üretildiği yörenin cazibesi artarken istihdam olanaklarının ortaya çıktığı, turizmin geliştiği ve nitelikli üretimle sağlanan korumanın ekonomik kazanca dönüştüğü görülmektedir. Türkiye, Avrupa Birliği (AB)'ne tescil sınıflandırmasında benzer bir Cİ sistemi uygulamaktadır. Erzurum ise Anadolu'nun en eski yerleşim merkezlerinden biri olarak doğal koşullarının ve coğrafi konumunun elverişliliği ile İpek Yolu üzerinde yer alan, Asya ve Avrupa'yı bir köprü gibi birbirine bağlayan kavşaklardandır. Köklü bir geçmişi olan yörenin mutfağına Kafkas, İran ve Rus kültürlerinin de zenginlik kattığı belirtilebilir. Bu çeşitlilik Cİ uygulamalarına temel oluşturabilecek ürün türleri olarak da yansımaktadır.

Buradan hareketle gerçekleştirilen çalışmada Erzurum ilinin Cİ potansiyeli doküman analizi yöntemi kullanılarak ortaya çıkarılmak istenmiştir. Çünkü veriler sürekli güncellenmektedir. İncelemelerden elde edilen sonuçlar tablo haline dönüştürülerek okuyucunun daha iyi anlayabilmesi için yorumlanmıştır. İlgili paydaşların dikkatini çekeceği, farkındalık yaratacağı, tescil alan veya alabilecek ürünlerin bilinirliğini arttıracacağı, literatüre katkı sunacağı ve kış turizmi ile ön planda olan destinasyona alternatif turizm türleri olarak değerlendirilen kültür ve gastronomi turizmi potansiyeli ile destek sağlayabilecek olması açısından çalışma önem taşımaktadır.

KAVRAMSAL VE KURAMSAL ÇERÇEVE

Coğrafi İşaret (Cİ) Kavramı, Önemi ve Uygulamaları

Sınai mülkiyet hak türü olarak ifade edilen coğrafi işaretleri Türk Patent ve Marka Kurumu (TPMK); “tüketiciler için ürünün kaynağını, karakteristik özelliklerini ve ürünün söz konusu karakteristik özellikleri ile coğrafi alan arasındaki bağlantıyı gösteren ve garanti eden kalite işareti” olarak tanımlanmaktadır (URL1). Nacak (2021)'a göre Cİ; yöre, alan, bölge veya ülke ile özdeşleşmiş bir ürünü gösteren işaretlerdir. Aslında Cİ, geçmişi eskiye dayanan ve yöresel olarak nitelendirilen ürünlerin isimlerini taklitlerine karşı tescil uygulamaları ile kayıt altına alarak koruyan ve haksız rekabete uğramalarını engelleyen faaliyetlerdir (Tekelioğlu, 2019: 50). Mevzuat düzenlemelerinde birçok ülke gibi Türkiye'nin de yararlandığı AB uygulamaları şu şekildedir. Tarım ve Kırsal Kalkınma başlığı altında yer alan “Kalite Politikası” kapsamında ele alınan coğrafi işaretler “Protected Designation of Origin-PDO” (Menşe Adı), “Protected Geographical Indication-PGI” (Mahreç İşareti) olarak tescillenmektedir. Ayrıca bu kapsama girmeyen bazı özellikli ürünler ise “Traditional Speciality Guaranteed-TSG” (Geleneksel Özellikli Ürün) olarak korunabilmektedir. Beraberinde yeni düzenleme ile “Geographical indication of spirit drinks and aromatised wines-GI” (Alkollü içecekler ve aromatik şaraplar-Coğrafi İşaret) tescilli kullanılmaya başlanmıştır. GI sembolü, ürünün coğrafi kökenine atfedilebildiği bir ülke, bölge veya yöreden gelen bir alkollü içeceğin veya aromalı şarabın adını korumaktadır. Yani alkollü içecekler ve aromatik şaraplar için bu işaret



Coğrafi İşaretlerde Erzurum'un Güncel Durumu

Erkan DENK

kullanılmaya başlanmıştır (Denk ve Sanalan-Bilici, 2021: 105). Türkiye’de ise “Menşe Adı” ve “Mahreç İşareti” olarak tescillenen coğrafi işaretler bu iki tescil türüne girmeyen ürünler için ise bazı nitelikleri taşımaları durumunda “Geleneksel Ürün Adı” tesciliyle koruma sağlamaktadır.

Menşe Adı: Yöre ile bir bütün olan ürün özelliklerini veya karakteristiğini buradan alır ve üretim sürecinin tamamı özdeşleştiği yörede gerçekleşir. Sınırları belirtilen bölge dışında üretilemezler. İspir fasulyesi, İpsala pirinci, Finike portakalı gibi.



Kaynak: www.ci.gov.tr

Mahreç İşareti: Belli bir özelliği, niteliği veya ünü sınırları çizilen bölgeden gelen, üretimi, işlenmesi veya diğer aşamalarından en az birisinin belirtilen sınırlı bölgede gerçekleşen ürünlerin aldığı tescil türüdür. Sınırları belirtilen bölge dışında üretilebilirler ancak bir aşama mutlaka bölgede gerçekleşmelidir. Edirne tava ciğeri, Erzurum su böreği, Ankara döneri gibi.



Kaynak: www.ci.gov.tr

Geleneksel Ürün Adı: İki tescil türüne de girmeyen ancak ilgili piyasada geleneksel olarak en az 30 yıl süredir kullanıldığı kanıtlanan isimlere verilen tescildir. Bir ürünü tarif etmektedir. Döner, ezo gelin çorbası, şevketi bostan gibi (Denk ve Sanalan-Bilici, 2021: 104).



Kaynak: www.ci.gov.tr

Kültürün ve geçmişten gelen mirasın bir bileşeni olarak görülebilecek olan yiyecek ve içecekler ile geleneksel ürünler, Cİ sistemi ile sahiplenilmekte, gelecek kuşaklara bu özel ürünler aktararak sürdürülebilirliğe katkı sunmaktadır. Cİ tescilinin amacı öncelikli olarak ürünün kalitesini koruyarak belli standartlarda üretimini sağlamaktır. Beraberinde ise sınırları çizilen bölgede üretim yapanların tamamını tescilin yararlarından faydalandırmaktır. Böylece tüketicinin de sahte ürünlerle aldatılmasının önüne geçilerek ülkenin milli ve kültürel mirasına sahip çıkılmaktadır. Tescil ile ürün ve bölge ulusal ve uluslararası pazarlarda bilinirliğini artırarak turizmin gelişmesine de yardımcı olmaktadır (Kezer, 2013: 9-10; Üzümcü ve Alyakut, 2017: 133; Denk ve Sanalan-Bilici, 2021: 104-105). Kısaca Cİ uygulamalarının amacı ürünü, üreticiyi ve tüketiciyi koruyarak turizmin gelişimine katkı sunmaktır.

Durlu-Özkaya, vd. (2013: 17)’nin de belirttiği gibi Cİ uygulamaları yerel kültürü ve gastronomik mirası koruma altına alırken, tarıma destek veren, yöresel ürünlere katma değer katan ve destinasyonun tanıtımını sağladığından önem arz etmektedir. Ayrıca arz zinciri içindeki kalitede



Coğrafi İşaretlerde Erzurum'un Güncel Durumu

Erkan DENK

yaşanan değişimin önemli aktörleri olan tüketiciler, gelirlerinin artmasıyla birlikte çeşitliliği bol, yüksek kaliteli, orijinal ve güvenli gıda arayışını sürdürmektedirler. İşte burada Cİ sistemi ve tescillenen ürünler devreye girerek çeşitlilik, güven ve nitelik noktasında tüketicilere çözüm sunmaktadır (Balaban, 2016: 57). Tekelioğlu (2021) 2018 yılı verilerine dayanarak İtalyan parmesan peynirinin 147 bin ton üretilerek 2,4 milyar € kazançla 50 bin dolayında kişiye istihdam yarattığını belirtmektedir. Fransızların yine ünlü agen kuru eriği için 2015 yılı verileriyle 213 milyon € kazançla 10 bin kişiye istihdam fırsatı sunduğunu ifade etmiştir. Farklı bir çalışmada Fransa'nın ünlü lezzeti roquefort peynirinin, bölgede yarattığı katma değer, ihracat geliri ve istihdamın yanı sıra her yıl mağaralarıyla birlikte yöreyi ziyaret eden yerli ve yabancı ziyaretçilerin yaptıkları harcamalarla yörenin önemli turizm geliri elde ettiği belirtilmektedir (Tekelioğlu, 2019: 55). Dünya genelinden başarılı Cİ uygulamaları sadece bu örneklerle sınırlı değildir. Dolayısıyla coğrafi işaretler gelişim gösterdiği yörede turizmi geliştirirken önemli ekonomik katkılar da sağlamaktadır.

Son yıllarda coğrafi işaretler konusunda farklı çalışmalara rastlanırken ulusal literatürde birçok araştırmacının özellikle yörelerin sahip olduğu Cİ potansiyellerini ortaya koyan çalışmalarına da odaklandığı görülmektedir (Orhan, 2010; Şahin, 2013; Mercan ve Üzülmöz, 2014; Oğuz, 2016; Polat, 2017; Kargıoğlu, vd., 2019; Denk ve Sanalan-Bilici, 2021; Tanrıku ve Doğandor, 2021; Onat, 2022; Köşker, 2022). Bunun yanı sıra üretim ve denetimlerde standartların oluşturulamamış olmasının belirtildiği çalışmalar (Çalışkan ve Koç, 2012; Kaya ve Şahin, 2018; Kamber-Taş ve Taş, 2020; Şimşek ve Güleç, 2020) ile bilgi ve farkındalık eksikliğinin belirlendiği çalışmalar (Kantaroglu ve Demirbaş, 2018; Arslaner, 2019; Dokuzlu, vd., 2019; Akça Uçkun, 2020) yazında geniş yer bulmaktadır. Dolayısıyla öncelikli olarak coğrafi işaretler ile ilgili ön planda değerlendirilen yörenin potansiyelinin belirlenmesi ve üretimlerde standartların sağlanıp üreticilerle birlikte tüketicilerde Cİ bilinç ve farkındalığının kazandırılması önemli görülmektedir. Ayrıca Şengül (2017)'ün gastroturistlerle gerçekleştirdiği çalışmasında katılımcılar tarafından en çok merak edilen 3. destinasyon Erzurum olarak tespit edilmiştir. Buradan hareketle yörenin zengin ürün çeşitliliğini gösterebilmek için bu araştırma gerçekleştirilmiştir.

ARAŞTIRMANIN YÖNTEMİ

Çalışma nitel araştırma uygulama türü olarak değerlendirilen doküman inceleme yöntemi kullanılarak ikincil kaynaklardan yararlanılarak gerçekleştirilmiştir. Doküman inceleme yöntemi, üzerinde araştırma yapılan olgu veya olgulara ait bilgiler veren, konu hakkında içerik olarak açık ve zengin bilgilere sahip yazılı kaynakların analizini ifade etmektedir (Yıldırım ve Şimşek, 2013: 218). Konunun ve Erzurum ilinin durumunun daha net anlaşılabilmesi için öncelikle Türkiye'nin genel Cİ durumu ortaya konulmuş olup sonrasında Erzurum ili detaylı bir şekilde ele alınmıştır. Çalışmanın evreni Erzurum il ve ilçelerinin de yer aldığı Cİ potansiyeline yönelik önceden yazılmış kitap, dergi, makale, tez, vb. kaynaklar ile "Türkiye'nin Dijital Coğrafi İşaret Platformu" olarak bilinen "www.citurkpatent.gov.tr" adresinde yer alan bilgiler oluşturmaktadır. Araştırma ve incelemeler neticesinde tespit edilen Cİ uygulamalarında Erzurum ilinin son durumu çeşitli tablolarla ortaya konulmuş olup sonrasında yorumlanmıştır. Elde edilen sonuçlara göre ilgili paydaşlara öneriler sunulmuştur.



Coğrafi İşaretlerde Erzurum'un Güncel Durumu

Erkan DENK

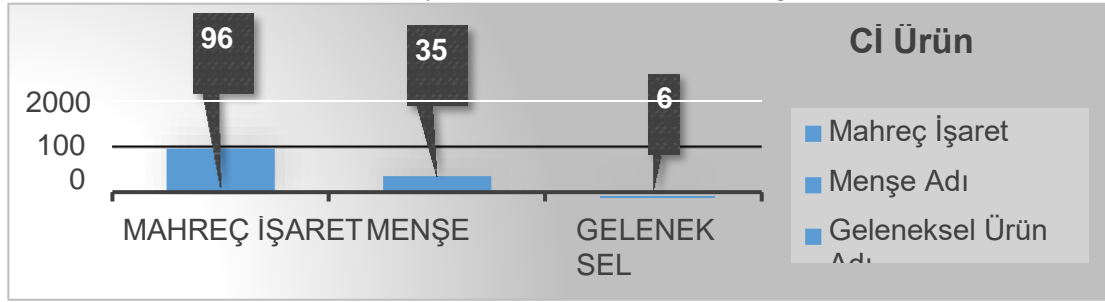
BULGULAR

Erzurum ilinin Cİ uygulamalarındaki son durumunu ortaya koymayı amaçlayan çalışmada genelden özele doğru bir yol izlenecek olup öncelikle Türkiye hakkında bilgiler verilecektir ve sonrasında Erzurum şehri detaylı bir şekilde ele alınacaktır. Aşağıda bu başlıklara yer verilmiştir.

Türkiye'de Cİ Tescilinin Genel Durumu

Türkiye 1995 yılından günümüze kadar süren 28 yıllık süreçte Cİ uygulamalarını Sanayi ve Teknoloji Bakanlığı'na bağlı TPMK aracılığıyla yürütmektedir. Geçen bu sürede 2023 yılı Şubat ayı başlangıcı itibariyle genel dağılım tabloda görülmektedir (Tablo.1) Mahreç işaret alan ürün sayısı 963 iken, menşe adı tescil alan ürün sayısı 354'tür. Geleneksel ürün adı tescil türü ise sadece 6 ürün için gerçekleştirilmiştir. En fazla tescil mahreç işaret türünde gerçekleştirilmiştir. Bu durum özellikle yöreleri ile özdeşleşen ürünlerin ulusal düzeyde de üretilebileceğinin bir göstergesi olarak yorumlanabilir.

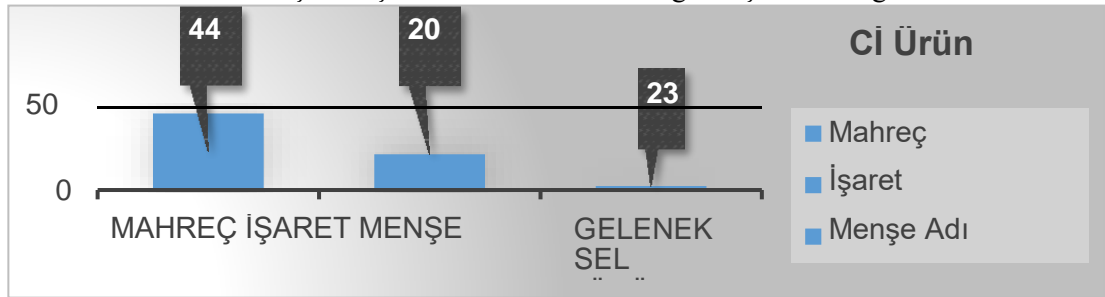
Tablo.1: Türkiye'de Cİ Tescil Türlerinin Dağılımı



Kaynak: www.ci.gov.tr (Erişim: 02.02.2023).

TPMK tarafından incelemeleri devam eden ve onay bekleyen ürün sayısı ise 674'tür. Bu ürünlerin dağılımı ise aşağıda yer alan tabloda görülmektedir (Tablo.2). Yine en fazla başvuru onayı bekleyen 444 ürün ile mahreç işaretli ürünler olduğu tabloda görülmektedir. 207 ürün menşe adı altında başvuru onayı beklerken, 23 ürün ise geleneksel ürün adı altında değerlendirilmektedir.

Tablo.2: Başvuru İşlemleri Devam Eden Coğrafi İşaretler Dağılımı



Kaynak: www.ci.gov.tr (Erişim: 02.02.2023).



Coğrafi İşaretlerde Erzurum'un Güncel Durumu

Erkan DENK

Ankara Ticaret Odası'nın 2008 yılında gerçekleştirdiği çalışmasında Türkiye'nin lezzet haritası çıkarılmış olup 2.205 farklı lezzet belirtilmiştir (URL2). Araştırmacılar bu rakamın 2.500'ün de üzerinde olduğunu belirtmektedir (Tekelioğlu, 2021). Tescil alan ve başvuruda sıra bekleyen ürünlerin toplamına bakıldığında bu rakamın hala yakalanamadığı da ortadadır. Ancak bir diğer tartışılması gereken konu ise kontrolsüz büyüme yani Cİ tescillerinde patlama ne derecede doğrudur ve alınan tescil şartlarının ne derecede sağlanabildiğidir.

Bu durumu aşağıdaki tablo çok daha net bir şekilde açıklamaktadır (Tablo.3).

Tablo.3: Yıllara Göre Tescil Sayıları



Kaynak: www.ci.gov.tr adresinden yazar tarafından derlenmiştir (Erişim: 02.02.2023).

*20 günlük süreçte verilen tescil sayısıdır.

Tabloda da görüldüğü gibi 1995 yılında Cİ uygulamalarına başlayan Türkiye 2010 yılı dahil ve önceki yıllarda toplam 156 tescil gerçekleştirmiştir. 2017 yılına kadar devam eden süreçte düşük miktarlarda gerçekleşen tesciller 2017 yılında 111 tescil ile ciddi bir sıçrama gerçekleştirmiştir. Son 3 yılda ise bu sıçramanın daha da yükseldiği gözlenmektedir. 2022 yılında 317 tescilin verildiği görülürken 2023 yılı bir aylık süreçte 23 ürün tescil almıştır. Geçen yıl tescil başvuru sayısı ise 523 olarak belirlenmiştir. Özellikle 21 Kasım 2019 yılında gerçekleştirilen III. Tarım Orman Şurası'nın ve Cumhurbaşkanı'nın şehirlere ürünlerine sahip çıkma tavsiyesinin etkisi olabilir. Ancak sonuç bildirgesi madde 38'de Cİ uygulamalarında yönetim ve denetim başlıklarında mevzuatların gözden geçirilerek düzenleneceği belirtilmiştir (URL3). Aradan geçen sürede hala herhangi bir düzenleme maalesef yapılmamıştır ve bu kontrolsüz büyüme devam etmektedir.

Türkiye Cİ tescil sahipleri açısından değerlendirildiğinde en fazla tescil 470 ürün ile belediyelere aittir. Sıralamada ikinci olan ticaret/sanayi odaları 401 tescile sahipken üçüncü olan



Coğrafi İşaretlerde Erzurum'un Güncel Durumu

Erkan DENK

ticaret borsaları 115 ürün tesciline sahiptir. Valilikler 75 tescil ile dördüncü sırada yer alırken 61 tescil ile kaymakamlıklar beşinci sırada en fazla tescil sahibi olan kurumlardır.

Tablo.4: Türkiye’de Cİ Tescili Alan Kurumlar ve Sayıları

TESCİL SAHİBİ	TESCİL SAYISI	TESCİL SAHİBİ	TESCİL SAYISI
Belediye	470	Dernekler	22
Ticaret/Sanayi Odası	401	Kooperatif	13
Ticaret Borsası	115	Üniversite	11
Valilik	75	Kişi (Gerçek/Tüzel Kişi)	9
Kaymakamlık	61	Üretici Birliği-Yurtdışı	8
Diğer Odalar	56	Kalkınma Ajansı	5
Birlikler	49	Bakanlık	4
Vakıf	34	Askeri Okul	3

Kaynak: www.ci.gov.tr adresinden yazar tarafından derlenmiştir (Erişim:02.02.2023).

Bu durum AB uygulamalarından farklılık göstermektedir. Çünkü AB’de Cİ tescillerinin büyük çoğunluğu üretici birliklerine aittir. Çoğu araştırmacı AB başarılı uygulamalarının altında bu durumun yattığını belirtmektedir (Giovannucci vd., 2009; Özgür, 2016; Esen, 2016; Kantaroğlu ve Demirbaş, 2018; Tekelioğlu, 2021; Nacak, 2021; Denk ve Sanalan-Bilici, 2021). Ülkemizde ise üretici birlikleri olarak adlandırabileceğimiz kuruluşların tescil sayıları toplam tescilin yaklaşık %11,5’ini oluşturmaktadır.

Türkiye 2022 yılı genelinde Cİ tescil uygulamalarına bakıldığında iller arasında da ciddi bir yarış olduğu söylenebilir. Aşağıdaki tabloda bu durum açık bir şekilde ortaya konulmaktadır (Tablo.5). Tabloda da görüldüğü üzere Gaziantep ili 100 ürün tescili ile diğer illere nazaran daha fazla Cİ tescili almış durumdadır. Konya 64 ürün ile ikinci sırada yer alırken, Diyarbakır 48 Cİ tescilli ürünü ile üçüncü sırada bulunmaktadır. Afyonkarahisar ili 44 tescil ile dördüncü sırada yer alırken beşinci sıradaki Şanlıurfa yine 44 tescile sahiptir.



Coğrafi İşaretlerde Erzurum'un Güncel Durumu

Erkan DENK

Tablo.5: Türkiye'de En Fazla Cİ Tescili Bulunan İlk 10 Şehir

SIRA NO	ŞEHİR ADI	MENŞE ADI	MAHREÇ İŞARETİ	TOPLAM
1	GAZİANTEP	12	88	100
2	KONYA	8	56	64
3	DİYARBAKIR	4	44	48
4	AFYONKARAHİSAR	8	36	44
5	ŞANLIURFA	8	36	44
6	ERZURUM	6	36	42
7	ANKARA	9	29	38
8	MALATYA	7	31	38
9	İZMİR	7	29	36
10	KASTAMONU	6	25	31
	TOPLAM	75	410	485

Kaynak: www.ci.gov.tr adresinden yazar tarafından derlenmiştir (Erişim: 02.02.2023).

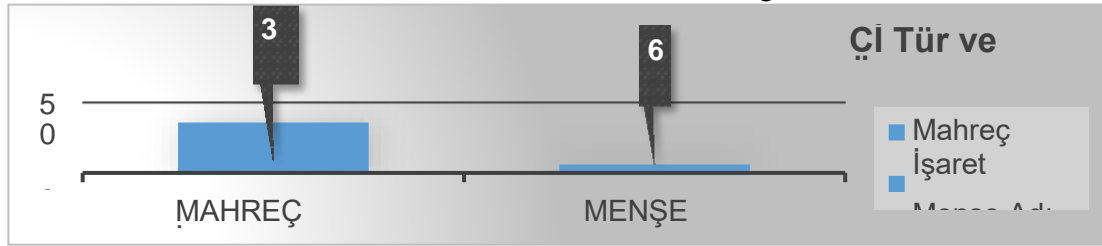
Türkiye Cİ tescilli ürün toplamının 1/3'ünden fazlası (%36,6) Tablo.5'te belirttiğimiz illerde yoğunlaşmıştır. Türkiye'nin 81 ilinde en az 2 ürün olmak üzere tamamında Cİ ile tescil almış ürün bulunmaktadır. Bu durum ilk 10 sırada yer alan illerde Cİ farkındalığının yüksek olduğu şeklinde ifade edilebileceği gibi bu yörelerde ürün çeşitliliğinin zenginlik gösterdiği, Cİ tescili ile kurumların yakından ilgilendiği şeklinde yorumlanabilir.

Erzurum Cİ Tescilinin Genel Durumu

Araştırma konumuzu oluşturan Erzurum ise en fazla Cİ tesciline sahip iller arasında 42 tescilli ürünü ile 6. basamakta yer almaktadır. Sıralamadaki yer güncelleme işlemleri sürdüğü ve yakın tescilli şehirler olduğu için bazen aşağı bazen de yukarı yönlü gerçekleşebilmektedir.

Aşağıdaki tabloda da görüldüğü üzere Erzurum ilinin 6 adet menşe adı 36 adet ise mahreç işaret olmak üzere toplamda 42 adet Cİ tescilli ürünü bulunmaktadır (Tablo.6).

Tablo.6: Erzurum'un Cİ Tescil Türleri Dağılımı



Kaynak: www.ci.gov.tr'den yazar tarafından derlenmiştir (Erişim: 02.02.2022).

Tescillenen bu ürünler, aşağıdaki tabloda yer almaktadır. Tabloda Erzurum iline ait ürünler tescil tarihi öncelik sırasına göre Cİ tescili alan ürünün adı, TPMK tarafından verilen tescil türü, gerçekleşen tescil tarihi ve dahil olduğu ürün grubuna göre sıralanmıştır (Tablo.7).



Coğrafi İşaretlerde Erzurum'un Güncel Durumu

Erkan DENK

Tablo. 7: Erzurum'da Cİ Tescilli Alan Ürünler ve Grupları

Cİ Tescilli Ürün Adı	Tescil Türü	Tescil Tarihi	Ürün Grubu
Karnavas Dut Pekmezi	Menşe Adı	09.06.2009	Çikolata, şekerleme ve türevi ürünler
Erzurum Civil Peyniri	Mahreç İşareti	11.09.2009	Peynirler
Oltu Cağ Kebabı	Mahreç İşareti	22.02.2010	Yemekler ve çorbalar
İspir Kuru Fasulyesi	Menşe Adı	31.01.2011	İşlenmiş ve işlenmemiş meyve ve sebzeler ile mantarlar
Erzurum Kadayıf Dolması	Mahreç İşareti	26.06.2012	Fırıncılık ve pastacılık mamulleri, hamur işleri, tatlılar
Erzurum Küflü Civil Peyniri (Göğermiş Peynir)	Mahreç İşareti	30.11.2012	Peynirler
Oltu Taşı	Mahreç İşareti	27.11.2015	Diğer ürünler
Hınıs Fasulyesi	Menşe Adı	27.12.2016	İşlenmiş ve işlenmemiş meyve ve sebzeler ile mantarlar
Erzurum Eham Dokuma Kumaşı	Mahreç İşareti	06.07.2018	Dokumalar
İspir Kaymağı	Menşe Adı	22.05.2019	Peynirler ve tereyağı dışında kalan süt ürünleri
Narman Şeker Fasulyesi	Menşe Adı	20.07.2020	İşlenmiş ve işlenmemiş meyve ve sebzeler ile mantarlar
Erzurum Su Böreği	Mahreç İşareti	29.07.2020	Fırıncılık ve pastacılık mamulleri, hamur işleri, tatlılar
Erzurum Pekmezli Baklavası	Mahreç İşareti	20.01.2021	Fırıncılık ve pastacılık mamulleri, hamur işleri, tatlılar
Erzurum Peynir Helvası	Mahreç İşareti	16.07.2021	Fırıncılık ve pastacılık mamulleri, hamur işleri, tatlılar
Erzurum Mantısı / Erzurum Hingeli	Mahreç İşareti	11.08.2021	Yemekler ve çorbalar
Karnavas Bezi	Mahreç İşareti	20.12.2021	Dokumalar
Erzurum Demir Tatlısı	Mahreç İşareti	27.12.2021	Fırıncılık ve pastacılık mamulleri, hamur işleri, tatlılar
Erzurum Çortutu Pancarı	Mahreç İşareti	27.12.2021	Yemekler ve çorbalar
Erzurum Aşmalı Yahni	Mahreç İşareti	27.12.2021	Yemekler ve çorbalar
Hasankale Lavaşı	Mahreç İşareti	04.02.2022	Fırıncılık ve pastacılık mamulleri, hamur işleri, tatlılar
Erzurum Dut Çullaması	Mahreç İşareti	23.02.2022	Fırıncılık ve pastacılık mamulleri, hamur işleri, tatlılar
Erzurum Yumurta Pilavı	Mahreç İşareti	23.02.2022	Yemekler ve çorbalar
Erzurum Ayran Aşı Çorbası	Mahreç İşareti	13.04.2022	Yemekler ve çorbalar
Erzurum Kesme Aşı Çorbası	Mahreç İşareti	13.04.2022	Yemekler ve çorbalar
Erzurum Sucuğu	Mahreç İşareti	25.04.2022	İşlenmiş işlenmemiş et ürünleri
Erzurum Hasıta/Erzurum Hasuta	Mahreç İşareti	23.05.2022	Fırıncılık ve pastacılık mamulleri, hamur işleri, tatlılar
Erzurum Kıtılama Şekeri	Mahreç İşareti	25.05.2022	Diğer ürünler
Erzurum Et Kavurması	Mahreç İşareti	05.07.2022	İşlenmiş işlenmemiş et ürünleri
Erzurum Şalgam Dolması	Mahreç İşareti	02.08.2022	Yemekler ve çorbalar
Erzurum Gliko	Mahreç İşareti	03.08.2022	Yemekler ve çorbalar
Erzurum Çiriş Yemeği	Mahreç İşareti	18.08.2022	Yemekler ve çorbalar
Erzurum Çadır Salamurası	Mahreç İşareti	08.09.2022	İşlenmiş ve işlenmemiş meyve ve sebzeler ile mantarlar
Erzurum Aşotu	Menşe Adı	12.09.2022	Yiyecekler için çeşni / lezzet vericiler, soslar ve tuz
Erzurum Tel Helvası	Mahreç İşareti	26.09.2022	Fırıncılık ve pastacılık mamulleri, hamur işleri, tatlılar
Erzurum Tereyağı	Mahreç İşareti	23.10.2022	Tereyağı dahil katı ve sıvı yağlar
Erzurum Ekşili Dolma	Mahreç İşareti	27.10.2022	Yemekler ve çorbalar



Coğrafi İşaretlerde Erzurum'un Güncel Durumu

Erkan DENK

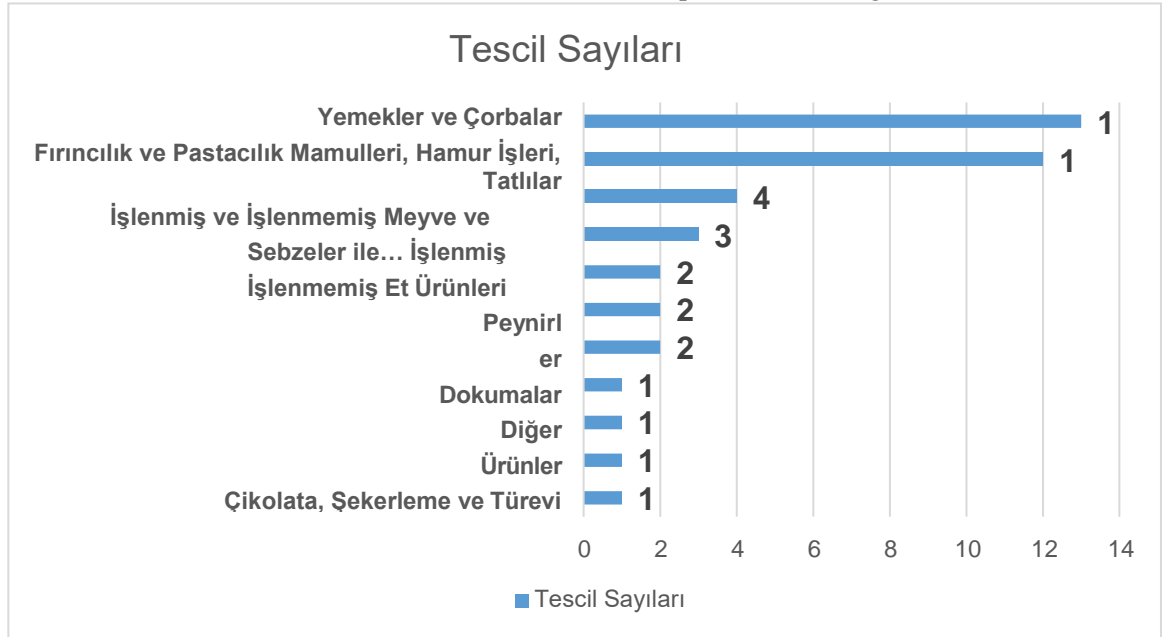
Erzurum Eriştesi	Mahreç İşareti	18.11.2022	Fırıncılık ve pastacılık mamulleri, hamur işleri, tatlılar
Erzurum Kara Fatma Çorbası	Mahreç İşareti	08.12.2022	Yemekler ve çorbalar
Erzurum Pekmezli Kadayıfı	Mahreç İşareti	19.12.2022	Fırıncılık ve pastacılık mamulleri, hamur işleri, tatlılar
Erzurum Çeç Pancarı	Mahreç İşareti	26.12.2022	Yemekler ve çorbalar
Erzurum Pastırması	Mahreç İşareti	10.01.2023	İşlenmiş İşlenmemiş Et Ürünleri
Erzurum Ketesi	Mahreç İşareti	20.01.2023	Fırıncılık ve pastacılık mamulleri, hamur işleri, tatlılar

Kaynak: TPMK, 2022, www.ci.gov.tr'den yazar tarafından derlenmiştir.

Tablo detaylı incelendiğinde özellikle son iki yılda Erzurum ili Cİ tescilinde önemli artış görülmektedir ve bu durum yörenin Cİ tescilinde sıçrama yaptığı şeklinde yorumlanabilir. 2022 yılı itibarıyla 21 Cİ tescilinin şehre kazandırıldığı görülmektedir. 2021 yılı ise 7 ürün tescil almıştır. Ürünlerin genel özellikleri değerlendirildiğinde ise 3 ürün hariç tamamı tarım ve gıda ürünü ya da yemek olduğu ortadadır ve gastronomi turizminin temel ürünü olarak değerlendirilebilecek niteliktedir. Bu açıdan da bakıldığında özellikle kış turizmi ile ön planda yer alan Erzurum destinasyonunda turizmin oniki aya yayılabilmesi için gastronomi turizmi ile kolaylıkla desteklenebileceği söylenebilir.

Sahip olunan 42 tescil ise 11 farklı ürün grup başlığında en az bir ürün olacak şekilde tablo 8'de dağılım göstermektedir.

Tablo.8: Erzurum Cİ Tescillerinin Ürün Gruplarına Göre Dağılımı



Kaynak: www.ci.gov.tr'den yazar tarafından derlenmiştir (Erişim: 02.02.2023).

Aslında bu durum Erzurum'un Cİ tescili açısından oldukça yüksek ve zengin bir potansiyelinin olduğunun bir göstergesi olarak değerlendirilebilir. Çünkü tescil işlemleri TPMK



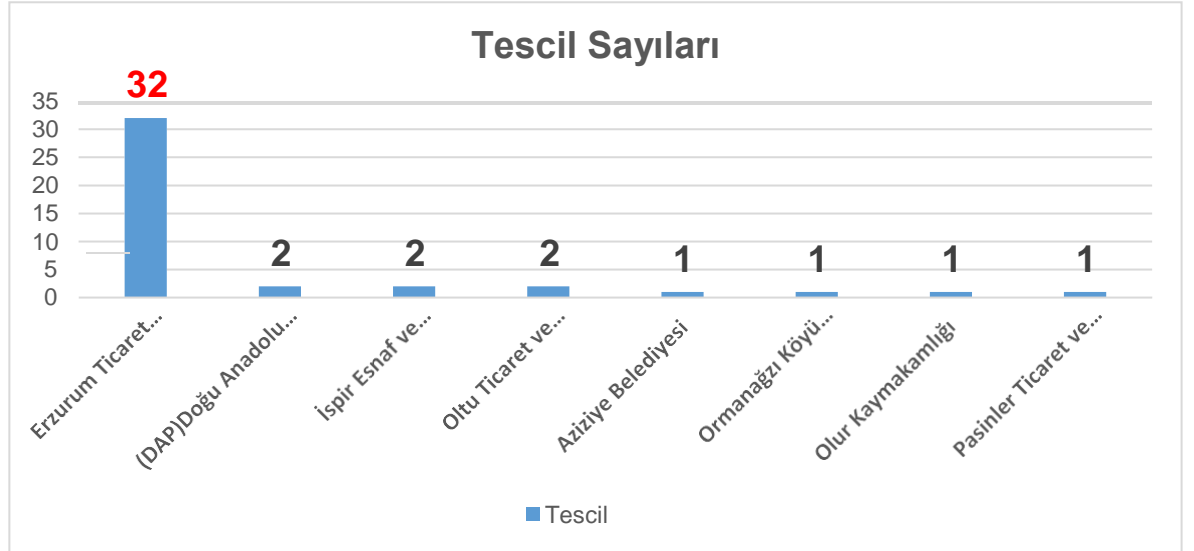
Coğrafi İşaretlerde Erzurum'un Güncel Durumu

Erkan DENK

tarafından 18 başlık altında yapılmaktadır. Tablo 8'den de anlaşılacağı üzere Erzurum 13 Cİ tescili ile en fazla "Yemekler ve çorbalar" ürün grubunda tescile sahiptir. İkinci sırada 12 tescilli ürün ile "Fırıncılık ve pastacılık mamulleri, hamur işleri, tatlılar" ürün grubu gelirken, "İşlenmiş ve işlenmemiş meyve ve sebzeler ile mantarlar" grubunda ise 4 ürün tescili yer almaktadır.

Erzurum iline ait Cİ tescili almış 42 ürünü tescil ettiren kurumlar aşağıdaki tabloda belirtilmektedir (Tablo.9). Tablo 9'dan da anlaşılacağı üzere Erzurum Ticaret Borsası'nın diğer kurumlara nazaran çok büyük farkla 32 ürün tesciline sahip olduğu görülmektedir. Diğer kurumlar 2'şer ve 1'er ürünle ilde yürütülen Cİ tescil çalışmalarına destek vermektedir. Bu durum özellikle Erzurum Ticaret Borsası'nın Cİ tescili ile yakından ilgilendiği, özel, otantik ve eşsiz olarak adlandırılan yöresel ürünlere sahip çıktığı, sürdürülebilirliğe önemli katkılar sunduğu, şehirde coğrafi işaretler için lokomotif görev üstlendiği şeklinde yorumlanabilir. Ancak Tekelioğlu (2019: 56)'nin da çalışmasında belirttiği üzere AB'nin Cİ uygulamalarındaki başarısının temelinde üretici birlikleri, dernekler, konsorsiyum ve federasyon gibi bizzat üretimin içinde yer alan birliklerin iyi bir şekilde örgütlenmesi ile gerçekleştiği ifade edilmektedir. Türkiye geneline benzer şekilde Erzurum'da da AB uygulamalarında yoğun görülen üretici örgütlerinin aktif bir şekilde tescil uygulamalarında yer almadığı görülmektedir (Denk ve Sanalan-Bilici, 2021: 116). Yani aslında Cİ uygulamalarına sadece tescil uygulaması olarak bakılmamalı, alınan tescillerin niteliğiyle birlikte sürdürülebilirliğine de odaklanılmalıdır.

Tablo.9: Erzurum Cİ Tescil Sahipleri



Kaynak: www.ci.gov.tr adresinden derlenmiştir (Erişim: 02.02.2023).

Erzurum Doğu Anadolu bölgesinde yer alan bir ilimizdir ve bu bölgede toplam 14 şehir yer almaktadır (Tablo.10). Tabloda bu illerin Cİ tescil türleri ve toplam tescil sayıları belirtilmektedir. Erzurum 42 tescili ile Doğu Anadolu bölgesinde en fazla Cİ tesciline sahip şehirdir. Onu 38 tescille

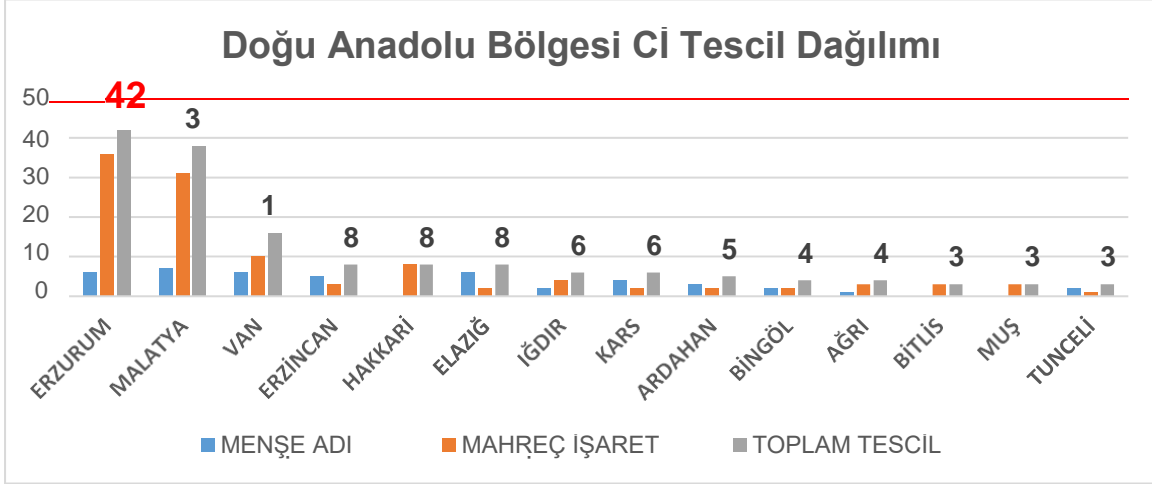


Coğrafi İşaretlerde Erzurum'un Güncel Durumu

Erkan DENK

Malatya izlerken Van ise 16 tescile sahiptir. Bu bölgede toplam 154 tescil bulunmaktadır ve Erzurum bu tescillerin $\frac{1}{4}$ 'ünden fazlasına sahiptir.

Tablo.10: Doğu Anadolu Bölgesi Cİ Tescil Dağılımı



Kaynak: www.ci.gov.tr adresinden derlenmiştir. (Erişim: 02.02.2023).

Tablo 10 genelinde ortaya çıkan bu durum özellikle Erzurum'da Cİ farkındalığının yüksek olduğu, Erzurum'un ürün çeşitliliği açısından zengin olduğu veya kurumların Cİ konusunda daha duyarlı olduğu şeklinde yorumlanabilir.

Bunun yanı sıra önceki yıllarda Erzurum ile ilgili TPMK'na Cİ tescil başvurusu yapılmış olan 32 adet ürün bulunmaktadır ve bu ürünlerin işlemleri devam etmektedir (Tablo.11). Bu ürün başvurularınının 25'i mahreç işaret olarak yapılmış iken sadece 7 tanesi menşé adı için tescil beklemektedir.



Coğrafi İşaretlerde Erzurum'un Güncel Durumu

Erkan DENK

Tablo 11: Erzurum'da Cİ Tescil Başvurusu Bulunan Ürünler

Cİ Tescilli Ürün Adı	Tescil Türü	Başvuru Tarihi	Ürün Grubu
İspir Kurun Peyniri	Menşe Adı	10.11.2017	Peynirler
Bardız Kilimi	Menşe Adı	05.03.2021	Halılar ve kilimler
Erzurum Balı	Menşe Adı	09.04.2021	Bal
Erzurum Patile	Mahreç İşareti	09.04.2021	Fırıncılık ve pastacılık mamulleri, hamur işleri, tatlılar
Erzurum Tuzlu Lokumu	Mahreç İşareti	09.04.2021	Fırıncılık ve pastacılık mamulleri, hamur işleri, tatlılar
Erzurum Kavut Haşılı	Mahreç İşareti	09.04.2021	Fırıncılık ve pastacılık mamulleri, hamur işleri, tatlılar
Erzurum Kelecoşu	Mahreç İşareti	12.04.2021	Yemekler ve çorbalar
Erzurum Kızılcığı	Menşe Adı	12.04.2021	İşlenmiş ve işlenmemiş meyve ve sebzeler ile mantarlar
Erzurum Patates Boranisi	Mahreç İşareti	12.04.2021	Yemekler ve çorbalar
Erzurum Babaanne Pastası (Erzurum Pastası)	Mahreç İşareti	12.04.2021	Fırıncılık ve pastacılık mamulleri, hamur işleri, tatlılar
Erzurum Kuru Kayısı Kaysefesi	Mahreç İşareti	12.04.2021	Fırıncılık ve pastacılık mamulleri, hamur işleri, tatlılar
Erzurum Kapuskası	Mahreç İşareti	13.04.2021	Yemekler ve çorbalar
Erzurum Ayva Yahnisi/Erzurum Ayva Kalyesi	Mahreç İşareti	08.11.2021	Yemekler ve çorbalar
*Erzurum Hasuta Tatlısı	Mahreç İşareti	23.11.2021	Fırıncılık ve pastacılık mamulleri, hamur işleri, tatlılar
Erzurum Cılbıra (Çılbır)	Mahreç İşareti	15.12.2021	Yemekler ve çorbalar
Erzurum Kaz Lokması	Mahreç İşareti	15.12.2021	Fırıncılık ve pastacılık mamulleri, hamur işleri, tatlılar
Erzurum Hurma Tatlısı	Mahreç İşareti	15.12.2021	Fırıncılık ve pastacılık mamulleri, hamur işleri, tatlılar
Erzurum Lavaş (Ecem-Acem) Ekmeği	Mahreç İşareti	21.12.2021	Fırıncılık ve pastacılık mamulleri, hamur işleri, tatlılar
Erzurum Tatar Böreği	Mahreç İşareti	22.12.2021	Fırıncılık ve pastacılık mamulleri, hamur işleri, tatlılar
Erzurum Çadır Kavurması	Mahreç İşareti	24.12.2021	Yemekler ve çorbalar
Erzurum Herle Aşı Çorbası	Mahreç İşareti	29.12.2021	Yemekler ve çorbalar
Erzurum Hink Yemeği	Mahreç İşareti	29.12.2021	Yemekler ve çorbalar
Erzurum Tandır Ketesi	Mahreç İşareti	30.12.2021	Fırıncılık ve pastacılık mamulleri, hamur işleri, tatlılar
Hıms Köftesi	Mahreç İşareti	31.12.2021	Yemekler ve çorbalar
Erzurum Yufka Yağlaması	Mahreç İşareti	31.12.2021	Fırıncılık ve pastacılık mamulleri, hamur işleri, tatlılar
Erzurum Bardız Katmeri	Mahreç İşareti	31.12.2021	Fırıncılık ve pastacılık mamulleri, hamur işleri, tatlılar
Pasinler Yaprak Döner	Mahreç İşareti	09.03.2022	Yemekler ve çorbalar
Tortum Ekşili Pestili	Mahreç İşareti	25.03.2022	Çikolata, şekerleme ve türevi ürünler
Erzurum Burması	Mahreç İşareti	26.12.2022	Halılar, kilimler ve dokumalar dışında kalan el sanatı ürünleri
*Cılbıra	Menşe Adı	28.12.2022	Yemekler ve çorbalar
Narman Yeşil Mercimeği	Menşe Adı	09.01.2023	İşlenmiş ve işlenmemiş meyve ve sebzeler ile mantarlar
Siyah Kuşburnu	Mahreç İşareti	11.01.2023	İşlenmiş ve işlenmemiş meyve ve sebzeler ile mantarlar
Kurutulmuş Et Dürme	Menşe Adı	24.01.2023	Yemekler ve çorbalar

Kaynak: www.ci.gov.tr adresinden yazar tarafından derlenmiştir. (Erişim: 02.02.2023).

(*) Mükerrer başvuru yapılan ürünü ifade etmektedir.

Denk ve Sanalan Bilici (2021: 116) çalışmalarında Erzurum özelinde farklı kurumlarca yapılan mükerrer başvurulara tablo yardımıyla dikkat çekmişlerdir. İlgili kurumlarda sorumlu



Coğrafi İşaretlerde Erzurum'un Güncel Durumu

Erkan DENK

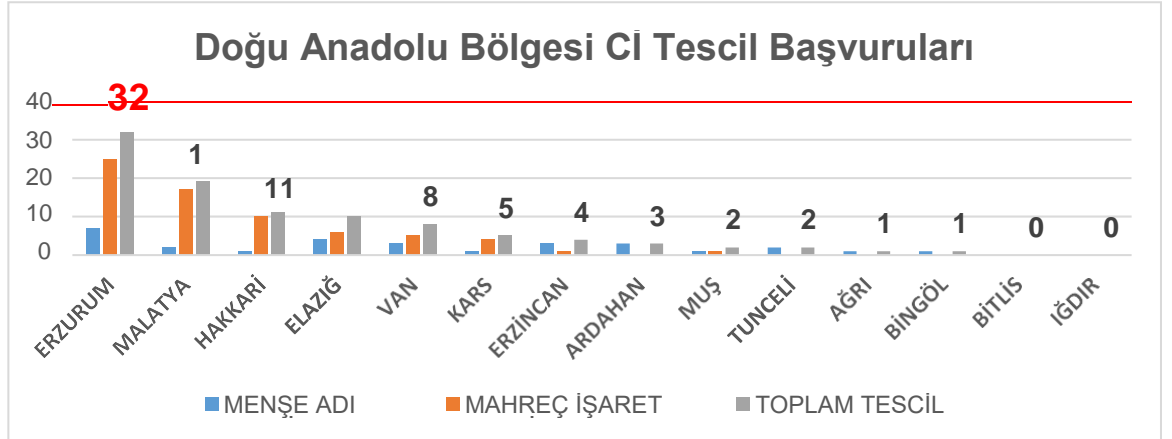
kişilerle gerçekleştirilen görüşmeler sonucu TPMK ile iletişim de sağlanarak bu sorunlara yönelik başvuruların çoğu reddedilmiştir. Ancak yine de “Erzurum hasuta” ürünü daha önce 23.05.2022 tarihinde mahreç işaret olarak tescil almış olsa da “Erzurum hasuta tatlısı” olarak ikinci bir başvuru Erzurum Olgunlaşma Enstitüsü tarafından gerçekleştirilmiş ve kayıt altında bulunmaktadır. Aynı durum “Çılbıra” ürünü için de geçerlidir. Tekelioğlu (2021) Cİ sistemini tescil, yönetim ve denetim olmak üzere üçlü bir sacayağına benzetmektedir ve sorunların bu alanlarda ortaya çıktığını çözüm önerilerinin de yine bu alanlarda sunulması gerektiğini belirtmektedir. Yaşanan durum tescil öncesi başvurulara yaşanan sorunlara yönelik örnek olarak gösterilebilir. Dolayısıyla bu noktada başvuruların farklı kuruluşlardan yapıldığı ve kurumların birbirinden haberdar olmadığı şeklinde yorumlanabilir. İşte bu yüzden üretici birliklerinin süreçte yer almasının veya başvuruların tek elden yürütülmesinin önemli olduğu söylenebilir. Bu konuda bir model önerilebilir.

Tabloda görüldüğü üzere en fazla başvuru 13 ürün için “Fırıncılık ve pastacılık mamulleri, hamur işleri, tatlılar” grubunda yapılmıştır. İkinci sırada 12 ürün için “Yemekler ve çorbalar” grubunda yapılan başvurular yer alırken diğer ürün gruplarında da 2’şer veya 1’er ürün başvurusu bulunan Erzurum, tescildeki çeşit zenginliğini başvuru işlemlerinde de 8 ürün grubunda ortaya koymuştur. Buradan hareketle Erzurum ilinin Cİ potansiyelinin ürün çeşitliliği açısından oldukça zengin olduğu söylenebilir.

Ayrıca TPMK tarafından mahreç işaret ile tescillenen Erzurum su böreği için uluslararası pazarlarda da varlığını göstermesi için AB’ne 01.07.2021 yılında PGI-Mahreç İşaret tescil için başvuru yapılmıştır. İnceleme işlemleri halen devam etmektedir.

Bölgede yer alan iller arasında TPMK’da işlemleri devam eden başvuruları yapılmış ürün sayıları aşağıdaki tablo 12’de yer almaktadır.

Tablo.12: Doğu Anadolu Bölgesi Cİ Tescil Başvuruları



Kaynak: www.ci.gov.tr adresinden derlenmiştir. (Erişim: 02.02.2023).

Burada da Erzurum ilinin başvuru sayısı açısından Doğu Anadolu bölgesinde ilk sırada yer aldığı ve öncü olduğu görülmektedir. Bazı illerin düşük başvuru sayısı olduğu bazı illerin ise (Bitlis, İğdir) Cİ tescili için herhangi bir başvurusunun olmadığı da görülmektedir. Uzun yıllar farklı topluluk



Coğrafi İşaretlerde Erzurum'un Güncel Durumu

Erkan DENK

ve kültürlere ev sahipliği yapmış olan bölgede kültürel zenginlik açısından herhangi bir noksanlığın olmadığı bilinmekle birlikte tescil başvurusu olmayan yörelerin olması ise düşündürücüdür.

SONUÇ VE ÖNERİLER

Cİ uygulamaları tescillediği özel ürünleri koruma altına alırken tüketicilere verdiği güvenle yörenin cazibe merkezi olmasına ve turizm ile birlikte gelişmesine yardımcı olmaktadır. Ulusal ve uluslararası pazarlara yayılan bu bilinirlik ise devamında ekonomik refah olarak bölgeye geri dönmektedir. Türkiye bu anlamda önemli potansiyeli olan ve yöresel olarak ise farklı Cİ zenginliklerine sahip bir ülkedir. Çalışmada Türkiye’de en fazla tescile sahip iller sıralamasında 6. basamakta yer alan ve Doğu Anadolu bölgesinde ise yine en fazla tescilli bulunan il olan Erzurum incelenmiştir. Denk ve Sanalan-Bilici (2021) çalışmalarında yine Erzurum’u incelemişler ve 13 tescilli ürün tespit ederken 12 tescil başvurusunda bulunan ürün belirlemişlerdir. Aynı zamanda 10 ürün için ise tescil için öneride bulunmuşlardır. Kasım ayı başlangıcı itibariyle Erzurum ilinin Cİ tescilli ürün sayısı 42 olarak belirlenmiş olup 32 ürünün ise tescil beklediği tespit edilmiştir. İlin bulunduğu bölge içerisinde başvuru sayısında da birinci olduğu görülmüştür. Tescilli ürünlerin 6 adet menşe adı, 36 adet mahreç işareti olarak koruma altındadır. Başvurularda ise yine 7 adet menşe adı, 25 adet ise mahreç işaret alabilecek ürünler bulunmaktadır. Ayrıca mükerrer başvuru yapılan iki ürün de tespit edilmiştir. Erzurum su böreğinin mahreç işareti (PGI) tescili için AB başvurusu 2021 yılında gerçekleştirilmiştir. Yine en fazla tescil 13 ürün ile “Yemekler ve çorbalar” ürün grubunda olduğu belirlenmiştir. Cİ tescil alan kurum ve kuruluşlara baktığımızda ise Erzurum Ticaret Borsası’nın 32 ürünle en fazla tescil sahibi olduğu tespit edilmiştir. Diğer kurumlar ise 2’şer veya 1’er ürün tesciline sahiptirler. Bu durum özellikle Erzurum Ticaret Borsası’nın Cİ konusu ile yakından ilgilendiği veya konuya önem verdiği ya da farkındalığının yüksek olduğu şeklinde yorumlanabilir. Daha önceki çalışmalarda önerilen ürünlerin ise hemen hemen çoğunun tescil aldığı tescil almayanların ise tescil için işlemlerinin tamamlanmasını beklediği de belirlenmiştir.

Kış turizmi ile ön planda olan yaklaşık 4-5 ay gibi kısa ve yoğun bir turizm sezonu yaşayan Erzurum destinasyonu, Cİ tescili aldığı ürünlerle özellikle gastronomi ve kültür turizminin de destekleri ile turizm yoğunluğunu yıl boyuna yayabilir. Bu konu kapsamında ilgili paydaşlara şu öneriler geliştirilmiştir;

- ✓ Palandöken kış turizm merkezinde yer alan konaklama işletmelerinde Cİ tescili almış ürünlere turistlerin kolaylıkla ulaşabileceği alan veya sergiler oluşturulabilir.
- ✓ İlde görevli resmi kurumların web sayfaları ve sosyal medya hesaplarında Erzurum iline ait Cİ tescili alan ürünlerin tanıtımına mutlaka yer verilmelidir.
- ✓ İlgili kurumlar tarafından “Coğrafi İşaretler El Kitabı” hazırlanabilir ve bu kitabın tüm paydaşlara ulaştırılması sağlanabilir.
- ✓ Yörede Cİ farkındalığını artırıcı eğitimler verilebilir.
- ✓ Cİ alan ürünlerin uluslararası bilinirliğinin artması için AB’de Erzurum su böreği tescil başvurusunun yanına yenileri de eklenmelidir.
- ✓ 2017 yılında yürürlüğe giren amblem kullanımının hala sağlıklı işlemediği görülmektedir. Bu konuda ivedilikle kullanım yaygınlaştırılmalı ve farkındalık artırılmalıdır.
- ✓ Cİ tescili alan ürünlerin kutlamaları geleneksel olacak şekilde festival gibi etkinliklerle tanıtımının yapılması sağlanabilir ve



Coğrafi İşaretlerde Erzurum'un Güncel Durumu

Erkan DENK

✓ Ulusal literatürde ve ilgili kurumların raporlarında dikkat çekilen mevzuat eksikliklerinin ivedilikle yeni düzenlemelerle giderilmesi gerekmektedir.

Bu çalışma coğrafi işaretler konusunda Erzurum şehri ile sınırlandırılmıştır. Gelecekte yapılacak akademik çalışmalarda da farklı illerin Cİ potansiyelleri ortaya konularak bir anlamda Cİ envanterleri oluşturulabilir. Bunun yanı sıra farklı yöntemlerle Cİ farkındalık düzeyleri veya coğrafi işaretlerde kullanılan logoların bilinirlik düzeyleri belirlenerek öneriler geliştirilebilir. Ancak coğrafi işaretlerin önemi anlaşılmadıkça alınan tesciller sadece duvarlarda asılı ya da ilgili kurum yöneticilerinin masalarının üzerinde duran belge niteliğinden öteye geçemeyecektir.

KAYNAKÇA

- Akça Uçkun, A. (2020). "Coğrafi İşaret Algısı". *Apelasyon Dergisi*, Şubat-2020, Sayı:75.
<http://apelasyon.com/Yazi/1111-cograf-i-isaret-algisi>
- Arslaner, A. (2019). "Türkiye'de Coğrafi İşaret Kavramı". *Hoca Ahmet Yesevi 2. Uluslararası Bilimsel Araştırmalar Kongresi*, 6-8 Aralık 2019, Erzurum, 231-235.
- Balaban, S.T. (2016). "Ekonomik Açından Coğrafi İşaretler". *FMR Dergisi*, 1, 57-62.
- Çalışkan, V., & Koç, H. (2012). "Türkiye'de Coğrafi İşaretlerin Dağılım Özelliklerinin ve Coğrafi İşaret Potansiyelinin Değerlendirilmesi". *Doğu Coğrafya Dergisi*, 17(28), 193-214.
- Denk, E. & Sanalan Bilici, N. (2021). "Erzurum İlinin Coğrafi İşaret (Cİ) Almış Ürünlerinin Gastronomi Turizmi Kapsamında Değerlendirilmesi". *Gastroia: Journal of Gastronomy and Travel Research*, 5(1), 102-122.
- Dokuzlu, S., Demir, B., Ürün, B., Güler, V., Sarı, Y., Yıldız, G., & Aksoy, O. (2019). "Tüketicilerin Yöresel Ürün Satın Alma Davranışları: DAP Bölgesi Ürünleri". *Tarım Ekonomisi Dergisi*, 25(1), 97-108.
- Durlu, F. Ö., Sünnetçiöğlü, S., & Can, A. (2013). "Sürdürülebilir Gastronomi Turizmi Hareketliliğinde Coğrafi İşaretlemenin Rolü". *Journal of Tourism and Gastronomy Studies*, 1 (1), 13-20.
- Esen, Ş. (2016). "Bir Farklılaşma Stratejisi Olarak Coğrafi İşaretler ve Türkiye İncelemesi". *Bartın Üniversitesi İ.İ.B.F. Dergisi*, 7(14), 447-464.
- Giovanucci, D., Josling, T. E., Kerr, W., O'Connor, B., & Yeung, M. T. (2009). "Guide to Geographical Indications: Linking products and their origins". *International Trade Center*, Geneva, Switzerland, 207.
- Kamber-Taş, S. & Taş, S. (2020). "İşletme Yöneticilerinin Coğrafi İşaret Tesciline Yönelik Bakış Açılırları: Gümüşhane İli Örneği". *Manas Sosyal Araştırmalar Dergisi*, 9(2), 985-994.
- Kantaroglu, M., & Demirbaş, N. (2018). "Türkiye'de Coğrafi İşaretli Gıda Ürünleri Üretim Potansiyelinin Değerlendirilmesi". *IBANESS Kongreler Serisi*, 514-520.
- Kargiglioğlu, Ş., Erkol Bayram, G. & Çetin, Y. (2019). Gastronomi Turlarının Coğrafi İşaretli Ürünler Aracılığı ile Oluşturulması: Batı Karadeniz Turları Örneği, *Gastroia: Journal of Gastronomy And Travel Research*, IV. ULUSLARARASI DOĞU AKDENİZ TURİZM SEMPOZYUMU ÖZEL SAYISI, 624-639. DOI: 10.32958/gastoria.585792
- Kaya, S. Y., & Şahin, E. (2018). "Tescilden Uygulamaya Coğrafi İşaretler: Adana Kebabı Üzerine Bir İnceleme". *Güncel Turizm Araştırmaları Dergisi*, 2(Ek1), 189-199.
- Kezer, Ş.T. (2013). Ab VE Türkiye'de Coğrafi İşaretler, *Uzman Gözüyle*, Aylık Avrupa Birliği Bülteni, Haziran, 1(4), 9-14.



Coğrafi İşaretlerde Erzurum'un Güncel Durumu

Erkan DENK

- Köşker, H. (2022). Batı Karadeniz Bölümünün Coğrafi İşaretli Ürünlerinin Tespiti ve Bunların Turistik Önemi. *Journal of Humanities and Tourism Research*, 12(1), 22-35. Retrieved from <https://dergipark.org.tr/en/pub/johut/issue/69384/1101698>
- Mercan, Ş. O., & Üzülmmez, M. (2014). Coğrafi İşaretlerin Bölgesel Turizm Gelişimindeki Önemi: Çanakkale İli Örneği. *Dokuz Eylül Üniversitesi İktisadi İdari Bilimler Fakültesi Dergisi*, 29(2), 67-94. Retrieved from <https://dergipark.org.tr/tr/pub/deuuibfd/issue/22718/242468>
- Nacak, P. (2021). "İzmir'in Coğrafi İşaret Yolculuğu, PPT Sunum". *Anatolia Coğrafi İşaretler Zirvesi*, 29 Kasım 2021, İzmir. https://www.youtube.com/watch?v=asDIPFsVEaY&list=RDCMUC1qGGh33özgür_o-Rdr92J5EBG7w, (Erişim Tarihi: 29.11.2021)
- Oğuz, Z. (2016). Yerel Değerlerin Turizm Ürününe Dönüşmesinde Coğrafi İşaretlerin Kullanımı: Siirt İli Örneği. (Yayınlanmamış Yüksek Lisans Tezi). Mardin. Mardin Artuklu Üniversitesi, Sosyal Bilimler Enstitüsü.
- Onat, G. (2022). Gastronomi Alanında Tematik Araştırmalar I, Oğan, Yener, Editör, Çizgi Kitabevi Yayınları, Konya, ss.64-79.
- Orhan, A. (2010). "Yerel Değerlerin Turizm Ürününe Dönüştürülmesinde" Coğrafi İşaretlerin Kullanımı: İzmit Pişmaniyesi Örneği". *Anatolia: Turizm Araştırmaları Dergisi*, 21(2), 243-254.
- Özgür, D. (2016). "1151/2012 Sayılı Avrupa Parlamentosu ve Konseyi Tarım Ürünleri ve Gıda Maddeleri ile İlgili Kalite Düzenlemeleri Tüzüğünde Şartname Kavramı". *Dokuz Eylül Üniversitesi Hukuk Fakültesi Dergisi*, 18(2), 41-73.
- Polat, E. (2017). Turizm ve Coğrafi İşaretleme: Balıkesir Örneği. *Meriç Uluslararası Sosyal ve Stratejik Araştırmalar Dergisi*, 1(1), 17-31. Retrieved from <https://dergipark.org.tr/tr/pub/meric/issue/33171/369392>
- Şahin, G. (2013). Coğrafi İşaretlerin Önemi ve Vize (Kırklareli)'nin Coğrafi İşaretleri. *Pamukkale Üniversitesi Sosyal Bilimler Enstitüsü Dergisi*, (15), 23-37. Retrieved from <https://dergipark.org.tr/tr/pub/pausbed/issue/34729/383962>
- Şengül, S. (2017). Türkiye'nin Gastronomi Turizmi Destinasyonlarının Belirlenmesi: Yerli Turistler Üzerine Bir Araştırma. *Balıkesir Üniversitesi Sosyal Bilimler Enstitüsü Dergisi*, 20(37), 375-396.
- Şimşek, A., & Güleç, E. (2020). "Gastronomi Turizmi Kapsamında Coğrafi İşaretli Ürün: Elazığ Orciği". *Aydın Gastronomy*, 4(2), 73-81.
- Tanrıkulu, M. & Doğandor, E. (2021). *ÇAKÜ Sosyal Bilimler Enstitüsü Dergisi/ Journal of Institute of Social Sciences* Cilt: 12, Sayı: 1, 223-257.
- Tekelioğlu, Y. (2019). Coğrafi İşaretler ve Türkiye Uygulamaları. *Ufuk Üniversitesi Sosyal Bilimler Enstitüsü Dergisi*, Yıl:8, Sayı:15, 47-75.
- Tekelioğlu, Y. (2021). *Anatolia Coğrafi İşaretler Zirvesi*, 29 Kasım 2021, İzmir. https://www.youtube.com/watch?v=asDIPFsVEaY&list=RDCMUC1qGGh33özgür_o-Rdr92J5EBG7w, (Erişim Tarihi: 29.11.2021)
- Üzümcü, T.P., Alyakut, N.A. (2017). Coğrafi İşaretleme Kapsamında Kocaeli Gastronomik Ürünlerinin Değerlendirilmesi. *KMÜ Sosyal ve Ekonomik Araştırmalar Dergisi*, 19(28), 132-140.



Gastroia: Journal of Gastronomy and Travel Research, Vol. 7, Issue 1, 2023,77-94

Coğrafi İşaretlerde Erzurum'un Güncel Durumu

Erkan DENK

Yıldırım, A., & Şimşek, H. (2013). Sosyal Bilimlerde Nitel Araştırma Yöntemleri. Seçkin Yayıncılık, Ankara.

URL1: www.ci.gov.tr (Erişim: 26.10.2022).

URL2: Ankara Ticaret Odası, Türkiye'nin Lezzet Haritası, (Erişim: 26.10.2022).
<https://www.turizmaktuel.com/haber/turkiye-8217-nin-lezzet-haritasi-cikarildi-8230>

URL3: <https://www.tarimorman.gov.tr/Haber/4207/3-Tarim-Orman-Surasi-Sonuc-Bildirgesi>
(Erişim:26.10.2022)