

GELİR DAĞILIMINDA ADALETİN SAĞLANMASINDA KAMU İSTİHDAMININ ROLÜ: TÜRKİYE ÖRNEĞİ

The Role of Public Employment in Justice for Income Distribution: The Case of Turkey

Dr. Öğr. Gör. Emrah NOYAN* - Doç. Dr. Aylin İDİKUT ÖZPENÇE**

Geliş Tarihi: 1.11.2022 | Yayına Kabul Tarihi: 24.04.2023

Öz

Gelir dağılımında adalet günümüz ekonomilerinde devlet anlayışındaki değişimle birlikte önemle üzerinde durulan konulardan birisi haline gelmiştir. Gelir dağılımı kişilerin buldukları coğrafi bölgeden, eğitim seviyelerinden, sağlık koşullarından ya da politik süreçlerden etkilenen bir değişkendir. Gelir dağılımını etkileyen bir diğer önemli husus ise istihdamdır. İstihdamın kişilere doğrudan gelir aktarması, gelir dağılımını daha adil hale getirebilecektir. Dolayısıyla kamu kesiminin ekonomide yer almasının doğal bir sonucu olan kamu istihdamı da gelir dağılımını etkileyebilecek bir değişkendir. Çalışma kamu kesimi istihdamının gelir dağılımında adalet etkisini konu edindiği için değişkenler arasında tespit edilecek olumlu bir ilişki, kamu istihdamını gelir dağılımında adalet ve işsizlik sorunu için çözüm haline getirebilecektir. Bu husus çalışmanın önemini ortaya koymaktadır ve bu alan yeni nesil analiz yöntemleri ile analiz edilecektir. Çalışma bu noktadan hareketle Türkiye'de kamu istihdamını gelir dağılımı üzerine etkisini tespit etmeyi amaçlamıştır. Bu amaç doğrultusunda çalışmada 2008:1- 2021:4 çeyreklik kamu istihdamı sayısı ve

Abstract

Justice in income distribution has become one of the issues that are emphasized with the change in the understanding of the state in today's economies. Income distribution is a variable that is affected by the geographical region in which people live, their education level, health conditions or political processes. Another important issue affecting income distribution is employment. Direct income transfer by employment to individuals will make the distribution of income more equitable. Therefore, public employment, which is a natural consequence of the participation of the public sector in the economy, is also a variable that can affect income distribution. Since the study is about the effect of public sector employment on justice distribution, a positive relationship to be determined among the variables will be able to make public employment a solution for justice and unemployment problems in income distribution. This issue reveals the importance of the study and this field will be analyzed with new generation analysis methods. From this point of view, the study aimed to determine the effect of public employment on income distribution in Turkey. For this purpose, 2008:1- 2021:4 quarterly number of public employment and P80/P20 income distribution

* Öğr. Gör. Dr., Pamukkale Üniversitesi Çivril Atasay Kamer Meslek Yüksekokulu Finans-Bankacılık ve Sigortacılık Bölümü, enoyan@pau.edu.tr, Orcid Id: 0000-0002-4482-0110.

** Doç. Dr., Pamukkale Üniversitesi İktisadi ve İdari Bilimler Fakültesi Maliye Bölümü, aidikut@pau.edu.tr, Orcid Id: 0000-0002-4087-5202.

P80/P20 gelir dağılımı göstergesi değişkenleri kullanılmıştır ve yeni nesil analizlerden wavelet uyum analizi gerçekleştirilmiştir. Analiz sonucunda elde edilen bulgulara göre Türkiye’de kamu istihdamında meydana gelen artışın gelir dağılımını olumlu etkilediği tespit edilmiştir.

Anahtar Kelimeler: Kamu istihdamı, Gelir dağılımı, Wavelet analizi.

indicator variables were used in the study and wavelet coherence analysis, one of the new generation analyzes, was performed. According to the findings obtained as a result of the analysis, it has been determined that the increase in public employment in Turkey has a positive effect on the income distribution.

Keywords: Public employment, Income distribution, Wavelet analysis.

GİRİŞ

Üretim faktörlerinin üretim süreçlerine katılmaları sonucunda elde edilen gelir milli geliri ifade etmektedir. Milli gelir bu açıdan ele alındığında potansiyel ve fiili olmak üzere ikiye ayrılabilir. Potansiyel milli gelirden verilen her bir ödün fiili milli gelirin düşmesini beraberinde getirmektedir. Bu durumun temel sebeplerinden birisi işsizlik olmakla birlikte teorik çerçevede işsizlik üretim faktörlerinden emeğin belirli bir oranının işsiz kalması olarak değerlendirilir. İstihdam her ne kadar milli gelirle doğrudan ilişki içerse de istihdam gelirin belirleyicisi olduğu için gelir dağılımına da doğrudan etki etmektedir. Çünkü geliri olmayan bir kesimin istihdam ile gelir kazanmaya başlaması gelir dağılımında adaleti sağlayıcı etki meydana getirecektir.

Gelir dağılımı bir ekonominin içinde bulunduğu durumdan, kişilerin beşeri sermayesinden ya da kamu politikalarından etkilenebilecek bir sonuç değişkenidir. Devlete bakış açısındaki değişim ya da maliye politikasının işlevlerindeki değişim gelirin adil dağılımını da kamu kesiminin bir görevi haline getirmiştir. Gelir dağılımının daha adil hale gelmesi için geliştirilen kamu politikaları doğrudan bu alana etki etmekle birlikte kamu kesiminin ekonomide var olmasının doğal sonucu olan birtakım değişkenlerde gelir dağılımını etkileyebilecektir. Bunlardan birisi de kamu istihdamıdır ve çalışmada kamu istihdamının gelir dağılımında adalet değişkenine etkisi incelenmiştir.

Çalışma kamu kesimine bir görev olarak atfedilen gelir dağılımında adalet kavramına harcama ve kamu gelirleri gibi maliye politikalarının dışında bir bakış açısıyla yaklaşmıştır. Kamu kesimi gelirin daha adil dağılımı için harcama ya da vergi gibi politikalar üretmekte ve bu politikalar doğrudan gelir dağılımını etkilemektedir. Çalışma ise kamu kesiminin ekonomide yer almasının doğal bir

sonucu olan kamu istihdamının bu alandaki etkisini ortaya koymayı amaçlamıştır. Kamu istihdamı ve gelir dağılımı için teorik çerçeve aktarılmış ve ardından bu alandaki ampirik çalışmalar taranarak çalışmaya eklenmiştir. Türkiye açısından kamu istihdamı ve gelir dağılımında adalet ilişkisini inceleyen ampirik bir çalışmaya literatürde rastlanılmamıştır. Bu özelliği bakımından çalışma literatüre önemli bir katkı sunacaktır. Ampirik literatürün ardından ise yeni nesil analizlerden wavelet uyum analizine başvurulmuştur.

1. Teorik Çerçeve

Bir ülkedeki potansiyel gayrisafi yurtiçi hasıladan verilen ödün, kimi zaman işsizliğin kimi zaman da eksik istihdamın göstergesidir. İşsizlik, işgücünün cari ücret düzeyinde iş bulamaması olarak tanımlanırken eksik istihdam işgücünün kapasitesinin altında çalışması olarak tanımlanmaktadır. İşsizlik kaynaklı potansiyel gayrisafi yurtiçi hasıladan ödün verilmesi yalnızca milli geliri etkileyen bir unsur değildir. Çünkü işsizlik beraberinde kaynak tahsisinde sapma, ekonomik istikrarın zedelenmesi, milli gelirin düşmesi gibi bir dizi sorunlara yol açmaktadır. Bu sebeple birçok ekonomi açısından istihdam düzeyi önemle üzerinde durulan konu olmakla birlikte işsizliğin nedenleri, sonuçları ve çözümleri birçok iktisadi doktrin tarafından da ele alınmıştır.

Klasik iktisat reel ücret haddini ön plana çıkararak, ücret ve fiyatların esnek olduğu bir ortamda istihdamın kendiliğinden tam istihdama ulaşacağını savunmaktadır. Reel ücret haddi piyasanın altında ya da üstünde gerçekleşirse işgücü piyasasında dengeler bozulacak fakat piyasalar kendiliğinden bu durumu optimize edecektir. Klasik iktisat bu bakış açısıyla istihdamı döngüsel bir forma ele alarak işsizliğin geçici olduğunu ve piyasaların her zaman kendiliğinden tam istihdama ulaşacağını savunmuştur (Wallace, 1994: 89).

Keynesyen iktisat istihdam kavramını farklı bir bakış açısıyla ele alarak toplam taleple istihdamın bağıntı içerdiğini savunmuştur. İstihdam, reel gelir haddinden ve tüketimden etkilenmektedir ve reel gelirden meydana gelen her artış tüketimde aynı miktarda değişim meydana getirmeyebilir. Reel gelirdeki artışın tamamı tüketime yansımazsa bu durumda yeni yatırımlar gerçekleştirilmeyecektir ki bu durumun en temel sebebi piyasa koşullarındaki talebin yetersiz kalmasıdır (Keynes, 1936: 21). Bir diğer ifadeyle istihdamda artış için cari yatırımların artması gerekmekte ve talep yetersiz ise tüketim eğilimi ile yatırım yapma isteği

optimum örtüşme sağlayamamaktadır. Dolayısıyla tam istihdam her zaman ve her koşulda ulaşılabilen bir durum olmamakla birlikte kamu müdahalesi ile ulaşılabilecek olan özel bir durumu ifade etmektedir.

İstihdam, Phillips (1958) tarafından farklı bir formda ele alınarak reel ücret haddi ve işsizlik oranı arasında ilişkiyle açıklanmıştır. Phillips'e göre reel ücret haddi ve işsizlik arasında negatif yönlü bir ilişki bulunmaktadır. Phillips eğrisi sonrasında enflasyon ve işsizlik arasındaki ilişkiyi açıklayan bir forma dönüşmüş olmakla birlikte Friedman (1968) ve Phelps (1968) bu eğriye doğal işsizlik kavramını kazandırmıştır. Reel ücret haddi ne düzeyde olursa olsun ekonomide belirli bir oranda işsizliğin sürekli var olacağını savunmuştur.

Yeni Klasik iktisat doğal işsizlik oranını dikkate alarak beklenen ücret ve cari ücret düzeyi arasındaki uyumsuzluğun işsizliğe yol açacağını savunmuştur. Buna karşın Yeni Keynesyen iktisat ise fiyat ve ücretlerin katılığına vurgu yaparak işsizliğin gerekçelerini bu kapsamda açıklamıştır. İşsizlik her ne kadar yaygın bir tartışma alanı olsa da üzerinde fikir birliği bulunan yanı istihdam üzerinedir. İstihdam emek faktörünün üretim sürecine katılması olarak ifade edilebilir (Skousen, 2003: 456).

İstihdam birçok ekonominin önemle üzerinde durduğu makroekonomik bir değişken olmakla birlikte istihdam edilen kesim gelir elde etmektedir. Üretim faktörlerinden birisi olan emek faktörü istihdam sonucunda gelir elde etmekte ve hemen hemen her toplumun önemli bir nüfusu emek faktörü neticesinde gelir elde etmektedir. Ekonomideki bir aktörün elde ettiği gelir ise başta milli gelir olmak üzere toplam harcama düzeyi, üretim, tasarruf ya da gelir dağılımı gibi birçok makroekonomik değişkeni etkilemektedir.

Gelir kavramsal olarak ele alındığında üretim faktörlerinin üretim sürecine katılması neticesinde sağlanan kazanç olarak ifade edilebilir. Gelir ve refah ilişkisinin teorik çerçevede refah iktisadıyla yaygınlık kazanması gelir dağılımını, iktisadın önemli konuları arasına katmıştır. Gelir dağılımı, kişilerin eğitim düzeylerinden, politik kararlardan, bölgesel farklılıklardan ya da beşeri sermaye farklılıklarından etkilenen bir değişkendir. Dolayısıyla gelir dağılımına ilişkin literatürde kişisel, bölgesel, fonksiyonel ya da birincil ve ikincil gibi birtakım tasnifler mevcuttur (Cowell, 2015: 2-3).

Kişisel gelir dağılımı, geliri kaynağı dikkate alınmaksızın nüfus en yüksek ve en düşük gelir gruplarına ayrılarak tespit edilen eşitsizliği ifade etmektedir. Bölgesel gelir dağılımı, kişilerin ikamet ettikleri coğrafyanın milli gelirden aldıkları pay ile tespit edilmektedir. Fonksiyonel gelir dağılımı ise üretim faktörlerinin milli gelirden aldığı pay ile belirlenmektedir. Birincil gelir dağılımı piyasa koşullarında meydana gelen gelir dağılımı iken ikincil gelir dağılımı piyasa koşullarında meydana gelirin kamu müdahalesi neticesinde yeniden dağıtılmasını ifade etmektedir.

Gelir dağılımına ilişkin farklı tasniflerin bulunmasının yanı sıra bir ekonomi açısından yaygın önem arz eden kişisel gelir dağılımıdır. Toplumda yer alan ve üretim süreçlerine farklı formlarda katkılar sunan bireylerin farklı gelir elde etmeleri doğal bir sonuçtur. Nitekim gelir farklılıklarının yüksek düzeylere çıkması toplumsal olarak istenilen bir durum değildir. Gelirin adil bir şekilde dağıtılmaması kişilerin hayat standartlarının farklı olmasına yol açmaktadır. Bir diğer ifadeyle refah, servet ve kazanç özelinde farklılıklar ortaya çıkmaktadır (Piketty, 2015: 68-73).

Bir ekonomide refah, servet ve kazancın kişiler nezdinde yüksek düzeyde adaletsiz olması sosyal devlet anlayışının yaygınlık kazandığı günümüz ekonomilerinde bu alana kamu müdahalesini öngörmektedir. Gelir dağılımı, bölüşüm kavramı ile kamu kesimine bir görev olarak ilk defa Musgrave (1959) tarafından atfedilmiştir. Gelirin adil dağılmaması ve bu durumun uzun süreler devam etmesi ekonomide yapısal sorunlara da yol açmaktadır. Bu sorunların başında ise fırsat eşitsizliği yer almaktadır. Bir diğer yapısal sorun ise gelirin adil dağılmaması sadece bugünün sorunu değil gelecek nesillere de miras vb. yollarla aktarıldığı için gelecek nesiller açısından da sorun teşkil etmektedir. Diğer taraftan gelirin adil dağılmaması sosyal maliyetlerde ortaya çıkarmaktadır. Bu gibi sebeplerle kamu kesimi bu alana müdahale etmelidir (Nordas, 2000: 11).

Gelir dağılımına müdahale Musgrave tarafından bölüşüm istikrarı ile literatüre kazandırılrsa da tahsis istikrarı da gelir dağılımını etkilemektedir. Tahsis mekanizması kaynak dağılımını doğrudan etkileyeceği için elde edilen geliri de etkileyecektir. Kamu kesimi gelir dağılımına müdahale ederken bölüşüm istikrarının yanı sıra tahsis istikrarına göre de müdahalede bulunarak ikincil gelir dağılımını optimize etmektedir. Gelir dağılımına müdahale harcama ya da vergi

politikaları olabileceği gibi istihdam şeklinde de gerçekleştirilebilir. Kamu kesiminin özel sektör istihdamına ilaveten istihdam yaratması geliri olmayan kesime doğrudan kaynak aktarımı sağlayan bir mekanizmadır. Dolayısıyla kamu istihdamı gelir dağılımında adaleti sağlamada etkili olabilecektir. Çalışmada ampirik literatür sunulduktan sonra yeni nesil analizlerden wavelet uyum analizine başvurulmuştur.

2. Literatür Taraması

İstihdam ve gelir teorik çerçevede birbirleri ile yakından ilişkili değişkenlerdir. Dolayısıyla istihdamda meydana gelen değişim geliri doğrudan etkilediği için gelir dağılımına da etki edecektir. Bu değişkenler arasında literatürde birçok ampirik kanıt niteliği taşıyan çalışmalar mevcuttur. Nolan, (1986) Birleşik Krallık için, Björklund (1991), ve Jantti (1994), Amerika Birleşik Devletleri için, Cardoso ve Urani (1995), Brezilya için, Mocan (1999), Amerika Birleşik Devletleri için, istihdam ve gelir dağılımı arasında ilişkinin olduğunu literatüre kazandırmıştır. Diğer taraftan Monfort vd. (2018), Avrupa Birliği ülkeleri için istihdam ve gelir dağılımı arasında ilişki olduğunu ampirik bulgularla ortaya koymuş ve kamu kesiminin geliri yeniden dağıtmak için gerçekleştirdiği politikaların işsizliği etkilemediğini fakat geliri daha adil hale getirdiğini tespit etmiştir.

İstihdam ve gelir dağılımına ilişkin literatürde ampirik çok çalışma yer almazına karşın istihdam kamu istihdamı olarak ele alındığında ampirik çalışmalar kısıtlı kalmaktadır. Türkiye için bu alanda gerçekleştirilmiş bir ampirik analiz bulunmamaktadır. Bununla birlikte çeşitli ülkeler açısından ampirik çalışmalar literatürde yer almaktadır. Keller (1981), Hollanda için, Ehrenberg ve Schwwarz (1986), Birleşik Krallık için, Ravallion (1990), Bangladeş için, Katz ve Kruger (1991), Amerika Birleşik Devletleri için, Alesina vd. (2001), İtalya için, Mattos ve França (2011), Brezilya için, kamu istihdamı ve gelir dağılımı ilişkisini ampirik olarak ele almış ve kamu istihdamının gelir dağılımı olumlu etkileyeceği yönünde ampirik kanıtlar ortaya koymuşlardır.

Ampirik literatür ele alındığında istihdamın gelir dağılımı üzerinde etkili olduğu görülmektedir. Bunun yanı sıra istihdamın alt bileşeni olan kamu istihdamının da gelir dağılımını etkilediği yönünde kanıtlar sunan çalışmaların da mevcut olduğu görülmektedir. Bu alanda Türkiye’de yapılan ampirik bir çalışmanın olmaması Türkiye açısından ampirik literatüre bir katkı sunacaktır.

3. Veri Seti ve Yöntem

Çalışma, Türkiye’de kamu istihdamının, gelir dağılımında adalet göstergelerinden P80/P20 göstergesine etkisine odaklanmıştır. Teorik çerçevede gelir dağılımı eğitim, sağlık, kültürel yapı ya da coğrafi farklılıklar gibi birçok nedenden ötürü ortaya çıkabilmektedir. Fakat geliri olmayan kesimin istihdam edilmesiyle kişiye sağlanan gelir gelir dağılımındaki adaletsizliği azaltıcı bir rol oynayabilir. Özel kesim istihdamın dışında kamu istihdamının Türkiye’de gelir dağılımında ne tür bir etki oluşturduğunu tespit etmek için çalışmada 2008:1-2021:4 çeyreklik kamu istihdam verisi ve P80/P20 gelir dağılımı verisi kullanılmıştır. Veri tanımlamaları ve kaynakları aşağıdaki tabloda sunulmuştur.

Tablo 1: Veri Tanımlamaları ve Kaynakları

Veri Tanımı	Veri Kısaltmaları	Kaynak
Gelir dağılımında adalet göstergesi (P80/P20)	gda	Türkiye İstatistik Kurumu
Kamu istihdam sayısı	kist	Türkiye Cumhuriyeti Cumhurbaşkanlığı Strateji ve Bütçe Başkanlığı

Çalışmada gelir dağılımında adalet göstergelerinden P80/P20 verisi yıllık sunulduğu için trendi bozmayacak şekilde çeyreklik verilere dönüştürme işlemi yapılmıştır. Diğer taraftan kamu istihdamı verileri de yüzdelik değişimlere dönüştürülmüştür. Bu işlemlerin ardından AR ve MA süreçlerine uygunluğu test edilmiş ve ardından analiz uygulanmıştır. Çalışmada analiz yöntemi olarak wavelet uyum analizine başvurulmuştur. Bu analizin tercih edilmesindeki sebeplerin başında analize dahil edilen kesit için tek bir bulgunun yanı sıra kesit içerisindeki zaman dilimleri için de bulgu ortaya koymasındadır. Bir diğer gerekçe ise simülasyon içermesinden kaynaklanmaktadır. Simülasyon ile veri kümesi 56^{10000} boyutuna ulaştırılarak analiz gerçekleştirilmiştir. Dolayısıyla bu durum analizin genel geçerliğini artırmaktadır.

3.1. Wavelet Uyum Analizi

Wavelet uyum analizi belirli bir verinin, değişkenin ya da gözlemin bünyesinde bulunan özellikleri açığa çıkartan ve bunu zaman kesitiyle dalgacıklara dönüştüren bir analizdir. Bu özellikleri itibarıyla temeli fourier döngüsüne dayanmaktadır. Fourier döngüsü esasen bir verinin, değişkenin ya da gözlemin frekanslara

dönüştürülmesidir. Wavelet uyum analizi fourier dögüsünün bu özelliğini temel almakla birlikte veriye, deęişkene ya da gözleme zaman boyutunu dahil ederek fourier dögüsünden ayrılmaktadır (Grinsted, vd., 2004: 562-564).

Morlet, Grossman ve Meyer tarafından literatüre kazandırılan bu analiz, frekans ve zaman boyutlarıyla birlikte veriyi, deęişkeni ya da gözlemi dalgacıklara dönüştürmektedir. Dönüştürme işlemini gerçekleştirirken ölçek kullanmakta ve ölçek sayesinde frekans için bant genişliği tayin etmektedir. Dolayısıyla zaman serileri için dönüştürme gerçekleştirildiğinde ölçek boyutunda sürekli bir dalgalanma elde edilmektedir (Combes ve Grossman, 1987: 126-132). Dönüştürme işlemi iki farklı veri, deęişken ya da gözlem için de uygulanabilir. Bu uygulama Meyer'in katkılarıyla literatüre kazandırılmış olmakla birlikte bu işlem için wavelet coherence ya da wavelet spectrum gibi çapraz dönüştürme fonksiyonlarına ihtiyaç vardır (Meyer, 1993: 1-4).

Çalışmada iki zaman serisi analize konu edilmiş olmakla birlikte wavelet coherence yöntemi tercih edilmiştir. Zaman serilerinde yaygın kullanım alanına sahip morlet dalga fonksiyonu ile dönüştürme yapılmış ve analiz gerçekleştirilmiştir. Wavelet uyum analizinin teorik altyapısı ise birtakım aşamalardan meydana gelmektedir ve aşağıda sırasıyla sunulmuştur.

I. Aşama: Dalga fonksiyonunun oluşturulması. Bu fonksiyon aşağıdaki şekildedir (Vacha ve Barunik, 2012: 242-243; Pal ve Mitra, 2019:174).

$$\psi_{1,m} = \frac{1}{\sqrt{m}} \psi\left(\frac{t-1}{m}\right), 1, m \in R, m \neq 0$$

II: Aşama: Fonksiyonlarda m ölçek boyutunu ve zaman boyutunu temsil etmektedir. Ana dalga fonksiyonu morlet dalgalarına dönüştürülmüştür. Bu işleme ilişkin uygulanan fonksiyonlar aşağıda yer almaktadır (Vacha ve Barunik, 2012: 242-243; Memon, vd., 2013:105).

$$W_{gda}(1,m) = \int_{-\infty}^{\infty} g da \frac{1}{\sqrt{m}} \psi\left(\frac{t-1}{m}\right) dt$$

$$W_{kist}(1,m) = \int_{-\infty}^{\infty} k ist_t \frac{1}{\sqrt{m}} \psi\left(\frac{t-1}{m}\right) dt$$

III. Aşama: Her bir zaman serisi için morlet dalga fonksiyonu bir önceki aşamada tanımlanmış ve iki farklı zaman serisinin eşanlı analizinde fonksiyonlar aşağıda verilmiştir.

$W_{(gda,kist)} = W_{gda(1,m)}W_{kist(1,m)} \sim$ Gelir Dağılımı ve Kamu İstihdamı İçin

$$R^2(1,m) = \frac{IS(m^{-1}W_{gdakist(1,m)})I^2}{S(m^{-1}IW_{gda(1,m)})I^2 S(m^{-1}IW_{kist(1,m)})I^2} \sim \text{Her } R^2(1,m) \text{ için } 0 \leq R^2(1,m) \leq 1$$

Yukarıdaki fonksiyonlarda S dalga yumuşatma katsayısını göstermekte ve $R^2(1,m)$ değerinin 1'e yaklaşması zaman serisindeki değişkenlerin bağımlılıklarını; 0'a yaklaşması ise zaman serisindeki değişkenlerin arasında ilişki olmadığını ortaya koymaktadır.

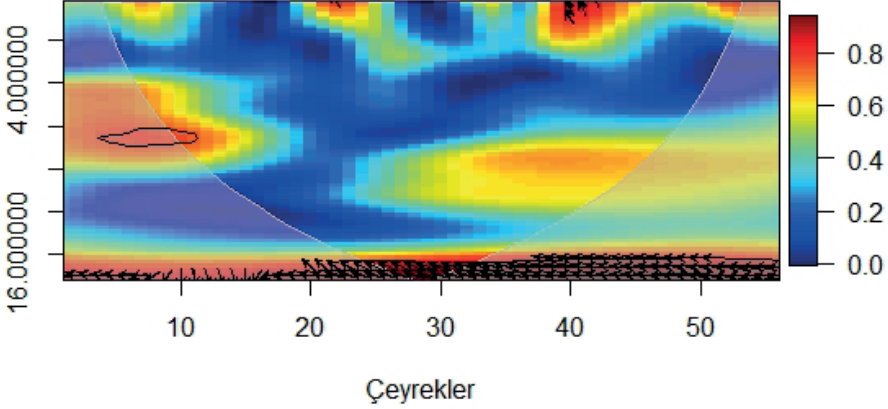
IV. Aşama: Yukarıdaki fonksiyonlar kare değerleri temel aldığı için negatif faz değerlerini içermemektedir. Bu nedenle negatif faz değerlerini de içeren fonksiyonlar aşağıdaki şekilde gösterilmiştir.

$$\varphi_{gdakist(1,m)} = \tan^{-1} \left(\frac{\Re\{S(m^{-1}W_{gdakist(1,m)})\}}{\rho\{S(m^{-1}W_{gdakist(1,m)})\}} \right) \sim \text{Gelir Dağılımı ve Kamu İstihdamı İçin}$$

3.2. Wavelet Uyum Analizi Bulguları

Wavelet uyum analizi fonksiyonlarında yer verilen ve sırasıyla görüntüleme ve işlem operatörünü simgelemektedir. Analiz sonucunda elde edilen görüntüde değişkenler arasındaki etkileşim ya da ilişki bir yandan yoğunluk olarak tespit edilirken bir yandan da nedensellik ve korelasyon açısından tespit edilmektedir. Görüntüde yer alan ok işaretlerinin sağa dönük olması değişkenler arasında pozitif korelasyonun, sola dönük olması negatif korelasyonunu göstergesidir. Diğer taraftan ok işaretlerinin yukarı dönük olması ikinci sıra değişkenin birinci sıra değişkenin nedeni olduğunu, aşağı dönük olması birinci sıra değişkenin ikinci sıra değişkeninin nedeni olduğunu göstermektedir. Yukarıda tanımlanan fonksiyonlar R Studio programında kodlamalarla uygulanarak analiz gerçekleştirilmiştir ve elde edilen bulgu aşağıda sunulmuştur.

Wavelet Coherence: gda ~ kist



Şekil 1: Gelir Dağılımında Adalet ve Kamu İstihdamı İlişkisi

Şekil 1 incelendiğinde periyot bütünü için kamu istihdamı ve gelir dağılımı arasında düşük düzeyde bir etkileşim görülmektedir. Değişkenler arasındaki etkileşim sağda ölçeklendirilmiş olan ısı yoğunluğu ile tespit edilmektedir ve periyot bütünü için etkileşim oranı yaklaşık %10 düzeyindedir. Etkileşimin düşük olmasının başlıca sebebi gelir dağılımına etki eden birçok faktör bulunması ve kamu istihdamının bu alan için doğrudan bir politika olmamasıdır. Diğer taraftan şekildedeki oklar ele alındığında değişkenler arasında negatif korelasyon olduğu gözlemlenmektedir. Diğer bir ifadeyle kamu istihdamında meydana gelen artış neticesinde gelir dağılımı daha adil hale gelmektedir.

Periyot içi incelendiğinde 2008-2011 arasında negatif korelasyonun çok düşük düzeylerde seyrettiği görülmektedir. 2008-2011 yılları arasındaki korelasyon ilişkisinin düşük düzeyde seyretmesinin bir diğer ifadeyle kamu istihdamının gelir dağılımında adaleti sağlamasında daha az etkili olmasında 2008 yılındaki ekonomik krizin etkisi olabilir. Nitekim ekonomik krizler genellikle gelir dağılımı üzerine bozucu bir etki oluşturmaktadır. 2011 sonrasında ise değişkenler arasında negatif korelasyon belirginleşmiştir. Bulgular tümüyle ele alındığında kamu istihdamının gelir dağılımı için doğrudan bir politika aracı olmadığı dikkate alınarak değişkenler arasında makul bir negatif korelasyon olduğu ve Türki-

ye'de kamu istihdamında meydana gelen artışın gelir dağılımını olumlu etkilediği ifade edilebilir.

Bulgular değerlendirilirken değişkenlerin yapısı da dikkate alınmalıdır. Yukarıdaki paragrafta da ifade edildiği gibi gelir dağılımını etkileyen birçok faktör bulunmaktadır. Diğer taraftan Türkiye'de kamu istihdamının toplam istihdam içerisindeki payı da oldukça düşüktür. Teorik açıdan istihdam, istihdam öncesi döneme göre kişilerin gelirlerinde artışa yol açmaktadır. Dolayısıyla gelir düzeylerindeki bu olumlu gelişme gelir dağılımını daha adil hale getirebilecektir. Fakat bu ilişkinin kamu istihdamının gelir dağılımı üzerine etkisinin çok yüksek olmasını beklemek teorinin doğasına aykırıdır. Teorik çerçevede ilişki mevcuttur fakat bu istatistiki hesaplarla ifade edilecek olduğunda düşük korelasyon ya da ilişki beklemek daha doğru olacaktır.

Bu bakış açısına göre çalışmada elde edilen bulgular kamu istihdamının gelir dağılımını daha adil hale getirdiğini göstermektedir. Nitekim gelir dağılımı göstergesi olarak P80/P20 değişkeni kullanılmış ve analiz son ucunda değişkenler arasında negatif bir ilişki tespit edilmiştir. Bu bilgi doğrultusunda kamu kesimi istihdamında meydana gelecek ilave bir artış P80/P20 değişkeninin düşmesine yol açacaktır. Bu durum ise toplumdaki en çok gelir alan yüzde yirmilik kesimin gelirinin göreceli olarak geriye kalan kişilerin gelirlerine nazaran düşeceğinin ya da toplumdaki en yüksek gelir dışındaki yüzde seksenlik kesimin gelirlerinin göreceli olarak en yüksek gelire sahip olan yüzde yirmilik kesimin gelire nazaran artacağına göstergesidir.

SONUÇ

İstihdam her ekonomide önemle üzerinde durulan bir makroekonomik değişken olarak karşımıza çıkmaktadır. Fakat ekonomide istihdam bir sonuç değişkeni olarak dikkate alınmakta ve diğer makroekonomik değişkenlere doğrudan ya da dolaylı etkileri göz ardı edilebilmektedir. İstihdamın etkileşimde olduğu alanlardan birisi de gelir dağılımında adalet olarak literatürde yer edinmiştir. Bu alana ilişkin literatürde teorik alanın yanı sıra ampirik kanıtlar da mevcuttur. İstihdam, istihdam eden kesim tarafından tasnife tabi tutulduğunda özel kesim istihdamı ve kamu istihdamı olarak ikiye ayrılmaktadır.

Kamu kesimine bir görev olarak atfedilen gelir dağılımında adalet teknik olarak kamu istihdamı ile sağlanan ya da düzenlenen bir alan değildir. Kamu istihdamı, ekonomide yer alan aktörlere ya da emek faktörüne doğrudan ya da dolaylı olarak gelir aktardığı için gelir dağılımına etkisi bulunmaktadır. İstihdam öncesi döneme göre kişilerin gelir fonksiyonlarında artış meydana geleceği için bu durum doğal olarak gelir dağılımına etki edecektir. Gelir dağılımına etki eden birçok faktör bulunduğu göz önüne alındığında istihdamın etkisinin çok yüksek olması beklenmemektedir fakat bir etki söz konusudur. Çalışma bu noktadan hareketle Türkiye’de kamu istihdamının gelir dağılımı üzerinde etkili olup olmadığını ortaya koymayı amaçlamıştır. Bu amaç doğrultusunda yeni nesil analizlerden wavelet uyum analizi gerçekleştirilmiştir.

Analiz sonucunda kamu istihdamındaki ilave bir artışın düşük düzeyde de olsa gelir dağılımını olumlu etkilediği tespit edilmiştir. Değişkenler arasında yaklaşık %10 düzeyinde bir etkileşim ve negatif korelasyon tespit edilmiştir. Bu bulgular teorik altyapıyla uyumlu olmakla birlikte kamu kesimi istihdamında meydana gelecek ilave bir artışın düşük düzeyde de olsa geliri daha adil hale getireceğinin göstergesidir. Bunun yanı sıra çalışmadan elde edilen bulgular ampirik literatürdeki çalışmaların kimisiyle de benzer sonuçları ortaya koymuştur. Ampirik literatürde Nolan (1986) Birleşik Krallık için, Björklund (1991) Amerika Birleşik Devletleri için, Cardoso ve Urani (1995) Brezilya için kamu istihdamı ile gelir dağılımı arasında ilişki tespit ederek kamu istihdamındaki artışın gelir dağılımını daha adil hale getirdiğini kanıtlar bulgulara ulaşmıştır. Çalışmada Türkiye için elde edilen sonuçlar ampirik literatürde yer alan bu çalışmalarla benzer bir sonuç ortaya koymaktadır.

Bunların yanı sıra çalışma bir başka önemli noktayı da ortaya koymuştur. Çalışmadan elde edilen bulgular ışığında görülmektedir ki kamu kesiminin gerek politikaları gerekse ekonomide aktif var olmasının doğal sonucu olan değişkenler birer sonuç değişkeni değildir. Bu değişkenler diğer makroekonomik değişkenleri doğrudan ya da dolaylı etkileyebilecektir. Çalışmada kamu kesiminin ekonomide var olmasının doğal bir sonucu olan kamu istihdamının gelir dağılımına etkisi incelenmiştir ve diğer makroekonomik değişkenlere etkisi çalışmanın gelişmeye açık yönüdür.

Türkiye’de işsizliğin yüksek olduğu ve uzun süredir belirli bir oranda seyrettiği bilinmektedir. Çalışmadan elde edilen bulgulara göre kamu kesiminin piyasada ilave istihdam oluşturması bir yandan bu işsizliği azaltabilecek bir yandan da geliri daha adil kılacaktır. Bulgular doğrultusunda işsizliğin yükseldiği ve kamunun özel sektör istihdamına yönelik özendirme ve destekleme gibi faaliyetlerinin etkili olmadığı dönemlerde kamu istihdamının işsizliği azaltmanın yanı sıra gelir dağılımını daha adil hale getirmek gibi olumlu etkilerinin de olduğu ifade edilebilir. Tüm bunların yanı sıra asgari ücret uygulamasının doğal bir sonucu olan işgücü arzı fazlalığının kamu nezdinde giderilmesi de gelir dağılımı açısından olumlu bir politika olacaktır.

KAYNAKÇA

- ALESİNA, Alberto, DANNİNGER, Stephan, ve ROSTAGNO, Massimo. (2001). Redistribution Through Public Employment: The Case of Italy. **IMF Staff Papers**, Vol: 48, Issue: 3, pp. 447-473.
- BJÖRKLUND, Anders. (1991). "Unemployment and income distribution: Time-series Evidence from Sweden", **The Scandinavian Journal of Economics**, Vol: 93, Issue: 3, pp. 457-465.
- CARDOSO, Eliana ve URANİ, Andre. (1995). **Inflation and Unemployment as Determinants of Inequality in Brazil: The 1980s, Reform, Recovery and Growth: Latin America and Middle East**, University of Chicago Press.
- COMBES, Jean Michel ve GROSSMANN, Alexander. (1987), **Wavelets Time-Frequency Methods and Phase Space**, Springer-Verlag Berlin Heidelberg, Berlin.
- COWELL, Frank A. (2015). **Income Distribution and Inequality. In The Elgar Companion to Social Economics**, Second Edition. Edward Elgar Publishing.
- EHRENBERG, Ronald ve SCHWARZ, Joshua. (1986). "Public Sector Labor Markets", **Handbook of Labor Economics**, Vol: 2.
- FRİEDMAN Milton. (1968). "The Role of American Monetary Policy", **American Economic Review**, Issue: 58, pp. 1-17
- GRİNSTED, Aslak, MOORE, John C. ve JEVREJEVA, Svetlana. (2004), "Application of The Cross Wavelet Transform and Wavelet Coherence to Geophysical Time Series", **Nonlinear Processes in Geophysics**, Vol: 11, Issue: 5/6, pp. 561-566.
- JANTTI, Markus. (1994). "A More Efficient Estimate of the Effects of Macroeconomic Activity on the Distribution of Income", **The Review of Economics and Statistics**, Vol: 76, Issue: 2, pp. 372-378.
- KATZ, Lawrence F. ve KRUEGER, Alan B. (1991). "Changes in the Structure of Wages in the Public and Private Sectors," **in Research in Labor Economics**.
- KELLER, Wouter J. (1981). "Public Sector Employment and The Distribution of Income". **Journal of Public Economics**, Vol: 15, Issue: 2, pp. 235-249.
- KEYNES, John Maynard. (1936). **The General Theory of Employment, Interest, and Money**, Macmillan, London.

- MATTOS, Enlison ve FRANÇA, Vitor. (2011). "Public Employment and Income Redistribution: Causal Evidence For Brazilian Municipalities", **Public Choice**, Vol: 146, Issue: 1, pp. 43-73.
- MEMON, Irfan Ali, KALHORO, Muhammed Siddique ve PAYNE, Annette. (2013), "Wavelet Coherence Analysis of Change Blindness", **Mehran University Research Journal of Engineering & Technology**, Vol: 32, Issue: 1, pp. 103-110.
- MEYER, Yves. (1993). **Wavelets: Algorithms & Applications**, SIAM (Society for Industrial and Applied Mathematics, Philadelphia.
- MOCAN, H Naci. (1999). "Structural Unemployment, Cyclical Unemployment, and Income Inequality", **The Review of Economics and Statistics**, Vol: 81, Issue: 1, pp. 122-134.
- MONFORT, Mercedes, ORDÓÑEZ, Javier ve SALA Hector. (2018). "Inequality and Unemployment Patterns in Europe: Does Integration Lead to (Real) Convergence?", **Open Economies Review**, Vol: 29, Issue: 4, pp. 703-724.
- MUSGRAVE, Richard Abel. (1959). **The Theory of Public Finance**, McGraw-Hill Book.
- NOLAN, Brian. (1986). "Unemployment and the Size Distribution of Income", **Economica**, Vol: 53, Issue: 212, pp. 421- 445.
- NORDÅS, Hildegunn Kyvik. (2000). **The Role of Government in Growth and Income Distribution: The Case of Botswana**. Chr. Michelsen Institute.
- PAL, Debdatta ve MÍTRA, Subkara K. (2019), "Oil Price and Automobile Stock Return Co-Movement: A Wavelet Coherence Analysis", **Economic Modelling**, 76, 172-181.
- PHHELPS, Edmund S. (1968). "Money-Wage Dynamics and Labor-Market Equilibrium", **Journal of Political Economy**, Vol: 76, Issue: 4, pp. 678-711.
- PHİLLİPS, Alban W. (1958). "The Relation Between Unemployment and The Rate of Change of Money Wage Rates in The United Kingdom 1861-1957", **Economica**, Vol: 25, Issue: 100, ss. 283-299.
- PİKETTY, Thomas. (2015). "Putting Distribution Back at the Center of Economics: Reflections on Capital in the Twenty-first Century", **The Journal of Economic Perspectives**, Vol: 29, Issue: 1, pp. 67-88.

RAVALLİON, Martin. (1990). "On The Coverage of Public Employment Schemes For Poverty Alleviation", **Journal of Development Economics**, Vol: 34, Issue: 1-2, pp. 57-79.

SKOUSEN, Mark. (2003). **Modern İktisadın İnşası**, Liberte Yayınları No: 79, Ankara.

VACHA, Lukas. ve BARUNİK, Jozef. (2012), "Co-movement of Energy Commodities Revisited: Evidence From Wavelet Coherence Analysis", **Energy Economics**, Vol:34, Issue: 1, pp. 241-247.

WALLACE, C. Peterson. (1994). **Gelir, İstihdam ve Ekonomik Büyüme**, Atatürk Üniversitesi Yayınları, No: 763, Çev. Talat Güllap, Erzurum.