





# TOPKAPI SARAYI'NDA III. OSMAN TAŞLIĞI'NI ÇEVRELEYEN AHŞAP YAPILARDA TESPİT EDİLEN RENK BULGULARININ DEĞERLENDİRİLMESİ

Tarkan Okçuoğlu\* - Furkan Al\*\*

Gönderilme Tarihi: 02.11.2022 - Kabul Tarihi: 22.11.2022

## Özet

Ahşap yapıların cephe boya ları, hava şartları ve doğal felaketler gibi etkenlerden çok çabuk etkilendiklerinden dolayı, tıpkı günümüzdeki yapılar gibi, değişen moda akımları ve yeni üsluplara göre tekrar tekrar boyanarak özgün hâllerinden uzaklaşırlar. Topkapı Sarayı'nın Harem Dairesi'ndeki ahşap yapıların cepheleri de yıllar içerisinde özgün renklerini kaybetmiş ve tamamen beyaza boyanmıştır. Ancak 2018-2022 yılları arasında III. Osman Taşlığı'nın çevresindeki ahşap cephelerde yapılan restorasyonlarda, Osmanlı dönemindeki özgün renk katmanlarına ulaşılmıştır. Bu makalede, Harem bölümünde yer alan III. Osman Köşkü, Koridor, III. Selim Has Odası, I. Abdülhamid Has Odası, III. Selim Meşk/Dua Odası ve Mihrişah Valide Sultan Dairesi'nin farklı noktalarına yapılan raspa ve boya analizleri sonucunda tespit edilen özgün renkler değerlendirilmiştir. Değerlendirmeler sonucunda, boya analizlerinde bulunan kırmızı, yeşil, mavi ve turuncu tonlarının köşkların cephelerinde tekrar kullanımı ele alınmıştır.

**Anahtar kelimeler:** Topkapı Sarayı Müzesi, Topkapı Sarayı Haremi, III. Osman Köşkü, III. Selim Odası, I. Abdülhamid Odası, Mihrişah Valide Sultan Dairesi, Mimari, Ahşap Yapılar, Cephe Boyaları

## EVALUATION OF COLOR FINDINGS IN WOODEN STRUCTURES SURROUNDING THE COURTYARD OF OSMAN III IN THE TOPKAPI PALACE

### Abstract

Weather conditions and natural disasters affect the facade paints of wooden structures easily. Therefore, they move away from their authentic states by being painted repeatedly according to changing fashion trends and new styles, just like today. The facades of wooden kiosks in Topkapı Palace's Harem section had also lost their original colors in time and were painted entirely white. However, we managed to identify the original color layers at the facades of the wooden structures located around the Courtyard of Osman III during the restorations conducted between the years 2018-2022. This article focuses on the original colors determined as a result of the rasp and paints analyses performed at the Kiosk of Osman III, the Corridor, the Privy Chamber of Selim III, the Privy Chamber of Abdülhamid I, the Prayer Room of Selim III and the Apartment of Mihrişah Valide Sultan in the Harem section. Furthermore, it explains the re-usage of the original shades of red, green, blue, and orange colors which were discovered in the mentioned analyses at the facade of these structures.

**Keywords:** Topkapı Palace Museum, Topkapı Palace Harem, Kiosk of Osman III, Privy Chamber of Selim III, Privy Chamber of Abdülhamid I, Apartment of Mihrişah Valide Sultan, Architecture, Wooden Structures, Facade Paints

\* Prof. Dr., İstanbul Üniversitesi, Edebiyat Fakültesi, Sanat Tarihi Bölümü, agah.okcuoglu@istanbul.edu.tr, ORCID No: 0000-0002-8231-6652

\*\* Yüksek Lisans Öğrencisi, Fatih Sultan Mehmet Vakıf Üniversitesi, furkнал@gmail.com, ORCID No: 0000-0001-8105-7292

## Giriş

Topkapı Sarayı'nın Harem bölümü, Osmanlı konut mimarisinin 16. yüzyıldan 19. yüzyıla kadar yayılan zaman dilimindeki konut örneklerini barındırmaktadır. Bu geniş zaman diliminde palimsest bir mimari karaktere bürünen Harem bölümü; restoratörler, mimarlar ve sanat tarihçileri için geniş bir araştırma havuzu oluşturmaktadır. Haliç'e nazır Harem mekânının has bahçelerle çevrelenen köşk ve kasırları; planları, üslupları, inşa teknikleri, geçirdikleri restorasyonlar ve malzemeleri gibi pek çok alanda araştırmacılara çalışma imkânı sunmaktadır. Ancak sözü edilen araştırma alanları, farklı zorlukları da beraberinde getirmektedir. Hava şartları ve doğal felaketler gibi etkenler, ne kadar dayanıklı olursa olsun ahşap malzemenin ömrünü kısaltmaktadır. Zaman ve şartların ahşap malzemeye verdiği zararların dışında, araştırmacıları bekleyen en büyük sorunlardan biri de malzemenin bezemesine yönelik bilginin içeriğidir. Özellikle cephe boyaları, kalem işi ve alçı bezemeler, yukarıda sayılan olumsuz koşullardan çabuk etkilendiklerinden dolayı, tıpkı günümüzde olduğu gibi, değişen moda akımları ve yeni üsluplara göre tekrar tekrar boyanarak özgün hâllerinden uzaklaşmaktadır. Cephelerdeki boyaların yanı sıra bezeme öğeleri de aynı kaderi paylaşmaktadır. Örneğin, modası geçen Rokoko süslemelerin üzeri sıvanıp yerine Ampir üslupta süslemeler yapılabilir ya da tüm bezeme düz bir renkle örtülebilir. Dolayısıyla, Osmanlı ahşap mimarlığının özellikle dış cephelerinde hangi renklerin kullanıldığını kesin olarak belirlemek pek mümkün değildir. Bu konuda yazılan metinler de çoğunlukla yabancı gezginlerin genel ve birbirini tekrarlayan gözlemlerine dayanmaktadır. Ancak raspa çalışmalarıyla ortaya çıkarılan renk katmanlarının laboratuvar analizleri, eğer mevcutsa yazılı ve görsel belgelerin de desteğiyle önemli bir fikir verebilir.

17-19. yüzyıllar arasındaki ahşap Osmanlı konutlarını inceleyen Doğan Kuban, gezginlerin yazılı kaynaklarına dayanarak şu bilgileri vermiştir:

*“Renk kullanımı, Anadolu konut geleneğinin bir özelliği değildir. Buna karşılık 16. yüzyıldan başlayarak başkente gelen tüm ziyaretçiler, evlerin çeşitli*

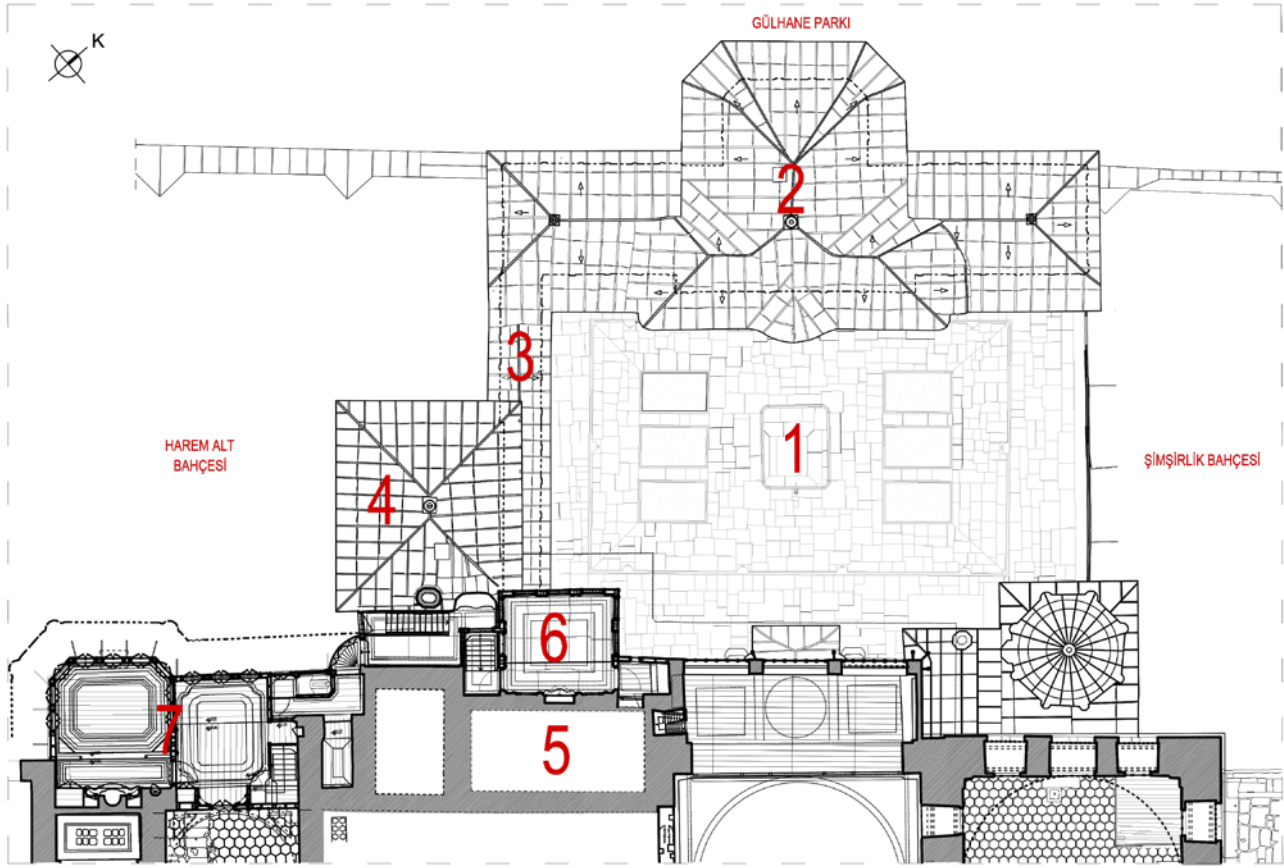
*renklerle boyandığından söz ederler. Batı ve Kuzey Avrupa'nın griliğinden gelen Avrupalılar için İstanbul renkliydi. G. Grelot, 1672'de İstanbul'u ziyaret ettiğinde renk, evlerin önemli bir özelliğiydi. C. Salaberry, At Meydanı'ndaki evleri garip bir şekilde boyanmış bulmuştu. Castellan ise Türklerin evlerini beyaz ve her türlü parlak renk ile boyama çılgınlığının bütünü uyumunu bozduğunu, kente garip bir hava verdiğini söylemiş; bunun ancak bir çeşit marküteri tasvir edilebileceğini belirtmişti. Kullanılan renkler Türkler için kırmızı, sarı, mavi, beyaz; Hristiyanlar ve Yahudiler için gri, kahverengi ve siyahtı. 19. yüzyılın büyük konakları, Orta Avrupadan 18. yüzyılda geldiği düşünülen Barok zevklerini yansıtan pembe, her tür kırmızı, zeytin yeşili ve sarının tonları ile boyanmışlardır. Taşra mimarisinde ise renk kullanma eğilimi azdır.”<sup>1</sup>*

1835 yılında payitahta gelerek kent hakkında iki kitap yazan Miss Julia Pardoe da Boğaz kıyılarındaki açık pembe renkli binalardan bahsetmiş ve Boğaz'daki bazı ahşap yapıların dış cephelerinin canlı renklerle boyandığını anlatmıştır.<sup>2</sup>

Bu makalenin kapsamını Topkapı Sarayı'nın Harem bölümünde yer alan III. Osman Taşlığı'nın çevresinde inşa edilmiş III. Osman Köşkü, Koridor, I. Abdülhamid Odası, III. Selim Odası, III. Selim Meşk Odası ve Mihrişah Valide Sultan Dairesi oluşturmaktadır. (Şekil 1) İncelenen yapılar, ilk inşalarından günümüze kadar defalarca restore edildiklerinden dolayı, yapılan çalışmalarda, özellikle iç mekânlarda farklı dönemlere ve farklı üsluplara ait bezemeler açığa çıkarılmıştır. Odalardaki kalem işi ve alçı bezemeler, süslü ahşap tavanlar, revzen formları, çeşme, ocaklar ve ahşap üzerine yapılan manzara resimlerinin tümü Rokoko bezemenin en özenli örnekleridir. Bunlar erken dönem bezemelerinin özgün örneklerini barındırmakla beraber, II. Mahmud dönemindeki onarımlar sırasında Ampir üslubu yansıtan

1 Doğan Kuban, *Türk Ahşap Konut Mimarisi 17-19. Yüzyıllar*, İstanbul: Türkiye İş Bankası Yayınları, 2017, 167-168.

2 M. J. Pardoe, *18. Yüzyılda İstanbul*, İstanbul: İnkılap Yayınevi, 1997, 174.



**Şekil 1** III. Osman Taşlığı'nı çevreleyen ahşap yapılar: III. Osman Taşlığı (1), III. Osman Köşkü (2), Koridor (3), III. Selim Odası (4), I. Abdülhamid Odası (5), III. Selim Meşk Odası (6), Mihrişah Valide Sultan Dairesi (7) (Güryapı Arşivi)

kalem işleriyle de donatılmıştır. Fakat bu yapıların cepheleri yıllar içinde tekrar tekrar boyanmış ve özgün hâllerini yitirmişlerdir. Uzun yıllarını Topkapı Sarayı'nı araştırmaya ayırmış S. H. Eldem, Harem cephelerindeki bozulmayı tespit etmiş; Mihrişah Valide Sultan Dairesi'nin ve III. Selim Dua Odası'nın cepheleri hakkında şunları söylemiştir:

“III. Selim Dua Odası, Valide Odası gibi en güzel Türk rokoku örneklerindedir (H. 1205 / M. 1790). Alçı ile tahta oymalı desenleri çok canlıdır ve büyük ustalıklarla kompoze edilmiştir. Odanın uygun üslub ve renklerde, kopye de olsa kumaş, perde ve nihailerle döşenmesi arzu edilir. Dış cephe ahşap kaplıdır. Asıl renklerin araştırılması ve zırh ve kalemleriyle aynen tekrarlanması lazımdır.”<sup>3</sup>

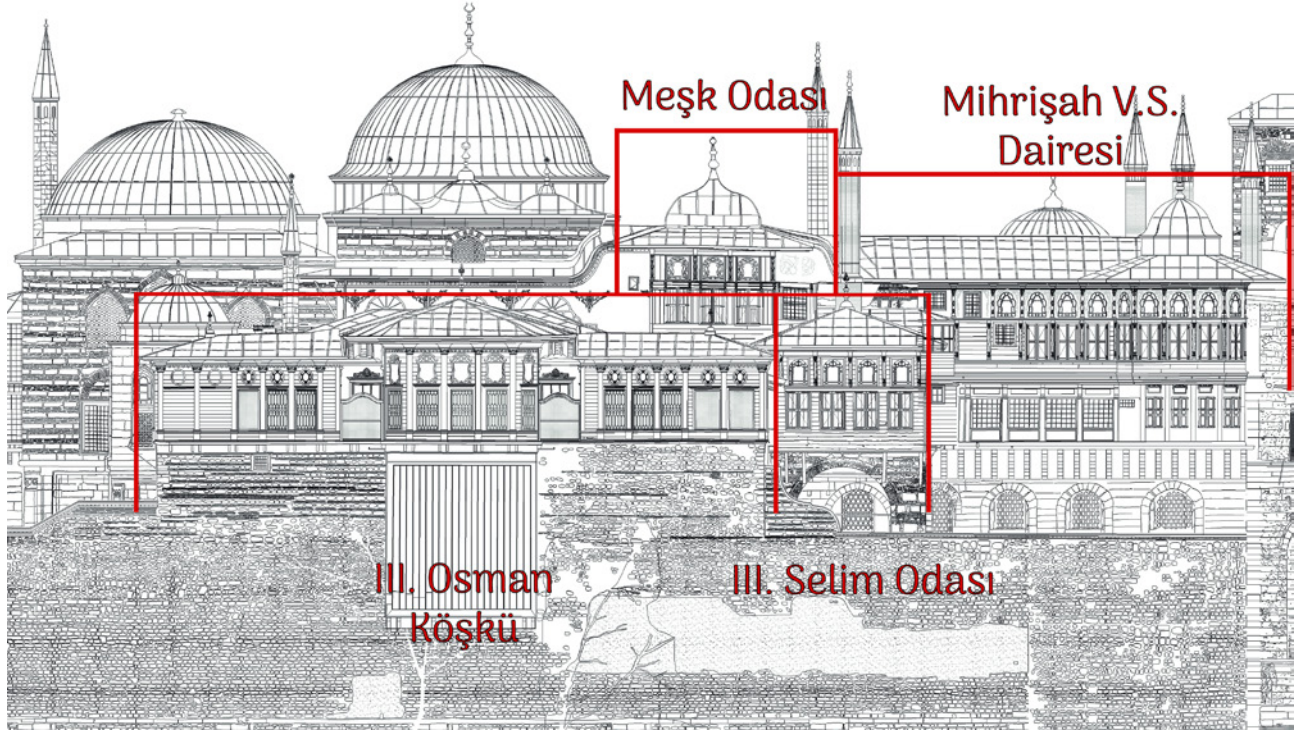
“... Dış cephe (Mihrişah Valide Sultan Dairesi), Sultan Selim Odası gibi ahşap ve sıva kaplıdır. Sarayın bu kısmı tamamen şehir evleri ve konakları şeklinde yapılmıştır. Karakterlerini ve renklerini kötü tamirler bozmuş olsaydı, Türk Evi için kıymetli örnekler sayılabilirlerdi. Ancak cephelerin yeniden ele alınarak mimari karakterlerine iadeleri kabildir.”<sup>4</sup>

Eldem'in işaret ettiği gibi, Harem Dairesi'nin ahşap yapılarının cepheleri özgün renklerini kaybetmiş ve tamamen beyaza boyanmıştır. Ancak 2018-2022 yılları arasında, sözü edilen cephelerde yapılan restorasyonlarda Osmanlı dönemindeki özgün renk katmanlarına ulaşılmış ve bu renkler cephelere tekrar uygulanmıştır.

3 Sedad Hakkı Eldem, Feridun Akozan, *Topkapı Sarayı - Bir Mimari Araştırma*, İstanbul: Kültür ve Turizm Bakanlığı, 1982, L138.

4 Eldem, Akozan, *Topkapı Sarayı*, L139-140.





**Şekil 2** III. Osman Köşkü, III. Selim Odası, III. Selim Meşk Odası ve Mihrişah Valide Sultan Dairesi'nin cephe görünümü (Güryapı Arşivi)

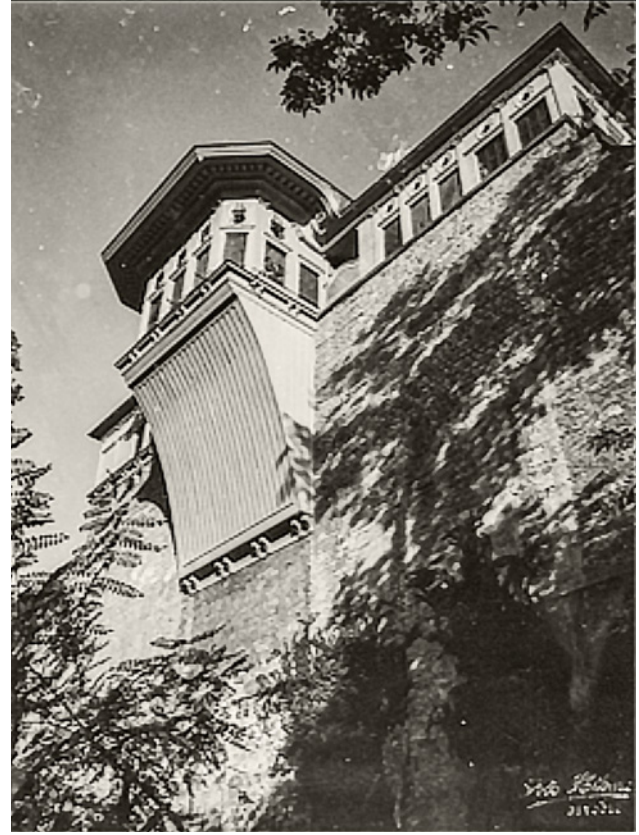
Bu makalede, Topkapı Sarayı'nın Harem bölümünde, yukarıda sayılan köşkların farklı noktalarına uygulanan raspa ve boya analizleri sonucunda tespit edilen özgün renk ve içerik bilgileri değerlendirilecektir. Bu bağlamda önce III. Osman Taşlığı'nın zeminini çevreleyen yapılar, ardından üst kotta yer alan yapılar ele alınacaktır. (Şekil 2)

### III. Osman Köşkü

Hünkâr Sofası önündeki taşlığa I. Mahmud'un (1730-1754) yaptırmaya başladığı söylenen III. Osman Köşkü, 1754-55 yılında III. Osman döneminde (1754-1757) bitirilmiştir. Ahşap yapının planı; Haliç yönüne çıkma yapan bir baş oda, ona iki yandan bağlanan eyvan biçiminde odalar ve hizmet odası niteliğindeki küçük mahallerden oluşmaktadır. II. Mahmud devrinde taşlık cephesine gösterişli bir sacak eklenmiş ve cephe kalem işi tekniğinde Ampir

süslemelerle bezenmiştir. Ayrıca köşkü taşlığın kenarından bir koridorla Harem'e bağlayan tonozlu bir koridor yapılmıştır.

III. Osman Köşkü'nün Haliç yönünde beş metreye yaklaşan çıkmasının, on metre uzunluğundaki ahşap payanda elemanlarına taşıtılması, saray konut mimarisinde ahşap kullanımının etkileyici strüktür örneklerindedir. II. Mahmud döneminde çok kapsamlı onarımlar geçirdiği bilinen köşkün cephesi, Topkapı Sarayı'nın genelindeki ahşap yapılarla kıyaslandığında, pek çok özgün elemanı günümüze ulaşabilmeyi başarmıştır. Anlaşıldığı kadarıyla bu onarımlar strüktürün genelini değiştirmemiş ve II. Mahmud döneminin yeni bezeme anlayışı olan Ampir üslubundaki süslemelerle sınırlı kalmıştır. Dolayısıyla III. Osman Köşkü, cephe elemanları açısından Harem ve Saray'ın genelindeki diğer ahşap yapılardan ayrılmaktadır.



**Şekil 3** III. Osman Köşkü'nün 1956-1962 tarihli restorasyonuna ilişkin öncesi-sonrası fotoğraf albümü, TSMA

Cephe üzerinde ilk döneme tarihlenebilecek nitelikte özgün elemanların önemli miktarda bulunması sayesinde, yapının özgün cephe renklerinin tespiti mümkün olmuştur. Kaynaklarda cephe renkleriyle ilgili referansların ağırlıklı sözel bilgi olması sebebiyle III. Osman Köşkü'ndeki bulgular, mimarlık ve sanat tarihi bağlamında önem arz etmektedir. 1956-1962 yılları arasında yapılan restorasyona dair Topkapı Sarayı Müzesi Arşivi'nde bulunan öncesi-sonrası albümlerinde, III. Osman Köşkü'nün Gülhane ve Taşlık cephelerinde onarımlar yapıldığı görülmektedir. Dış cephesinin tamamen boyandığı, fotoğraflardan anlaşılmaktadır. (Şekil 3) Gayrimenkul Eski Eserler ve Anıtlar Yüksek Kurulu'nun 27.4.1962 tarihli toplantı kararında, gerekçesi belirtilmeden “III. Osman Köşkü'ne giden nakışlı koridorun bütün dış ve iç görüşleriyle aynen tamirine, III. Osman Köşkü'nün

avluya nâzır cephesinde görülen gri bej boya ile dış aksamının boyanmasına” karar verildiği yazılıdır. Topkapı Sarayı Yıllıkları'nın “1988 Faaliyetleri” başlıklı bölümünde, III. Osman Köşkü ile ilgili “dış cephe onarımları tamamlanmıştır” ifadesi geçmektedir.<sup>5</sup> Suha Arın'ın 1991 yılında çektiği Topkapı Sarayı belgeselinde, III. Osman Köşkü'nün Gülhane yönündeki cephesinin onarımının yakın zamanda yapıldığı ve cephe kaplamalarının boyandığı görülmektedir. İRAM Arşivi'nde bulunan, III. Osman Köşkü'nün 2000'li yıllardan öncesine tarihleyebildiğimiz restorasyon fotoğraflarından, yapının taşlık cephesine müdahale edildiği anlaşılmaktadır.

<sup>5</sup> Anonim, “Topkapı Sarayı Müzesi 1988 Yılı Faaliyetleri”, *Topkapı Sarayı Müzesi Yıllık-4*, İstanbul: Topkapı Sarayı Müzesi Müdürlüğü, 1990, 216.



III. Osman Köşkü'nün Gülhane cephesinde bulunan boya katmanları, KMLM uzmanları tarafından incelenmiş ve gerekli analizler yapılarak 03.10.2019\_E\_812908 kayıtlı bir uzman raporu hazırlanmıştır. Cephenin en üstünde bulunan beyaz boya katmanında aşınma, çatlama, kabarma vb. sebeplerden ötürü yoğun kayıplar yaşandığı ve işlevini yerine getirmediği için boyanın yenilenmesi gerektiği ifade edilmiştir.

KMLM uzmanları tarafından hazırlanan 7.02.2020\_E\_151787 kayıtlı diğer uzman raporunda ise mevcut beyaz ve gri boyaların geç dönem sentetik boyalar olduğu vurgulanmıştır. En alt katmanlarda rastlanılan protein ve yağ (bezir) bazlı, mavimsi gri ve kırmızı renkli boya katmanlarının ise özgün olduğu ifade edilmiştir.

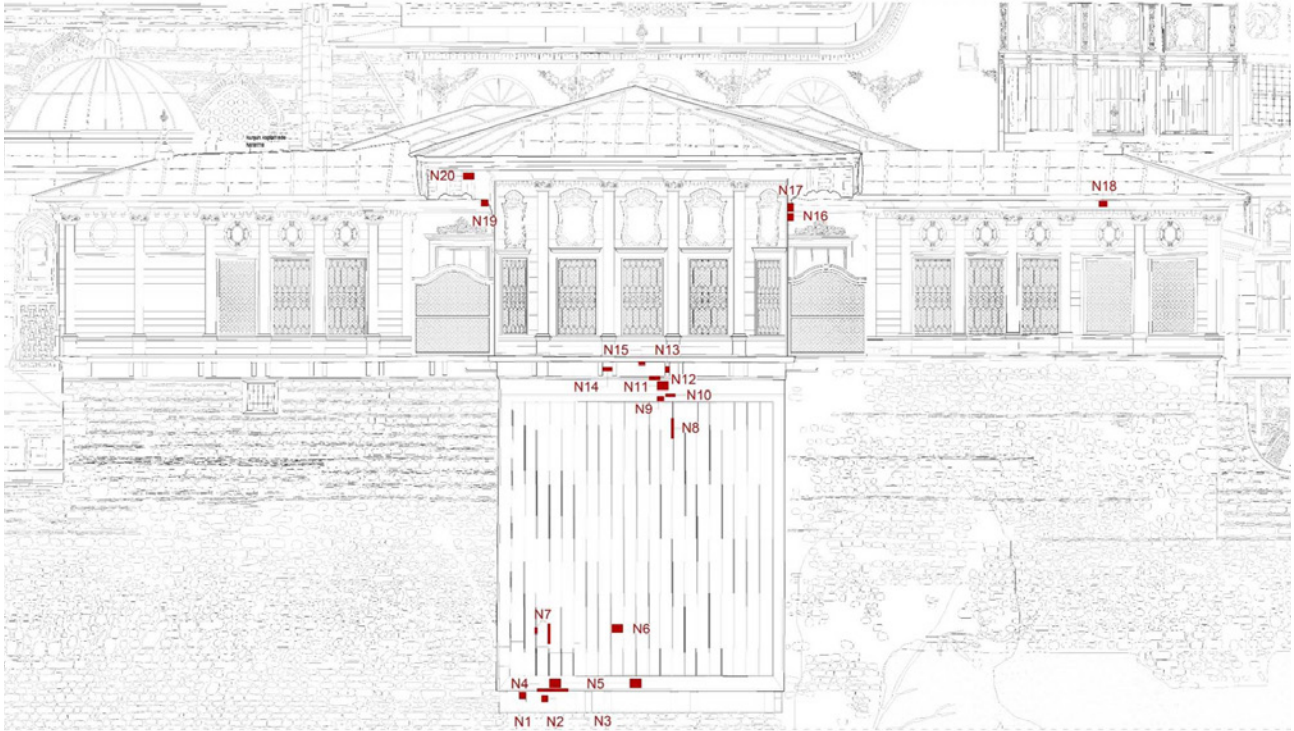


**Şekil 4a** Harem cephesini gösteren çizimde III. Osman Köşkü detayı, Jean-Baptiste Hilair, 1822

**4b** Harem cephesini gösteren çizimde III. Osman Köşkü detayı, Max Fruchtermann Kartpostalları, Sandalçı

**4c** Harem cephesini gösteren çizimde III. Osman Köşkü detayı (kaynak bilinmiyor)

**4d** Harem cephesini gösteren çizimde III. Osman Köşkü detayı (kaynak bilinmiyor)



**Şekil 5** III. Osman Köşkü'nün Gülhane cephesi araştırma noktaları (Güryapı Arşivi)

Özgün renklerden alınan numuneler, 19.02.2021 tarihinde KURAM Laboratuvarı tarafından analizlerden geçirilmiş ve köşkün Gülhane cephesinde bulunan kırmızı boyanın pigmentinin litopon ile tonlandırılmış kızıl kurşun olduğu, bağlayıcısının da protein (tavşan tutkalı) ve yağ (bezir yağı) olduğu tespit edilmiştir.

III. Osman Köşkü'nün Gülhane cephesinde 20 farklı noktada araştırma raspası yapılarak renk bulgularına ulaşılmıştır. (Şekil 5) Restorasyon öncesi mevcut olan beyaz boyanın altında genellikle kırmızı renk tespit edilmiştir. (Şekil 6) Ayrıca cephe çizimi üzerindeki 2-3-4-7-10 numaralı noktalarda mavimsi gri tonları görülmüştür. En eski ahşap elemanlarda ilk katmanın kırmızı olduğu ortaya çıkmıştır. Bir dönem cephenin mavimsi gri

tonlarına boyandığı, sonraki dönemlerde ise cephenin birkaç kat beyaz renge boyandığı anlaşılmıştır. Gülhane cephesinin önemli bulgularından olan akantus motifli kalem işi izlerine, 18 numaralı noktadaki raspa çalışmaları sonucu ulaşılmıştır. (Şekil 7) Köşkün taşlık cephesinde görülen motifleri anımsatan yeni bulgular, mevcut izlerden faydalanılarak kayıp kısımlarda tamamlanmıştır. Raspa sonucu ulaşılan özgün yüzeyler ise olduğu gibi muhafaza edilmiştir. Toparlayacak olursak, gerek farklı noktalarda yapılan raspa işlemleri sonucu elde edilen kırmızı renk buluntuları gerekse III. Osman Köşkü'nün Gülhane yönünden çizimlerinde (Şekil 4) istisnasız olarak görülen kırmızı boya, bu cephedeki hâkim rengin kırmızı olduğunu kanıtlamaktadır.



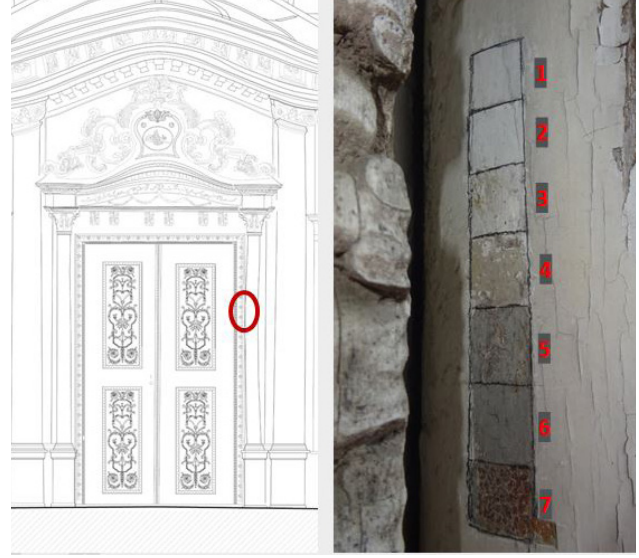
Şekil 6 III. Osman Köşkü'nün Gülhane cephesi, araştırma noktaları 11-13, yakın çekim (Güryapı Arşivi)



Şekil 7 III. Osman Köşkü'nün Taşlık ve Gülhane cephesinin karşılaştırmalı fotoğrafları (Güryapı Arşivi)



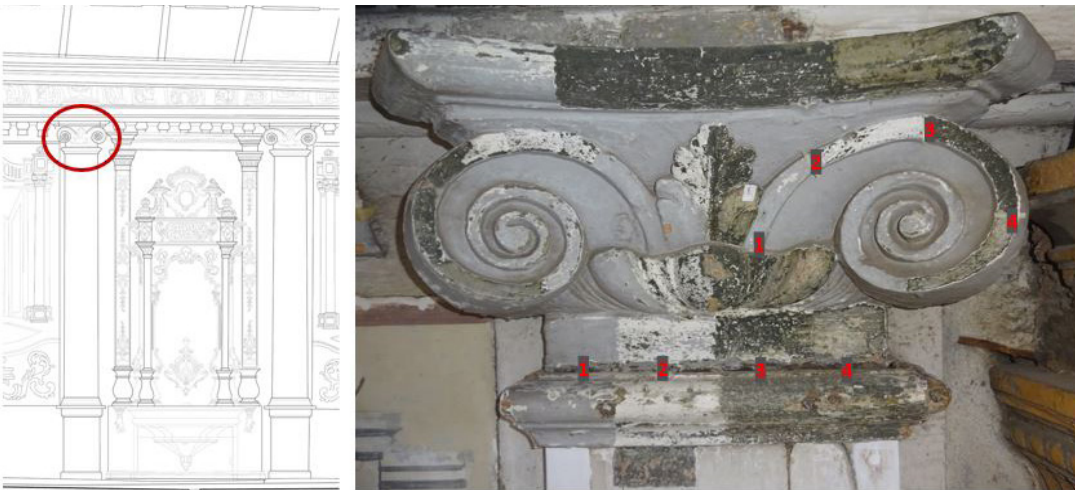
III. Osman Köşkü'nün taşlık cephesinde, 12 farklı noktada araştırma raspası yapılarak renk bulgularına ulaşılmıştır. Restorasyon öncesi mevcut olan beyaz ve gri boyanın altında üç farklı renk tespit edilmiştir. En eski dönemdeki rengin kırmızı olduğuna dair sınırlı noktada tespit yapılabilmektedir. Ancak cephe üzerindeki özgün elemanlarda sıkça karşılaşılan renkler, ikinci döneme aittir. Plaster gerisinde kalan kaplamalarda gri; plaster, furuş, profil ve akantus motifli oymalı elemanlarda ise yeşil renk olduğu görülmüştür. (Şekil 8, 9, 10) KURAM Laboratuvarı'nın 19.02.2021 tarihinde yeşil boya üzerinden yaptığı analiz çalışmalarında, bezir yağlı boya kullanıldığı anlaşılmıştır.



**Şekil 8** III. Osman Köşkü'nün taşlık cephesi, Nokta 1, yakın çekim



**Şekil 9** III. Osman Köşkü'nün taşlık cephesi, Nokta 2, yakın çekim (Güryapı Arşivi)



**Şekil 10** III. Osman Köşkü'nün taşlık cephesi, Nokta 3, uzak çekim (Güryapı Arşivi)

## Koridor

19. yüzyılın ilk çeyreğinde, Sultan II. Mahmud dönemi tadilatları kapsamında III. Selim Dairesi'nin kuzeydoğu cephesinin önüne ahşap strüktürlü, pencereleri taşığa açılan uzun bir koridor yapılmış ve III. Osman Köşkü ile bağlantısı sağlanmıştır.<sup>6</sup> Koridorun inşa edildiği dönemde III. Osman Köşkü de kapsamlı bir tadilattan geçirilmiştir. Koridor mahallinin taşlık cephesinde bulunan ahşap cephe elemanlarının bir kısmı, Cumhuriyet dönemi restorasyonlarında değişime uğramış olsa da özellikle saçak ve saçığa yakın yerdeki pek çok ahşap eleman Osmanlı dönemine aittir.

Araştırma rasparlarının sonucunda, volütlü sütun başlıkları, saçak elemanları ve III. Osman Köşkü'ne yakın noktadaki cephe kaplamalarında renk tespiti yapılabilmektedir. Koridorun cephesinde karşılaşılan renk, III. Osman Köşkü'nün taşlık cephesinde tespit edilen yeşil renk ile aynıdır. Bulgular doğrultusunda, bir dönem iki yapının da aynı renk ile boyandığı anlaşılmıştır.

Ayrıca Koridor yapısı üzerinde sınırlı sayıda kırmızı renk tespit edilmiştir. Sözü edilen renk, III. Osman Köşkü'ndeki kırmızı renkle eşleşmektedir. Bunlar, en erken tarihli renk bulgularıdır. 2022 yılındaki araştırmalarımız sırasında daha çok noktada ve olgun örneklerle ulaştığımız daha geç tarihli yeşil renk, hem taşlık hem de güneybatı cephesinde uygulanmıştır.

## III. Selim Has Odası

Harem bahçesinden yükselen payeler üzerinde, 1789 yılında inşa edilen III. Selim Has Odası'na I. Abdülhamid Odası'ndan bir koridorla ulaşılmaktadır. Dikdörtgen planlı odada bulunan kapılar, dolap kapakları, pencere aralarındaki plasterler, koltuk silmesi, üst pencere dizisinin vitrayları ve tavan, Rokoko bezemenin özgün örneklerini barındırmaktadır. Koltuk silmelerine kalem işi tekniğiyle yapılmış bahçeli ve havuzlu konak resimleri, Osmanlı duvar resimlerinin ilk ve yetkin örneklerindedir. Bir

duvarda, geniş bir niş içinde Has Odaların belirleyici unsurlarından anıtsal bir mermer ocak vardır. Ocağın içi, yine bu dönem moda olan Avrupa malı çinilerle kaplıdır. Ocağın her iki yanındaki nişlerin bazılarında, perspektifli mimari çizimlerin kalıntıları mevcuttur. Odanın bir duvarının bitişiğinde, III. Osman Köşkü'ne geçiş için yapılan koridor yer almaktadır.<sup>7</sup>

III. Selim Has Odası'nın biri güneybatı cephesi, diğeri taşlık cephesi olmak üzere 2 ayrı noktasında renk tespiti yapılmıştır. Cephe ahşap elemanlarının büyük bölümünün restorasyonlarda değişime uğradığı anlaşılmıştır. Kendi içinde daha eski döneme tarihlenen cephe elemanları; saçak, saçakla ilişkili kaplamalar ve bazı plasterlerdir. Taşlık cephesindeki dışlık taklidi kalem işi pano üzerinde bulunan ahşap cephe kaplaması ise Osmanlı dönemine tarihlenmekte olup cephedeki en eski ahşap kaplamadır. (Şekil 11) Cephenin en geniş kaplamasının (34 cm) üzerinde kırmızı renk tespit edilmiştir. Taşlık cephesindeki bu renk bulgusu, güneybatı cephesindeki renk bulgularına göre daha eski döneme aittir. Ancak üst kotta yer alan III. Selim Meşk Odası'nın inşasından sonra saçak elemanı kaldırıldığından, saçakla renk ilişkisi artık kurulamamaktadır. Bu nedenle taşlık cephesindeki kırmızı renk bulgusu belgelenmiş, fakat saçakla ilişkisi kurulamadığı için cephede bu renk tekrar kullanılmamıştır. Buna karşılık güneybatı yönündeki cephe kaplamalarında, plasterlerde ve saçaklarda tespit edilen renkler sayesinde ikinci dönem renk uygulaması, bir bütünlük oluşturacak biçimde tespit edilmiştir. (Şekil 12) Bu sebeple uygulamada ikinci dönemde kullanılan yeşil, turuncu ve gri renkler referans alınmıştır. (Şekil 13)

6 Deniz Esemeli, "Mekânlar-Zamanlar", *Topkapı Sarayı*, Ed. Hülya Tezcan, İstanbul: Akbank Yayınları, 2000, 102-105.

7 Eldem, Akozan, *Topkapı Sarayı*, L 134-135; Esemeli, "Mekânlar-Zamanlar", 101-102.





Şekil 11 III. Selim Odası'nın taşlık cephesi,  
Nokta 1, uzak çekim (Güryapı Arşivi)



Şekil 12 III. Selim Odası'nın güneybatı cephesi,  
Nokta 1, uzak çekim (Güryapı Arşivi)



Şekil 13 III. Selim Odası'nın restorasyon öncesi-sonrası karşılaştırmalı fotoğrafı (Güryapı Arşivi)

## I. Abdülhamid Odası

I. Abdülhamid Odası, 16. yüzyıl yapılarından Hünkâr Sofası ve Valide Sultan Dairesi'ni bağlayan Hünkâr Hamamı'na bir koridorla bağlanmaktadır. Oda, bu konumuyla Harem Dairesi'nin farklı odalarına dağılım merkezi niteliği taşımaktadır. 16. yüzyılın sonunda, Mimar Davud Ağa tarafından, ortada kubbe, yanlarda tonoz biçiminde inşa edildiği tahmin edilmektedir. III. Osman ve I. Abdülhamid (1774-1789) dönemlerinde Rokoko üslubunda

bezenmiş, örtü sistemi düz tavana çevrilmiş, III. Osman Taşlığı yapılırken şahniş büyütülüp kapalı eyvan biçiminde ileri taşırılmıştır. Odadaki mermer çeşme ve ocak, Barok üslubun dikkat çekici eserlerindedir. Odanın en görkemli mobilyası, II. Mahmud döneminde eklenen baldaken biçimli zarif şirvandır.<sup>8</sup>

<sup>8</sup> Esemeli, "Mekânlar-Zamanlar", 98-99.

I. Abdülhamid Odası'nın cephesinde, 4 farklı noktada araştırma raspası yapılarak renk bulgularına ulaşılmıştır. Cephesinde ahşap elemanlar az olup pencere açıklıkları fazladır. Bu sebeple sınırlı elemanda raspa çalışmaları yapılabilmektedir. Restorasyon öncesinde cephe kaplamasında mevcut olan beyaz boyanın altında kırmızı renk olduğu tespit edilmiştir. (Şekil 14) Kat silmesinde ise sekiz renk katmanına ulaşılmıştır. III. Selim Meşk Odası'nın I. Abdülhamid Odası üzerinde çıkma yapan döşeme altı kaplamalarında, cephedeki kırmızı renk tespit edilmiştir. Yapılarda kullanılan kırmızı renk, hem içerik hem de ton olarak benzerlik göstermektedir. KURAM Laboratuvarı'nın 19.02.2021 tarihinde boyalar üzerinde yaptığı analiz çalışmalarında, kırmızı ve yeşil boya içeriklerinde bezir yağı tespit edilmiştir.

### III. Selim Meşk/Dua Odası

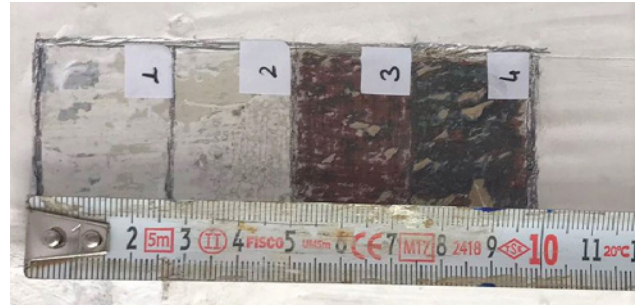
Bir köşesine küçük Çilehâne'nin ilâştirildiği kare planlı bir mekân olan III. Selim Meşk Odası, I. Abdülhamid Odası'nın üstünde yer almaktadır. Odadaki aynalı dolaplar, *caprice* tarzı resimler ve ahşap oyma aplikler, Rokoko bezemenin en iyi örneklerindedir.<sup>9</sup>

III. Selim Meşk Odası'nın cephesinde, 6 farklı noktada araştırma raspası yapılarak renk bulgularına ulaşılmıştır. Restorasyon öncesi mevcut olan beyaz boyanın altında sırasıyla kırmızı ve yeşil olmak üzere iki dönem renk uygulaması olduğu tespit edilmiştir. (Şekil 15) En eski katmanın yeşil olduğu, araştırma raspalarında anlaşılmıştır. Saçak elemanlarında yapılan raspa çalışmalarında ise sadece mavi renk bulgusuyla karşılaşılmıştır. (Şekil 16) Cephe kaplamalarındaki ciddi değişimden dolayı ilk döneme ait renklere ulaşamamıştır. Tespit edilen renklerin, yapının ikinci dönemine ait olduğu tahmin edilmektedir. Saçaktaki mavi bulgu ise Mihrişah Valide Sultan Dairesi'ndeki saçakla aynı renk tonundadır. Cephede bulunan özgün Rokoko plasterlerdeki en eski katman, tıpkı saçakta olduğu gibi mavidir. (Şekil 17) Dolayısıyla bu elemanlarda mavi renk referans alınmıştır.

9 Eldem, Akozan, *Topkapı Sarayı*, L137-139.



14



15



16



**Şekil 14** I. Abdülhamid Odası'nın cephesi, Nokta 2, yakın çekim (Güryapı Arşivi)

**Şekil 15** III. Selim Meşk Odası'nın cephesi, Nokta 3, yakın çekim (Güryapı Arşivi)

**Şekil 16** III. Selim Meşk Odası'nın cephesi, Nokta 6, yakın çekim (Güryapı Arşivi)

**Şekil 17** III. Selim Meşk Odası'nın plaster üzeri renk bulgusu (Güryapı Arşivi)



### Mihrişah Valide Sultan Dairesi

Mihrişah Valide Sultan Dairesi, III. Selim'in (1789-1807) tahta çıktığı yıl olan 1789'da Haliç manzarasına nazır bir ek yapı olarak inşa edilmiştir. III. Selim'in hem kendisi hem de validesi için ahşap malzemeyle yaptırdığı odalar, çağdaşları gibi Rokoko üslubu motiflerle bezelidir. Birbirine bağlı bu odalar topluluğunun o dönemden günümüze ulaşan en yoğun Rokoko bezemeye sahip olduğu söylenebilir. Mihrişah Valide Sultan Dairesi; biri Mihrişah Sultan Sofası, diğeri Mihrişah Sultan Has Odası olarak bilinen iki adet kareye yakın mekân ve bir heladan müteşekkildir. Mihrişah Sultan Sofası'nın güneydoğu duvarındaki büyük nişte yer alan duvar resimleri (perspektifli manzara görüntüleri) Topkapı Sarayı'ndaki en büyük ölçekli örnekler olarak kabul edilebilir. Mihrişah Sultan Has Odası'nın

en önemli dekorasyon ögesi, yüzeyi Avrupa üretimi çinilerle kaplı, üstünde oval bir ayna bulunan anıtsal mermer ocağıdır. Tepe pencerelerinin hemen altında, ahşap üzerine altın varakla yazılmış, 1204/1790 tarihli kaside kuşağı, devrin ünlü hattatı Mehmed Es'ad Yesârî'ye aittir.<sup>10</sup>

Mihrişah Valide Sultan Dairesi'nin cephesindeki 8 farklı noktada araştırma raspası yapılarak renk bulgularına ulaşılmıştır. Cephe üzerinde yapının ilk dönemine tarihlenebilecek pek çok özgün elemanın bulunması, yapının özgün cephe renklerinin tespitini mümkün kılmıştır. Restorasyon öncesi mevcut olan beyaz boyanın altında sırasıyla kırmızı ve mavi olmak üzere iki dönem renk uygulaması olduğu tespit edilmiştir. (Şekil 18-19) En eski katmanın mavi olduğu, araştırma raspalarında anlaşılmıştır.

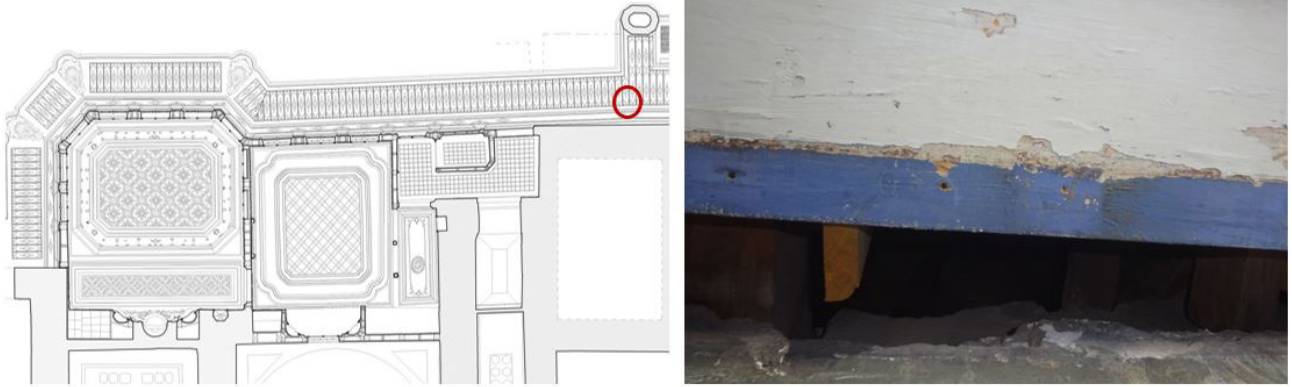


Şekil 18 Mihrişah Valide Sultan Dairesi'nin cephesi, Nokta 1, yakın çekim (Güryapı Arşivi)



Şekil 19 Mihrişah Valide Sultan Dairesi'nin cephesi, Nokta 6, uzak çekim (Güryapı Arşivi)

10 Eldem, Akozan, *Topkapı Sarayı*, L136, L 140; Esemeli, "Mekânlar-Zamanlar", 91-97.



Şekil 20 Mihrîşah Valide Sultan Dairesi'nin cephesi, Nokta 8, yakın çekim (Güryapı Arşivi)



Şekil 21 Renk bulguları doğrultusunda hazırlanan cephe görünümü (Güryapı Arşivi)

Saçak elemanlarında yapılan raspa çalışmalarında ise sadece mavi renk bulgusuyla karşılaşmıştır. (Şekil 20) Cephede bulunan özgün Rokoko plasterlerin üzerinde, cephede olduğu gibi mavi ve kırmızı renk bulguları tespit edilmiştir. Dolayısıyla özgün hâllerindeki kaplamalarla cephe oymalı

elemanlarının aynı renk olduğu anlaşılmıştır. KURAM Laboratuvarı'nın 13.06.2021 tarihinde boyalar üzerinde yaptığı analiz çalışmalarında, kırmızı ve mavi boyaların içeriğinde bezir yağı tespit edilmiştir. En üst katmandaki beyaz boyanın ise selüloz ester bağlayıcılı olduğu, analizlerde anlaşılmıştır.



## Sonuç

Osmanlı konutlarının inşasında taş yerine ahşap malzemenin tercih edilmesi, 17. yüzyılın ikinci yarısından sonraya rastlamaktadır. Gerek ekonomik darboğaz gerekse depremlerin etkileri, Osmanlı mimarlarını çok daha ucuz ve inşa süreci oldukça hızlı bir malzeme olan ahşaba yöneltmiştir. Aynı yönelim Topkapı Sarayı'nda, özellikle 18. yüzyılın başında III. Ahmed döneminden başlayıp 19. yüzyılın başlarına dek yoğun bir yapılaşmaya sahne olan Harem bölümünde de gözlenmektedir. Harem bölümünde, Haliç yönüne bakan ve restorasyon sürecinde incelediğimiz III. Osman Köşkü, Koridor, III. Selim Has Odası, Mihrişah Valide Sultan Dairesi, III. Selim Meşk/Dua Odası ve I. Abdülhamid Odası'nda da ahşap malzeme kullanılmıştır. Ahşap köşkların üzerlerindeki boya ların yağmur, kar ve rüzgâr gibi doğal hava koşullarına ancak kısa bir süre dayanabilecekleri göz önüne alındığında, Osmanlı ahşap yapılarının özellikle dış cephelerinin özgün hâllerinde hangi renklerin kullanıldığını tespit etmek zorlaşmaktadır. III. Selim Meşk/Dua Odası'nın cephelerinin kuzey rüzgârlarına açık olması durumu daha da güçleştirmektedir. Ayrıca, farklı hükümdarlık dönemlerinde tekrar boyanmış cepheler de orijinal rengin tespitindeki bir başka güçlüktür. S. Hakkı Eldem'in de belirttiği gibi, Cumhuriyet döneminde özgün renklerini tamamen kaybeden ve yeniden boyanan bu yapılarda bilimsel araştırmalar yapılmalı ve muhdes boya ların altındaki yeni bulgulara ulaşılmalıdır. Nitekim özgün renkler hakkındaki önerileri bilimsel kıstaslara dayanarak yapmanın gerekliliği açıktır.

Biz de bu araştırmada yabancı seyyahların yazdığı kaynakları araştırarak ve modern raspa ve renk analizlerinden çıkan verilere dayanarak cephelere yeni renk önerileri getirdik. Raporun ilk bölümlerinde değinildiği gibi, 17. yüzyıldan 19. yüzyıla kadar Osmanlı konutlarını gözlemleyen yabancı gezginler; köşk, kasır ve yalıların kırmızı, sarı, mavi, beyaz ve pembe gibi canlı renklerle boyandığını tekrarlamışlardır. Harem bölümünde yapılan çalışmalarda da seyyahların sözünü ettiği canlı renklere ulaşılmıştır. III. Osman Köşkü, bu köşke bitişen Koridor bölümü ve III. Selim Odası mahallerinde

özgün renk ve içerik bilgisinin tespiti için birçok noktada yapılan araştırma raspası ve boya analizi sonucunda, bu cephelerde kırmızı ve yeşil gibi canlı renklerin yanı sıra özellikle II. Mahmud döneminde (1808-1839) tüm yapılarda uygulanan gri-mavi tonların kullanıldığı anlaşılmıştır. Yukarıdaki sayfalarda seyyahların görüşleri ve raspa sonrasında elde edilen tüm boya analizlerinin sonuçları ayrıntılı tablolar hâlinde verilmiş ve çıkan sonuçlar cephe çizimlerine yansıtılmıştır. Haliç cephesindeki yapılar da 2022 yılındaki onarımlar sırasında bu bulgu ve sonuçlara dayanarak tekrar boyanmıştır.<sup>11</sup> (Şekil 21) Cephelere uygulanan işlemler aşağıda özetlenmiştir:

1. III. Osman Köşkü'nün Haliçe bakan cephesinden ve öne taşan bölümü taşıyan yüksek konsollardan elde edilen bulgular, kırmızı rengin baskın olarak kullanıldığını kanıtlamaktadır. Dolayısıyla bu cepheler, tespit edilen kırmızı renge boyanmıştır. Köşkün taşlığa bakan ve II. Mahmud döneminde Ampir üslupta tekrar süslendiği bilinen cephesinde ise fon bölümü gri-mavi, üstte kalan bölümler ise yeşile boyanmıştır.
2. II. Mahmud döneminde eklenen Koridor yapısının hem taşlığa bakan cephesi hem de güneybatı cephesi, belirlenen yeşil tona boyanmıştır.
3. III. Selim Odası yeşil tona boyanmıştır.
4. Mihrişah Valide Sultan Dairesi'nde 8 farklı noktada yapılan raspa çalışmalarında 2 renk katmanı ortaya çıkmıştır. En eski katmanın mavi, üzerindeki katmanın ise kırmızı renkte olduğu tespit edilmiştir. Yapı, son dönemlerinde raspa altında görülmeyen beyaz tonlarda boyanmıştır. Dairenin saçağa yakın bölgedeki ahşap mimari elemanlarının atmosferik etkilerden korunduğu, bu sebeple değişime uğramadığı fark edilmiştir.

<sup>11</sup> Çalışma sırasında elde edilen tüm bulgular bilim kuruluna sunulmuş ve kurulun onayı doğrultusunda uygulama aşamasına geçilmiştir.

Bu bölgedeki renk buluntularında yapılan analizler, renklerin tarihinin yapının ilk inşasına kadar indiğini göstermektedir. Bu daireye, diğer odalarla renk bütünlüğü açısından ikinci dönem rengi olan kırmızı boya uygulanmıştır.

5. III. Selim Meşk/Dua Odası'nın cepheleri kuzey yönüne açık olduğundan, ahşap mimari elemanları ve renk dokusu diğer cephelere göre daha fazla tahrip olmuş ve değişime uğramıştır. Buna rağmen 6 farklı noktada yapılan raspa çalışmalarında renk bulgularına rastlanmıştır. İncelemeler sonucunda ilk katmanda yeşil, sonraki katmanda kırmızı renk tespit edilmiştir. Çalışılan cephede, renk bütünlüğü açısından kırmızı renk kullanılmıştır.
6. I. Abdülhamid Odası'nın cephesinde, 4 ayrı noktada yapılan raspalama sonucunda, en eski kaplamalarda tek renk olarak kırmızı rengin kullanıldığı tespit edilmiştir. Bulunan kırmızı tonun yapının ilk dönemine kadar gittiği anlaşılmaktadır. Bu sebeple cephede kırmızı renk uygulanmıştır.
7. Gülhane'ye bakan Harem cephesinin en üst kottunda, hem III. Selim Dua/Meşk Odası'nın hem de Mihrişah Valide Sultan Dairesi'nin saçaklarında ve özellikle ahşap silmelerin altında yapılan raspalarda çok sayıda mavi renk bulunmuştur. Dolayısıyla bu alandaki saçakların oymalı elemanlar dışındaki geri plan yüzeylerine mavi renk uygulanmıştır.

## Kısaltmalar

|        |  |
|--------|--|
| GEEAYK | Gayrimenkul Eski Eserler ve Anıtlar Yüksek Kurulu                  |
| İRAM   | İstanbul Rölöve ve Anıtlar Müdürlüğü                               |
| KMLM   | Restorasyon ve Konservasyon Merkez ve Bölge Laboratuvarı Müdürlüğü |
| TSMA   | Topkapı Sarayı Müzesi Arşivi                                       |
| KURAM  | Vakıf Kültür Varlıklarını Koruma, Uygulama ve Araştırma Merkezi    |

## Kaynakça

### I. Arşiv Belgeleri

- Topkapı Sarayı Arşivi, 1956-1962, Restorasyon Öncesi-Sonrası Fotoğraf Albümü  
Güryapı Arşivi

### II. Kaynak Eserler ve İncelemeler

- Akden, A. *Topkapı Sarayı Harem Dairesinde Yapılan Tamirat ve Eklmeler (18. Yüzyıl)*. Yayınlanmamış Yüksek Lisans Tezi, İstanbul: MÜ, Türkiyat Araştırmaları Enstitüsü, 2019.
- Anonim, "Topkapı Sarayı Müzesi 1988 Yılı Faaliyetleri", *Topkapı Sarayı Müzesi Yıllık-4*. İstanbul: Topkapı Sarayı Müzesi Müdürlüğü, 1990.
- Eldem, S. H. *Köşkler ve Kasırlar*. İstanbul: Devlet Güzel Sanatlar Akademisi Yüksek Mimarlık Bölümü Rölöve Kürsüsü, 1974.
- Eldem, S. H., Feridun Akozan. *Topkapı Sarayı - Bir Mimari Araştırma*. İstanbul: Kültür ve Turizm Bakanlığı, 1982.
- Ertuğ, Z. T. "Topkapı Sarayı", *Türkiye Diyanet Vakfı İslâm Ansiklopedisi*. Cilt 41, İstanbul: TDV Yayınları, 2012: 256-261.
- Esemeli, D. "Mekânlar-Zamanlar", *Topkapı Sarayı*. Ed. Hülya Tezcan. İstanbul: Akbank Yayınları, 2000.
- Karahasan, Ü. *Topkapı Sarayı Müzesi Cumhuriyet Dönemi Restorasyonları*. Doktora Tezi, İstanbul: Yıldız Teknik Üniversitesi, Fen Bilimleri Enstitüsü, 2005.
- Kuban, D. *Türk Ahşap Konut Mimarisi 17-19. Yüzyıllar*. İstanbul: Türkiye İş Bankası Yayınları, 2017.
- Pardoe, M. J. *18. Yüzyılda İstanbul*. İstanbul: İnkılap Yayınevi, 1997.
- Sandalcı, M. *Max Fruchtermann Kartpostalları*. İstanbul: Koçbank, 2000.