

Eser İnceleme

“Yol Ayrımı” Filmi’nin Bowen Aile Sistemleri Teorisi’nin Temel Kavramları Açısından DeğerlendirilmesiSema GÜLTEKİN ARAYICI*¹ , Serap TEKİNSAV SÜTCÜ² ¹ Ege Üniversitesi, Sosyal Bilimler Enstitüsü, Psikoloji Anabilim Dalı, İzmir, Türkiye² Ege Üniversitesi, Edebiyat Fakültesi, Psikoloji Bölümü, İzmir, Türkiye**Makale Bilgisi****Öz****Anahtar kelimeler:**

aile sistemleri teorisi, aile terapisi, film analizi, kuşaklar arası geçiş, Yol Ayrımı filmi

Bu çalışmada aile sistemleri teorisinin temel kavramları açıklanmış, ardından Yol Ayrımı filmi kapsamında bu kavramların incelenmesi amaçlanmıştır. Bu doğrultuda; aile sistemleri teorisinin temel kavramları olan benliğin farklılaşması, üçgen, kardeş konumu, çekirdek ailenin duygusal sistemleri, aile yansıtma süreci, duygusal kopma, toplumsal gerileme, kuşaklar arası geçiş süreçleri incelenmiştir. Çalışma kapsamında yapılan inceleme sonucunda aile analizine temel olan “Mazhar” karakterinin hem ebeveynlerinden hem de kendi çocuklarından farklılaşma düzeyinin düşük olduğu söylenebilir. Buna ek olarak filmde gözleme imkânı bulduğumuz Mazhar’ın hem çekirdek ailesi hem de annesiyle olan ilişkisinde üçgenler, duygusal geri çekilme, çekirdek ailenin duygusal sistemleri, kardeş konumu, aile yansıtma süreci gibi aile sistemleri teorisinin temel kavramlarının mevcut olduğu söylenebilir. Sonuç olarak “Yol Ayrımı” filminin aile sistemleri teorisinin temel kavramları açısından incelenmesi uygun bulunmuş; filmde yer alan sahneler, diyaloglar ve olay örüntüleri aile sistemleri teorisinin temel kavramları kullanılarak değerlendirilmiştir. Bu çalışmanın, Bowen’in teorisini anlamak ve uygulamak isteyen alan araştırmacıları ile uygulayıcılarına önemli bir kaynak sağlayabileceği düşünülmektedir.

Abstract**Keywords:**

family systems theory, family therapy, generational transmission, movie analysis, Yol Ayrımı movie,

The aim of this study was to explain the basic concepts of family systems theory and examine these concepts on the basis of the movie titled "Yol Ayrımı". In this regard, the basic concepts of family systems theory (i.e., differentiation of self, triangulation, sibling position, emotional systems of the nuclear family, family reflection process, emotional withdrawal, social regression, and intergenerational transition processes) were analyzed. Based on the analysis of the study, it can be inferred that Mazhar, who serves as the foundation for family analysis, shows low differentiation of self from both his parents and his offspring. Furthermore, it can be stated that Mazhar's relationship with his nuclear family and particularly his mother, as observed in the film, involves fundamental concepts of family systems theory such as triangles, emotional withdrawal, the emotional systems of the nuclear family, sibling position, and the family projection process. It was determined that it would be appropriate to examine the movie "Yol Ayrımı" in terms of the basic concepts of family systems theory, and the scenes, dialogues, and event patterns in the movie were evaluated using these concepts. This study might serve as an important resource for field researchers and practitioners who seek to understand and apply Bowen's theory.

*Sorumlu yazar, Ege Üniversitesi, Sosyal Bilimler Enstitüsü, Klinik Psikoloji Ana Bilim Dalı, 35100, Bornova, İzmir

e-posta: semagultekin35@gmail.com

DOI: 10.31682/ayna.1201243

Gönderim Tarihi (Received): 08.11.2022; Kabul Tarihi (Accepted): 27.06.2023

ISSN: 2148-4376

Giriş

Aile sistemleri teorisi, 1950-60'larda Amerikalı psikiyatrist Murray Bowen tarafından oluşturulmuştur. Bowen, başlangıçta özellikle şizofreni ile ilgilenerek çocuk ve anne arasındaki simbiyotik ilişkinin önemini gözlemlemiştir. Bowen'ın şizofrenik bozukluğu olan yetişkin bireyleri ebeveynleriyle birlikte hastaneye yatırarak yakından incelemeler yaptığı projede bu hastaların özellikle anneleriyle aralarında çok güçlü bir duygusal bağın olduğunu, bu ilişkide birinin diğerini çok fazla etkilediğini hatta bu ebeveyn ve yetişkin çocuğun iki ayrı kişi olduğunu düşünmenin bile çok zor olduğunu bildirmiştir (Bowen, 1978). Memelilerde doğal olarak var olan anne-çocuk simbiyozu yaşla birlikte azalır ve çocuk giderek ayrı bir birey olurken Bowen'a göre şizofrenik bozukluğu olan bireylerde bu süreç sekteye uğramakta, anne-çocuk katılımı olağandan çok daha yoğun olmakta ve yetişkinlik yıllarına kadar sürmektedir (Kerr ve Bowen, 1988, s. 355). Bowen, nicelik olarak bu kadar yoğun olmasa da nitelik olarak benzer bir örüntünün şizofrenik bozukluğu olmayan bireylerin ailelerinde de yaşanabildiğini ortaya koymuş ve dikkati bireylerin semptomlarından ziyade ailedeki etkileşimlere ve aile sistemine odaklayarak aile terapilerinin gelişimine öncülük etmiştir (Bowen, 2013).

Bowen'ın teorisine göre bazen aile üyeleri kendilerini ailelerinden uzak hatta kopuk hissetseler bile düşünceleri, duyguları ve davranışları ailelerinden etkilenmeye devam eder. Derece farklılıkları olmakla birlikte aile üyeleri arasında karşılıklı bir bağımlılık vardır. Bu durum aile üyeleri arasında iş birliği ve bir miktar dayanışmayı teşvik etse de ailede kaygı ve gerilimi artıran bir sürece de yol açar. İlişkilerde yoğun kaynaşma ilişkinin temel dengesini bozabilir ve kronik bir kaygı üretebilir. Kuramda her sistemde belli bir miktar kaygı olduğu ve bunun normal bir durum olduğu bildirilse de kaygı düzeyinin baş etme becerilerinin üzerinde olmasının işlev bozukluklarına yol açtığı da vurgulanmıştır (Kerr ve Bowen, 1988).

Bowen'ın yaklaşımına göre insanın duygusal sistemi iki karşıt yaşam gücü arasındaki etkileşime dayalıdır: birliktelik ve bireysellik (Kerr ve Bowen, 1988). Yani bir yandan diğerleriyle birlikte hareket etmeye diğer yandan bireysel olmaya eğilimimiz vardır. Kişiler yaşam enerjilerini ne oranda diğerleriyle birlikte hareket etmeye ve ne oranda bireyselliğe ayırdıklarına dayalı olarak çeşitli ilişki biçimleri gösterirler. Kerr ve Bowen (1988), ilişkilere yatırılan bu enerjiyi benliğin farklılaşması kavramıyla açıklar. Farklılaşma düzeyinin düşük olması enerjinin büyük oranda diğerleriyle ilişkilere, farklılaşma düzeyinin yüksek olması ise enerjinin büyük oranda kişinin kendi işlevselliğine ayrılması anlamına gelir. Yani farklılaşma düzeyi düşük kişilerin özerk işlevsellik kapasiteleri de düşüktür. Bu kişiler, hayatlarını etkin biçimde geçirme ve duygusal iyi oluş alanlarında zorluklar yaşarlar.

Bowen'ın teorisinin temel öğelerinden biri kaygıdır ve ona göre yaşamak sürekli bir kaygıyı beraberinde getirmektedir. Bu kaygı hem duygusal hem de fiziksel olarak bütün canlılar tarafından paylaşılır. Bowen, bazı bireylerin bu kaygıyı diğerlerinden daha fazla yaşamalarının nedenini önceki kuşaklardan gelen kaygıyla ve diğerleriyle kurulan iç içe geçmiş ilişkilerle açıklamıştır (Friedman, 1991). Kuramda aile içinde var olan iletişim ve etkileşim örüntülerinin önceki kuşaklardan etkilendiği düşünülmekte ve terapi sürecinde de çoğunlukla bu düşünce üzerine odaklanılmaktadır (Sharf, 2004).

Bowen terapisinin temel amacı, duygusal sistemin nasıl işlediğine dair farkındalığı arttırmak ve başkalarını değiştirmeye çalışmaktan ziyade kendi içinde değişiklik yapmaya odaklanarak artan farklılaşma seviyeleri yoluyla kronik kaygıyı azaltmaktır (Brown, 1999). Bowen'ın teorisi, bütünleştirici klinik yaklaşımı benimseyen birçok evlilik ve aile terapisi üzerinde önemli bir etkiye sahiptir. Terapi; aile veya bir grup içerisindeki kaygıyı ortadan kaldırma, bireysel farklılaşma ve büyüme düzeylerini artırma, böylece daha işbirlikçi ve sağlıklı bireyler oluşturma hedeflerine odaklanmaktadır (Brown, 1999).

Bowen'ın yaklaşımı, özellikle önceki kuşakların ilişki kurma tarzlarının nasıl yeni nesillere ve kurulan ailelere aktarıldığı konusuna odaklanmaktadır. Bu çalışmada bir ailenin davranışsal kalıplarını kuşaktan kuşağa nasıl aktardığı ve bu kalıpların yeni nesillerin ilişki kurma tarzlarını nasıl etkilediği üzerine odaklanılmıştır. Bowen'ın yaklaşımındaki bu soyut kavramları somut bir örnekle açıklamak için bir aile filminden yararlanılmıştır. Günümüzde filmlerden, insanı ve toplumu yakından ilgilendiren birçok farklı disiplinde yararlanıldığı bilinmektedir (Sharp ve diğerleri, 2002). Filmler uygulayıcılara rehberlik ederek uygulama sürecini kolaylaştırmakta ve somut örnekler yoluyla öğrenme deneyimini zenginleştirebilmektedir (Dermer ve Hutchings, 2000).

Bu çalışmada aile sistemleri teorisinin temel kavramlarına ve terapide kullanılan yöntemlerine bir örnek oluşturması açısından yönetmenliğini ve senaristliğini Yavuz Turgul'un üstlendiği 2017 yılında yayımlanan *Yol Ayrımı* sinema filmi incelenmiştir. Filmin konusu kısaca şöyledir: Mazhar Kozanlı babasından büyük bir tekstil imparatorluğu devralmıştır. Bu şirket Mazhar'ın dedesi tarafından kurulmuş, babası tarafından büyütülmüş ve Mazhar'la birlikte ulusal ve uluslararası bağlantıları olan çok geniş bir yapı haline gelmiştir. Hayatının büyük bir bölümünü bu imparatorluğu büyütme için harcayan Mazhar için şirketi/işi, yaşamı boyunca hep en büyük önceliği olmuştur. Annesi Firdevs Hanım da hayatta ve hala şirketin yönetiminde söz sahibidir. Oğlu gibi Firdevs Hanım'ın da en büyük önceliği şirketin büyümesidir. Gerektiğinde şirketin menfaati için kendi çocuğundan bile vazgeçebilecek düzeyde şirkete bağlıdır. Mazhar'ın da tek amacı şirketin büyümesi ve gelişmesi olduğu için bu süreçte her türlü zorbalığı kullanmayı mubah saymakta ve şirketi büyütürken

acımasız yöntemler (işçilere çok düşük maaş verme, batmakta olan şirketler için bankalarla anlaşıp onlara kredi vermesini önleyip zorla satın alma gibi) izlemektedir. Mazhar'ın Belgin ile olan evliliği de işleri büyütme amaçlı ve yine sadece ailelerin isteği yoluyla olmuştur. Mazhar'ın çocukları Defne ve Barlas da şirketin yönetiminde aktif rol almaktadır. Gençliklerinde başka alanlara/işlere yönelmek istedilerse de babaları tarafından buna izin verilmemiş ve sadece şirketin yararı için çalışmaları istenmiştir. Evli ve çocuklu olan iki kardeş de günlük hayatlarında kendi aile dinamiklerinden ziyade şirketin menfaatini ön planda tutup zamanının büyük çoğunluğunu sadece şirket için harcamaktadır. Bir gün önemli bir iş ihalesinden dönerken büyük bir kaza geçiren Mazhar'ın önünde artık bir yol ayrımı durmaktadır. Ya eskisi gibi yaşamını sadece işi ve şirketi üzerinden sürdürecekti ya da geçmişten getirdiği ağır yükleri bırakıp yeni bir yaşama başlayacaktır. Bu büyük yol ayrımında ailesi büyük bir engel olarak onu beklemektedir. Yeni insanlarla karşılaşacağı, yeni hayatlar ve dünyalar keşfedeceği bu süreç Mazhar için oldukça zorlu geçecektir.

Filmin konusundan da anlaşılacağı üzere filmde birden fazla kuşağın etkileşimi mevcuttur. Bu etkileşim süreci, birçok kuşaklar arası aktarım sürecini içermektedir. Dolayısıyla aktarım sürecinin, aile sistemleri teorisinin temel kavramlarıyla birlikte incelenmesinin daha uygun olduğu düşünülmüştür. Bu makalede öncelikle Bowen'ın yaklaşımının temel kavramları anlatılacak, ardından film sahneleri üzerinde durularak filmdeki Kozanlı ailesi Bowen'ın aile sistemleri teorisinin kavramlarıyla değerlendirilecektir. Bununla birlikte bu çalışmada incelenecek filmin daha iyi anlaşılmasını sağlamak için Bowen aile terapilerinde sıklıkla kullanılan bir teknik olan genogram oluşturmadan da kısaca bahsedilecek ve ailenin basit bir genogramı çizilecektir.

Aile Sistemleri Teorisinin Temel Kavramları

Bowen, kronik kaygının işlev bozukluğunun bir kaynağı olduğunu varsaymaktadır (Kerr ve Bowen, 1988). Teorisi, sistemlerde (veya ailelerde) gelişen ve kaygıya neden olabilecek veya kaygıyı hafifletebilecek kalıpları belirlemeye odaklanmaktadır.

Aile sistemleri teorisinde, aile veya grup ilişkilerinde meydana gelen kronik kaygı ve bununla bağlantılı davranış kalıplarıyla ilişkili sekiz kavram tanımlanmıştır. Bunlar; benliğin farklılaşması (*differentiation of self*), üçgenler (*triangles*), çekirdek ailenin duygusal sistemleri (*nuclear family emotional systems*), aile yansıtma süreci (*family projection process*), duygusal mesafe koyma ya da duygusal kopma (*emotional cut-off*), çok kuşaklı aktarım süreci (*multi-generational transmission process*), kardeş pozisyonu (*sibling position*) ve toplumsal gerilemedir (*societal regression*) (Bowen, 1978). Tüm bu kavramların benliğin farklılaşması ile bir şekilde ilişkili olduğu söylenebilir.

Benliğin Farklılaşması (Differentiation of Self). Benliğin farklılaşması, bireyin düşünme ve hissetme ile ayrılık ve birliktelik arasındaki karşıt ve temel dürtüleri bütünleştirebildiği seviyeyi tanımlamaktadır (Bowen, 1978). Bu kavram, entelektüel ve duygusal sistemler arasında özgürce seçim yapabilme ve içsel bütünleşme sürecini (Bowen, 1978) ve diğerleriyle bağlantıda kalırken ayrı bir benlik olarak kalabilme dışsal sürecini yansıtmaktadır (Brown, 1999). Kerr ve Bowen (1988), benliğin tamamen farklılaşması ya da hiç farklılaşmaması gibi kategorilerden ziyade farklılaşmanın bir ölçek üzerinde değerlendirilmesi gerektiğini önermişler, bu nedenle kişilerde çeşitli benlik farklılaşma düzeyleri olduğunu ileri sürmüşlerdir.

Sosyal gruplar önemli olmakla birlikte benlik algısını geliştirmede aile birincil etkiye sahiptir. Farklılaşma düzeyi düşük benlik (füzyon); düşünmek, hareket etmek ve konuşmak için başkalarının kabulüne ve onayına ihtiyaç duymaktadır, daha az esnektir ve duygusal olarak başkalarına daha fazla bağımlıdır. Farklılaşma düzeyi yüksek bir benlik ise aile ve sosyal grupların önemini kabul ederken çatışmaya, reddedilmeye ve eleştiriye dayanabilir, duygusal ve entelektüel olarak köken ailesinden ayrılabilir, kendi kendini yöneten seçimler yaparak özerk olarak işlev görebilir (Kerr ve Bowen, 1988). Kaynaşmış (füzyonlu) ailelerde yetişen kişilerin genellikle farklılaşma düzeyi düşük olur. Kaynaşmış (füzyonlu) ilişkideki bir kişi, diğer kişinin algılanan taleplerine anında tepki verir (sanki bir refleks gibi, aniden), seçimler üzerinde düşünemez veya diğer kişiyle ilişki konularını doğrudan konuşamaz. Enerjisi, olayları kişisel olarak algılamaya (bir başkasının duygusal rahatını sağlamaya) veya kendini uzaklaştırmaya (kendini güvenceye almaya) yatırılır. Bir ailenin kaynaşma eğilimi ne kadar yüksekse, strese uyum sağlamada o kadar az esnekliğe sahip olacağı söylenebilir (Nelson, 2003).

Bowen'a göre aile içinde bireyler arasındaki benlik farklılaşması düşükse bireyler duygu ile düşünceyi ayırt etmekte zorlanabilirler. Aynı zamanda tepkileri genellikle duygusal yönlendirmelere dayanabilir ve aile üyelerine aşırı bağımlı olma veya tamamen kopma eğiliminde olabilirler. Bu durumda başkalarının işlevlerini kontrol etme ihtiyacı artabilir. Sonuç olarak daha az esnek, daha az uyum sağlayıcı ve daha fazla duygusal bağımlılık görülebilir. Bowen'a göre bir bireyin aile içinde benlik farklılaşması yüksekse, bu durumda kişi yüksek kaygı altında bile düşünce ile duygusunu birbirinden ayırabilir. Ayrıca diğer insanlarla ilişkilerinde benliğini koruyabilir ve daha esnek, daha uyumlu ve duygusal olarak daha bağımsız olabilir. Aynı zamanda yaşam stresleriyle daha iyi başa çıkabilir ve daha hızlı iyileşebilir. (Bowen, 1978).

Üçgenler (Triangles). Üçgenler, insan ilişkilerinde sıkça görülen bir dinamik olarak tanımlanır. Bu dinamikte, bir kişi diğer iki kişiyle bir ilişki içindedir ve bu iki kişi arasında da

bir ilişki vardır. Bu üçlü dinamik, üçgen olarak adlandırılır çünkü her bir kişi, diğer iki kişiyle birlikte bir üçgenin köşelerini oluşturur. Üçgenler, genellikle bir kişinin duygusal ihtiyaçlarını karşılayamadığı durumlarda ortaya çıkar ve bazen çekişmeli veya karmaşık ilişkilere yol açabilir. Bowen'a göre üçgen, en küçük istikrarlı ilişki sistemidir çünkü iki kişilik bir ilişki farklı birliktelik, ayrılık ve ihtiyaçların sürekli itme-çekme kuvvetleri altında çalışır. Bu ilişki, kaygıya karşı düşük bir toleransa sahiptir (Bowen, 1978).

Hall (1981)'a göre üç kişilik bir ilişki, kaygı yaşayan iki kişilik bir sistemi stabilize edebilir. İki kişi arasındaki gerginlik arttığında sisteme üçüncü bir kişi dahil edilerek kaygı giderilebilir. Bowen (1978), en yaygın örüntünün anne-baba-çocuk üçgeni olduğunu belirtmektedir. Anne ve baba arasında gerilim varken sisteme çocuk dahil edildiğinde genellikle çocuk, anne ile aşırı derecede yakın bir ilişkide bulunarak annenin gerilimini azaltır ve genellikle baba bu ilişkide daha uzak ve dışarıda bir pozisyon alır. Gerginliği bu şekilde yaymak, bir aile sistemini dengeleyip gerilimi azaltabilir ancak aslında gerilimin kaynağını çözmez. Hatta anne ya da tam tersi babayla çocuk arasında gerilimi azaltmak amacıyla kurulan bu aşırı yakın (kaynaşmış) ilişkinin bazı olumsuz sonuçları olur.

Bowen (1978), bu sabit etkileşim kalıplarının aile sistemlerinde olduğu gibi çalışma ortamlarında veya başka sosyal sistemlerde de var olduğunu ve sıklıkla gözlemlendiğini bildirmiştir. Üçgenler, bilgili bir üçüncü kişinin, tahmin edilebilir kalıpları tekrarlamadan ikiliyi bir araya getirme yeteneğiyle veya üçgenin bir üyesinin aile içindeki duygusal tepkisini değiştirmesi yoluyla değiştirilebilir.

Üçgenler, ailenin kaygıyla baş etmek için kullandığı yapılar olarak düşünülebilir. Fakat sürekli olması durumunda sorunun çözümünü güçleştirdiği bilinmektedir. Üçgenlerin amacına ulaşması da ancak üçgenin dinamiğine dahil edilen kişinin üçgene uygun olarak davranmasıyla mümkün olabilmektedir (Sharf, 2004).

Çekirdek Ailenin Duygusal Sistemleri (Nuclear Family Emotional Systems). Benliğin farklılaşma düzeyi ve kronik kaygı seviyesi, aile sistemini semptom geliştirme bakımından kırılğan hale getirir. Bir ailenin strese tepki verme biçimleri, geçmiş nesillerin kopyalarıdır ve gelecek nesillerde de tekrar etmeye devam eder. Bowen, şimdiki ailede ortaya çıkan kalıpların önceki nesildeki duygusal işleyiş kalıplarının yeniden yapılandırılmasını içerdiğini ve bunların gelecek nesillerdeki kalıpların habercisi olacağını belirtmektedir. Çekirdek ailenin duygusal sistemini odağa alan Bowen, Aile Sistemleri terapisinde bireylerin önceki kuşak yaşantılarının yanı sıra şimdiki yaşantılarına da odaklanır (Bowen, 1978).

Çekirdek ailede üç tip işlevsel olmayan duygusal sistem ortaya çıkabilir: Evlilik çatışması ya da eşler arasında duygusal mesafe, eşlerden birinde işlev bozukluğu ve bir veya

daha fazla çocukta bir bozukluk. Bowen, bu duygusal kalıpların, tek ebeveynli aileler, üvey ebeveynli aileler vb. fark etmeksizin tüm çekirdek aile sistemlerinde çalıştığını bildirmektedir. Eşlerden birinde ya da çocukta görülen semptom; fiziksel bir hastalık, duygusal bir sorun (psikiyatrik bir bozukluk) ya da sosyal bir sorun (örneğin suç işleme) olabilir (Kerr ve Bowen, 1988). Bir kişide gözlemlenen bir sorun, aslında aile üyeleri arasında farklılaşmamış bir örüntüden kaynaklanan anksiyetenin, bu kişi tarafından orantısız bir şekilde emilmesinin sonucudur. Aşağıda bu üç duygusal sistem detaylı olarak açıklanacaktır.

Evlilik Çatışması ya da Eşler Arasında Duygusal Uzaklık. Genellikle açık, kronik ve çözülmemiş olan bir evlilik çatışması, ardından gelen duygusal uzaklık ve yakınlaşma dönemleri arasında bir döngü mevcuttur. Çatışma sırasında yoğun olumsuz duygular ve yakınlık sırasında yoğun olumlu duygular yaşanır (Goldenberg ve Goldenberg, 1998). Eşlerin, her biri, diğerinin değişme ihtiyacına odaklandığı için aile içindeki kaygı yok sayılır (Kerr ve Bowen, 1988). Çatışmalı olan evliliklerde ne diğerine teslim olunur ne de uyum sağlanır (Nichols ve Schwartz, 2001).

Görünür bir çatışma olmadığı halde bazı evliliklerde, eşler arasında içten ve yakın bir ilişki yerine duygusal bir uzaklık bulunabilir. Aslında duygusal mesafe, tüm evliliklerde değişen derecelerde mevcut olan, kaygı yaşandığında otomatik olarak ve çoğu zaman farkında olmadan ortaya çıkan bir tepkidir (Papero, 1990). Mesafe ifadeleri, birbirinden uzaklaşma hareketlerini ve duygusal ayrılığı sürdüren içsel süreçleri içermektedir.

Bir Eşte İşlev Bozukluğu. İnsanların eşini seçmesinde görünür pek çok faktör olsa da (ortak ilgiler, değerler vb.) yaklaşıma göre kişiler, bilinçdışı olarak kendileriyle benzer farklılaşma düzeyine sahip eşler seçerler. Farklılaşma düzeyi düşük olan kişiler, eşleriyle kendi ailelerinden alışık oldukları biçimde ilişki kurarlar. Kök ailelerinden farklılaşma (duygusal olarak ayrışma) miktarları ile eşlerinden farklılaşma miktarları paraleldir (Kerr ve Bowen, 1988). Bir eşteki işlev bozukluğu, çiftin benliklerindeki farklılaşmanın yarattığı anksiyetenin orantısız bir miktarının bu kişi tarafından emildiği anlamına gelir (Bowen, 1978). Eşlerden biri aşırı işlev görürken uyumlu eş, fiziksel veya duygusal işlev bozukluğuna karşı savunmasız hale gelene kadar yetersiz işlev görür. Fiziksel hastalık, sosyal beceriksizlik, sorumsuzluk, işte verimsizlik ve duygusal hastalık, işlevsizliğin tezahürlerinden bazılarıdır (Bowen, 1971). Bowen, analitik geçmişinden yola çıkarak bu kaynaşmayı “her eşin aktarımının (transferansının) karşılıklı tarafı” olarak tanımlamıştır. Örneğin, aşırı sorumlu bir eşin daha bağımlı bir eşle uyumlu hissetmesiyle başlayan şey, eşlerden birinin ilişkiye katkıda bulunma duygusundan vazgeçmesiyle ve diğerinin giderek daha fazla kontrol eden bir eşe dönüşmesiyle sürdürülebilir (Kerr ve Bowen, 1988).

Bir veya Daha Fazla Çocukta Bozulma. Bir çocukta duygusal bozulma, kuşaklar boyunca toplanan kaygı ve duyarlılıkların ebeveynler aracılığıyla bir veya daha fazla çocuğa yansıtılmasıyla ortaya çıkar (Bowen, 1978). Farklılaşma düzeyi düşük olan çocuk, ailedeki kaygıya karşı daha savunmasızdır ve klinik sorunlar ya da işlevsizlik göstermeye daha yatkındır. Aile ilişkileri sakin ve uyumlu olduğu sürece, farklılaşma düzeyi düşük çocuklarda bile semptom görülmez. Ancak uyum bozulup ailede kaygı arttığı zaman farklılaşma düzeyi düşük çocuklar semptom geliştirirler. Geliştirilen semptom bir diyabet krizi, akut psikotik bir atak ya da suç davranışı gibi farklı bir sorun olabilir (Kerr ve Bowen, 1988). Bir anne, kaygısını çocuğa ne denli odaklarsa çocuğun gelişimi de o denli sığ kalır. Bu gelişim eksikliği zamanla anneyi çocuğun üzerine daha fazla titremeye teşvik eder ve anneyi, çocuğun duygusal açıdan hasar görmesi pahasına, aile içindeki kaygıdan uzaklaştırır. Kaygı, çocuklardan biri üzerine ne kadar odaklanırsa çocuğun kendi duygusal süreçlerini düzenleme yeteneği ve yetişkin, özerk bir birey olma olasılığı bir o kadar azalır (Nichols ve Schwarts, 2001).

Duygusal Kopma ya da Mesafe Koyma (Emotional Cut-off). Ebeveynleri veya diğer aile üyeleri ile çözülmemiş duygusal sorunlarını azaltamayan veya yönetemeyen aile üyelerinin, coğrafi olarak onlardan uzaklaşması veya nadiren eve giderek duygusal teması sınırlaması duygusal kopma olarak tanımlanır. Bu çözülmemiş duygusal sorunlar, genellikle çözülmemiş bağlanma sorunlarına ve benliğin farklılaşmamasına dayanmaktadır. Bowen (1978), bu kaçışın duygusal bağımsızlığı göstermediğini, bunun yerine bu kişinin kendi sorunlarını görmezden gelmeye çalıştığını ancak bu durumun tüm etkileşimlerini etkilediğini düşünmüştür. Bazen de kişiler fiziksel olarak aile üyelerinden uzaklaşmaz, onlarla aynı mekânda bulunabilir ama duygusal olarak pek ilişki kurmaz ve fiziksel olarak değil ama duygusal olarak kopma gösterir.

Aile Yansıtma Süreci (Family Projection Process). Aile yansıtma süreci ile ebeveynlerin duygusal problemlerini çocuğa aktardıkları birincil süreç tanımlanmaktadır. Çocuklar, ebeveynlerinden onların güçlü yönlerini aldıkları kadar problemlerini de miras alırlar. Aslında Bowen (1978), bunun annelik içgüdüleriyle ilişkili olarak bebeklik döneminde annede ortaya çıkan kaygının bebeğe aktarılmasıyla başladığını ve ergenlik döneminde yavaş yavaş majör semptomlara dönüştüğünü savunur. Ebeveynlerinden duygusal olarak en az ayrışan (farklılaşma düzeyi düşük) çocuğun, semptom geliştirmeye en yatkın çocuk olduğu söylenebilir. Çocuk ebeveynlerin gerginliğine/kaygısına endişeli bir şekilde tepki verdiğinde, ebeveynler çocukta bir sorun olduğunu düşünebilir. Böylece tüm dikkat ve korumalarını çocuğa yönlendirdikleri için çocukla kaynaşmış ve kaygılı bir ilişki ortaya çıkar. Ebeveynler arasındaki kaygı dolu etkileşimler, bir çocuğun daha talepkâr veya sorunlu hale gelmesine neden olabilir. Örneğin, bir çocuğun hastalığı, bir ebeveynin evlilikteki yakınlık arayışından

uzaklaşmasına ve gerilimi hafifletmesine yol açabilir. Evlilikteki gerilim hafifledikçe her iki eş de çocuklarının durumunu düzeltmeye odaklanır ve bu durum da böylelikle kronik veya psikosomatik hale gelebilir (Brown, 1999).

Çok Kuşaklı/Kuşaklar Arası Geçiş Süreci (Multi-Generational Transmission Process). Bu süreç, çekirdek aile duygusal sisteminin nesiller boyunca devam etmesi anlamına gelir. Çekirdek ailedeki kaygı seviyesi arttıkça eşler arasındaki duygusal mesafe artabilir ve eşler arasında çatışmalar ortaya çıkabilir. Bu durum, evlilik ilişkisinin gereğinden fazla veya az işlemesine, olumsuz duygusal süreçlerin çocuklara yansıtılmasına ve diğer olumsuz etkilere neden olabilir. Tipik olarak sistemdeki artan kaygı karşısında bu durumlardan biri veya birden fazlası etkinleşebilir.

Bowen'ın takipçilerinden olan McGoldrick (1995) bu süreci şu ifadelerle anlatmaktadır:

Aile geçmişimizi ve aile üyelerimizi anlayarak, kendimizi tekrarlayan etkileşimlerdeki rolümüzü ve bu etkileşimlerdeki nedenleri fark etmemiz ve değiştirmemiz mümkün olabilir. Bu şekilde, deneyimlerimizin kurbanı olmak yerine, aktif bir oyuncu olarak hareket edebilir ve ilişkilerimizi geliştirebiliriz. Aile geçmişimiz ve aile üyelerimizin nasıl harekete geçtiğini, nasıl ilişkili olduklarını ve nerede takıldıklarını öğrenerek, kendimize ve ailemize daha sağlıklı bir gelecek oluşturma şansı veririz (s. 53).

Örneğin, bir babanın kaygılı bir yaşantısı sadece eşini değil, aynı zamanda çocuklarını da etkileyebilir. Bu etki sonucunda çocukları da kaygılı bir yaşantıya sahip olabilir ve bu da sonraki nesillere (torunlarına) yansiyabilir. Bu nedenle terapide aile üyelerinin yaşantıları hakkında bilgi edinmek ve olası etkileşimleri anlamak önemlidir. Böylece gelecekteki nesillerin daha sağlıklı bir şekilde büyümelerine yardımcı olunabilir. Buradan hareketle bir ailenin duygusal süreçlerinin sadece kendi koşullarından etkilenmediğini, aynı zamanda önceki kuşağın izlerini de taşıdığını söylemek yanlış olmayacaktır (Sharf, 2004).

Kardeş Konumu (Sibling Position). Bowen, işleyen bir ailedeki her pozisyon için bir kardeş profili geliştiren Toman'ın (1961) teorisinden esinlenerek kardeş konumunun ailenin duygusal sistemi üzerinde etkili olduğunu belirtmiştir. Buna göre kardeş konumu bireylerin kişiliğini etkiler. Örneğin, en büyük çocuk liderlik pozisyonuna yönelirken en küçük çocuk ise genellikle takip etme eğiliminde olur. Böylece bireyler köken ailelerinden edindikleri bu rolleri sonraki ilişkilerinde de sürdürme eğiliminde olurlar. Bu özellikler, evlilik uyumları için de belirleyici olabilir. Örneğin, küçük bir kız kardeşe sahip bir erkek, bir ağabeyi olan bir kadınla evlenirse bu çift, evliliklerinde köken ailelerinden alışık oldukları rolleri daha kolay sürdürürler ve bu örüntü duygusal olarak birbirlerini tamamlamalarına yardımcı olur. Ancak ikisi de evin en küçük çocuğu olan bireyler evlendiğinde aralarındaki daha az tamamlayıcılık olacaktır (Kerr ve Bowen, 1988).

Doğum sırasının, davranışın ya da uyumlu bir evliliğin tek başına anlamlı bir yordayıcısı olmasa da ailenin duygusal sürecini anlamak için zengin bir materyal kaynağı sağladığı düşünülmektedir. Eşlerin kardeş konumlarını bilmek, evlilik seçimleri ve boşanma olasılığı gibi konuları anlamayı kolaylaştırmaktadır (Brown, 1999).

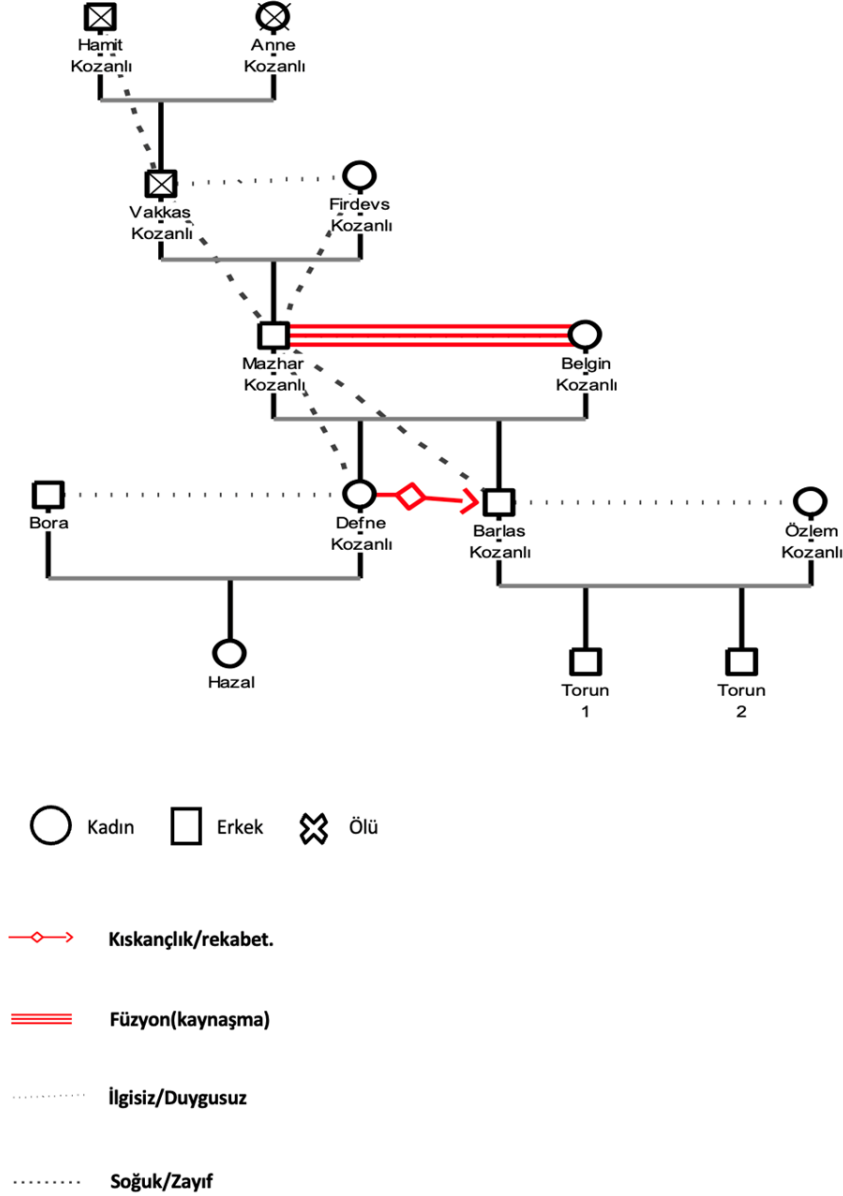
Toplumsal Gerileme (Societal Regression). Bowen teorisinin sosyal organizasyonlara/gruplara uygulanması veya genellenmesi olarak tanımlanabilir. Bowen, toplumun aile üzerindeki kaygıyla paralellik gösterdiğini belirtmektedir. Aile, kronik ve sürekli kaygı yaşadığında daha düşük bir işlevsellik düzeyine gerilemektedir. Toplumlar da nüfus patlaması, azalan doğal kaynaklar ve çevre kirliliği gibi kronik stresler yaşandığında benzer biçimde gerilemekte ve işlevselliği düşmektedir (Brown, 1999).

Bowen Aile Sistemleri Terapisinde Bir Değerlendirme Aracı: Genogram

Bowen Aile Sistemleri Terapisi, ailelerin davranışlarını, inançlarını ve ilişkilerini inceler ve aile üyeleri arasındaki ilişkilerin sağlıklı yürümemesinin altında yatan nedenleri araştırır. Bowen'ın terapisinde kişinin içinde bulunduğu ailenin yaşadığı sorunlarda kendi oynadığı rolü görmesi kadar benzer sorunların ailenin geçmişinde nasıl yer aldığını görmesi de oldukça önemlidir. Bu nedenle Bowen'ın terapisinde değerlendirme, kişinin sahip olduğu sorunun geçmişiyle başlar. Ailenin geçmişindeki kesin tarihler, çekirdek ailenin geçmişi (doğum, kardeş ilişkileri, çocukluklarıyla ilgili önemli olaylar vb.) en az üç kuşağı içeren bir genograma kaydedilir (Nichols ve Schwartz, 2001).

Genogramlar, aile sistemleri teorisinde kullanılan temel tekniklerden biridir. Teknik, kuramda önemli bir yere sahiptir; çünkü aile içindeki ilişkilerin, fiziksel ve zihinsel sağlık durumunun grafiksel olarak temsil edilmesi yoluyla etkileşim kalıplarının anlaşılmasına yardımcı olmakta ve davranış gelişimine ilişkin fikirler sunmaktadır. Genogram, hem bir değerlendirme hem de bir tedavi aracıdır (Foster ve diğerleri, 2002). Aile genogramı, aile hakkında bilgi toplamaya ve şu anki davranışlar ve gelecek nesillerdeki davranışlar üzerinde hipotezler kurmaya yardımcı olmaktadır (Dunn ve Levitt, 2000). Bowen (1978), çok kuşaklı bilgileri düzenlemek için genogramın kullanılmasının önemini vurgulamıştır. Genogramlar aile üyelerini ve birbirleriyle ilişkilerini içeren şematik göstergelerdir ve yaşlar, evlenme tarihleri, ölümler bu şemada yer alır. Kareler erkekleri, daireler kadınları temsil eder ve bu şekillerin içinde ilgili kişinin yaşı yer alır. Genogramlar, aynı zamanda aile üyeleri arasındaki ilişki dinamiklerini betimlemede kullanılacak bazı simgeler içermektedir. Aşırı yakın ya da kaynaşmış ilişkileri anlatmak için paralel çizgiler, duygusal olarak mesafeli bir uzaklığı belirtmek için noktalı çizgiler, kıskançlık ve rekabeti belirtmek için yuvarlak oklu çizgiler kullanılmaktadır (Nichols ve Schwartz, 2001).

Bu çalışmada genogram tekniğine değinilmesinin önemli nedenlerinden biri, “Yol Ayrımı” filmindeki karakterler arasındaki kuşaklararası aktarımın daha net anlaşılmasını sağlamaktır. Çok kuşaklı genogramların kullanımı, çekirdek ailenin tarihi boyunca süregelen, geniş aile sisteminde mevcut olan duygusal sorunların aktarımını kaydetmek ve izlemek için kullanışlı bir araçtır (McGoldrick ve Gerson, 1985).



Şekil 1.

‘Yol Ayrımı’ Filmindeki Ailenin Genogramı

Aile Sistemleri Teorisi'nin Temel Kavramları ile "Yol Ayrımı" Filminin İncelenmesi

“Yol Ayrımı” filminde yer alan karakterler bu bölümde tanıtılmış olup aile sistemleri teorisi tekniklerinden biri olan genogram aracılığı, ile ilgili ailenin farklı kuşaklararası etkileşim ve ilişki dinamikleri görselleştirilmiştir. Ardından, terapinin temel kavramları kullanılarak filmdeki sahneler incelenmiştir.

“Yol Ayrımı” Filmindeki Başlıca Karakterler

Filmde yer alan başlıca karakterler Firdevs Kozanlı (Anne), Vakkas Kozanlı (Baba, ölü), Mazhar Kozanlı (Vakkas ve Firdevs'in oğlu), Belgin Kozanlı (Mazhar'ın eşi), Barlas ve Defne Kozanlı (Belgin ve Mazhar'ın Çocukları), Hazal (Torun), Torun1, Torun2, Besim (Şirketin CEO'su), Emine (şirkette işçi) ve Altan (Mazhar'ın liseden arkadaşı)'dır. İlgili ailenin genogramı Şekil 1'de gösterilmiştir. Şekil, Genopro 2020 genogram programı kullanılarak çizilmiştir. İlgili şekildeki semboller uygulama aracılığıyla oluşturulmuş olup orijinal renkleriyle betimlenmiştir.

“Yol Ayrımı” Filminde Yer Alan Bazı Sahnelerin Aile Sistemleri Teorisi Kavramları ile İncelenmesi

Benliğin Farklılaşması. Bowen'a göre bireyler aileleriyle bir sistem içinde yer alır ve bu sistemdeki diğer bireylerle olan ilişkileri, kendilerinin farklılaşma düzeyiyle belirlenir. Benliğin farklılaşma düzeyinin düşük olması, bireyin aile sistemine aşırı derecede bağımlı olduğunu ve diğer aile üyelerinin duygusal tepkilerine aşırı hassasiyet gösterdiğini gösterir. Bu durum bireyin özgürce karar vermesini, bağımsız düşünmesini ve kendi duygularını yönetmesini zorlaştırabilir. Filmde yer alan ilgili sahnede Firdevs Hanım Mazhar'la telefonda konuştuktan sonra ölmüş eşinin resmine bakarak “*Oğlun da yanlış biliyor Vakkas, ben seni sevmedim, ben senin arkanda değildim. Ben şirketin arkasındaki kadındım, eşimin değil.*” demektedir. Firdevs Hanım'ın sözleri, hayatını işine adanmış biri olarak geçirdiğini ve işini eşinden bile daha çok sevdiğini açıkça ifade etmektedir. Yine diğer sahnelerde gördüğümüz üzere Firdevs Hanım'ın ilerleyen yaşına rağmen tüm şirket toplantılarına eksiksiz katılımı da buna bir örnektir. Firdevs Hanım'ın hayatındaki önceliklerin işi olduğu ve işini geliştirmek için her şeyi yapabileceği anlaşılmaktadır. Dolayısıyla özellikle Mazhar, Barlas ve Defne'de de görülen hayatının merkezine işini yerleştirme, işten/ şirketten başka her şeyi gereksiz ve önemsiz görme kalıplarının birebir benzer olduğunu söylemek mümkündür. Yani başta Mazhar'ın sonrasında da çocukları Defne ve Barlas'ın benliğinin farklılaşma düzeyinin düşük olduğu, özgürce/özerkçe kararlar verip işler yapmasına izin verilmediği gözlenmektedir.

Mazhar'ın ve çocuklarının ailesinden ayrılarak kendi kimliğini bulmadığı/keşfedemediği, kendi benliğindeki ihtiyaçlardan ve isteklerinden ziyade ailenin beklentilerine önem verdiği görülmektedir. Bu durumun da genellikle aile içindeki aşırı bağımlılık ve aşırı kontrol gibi faktörlerden kaynaklandığı söylenebilir.

Çok Kuşaklı/Kuşaklar Arası Geçiş Süreci. Bowen'ın teorisinde aile üyeleri arasındaki duygusal bağımlılıkların ve dinamiklerin önceki kuşakların davranışlarından etkilenmesi önemli bir husustur. Filmin başında şirketin içinde bisikletle gezen birini gördüğünde Mazhar'ın oldukça sinirlendiği, çevresinde bisiklet görmek istemediği ve bu konuda kızına kesin talimatlar verdiği gözlenmektedir. Yolda bisiklet süren birini gördüğünde uzun uzun durup onu seyretmektedir. Ara ara kurduğu hayallerde de hep bisikletle bir yere gittiğini hayal etmektedir. Filmin sonlarına doğru başlarda görülen bu öfkenin nedeni daha iyi anlaşılmaktadır. Mazhar'ın her yaz tatilinde babası tarafından fabrikada çalıştırıldığı, bir gün bisiklet sürmek için fabrikadan kaçtığında bisikletinin babası tarafından parçalandığı ve bisiklete binmesinin yasaklandığı aktarılmaktadır. Geçmişte yaşanan engellenmelerin ve aile içindeki otorite figürlerinin sert ve katı tutumlarının, bireylerin gelecekteki davranışlarını etkileyebileceği bilinmektedir. Bu nedenle Mazhar'ın bisiklet sürmeye karşı öfke duyması veya şirketlerinde bisiklet görmek istememesi gibi davranışları, geçmişte yaşanan engellenmelerle ve aile içindeki sert/katı tutumlarla ilişkilendirilebilir. Bu durumda Mazhar'ın sahip olduğu katı tutumlar da önceden yaşadığı engellenmeler ve babasının sert/katı tutumundan kaynaklanıyor olabilir.

Bowen'ın teorisi, aileyi bir bütün olarak ele alarak önceki kuşakların davranış kalıplarının günümüzdeki etkilerini anlamaya çalışır. Bu nedenle Mazhar'ın davranışlarını analiz ederken babasının kalıplarının da dikkate alınması gereklidir.

Bowen Aile Sistemleri Yaklaşımı açısından incelendiğinde aile üyeleri arasındaki dinamiklerin ve ilişkilerin, önceki kuşakların davranışlarından etkilenebileceği söylenebilir. Özellikle ebeveynlerin çocuklarına aktardığı davranış kalıpları, çocuklarının yetişkin hayatlarına da yansiyabilir. Mazhar'ın babasının işi her şeyin önüne koyma tutumu ve bu tutumun Mazhar'ın çocuklarına ve çalışanlarına karşı soğuk ve mesafeli davranışlarına yansması, bu şekilde bir etkileşim ve aktarım süreciyle açıklanabilir.

Dolayısıyla ailedeki üyelerin geçmişteki ilişkileri ve kalıpları, günümüzdeki davranış ve etkileşimlerinde rol oynayabilir. Mazhar'ın çocuklarına karşı duyarsız davranışları ve onların mutluluklarını önemsememesi, ailedeki dinamiklerin bir yansıması olabilir ve bu durum da aile üyelerinin birbirleriyle olan ilişkilerini şekillendirebilir.

Mazhar yönetim kurulu toplantısından sonra oğlu Barlas'ın kalmasını, odadaki herkesin çıkmasını istemekte, oğlunun cebinde içki şişesi olduğunu, içkisini iş yerine getirecek

kadar içiyorsa da onu gözünün yaşına bakmadan işten atabileceğini sert bir dille söylemektedir. İşin her şeyden/herkesten önemli ve öncelikli olduğunu vurgulamaktadır.

Burada Mazhar'ın sahip olduğu işe ve aile üyelerine bakış açısının, babası gibi annesiyle de birebir benzer olduğu görülmektedir. Mazhar'ın şu anki tutumlarının ve davranışlarının büyük ölçüde annesi ve babası tarafından belirlendiğini, bunların kuşaklararası aktarılan süreçler olduğunu söylemek mümkündür. Buradaki diyalogda Barlas'ın babasıyla hiçbir duygusunu paylaşmıyor oluşu, konuyu kapatması ve elinden geleni yapacağını söylemesi de aile içinde duyguları ifade edememe örüntüsünün de yine kuşaklararası bir geçişe sahip olduğunu göstermektedir. Ebeveynlerle çocukları arasında sıcaklığa dayalı ve duyguların paylaşıldığı ilişkilerin olmadığı, ilişkilerin profesyonel iş arkadaşları arasındaki ilişkiye benzediği söylenebilir.

Aynı günün akşamı Mazhar evde çalışırken anne Firdevs Hanım, Mazharı arayarak Barlas'ı uyarmasını ve böyle bir şeyin asla kabul edilebilir bir şey olmadığını söylemektedir. Söz konusu çocuğu dahi olsa, önceliğin her zaman iş olduğu ve böyle bir şeyin asla affedilemez olduğunu söylemektedir. Mazhar ise babasının öldüğünü, artık şirket kararlarını kendisinin verdiğini ve annesinin, babasına müdahale ettiği gibi ona sürekli müdahale etmemesi gerektiğini belirtmektedir. Burada da Mazhar, Barlas ve Defne'de de görülen; hayatının merkezine işini yerleştirme, işten/şirketten başka her şeyi gereksiz ve önemsiz görme kalıplarının babası ve hatta dedesi ile birebir benzer olduğunu ve kuşaklar arası aktarıldığını söylemek mümkündür.

Aile Yansıtma Süreci. Bowen Aile Sistemleri teorisi, bireylerin kendi benliklerini geliştirebilmesi için aile içindeki duygusal bağımlılıklardan ve kontrol edici davranışlardan uzaklaşmaları gerektiğini savunur. Bu bağlamda, Mazhar'ın çocuklarına karşı sergilediği kontrol edici davranışlar, onların farklılaşma süreçlerinde engelleyici bir faktör olabilir. Mazhar'ın bu davranışlarının nedeni ise kendisinin farklılaşma sürecini tamamlayamamış olması ve bu nedenle de çocuklarının farklı bir davranış sergilemelerinden endişe duymasıdır. Bu durum, Bowen'ın teorisindeki aile yansıtma süreciyle açıklanabilir. Yani, Mazhar'ın kişisel gelişiminde yaşadığı zorluklar çocuklarına yansiyarak onların davranışlarını da şekillendirebilir.

Bununla birlikte Bowen teorisi, aile üyelerinin farklılaşma süreçlerindeki engellerin, farkındalığın artırılması yolu ile daha sağlıklı bir dinamiğe sahip olabileceğini savunur. Mazhar'ın çocuklarının kendi benliklerini geliştirmelerine izin vermemesi ve onların beklenmedik davranışlar sergilemesine tolerans göstermemesi, aile içindeki duygusal bağımlılıkların artmasına ve daha sağlıklı bir iletişim ortamının oluşmasına katkı sağlamıştır. Mazhar şirketteki kendi hissesinin yönetimini çalışanların temsil edeceği bir heyete verilmesi

gerektiği fikrini sunduğunda, annesi onu “*Bu şirketi deden kurdu, baban geliştirdi, imparatorluk haline getirdi. Sen kurmadın sen dağıtamazsın. Yaptığın delilik, hâlini beğenmiyorum. Bu hezeyanları yaşadığın şoka bağlıyorum. Bunları inşallah hemen unutup işinin başına dönersin. İş seni bekliyor, büyük anlaşmaların arifesindeyiz.*” şeklinde yanıtlamaktadır. Bowen Aile Sistemleri Yaklaşımı'na göre aile sistemleri içerisinde her bireyin kendi benliği, duyguları ve düşünceleri olsa da aile üyelerinin davranışları ve duygusal durumları birbirleriyle etkileşim halindedir. Bu etkileşimlerin bir sonucu olarak aile içinde oluşan bir çeşitlilik ve farklılaşma; bireyler arasında gerginliklere, çatışmalara ve hatta hastalıklara neden olabilir. Mazhar'ın annesi, ailenin önceliğinin iş olduğunu ve sistemin herhangi bir şekilde bozulmasına izin verilmediğini belirtmektedir. Bu, Bowen yaklaşımı açısından, aile sisteminin üyelerinin arasındaki bağımlılık ve etkileşimleri gösteren bir örnektir. Annenin tepkisi, aile içindeki düzenin korunmasının ne kadar önemli olduğunu göstermektedir ve bu, önceki kuşaklardan aktarılan bir değerdir. Bu bağlamda annenin oğlunda farklılık ve çeşitliliğe izin vermemesi de aile sistemindeki bireylerin birbirleriyle olan etkileşimlerinin bir sonucudur ve bu etkileşimlerin bir parçasıdır.

Mazhar'ın Okul Arkadaşı Altan'ın konuşmasında, Mazhar'ın okul yıllarında soğuk ve iletişim eksikliği olan bir öğrenci olduğu, arkadaşları tarafından "frijder" (buzdolabı) lakabıyla anıldığı ifade edilmektedir. Yatılı okulda okumasına rağmen Mazhar'ın diğer öğrencilerle az konuştuğu ve yoğun bir şekilde ders çalıştığı da belirtilmektedir. Mazhar'ın arkadaşları tarafından "frijder" (buzdolabı) lakabıyla anılması, duygusal olarak katı ve soğuk bir davranış sergilemesiyle ilgilidir. Ailedeki yüksek kaygı düzeyi, özellikle okul hayatı gibi önemli bir konuda, çocuğun daha az konuşmasına ve daha fazla çalışmasına neden olabilir. Bununla birlikte işin aile için önemli olması da aile üyelerinin, çocuğun başarısı için daha fazla baskı uygulamasına neden olabilir. Bu baskı, çocuğun daha fazla çalışmasına ve daha az konuşmasına yol açabilir. Bu durumda çocukluğunda yaşadığı duygusal ihmal ve ebeveynlerin farklılaşma eksikliği, Mazhar'ın duygularını bastırması ve duygusal açıdan kendini korumasına yol açmış olabilir. Yine Bowen yaklaşımına göre ailedeki duygusal süreçlerin sonraki kuşaklara yansıtılması, aile üyelerinin duygusal dünyasının oluşumunu etkiler. Mazhar'ın çocukluğunda yaşadığı duygusal ihmal, yetişkinlik döneminde duygusal katılığı ve soğukluğu arttırmış olabilir.

Bir Ešte İşlev Bozukluğu. Mazhar eve gittiğinde yemek yerken dahi işlerini yapması, eşi bir şeyler anlatırken onu dinlememesi ve eşi AVM'de “*Özlem'le karşılaştım.*” dediğinde “*Özlem kim?*” diyerek gelinini bile ismen hatırlamadığını göstermesi, onları önemsemediğini göstermektedir. Yine, çorbadan taş çıktığında eşine aşçıyı kovmasını söylediğinde eşi sadece tamam diyerek onaylamıştır. Eşler arasında duygusal bir paylaşımın

olmadığı, iş dışındaki insanların/konuların önemsiz olduğu bir yapı ortaya çıkmaktadır. Bowen Aile Sistemleri Yaklaşımı kavramları açısından incelendiğinde, burada aile sistemi içerisindeki kaygının yok sayılması için bir eşin aşırı uyum sağladığı, boyun eğdiği, işlevsizleştiği, “benliğinin” yok olduğu gözlenmektedir.

Mazhar, eşine “*Hayatımız monoton tatsız tuzsuz berbat bir şey, yüzü gülmüyor kalbi çarpıyor. Biz bir projeydik âşık olmadık el ele bile tutuşmadık. Babam babanın kumar borçlarını ödedi o da bizim siyasi olarak servetimize servet katmamıza yardım etti, biz bu ilişkinin ürünüyüz. Ben artık bu ilişkiyi sürdürmek istemiyorum.*” demekte, Belgin ise “*Ben sen gittiğinde ne yaparım, el alem ne der?*” diye sormaktadır. Mazhar, “*El alem bugüne kadar yalan bir hayat seyretti.*” dediğinde ise Belgin (eşi), Mazhar’ın onu aldattığını ve başka birine âşık olduğunu düşünmekte ve bu gidişini ona bağlamaktadır.

Belgin (eş), bu sürece o kadar uyum sağlamıştır ki Mazhar’ın değişmesini ya da hayatlarındaki monotonluğu kırmak istemesinin tek nedeninin başka bir kadın olabileceğini düşünmektedir. Belgin, aralarında duygusal olarak bir yakınlık olmamasından hiçbir zaman rahatsız olmamış ve aile içinde kaygının oluşmasını engellemek için Mazhar’a uyum sağlamıştır. Bu süreçte Belgin’in kendi benliğinden ödün vermesi, ailedeki füzyonun (duygusal kaynaşmanın) artmasına ve aile sistemindeki dengeyi sağlamak adına rollerin ve davranışların sabitlenmesine sebep olmuş olabilir. Eşler arasındaki ilişkide açıkça bir çatışma yoktur ancak yakınlık da yoktur, ilişkinin duygusal olarak mesafeli bir ilişki olduğu anlaşılmaktadır. Belgin’in, “*Sen gidince ben ne yaparım?*” sorusu da Mazhar’la çok fazla kaynaşma (füzyon) içinde olduğunu, eşinden ayrıldığında kendini bir birey olarak göremediğini düşündürmektedir.

Bir veya Daha Fazla Çocukta Bozulma. Bu kavram, bir çocuğun aile sistemi içindeki ilişkiler ve davranışlar nedeniyle duygusal, zihinsel veya davranışsal açıdan sağlıklı bir şekilde etkilenmesini ifade eder. Örneğin, bir aile içinde yaşanan yoğun stres veya çatışma ortamı, bir çocuğun davranışlarında değişikliklere neden olabilir. Bu durumda çocuk, stresle başa çıkmak için bazı olumsuz davranışlar sergileyebilir; yeme bozuklukları, uyku sorunları veya okul başarısında düşüşler gözlenebilir. Buradan hareketle Mazhar’ın duygusal olarak mesafeli ve soğuk davranışlarının ve çocuklarını ihmal etmesinin, çocuklarında duygusal bozulmalara neden olduğu ve hatta Barlas’ın alkol bağımlısı olmasıyla ilişkili olduğu söylenebilir. Barlas’ın çocukluğunda duygusal olarak yeterince destek alamadığı ve aile içinde yeterince ilgi göremediği, kardeşi ve annesiyle olan konuşmalarında sürekli olarak belirtilmektedir. Defne, küçükken Barlas’ın hiçbir duygusal sürecine babası tarafından izin verilmediğini vurgulamaktadır. Bu durum, Barlas’ın stresle başa çıkmak için alkol kullanmasına ve alkol bağımlısı olmasına neden olmuş olabilir. Bu örnekler, aile sistemi

içindeki ilişkiler ve davranışların bir çocuğun duygusal, zihinsel veya davranışsal sağlığı üzerindeki etkisini göstermektedir ve Bowen'ın teorisinin "bir çocukta bozulma" kavramını açıklamaktadır.

Duygusal Kopma ya da Mesafe Koyma. Duygusal kopma, çözülmemiş duygusal sorunlardan kaynaklanan ve aile üyeleri arasındaki bağları sınırlayan bir durumdur. Aile üyeleri, coğrafi olarak uzaklaşarak veya sınırlı duygusal temas kurarak duygusal kopmayı yaşayabilirler. Ancak duygusal kopma, çoğu zaman fiziksel bir ayrılık olmadan da ortaya çıkabilmektedir. Bowen'a göre duygusal kopma, aile bağlarından koparak bağımsızlık duygusu geliştirmenin bir yolu olarak görülebilir. Ancak bu durum, sağlıklı bir bağımsızlık duygusundan ziyade sağlıklı bir bağımlılık duygusuna yol açabilir. Mazhar'ın çocuklarıyla ve annesiyle olan ilişkisinde, aile üyelerinin sıklıkla bir arada görülmesine rağmen ilişki dinamiklerinde “duygusal kopma ya da mesafe koyma”nın temelinde olduğu düşünülmektedir. Aile, sadece zorunlu durumlarda bir araya gelmekte ve bir araya geldiğinde genellikle iş konuşmakta, neredeyse hiç duygusal etkileşimde bulunmamaktadır. Burada duygusal mesafe koyma, aile içi etkileşimin yüzeysel ve kısa olmasıyla kendini göstermektedir.

Mazhar'ı aile toplantısına çağırarak için aradıklarında Mazhar, “*Aileye annem de dahil mi?*” diye sormakta ve annesi var ise gelmek istemediğini belirtmektedir. Mazhar, annesiyle fiziksel olarak yan yana gelmeye bile tahammül edememektedir. Yine eşi ve iki çocuğu (çekirdek aile) arasında geçen bu diyaloglar bize, ailenin sistemi hakkında birçok bilgi sunmaktadır.

Defne: Baba kendimi bildim bileli seni mutlu etmeye çalıştım, buna karşılık sevginin kırıntısını ne bana ne abime ne de anneme göstermedin. Bir gün bile yüzün gülmedi, beni kucağına almadın, oynatmadın, masal anlatmadın, her şeyi annemin üzerine yıkıp işinin peşinden gittin. İki kardeş gençliğimizi bile yaşayamadık hepimizi kendine benzettin. Eğer tersi olsaydı, gerçek bir baba olsaydın ben de bugün senin yanında olabilirdim ama sen bizim için sadece gücü ve parayı temsil ediyorsun.

Barlas: Defne haklı, bu cenderenin içine girmeden önce bizim de hayallerimiz vardı, ben müzisyen olmak istiyordum. Defnenin hayali tiyatroydu annem kim bilir neler yapmak istiyordu. Bize sen engel oldun. Bizi birer robota çevirdin. Ben alkolikliğe doğru hızla ilerliyorum ve feda ettiğimiz onca şey...

Belgin: Doğru söylüyorlar bize hayal kurma fırsatı bile tanımadın, kurumuş bir ağaç gibiydin benim tek görevim seni memnun etmektir. Hepimizi birleştiren tek şey sahip olduğumuz şeydi işimiz...

Diyalogların içeriği incelendiğinde her iki kardeşin de benliğinin farklılaşma düzeylerinin oldukça düşük olduğu gözlenmektedir. Farklılaşma çabaları karşılıksız kalmış, yok sayılmıştır. Tıpkı Mazhar için babasının bir otorite figürü olması gibi Defne ve Barlas (çocuklar), hatta Belgin (eş) için de Mazhar bir otorite figürü olmuştur.

İki kardeş arasında da rekabete dayalı bir ilişki oluşmuş, ikisi de şirketteki birinci kişi olmak için daha fazla çalışmaya başlamıştır. Çocukluklarından beri her iki kardeş de iyi olan kardeşin şirketin başına geçeceğini bilerek büyütülmüş, kendi istek ve arzularını bir kenara bırakıp en iyisi olabilmek için çalışmıştır. Kardeşler arasındaki kıskançlık ve rekabet, Bowen Aile Sistemleri Yaklaşımına göre aile içindeki duygusal bağımlılıkların bir sonucu olabilir. Ailedeki kaynakların sınırlı olması, ebeveynlerin davranışları ve diğer dinamikler, kardeşler arasındaki kıskançlık ve rekabeti etkileyebilir. Bu dinamikler, zamanla aile hiyerarşisi ve güç dengesi üzerinde etkili olabilir. Bowen'a göre kardeşler arasındaki kıskançlık ve rekabet, genellikle aile içindeki kaynakların sınırlı olduğu durumlarda ortaya çıkar. Burada da babanın (Mazhar) ilgisinin sınırlı ve yetersiz olması, çocukların (Barlas ve Defne) bu ilgiyi elde edebilmek için rekabete girmelerine neden olmuştur. Bu durum Bowen Aile Sistemleri Yaklaşımı açısından incelendiğinde; aile içi ilişkilerin işyerindeki gibi hiyerarşi ve rekabet üzerine kurulmuş olmasının, kuşaklararası aktarılan bir örüntü olduğu söylenebilir. Bu örüntü, aile üyelerinin duygusal olarak bağımlı oldukları bir sistemde, güç ve kontrolün paylaşılması için rekabet etmelerine neden olur. Bowen'a göre aile üyeleri arasındaki bağlar, aile sistemini oluşturan bireylerin duygusal bağımlılıklarının bir sonucudur. Bu bağımlılık, aile üyelerinin birbirlerine karşı olan duygusal bağımlılıkları ile özdeşleşir ve aile üyelerinin kimliklerinin ve davranışlarının şekillenmesinde önemli bir rol oynar.

Yine Mazhar'ın annesiyle olan konuşmasında Firdevs Hanım, oğluna “*Ah! sevgili evladım*” dediğinde Mazhar “*Sevgin bile ne korkunç anne! Beynimde bir travma, bir hastalık, bir tümör arıyorsunuz ya peki ya o yıllardır çıkmayı beklediyseniz... Benim babam ve dedem de böyleydi... insanları oyuna getirip ellerinde neyi var neyi yoksa alıp işini büyütmeye çalıştı hep... İnsanların ellerinden her şeyi aldı. Ben bunları duyduğumda hemen unutmaya çalıştım. Çocukken bunları unutmak çok zordu...*” demiştir. Mazhar kazadan önceki davranışlarının babası ve dedesiyle aynı biçimde olduğunu fark etmiş ve bunu şu an sürdürmek istemediği için ona hacir tayin edilmesini isteyen annesini, yaşadıklarıyla yüzleştirmektedir.

Bowen yaklaşımına göre aile sistemleri; nesiller boyunca devam eden, kuşaktan kuşağa aktarılan belli duygusal özellikleri ve davranış kalıplarını içerir. Bu süreç, ailenin "kuşaklar arası geçiş süreci" olarak adlandırılan bir süreçle birlikte işler. Aile içinde yaşanan olumsuz olaylar ve kaygılar, genellikle geçmişteki nesillerde oluşan duygusal özelliklerin sonucudur ve bu duygusal özellikler de sonraki kuşaklara aktarılmaktadır. Bu ailede de benzer bir durum söz

konusudur. Mazhar'ın dedesi, işletme sahibi olarak başarılı bir iş adamıdır ve bu işletme ailenin önemli bir parçasıdır. Mazhar'ın babası ve Mazhar, daha sonra bu işletmeyi devralmışlardır. Bu durum, ailenin iş ve aile hayatının birbirine karıştığı bir ortam yaratmıştır. Ailedeki duygusal özellikler, babadan oğula aktarılmıştır ve Mazhar'ın çocukluğunda duygusal olarak ihmal edilmesine neden olmuştur. Ailenin duygusal özellikleri yalnızca kendi koşullarından etkilenmekle kalmamakta, aynı zamanda bir önceki kuşağın izlerini de taşımaktadır. Bu nedenle Mazhar'ın dedesi ve babası gibi önceki kuşaklarda yaşananlar, Mazhar'ın davranışlarına da yansımaktadır. Bu durum, aile üyelerinin belirli kalıplar içinde hareket etmelerine neden olmakta ve aile içindeki duygusal mesafelerin korunmasına yol açmaktadır.

Üçgen/Üçgenler. Üçgen dinamiği, üç kişilik bir ilişki şeklidir ve bir kişi ile olan çatışma veya stresli ilişki, diğer bir kişiye yönlendirilir. Bu durumda, aile üyeleri arasındaki çatışmalar ve gerginlikler, üçüncü bir kişiye yani önceki kuşakların işleyişine yönlendirilerek ailenin farklılaşması ve sağlıklı bir şekilde işleyen bir yapıya kavuşması önlenir.

Çekirdek aile dinamiğinde işkolik babanın (Mazhar) ve ilgili/korumacı annenin (Belgin) çocuklarla (Defne ve Barlas) bir üçgen oluşturduğu ve çocukların anne ile baba arasındaki ilişkideki stresi/gerilimi azaltıcı bir rol üstlendiği gözlemlenmektedir. Fakat babanın (Mazhar) evi terk etmesi ve şirketle ilgili yeni kararlar almasıyla başlayan süreçte baba, tamamen üçgenin dışına itilmiş; Firdevs Hanım (babaanne), Barlas, Defne (çocuklar) ve Belgin (eş) arasında yeni bir üçgen oluşturulmuştur. Fiziksel olarak ailenin dışında tutulmaya çalışılan babaannenin, Mazhar'ın öngörülemez durumunun Belgin ve çocuklarında oluşturduğu kaygı nedeniyle ve kaygıyı azaltma amacıyla bu üçgene dahil edildiği söylenebilir. Daha az farklılaşmış veya farklılaşmamış ailelerde, üçgen adı verilen psikolojik dinamikler daha sık meydana gelir.

Üçgenler, aile içindeki stresli ilişkileri çözmek için kullanılan bir mekanizma olarak hizmet eder. Ancak, aile üyeleri arasındaki stresli ilişkileri ortadan kaldırmaz. Bunun yerine, stresli ilişkileri üçüncü bir kişiye aktararak diğer aile üyelerinin bu stresi yönetmesine yardımcı olur. Bu dinamiğin başka bir örneğini gördüğümüz bir sahnede ise ailesi tarafından Mazhar'ın akıl sağlığının yerinde olmadığı iddia edilerek hacir kararı aldırılmıştır. Bu süreçte Firdevs Hanım'ın, Mazhar'a hacir olarak Besim'in (şirketin CEO'su) atanmasını istemesinin altında da Firdevs Hanım'ın, Mazhar'ın Besim'in onun yerine söz sahibi olmasından rahatsız olacağını düşünmesi yer almaktadır. Burada Mazhar ve annesi arasında olan ilişkideki kaygıyı azaltması için Besim üçgene dahil edilmiştir. Besim, Firdevs Hanım ile yakınlaşmış ve Besim, Firdevs Hanım ve Mazhar arasında üçgen oluşmuştur. Bu üçgende gerçekleşen sürecin tepkisel olduğu ve bir bozukluğun akabinde olduğu, kurban olarak görülen kişiyle (Mazhar) arabuluculuk

etmesi için Besim'in dahil edildiği söylenebilir. Yine bu süreçte Besim'in, Firdevs Hanım ve Mazhar arasındaki gerilimi azaltıcı bir pozisyonda yer aldığı gözlenmektedir. Bowen teorisine göre üçgenler, aile içindeki duygusal bağımlılıkların bir sonucu olarak oluşur. Aile üyeleri, stresli ilişkilerden kaçınmak için üçgenleri kullanarak diğer aile üyeleriyle bağımlılıklarını sürdürürler. Buradaki dinamikte de benzer bir örüntünün olduğu söylemek mümkündür.

Toplumsal Gerileme. Bowen, toplumsal gerilemenin altında yatan nedenlerin genellikle aile sistemlerindeki gerilimlerden kaynaklandığını ve bu gerilimlerin topluma yayılarak toplumsal düzeydeki gerilemeye neden olduğunu öne sürer. Filmde görülen aile yapılarında genellikle kaygı seviyelerinin oldukça yüksek olduğu, farklılaşma düzeylerinin düşük olduğu ve çatışmaların fazla olduğu gözlenmektedir. Bowen'ın yaklaşımından hareketle ailelerdeki çatışmalar ve gerilimler, toplumun daha geniş bir ölçeğine yayılabilir ve toplumsal gerilemeyi artırabilir. Bu gerileme, toplumdaki bireyler arasındaki ilişkilerdeki çatışma, stres ve diğer olumsuz faktörlerin bir sonucu olarak ortaya çıkabilir.

Sonuç

Bu çalışmada Yol Ayrımı filmindeki aile, aile sistemleri teorisi çerçevesinde incelenmiştir. Filmde yer alan ailedeki karakterlerin genel olarak farklılaşma düzeylerinin düşük olduğu, ailenin katı/disiplinli tutumunun nesillerin hiçbir döneminde farklılaşmaya izin vermediği söylenebilir. Aile üyeleri arasında farklılaşmanın düşük olması, aile içindeki üçgen oluşumları ve duygusal olarak mesafeli yapıların oluşmasına ve bu oluşumların sürdürülmesine katkı sağlamıştır.

Filmin analizinde, Mazhar'ın tek çocuk olması ve kendi çocukları arasındaki ilişki hakkında çok fazla bilgi verilmemesi sebebiyle kardeş durumu/konumuna ilişkin çok fazla veriye rastlanmamıştır. Fakat Defne ve Barlas'ın ilişkisi filmde görüldüğü kadarıyla incelendiğinde, bu ilişkide rekabete ve hırsla dayalı bir yapı olduğu, duygusal olarak çok fazla bağın olmadığı görülmektedir. Filmdeki aile dinamiklerinde; üçgenler, çekirdek ailenin duygusal sistemi, duygusal yoksunluk/geri çekilme, benliğin farklılaşması, kuşaklar arası geçiş süreci gibi kavramların varlığından söz edilebilir.

Sonuç olarak bahsi geçen ailenin sisteminde neredeyse tüm kuşaklarda benzer kaygıların yaşandığı ve ailenin bu kaygı etrafında toplandığı, aile birliğini korumanın tek yolunun bu kaygıyı aktif tutmak ve duygusal süreçlere izin vermemekten geçtiği söylenebilir. Mazhar'ın kazadan sonra hayatıyla ilgili yeni kararlar almak istemesi, aile sistemini oldukça sarsmış ve bütün aile üyeleri bu yeni durumu ortadan kaldırma etrafında bir araya gelerek çaba sarf etmiştir.

Özetle Yol Ayrımı filmi, aile sistemleri teorisine ilişkin birçok kavramı içermektedir. Film, aile üyeleri arasındaki etkileşimleri ve aile dinamiklerini göstererek stres faktörlerinin ailede nasıl yayıldığını ve etkileşimlerin sınırlarının nasıl belirlendiğini açıklamaktadır. Bu nedenle Yol Ayrımı filmi, aile sistemleri teorisi ile ilgilenenler için önemli bir örnek teşkil etmektedir. Bu film, aile dinamikleri ve geçmişteki ilişkilerin bireylerin davranışlarına nasıl yansıdığını göstermesi açısından, aile terapisi alanında araştırma yapanlara ve uygulayıcılara değerli bir kaynak sağlamaktadır. Ayrıca bu film, Bowen teorisini anlama ve aile terapisindeki teorik ve pratik uygulamaları artırma konusunda potansiyel bir katkı sağlamaktadır. Bu film analizi, aile sistemlerinin nasıl işlediğine dair somut bir örnek sunmanın yanı sıra Bowen'in teorisindeki kavramların sahneler, diyaloglar ve olay örüntüleri aracılığıyla uygulamadaki yansımalarını göstermektedir. Bu nedenle Yol Ayrımı filminin, aile terapisi ve aile dinamikleri ile ilgilenenler için faydalı bir öğrenme aracı olduğu düşünülmektedir.

Araştırmacıların Katkı Oranı Beyanı:

Tüm yazarlar sürece eşit katkıda bulunmuştur.

Çıkar Çatışması Beyanı:

Yazar herhangi bir çıkar çatışması bulunmadığını beyan etmiştir.

Finansal Destek Beyanı:

Yazar, bu çalışma için finansal destek almadığını beyan etmiştir.

Etik Kurul Onayı:

Derleme makaleleri için etik kurul onayı gerekmemektedir.

Kaynakça

- Bowen, M. (1971). Family therapy and family group therapy. İçinde H. Kaplan ve B. Sadok (Edl), *Comprehensive group psychotherapy* (ss. 384-421). Williams & Wilkins.
- Bowen, M. (1978). *Family therapy in clinical practice* (1. Basım). Jason Aronson.
- Bowen, M. (2013). *Family therapy in clinical practice* (5. Basım). Jason Aronson.
- Brown, J. (1999). Bowen family systems theory and practice: Illustration and critique. *Australian and New Zealand Journal of Family Therapy*, 20(2), 94-103. <https://doi.org/10.1002/j.1467-8438.1999.tb00363.x>
- Dermer, S. B. ve Hutchings, J. B. (2000). Utilizing movies in family therapy: Applications for individuals, couples, and families. *The American Journal of Family Therapy*, 28(2), 163-180. <https://doi.org/10.1080/019261800261734>
- Dunn, A. B. ve Levitt, M. M. (2000). The genogram: from diagnostics to mutual collaboration. *The Family Journal*, 8(3), 236-244. <https://doi.org/10.1177/1066480700083004>
- Foster, M. A., Jurkovic, G. J., Ferdinand, L. G. ve Meadows, L. A. (2002). The impact of the genogram on couples: a manualized approach. *The Family Journal*, 10(34), 34-40. <https://doi.org/10.1177/1066480702101006>
- Friedman, E. H. (1991). Bowen theory and therapy. İçinde A. S. Gurman ve D. P. Kniskern (Edl.), *Handbook of family therapy (Vol. 2)* (ss. 134–170). Brunner/Mazel.
- Goldenberg, H. ve Goldenberg, I. (1998). *Counseling today's families*. Thomson Brooks/Cole Publishing Co.
- Hall, C. M. (1981). *The Bowen family theory and its uses* (1. Basım). Jason Aronson.
- Kerr, M. ve Bowen, M. (1988). *Family evaluation: An approach based on Bowen theory* (1. Basım). Norton.
- McGoldrick, M. (1995). *You can go home again: Understanding your family relationships* (1. Basım). Norton.
- McGoldrick, M. ve Gerson, R. (1985). *Genograms in family assessment* (1. Basım). Norton.
- Nelson, T. S. (2003). Transgenerational family therapies. İçinde J. L. Wetchler ve L. L. Hecker (Edl.), *An introduction to marriage and family therapy* (ss. 255-293). Routledge.
- Nichols, M. P. ve Schwartz, R. C. (2001). *Family therapy: Concepts and methods* (5. Basım). Gardner Press.
- Papero, D. V. (1990). *Bowen family systems theory* (1. Basım). Prentice Hall.
- Sharf, R. S. (2004). *Theories of psychotherapy and counseling: Concepts and cases* (6. Basım). Cengage Learning.
- Sharp, C., Smith, J. V. ve Cole, A. (2002). Cinematherapy: Metaphorically promoting therapeutic change. *Counselling Psychology Quarterly*, 15(3), 269-276. <https://doi.org/10.1080/09515070210140221>
- Turgul, Y. (Yönetmen). (2017). *Yol Ayrımı*. [Film]. TMC.
- Toman, W. (1961). *Family constellation* (1. Basım). Springer.

An Evaluation of the Movie ‘Yol Ayrımı’ in terms of Bowen Family Systems Theory

Summary

Murray Bowen, an American psychiatrist, developed the Family systems theory in the 1950s-1960s. Bowen pioneered the development of family therapies by directing his attention on the interactions in the family and the family system rather than the symptoms of the individuals. According to Bowen’s approach, our emotional system is based on the interaction between two opposing life forces: togetherness and individuality (Kerr & Bowen, 1988). On one hand, we often engage in collective actions and interactions with others, while on the other hand, we also maintain our individuality. Individuals display various forms of relationships based on how much individuality they devote their life energies to acting with others. Kerr and Bowen (1988) explained this energy invested in relationships with the concept of differentiation of the self. A low level of differentiation means that most of the energy is devoted to relations with others, and a high level of differentiation means that energy is devoted to one’s own functionality. In other words, people with a low level of differentiation have low autonomous functioning capacity and experience difficulties in living their lives compromising their emotional well-being. The family systems theory approach defines eight concepts related to chronic anxiety occurring in family or group relationships and related behavioral patterns. These are differentiation of self, triangles, nuclear family emotional systems, family projection process, emotional distance or emotional cut-off, multi-generational transmission process, sibling position, and social regression (Bowen, 1978). One may argue that all ideas are connected to the self’s differentiation in some way.

In this study, we utilized a family film to enhance our comprehension of Bowen's approach, which delves into how relationship patterns from previous generations are passed down to new generations. This approach also aids in illustrating his abstract concepts within a real family context. The plot of the movie is briefly as follows: Mazhar Kozanlı inherited a large textile empire from his father. This company was founded by Mazhar’s grandfather, was raised by his father, and together with Mazhar, it has become a very large structure with national and international connections. For Mazhar, who spent most of his life growing this empire, his company has always been his top priority throughout his life. His mother, Firdevs Hanım, is still alive and helps the management of the company. Like her son, Firdevs Hanım’s top priority is the growth of the company. She is committed to the company at a level that he can even give up his own child for the benefit of the company when necessary.

According to family systems theory, it can be concluded that differentiation among the family members is quite low in the movie. This is likely due to the family's strict upbringing. It is probable that this differentiation is passed down through generations by forming triangles within the family and maintaining emotionally distant structures. Because Mazhar is an only child and not much information is given about the relationship between his children in the analysis of the film, there is not much data on sibling position. However, when the relationship between Defne and Barlas is examined, structures such as competition and ambition become evident in the absence of emotional connection. In family dynamics, it can be mentioned that there are concepts such as triangles, the emotional system of the nuclear family, emotional withdrawal, differentiation of the self, and the intergenerational transition process. The family gathers around this anxiety as a result, and the only way to maintain their togetherness is to keep this anxiety active and not allow emotional processes. As a result, it can be argued that in the system of the mentioned family, comparable anxieties are experienced in virtually across all generations. In this context, this film supports the intergenerational transmission of systems in Bowen's family approaches.