



Selanik Tevkifhanesi Projesi ve *Keşif Defteri* Üzerine Bir Değerlendirme

Assessing the Thessaloniki Detention Center Project and the *Discovery Book/Keşif Defteri*

Emre Kolay¹ , Müge Çiftiyürek² 



öz

19. yüzyılın ikinci yarısından itibaren şekillenen modern Osmanlı hapisaneleri, bir yandan çıkartılan nizamnameler ile hukuki kimliğe bürünürken bir yandan da modern ceza hukukuna uygun mekân arayışı çerçevesinde ele alınır. Osmanlı ceza hukukunda evrensel hukukun uygulanması ile eş zamanlı olarak modern hapisane binalarının da inşası zorunluluğu gündeme gelir. Bu kapsamda pek çok Osmanlı kenti için projelendirilen hapisanelere ait keşif defterleri ve proje dosyalarına Osmanlı arşivlerinde ulaşmak mümkündür. Çalışmamızın ana odağını oluşturan Selanik Tevkifhanesi için hazırlanan keşif defteri ile ekine yerleştirilmiş proje dosyaları da Cumhurbaşkanlığı Devlet Arşivleri Başkanlığı bünyesinde yer alan çok sayıda rastladığımız söz konusu dosyalardan birisidir. İlgili dosyada Selanik'te inşa edilmesi hedeflenen tevkifhane binasının yaklaşık maliyetini ve inşa esnasında yapılacak harcamaların dökümünü sunan keşif defteri ile yapının zemin, birinci ve ikinci kat planları ve cephe çizimlerini sunan proje dosyaları yer almaktadır. Kullanılan malzemenin miktarı, türü ve maliyetini takip edebildiğimiz keşif defterleri, bölgenin inşaat sektörü ile ilgili ipuçları sunması bakımından önem arz etmektedir. Selanik Tevkifhanesinin proje dosyaları ile yapının mekân organizasyonu ve dönemin diğer hapisane projeleri içindeki konumunu belirlememiz bağlamında kıymetlidir. Çalışmamız, bu hususta sanat ve mimarlık tarihi araştırmalarına, henüz bilimsel bir yayında rastlamadığımız özgün arşiv belgelerini sunması açısından katkı sağlamaktadır.

Anahtar kelimeler: Osmanlı Mimarisi, Hapishane, Tevkifhane, Selanik, Kamu Yapısı

ABSTRACT

Modern Ottoman prisons had been shaped around the second half of the 19th century, taken on legal identities by issuing relevant legally based regulations, and been handled within the framework of the search. The need to construct modern prison buildings came to the fore at the same time that universal law was implemented in Ottoman criminal law. In this context, one can use the Ottoman archives to access the discovery books (*keşif defterleri*) and projects regarding the prisons that had been designed for many Ottoman cities. The discovery book prepared for the Thessaloniki prison is the main focus of the

¹(Doç. Dr.), Necmettin Erbakan Üniversitesi, Sosyal ve Beşeri Bilimler Fakültesi, Sanat Tarihi Bölümü, Konya, Türkiye

²(Dr. Öğr. Üyesi), Hatay Mustafa Kemal Üniversitesi, Fen-Edebiyat Fakültesi Sanat Tarihi Bölümü, Hatay, Türkiye

ORCID: E.K. 0000-0002-5696-324X;
M.Ç. 0000-0003-2209-0943

Sorumlu yazar/Corresponding author:

Emre Kolay,
Necmettin Erbakan Üniversitesi, Sosyal ve Beşeri Bilimler Fakültesi, Sanat Tarihi Bölümü, Konya, Türkiye
E-posta: emre.kolay@erbakan.edu.tr

Başvuru/Submitted: 15.11.2022

Revizyon Talebi/Revision Requested: 01.03.2023

Son Revizyon/Last Revision Received: 30.03.2023

Kabul/Accepted: 12.04.2023

Online Yayın/Published Online: 17.04.2023

Atıf/Citation: Kolay, Emre & Çiftiyürek, Müge.
"Selanik Tevkifhanesi Projesi ve *Keşif Defteri* Üzerine Bir Değerlendirme", *Sanat Tarihi Yıllığı - Journal of Art History* 32(2023), 367-388.
<https://doi.org/10.26650/sty.2023.1205229>



study, and the project files located in the study's appendix come from one of the files that were encountered in the many Ottoman archives. This file, contains the project blueprints for the 1st-3rd floor plans as well as the elevation drawings for the prison building, that was being planned for construction in Thessaloniki, as well as a discovery book that provides the approximate cost of the detention center building and the expenses that would occur during its construction. One can keep track of material amounts, types, and costs in these discovery books, which are important in terms of providing clues about a region's construction sector. The project files regarding the Thessaloniki detention center are valuable in terms of determining the spatial organization of the building and its position among other prison projects of the period. In this regard, this study contributes to research on the history of art and architecture in terms of presenting original archival documents that had not yet been encountered in a scientific publication.

Keywords: Ottoman Architecture, Prison, Detention Center, Thessaloniki, Public Building

EXTENDED ABSTRACT

Modern Ottoman prisons were shaped at the second half of the 19th century, took on a legal identity by issuing relevant legally based regulations, and have been handled within the framework of the search for a suitable way to house criminals in modern criminal law. The transition of criminal law from the Sharia-based methods of punishment that had been practiced for centuries to a new penal system oriented around time and space was accompanied by the need to organize new penal spaces. In this regard, constructing modern prison buildings like those in Europe was recommended, after considering how the castles, bastions, shipyards, and idle building groups that had been used since the Middle Ages were no longer suitable as detention areas in modern criminal law. The emergence of prison and detention center projects, in the second half of the 19th century, are frequently encountered in archival documents, and was directly related to the reform process of the penal code. The lack of civil servants with the required qualifications for provide prisons with modern conditions also affected the institution's management system. Reports were prepared by foreign diplomats and soldiers to solve such problems, and the need for new prison buildings to be in accordance with modern health and safety conditions was frequently emphasized. Archival documents show that, the Ministry of Internal Affairs had produced numerous projects in the second half of the 19th century and even developed a number of project types.

A place for temporarily holding people who have not yet been convicted of a crime is called a detention center. After the Tanzimat, various attempts were made to differentiate between and keep in different places those who'd been convicted of crimes and those who had not. For this reason, detention houses were often seen to have been designed within prisons, police stations and gendarmerie departments, and to sometimes have been designed as independent buildings. The detention center building in Thessaloniki has an important place within the framework of Ottoman prison architecture, as it involves a campus of three independent building groups under gendarmerie administration, with both male and female detention centers.

The inadequacy of structures such as the warehouses and towers that had been used as prisons and detention centers in Thessaloniki over time and the emergence of public order and health problems in these structures necessitated the construction of a new detention center. The

preconstruction processes related to this building went on until 1907, when the new detention center was finally built on a plot of land behind the government office building. According to the survey books and projects, the detention center building consists of a men's detention center as well as one for women, a gendarmerie Office, and a grocery store. A survey book, also contained calculations describing the construction, dimensions, unit prices, and total costs for these buildings. In addition to these calculations, survey books also contained information about the structural system and socio-economic status of the region or geography. The project file, showed common first floor plans for the gendarmerie office and the women's detention center, as well as common first and second floor plans for the men's detention center building. The gendarmerie office has a corridor in the center and four rooms with different functions placed on either sides of the corridor. The men's detention center building had a "U" shaped floor plan, which presented a plan design not frequently encountered for prisons and detention centers. The plans note the function for practically all spaces in the building complex. The single-storey women's detention building shows spaces with different functions asymmetrically placed on either side of the central corridor. Rather than being a single building, the Thessaloniki Detention House is valuable in that it has a campus model consisting of multiple multifunctional stand-alone buildings on land bounded by walls. Izmit Prison, Yedikule Prison and Konya Prison are other examples of penal structures with these features.

Examples of detention centers are found, like prisons to have been designed as independent buildings. Two of the best examples of such detention centers are the Sultanahmet Homicide Detention Center and the Üsküdar Detention Center in Istanbul. The Sultanahmet Homicide Detention Center has an "L" shaped floor plan and the Üsküdar Detention Center has a "+" shaped floor plan. The Thessaloniki Detention Center is significant in terms of introducing the "U" shaped floor plan to these designs. The Sinop Prison can also be shown as an example of a prison preferring the "U" shaped floor plan. While similar floor plans can be seen for various other public buildings such as the Istanbul Gümüşsuyu Military Hospital, İzmir Hamidiye Military Hospital, and Adana American Women's High School as well as the government office buildings in Samsun and Tekirdağ.

While the Thessaloniki Detention Center's construction was completed in 1907, it no longer exists, nor could any information be found regarding the date of its demolition. Also the Thessaloniki Fire in 1917 is thought to have probably damaged the detention center.

Giriş

Hapishane reformunun Osmanlı bürokrasisinde tartışılmaya başlandığı süreç Tanzimat'ın ilanı sonrasında gerçekleşmiştir. 19. yüzyılın ortalarında ceza kanunu ile ilgili yeni düzenlemelere gidilmesi ve yeni ceza kanunlarının (*Kanun-ı Cedid*) Fransız ceza kanunundan örnek alınarak hazırlanması¹, Tanzimat sürecinin hukuk reformu içinde gerçekleştirdiği önemli adımlardan biri olarak yorumlanabilir. Ceza hukukunun, yüzyıllar boyunca uygulanagelen ve şeriat temelli uygulamaları bulunan bir takım cezalandırma yöntemlerinden² zaman ve mekân odaklı yeni bir ceza sistemine geçiş aşaması, beraberinde yeni ceza mekânlarının da düzenlenmesi gerekliliğini gündeme getirir. Bu hususta Ortaçağ'dan beri kullanılan kale, burç, tersane, atıl yapı grupları vb. hapsedme mekânlarının³ modern ceza hukukuna uygun olmadığı kanaatine varılarak Avrupa'da inşa edilen modern hapishane binalarının inşası önerilir. 19. yüzyılın ikinci yarısından itibaren arşiv belgeleri arasında sıklıkla karşılaşılan hapishane ve tevkifhane projelerinin ortaya çıkış nedeninin temelinde de ceza kanununun reform süreci yatmaktadır. Bu bağlamda 1840, 1851 ve 1858'de hazırlanmış olan nizamname ve kanunların öngördüğü mahkumları suçlarının ağırlığına göre kategorize ederek aynı mekânlarda hapsedme talebi⁴, kısa süre içinde hapishane binaları için oluşturulan plan şemalarına da yansımıştır. Hapishanelerin reform sürecinde ise sadece iç dinamiklerin değil aynı zamanda yabancı elçiliklerinde doğrudan müdahaleleri söz konusu olmuştur. Bu bağlamda İngiliz Büyükelçi Stratford Canning'in girişimleri, 19. yüzyılda Osmanlı topraklarında mevcut bulunan hapishane ve zindanların durumunu ortaya koyması açısından önemlidir. Canning'in 1851'de hazırladığı rapor doğrultusunda Osmanlı hapishanelerinin reform sürecinde birden çok probleme sahip olduğu görülür⁵. Öncelikle mevcut hapishaneler sağlık ve hijyen koşulları açısından tamamen yetersizdir. Bununla birlikte güvenlik açığı da hapishanelerin bir diğer problemlili yönünü oluşturur. Hapishanelerde yaşanan firarlar ve gardiyanların rüşvet aldıkları yönünde açılan soruşturmalar belgelere de yansımaktadır. Hapishanelerin modern koşullara kavuşturulması için gereken nitelikli memur eksikliği de söz konusu kurumun yönetim sistemini de etkilemektedir. Bu gibi sorunların çözümü için gerek Cannig gerekse daha sonraki yıllarda yine yabancı diplomat ve askerler tarafından raporlar hazırlanmış, yeni, çağdaş sağlık ve güvenlik koşullarına uygun hapishane binalarının gerekliliği sıklıkla vurgulanmıştır⁶. Bu hususta Dahiliye Nezareti'nin yüzyılın ikinci yarısında çok sayıda proje ürettiği, hatta tip projeler geliştirdiği arşiv belgelerinden takip edilebilmektedir.

- 1 Senem Öner, *Çeviri Yoluyla Kanun Yapmak: 1858 Tarihli Osmanlı Ceza Kanunu'nun 1810 Tarihli Fransız Ceza Kanunu'ndan Çevrilmesi*, (Doktora tezi, Yıldız Teknik Üniversitesi, 2013), 111-112.
- 2 Neşe Erim, "Osmanlı İmparatorluğunda Kalebendlik Cezası ve Suçların Sınıflandırılması Üzerine Bir Deneme". *Osmanlı Araştırmaları* IV, (1984), s. 79-80.
- 3 Ömer Şen, *Osmanlı'da Mahkûm Olmak: Avrupalılaştırma Sürecinde Hapishaneler*. (İstanbul, Kapı Yayınları, 2007), 6.
- 4 Gülnihal Bozkurt, *Batı Hukukunun Türkiye'de Benimsenmesi Osmanlı Devleti'nden Türkiye Cumhuriyeti'ne Resepsiyon Süreci (1839-1939)*. (Ankara: Türk Tarih Kurumu Yayınları, 1996), 109.
- 5 Şen, *Osmanlı'da Mahkûm Olmak: Avrupalılaştırma Sürecinde Hapishaneler*, 19.
- 6 Oya Şenyurt, "20. Yüzyılın İlk Çeyreğinde Anadolu ve İstanbul'da Bazı Hapishane İnşaatları". *Arredamento Mimarlık* 9, (2003), s. 77.

Tutma, durdurma gibi anlamlara sahip *vakf* kökünden türeyen tevkif, tevkifin gerçekleştiği mekâna tevkifhane isminin verilmesine vesile olmuştur. Suçu henüz sabit olmamış kişilerin adli işleyişin tamamlanmasına dek geçici olarak tutuldukları mekâna tevkifhane denmektedir. Tanzimat'ın ilanı sonrasında suçlu sabit olanlar ile olmayanlar arasında bir ayırım yapılması ve farklı mekânlarda tutulmalarıyla ilgili çeşitli girişimler gerçekleştirilmiştir. 1879 yılında yürürlüğe koyulan ve 1929 yılına dek uygulanan *Usul-ı Muhakemat-ı Cezaiye Kanunu*, hapisane ve tevkifhanelerin işlevsel yönünü kanun çerçevesinde ayırmakla birlikte ceza mahkemesinde bir tevkifhanenin mevcut olması gerektiğini belirtmektedir⁷. Bu bağlamda hapisanelerle birlikte tevkifhane yapılarının da çoğu zaman hapisane, karakol ve jandarma dairesi içerisinde tasarlandığı, bazen de bağımsız bir yapı olarak projelendirildiği görülür. İstanbul'da Sultanahmet ve Üsküdar Tevkifhaneleri (Paşakapısı) başkente inşa edilmiş büyük tevkifhane binaları olarak örnek gösterilebilir. Bununla birlikte taşra kentlerinde de tevkifhanelerle ilgili çeşitli projelerin hazırlandığı bilinmektedir. Bu bağlamda Selanik kentinde inşa edilen tevkifhane binası jandarma idaresi, zükur (erkek) ve nisa (kadın) tevkifhanesi ile üç bağımsız yapı grubundan oluşan bir kompleks niteliğinde bulunması nedeniyle Osmanlı hapisane mimarisi çerçevesinde önemli bir yere sahiptir.

Selanik Tevkifhanesinin İnşa Aşamaları

Selanik'te, 1852'de hükümet konağı yakınındaki çuka ambarının, 1870'de Beyaz Kule (Kanlı Kule) ve 1900'de de Yedi Kule'nin (Kala-ı Bala) hapishaneye çevrilerek suçlu henüz sabit olmayan tutuklular ile suçlu kesinleşmiş hükümlülerin buralarda bir arada tutulduğu arşiv vesikaları ve çeşitli çalışmalardan bilinmektedir⁸. Hem hapisane hem de tevkifhane olarak işlev gören söz konusu yapıların zamanla yetersiz kalmasından dolayı izdihamın ortaya çıkması, asayiş ile sağlık sorunlarının baş göstermesi ve bu yapıların hükümet konağından uzak olması gibi nedenler yeni bir tevkifhane inşasını gündeme getirmiştir. Nitekim 1895 tarihinde, tevkifhanenin hükümet konağından uzak olması sebebiyle zan altında bulunanların nakliyesinde yaşanan zorlukları gidermek için yeni bir tevkifhane binasının konağın yakınlarında yapılması buyrulmuştur⁹.

1904'te Selanik'te inşa edilecek yeni tevkifhanenin keşifnamesi ve projeleri hazırlanmıştır. Proje, mühürlerden anlaşıldığı üzere Merkez Vilayet Belediye Ser Mühendisi Corci Menekşe Efendi ve Vilayet Nafia Dairesi İstikşafat Mühendisi Osman Fıtrı Efendi tarafından

7 Fatmagül Demirel, "Osmanlı Usul-ı Muhakemat-ı Cezaiye Kanunu'nda Hapishaneler". *Hukuk ve Adalet* 6-7, (2005), s. 69.

8 Başbakanlık Osmanlı Arşivi (BOA), Meclis-i Vala (MVL.) 253/78, 19 Safer 1269 (2 Aralık 1852); Başbakanlık Osmanlı Arşivi (BOA), Dahiliye Mektubi Kalemi (DH. MKT.) 1312/49, 19 Şaban 1287 (14 Kasım 1870); Emine Gümüşsoy, "Balkan Hapishanelerine Bir Örnek: Selanik Hapishanesi", *Near East Historical Review* 10/4, (2020), s. 400-401; Ayfer Özçelik-Veysel Çolak, "19. Yüzyıl Sonu ve 20. Yüzyıl Başlarında Selanik Hapishanesi", *International Journal of Social Sciences* 6/1, (2022), s. 207, 210, 234.

9 Başbakanlık Osmanlı Arşivi (BOA), Dahiliye Mektubi Kalemi (DH. MKT.) 430/26, 29 Rabiülevvel 1313 (19 Eylül 1895).

hazırlanmıştır¹⁰. Bu tevkifhanenin de hükümet konağı arkasında tahsis edilen arsada inşa edilmesi kararlaştırılmıştır.

1905 yılında, Selanik Hapishanesindeki bazı Hristiyan mahkûmların İngiltere sefaretine ve İngiltere konsolosu eliyle Rusya'ya gönderdiği belgede, hapishanedeki yaralama olaylarından ve sağlıksız koşullardan şikâyet ettikleri görülmektedir. Bunun neticesinde oluşturulan bir komisyonun hazırladığı raporda, esasen 600 kişilik olan hapishane kapasitesinin 1400'e yaklaştığı ifade edilmiştir. Dolayısıyla büyük bir tevkifhane yapılmasıyla birlikte hükümlü ve tutukluların birbirinden ayrılması ve yaşanan izdihamın ortadan kaldırılması gerekliliği tekrar vurgulanmıştır¹¹. Aynı yıl, hükümet konağı yakınında, evvelce istimlak kararlaştırılan merhum Şefik Paşa'nın¹² arsasına yapılacak yeni tevkifhanenin arsa bedeli ve inşaat masrafları belirtilmiştir¹³. Tevkifhanenin keşifnamesi ile projesi ilgili yerlere gönderilerek gerekli olan işlemlerin yapılmakta olduğu bildirilmiştir¹⁴.

1906'da hükümet konağı civarında yapılacak tevkifhanenin arsa istimlak bedeli ve inşaat masraflarından bir kez daha söz edildiği görülür¹⁵. Ardından 1906 tarihinde inşa edilmeye başlanılan tevkifhanede değişiklik yapıldığı için yeni düzenlenen harita ve keşifnamenin acilen müfettişliğe gönderilmesi buyrulmuştur¹⁶.

1907'de inşa olunan tevkifhane binasının cephelerine rastlayan hanelerin istimlak edilmesine de karar verilmiştir¹⁷. İki katlı ve avlulu olduğu bilgisi verilen bu hanelerin sahiplerine mülklerinin kıymeti ödenmiştir. Aynı tarihte tevkifhanenin kapısı üzerine asılmak için Golos'tan¹⁸ sipariş edilen iki Osmanlı armasının gümrük vergisinden istisna tutulması talep edilmiştir¹⁹.

Vesikalardan öğrenildiği üzere 1895'te hükümet konağı yakınında yeni bir tevkifhane inşası lüzumu görülmüş ve 1907'ye kadar bu bina ile ilgili inşaa süreçleri devam etmiştir. 1907 tarihinde de Selanik Tevkifhanesi inşasının tamamladığı anlaşılmaktadır.

-
- 10 Başbakanlık Osmanlı Arşivi (BOA), Dahiliye Hapishaneler Müdüriyeti (DH. MB. HPS.) 142/26, 31 Mart 1320 (13 Nisan 1904).
 - 11 Başbakanlık Osmanlı Arşivi (BOA), Bab-ı Ali Evrak Odası (BEO) 2644/198254, 14 Cemazeyilahir 1323 (16 Ağustos 1905).
 - 12 Şefik Paşa, Gazi Evrenos sülalesinden olup Selanik Meclis-i İdare-i Vilayet azasıdır. Başbakanlık Osmanlı Arşivi (BOA), Yıldız Umumi (Y. PRK. UM) 17/17, 13 Şevval 1307 (2 Haziran 1890).
 - 13 Başbakanlık Osmanlı Arşivi (BOA), Dahiliye Mektubi Kalemi (DH. MKT.) 1001/45, 22 Cemazeyilahir 1323 (24 Ağustos 1905).
 - 14 Başbakanlık Osmanlı Arşivi (BOA), Bab-ı Ali Evrak Odası (BEO) 2711/203280, 30 Ramazan 1323 (28 Kasım 1905).
 - 15 Başbakanlık Osmanlı Arşivi (BOA), Şura-yı Devlet (ŞD.) 2752/15, 8 Safer 1324 (3 Nisan 1906); Başbakanlık Osmanlı Arşivi (BOA), İrade Dahiliye (İ. DH.) 1444/36, 5 Rabiülevvel 1324 (29 Nisan 1906); Başbakanlık Osmanlı Arşivi (BOA), Bab-ı Ali Evrak Odası (BEO) 2820/211441, 9 Rabiülevvel 1324 (3 Mayıs 1906).
 - 16 Başbakanlık Osmanlı Arşivi (BOA), Tefrişat-ı Rumeli Evrakı Selanik Evrakı (TFR. I. SL.) 112/11145, 16 Cemazeyilevvel 1324 (8 Temmuz 1906).
 - 17 Başbakanlık Osmanlı Arşivi (BOA), Tefrişat-ı Rumeli Evrakı Selanik Evrakı (TFR. I. SL.) 131/13003, 18 Zilkade 1324 (3 Ocak 1907).
 - 18 Golos (Volos), Yunanistan'ın Yanya vilayeti, Tırhala sancağına bağlı bir kazadır. Tahir Sezen, *Osmanlı Yer Adları*, (Ankara: T.C. Başbakanlık Devlet Arşivleri Genel Müdürlüğü Yayınları, 2017), 292.
 - 19 Başbakanlık Osmanlı Arşivi (BOA), Bab-ı Ali Evrak Odası (BEO) 3086/231400, 14 Cemazeyilahir 1325 (25 Haziran 1907).

Keşif Defteri ve Proje Dosyası

Selanik'te inşası kararlaştırılan tevkifhanenin keşif defterinde²⁰, zükur ve nisa tevkifhanesi, jandarma dairesi ile bakkal dükkânından oluşan binaların eşkâlleri tanımlanmıştır (G. 1-G. 6). Bu binalardaki inşaat yapım aşamaları boyutları ile miktarları, işe verilen yaklaşık fiyatları ve hesaplanan masraflarıyla kalem kalem kayıt altına alınmıştır. Özellikle keşif defterindeki binaların inşa aşamalarının detaylı açıklanması, bölgeye özgü yapı malzemesi ve tekniği konusunda önemli veriler sağlamıştır. Nitekim kompleksteki en büyük yapı olan zükur yani erkeklere ait tevkifhane kısmına bakıldığında; temel hafriyatından, temel, zemin ve birinci kat duvarlarında, döşemelerinde ve tavanlarında kullanılacak malzemelerin cinsine, abdesthanelerin imalinden çatı sistemi kuruluşuna kadar bütün inşa detayları belirtilmiştir (G. 1-G. 3). Buna göre bütün katlarda halis harç kullanılmak üzere temel duvarların sert ve tali taşlarla, zemin ve birinci kat duvarlarının yerli tuğlayla inşa edilmesi, pencere ve kapı sövelerinin de aynı tuğla ile yapılması ifade edilmiştir. Pencerelerin sürme ile bir kanatlı tarzda ve demir parmaklıklı, kapıların ise bir ve iki kanatlı olması tarif edilmiştir. Her iki katın pencere ve kapı üstleri hizasına putrelden çepeçevre bir kuşak konulması ve bunların giriş ile duvarlara demirle bağlanması istenmiştir. Katlardaki döşeme konusuna gelince, putrelden olan girişlerin aralarına kemer şeklinde Allatini tuğlasının dizilmesi ve üzerine çimento harçla beyazlı siyahlı çimento tuğla kullanımı belirtilmiştir. Burada bahsedilen tekniğin volta döşeme olduğu anlaşılmaktadır. Allatini tuğlasından kasıt ise 19. yüzyılda Selanik'te yaşam süren ve İtalya ile Avusturya tebaasından olan Allatini ailesinin kurduğu Fratelli Allatini Salonicco²¹ adlı tuğla ve kiremit fabrikasıyla alakalıdır. 1884 tarihinde Selanik'te kurulan bu fabrikada, buhar gücüyle üretilen tuğla ve kiremitler yerel ihtiyacı karşılaması yanında ihraç edildiği bilinmektedir²². Yine abdesthanelere de Allatini Fabrikası'nda üretilen cilalı künklerle mermerden abdestlik yapılması kaydedilmiştir. Yapıya inşa edilecek ahşap merdivenin bölümleri ebatlarıyla verilirken mermer merdivenin sadece üç basamaktan ibaret olduğu yazılmıştır. Belli ölçülere göre tanımlanan ahşaptan çatı iskeletinin üzeri de söz konusu fabrika kiremidiyle örtülmüştür.

Erkek tevkifhanesinin avlusunda bulunan bakkal dükkânı halis harçlı duvarları, kornişli, çırallı tahtalı ve fabrika kiremidi örtülü çatısı, siyahlı beyazlı çimento tuğlalı döşemesi ile tanımlanmıştır (G. 3). Nisa yani kadınlara ait tevkifhane binası ve jandarma dairesi ise genellikle erkek tevkifhanesinde kullanılan yapı malzemesi ve tekniği üzerinden tarif edildiği görülmektedir (G. 3-G. 6). Bu kompleksi çepeçevre kuşatan muhafaza duvarlarının inşası da defterde açıklanmıştır. Bütün yapılacak işlere toplam 441.500 kuruş masraf çıkarılmıştır (G. 6).

20 BOA, DH. MB. HPS. 142/26.

21 Serhan Mutlu ve Meral Başaran Mutlu, "Haydarpaşa Kazılarında Ele Geçen 19. ve 20. Yüzyıl Damgalı Tuğlaların Arkeolojik Değerlendirmesi", *TÜBA-KED* 22, (2020), s. 72.

22 Mehmet Ali Karaman, "XIX. Yüzyılda Selanikte Musevi Bir Aile: Alatiniler", *History Studies* 9/5, (2017), s. 133-134; Onur Çapar, "Selanik Sanayi ve Ticaret Osmanlı Anonim Şirketi: S.A. Ottomane Industrielle et Commerciale De Salonique", *INSAC International Congress on Scientific Developments for Social and Education Sciences*, 27-28 Mart 2021, Proceedings Book, Konya, (2021), s. 218.

Aşağıda tablo şeklinde yapılmış olan keşif defteri, arşivde kayıtlı olan sıraya göre verilmiştir.

SELANİK'TE İNŞASI MUKARRER OLAN TEVKİFHANENİN KEŞİF-İ UMUMİYESİ																	
İnşaat veya Tamiratın Esgali	Kit'aların Miktarı	İnşaatın Ebat ve Miktarı										Masarî-ı Müttehattime					
		tülü		arzi		kadden		terbi'an		tek'iben		Vahid Kabası Fiyatı	yekün		icmal		
		m	cm	m	cm	m	cm	m	cm	m	cm		kuruş	para	kuruş	para	
Zükür Tevkifhanesi Kısmı																	
Temel hafriyatı		199	20	0	70	1	50	0			209	16					
Temel hafriyatı		124	40	0	60	1	50	0			111	96					
Temel hafriyatı		57	00	0	45	1	50	0			38	47					
											359	59	5,0	1797	95		
Halis harçla ve yerli madenin sert ve tali cins taşla temel duvarı		199	20	0	70	2	00	0			278	88					
Halis harçla ve yerli madenin sert ve tali cins taşla temel duvarı		124	40	0	60	2	00	0			149	28					
Halis harçla ve yerli madenin sert ve tali cins taşla temel duvarı		57	00	0	45	2	00	0			51	30					
											479	46	40,0	19178	40		
100 arşın irtifağında iki sıra yerli tuğlasından bir kuşak konulmak kapı ve pencere		200	00	0	55	4	22	0			364	20					
söveleri yerli tuğlasından yapılmak üzere halis harçla ve yerli taşıyla zemin katın duvarları		123	30	0	45	4	22	0			339	85					
											704	05					
Pencere ve kapı boşlukları											137	05					
											567	00	56	31752			
Mezkûr tabakanın halis harç ve yerli tuğlasıyla yapılacak duvarları		16	75	0	35	4	22	0			24	74					
Mezkûr tabakanın halis harç ve yerli tuğlasıyla yapılacak duvarları		15	40	0	25	4	22	0			16	24					
Mezkûr tabakanın halis harç ve yerli tuğlasıyla yapılacak duvarları		32	10	0	15	4	22	0			20	31					
											61	29					
Kapı boşlukları											5	29					
											56	00	95	5320			
Yukarıdaki tarifât mucibince birinci tabakanın gövde duvarları		328	40	0	40	4	47	0			660	57					
Kapı ve pencere boşlukları											117	57					
											543	00	60	32580			
Mezkûr tabakanın tuğla duvarları		16	75	0	35	4	47	0			26	20					
Mezkûr tabakanın tuğla duvarları		15	80	0	25	4	47	0			17	65					
Mezkûr tabakanın tuğla duvarları		33	00	0	15	4	47	0			21	97					
											65	82					
Kapı boşlukları											5	22					
											60	60	100	6060			
Her iki tabakanın pencere ve kapı üstleri hizasına 8 cm.lik putrelden harici ve dâhili çepeçevre bir kuşak konulması ve giriş ve duvarlara demir kavrama ile bağlanması											5750	730	10062	50			
Mahya ve makasları 16/9 m. ... ağaçmdan girişleri 6/8 kalas ... ve kiremit altı 1,5 cm.lik kalas tahtasından olmak ve üzeri fabrika kiremidıyla örtülmek üzere sakf inşası							753					32	24096				
																	130846
																	85

Görsel 1: Selanik Tevkifhanesi Keşif Defteri (BOA, DH. MB. HPS. 142/26).

SELANİK'TE İNŞASI MUKARRER OLAN TEVKİFHANENİN KEŞİF-İ UMUMİYESİ																
İnşaat veya Tamiratın Eşgali	Kit'aların Miktarı	İnşaatın Ebat ve Miktarı								Vahid Kabası Fiyatı	Masarî-i Müttehattime					
		tülü		arzi		kadden		terbi'an			tek'iben		yekün		icmal	
		m	cm	m	cm	m	cm	m	cm		m	cm	kuruş	para	kuruş	para
Nakliyektün												130846	85			
14 numaralık çinkodan oluk ve duvarların zeminden 2 m. irtifağına kadar olan kısımları demirden olması		251	00								12	3012				
Ba'de-l-tesviye 15 cm. tahtında beton imali ve üzerine siyahlı beyazlı çimento tuğlasıyla zemin katına kısmen döşeme ferşi								163	00		30	4890				
Kirişleri ... ve tahtaları üçe biçilmiş sıralı betondan olmak üzere rendeli ve ... suretle zemin katın bir kısmıyla birinci katın kısmen döşemesinin inşası								705			28	19740				
Birinci katında 12 cm.lik putrel kirişleri ve araları Alatinî tuğlasına kemerli ve üzerine çimento harcıyla beyazlı siyahlı çimento tuğlası ferşiyle döşeme imali								165			55	9075				
1,5 cm. kalınlıkta kalas tahtasından rendeli ve kavallı olarak zemin katına kısmen tavan inşası								347			10	3470				
Kirişleri 10/8 m. ... ağacından ve tahtaları 1,5 cm. tahtında kalas tahtası olmak üzere birinci tabakaya tavan inşası								552			13	7176				
Abdesthanelere döşeme mermeri ve sifon ve 18 cm.lik Alatinî Fabrikasının deruni cilalı künkü olmasıyla mermerden abdestlik ve hava boruları inşası ve mutfaklara ocak ve dolap ve abdestlik imali												6500				
Ebniyenin hariç ve dahiline üç el halis harçla sıvanması ve fakat bilumum kurniyelerin çimento sıva harçla imali								5200			4,20	23400				
Sürme pencere camla birlikte ve takım ve metin demir parmaklık	77	0	00	1	10	2	20	0	0		190	14630				
Bir kanatlı pencere camla birlikte ve takım ve metin demir parmaklık	36	0	00	0	50	0	80	0	0		60	2160				
Koridordaki pencerelere demir parmaklık	20										450	9000				
2,5 cm. tahtında çıralı tahtadan iki yüzden kaplı ve ikişer kanatlı kapı kilitte birlikte ve takım ve kol demiri	29	0		1	25	2	50	0	0		100	2900				
Tarif bala mucibince bir kanatlı kapı	44	0		0	90	2	25	0	0		70	3080				
												239879	85			

Görsel 2: Selanik Tevkifhanesi Keşif Defteri (BOA, DH. MB. HPS. 142/26).

SELANİK'TE İNŞASI MUKARRER OLAN TEVKİFHANENİN KEŞİF-İ UMUMİYESİ																
İnşaat veya Tamiratın Eşgali	Kit'aların Miktarı	İnşaatın Ebat ve Miktarı										Vahid Kabası Fiyatı	Masarif-i Mütehattime			
		tülü		arzi		kadden		terbi'an		tek'iben			yekün		icmal	
		m	cm	m	cm	m	cm	m	cm	m	cm		kuruş	para	kuruş	para
Nakliyekün													239879	85		
Anahğı 5 cm. ve basamakları 3 ve ... 2 cm. tahtında çirali ağaçtan ahşap merdiven inşası etrafına tortudan geçme kayın ağacından tirabzan imali	2												2500			
Üç basamaklı harici mermer merdiven	5											450	2250			
Bilumum ebniyenin hariç ve dahiline ahşap ve demirlere bağlı ve duvarlara sulu olarak üç el boya örülmesi													13000			
İskele inşası ve masarif müteferrika													257629	85		
													27920	15		
															285550	00
Bakkal dükkanı																
Evvela halis harçlı temel imali edilmek ve etrafı halis harçla bolca ve haricen çirali tahtadan kaplı sakf resmi mucibince kornişli ve üzeri fabrika kiremidi örtülmesi ve döşemesi 15 cm.ye tavan üzerine siyahlı beyazlı çimento tuğlalı ve ahşapları bağlı ve sıvalı mahalleri sulu boya iple boyalı olmak ve resminde gösterilen şekil ve ebadında olmak üzere bakkal dükkanı inşası															7500	
Evvela halis harçlı temel yapmak ve zeminden 1 m. 25 cm. irtifağına kadar halis harçla duvar olmak ve duvar üzerine 2 m. 70 cm. irtifağında sağlam demir parmaklık ve ortada bir adet kebir demir kapı ve bunun tarafında birer ufak kapı olmak üzere zükür tevkifhanesi pişgahının ihataşı ve demirlerin yağlı boyayla boyanması															4000	
																297050
Nisa tevkifhanesi ebniyesi																
Temel hafriyatı		42	00	0	60	1	50	0	37	80						
Temel hafriyatı		28	00	0	45	1	50	0	18	90						
									56	70	5	283	50			
Halis harçla ve sert taşla temel duvarı imali		42	00	0	60	2	00	0	50	40						
Halis harçla ve sert taşla temel duvarı imali		28	00	0	45	2	00	0	25	20						
									75	60	40	3024				
Zükür tevkifhanesi kısmında tarif olunduğu üzere zemin katın duvarları		43	00	0	45	4	00	0	77	40						
Pencere ve kapı boşlukları									11	90						
									65	50	56	3668				
												6975	50			

Görsel 3: Selanik Tevkifhanesi Keşif Defteri (BOA, DH. MB. HPS. 142/26).

SELANİK'TE İNŞASI MUKARRER OLAN TEVKİFHANENİN KEŞİF-İ UMUMİYESİ																	
İnşaat veya Tamiratın Eşgali	Kıt'aların Miktarı	İnşaatın Ebat ve Miktarı										Masarif-i Mütehattime					
		tüli		arzi		kadden		terbi'an		tek'iben		Vahid Kabası Fiyatı	yekün		icmal		
		m	cm	m	cm	m	cm	m	cm	m	cm		kuruş	para	kuruş	para	
Nakliyektün													6975	50	297050		
Mezkur katta tuğla duvarlar		25	00	0	25	4	00	0		26	00						
Mezkur katta tuğla duvarlar		4	50	0	15	4	00	0		2	70						
										28	70						
Kapı boşlukları										03	20						
										25	50	95	2422	50			
Zükur tevkifhanesi kısmında tarif olunduğu üzere çepeçevre demir putrel kuşatılması										500		1,30	875				
Zükur tevkifhanesi kısmında tarif olunduğu üzere sakf inşası								118	40			32	3788	80			
Zükur tevkifhanesi kısmında tarif çinko oluk ve boruları		62	00									12	744				
Kirişleri 2,5 kolonlardan ve tahtaları çıraklı bütünden 3,5 olmak üzere rendeli ve ...surette kısmen döşeme imali								62				25	1550				
15 cm. beton üzerine çimento tuğladan döşeme imali								30				30	900				
Kirişleri 10/8 m. ... ağacından ve tahtaları 1,5 cm. tahtında kalas tahtasından olmak üzere kavallı tavan inşası								92				13	1196				
Abdesthanelere döşemelik mermer ve sifon ve Alatinî fabrikasının 18 cm. nazarında içerisi helalî iki çinko ve hava borusu ve mermer abdestlik inşası													500				
Hariç ve dahilinde halis harçla üç el sıva olunması								560				4,20	2520				
Zükur tevkifhanesindeki tarifat üzerine sürme pencere	10											190	1900				
Zükur tevkifhanesindeki tarifat üzerine iki kanatlı kapı	4											100	400				
Zükur tevkifhanesindeki tarifat üzerine bir kanatlı kapı	3											70	210				
Zükur tevkifhanesindeki tarifat üzerine mermer merdiven	1												450				
Bilumum binanın hariç ve dahilinde yağlı ve sulı boya ile boyanması													1400				
Masarif müteferrika													25831	80			
Yekun													2568	20	28400		
															325450		

Görsel 4: Selanik Tevkifhanesi Keşif Defteri (BOA, DH. MB. HPS. 142/26).

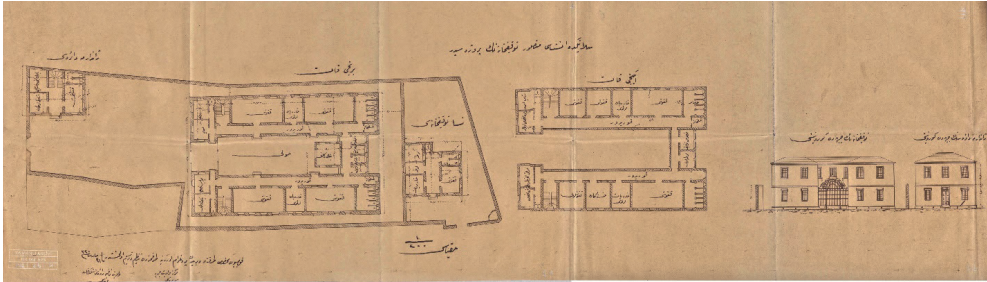
SELANİK'TE İNŞASI MUKARRER OLAN TEVKİFHANENİN KEŞİF UMUMİYYESİ																			
İnşaat veya Tamiratın Eşgali	Kat'aların Miktarı	İnşaatin Ebat ve Miktarı										Vahid Kabası Fiyatı	Masarifi-Mütehattime						
		tülâ		arzi		kadden		terbi'an		tek'iben			yekün		icmal				
		m	cm	m	cm	m	cm	m	cm	m	cm		kuruş	para	kuruş	para			
Nakliyekün																			
Temel hafriyatı		43	50	0	70	1	50	0			45	67							
Temel hafriyatı		29	00	0	45	1	50	0			19	57							
											65	24	5	326	20				
Halis harçlı temel duvarı inşası		43	50	0	70	2	00	0			60	90							
Halis harçlı temel duvarı inşası		29	00	0	45	2	00	0			26	10							
											87	00	40	3480					
Zemin katının halis harçla ve taşla duvarları		31	70	0	55	4	00	0			69	74							
Zemin katının halis harçla ve taşla duvarları		12	50	0	45	4	00	0			22	50							
											92	24							
Kapı ve pencere boşlukları											13	24							
											79		56	4424					
Mezkur tabakada tuğla duvar imali		26	70	0	25	4	00	0			26	70							
Mezkur tabakada tuğla duvar imali		5	20	0	15	4	00	0			3	12							
											29	82							
Kapı boşlukları											2	82							
											27		95	2565					
Birinci tabakamın taşla duvarı		44	60	0	45	4	00	0			80	28							
Pencere ve kapı boşlukları											9	88							
											70	40	60	4224					
Mezkur tabakada tuğla duvar imali		26	70	0	25	4	00	0			26	70							
Mezkur tabakada tuğla duvar imali		9	80	0	15	4	00	0			5	88							
											32	58							
Kapı boşlukları											4	58							
											28	00	100	2800					
Çepeçevre demir putrel ve kavrama konulması											1050		1,30	1837	50				
Birinci katın bölmesi altına demir putrel konulması 20 cm.lik olacaktır		15	00								225		1,20	337	50				
Tevkifhanedeki tarifat mucibince sakf inşası								132	30				32	4233	60				
Çinko oluk ve boru imali		64	00										12	768					
15 cm. tahtında beton üzerine çimento tuğlasıyla zemin katında kısmen döşeme								36					30	1080					
Zukur tevkifhanesindeki tarifat mucibince zemin ve birinci tabakada ahşap döşeme imali								143					28	4004					
12 cm. lik demir putrel ve kebir tuğla ile birinci katta döşeme imali								19					55	1045					
1,5 cm. tahtında kalas tahtasından zemin katına tavan inşası								78					10	780					
Birinci kata ahşap tavan imali								115					13	1495					
Yekün														33399	80	325450			

Görsel 5: Selanik Tevkifhanesi Keşif Defteri (BOA, DH. MB. HPS. 142/26).

SELANİK'TE İNŞASI MUKARRER OLAN TEVKİFHANENİN KEŞİF-İ UMUMİYYESİ															
İnşaat veya Tamiratın Eşgali	Kat'aların Miktarı	İnşaatın Ebat ve Miktarı									Vahid Kabası Fiyatı	Masarif-ı Müttehattime			
		tülü		arzî		kadden		terbi'an		tek'iben		yekûn		icmal	
		m	cm	m	cm	m	cm	m	cm	m		cm	kuruş	para	kuruş
Nakliyekûn												33399	80	325450	
Helalara mermer ve sifon ve künk duvarı ve mermer abdestlik ve mutfağın ocak ve dolap vesair teferruatı												1000			
Hariç ve dahilden halis harçla sıva							975	00			4,20	4387	50		
Yukarıdaki tarifât üzerine sürme pencere takımla birlikte demir kafes vesaire	19											160	3040		
Yukarıdaki tarifât üzerine iki kanatlı kapı	7											100	700		
Yukarıdaki tarifât üzerine bir kanatlı kapı	6											70	420		
Yukarıdaki tarifât üzerine ahşap merdiven	1												1200		
Yukarıdaki tarifât üzerine mermer merdiven	1												450		
Hariç ve dahilden üç el yağlı ve sulu boya													3000		
													47597	30	
İskele inşası ve masarif müteferrikası													5002	70	52600
Duvarla etrafı kuşatılan bilumum sırlı mahallinin tesviye-i zemini									2630			5			13150
Mevcut duvarlarını hedem etmek ve taşlarından ise elverişlileri kullanılmak ve beher arşın irtifağında iki sıra tuğladan bir kuşak konulmak üzere yeniden halis harçla muhafız duvarlarının inşası		265	0	75		6		0		1192		40			47700
Lağım boşluğu arzen 0,60 irtifağın 0, 70		65										40			2600
															441500

Görsel 6: Selanik Tevkifhanesi Keşif Defteri (BOA, DH. MB. HPS. 142/26).

Tamamı bir duvar hattı ile çevrilmiş yamuk dikdörtgen bir arazi içerisine yerleşen tevkifhane kampüsü Jandarma dairesi, erkek tevkifhane binası ve nisa tevkifhane binası olmak üzere üç bağımsız yapıdan meydana gelmektedir (G. 7 ve G. 8). Proje dosyasında jandarma dairesi ve nisa tevkifhanesinin zemin kat planları paylaşılırken erkek tevkifhane binasının hem zemin hem de birinci kat planları paylaşılmıştır. Bununla birlikte cephe görünüşlerini gösteren çizimde erkek tevkifhane binasının ana cephesi ile jandarma dairesinin ana cephesi sunulmuş ve burada jandarma dairesi iki katlı olarak gösterilmiştir. Jandarma dairesi ve erkek tevkifhanesine geçişi sağlayan tek geçit jandarma dairesinin hemen yanında konumlanmaktadır.



Görsel 7: Selanik Tevkifhanesinin Jandarma Dairesi, Erkek Tevkifhanesi (zemin ve birinci katlar), Nisa Tevkifhanesi ve cephe çizimlerini gösteren proje dosyası (BOA, DH. MB. HPS. 142/26)

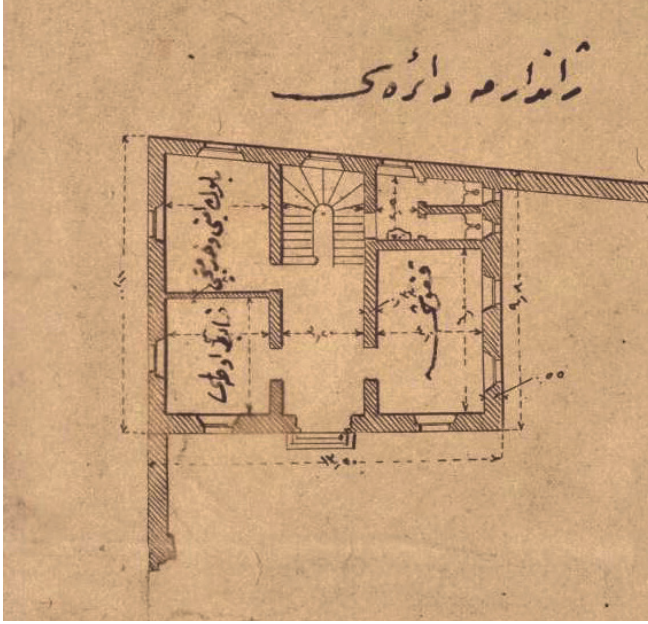


Görsel 8: Selanik Tevkifhanesinin Jandarma Dairesi, Erkek Tevkifhanesi ve Nisa Tevkifhanesini gösteren projenin ayağa kaldırılmış hali (yazar tarafından).

Konut mimarisinde iç sofalı olarak adlandırılan plan şeması düzeninde tasarlanan jandarma dairesinde merkezde bir koridor ve koridorun iki yakasına yerleştirilen dört oda bulunmaktadır. Odalar, koğuş, zabitan odası ve bölük emniyet ve hizmetçi odası olarak işlev kazanmıştır. Katlar arası geçişi sağlayan iki kollu merdiven ise ana kapının aksına yerleşmektedir (**G. 9** ve **G. 10**).

Erkek tevkifhane binası, “U” biçimli plan şeması ile hapishane ve tevkifhane tasarımlarında çok sık karşılaşılmayan bir plan şeması sunmaktadır. Projede “havlu” olarak adlandırılan açık alanı üç yönden saran yapı kütlelerinde, neredeyse tüm mekânların işlevi not edilmiştir. Yapının yatay iki kütlede yer alan ikişer koğuş, ikişer gasilhane, beş bölümlü hela, iki kollu merdiven ve koğuşların arasında nispeten daha dar dikdörtgen şemaya sahip gardiyan odaları yer almakta, mekânların tümü “koridor” olarak adlandırılan ve merkezdeki havluya bağlanan alana açılmaktadır. Tevkifhanenin ana cephesini oluşturan mekânlar ise müdür odası ve polise ait yatak odaları olarak işlev kazanmaktadır. Bu mekânlar, koğuşların açıldığı yatay koridorlar yerine düşey birer koridora bağlanmaktadır. İki yatay kütleli bir uçtan düşey olarak bir koridor vasıtasıyla birbirine bağlayan alanda ise dört hücre yer almakta ve hücreler “ihtilattan men olunanlara mahsus” notuyla işlev kazanmaktadır. Söz konusu yatay kütle ile aynı duvarı paylaşan ve merkezdeki avluya açılan kareye yakın dikdörtgen mekân ise “bakkal dükkânı” notuyla işlev kazanmıştır (**G. 11**). Şu ana kadar tespit edilen hapishane projelerinde böyle bir mekâna yer verilmemesi, söz konusu mekânı özgün kılmaktadır. Erkek tevkifhane binasının birinci katı, benzer mekân boyut ve yerleşimine sahiptir. Yatay kütlede koğuşlar, gardiyan odaları, gasilhane ve helalarla birlikte hastahane koğuşları bulunmakta, polis yatakhanelerine denk gelen ana cepheye açılan mekanlar ise “şabb-ı emred askerlere mahsus oda” ve “mer’iyy-

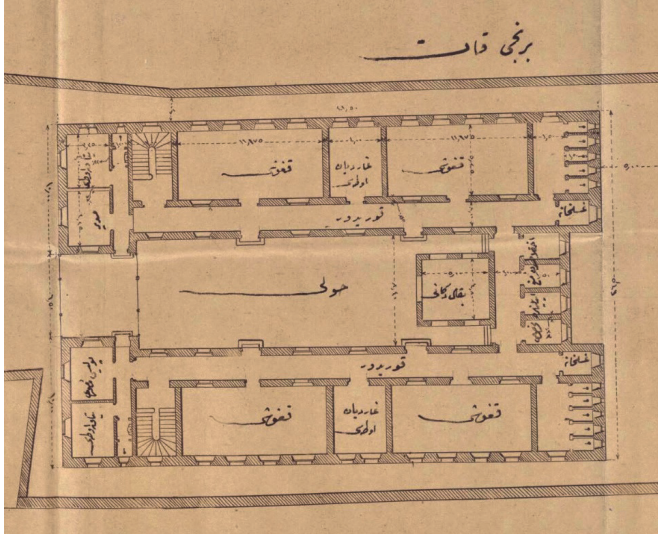
ül hatır ... mahsus" işlevini kazanmaktadır. Zemin katta "ihtilattan men olunanlara mahsus" hücre odalarının üstüne denk gelen ve yatay kütleyle bağlayan küçük boyutlu düşey kütlede ise iki oda bulunmakta ve söz konusu odaların "hususî tevkiif odaları" notuyla işlevi belirgin kılınmaktadır (G. 12 ve G. 13).



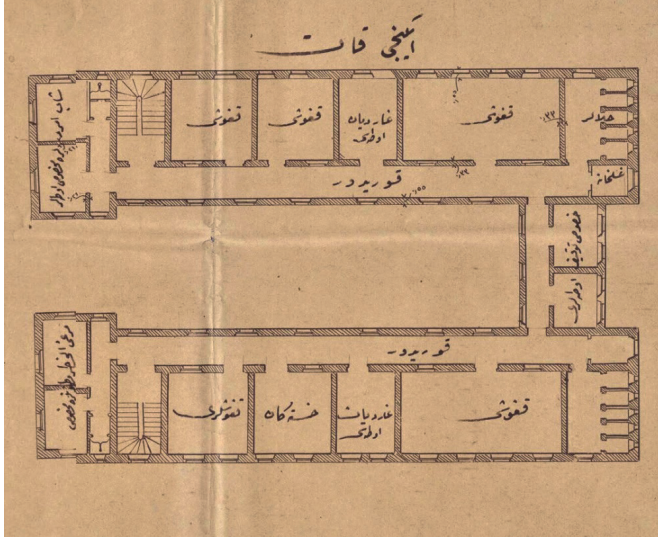
Görsel 9: Jandarma Dairesinin zemin kat planı (BOA, DH. MB. HPS. 142/26).



Görsel 10: Jandarma Dairesi projesinin ayağa kaldırılmış hali (yazar tarafından).



Görsel 11: Erkek Tevkifhanesinin zemin kat planı (BOA, DH. MB. HPS. 142/26).



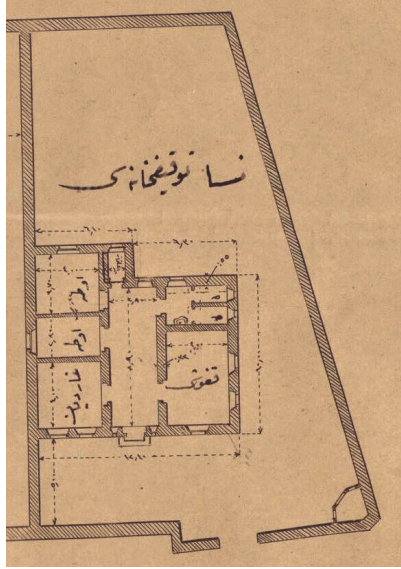
Görsel 12: Erkek Tevkifhanesinin birinci kat planı (BOA, DH. MB. HPS. 142/26).

Tek katlı nisa (kadın) tevkifhane binası, jandarma dairesine benzer plan şemasına sahiptir. İç sofalı plan şeması dahilinde hazırlanan bu yapıda merkeze konumlanan koridorun iki yanına asimetrik olarak yerleştirilmiş mekanlar görülür. Mekânlar gardiyan odası, koğuş ve oda olarak tanımlanmaktadır. İşlevi belirtilmese de çizimden anlaşıldığı üzere bir de iki bölümlü bir hela yapı kütesine dahil edilmiştir. Nisa tevkifhane binasına ulaşım farklı bir kapıdan sağlanmakta ve kendisine ait bir de yamuk planlı bir avlusu bulunmaktadır (G. 14).

Kadınlara mahsus hazırlanan pek çok hapisane/koğuş projesinde buna benzer uygulamalara rastlamak mümkündür.



Görsel 13: Erkek Tevkifhanesi projesinin ayağa kaldırılmış halinde orta avlunun görünümü (yazar tarafından).

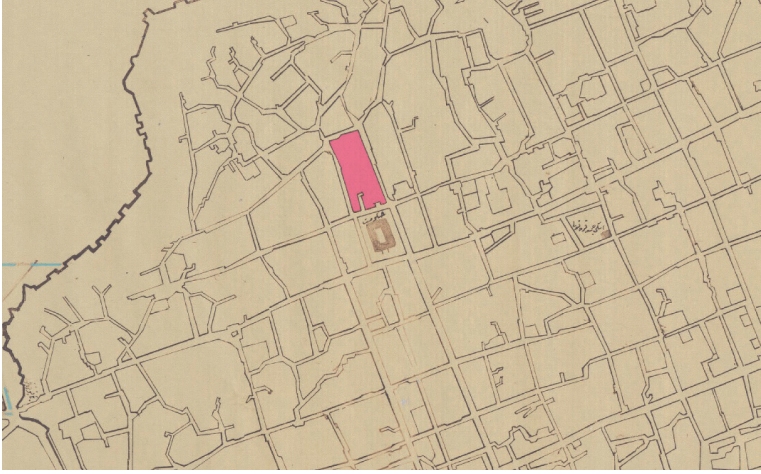


Görsel 14: Nisa (kadın) Tevkifhanesinin zemin kat planı (BOA, DH. MB. HPS. 142/26).

Değerlendirme ve Sonuç

Osmanlı ceza sisteminin 19. yüzyıldaki değişim ve dönüşümünün mimariye doğrudan aktarımını projelendirilen hapisane ve tevkifhane binalarında görmekteyiz. İmparatorluğun

hemen tüm vilayetleri için hazırlanan farklı ölçek ve tipolojideki söz konusu yapıların proje dosyaları günümüzde Başkanlık Devlet Arşivleri Osmanlı Arşivi bünyesinde yer almaktadır.



Görsel 15: Selanik Tevkifhanesinin Hükümet Konağı civarındaki muhtemel konumu gösteren harita (Başbakanlık Osmanlı Arşivi (BOA), Haritalar (HRT. h.) 1099, 29 Zilhicce 1341 (12 Ağustos 1923).

Arşiv vesikalarından tespitle, Selanik'teki hapisanelerde ortaya çıkan izdiham, asayiş ile sağlık problemleri ve bu yapıların hükümet konağından uzak olması gibi nedenler yeni bir tevkifhane inşa edilmesini kaçınılmaz kılmıştır. Böylece en azından tutuklu ve hükümlülerin birbirinden ayrılarak yaşanan sorunların bertaraf edilmesi amaçlanmıştır. Bu bağlamda 1904'te, Merkez Vilayet Belediye Ser Mühendisi Corci Menekşe Efendi ve Vilayet Nafia Dairesi İstikşafat Mühendisi Osman Fıtrî Efendi tarafından yapılacak olan tevkifhanenin projesi düzenlenmiştir. 1907'de Selanik'te yeni tevkifhane kurulmuştur. Bununla birlikte, bahsi geçen mühendis isimlerinin 1325/1907 tarihli Selanik Vilayet Salnamesi'nde de yer aldığı görülmektedir²³. Tevkifhanenin konumu hakkındaki bilgi ise yine vesikalar ve özellikle keşif defterinde bulunmaktadır. Binanın hükümet konağı arkasında tahsis kılınan arsa üzerinde yapıldığı anlaşılmaktadır. Arsanın da belli bir bedel karşılığında istimlakı yapılan Şefik Paşa'ya ait olduğu öğrenilmektedir. 1923 tarihli Selanik şehrini gösteren haritada işaretlenen yerin, tevkifhanenin muhtemel konumu olduğunu düşündürmektedir²⁴ (**G. 15**).

Tevkifhane; erkek ve kadınlara ait tevkifhane, jandarma dairesi ve bakkal dükkânından oluşan yapılar grubundan ibarettir. Keşif defterinde söz konusu binalar için inşa tanımlamaları yapılarak bu inşaatların ebatları, birim fiyatları ve toplam masrafları hesap edilmiştir. İlk olarak erkek tevkifhanesinde yapılacak inşaatların eşkâli detaylı biçimde verilmiş, daha sonra geri kalan yapı grupları da bu tevkifhanenin tariflerine göre açıklanmıştır. Bu tariflerde bahsi geçen

23 Selanik Vilayeti Salnamesi, H. 1325/M. 1907, 131, 151.

24 BOA. HRT. h., 1099.

Allatini tuğlası ve kiremidi tabiri, bölgede çeşitli işlevde fabrikalar kuran Allatini ailesinden geldiği görülmektedir. Bu da keşif defterlerinin yalnızca hesaplamalardan ibaret olmadığı aynı zamanda bir bölgenin veya coğrafyanın yapı sistemi ile sosyo-ekonomik durumu hakkında bilgiler sunduğu anlamına gelmektedir.

İnşa edilmiş veya tasarım aşamasında sadece projeleri günümüze ulaşabilmiş hapisaneler gibi tevkifhanelerin de bağımsız birer yapı olarak tasarım sürecine dahil olduğunu söyleyebiliriz. Bu bağlamda pek çok hapisane projesinde yalnız bir odadan meydana gelen tevkifhaneler dışında bağımsız bir yapı olarak inşa edilmiş tevkifhanelere en iyi iki örnek olarak İstanbul Sultanahmet Cinayet Tevkifhanesini²⁵ ve Üsküdar Tevkifhanesini²⁶ sıralayabiliriz. Her iki yapının benzer cephe özellikleri sergilemesinin yanında Sultanahmet Cinayet Tevkifhanesinin “L”, Üsküdar Tevkifhanesinin ise haçvari plan şemasına sahip olduğu görülür. Selanik Tevkifhanesi ise bu şemalara “U” plan tipini kazandırması bağlamında oldukça kıymetlidir. Hapisane olarak tasarlanan ve “U” plan tipinin tercih edildiği örnekler olarak da 1892 tarihli Sinop Hapishanesi²⁷ ve nerede inşa edileceği belirtilmemiş bir tip proje²⁸ gösterilebilir. Benzer plan şemasını farklı kamu yapılarında da görmemiz mümkündür. Bu bağlamda İstanbul Gümüşsuyu Askeri Hastanesi²⁹, İzmir Hamidiye Askeri Hastanesi³⁰, Adana Amerikan İnşaat İdadisi³¹, Samsun ve Tekirdağ Hükümet Konakları³² “U” plan tipini gösteren kamu eserlerine örnek gösterilebilir.

Selanik Tevkifhanesi, tek bir yapı olmaktan ziyade duvarlar ile sınırlandırılmış arazide birden çok çok işlevli ve bağımsız yapılardan oluşan bir kampüs modeline sahip olması bakımından kıymetlidir. Bu özelliğe sahip ceza infaz yapılarına örnek olarak İzmit Hapishanesi³³, Yedikule Hapishanesi³⁴ ve Konya Hapishanesi³⁵ gösterilebilir.

- 25 Başbakanlık Osmanlı Arşivi (BOA), Dahiliye Hapishaneler Müdüriyeti (DH. MB. HPS.) 148/114, 29 Zilhicce 1331 (29 Kasım 1913); Emre Kolay, *Arşiv Belgeleri Işığında Osmanlı Hapishane Mimarisi*, (Erzurum: Atatürk Üniversitesi Yayınları, 2021), 258.
- 26 Başbakanlık Osmanlı Arşivi (BOA), Dahiliye Müteferrik (DH. MB. HPS. M.) 13/23, 1 Recep 1332 (26 Mayıs 1914); Kolay, *Arşiv Belgeleri Işığında Osmanlı Hapishane Mimarisi*, 107.
- 27 Başbakanlık Osmanlı Arşivi (BOA), Plan-Proje-Kroki (PLK. p.) 4630, t.y.
- 28 Başbakanlık Osmanlı Arşivi (BOA), Dahiliye Müteferrik (DH. MB. HPS. M.) 53/26, 2 Şaban 1329 (29 Temmuz 1911).
- 29 Sertan Atasoy, “Türkiye’de Geç Dönem Osmanlı Hastane Binaları (1827-1923)”, (Doktora tezi, Pamukkale Üniversitesi, 2022), 397.
- 30 Atasoy, “Türkiye’de Geç Dönem Osmanlı Hastane Binaları (1827-1923)”, 397.
- 31 Raşan Toptaş, “II. Abdülhamid Dönemi (1876-1909) İdadi Yapıları (Türkiye Örnekleriyle)”, (Doktora tezi, Pamukkale Üniversitesi, 2020), 341.
- 32 Nurcan Yazıcı Metin, *Devlet Kapısı Tanzimat’tan Cumhuriyet’e Hükümet Konaklarının İnşa Süreci ve Mimarisi*, (İstanbul: Kitabevi Yayınları, 2019), 126-127.
- 33 Başbakanlık Osmanlı Arşivi (BOA), Dahiliye Müteferrik (DH. MB. HPS. M.) 5/10, 12 Cemazeyilahir 1330 (29 Mayıs 1912); Kolay, *Arşiv Belgeleri Işığında Osmanlı Hapishane Mimarisi*, 75; Şennur Kaya, *Tanzimat’tan Cumhuriyet’e İzmit Kenti*, (Kocaeli, Kocaeli Büyükşehir Belediyesi Yay., 2009), 81-84; Oya Şenyurt, “Proje ve Belgeleriyle 20. Yüzyıl Başında İzmit Hapishanesi’nin Tasarımı”, *Mimarlık Dergisi* 352, (2010), 60-65.
- 34 Başbakanlık Osmanlı Arşivi (BOA), Plan-Proje-Kroki (PLK. p.) 6738, t.y.; Kolay, *Arşiv Belgeleri Işığında Osmanlı Hapishane Mimarisi*, 103. Remzi Aydın, “Alman Mimar August Carl Friedrich Jasmund’un Yedikule’deki Hapishane Projesi”, *Türk-İslam Medeniyeti Akademik Araştırmalar Dergisi* 15/29, (2020), 13.
- 35 Başbakanlık Osmanlı Arşivi (BOA), Plan-Proje-Kroki (PLK. p.) 3035, t.y.; Emre Kolay, “Konya Vilayeti Merkez Hapishanesi İçin Hazırlanan Hapishane Projeleri”, *Selçuk Üniversitesi Türkiyat Araştırmaları Dergisi* 54, (2022), 410-411.

1907’de inşasının tamamlanmış olduğu arşiv belgeleri ile tespit edilebilen Selanik Tevkifhanesi günümüzde mevcut değildir. Selanik ile ilgili yapılan envanter çalışmalarında³⁶ yapı ile ilgili herhangi bir bilgiye rastlanmamıştır. İbrahimgil ve Keleş’in Yunanistan’daki Osmanlı dönemi eserleriyle ilgili yapmış oldukları istatistikî envanter çalışmasında ise yalnızca dört hapishane binasının varlığı sayısal olarak belirtilmekte, hangi kentlerde tespit edildiğiyle ilgili bilgi sunulmamaktadır³⁷. Arşiv belgeleri vasıtasıyla Yunanistan sınırları içerisinde şu ana kadar sekiz hapishane binası (Kavala, Kozana, Siroz, Dedeoğaç, Drama, Gümölcine, İskeçe ve Sakız Adası) ile ilgili proje dosyası tespit edilmesine karşın³⁸ tevkifhane ile ilgili tek kayda Selanik’te rastlanmıştır. Yapının hangi tarihte yıkılmış olduğuyla ilgili bilgiye de rastlanmamıştır. 1917 Selanik Yangınıının söz konusu tevkifhaneye zarar vermiş olabileceği düşünülebilir.

Hakem Değerlendirmesi: Dış bağımsız.

Çıkar Çatışması: Yazarlar çıkar çatışması bildirmemiştir.

Finansal Destek: Yazarlar bu çalışma için finansal destek almadığını beyan etmiştir.

Peer-review: Externally peer-reviewed.

Conflict of Interest: The authors have no conflict of interest to declare.

Grant Support: The authors declared that this study has received no financial support.

Kaynakça/References

- Atasoy, Sertan, “Türkiye’de Geç Dönem Osmanlı Hastane Binaları (1827-1923)”, Doktora tezi, Pamukkale Üniversitesi, 2022.
- Aydın, Remzi, “Alman Mimar August Carl Friedrich Jasmund’un Yedikule’deki Hapishane Projesi”, *Türk-İslam Medeniyeti Akademik Araştırmalar Dergisi*, 15/29, (2020):9-28.
- Ayverdi, Ekrem Hakkı, *Avrupa’da Osmanlı Mimari Eserleri, Bulgaristan, Yunanistan, Arnavudluk, IV*, İstanbul: İstanbul Fetih Cemiyeti Yayınları, 2000.
- Bozkurt, Gülnihal, *Batı Hukukunun Türkiye’de Benimsenmesi Osmanlı Devleti’nden Türkiye Cumhuriyeti’ne Resepsiyon Süreci (1839-1939)*. Ankara: Türk Tarih Kurumu Yayınları, 1996.
- Çam, Nusret, *Yunanistan’daki Türk Eserleri*, Ankara: Türk Tarih Kurumu Yayınları, 2000.
- Çapar, Onur, “Selanik Sanayi ve Ticaret Osmanlı Anonim Şirketi: S.A. Ottomane Industrielle et Commerciale De Salonique”, *INSAC International Congress on Scientific Developments for Social and Education Sciences*, 27-28 Mart 2021, Proceedings Book, Konya, (2021):210-229.

36 Filiz Yenişehirlioğlu (Ed.), *Türkiye Dışındaki Osmanlı Mimari Yapıtları*, (Ankara: T.C. Dışişleri Bakanlığı Yayınları, 1989), 235-238; Ekrem Hakkı Ayverdi, *Avrupa’da Osmanlı Mimari Eserleri, Bulgaristan, Yunanistan, Arnavudluk, IV*, (İstanbul: İstanbul Fetih Cemiyeti Yayınları, 2000) 286; Nusret Çam, *Yunanistan’daki Türk Eserleri*, (Ankara: Türk Tarih Kurumu Yayınları, 2000) 288-320; Neval Konuk, *Yunanistan’da Osmanlı Mimarisi*, I, (Ankara: Stratejik Araştırmalar Merkezi, 2010).

37 Mehmet Zeki İbrahimgil ve Hamza Keleş, “Yunanistan’da Osmanlı Dönemi Eserleri Üzerine Bir Değerlendirme”, *9. Milletlerarası Türk Halk Kültürü Kongresi Bildirileri*, Cilt 5 Maddi Kültür, Ankara: Kültür ve Turizm Bakanlığı Yayınları, 2019, s. 216.

38 Kolay, Arşiv Belgeleri Işığında Osmanlı Hapishane Mimarisi, 156-157, 168, 180, 188, 238, 249.

- Demirel, Fatmagül, “Osmanlı Usul-ı Muhakemat-ı Cezaiye Kanunu’nda Hapishaneler”. *Hukuk ve Adalet*, 6-7, (2005):68-73.
- Erim, Neşe, “Osmanlı İmparatorluğunda Kalebendlik Cezası ve Suçların Sınıflandırılması Üzerine Bir Deneme”, *Osmanlı Araştırmaları*, IV, (1984):79-88.
- Gümüşsoy, Emine, “Balkan Hapishanelerine Bir Örnek: Selanik Hapishanesi”, *Near East Historical Review*, 10/4, (2020):400-426. Erişim 2 Mart 2023. doi:10.29228/nehreview.46637.
- İbrahimgil, Mehmet Zeki ve Hamza Keleş, “Yunanistan’da Osmanlı Dönemi Eserleri Üzerine Bir Değerlendirme”, *9. Milletlerarası Türk Halk Kültürü Kongresi Bildirileri*, Cilt 5 Maddi Kültür, Ankara: Kültür ve Turizm Bakanlığı Yayınları, 2019, 211-222.
- Karaman, Mehmet Ali, “XIX. Yüzyılda Selanikte Musevi Bir Aile: Alatiniler”, *History Studies*, 9/5, (2017):130-142. Erişim 2 Mart 2023. doi:10.9737/hist.2017.563.
- Kaya, Şennur, *Tanzimat’tan Cumhuriyet’e İzmit Kenti*, Kocaeli, Kocaeli Büyükşehir Belediyesi Yay., 2009.
- Kolay, Emre, *Arşiv Belgeleri Işığında Osmanlı Hapishane Mimarisi*, Erzurum: Atatürk Üniversitesi Yayınları, 2021.
- Kolay, Emre, “Konya Vilayeti Merkez Hapishanesi için Hazırlanan Hapishane Projeleri”, *Selçuk Üniversitesi Türkiyat Araştırmaları Dergisi*, 54, (2022):405-420. Erişim 2 Mart 2023. doi:10.21563/sutad.1130664.
- Konuk, Neval, *Yunanistan’da Osmanlı Mimarisi*, I, Ankara: Stratejik Araştırmalar Merkezi, 2010.
- Mutlu, Serhan ve Meral Başaran Mutlu, “Haydarpaşa Kazılarında Ele Geçen 19. ve 20. Yüzyıl Damgalı Tuğlaların Arkeolojik Değerlendirmesi”, *TÜBA-KED* 22, (2020):67-91. Erişim 2 Mart 2023. doi:10.22520/tubaked.2020.22.005.
- Öner, Senem, “Çeviri Yoluyla Kanun Yapmak: 1858 Tarihli Osmanlı Ceza Kanunu’nun 1810 Tarihli Fransız Ceza Kanunu’ndan Çevrilmesi”, Doktora tezi, Yıldız Teknik Üniversitesi, 2013.
- Özçelik, Ayfer ve Veysel Çolaker, “19. Yüzyıl Sonu ve 20. Yüzyıl Başlarında Selanik Hapishanesi”, *International Journal of Social Sciences*, 6/1, (2022):204-238. Erişim 2 Mart 2023. doi:10.30830/tobider.sayi.10.10.
- Selanik Vilayeti Salnamesi*, H. 1325/M. 1907.
- Sezen, Tahir, *Osmanlı Yer Adları*, Ankara: T.C. Başbakanlık Devlet Arşivleri Genel Müdürlüğü Yayınları, 2017.
- Şen, Ömer, *Osmanlı’da Mahkûm Olmak: Avrupalılaştırma Sürecinde Hapishaneler*. İstanbul, Kapı Yayınları, 2007.
- Şenyurt, Oya, “20. Yüzyılın İlk Çeyreğinde Anadolu ve İstanbul’da Bazı Hapishane İnşaatları”. *Arredamento Mimarlık*, 9, (2003):76-80.
- Şenyurt, Oya, “Proje ve Belgeleriyle 20. Yüzyıl Başında İzmit Hapishanesi’nin Tasarımı”, *Mimarlık Dergisi*, 352, (2010):60-65.
- Toptaş, Rahşan, “II. Abdülhamid Dönemi (1876-1909) İdadî Yapıları (Türkiye Örnekleriyle)”, Doktora tezi, Pamukkale Üniversitesi, 2020.
- Yazıcı Metin, Nurcan, *Devlet Kapısı Tanzimat’tan Cumhuriyet’e Hükümet Konaklarının İnşa Süreci ve Mimarisi*, İstanbul: Kitabevi Yayınları, 2019.
- Yenişehirlioğlu, Filiz (Ed.), *Türkiye Dışındaki Osmanlı Mimari Yapıtları*, Ankara: T.C. Dışişleri Bakanlığı Yayınları, 1989.

Arşiv Kaynakları

Başbakanlık Osmanlı Arşivi (BOA), Meclis-i Vala (MVL.) 253/78, 19 Safer 1269 (2 Aralık 1852)

Başbakanlık Osmanlı Arşivi (BOA), Dahiliye Mektebi Kalemî (DH. MKT.) 1312/49, 19 Şaban 1287 (14 Kasım 1870)

- Başbakanlık Osmanlı Arşivi (BOA), Dahiliye Mektubi Kalemi (DH. MKT.) 430/26, 29 Rabiulevvel 1313 (19 Eylül 1895).
- Başbakanlık Osmanlı Arşivi (BOA), Dahiliye Hapishaneler Müdüriyeti (DH. MB. HPS.) 142/26, 12 Zilkade 1327 (25 Kasım 1909).
- Başbakanlık Osmanlı Arşivi (BOA), Bab-ı Ali Evrak Odası (BEO) 2644/198254, 14 Cemazeyilahir 1323 (16 Ağustos 1905).
- Başbakanlık Osmanlı Arşivi (BOA), Yıldız Umumi (Y. PRK. UM) 17/17, 13 Şevval 1307 (2 Haziran 1890).
- Başbakanlık Osmanlı Arşivi (BOA), Dahiliye Mektubi Kalemi (DH. MKT.) 1001/45, 22 Cemazeyilahir 1323 (24 Ağustos 1905).
- Başbakanlık Osmanlı Arşivi (BOA), Bab-ı Ali Evrak Odası (BEO) 2711/203280, 30 Ramazan 1323 (28 Kasım 1905).
- Başbakanlık Osmanlı Arşivi (BOA), Şura-yı Devlet (ŞD.) 2752/15, 8 Safer 1324 (3 Nisan 1906).
- Başbakanlık Osmanlı Arşivi (BOA), İrade Dahiliye (İ. DH.) 1444/36, 5 Rabiulevvel 1324 (29 Nisan 1906).
- Başbakanlık Osmanlı Arşivi (BOA), Bab-ı Ali Evrak Odası (BEO) 2820/211441, 9 Rabiulevvel 1324 (3 Mayıs 1906).
- Başbakanlık Osmanlı Arşivi (BOA), Tefrişat-ı Rumeli Evrakı Selanik Evrakı (TFR. I. SL.) 112/11145, 16 Cemazeyilevvel 1324 (8 Temmuz 1906).
- Başbakanlık Osmanlı Arşivi (BOA), Tefrişat-ı Rumeli Evrakı Selanik Evrakı (TFR. I. SL.) 131/13003, 18 Zilkade 1324 (3 Ocak 1907).
- Başbakanlık Osmanlı Arşivi (BOA), Bab-ı Ali Evrak Odası (BEO) 3086/231400, 14 Cemazeyilahir 1325 (25 Haziran 1907).
- Başbakanlık Osmanlı Arşivi (BOA), Haritalar (HRT. h.) 1099, 29 Zilhicce 1341 (12 Ağustos 1923).
- Başbakanlık Osmanlı Arşivi (BOA), Dahiliye Hapishaneler Müdüriyeti (DH. MB. HPS.) 148/114, 29 Zilhicce 1331 (29 Kasım 1913).
- Başbakanlık Osmanlı Arşivi (BOA), Dahiliye Müteferrik (DH. MB. HPS. M.) 13/23, 1 Recep 1332 (26 Mayıs 1914).
- Başbakanlık Osmanlı Arşivi (BOA), Plan-Proje-Kroki (PLK. p.) 4630, t.y.
- Başbakanlık Osmanlı Arşivi (BOA), Dahiliye Müteferrik (DH. MB. HPS. M.) 53/26, 2 Şaban 1329 (29 Temmuz 1911).
- Başbakanlık Osmanlı Arşivi (BOA), Dahiliye Müteferrik (DH. MB. HPS. M.) 5/10, 12 Cemazeyilahir 1330 (29 Mayıs 1912).
- Başbakanlık Osmanlı Arşivi (BOA), Plan-Proje-Kroki (PLK. p.) 6738, t.y.
- Başbakanlık Osmanlı Arşivi (BOA), Plan-Proje-Kroki (PLK. p.) 3035, t.y.