

## NYSA AD MAEANDRUM CADDE 1-PLATEIA'DAN İKİ MERMER HEYKEL

Hava KESKİN\*  
S. Hakan ÖZTANER\*\*

**Anahtar kelimeler:** *Nysa ad Maeandrum • Cadde 1-Plateia • Roma Dönemi • Heykel • Aphrodite • İkonografi*

**Özet:** Mimari açıdan etkileyici kalıntılara sahip Nysa ad Maeandrum / Menderes Nysası'nda yürütülen arkeolojik kazılar, kent tarihine materyal kültür açısından birçok bulgu sunmaktadır. Kentte güçlü bir şekilde yaşanan Geç Antikçağ'ın kalıntılarında, çoğunlukla ikincil kontekstlerde ele geçen bulgular aynı zamanda kentin zengin Roma Dönemi'ne de işaret etmektedir. Nysa, görkemli Roma Dönemi anıtsal yapılarının yanı sıra vadi üzerine inşa edilmiş üç köprüsü, tüneli, *stadion*'u ile *orthogonal* planlı cadde-sokak sistemiyle Roma mimarisi ve mühendisliğinin topografyaya uyumlu kent planlamasının güzel bir örneğini oluşturmaktadır. Kentteki cadde-sokak sistemi araştırmalarının ve kent planının doğu-batı doğrultusundaki ana aksını oluşturan Cadde 1 - *plateia* çalışmaları yoğun mimari elemanların yanı sıra çeşitli heykeltraşlık bulgularını da sunmaktadır. Bu kapsamda bugüne kadar farklı boyutlarda ve materyal, kronolojik, ikonografik çeşitlilikte eserler belgelenmiştir. Bunların arasında yer alan biri kadın diğeri ise bir erkeği betimleyen iki ideal heykel nitelikli işçilikleri ile dikkat çekmektedir. Baş ve ayak kısımları eksik heykellerin yaklaşık 120 cm yüksekliğe sahip oldukları anlaşılabilmektedir. Kadın heykeli, gövdesine yapışık uzun *kebiton*'unun sol omzundan sıyrılarak sol göğsünü açık bırakmasıyla Aphrodite'nin Louvre-Napoli tipinin normal insan ölçülerinden küçük bir temsilini oluşturmaktadır. Arketip esere benzerliği duruş ve motif bakımından son derece yakın olup ondan yalnızca her iki omzuna dökülen uzun birer saç tutamıyla ayrılmaktadır. Benzerlerine, Pamphylia'dan Side'de bulunmuş Aphrodite heykelciklerinde rastlanmaktadır. Mantosu, vücudunun alt kısmını ve de sol kolunu tamamen kapatan yarı giyimli erkek heykelinin kimliğini belirlemek ise daha zordur. Normalden küçük ölçülerde yapıldığından bu tür ikonografiyle betimlenebilen imparator veya bir kamu görevlisi olması mümkün görünmemektedir. Zira, küçük ölçülerde yapılması bu tür kişilerin heykellerinin onurlandırma ve yüceltilme amacına ters düşmektedir. Buna karşın tanrısal ve mitolojik karakterlerin betimlemeleri tapınımdan dekorasyona birçok işleve sahip olup farklı ölçülerde yapılabilmişlerdir. Sağ kolunu yüksekçe havaya kaldıran ve olasılıkla bir mızrak veya uzun bir asa tutan figür, duruş ve giysisi bakımından Zeus, Hades, Poseidon ve Askleipos gibi ideal figürlerde karşılaştırma örneklerini bulur. Hiçbir *atribüt*'ü olmadığından ancak mızrak tutuyor olduğu düşünüldüğünden, Nysa'da kültü yalnızca epigrafik olarak belgelenmiş tanrı Zeus'un betimlemesi olduğu önerilebilir. Stilistik ve teknik işçilikleri nedeniyle heykeller için önerilen tarih MS 2.yüzyılın ilk yarısıdır. Hemen hemen aynı yükseklikte olan iki heykelin de arkaları daha yüzeyel şekillendirilmiştir. Bu bağlamda cephesel bir sergilemenin amaçlandığı açıktır. Eserler, Geç Antikçağ' da devşirme yapı malzemesi olarak kullanılmış olduklarından henüz herhangi bir yapıyla kesin olarak ilişkilendirilemezler. Bununla birlikte, yaklaşık 120 cm yükseklikleri ve ön cepheden izlenmelerinin amaçlandığı anlaşıldığından, nişli bir yapıda belki süslü cephe mimarisıyla bir *nymphaeum*, kütüphane veya bir villada yer aldıklarını önermek mümkündür.

\* Dr. Öğr. Üye Hava Keskin, Akdeniz Üniversitesi, Turizm Fakültesi, Turizm Rehberliği Bölümü, Antalya, e-posta: havakeskin@akdeniz.edu.tr, ORCID ID: 0000-0001-7747-7059

\*\* Doç. Dr. Serdar Hakan Öztaner, Ankara Üniversitesi, Dil ve Tarih-Coğrafya Fakültesi, Arkeoloji Bölümü, Klasik Arkeoloji Anabilim Dalı, Atatürk Bulvarı No. 45, 06100 Sıbbiye/ Ankara, e-posta: oztaner@ankara.edu.tr, ORCID ID: 0000-0002-8284-6792

Geliş Tarihi: 26.06.2022; Kabul Tarihi: 08.11.2022; DOI: 10.36891/anatolia.1206407

## TWO MARBLE STATUES FROM STREET 1-PLATEIA OF NYSA AD MAEANDRUM

**Keywords:** *Nysa ad Maeandrum • Street 1- Plateia • Roman period • Statue • Aphrodite • Iconography*

**Abstract:** Ongoing excavations and research in Nysa ad Maeandrum, a settlement obtaining impressive architectural remains, put forward many findings on the city's history in terms of the material culture. Finds, evaluated predominantly in secondary contexts, among the ruins of the Late Antique Period, substantial in the city, also indicate the existence of a prosperous Roman Period. Nysa, with its three bridges, tunnels, stadiums and orthogonally planned street system built on the valley, constitutes a good example of Roman architecture and engineering of city planning in harmony with topography, in addition to its magnificent Roman monumental structures. Studies conducted in Street 1 - *plateia*, the central axis of the east-west directed city plan and the focus of the research on the city's street system, uncovered various sculptural artefacts as well as numerous architectural elements. In this context up to the present, many artefacts had documented varying in scale, material, chronology and iconography. Among the finds, two ideal statues representing a female and male are remarkable in their eligible craftsmanship. The heads and feet of statues are lost, yet their height can determine as approximately 120 cm. The female figure, with its long, transparent wet *chiton* off the shoulder and leaving the left breast exposed, constitutes a reduced-size representation of the Louvre-Napoli type of the goddess Aphrodite. Similar to the archetype statue in posture and dress, it differentiates only with two strands of hair flowing on its shoulders. Close parallels to our example are statuettes of Aphrodite from the Pamphylian city Side. Determining the identity of the half-dressed male statue is more difficult. According to its reduced size, it can't be an official, usually represented in this iconography. Its reduced size falls against the main aim of honouring and glorifying officials by setting up statues. However, the representations of divine and mythological characters have many functions, from worship to decoration, and their production varies in size. In Nysa's example, the figure lifts its right arm high and probably holds a spear or a sceptre. According to this posture, the figure has an iconographic analogy with representations of gods such as Zeus, Hades, Poseidon and Asclepius. Although its attribute lacks but probably holds a spear or sceptre, we can consider the statue as a depiction of the god Zeus, whose cult in Nysa is documented on the epigraphic ground. Based on stylistic and technical features, we might suggest the two statues have been made in the first half of the 2nd century AD. According to their superficial back side, they probably have been intended to be displayed frontally. They are detected as Late Antique Period spolia, out of the original context and can't be associated with a building yet. Due to their height and intention to display frontally, we might suggest that they belong to a building with an elaborate facade, such as a nymphaeum, a library or a villa.

### Giriş

Antik toplumların anlaşılmasında materyal kültür bulguları oldukça önemli rol üstlenmektedir. Bunların başında gelen mimari kalıntılar ve heykeltıraşlık eserleri kent tarihinin aydınlatılmasına olanak sağlamaktadır.

Nysa ad Maeandrum (Menderes Nysası) Maiandros (Büyük Menderes) Nehri'nin kuzeyinde, Mesogis (Aydın) Dağı'nın güney eteğinde, Hellenistik Dönem'de MÖ 3. yüzyılın başında kurulmuş, günümüzde Aydın ili, Sultanhisar ilçesi

sınırları içerisinde yer alan bir kenttir. Antik çağda önemli bir ulaşım ve ticaret güzergahı üzerinde yer alan, Roma İmparatorluk Dönemi'nde önemli ve görkemli bir mimariye sahip kentte yürütülen arkeolojik kazılar kent tarihine materyal kültür açısından birçok bulguyu sunmaktadır. Kentte güçlü bir şekilde yaşanan Geç Antikçağ'a ait kalıntılarda, çoğunlukla ikincil kontekstlerde ele geçen bulgular aynı zamanda kentin zengin Roma Dönemi'ne

de işaret etmektedir<sup>1</sup>. Gençliğinde Nysa'da eğitim görmüş olan Strabon, sel akıntılarıyla meydana gelen bir boğazın iki yakasında kurulu kenti, çifte kent (*dipolis*) olarak tanımlamaktadır. Kentin her iki yakasını üç köprü ve bir tünel birleştirmektedir. Hellenistik Dönem orijinli 200 x 400 Roma ayağı ölçülerindeki *insula*'lara sahip kent *orthogonal* planlıdır<sup>2</sup>. Cadde-sokak sistemi içerisinde yer alan üç köprüsüyle, Tekkecik Dere'nin yatağı üzerine inşa edilmiş olan *stadion*'u ve tüneli ile, tiyatro, *gerontikon*, *forum*, çarşı bazilikası, kütüphane, hamamları, sütunlu caddesi gibi ihtişamlı yapılarıyla topografyayla uyumlu kusursuz bir plana sahiptir.

Kent merkezinden geçerek doğu-batı doğrultusunda kentin her iki yakasını merkezi köprü ile bağlayan Cadde 1 -*plateia*'nın doğu kesimindeki sütunlu cadede ve batısında yürütülen çalışmalarda<sup>3</sup>, cadde üzerindeki yapıların inşasında devşirme olarak kullanılmış heykeltıraşlık eserleri açığa çıkarılmıştır.

Bu makalenin konusunu, söz konusu çalışmalar kapsamında ortaya çıkarılan, Cadde 1-*plateia* hattındaki yapılarda devşirme yapı malzemesi olarak kullanılmış iki heykel oluşturmaktadır. İkonografik ve tipolojik olarak sınıflandırılan bu eserler tanrısal kimlikleri temsil etmeleriyle kentin dinsel yaklaşımlarından bazıları hakkında da ipuçları sunmaktadır. Bunun yanı sıra dönemin heykeltıraşlık akımlarının da kentte takip edildiğine işaret etmektedir. Söz konusu eserlerin kent plastiği ve de kent tarihi açısından irdelenmesi amacıyla eserler, buluntu yerleri ile

ikonografik ve stilistik olarak değerlendirilmektedir.

### **Cadde 1 – Plateia Araştırmalarında Ele Geçen İki Heykel:**

#### **1-Sütunlu Cadde, Kuzey Mekân 5 – Khiton'lu Kadın (Aphrodite) Heykeli**

Nysa'nın cadde-sokak sistemi üzerine yürütülen ilk çalışmalarda kentin batı yakasında saptanarak "Cadde 1-*plateia*" olarak adlandırılan<sup>4</sup>, doğu-batı doğrultusundaki ana caddenin kazı ve araştırma çalışmalarında 2013 yılından itibaren doğu yakadaki, sütunlu cadde kesimine ağırlık verilmiştir. Bu kapsamda kent merkezinden geçerek tiyatronun güneydoğusundaki *forum* terasını güneyden sınırlandıran Cadde 1-*plateia*'nın Merkezi Köprü-II ile Cadde 2-*plateia* arasında kalan 171 m uzunluğundaki doğu yakadaki bölümü ortaya çıkarılmıştır. Burada, caddenin kuzey ve güney kenarlarında konumlandırılan, yan yana sıralanmış, yaklaşık 4,5-5 m genişliğinde ve önlerinde sütunlu cephe mimarisi bulunan cadde mekânları tespit edilmiştir<sup>5</sup>. Dükkân veya işlik işlevleriyle kullanılmış söz konusu mekânların girişlerindeki üç *fascia* lı, bezemesiz, taç profilli kapı sövelerinin bir kısmı *in situ* korunmuş gelmiştir. Söveler arasındaki kapı açıklıklarının geneli 1,35 ile 1,4 m genişliğe sahiptir. Geç dönemde, olasılıkla MS 7. yüzyıldaki Sasani tehdidiyle ilişkilendirilen dönemde, kapı açıklıklarının tamamı harçlı moloz taş ve devşirme malzemelerle ve yer yer söve blokları da

<sup>1</sup> Kentin Geç Antikçağ'daki gelişimi için bkz. Peker 2022, 76-83.

<sup>2</sup> Kadioğlu 2011, 108; Kadioğlu 2014, 12-13; Kadioğlu – Öztaner 2022, 86-107.

<sup>3</sup> Öztaner 2022, 110.

<sup>4</sup> Kadioğlu 2011, 108; Kadioğlu 2014, 12-13.

<sup>5</sup> Caddenin genişliği mekânların cephe duvarları arasında 11,5 m olarak saptanabilmektedir.

kullanılarak kapatılmıştır<sup>6</sup>. Ortaya çıkarılmış mekânlardan biri olan Kuzey Mekân 5 (KM5), 4,71 x 5,10 m ölçülerinde olup kazılarında ele geçen ham, işlenmemiş çok sayıda cam parçaları ile Erken Bizans Dönemi'ne ait cam parçaları bir cam işliği olabileceğini düşündürmüştür<sup>7</sup>. Arkeolojik verilerle MS 7. yüzyıla kadar kullanılmış olduğu anlaşılan KM 5'in girişinin de bu dönemde moloz taş dolgu ile kapatıldığı ve bir daha kullanılmadığı saptanmıştır. Alanın 2014 yılı çalışmaları kapsamında NY.C1.23 sondajında, kapının moloz taş dolgusu içerisinde *kebiton* giysili bir kadın heykeli ele geçmiştir (Fig. 1-2). Söz konusu kadın heykeli günümüzde Aydın Arkeoloji Müzesi'nde korunmaktadır<sup>8</sup>.

### Malzeme ve durum

İnce grenli beyaz mermerden yapılmıştır. Heykelin başı, sağ kolu omuz hizasından, sol kol ise dirsek altından, bacak ve ayakları diz hizasından itibaren kırık ve eksiktir. Yüzeyinde yer yer küçük kopmalar vardır. Ense kısmında, buradaki baş desteğinin sonradan koparıldığını gösteren keski izleri bulunmaktadır. Genel olarak eserin yüzeyi, tüm işçilik detaylarını yok edecek şekilde pürüzsüz hale getirilmiştir.

### Tanımı

Normalden küçük ölçülerde ayakta duran, uzun giysili bir kadın heykelidir. Baş boyun bitimine yakın olarak kırılmış ancak boyun biçimlenişinden hafif sola dönük olduğu görülmektedir (Fig. 3). Önde, her iki omuz üzerine, boyunun

hemen yanından dökülen, uzun ve dalgalı birer saç tutamı, saç biçimine dair bulgulardır. İyi korunmuş sırt kısmında saçlara dair herhangi bir işçilik izi bulunmamaktadır (Fig. 4 - 7).

Ayakları bilek üzerinden kırılmış olan figürün bacak duruşundan ve dizlerin birbirine yakın hizalanmasından her iki ayağıyla yere bastığı anlaşılmaktadır. Gergin ve düz duran sol bacağı taşıyıcı işlevindedir. Buna karşın sağ bacak serbest, dizden hafif kıvrılmış, dizi bu hareket sonucunda öne çıkmıştır. Sağ bacağın hareketiyle kalça sola doğru salınarak gövdede "S" hareketi ortaya çıkmıştır. Figür, omuzlarından zarif birer düğümle tutturulmuş uzun, ince *kebiton* giymektedir. Kumaşının inceliği, ıslakmışçasına bedeni ve bacakları tamamen gösterecek yapıda olan *kebiton*'ün sol askısı kola doğru sıyrılarak, sol göğsünü çıplak bırakmaktadır. Buna koşut biçimde sırt kısmında da yine sol omuza doğru sıyrılmıştır. Sağ kol tamamen kırık ve eksik olmakla birlikte koltuk altının biçimlendirilişinden yüksek bir biçimde yukarı doğru kaldırıldığı anlaşılmaktadır (Fig. 3 ve 8). Figür, ikinci bir giysi olarak daha kalın kumaştan bir manto taşımaktadır. Manto, sırtta sol omuzu açıkta bırakacak ve de sağ omuzu nispeten kapatacak biçimde hafif çapraz ve gevşekçe konumlandırılmıştır (Fig. 4). Yine sırtta, mantonun üst kısmında kalınca ve kendi içinde burulan bir kumaş tomarı bulunmaktadır. Aşağıya doğru dökülen geniş kumaş üzerinde yay biçimli geniş kıvrımlar yüzeysel gösterilmiştir. Manto sağda, omuz ve de uyluk hizasında korunmuş olup sağ kol tarafından yukarıya çekilirken, *torso* hizasında kırık ve

<sup>6</sup> Öztaner 2022a, 128.

<sup>7</sup> Gençler Güray 2022, 416.

<sup>8</sup> Müze Env. No: 2014/63; ölçüleri: Y: 66 cm, G: 35 cm, D: 20,6 cm.

eksiktir (Fig. 3, 4 ve 8). Arkası oldukça düz işlenen manto, önde, derin kanallarla ayrılmış düşey kıvrımlarla zenginleştirilmiştir. Solda ise arkadan gelerek, omuzu açıkta bırakmakta ve *khiton*'un askısının aşağısından kola uzamaktadır (Fig. 4, 6 ve 7). Burada kola dolanmak yerine kısa ancak kalın bir kıvrımla önce içe sonra dışa doğru katlanarak yandan düşey kıvrımlarla aşağıya dökülmektedir. Yine bu yanda mantonun ucunda zarif bir püskül işlenmiş olup mantonun uç kenarlarında kazımayla bordür konturu belirtilmiştir (Fig. 5a ve 6a). Neredeyse dik açıyla kıvrılmış sol kol dirsek altından itibaren kırık ve eksiktir. Altındaki düşey manto kıvrımları üzerinde, buradan kopan desteği gösteren dikdörtgen bir iz bulunmaktadır (Fig. 3, 5 ve 5a). Derin matkap kanalları özellikle mantonun dikey kıvrımlarında gözlemlenmektedir. *Khiton*'un gövde bölümünde ve bacaklar üzerinde ıslak görümlü kumaş kıvrımları oldukça sık, nispeten basık ve yer yer kazımayla verilmiştir.

## **2- Cadde 1 – Plateia (Batı Kesim) – Yarı Giyimli Erkek Heykeli**

Cadde-sokak sistemi araştırmaları kapsamında 2015 yılında kentin batı yakasındaki kütüphanenin güneydoğusunda, doğu-batı yönlü Cadde 1- *Plateia* ile kuzey-güney yönlü Cadde 6B'nin kesiştiği köşede yer alan, Geç Antikçağ'da inşa edilmiş yapının plan ve işlevinin anlaşılmasına yönelik çalışmalar yürütülmüştür (Fig. 9). Duvarları moloz taş yıkıntısı altında kalmış olan yapının kuzeybatı ve güneybatı köşeleri ile batı ve kuzey duvar

hatları temizlenerek ortaya çıkarılmıştır. Yapının kuzey beden duvarının moloz taş yıkıntısının kaldırılması sırasında, duvarın inşasında kullanıldığı anlaşılan mermerden yarı giyimli erkek heykeli ele geçmiştir (Fig. 10). Eser günümüzde Aydın Arkeoloji Müzesi'nde korunmaktadır<sup>9</sup>.

### **Malzeme ve durum**

İnce grenli beyaz mermerden yapılmıştır. Baş boyun bitimine kadar kırık ve eksiktir. Sağ kol omuzdan itibaren, sol kol ise dirsek altına kadar kırık ve eksiktir. Bacaklar diz hizasına kadar korunmuştur. Giysi kıvrımlarının sırtlarında da yer yer küçük kopmalar vardır. Eserin yüzeyi işçilik detaylarını ortadan kaldıracak şekilde pürüzsüz hale getirilmiştir.

### **Tanımı**

Ayakta duran, yarı giyimli erkek figürünün başı, boyun aşağısından kırık ve eksiktir (Fig. 11). Sol kolunu dirsekten öne doğru kıvrımıştır. Sağ kol kayıp olmakla birlikte sağ yandaki kol altı ve gövde işçiliğinden yukarıya geniş bir biçimde kaldırdığı anlaşılmaktadır (Fig. 12). Gövdesi tamamen cepheye dönüktür. Bacakları hafif aralık olup sol bacak sabit ve taşıyıcı fonksiyonunda sağ bacak ise daha serbest, hafif kıvrılmış ve diz biraz öne çıkmıştır. Bacakları baldır başlangıcından eksik olan figürün dizlerinin birbirine yakın hizalanmasından anlaşıldığı üzere ayakları yere tam basmaktadır.

Figür, kalın ve dökümlü kumaştan oluşan bir manto taşımaktadır (Fig. 13). Önde bel hizasından itibaren vücudun alt

<sup>9</sup>Müze Env. No: 2015/142; ölçüleri: Y: 63 cm, G: 32 cm, D: 21 cm.

kısmını diz hizasına kadar kapatır. Sağ omzu açıkta bırakarak sırtı çapraz örten manto, gevşek, kalın bir kumaş tomarıyla sağ yanından figürün belini çevrelemektedir. Sol yanda manto, omuz üzerinden öne doğru yayılarak kolu dirsek altı hizasına kadar tamamen kapatmakta ve çıplak *torso*'yu yandan sınırlayarak uyluk hizasına kadar uzanmaktadır (Fig. 11, 13 ve 14). Kıvrılmış sol dirsek altında yoğun, düşey kumaş kıvrımları vardır. Bunların üzerinde 3,5 x 5 cm ölçülerinde dikdörtgen bir parçanın kalıntısı gözlemlenir (Fig. 11). Sağ yanda ise kalça hizasındaki kıvrımlar üzerinde 4 cm çapında dairesel bir parçanın kalıntısı bulunmaktadır (Fig. 12). Her ikisi de heykelin destekleri olduğunu göstermektedir. Derin matkap kanalları özellikle mantoda gözlemlenmektedir.

### Tipoloji ve İkonografi

Çalışma konusu her iki eser boyutları itibarıyla normal insan ölçülerinden daha küçüktür. Her ikisinin başı ve de ayakları kırık ve eksik olup 66 cm yüksekliğindeki kadın heykeli baldırlarının altından, 63 cm

yüksekliğindeki erkek heykeli ise daha yukarıdan diz kapağı çevresinden kırılmıştır. Vücut ve uzuv proporsiyonlarının birbirine yakınlığından hemen hemen aynı ölçülerde iki heykel oldukları anlaşılmaktadır. Oranlamalarına bakıldığında her iki eserin de yaklaşık 120 cm yüksekliğinde olduğu varsayılabilir. Bu bağlamda eserlerin boyunun normal insan boyundan küçük olduğunun altını çizmek gerekmektedir çünkü boyutları heykellerin kimliğinin belirlenmesinde önem arz etmektedir<sup>10</sup>.

Nysa heykellerinin her ikisinin de birer tanrıyı temsil ettiği düşünülmektedir. Bunun başlıca sebepleri boyutları ve ikonografileridir. Eserlerin, yaklaşık 120 cm yüksekliğe sahip olmalarıyla kamusal kimliği olan bir kişiyi, bir hayırseveri veya imparatorluk ailesi mensuplarını betimlemesi söz konusu değildir çünkü bu tür heykeller insanlara ait olduğunda onurlandırma amacı taşırıldır<sup>11</sup>. Onurlandırmanın amacı kişiyi yüceltmek olduğundan küçük ölçülerde yapılması buna tezat oluşturmaktadır<sup>12</sup>. Roma Dönemi'nde

<sup>10</sup> Kopya ve tipoloji çalışmalarında eserin boyutu önem arz etmektedir. M. Brinke, yüksekliği 1 metreden kısa olan eserleri heykel olarak tanımlamayı tercih ettiğini belirtir. Bu bağlamda buradaki eserler de 1 metreden yüksek olduklarından, büyük heykeller olarak ele alınmışlardır. Bkz. Brinke 1991, 29.

<sup>11</sup> Onurlandırma heykellerinin dikilmesi izinlerle gerçekleştirilen detaylı bir süreçtir. Bunun hakkında özellikle yazıtlar, kapsamlı bilgiler sunmaktadır. Bu konuda kısaca bkz. Mc Lean 2002, 242-245; Daha kapsamlı bkz. Pekary 1978. Roma Dönemi'nde bu onurlandırmalara imparatorluk ailesi ve mensupları da dahil edilmiş olup her iki onurlandırma türü Nysa'da epigrafik ve arkeolojik olarak belgelenmiştir bkz. Öztaner ve diğ. 2014, 235-236; Kadioğlu 2008; Kadioğlu 2011, 130-133; Kadioğlu 2014, 95-110. Kadioğlu 2022, 265-267; Beckmann 2022, 311-313.

<sup>12</sup> "Only public honorific monuments were required to be at least life-size portrait sculpture" bkz. Dahmen 2001, 268; bu konuda farklı bir görüş için bkz. McLean 2002, 243-244. McLean, "εἰκὼν" kelimesinin ölümlüler için yapılan onurlandırma temsilini ifade ettiğini belirtmektedir. Bu bir resim, bronz büst veya bir heykel hatta heykelcik olabilir. Ancak bu konuda bir argüman sunmamaktadır. Kelimenin anlamı üzerine sunduğu referans olan Th. Pekary "εἰκὼν" kelimesinin resim veya heykeli ifade edebileceğini söylemekle yetinir. Heykelciği ifade edebileceği konusunda bir önerisi bulunmamaktadır. Bkz. Pekary 1978, 736. Bu bağlamda ölümlüler için yapılan onurlandırmaların küçük ölçekli heykelciklerle yapıldığına dair henüz bir kanıt bulunmamaktadır.

sıklıkla heykelleri yapılan ve de tanrılara özgü ikonografileri kullanabilen imparator ailesinin de sosyal statüleri ve yönetici propagandasının yapısı itibariyle küçük heykellerinin yapılması söz konusu değildir<sup>13</sup>. Bu tür heykeller için normal ölçüler ve de zaman zaman normalden büyük ölçüler tercih edilmiştir<sup>14</sup>. Buna karşın tanrıların heykelleri tapınım amaçlı yapılarının yanı sıra kamu yapılarının, villaların, bahçelerinin süslemelerinde, mezar hediyesi veya adak eşyası olarak da sıklıkla kullanılmaktaydı<sup>15</sup>. Dolayısıyla, Nysa heykelleri normalden küçük ölçülerde yapılmış olmalarıyla tanrısal birer varlığı betimleyen olmalı ve ikonografik benzerleri bunların içerisinde aranmalıdır.

Eserlerden ilki, sol göğsü açıkta bırakılmış *kebiton* giyimli kadın heykeli daha ilk bakışta tanrıça Aphrodite'nin ikonografisini yansıtmaktadır. Dahası tanrıçanın son derece bilinen bir temsilini, Louvre-Napoli tipindeki heykelini örneklemektedir.

<sup>13</sup> Pekary 1978; Kleiner 1992, 7-8. İmparatoriçe Sabina'nın Aphrodite ikonografisinde betimlendiği bir heykel bilinmektedir. Ancak heykelde çıplak göğüs kapatılmıştır ve boyut olarak normal ölçülerdedir. Bkz. Brinke 1991, 162-163, G 28 (Ostia, Y: 180cm); Schmidt 1997, Venus 6. Birçok Roma imparatoru da İuppiter, Mars gibi tanrıların ikonografileriyle betimlenmiştir.

<sup>14</sup> Bu noktada yapıların süslemesinde kullanılan yönetici betimleyen kabartmaları ayrı bir yere koymak gerekir. Kabartmalar belli alanlarla sınırlandırılmış eserler olduğundan imparator ve imparatoriçelerin betimlemeleri de bu sınırlandırma ile küçültülmekteydi. Kıymetli metallere, sıklıkla bronzdan ve de değerli taşlardan yapılan portreler de bunun dışında tutulmalıdır. Bu konuda net bir argüman sunmanın zor olduğunu kabul etmek gerekmektedir. Bunun başlıca sebebi bu konuda odaklanmış bir çalışmaya rastlanmamasıdır. Ancak kataloglar içinde yapılan taramalarda normalden küçük ölçülerde yapılan portre özellikleri taşıyan eserlerin, özel portreler için ancak büst

### Aphrodite Louvre-Napoli Tipi ve Nysa Örneği

Aşk, güzellik ve bedensel zevki temsil eden tanrıça Aphrodite antikçağ sanatında sevilerek betimlenmiştir. İkonografik ve tipolojik açıdan çokça irdelenmiş betimlemeleri giyimli, çıplak ve yarı giyimli olmak üzere başlıca üç grup içinde sınıflandırılabilmiş ve her grubun içinde tipler ve varyasyonlar belirlenebilmiştir<sup>16</sup>. Tanrıçanın giyimli betimlemelerinin içinde gruplandırılan ve Louvre-Napoli (Frejus) olarak adlandırılan Aphrodite tipi, Nysa heykelinin kimliği hakkında kanıt oluşturmaktadır.

Söz konusu tip adını, Louvre ve Napoli Müzeleri'ndeki iki örnekten alır<sup>17</sup>. MÖ 5. yüzyılın son çeyreğinin yarattığı bronz orijinal eserin çok sayıda kopya ve varyasyonları Roma Dönemi bulgularıyla bilinmektedir<sup>18</sup>. Örneklerinin çokluğundan oldukça popüler bir tip olduğu

olabildiği, heykel denilebilecek büyüklükte olmadıkları gözlemlenmiştir. Küçük ölçekli portreler konusunda kapsamlı çalışma olarak bkz. Dahmen 2001, 173-198, Kat. Nr. 105-205. Büstlerin ağırlıklı olduğunu ve tam boy heykelciklerin bulunmadığını belirtmektedir. Bkz. a.g.e. 267.

<sup>15</sup> Mitolojik varlıkların, özellikle tanrıların kolossal ölçülerdeki Athena Parthenos veya Zeus Olympios'tan, miniatür ölçüdeki adak ve evsel kült heykellerine kadar geniş bir boyut repertuarı olduğu tartışmasızdır bkz. Pryce 1999, 56-57.

<sup>16</sup> Aphrodite'nin ikonografik ve tipolojik örnekleri için bkz. Delivorias ve diğ. 1986, 2-151.

<sup>17</sup> Schröder 2004, 86; En iyi örneği olan Louvre heykeli önceleri Frejus'ten geldiği sanılarak tip onunla adlandırılırkren, sonrasında Napoli'den olduğu önerilmiştir. Bkz. Delivorias ve diğ. 1986, Aphrodite 225. Güncel literatürde "Louvre-Napoli" adlandırması tercih edilmektedir.

<sup>18</sup> Delivorias ve diğ. 1986, 33-38, Aphrodite 225-255; Brinke 1991, 16-17.

anlaşılmaktadır<sup>19</sup>. Büyük ve küçük çok sayıda örnekten, tipin karakteristik özellikleri belirlenebilmiştir<sup>20</sup>. Bu bağlamda ayakta duran figürün sol bacağı taşıyıcı ve sabit olup sağ ayağını hafifçe geriye atmış, ayak ucuna basmaktadır. Vücuduna ıslakmışçasına yapışık, ince ve omuzdan sıyrılarak sol göğsünü çıplak bırakan bir *kehiton* giymektedir. Yukarıya kaldırdığı sağ eliyle sırtını kapatan mantosunun ucundan tutarak yukarıya çekmektedir. Mantonun etekleri gövdenin her iki yanından aşağıya düşmekte ve adeta bir fon oluşturmaktadır. Baş, hafifçe sabit bacak yönünde sola döndürülmüş, bakışları hafifçe aşağıya yöneliktir. Saçlar ortadan ikiye ayrılarak geriye taranmış ve ensede bir *opisthosphendone* (saç filesi) içine toplanmıştır. Genellikle eksik olmakla birlikte sol eli dirsekten kıvrılıp, öne doğru bir elma veya nar tutar biçimde tamamlanmaktadır. Büyük heykel olarak 104 kopyası bilinmekte<sup>21</sup> ve Arkesilaos tarafından yapılan ünlü Venus Genetrix heykeli de bu ikonografidedir. Ayrıca bu tip, imparator Hadrianus'un sikkeleri üzerinde yine Venus Genetrix adıyla öne çıkmaktadır<sup>22</sup>.

Roma Dönemi'nde Klasik ve Hellenistik dönemlere ait, sanatsal açıdan önem arz eden birçok eserin replikaları üretilmiştir. Yeniden üretilmiş olan heykellerin ait oldukları tiplerin belirlenmesinde duruş, motif ve boyut hususlarının

birlikteliği bir koşul olarak kabul edilmekte, farklılıklar söz konusu olduğunda bunlar varyasyonlar olarak değerlendirilmektedir<sup>23</sup>. Çalışma konusu eserin ait olduğu Aphrodite Louvre-Napoli tipinin kopya kritiği ve varyasyonları konusunda ise M. Brinke tarafından yapılan çalışma yöntem ve örneklem açısından temel kaynak oluşturmaktadır<sup>24</sup>. Nysa heykeli bu kriterler açısından değerlendirildiğinde arketip heykel ile çarpıcı benzerlikler ortaya çıkar. Eser duruş açısından incelendiğinde, figürün ayak kısmı kayıp olmakla birlikte sabit sol bacağın gergin duruşuna karşın sağ bacak hafifçe dizden kırılarak ayağını geriye çekmektedir (Fig. 5 ve 8). Söz konusu bacak duruşu ve dizlerin birbirine yakın hizalanması nedeniyle sol ayağın parmak ucuna bastığını varsaymak yanlış olmayacaktır. Sağ kolun, kırık ve eksik olmasına rağmen yukarı kaldırıldığı açıkça görülmekte ve bu hareketle figürün arkadan gelen mantosunu yukarıya çektiği anlaşılmaktadır. Sol kol dirsekten kıvrılmış ve öne uzanmaktadır. Duruşu avucunda bir obje tutmasına uygun düşmektedir. Baş kırık olmasına karşın boynun korunmuş kısmı ve vücudun sola doğru hafif döndürülmüş olması, başın da bu yöne dönük olduğunu göstermektedir. Bu bağlamda Nysa heykeli Aphrodite'nin Louvre-Napoli tipinin "duruş" kriterini eksiksiz sağlamaktadır.

<sup>19</sup> Sadece büyük heykel olarak 104 adet örnek belirlenmiştir. Bunların dışında küçük örnekler de vardır. Aphrodite Louvre- Napoli tipinin tipolojisi ve kopya kritiği üzerine en kapsamlı çalışma olarak bkz. Brinke 1991.

<sup>20</sup> Brinke 1991, 25-29; Delivorias ve diğ. 1986, 33.

<sup>21</sup> Brinke 1991, G1-G104. Bunun yanı sıra aynı yazar tarafından birçok küçük ölçekli veya problemli, fragmentler halinde olan örneği katalog içinde alınmıştır.

<sup>22</sup> Brinke 1991, 18-21; Schröder 2004, 86, Nr. 107; Arkesilaos'un bu ikonografide Venus Gentrrix heykeli daha önce arketip olarak düşünülmüştür. Bkz. Delivorias ve diğ. 1986, 33-38.

<sup>23</sup> Koçak 2016, 331-332. "Varyant" ana tipin özelliklerini açıkça taşıyan ancak formal veya ikonografik değişiklikler içeren betimlemeyi ifade eder. Bk. Bartman 1992, 6.

<sup>24</sup> Brinke 1991.



Motifin bir parçası olarak giysisi açısından bakıldığında Nysa örneğinin giydiği vücuduna yapışık, omzundan sıyrılmış ince *kbiton*'u, sol göğsünü açıkta bırakmaktadır. Daha kalın mantosu sağ el ile yukarıya çekilmekte ve manto dirsekten kıvrılmış, öne uzanan sol kol üzerine katlanmaktadır. Bu özellikleriyle eser "motif" kriterini de sağlamaktadır. Ancak heykelin giysisinin detaylarında farklılıklar gözlemlenmektedir. Louvre Müzesi'ndeki arketip eserde *kbiton*'un omuz dikişleri büzdürülerek birleşirken, Nysa örneğinde zarif bir düğümle birleştirilmiştir (Fig. 7). Her iki eserde de mantonun kenarları bir desenle belirginleştirilmeye çalışılmıştır. Ancak Louvre örneğinde kumaşın kenarı hafif büzdürülerek hareketlendirilirken Nysa heykelinde kenarlarına kazımayla bordür verilmiş ve de sol koluna atılan manto ucunda zarif bir püskül yapılmıştır (Fig. 5a ve 6a). Dolayısıyla Nysa örneği, Louvre-Napoli tipinde bir Aphrodite'yi betimlediği açıkça anlaşılma ile birlikte giysisinin detay işlenişinde farklılıklar barındırmaktadır.

Boyut açısından daha önce de bahsedildiği üzere normalden küçük ölçülerde, en fazla 120 cm yüksekliğinde olabilecek küçük boyutlu bir eser olup yine 165 cm yükseklikteki Louvre örneğinden ayrılmaktadır<sup>25</sup>. Aralarındaki bir diğer farklılık saç modellemesidir. Başın kopuk olmasına rağmen, her iki omuz üzerine

dökülen dalgalı saç tutamları ana tipten farklı bir saç modeli olduğunu göstermektedir<sup>26</sup>. Bu bağlamda Nysa heykelinin arketipten boyut, giysi kumaşı detayı ve saç modeli itibarıyla ayrıldığı ve tipin bir varyasyonu olduğu anlaşılmaktadır.

Nysa Aphroditesinin benzerleri, tipin varyasyonları içinde arandığında saç düzenlemesi açısından yakın bir örneğine Louvre Müzesi'nde rastlanmaktadır. Bu örnek *kbiton*'un belde kemerle tutturulmasıyla ve saçların gevşek biçimde arkada toplanarak, iki tutamın boynun iki yanından omuzlara dökülmesiyle bir varyasyon olarak kabul edilir<sup>27</sup>. Nysa Aphroditesini ile saç bakımından benzerlik sergilemekte ancak giysisiyle birbirinden ayrılmaktadır. St. Petersburg'da bulunan, bir başka heykel, saçın iki tutamının boyundan omuzlara dökülmesi ve arketip esere duruş ve giysi bakımından yakınlığıyla Nysa heykelciğine benzerdir<sup>28</sup>. Ancak bu örnek de *kbiton*'u omzudan sıyrılmaya karşın göğsü kapalı olduğundan Nysa eserinden ayrı bir varyasyondur<sup>29</sup>.

Nysa örneğinin daha yakın benzeri Pamphylia kenti Side'den belirlenebilmektedir. Y. Öztunç ve S. Erkoç tarafından eserlerin tanrıçanın Louvre-Napoli tipinin varyasyonları olduğu ortaya konulmuştur<sup>30</sup>. Çok sayıda ele geçmiş Side Aphrodite heykelcikleri, en büyüğü 33,4 cm olmak üzere oldukça küçük

<sup>25</sup> Brinke 1991, 155-156, Kat. Nr. G16 (165 cm).

<sup>26</sup> Ana tipte, daha önce de bahsedildiği üzere saçlar ortadan ayrılarak geriye taranmakta ve ensede bir *apistosphendone* içine toplanmaktadır. Bkz. Delivorias ve diğ. 1986, 33 ve özellikle Aphrodite 229-230.

<sup>27</sup> Delivorias ve diğ. 1986, Aphrodite 250. Ayrıca Leptis Magna'dan da bir örneği olduğu belirtilmektedir. Aphrodite 249.

<sup>28</sup> Schmidt 1997, Venus 5 (MS 1.yüzyıl).

<sup>29</sup> Bu eser, Sabina heykeliyle benzer giysi düzenlemesine sahiptir. Schmidt 1997, Venus 6. Göğsün açık olması tipin karakteristiğidir. Böyle bir durumda varyasyon olarak kabul edilmelidir. Bkz. Brinke 1991, 25-29.

<sup>30</sup> Öztunç – Erkoç 2019, 123-138.

örneklerdir. Bütün olarak korunmuş örneklerin ayırt edici özellikleri; başında bir *stephane* taşıması, enseden omuza dökülen topuzdan ayrılmış, iki yandan dökülen saç bukleleri ve yanında duran Eros figürleridir<sup>31</sup>. Nysa örneğinde iki yandan dökülen saçlar benzer olsa da yanında bir Eros figürü olması mümkün görünmemektedir.

Tralleis'te bulunmuş Louvre-Napoli tipinde bir Aphrodite heykelciği söz konusu Side heykelcikleri ile benzerliği nedeniyle karşılaştırılmıştır<sup>32</sup>. Konum ve ilişki bakımından yakın bir yerleşimden gelmesiyle önem arz eden Tralleis heykelciği, Nysa örneği ile kıyaslandığında birçok açıdan farklılıklar sergiler. Heykelcik, Side örnekleriyle birliktelik sağlamasına karşın, giysi düzenlemesi, yanındaki Eros figürü gibi birçok açıdan Nysa heykelinden ayrılmaktadır.

Sonuç olarak anlaşılmaktadır ki Nysa heykeli tanrıçanın söz konusu tipinin karakteristiği olan tüm kriterleri, saçının iki tutam şeklinde verilmesi dışında karşılamaktadır. Saç modeli, Öztunç ve Erkoç tarafından Side heykelcikleri için *stephane* ve Eros figürünün yanı sıra ana tipten ayırt edici bir özellik olarak değerlendirilirken, Brinke'ye göre saç ve baş düzenlemesi portre uyarlamalarına müsait bir kısım olduğundan varyasyon belirlemelelerinde kriter olarak göz önünde bulundurulmamalıdır. Bununla birlikte boyut kesinlikle değerlendirilmesi gereken bir husustur<sup>33</sup>. Nysa Aphroditesini bağlamında saç modellemesinin kriter olarak kabul edilip edilmemesi önem arz etmemelidir.

<sup>31</sup> Öztunç – Erkoç 2019, Nr. 5, 125-126.

<sup>32</sup> Dinç 2013, 97-100; Öztunç – Erkoç 2019, 125-127.

<sup>33</sup> Öztunç – Erkoç 2019, Nr. 5, 125-126. Krş. Brinke 1991, 28. Hadrianus'un eşi Sabina'nın

Zira eserin 120 cm boyu ve giysisinin özgün detay işçiliğiyle tanrıçanın Louvre-Napoli tipinin arketipine son derece yakın tutulan bir varyasyon olarak değerlendirilmesi için yeterli görünmektedir. Bu hususa ek olarak saç modelinin de farklı işlenmiş olması varyasyon ayırımında saçın ayırt edici olduğu düşüncesini haklı çıkarılmaktadır<sup>34</sup>.

### Yarı Giyimli Tanrı (Zeus?) Heykeli

Eserlerden ikincisi, yarı giyimli erkek figürü bel çevresine bağlanan mantosuyla kahramansı bir görünüm sergilemektedir. *Torso*'sunun yapısından anlaşıldığı üzere yetişkin bir kişiyi betimlemektedir. Yukarıda da bahsedildiği üzere korunmuş yüksekliklerinden ve vücut oranlarından normal ölçüde veya daha büyük anıtsal heykeller olmadıkları, dolayısıyla da benzer ikonografide betimlenen imparator ya da imparatoriçelerle ilişkilendirilemeyecekleri anlaşılmaktadır. Bu bağlamda Nysa yarı giyimli heykeli, erkek tanrılardan birinin temsili olarak düşünülmelidir. *Atribut*ları bulunmadığından kimliğini kesin olarak belirlemek güçtür; yalnızca bazı önerilerde bulunulabilir.

Figürün sağ kolu omuzdan itibaren eksiktir ancak *torso*'nun işlenişine her üç cepheden bakıldığında sağ kolunun yukarıya kaldırıldığı açıkça anlaşılmaktadır (Fig. 12). Aynı zamanda kolun yüksek bir objeye yaslandığını da düşündürmektedir. Figürün sağ yanında, giysisinin üzerinde dairesel destek izinin bulunması bu düşüncüyü desteklemektedir. Yüksek bir

portresi bu tipte bir heykeli yapılmıştır. Bkz. Schmidt 1997, Venus 6.

<sup>34</sup> Öztunç – Erkoç 2019, 125-126.

biçimde tutulan obje bir mızrak veya bir asa olarak tanımlanabilir. Ölümlü kişilerin betimlemelerinde, Hellenistik krallarla bilinen mızrak veya asaya yaslanılan bu güçlü duruşu, Romalı yöneticiler de saygınlıklarının bir göstergesi olarak kullanmışlardır<sup>35</sup>. Bununla birlikte tanrı tasvirlerinde de bu poz sıklıkla tercih edilmiştir. Aşırı kaslı bir vücut yapısı bulunmadığından Herakles gibi bir kahraman olması beklenemez. Zeus, Poseidon, Hades, Hermes, Dionysos, Apollon, Serapis ve Asklepios gibi tanrıların farklı *atribut*larla olmakla birlikte bu tür betimlemelerine rastlanmaktadır<sup>36</sup>. Figürün duruşundaki durağanlık ve katılık Apollon, Hermes ve Dionysos gibi daha esnek, rahat vücut duruşlarıyla betimlenen tanrıların düşünülmeceğini işaret eder. Vücudun duruşunun yanı sıra bel ve tüm kolu kapatan manto düzenlemesine de söz konusu genç tanrılarda pek rastlanmaz iken Zeus/Iupiter, Poseidon /Neptunus, Asklepios, Serapis ve de Hades/Plouton gibi tanrılarda rastlanılan bir giysi düzenlemesidir<sup>37</sup>. Benzer betimlemelere sahip bu tanrıların birbirinden farklı olarak her birinin mızrak, asa, üç dişli yaba, yılanlı asa gibi kimliğine özgü objelerle temsilleri bilinmekte ve *atribut* suz olduklarında kesin olarak ayrıt edilememektedirler<sup>38</sup>.

Nysa heykelinin benzerleri söz konusu ideal figürler içinde arandığında duruş, giysi düzenlemesi gibi kriterlerle yakın örnekleri bulunabilmektedir. Bu bağlamda Asklepios'un ayakta betimlendiği heykelerde sağ bacağın serbest, alt vücudu saran mantonun belde tomar oluşturarak sırtı çapraz geçen ve sol omuzu tamamen kapatarak öne düşey kıvrımlarla dökülen giysi düzenlemelerine sahip örnekler bulunabilir<sup>39</sup>. Ancak bunların tamamında kol, yılanlı asasını tutmak üzere aşağıdadır. Bazı örneklerde kol, bel hizasında dirsekten kıvrılır bazılarında ise oldukça aşağıda konumlandırılır. Nysa örneği kolun oldukça yukarıya kaldırılmış olmasıyla bir Asklepios betimlemesi olarak tanımlanamaz. Poseidon'un betimlemeleri içinde duruş ve giysi bakımından, özellikle sağ kolun *trident*'i yüksekte tutmak amacıyla havaya kaldırıldığı örnekler bulunmaktadır<sup>40</sup>. Bunlar yine ayakta duran, alt vücudu ve sol kolu mantosuyla örtülü betimlemelerdir. Özellikle yukarıya kaldırılmış sağ kol duruşu nedeniyle Poseidon betimlemeleri Nysa örneğine oldukça yakındır<sup>41</sup>.

Nysa heykeli tanrı Hades/Plouton'un betimlemeleri arasında Syrakusa'dan Hades ile karşılaştırılabilir. İki eser ayakta, sağ bacağı serbest iken sol bacağı sabit duran, gövdeyi saran mantonun sol omuzdan öne doğru gelerek kolu tamamen

<sup>35</sup> Brillant 1963, 29-30, 47, 58- 65.

<sup>36</sup> Simon – Bauchhenss 1994, Neptunus 8, 11, 19-22, 86, 91, 112, 120; Simon 1994, Poseidon 24 ve 25, 32 ve 33, 74 ve 75, 97, 196, 201, 215; Bu tanrıların dışında ayrıca Kossatz Deissmann 1994, Populus Romanus 13-19;

<sup>37</sup> Holtzmann 1986, Asklepios 116 ve 117; Simon 1994, Poseidon 32 ve 33, Poseidon 273; Simon – Bauchhenss 1994, Neptunus 112, 125, öz. 120; Sarapis 7, 67, 70; Lindner ve diğ. 1988, Hades 6,

154, 156, 161; Lindner 1988, Pluto 39, 45, 56, 66, 71.

<sup>38</sup> Holtzmann 1986, 866.

<sup>39</sup> Chiaramonti, Giustini, Florence, Eleusis, Albani Este, Velia tipleri için bkz. Holtzmann 1986, 877-889. Özellikle Asklepius Giustini tipinin örnekleri benzerdir, bkz. a.g.e. Asklepios 116 ve 117.

<sup>40</sup> Simon 1994, Poseidon 32 ve 33, Poseidon 273.

<sup>41</sup> Simon 1994, Poseidon 32 ve Poseidon 33. Poseidon 32 örneğinde yanında ayrıca *atribut* olarak yunus balığı bulunmaktadır.

kapatması bakımından benzer bulunabilir<sup>42</sup>. Ancak Syrakusa örneğinde figürün yanındaki Kerberos kimliğine dair şüphe bırakmamaktadır. Ayrıca Nysa örneğinden oldukça farklı bir manto düzenlemesi vardır<sup>43</sup>. Benzer örnekler içinde özellikle Zeus'un, Roma'daki adıyla Iuppiter'in betimlemeleri ön plana çıkmaktadır<sup>44</sup>. Dresden Zeus'u olarak adlandırılan heykel tipi, kol duruşu ve serbest bacak yönü farklı olup mantonun genel düzenlemesi bakımından benzerdir<sup>45</sup>. Daha yakın bir örnek ise sağ kolunu yüksekçe havaya kaldırmış, mantosu vücudunun alt kısmını sararken sol omuzunu da tamamen kapatan Pergamon'dan Zeus heykelidir<sup>46</sup>. İki arasında farklılıklar ise mantonun üçgen biçimle kumaş katlamasına, sol elin kalçada durması ve de sol bacağın serbest olmasında gözlemlenir. Nysa örneği bağlamında mantonun kalça ve sol kolu kapatan düzenlemesinin yanı sıra sağ kolun mızrak veya asa tutarcasına yüksekçe kaldırılmış olması önemli benzerliklerdir. Bu bağlamda söz konusu tanrıların betimlemelerinin ikonografik olarak birbirine benzediği, kesin ayrımların ancak *attribut* veya epigrafik veri ile yapılabildiğini yeniden vurgulamak gerekir<sup>47</sup>.

Nysa'da, kültürünün varlığı belirlenebilen tanrıların sayısı oldukça azdır<sup>48</sup>. Kentin kutsal alanı Akharaka'da Plouton ve Kore tapınağı olduğu antik kaynaklarla

bilinmekte ve numismatik verilerle desteklenerek arkeolojik olarak belgelenmektedir. Poseidon, sikkeler üzerinde bulunmakla birlikte kültüne dair veri bulunmamaktadır. Tanrı Zeus kültürünün varlığı ise epigrafik olarak belgelenmiştir<sup>49</sup>. Heykeltıraş Eukharistos'un kendi kesesinden masraflarını karşılayarak bir *pronaos*, beyaz mermerden sunak ve kült heykelini yaparak adadığını aktaran yazıt kentteki Zeus kültürünü açıkça kanıtlamaktadır. Nysa örneğinin kopyası veya varyasyonu olabileceği bir arketip heykel tespit edilememesine rağmen manto düzenlemesinden ve muhtemelen bir mızrak veya asa tuttuğundan Hades ve Poseidon ile ortak ikonografideki bir Zeus temsili olduğu önerilebilir.

#### Tarihlendirme

Her iki heykel ince, uzun oranlarla Roma Dönemi heykelticiliğini yansıtır. Derin matkap kanalları özellikle manto işleminde belirgindir. Aphrodite'nin ıslakmışçasına gövdesine yapışık *khiton*'u, giysi ve giysinin yapısıyla ikonografinin bir parçasını oluşturmaktadır. Bununla birlikte heykelin genelinde yumuşak ve zarif bir işçilik gözlemlenir. *Khiton*'un *torso* ve bacak üzerindeki ıslak kıvrımları kazımayla verilmişse de şematik yapıdan uzak ve özenlidir. Sol omuzda sıyrılan *khiton*'un göğüs altında oluşturduğu kumaş

<sup>42</sup> Lindner ve diğ. 1988, Hades 6.

<sup>43</sup> Göğüs altına kadar çekilmiş manto düzenlemesinde hem kalın bir kumaş tomarı hem de altından sarkan U biçimli gevşek kumaş katıyla büyük farklılık sergiler.

<sup>44</sup> Leventi 1997, Zeus 190, 249 ve 250; Karanastasi 1997, Iuppiter 158, 247-248, 364 a ve b, farklı manto düzenlemesiyle 416 (Augustus).

<sup>45</sup> Tiverios 1997, 326, "The so-called Dresden Zeus".

<sup>46</sup> Leventi 1997, Zeus 249.

<sup>47</sup> Örneğin Zeus'un Dresden tipi Asklepios veya Hades olarak da tanımlanabilmektedir. Bk. Tiverios 1997, 326.

<sup>48</sup> Yazılı verilerle varlığı bilinen kültürler ve de sikkeler üzerinde tanrıların betimlemeleri bilinebilmektedir. Bkz. Özbil 2022, 367-384.

<sup>49</sup> Gökalp Özdil -Akdoğan Arca 2022a, 47; Gökalp Özdil -Akdoğan Arca 2022 b, Nr. 9. Sikkeler üzerindeki betimlemeleri için Özbil 2022, 371-372.

kıvrımları ve de havaya kaldırılmış sağ kol altındaki kumaş kıvrımları tekdüzelikten uzaktır. Giysinin omuz birleşimindeki özenli düğüm detayı ve mantonun püskülünde de doğal bir yapı söz konusudur. Mantonun kenar bordüründe kazımayla verilmiş kontur bile özenlidir. Figürün arka kısmındaki tüm detaylar yüzeyseldir ancak özensiz, şematik bir işçilik söz konusu değildir. Yüzeyselliğin sebebi arkasının görülmesinin amaçlanmamış olmasıdır ve de esasen eserin sergilenme şekli hakkında ipuçları sunmaktadır. Saçlar, her iki omuz üzerindeki dalgali tutamları iyi bir işçilik sergilemektedir.

M. Brinke'nin çalışması Louvre-Napoli tipindeki Aphrodite'nin kopyaları ve tipolojisinin yanı sıra stilistik ve teknik değişimleri de gösteren analogik örnekleri de kapsamaktadır. Nysa örneği, söz konusu çalışma içinde yer alan Roma, Palazzo Colonna'dan Aphrodite ile giysinin kıvrım işçiliği, stil ve teknik açıdan karşılaştırılabilir<sup>50</sup>. Roma'daki örnekte *kebiton*'un kıvrımlarında düşey bir düzenleme ön plana çıkmaktadır. Gövdeye yapışık, aşağıya doğru giderek sivrilen uçları olan ve basık kıvrımlar *kebiton*'unun tamamında, özellikle uyluklar üzerinde izlenir. Bu yönüyle Nysa Aphroditesi'nin uyluklarında gözlemlenen kıvrım stiliyle oldukça yakındır. Çıplak sol göğüs altındaki *kebiton* askısının yumuşak kıvrımları ve *torso*'nun iki yanında daha gevşek düşey kıvrımların yapısı, manto kumaş kıvrımlarındaki

belirgin, düşey matkap kanallarının aniden sonlanarak kumaşta ışık gölge kontrastının verilmesiyle de benzerlik içindedir. Roma örneği Traianus-Hadrianus dönemlerine yani MS 2. yüzyılın ilk yarısına tarihlendirilmektedir. Aralarındaki benzerlik Nysa eseri için de bu tarihin önerilebileceğini göstermektedir. Diğer karşılaştırma örnekleri olabilecek Antoninler Dönemi'ne tarihlenmiş Paris Louvre Müzesi'nden bir başka Aphrodite ve de Pisidia-Kremna'dan bir heykel Nysa örneği için önerilen tarihi desteklemektedir<sup>51</sup>. Anılan Louvre örneği tipin bir varyasyonu olarak kabul edilmektedir. Gövdelerini saran *kebiton*'un kumaşı, önceki Roma örneğinden farklı olarak daha ince kumaş kıvrımlarıyla işlenmiştir. Mantonun kıvrımlarında daha da yoğun biçimde izlenen ışık-gölge kontrastı ve ince *kebiton* kalın manto kontrastı tümüyle Antoninler Dönemi'ni yansıtmaktadır. Benzer durum Kremna örneğinde de vardır. Nysa Aphroditesi bu ışık-gölge kontrastı ve kıvrım işçiliği açısından daha erken olmalıdır<sup>52</sup>. Bu bağlamda eserin MS 2. yüzyılın ilk yarısında, özellikle Traianus-Hadrianus dönemlerinde üretildiği düşünülmektedir.

Erkek heykelinin tarihlendirmesinde ancak giysisi göz önünde bulundurulabilir. Mantosunda derin matkap kanalları aracılığıyla yoğun bir kontrast oluşturulmuştur. Vücutta olduğu gibi giyside de yumuşak, doğal ve özenli bir işçilik söz konusudur. Korunmuş biçimiyle eseri

<sup>50</sup> Brinke 1991, 178-179, G55, Taf. 5.

<sup>51</sup> Paris örneği için bkz. Brinke 1991, 192, G79, Taf. 6; Kremna örneği için bkz. İnan 1970, 68 ve 69, Lev. XXI.

<sup>52</sup>Nysa'da, Antoninler Dönemi stiline heykeltıraşlık eserleriyle gözlemlenebildiği tiyatro heykelleriyle ortaya konulmuştur. Bkz. Kadioğlu 2006,

88-90, Taf. 39-43. Özellikle Ephesos Hera tipindeki heykelin kıvrım stili ve tekniği, anılan Paris, Louvre heykelinin stiliyle benzerdir. Bununla birlikte Paris örneği Antoninler Dönemine tarihlenirken Nysa tiyatro heykeli Hadrian Dönemine tarihlenmiştir. Bkz. Kadioğlu 2006, Kat. Nr. 590, 317-318.

daha yoğun ışık gölge kontrastının uygulandığı MS 2. yüzyılın yarısından sonrasına tarihlenmek için bir sebep bulunmamaktadır. Bu bağlamda MS 2. yüzyılın ilk yarısında özellikle Hadrianus Dönemi'nde üretilmiş olduğu düşünülmektedir.

### Değerlendirme

Nysa'nın heykeltıraşlık eserleri içinde nitelikli işçilikleriyle öne çıkan çalışma konusu iki eser, yukarıda ortaya konulmaya çalışıldığı üzere iki tanrının Aphrodite ve Zeus'un betimlemeleri olmalıdır. Nysa kenti kültleri içinde Aphrodite'ye dair bir bulgu bulunmaz iken Zeus'un kültü bilinmektedir<sup>53</sup>. Bununla birlikte eserlerin bir kültle ilişkili olduğunu söylemek için yeterli veri bulunmadığını vurgulamak gerekir.

Eserlerden Aphrodite heykeli zarif detaylara sahip, arketip esere oldukça yakın bir varyasyondur. Anlaşıldığı üzere arketipin giysi üslubu, figürün duruşu gibi ana özelliklerine oldukça bağlı kalınmış ve farklılık, kumaşın yapısı ve süslemesi ile saç gibi detaylarda ise değişikliklere gidilmiştir. Teknik olarak da heykelciğin iyi bir işçiliğe sahip olduğu ve özenle şekillendirildiği açıktır. E. Bartman büyük ölçekli ünlü heykellerin küçük ölçekli temsilleri üzerine yaptığı örnek çalışmasında bu tür

üretimlerin esasen orijinal üretimler olarak tanımlanması gerektiğini belirtmektedir<sup>54</sup>. Ona göre, büyük ölçekli heykellerin birebir örneklerini daha küçük ölçeklerde gerçekleştirmek antikçağ kopya ustalarının bir başarısı olup esasen bunlar da orijinal eserler olarak kabul edilmelidirler. Bu bağlamda Nysa Aphrodites'i'nin, ünlü Louvre-Napoli tipine son derece yakın ancak küçük boyutlardaki basit bir tekrardan ziyade yaratıcılıkla üretilmiş bir varyasyon olduğunu vurgulamak gerekmektedir. Stilistik ve teknik unsurlar göz önünde bulundurularak eserin tarihlenmesi için MS 2. yüzyılın ilk yarısı Traianus-Hadrianus dönemleri önerilmiştir. Bu dönemlerin Aphrodite Louvre-Napoli tipinin en yoğun üretildiği dönem olması ayrıca önem arz etmekte zira Roma imparatorluk coğrafyasında sanat eğilimlerinin eş zamanlı olarak Nysa'da izlenebildiğini göstermektedir<sup>55</sup>.

Eserler asıl kontekstleri dışında ve devşirme malzeme olarak bulunmuş olduklarından bir yapıyla henüz ilişkilendirilememektedir. Ancak Roma heykeltıraşlık eserleri hiçbir zaman tek başlarına incelenemezler. Onlar her zaman günlük hayatın bir parçası, *forum*, bazilika, tapınak, tiyatro ve hamam gibi kamusal alanlarda sergilenen belli bir amaca hizmet eden eserlerdir<sup>56</sup>. Bu durum şüphesiz

<sup>53</sup> Aphrodite sikkeler üzerinde bir kontrmark ile yer almaktadır. Bkz. Özbil 2022, Fig. 40. Ayrıca yazıtlarda Antoninus Agamethios adlı bir kişi Nysa için bir Eros heykeli adamıştır. Bkz. Gökalp Özdil – Akdoğu Arca 2022a, 47. Eros heykellerinin Aphrodite kültüyle ilişkili olduğunu gösteren çalışmalar Nysa'da da aynı durumun söz konusu olabileceğini düşündürmektedir. Bkz. Dağlı 2022, 1-15.

<sup>54</sup> Bartman 1994, 46 vd.

<sup>55</sup> Tipin kopyalarının kronolojisi M. Brinke tarafından ortaya konulmuştur. Bu bağlamda Traianus/Hadrianus (19 örnek) ve Antoninler dönemlerinde (30 örnek) tanrının heykel kopyalarının en yoğun yapıldığı dönem olduğu ve de Severuslar Dönemi ile (3 örnek) hızlıca düşüşe geçtiği belirlenmiştir. Bkz. Brinke 1991, 105-107, Tab. 12. Bu düşüş Mısır kültürünün Roma'da yaygınlaşmaya başlamasıyla açıklanır. Bkz. a.g.e. 106-7.

<sup>56</sup> Kleiner 1992, 6. Heykellerin dikilmesi konusunda daha kapsamlı bkz. Mc Lean 2002, 242-243;

Nysa eserleri için geçerli olmalıdır. Bununla birlikte özellikle Aphrodite heykeli dönemin sevilen heykellerinden birinin varyasyonu olmasıyla prestij unsuru olarak bir villada veya birçok kişinin görebileceği kamusal bir alanda sergileniyor olması muhtemeldir<sup>57</sup>. Yaklaşık 120 cm olması muhtemel yüksekliği ve de nispeten daha yüzeysel yapılmış arka işçiliği bu heykelin bir niş içerisinde sergilenmiş olabileceğini düşündürür. Kimliğini tam olarak belirleyemesek de bir tanrıyla özdeşleştirilmesi gereken erkek heykeli de benzer biçimde arkası daha kabaca yüzeysel olarak yontulmuş olup yine bir niş içinde sergileniyor olmalıydı. Aphrodite heykelinin mantosunun kenarında işlenen kontur genellikle boyalı eserlerde rastlandığından renklendirilmiş olabileceğini düşündürmektedir. Bu bağlamda Nysa'da arkeolojik olarak varlığı saptanmış *nymphaeum*<sup>58</sup>, kütüphane<sup>59</sup> gibi kamu yapısında veya özel mülkiyete ait bir villada bu eserlerin sergilenmiş olduklarını önermemiz mümkündür. Kentin iki ana caddesi olan Cadde 1- *plateia* ile Cadde 2- *plateia*'nın keşiştiği kavşağın kuzeydoğusunda yer alan ve sütunlu cephe mimarisi sökülerek devşirme yapı malzemesi olarak kentteki diğer yapılarda Geç Antikçağ'da kullanılmış olduğunu tespit ettiğimiz *nymphaeum*'un nişlerinde bu tipte heykellerin yer alması beklenmelidir.

Küçük Asya'dan yazıtlar ışığında heykellerin dikilmesi hakkında kapsamlıca bkz. Pekary 1978, 727-744, konumları hakkında 739-744.

<sup>57</sup> Brinke 1991, 108-112. Aphrodite Louvre-Napoli örneklerini kontekstleri bağlamında da değerlendirir. Buna göre tapınak, hamam, tiyatro, *nymphaeum* ve villa gibi yapılar öne plana çıkmaktadır. *Nymphaeum* örnekleri için bkz. Brinke 1991, G 60

## Figür Listesi

**Figür 1.** Sütunlu Cadde, Cadde 1-*Plateia*, *Khiton*'lu kadın heykeli buluntu yeri (E. Ogan).

**Figür 2.** Sütunlu Cadde, Cadde 1-*Plateia*, *Khiton*'lu kadın heykeli buluntu yeri (Nysa Kazı Arşivi).

**Figür 3.** Aphrodite, önden görünüş (Nysa Kazı Arşivi).

**Figür 4.** Ahrodite arka görünüş. (Nysa Kazı Arşivi).

**Figür 5.** Aphrodite, sol çapraz görünüş (Nysa Kazı Arşivi).

**Figür 5a.** Aphrodite, manto detay (Nysa Kazı Arşivi).

**Figür 6.** Aphrodite, arka sol çapraz görünüş (Nysa Kazı Arşivi).

**Figür 6a.** Aphrodite'nin mantosunun püskül detay (Nysa Kazı Arşivi).

**Figür 7.** Aphrodite, sol çapraz omuz üzerinde saç ve giysi detayı (Nysa Kazı Arşivi).

**Figür 8.** Cadde 1-*Plateia* ile Cadde 6 B Kavşağı Köşe Yapı, yarı giyimli erkek heykeli buluntu yeri (E. Ogan).

**Figür 9.** Cadde 1-*Plateia* ile Cadde 6 B Kavşağı Köşe Yapı, yarı giyimli erkek heykeli buluntu yeri (Nysa Kazı Arşivi).

**Figür 10.** Cadde 1-*Plateia* ile Cadde 6 B Kavşağı Köşe Yapı, yarı giyimli erkek heykeli buluntu yeri (Nysa Kazı Arşivi).

**Figür 11.** Yarı giyimli erkek heykeli, ön görünüş (Nysa Kazı Arşivi).

**Figür 12.** Yarı giyimli erkek heykeli, sağ çapraz görünüş (Nysa Kazı Arşivi).

**Figür 13.** Yarı giyimli erkek heykeli, arka görünüş (Nysa Kazı Arşivi).

**Figür 14.** Yarı giyimli erkek heykeli, sol yan görünüş (Nysa Kazı Arşivi)

(Ephesos, Y: 1.54 cm), G 61 (Ephesos, Y: 1.65 cm), G 34 (Miletus, Y: ?), G 59 (Miletus, Y: 0,95 cm), G 72 (Miletus, Y: 0,74 cm), G 39 (Atina, Y: 0,93 cm), G 37 (Gortyna, Y: 118 cm); Kütüphane örnekleri için bkz. a.g.e G 57 (Kremna, Y: 120cm).

<sup>58</sup> Öztaner 2022b, 281-286.

<sup>59</sup> Stročka ve diğ. 2012; Stročka 2022, 316-327.

## Kaynakça

- Bartman 1992 E. Bartman, *Ancient Sculptural Copies in Miniature* (Leiden 1992).
- Beckmann 2022 M. Beckmann, "Gymnasion", içinde: S. H. Öztaner (ed.), *Nysa Çift Yakalı Kent* (İstanbul 2022) 298-313.
- Brillant 1963 R. Brilliant, *Gesture and Rank in Roman Art: The Use of Gestures to Denote Status in Roman Sculpture and Coinage* (Connecticut 1963).
- Brinke 1991 M. Brinke, *Kopienkritische und typologische Untersuchungen zur statuarischen Überlieferung der Aphrodite Typus Louvre-Neapel* (Hamburg 1991).
- Dağlı 2022 İ. Dağlı, "The Representation of Versatility: A Possible Role of Aphrodite in Perge", *MASROP E-Dergi* 16.1, 2022, 1-15.
- Dahmen 2001 K. Dahmen, *Untersuchungen zu Form und Funktion kleinformatiger Porträts der römischen Kaiserzeit* (Münster 2001).
- Delivorias ve diğ. 1986 A. Delivorias – G. Berger Doer – A. Kossatz Deissmann, "Aphrodite", *LIMC II* (Zürich 1986) 2-151.
- Gençler Güray 2022 Ç. Gençler Güray, "Nysa'da Cam ve Cam Üretimi", içinde: S. H. Öztaner (ed.), *Nysa: Çift Yakalı Kent* (İstanbul 2022) 413-417.
- Gökalp Özdil – Akdoğu Arca 2022a N. Gökalp Özdil – E. N. Akdoğu Arca, "Antik Kaynaklar Işığında Nysa'ya Genel bir Bakış", içinde: S. H. Öztaner (ed.), *Nysa: Çift Yakalı Kent* (İstanbul 2022) 40-49.
- Gökalp Özdil – Akdoğu Arca 2022b N. Gökalp Özdil – E. N. Akdoğu Arca, "Sütunlu Cadde, Cadde 1-Plateia Epigrafik Buluntuları", içinde: S. H. Öztaner (ed.), *Nysa: Çift Yakalı Kent* (İstanbul 2022) 130-144.
- Holtzmann 1986 B. Holtzmann, "Asklepios", *LIMC II* (Zürich 1986) 863-897.
- İnan 1970 J. İnan, "1970 Kremna Kazısı Raporu", *TürkAD* 19.2, 1970, 51-98.
- Kadioğlu 2006 M. Kadioğlu, *Die Scaenae frons des Theaters von Nysa am Mäander. Forschungen in Nysa am Mäander 1* (Mainz am Rhein 2006).
- Kadioğlu 2008 M. Kadioğlu, "Ein Portratfragment des Lucius Verus (?) aus dem Gerontikon von Nysa am Mäander", *AMS* 65, 2008, 359-365.
- Kadioğlu 2011 M. Kadioğlu, "Vorbericht über die arbeiten im Gerontikon von Nysa am Mäander (2006-2009)", *JdI*, 2011, 107-154.
- Kadioğlu 2014 M. Kadioğlu, *Das Gerontikon von Nysa am Mäander, Forschungen in Nysa am Mäander 3* (Darmstadt 2014).
- Kadioğlu – Öztaner 2022 M. Kadioğlu – S. H. Öztaner "Nysa Kent Planlaması – Cadde-Sokak Sistemi", içinde: S. H. Öztaner (ed.), *Nysa Çift Yakalı Kent* (İstanbul 2022) 86-107.
- Karanastassi 1997 P. Karanastassi, "Zeus. Römische Kaiserzeit", *LIMC VIII* (Zürich 1997) 350-356.
- Kleiner 1992 D. E. E. Kleiner, *Roman Sculpture* (New Haven - London 1992).



- Koçak 2016 M. Koçak, “Antakya’da “Dansa Davet”?: İki Heykel Başı Üzerine Düşünceler”, *OLBA* XXIV, 2016, 323-339.
- Kossatz Deissmann 1994 A. Kossatz Deissmann, “Populus, Populus Romanos”, *LIMC* VII (Zürich, München 1994) 438 - 443.
- Leventi 1997 I. Leventi, “Zeus. Classical Period II: 4th Cent. BC”, *LIMC* VIII (Zürich 1997) 338- 346.
- Lindner 1988 R. Lindner, “Pluto”, *LIMC* IV, (Zürich, München 1988) 399 - 406.
- Lindner ve diğ. 1988 R. Lindner – S. C. Dahlinger – N. Ylouris “Hades”, *LIMC* IV (Zürich/München 1988) 367 - 394.
- McLean 2002 B. H. McLean, *An Introduction to Greek Epigraphy of the Hellenistic Age and Roman Periods from Alexander the Great down to the Reign of Constantine (323 B.C.- A.D. 337)* (Michigan 2002).
- Özbil 2022 C. Özbil, “Nysa’da Sikke Üretimi ve Kullanımı”, içinde: S. H. Öztaner (ed.), *Nysa. Çift Yakalı Kent* (İstanbul 2022) 356-397.
- Öztaner 2022a S. H. Öztaner, “Sütunlu Cadde/Cadde1-Plateia (Doğu Yaka)”, içinde: S. H. Öztaner (ed.), *Nysa. Çift Yakalı Kent* (İstanbul 2022) 110-129.
- Öztaner 2022b S. H. Öztaner, “Nysa Su Yapıları”, içinde: S. H. Öztaner (ed.), *Nysa. Çift Yakalı Kent* (İstanbul 2022) 280-297.
- Öztaner ve diğ. 2014 S. H. Öztaner – E. N. Akdoğan Arca – N. Gökalp Özdil, “Nysa Ad Maeandrum’daki Yeni Bulgular Üzerine Bir Değerlendirme”, içinde: Ç. Akşit – S. Kalaycıoğulları – R. Kayapınar – R. Öztürk – C. Üstünel Keyinci (eds.), *In Memoriam Filiz Öktem* (Ankara 2014) 225-246.
- Öztunç – Erkoç 2019 H. Y. Öztunç – S. Erkoç, “Side Müze’sinden bir Grup Mermer Aphrodite Heykelciği”, *CollAn* 2019.18, 123-138.
- Pekary 1978 Th. Pekary, “Statuen zur kleinasiatischen Inschriften”, içinde: S.Şahin, E.Schwertheim, J. Wagner (eds.), *Studien Zur Religion Und Kultur Kleinasiens, Band 2* (Leiden 1978) 727-744.
- Peker 2022 N. Peker, “Bir Kentin Dönüşümü: Geç Antikçağ ve Bizans Dönemi Nysası”, içinde: S. H. Öztaner (ed.), *Nysa. Çift Yakalı Kent* (İstanbul 2022) 76 – 83.
- Pryce 1999 S. Pryce, *Religions of the Ancient Greeks* (Cambridge 1999).
- Schmidt 1997 E. Schmidt, “Venus”, *LIMC* VIII (Zürich 1997) 192-230.
- Schröder 2004 S. F. Schröder, *Katalog der antiken Skulpturen des Museu del Prado in Madrid, Band II. Idealplastik*, (Mainz am Rhein 2004).
- Simon – Bauchhenss 1994 E. Simon – G. Bauchhenss, “Neptunus”, *LIMC* VII (Zürich, München 1994) 483-500.
- Simon 1994 E. Simon, “Poseidon”, *LIMC* VII (Zürich, München 1994) 446-479.

- Strocka 2022 V. M. Strocka, “Kütüphane ve Arşiv Binası”, içinde: S. H. Öztaner (ed.), *Nysa. Çift Yakalı Kent* (İstanbul 2022) 316-327.
- Strocka vd. 2012 V. M. Strocka – S. Hoffmann – G. Hiesel, *Die Bibliothek von Nysa am Mäander. Forschungen in Nysa am Mäander 2* (Darmstadt 2012).
- Tiverios 1997 M. Tiverios, “Zeus”, *LIMC VII* (Zürich 1997) 313-338.



Figür 1



Figür 2



Figür 3



Figür 4



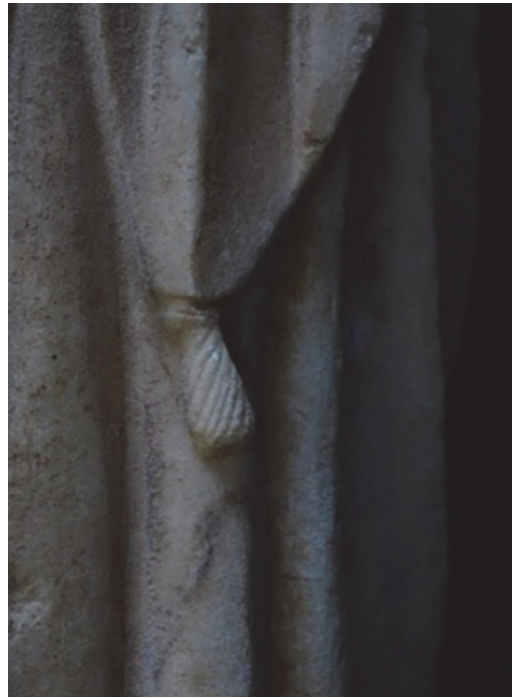
Figür 5



Figür 5a



Figür 6



Figür 6a



Figür 7



Figür 8



Figür 9



Figür 10



Figür 11



Figür 12



Figür 13



Figür 14