

ÇALIŞANLAR İÇİN YOKSULLUK RİSKLERİ: AVRUPA BİRLİĞİ VE TÜRKİYE ÖRNEĞİ

Tuncay Güloğlu¹ -Gülhan Güven Çepni²

¹[ORCID ID: orcid.org/0000-0003-0191-0009](https://orcid.org/0000-0003-0191-0009)

²[ORCID ID: orcid.org/0000-0001-7498-8558](https://orcid.org/0000-0001-7498-8558)

Öz

Günümüzde çalışan yoksulluğu kavramının öne çıkmasının en önemli nedenlerinden biri istihdama katılan bireylerdeki yoksulluk riskinin artış göstermesidir. Bu noktada çalışan yoksulluğu, hanehalkı türü ve özellikleriyle değerlendirilirken ayrıca bireyin eğitim düzeyi, cinsiyeti, çalışma süreleri, işgücü piyasası göstergeleri ve kurumsal faktörler de çalışan yoksulluğu üzerinde etkilidir. Bu çalışmanın amacı çalışan yoksulluğunu, Avrupa Birliği'ne üye 27 ülke (AB-27) ve Türkiye perspektifinden incelemektir. Çalışan yoksulluğu kavramı ve nedenleri ele alınarak çalışan yoksulların belirlenmesine yönelik kriterlerin incelendiği çalışmada AB-27 ülke ve Türkiye'deki çalışan yoksulluğu 2012, 2015, 2018 ve 2020 yıllarına ait Eurostat verileri ve araştırma raporları yardımıyla değerlendirilmiştir. Çalışma sonucunda Türkiye ile AB-27 ülke ortalamasına ait yaş, cinsiyet, hanehalkı özellikleri, eğitim düzeyi, çalışma türü, iş sözleşmesi türü ve iş yoğunluğu verileri arasında farklılık olduğuna ulaşılmıştır. Bu kapsamda hem AB-27 ülke ortalaması hem de Türkiye'de; erkeklerin kadınlara oranla daha fazla çalışan yoksulluğu riskine sahip olduğu bulgusuna ulaşılmıştır. Ayrıca eğitim düzeyine göre çalışan yoksulluğu riski oranları 2020 yılına ait veriler dikkate alındığında gerek AB-27 ülke ortalaması gerekse Türkiye'de eğitim düzeyi arttıkça azalma eğilimi gösterse de yükseköğretim düzeyinde çalışan yoksulluğu riskinde yıllar itibarıyla artış görülmüştür.

Anahtar Kelimeler: Yoksulluk, Çalışan Yoksulluğu, Avrupa Birliği, Türkiye.

Atf için:

Güloğlu, T. ve Güven Çepni, G. (2023). Çalışanlar için yoksulluk riskleri: Avrupa Birliği ve Türkiye örneği. *HAK-İŞ Uluslararası Emek ve Toplum Dergisi*, 12(32), 78-108.

¹ Prof. Dr., Yalova Üniversitesi İktisadi ve İdari Bilimler Fakültesi Çalışma Ekonomisi ve Endüstri İlişkileri Bölümü, Yalova. E-Posta: tuncay.guloglu@yalova.edu.tr

² Doktora Öğrencisi, Yalova Üniversitesi Lisansüstü Eğitim Enstitüsü Çalışma Ekonomisi ve Endüstri İlişkileri ABD. E-Posta: 157205020@ogrenci.yalova.edu.tr

POVERTY RISKS FOR WORKERS: THE CASE OF THE EUROPEAN UNION AND TURKEY

Abstract

Today, the most important reason for working poverty is the increase in the risk of poverty in individuals participating in employment. In this context, while working poverty is evaluated in terms of household type and characteristics, the individual's personal characteristics, labor market indicators, and institutional factors are also important factors in determining working poverty. The aim of this study is to examine working poverty from the perspective of 27 European Union (EU-27) member states and Turkey. In this study, working poverty in EU-27 countries and Turkey was evaluated with the help of Eurostat data and research reports for 2012, 2015, 2018 and 2020. It was found that there is a difference between the age, gender, household characteristics, education level, type of employment, type of employment contract and work intensity data of Turkey and the EU-27 countries average. In this context, both the AB-27 country average and in Turkey; It has been found that men have a risk of working poverty than women. Moreover according to the data of 2020, the risk of working poverty by education level tends to decrease as the level of education increases in the EU-27 countries average and in Turkey.

Keywords: *Poverty, The Poverty of working workers, European Union, Turkey.*

Giriş

Yoksulluk 21. yüzyılda önemi artan bir sorun olarak görünse de tarihi süreçte ilk defa 17. yüzyılda sosyal bir sorun olarak yer almaya başlamış ve dönemin önemli düşünürleri tarafından yoksulluđa ilişkin ilk çalışmalar gerçekleştirilmiştir. Söz konusu dönemde yoksulluk, mutlak yoksulluk olarak ele alınarak; temel insani ihtiyaçların karşılanması için gerekli olan gelirin azlığı olarak tanımlanmıştır. Aynı şekilde o dönemde yoksulluđun temel nedenlerinden biri “düşük ve düzensiz kazanç” olduđu vurgulanarak, çalışma ve yoksulluk arasındaki ilişkiye dikkat çekilmiştir (Erdem, 2009, s.313).

19. yüzyılın başında Sanayi Devrimi'nin başlaması ile birlikte büyük oranda insan emeđine dayanan üretim sistemi, çalışma hayatında yerini almıştır Fabrika düzeninin hakim olduđu bu dönemde işçi ve işveren arasındaki üretim ve bölüşüm ilişkileri sonucunda, işveren tarafı refahını arttırırken; işçi sınıfının emeđi istismara açık hale gelmiştir. Bu bağlamda uzun mesai saatleri, kötü çalışma koşulları ve düşük ücret seviyeleri, çalışan fakat refaha kavuşamayan çalışan yoksulları görünür kılmıştır (Bozkır Serdar, 2014, s.3; Mahirođulları, 2005, s.44). Diđer yandan Sanayi Devrimi'nde hakim olan kötü çalışma koşulları emek ve sermaye arasındaki sorunların giderek artmasına neden olmuştur. Bu durum sonucunda Devlet ekonomik ve sosyal sorunlara müdahale ederek, çalışma hayatına yönelik birtakım hukuki düzenlemelerle çalışan kesimlerin artan refahtan pay alabilmesinin önünü açmıştır (Bozkır Serdar, 2019, s.20).

Diđer yandan 1980'li yıllardan itibaren yaşanan yeni gelişmeler, çalışan yoksulluđunun Sanayi Devrimi'nin ilk dönemlerine benzer şekilde artmasına neden olmuştur. Bu gelişmeler şunlardır:

1. Sendikalaşma oranında 1980'lerden günümüze ciddi bir düşüş yaşanmaktadır. Örneđin İngiltere'de 1979 yılında %55 olan sendika yoğunluđu oranı 2003 yılına gelindiğinde %29,3'e düşmüştür. Sendikaların benzeri şekilde bütün dünyada gücünü kaybetmeye başlaması da özellikle mavi yakalı çalışanların daha düşük ücretlerle çalışmalarına neden olmuştur (Pollert, 2007, ss.42-43).
2. Sermayenin globalleşmesi sonucu iş piyasasında giderek artan bir global rekabet yaşanmaktadır. Bu süreçte şirketler, işgücünün ucuz olduđu ülkelere yönelmektedir. Nitekim günümüzde Çinli şirketler artan sayıda Afrika kıtasına yatırım yapmaktadırlar. Bunun temel nedenlerinden birisi de işgücü maliyetinin Afrika'da Çin'den daha düşük olmasıdır. Düşük işgücü maliyeti olan Afrika ülkeleri global şirketler için çekici hale gelmiştir. Öte yandan giderek artan globalleşen iş piyasasında iş garantisi, sınırlı sayıda meslek dışında ortadan kalkmaktadır (Fields, 2012, ss.74-75).

3. Düzgün iş (decent work) yetersizliği de çalışan yoksulluğunun günümüzde önemli nedenlerinden birisidir. Dünyada çalışan nüfusun yarısı, kendilerini ve ailelerini günlük iki dolar olarak kabul edilen yoksulluk sınırının üstüne çıkaramamaktadır (Fields, 2012, s.87).
4. Asgari ücret uygulaması da dramatik bir şekilde çift yönlü olarak çalışan yoksulluğuna neden olmaktadır. Düşük asgari ücret uygulaması, işsizlik oranını düşürerek çalışan yoksulluğunu ortaya çıkarmakta, yüksek asgari ücret ise daha iyi durumda fakat daha az sayıda çalışan kitlesini ortaya çıkarmaktadır. Bu durumda da işsiz kitle genişlemektedir (Fields, 2012, s.91).
5. Kurumsal faktörler çalışan yoksulluğunu öne çıkaran önemli etmenlerden birini oluşturmaktadır. Sosyal transfer harcamalarının azalması (düşük gelirli ailelere devlet tarafından yapılan parasal yardımlar vb), hanehalkı gelirleri üzerinde negatif bir etki oluşturarak çalışan aile bireyleri üzerindeki yükü arttırmaktadır (Yılmaz, 2018, s.195). Bu bağlamda üretim yapısının farklılaşması, işgücünün değişmesi ve sendikacılık hareketlerinin değişen durumlara karşı gerekli yeniliği yakalayamaması, çalışma ve yoksulluk arasındaki ilişkiyi güçlendirmiştir (Erdoğan ve Kutlu, 2014, s.104).

Çalışan yoksulluğuna ilişkin kavramsal çerçeve çizilirken, hanehalkı türü ve özellikleri dahil edilerek değerlendirilmektedir. Bu bağlamda, yoksul bir hanede yaşayan ve istihdam halinde olanlar, yoksul bir hanede yaşayan ve aynı zamanda tam zamanlı çalışan bireyler, en az bir kişinin istihdam halinde olduğu yoksul hanelerde yaşayan aile bireyleri ve en az bir tam zamanlı çalışanın olduğu yoksul hanede yaşayan tüm bireyler çalışan yoksulluğunun özelliklerini oluşturmaktadır (Kahraman, 2015, s.54).

Bu çalışmanın amacı, Avrupa Birliği bölgesinde (AB) yer alan 27 ülke ve Türkiye’de çalışan yoksulluğu ile ilgili verilerin dağılımlarını incelemektir.

Eurostat verileri incelendiğinde, en kapsamlı verilerin 2012 ve 2020 yılları arasında olduğu görülmüştür. Bu nedenle çalışmada 2012-2015-2018 ve 2020 yıllarına ait veri setlerine yer verilmiştir.

Çalışmanın ilk bölümünde, çalışan yoksulluğunun kavramsal çerçevesi açıklanmıştır. İkinci bölümde genel itibariyle çalışan yoksulluğunu belirleyen temel kriterler olan bireysel faktörler, işgücü piyasası özellikleri, hanehalkı özellikleri ve kurumsal faktörler ifade edilmiştir. Üçüncü bölümde ise çalışmanın yönteminden bahsedilmiştir. Ardından veriler ve bulgular bölümünde Eurostat verileri esas alınmış ve bu doğrultuda Türkiye, AB-27 ülke ortalamaları ve AB ülkelerine ait veri setlerine yer verilerek, çalışan yoksulluğu riskleri tablo ve şekiller yardımıyla açıklanmıştır. Sonuç bölümünde ise çalışmanın bulguları hakkında kısaca bir değerlendirme yapılmıştır.

1. Çalışan Yoksulluđuna İlişkin Kavramsal Çerçeve

Yoksulluđun ortaya çıkmasında; ülkelerin uyguladıkları vergi politikaları, gelir dağılımı adaletsizliđi, dođal afetler, iktisadi yapı gibi çeşitli unsurlar etken olsa da işgücü piyasasından kaynaklanan sorunlar, bireylerin yoksulluk riskini arttıran en büyük nedenlerin başında gelmektedir (Aktan ve Vural, 2002, ss.551-552). Söz konusu nedenlerden ilki işsizliktir. İşsizlik, bireylere iktisadi manada bir gelir kaybı yaşatarak; bireylerin gerekli tüketime katılımını kısıtlamaktadır. Ayrıca uzun süreli işsizlik durumlarında çevrenin olumsuz tutumlarına yol açarak bireylerin toplumsal dışlanmaya maruz kalmasına neden olmaktadır (Adak, 2010, ss.110-111).

Yoksulluk riskini arttıran bir diđer neden ise istihdam yapısıdır. Özellikle son dönemlerde ülkelerde yaşanan iktisadi büyümenin istihdam yaratmaması, teknolojinin gelişmesiyle beraber istihdam yapısının deđişimi ve buna bađlı olarak, yeterli beceri ve nitelikten yoksun olan bireylerin istihdama katılmaması; ayrıca çalışma hayatında kuralsızlaştırma ve esnekleştirme politikalarıyla yarı zamanlı işlerin çođalması ve reel ücretlerin düşüklüğü gibi nedenler istihdam ve yoksulluk arasındaki ilişkiyi güçlendirmiştir. Bu bağlamda, günümüzde bireyler istihdamda yer alsada ücret düşüklüğüne bađlı olarak gelir yetersizliđi yaşamakta, bireylerin güvenceli veyahut da tam zamanlı işlerde istihdamını daralmaktadır. Bu durum günümüzde çalışan yoksulluđu sorunsalını ortaya çıkarmıştır (Yıldırım, 2018, ss.103-105).

Amerika Birleşik Devletleri (ABD), çalışan yoksulluđuna ilişkin ilk çalışmaların yapıldığı ülkelerden biridir (Seçer, 2007, s.142). ABD Çalışma İstatistikleri tarafından çalışan yoksulluđu kapsamına girenler “Yılın en az altı ayını (27 hafta) işgücü piyasasında geçiren bireyler” olarak tanımlanırken; ABD Sayım Ofisi (Tablo 1), hanehalkı üyelerini de tanımlamanın içerisine dahil ederek çalışan yoksulluđunu “Aile üyelerinin eşit ya da en az 1750 saat çalışması (haftalık 44 saat)” şeklinde tanımlamıştır.

Kanada Sosyal Gelişme Konseyi, “Yetişkin bireylerin en az 49 hafta ya tam zamanlı (haftada en az 30 saat) ya da part-time çalışma” şeklinde çalışan yoksulluđu tanımlaması yaparken Kanada Ulusal Refah Konsey (Tablo 1), “Toplamda aile gelirinin % 50’sinden daha fazlası ücret, maaş ya da kendi hesabına çalışmasından elde edilen gelir” şeklinde tanımlayarak hanehalkı üye gelirleri üzerinden çalışan yoksulluđunu tanımlamıştır.

Tablo 1. Literatürde Yer Alan Bazı Çalışan Yoksulluđu Tanımlamaları

Ülke	Kurum	Çalışma Tanımı	Yoksulluk Eşiđi
Avrupa Birliđi	Eurostat	En az 15 saat çalışan, Son yıllarda sıklıkla aktif olma	Düşük Gelir Eşiđi: Ortalama Hanehalkı medyan gelirinin %60’sından daha az (Nispi Parasal Yoksulluk)
Fransa	INSEE	Yılın en az altı ayını işgücü piyasasında geçiren bireyler	Düşük Gelir Eşiđi: Hanehalkı gelirinin en az %

Çalışanlar İçin Yoksulluk Riskleri: Avrupa Birliği ve Türkiye Örneği

	Akademisyenler Sosyal Dışlanma için Ulusal Eylem Planı 2001-2003 / 2003-2005	En az altı ay çalışanlar Yıl boyunca en az bir ay bir işte çalışanlar	50'si (bazen % 60 ve/veya %70) (Nispi Parasal Yoksulluk)
Belçika	Sosyal Dışlanma için Ulusal Eylem Planı 2001-2003 / 2003-2005	Yılın en az altı ayını işgücü piyasasında geçiren bireyler	Düşük Gelir Eşiği: Hanehalkı gelirinin en az %60'sı (Nispi Parasal Yoksulluk)
İsviçre	İsviçre Federal İstatistik Ofisi Akademisyenler	Çalıştıkları sürelerle bakılmaksızın tüm aktif bireyler Tam zamanlı çalışan bireyler (haftada 36 saat ya da daha fazla) En az bir bireyin haftada en az 40 saat kazançlı bir işte çalışması	Eşik barınma ve temel sağlık sigortasının maliyeti ilave edilerek hesaplanmaktadır (İdari Parasal Yoksulluk)
ABD	ABD Sayım Bürosu	Aile üyelerinin eşit ya da en az 1750 saat çalışması (haftalık 44 saat)	Federal Yoksulluk Sınırı (FDL)
	ABD Çalışma İstatistikleri Bürosu	Yılın en az altı ayını (27 hafta) işgücü piyasasında geçiren bireyler	(Mutlak Parasal Yoksulluk)
	ABD'li Araştırmacılar	Ortalama olarak en az yarı zamanlı çalışan yetişkinler (yaklaşık 1000 saat) yada ABD Sayım Bürosu ve ABD Çalışma İstatistikleri Bürosu Tanımları	Federal Yoksulluk Sınırının %125-%150-%200'den daha az olması (Mutlak Parasal Yoksulluk).
Kanada	Ulusal Refah Konseyi (NCW)	Toplamda aile gelirinin % 50'sinden daha fazlası ücret, maaş ya da kendi hesabına çalışmasından gelir	Kanada Düşük Gelir İstatistikleri (LICOs) (Mutlak Parasal Yoksulluk)
	Kanada Sosyal Gelişme Konseyi (CCSD)	Yetişkin bireylerin en az 49 hafta ya tam zamanlı (haftada en az 30 saat) ya da part-time çalışma	CCSD Nispi Düşük Gelir Eşiği (Nispi Parasal Yoksulluk)
	Kanada Politika Araştırmacıları Ağı (CPRN)	Tam zamanlı / Yıl boyunca	Nispi Düşük Gelir Eşiği: Yılda 20.000 \$'den az (Nispi Parasal Yoksulluk)
Avusturya	Sosyal Politika Araştırma Merkezi	Çalıştıkları saat sayısına bakılmaksızın tüm aktif bireyler	Henderson Mutlak Yoksulluk Sınırı (Mutlak Parasal Yoksulluk)

Kaynak: (Pena Casas ve Latta, 2004, s. 7)

Uluslararası Çalışma Örgütü (ILO)'nün tanımına göre çalışan yoksulluđu “kabul edilen yoksulluk sınırının altındaki hanelerde yaşayan istihdam edilen kişiler” olarak ifade edilmektedir (ILOSTAT, <https://ilostat.ilo.org/topics/working-poor/>).

Eurostat ise çalışan yoksulluđunu, istihdam halinde olan ve harcanabilir geliri yoksulluk riski altında olan bireyleri çalışan yoksul kavramı içerisinde tanımlama yoluna gitmiştir. Bu bağlamda Eurostat'a göre, yılın yarısından fazlasında çalışan ve gelirleri ulusal medyan değerin %60'ının altında kalan bireyler yoksulluk riski altında olup, çalışan yoksulluđu içerisinde değerlendirilmektedir. Burada gelir, bireyin yaşadığı hanehalkı ile ilişkili olup, hanehalkı büyüklüğü ve bileşimine göre hesap edilerek, hanehalkı üyeleri arasında paylaşılan tüm hane üyelerinin gelirini ifade etmektedir (Eurofond, 2010, s.1).

Çalışan yoksulluđunun ölçümü, çeşitli ülkelerde farklılıklar taşımaktadır. Bu bağlamda ILO, gelişmekte olan ülkelerde satın alma paritesiyle günde 1,25 veya 2 ABD Dolarından daha az harcama yaparak hayatını sürdürmeyi öngörmekteyken; AB ve çoğu Avrupa ülkelerinde göreceli yoksulluk esas alınarak hanehalkı geliri medyan eşdeğer hanehalkı gelirinin %60'ından daha az olan hanelerin yoksulluk riski altında olduğu ifade edilmektedir. Türkiye’de ise nispi yoksulluk ölçümü esas alınmakta ve “eşdeğer kişi başına tüketim harcaması medyan değerinin yüzde 50’si göreceli yoksulluk sınırı” olarak kabul edilmektedir (Erdođdu ve Kutlu, 2014, ss.69-71).

2. Çalışan Yoksulların Belirlenmesine İlişkin Kriterler

Herhangi bir bireyin istihdam halinde olup olmama durumu bireyin kendisinden kaynaklanan bir özellik iken; yoksulluk tam aksine hanehalkı yapısıyla ilişkili ve hanehalkından ayrılamayan bir kavramdır. Nitekim yoksulluk sorunsalı ortaya çıkarılırken, hanehalkı gelirlerinin bir havuzda toplandığı varsayılarak, bireylerin yoksul hanede yaşayıp yaşamadıklarına göre sınıflandırma yapılmaktadır. Bu bağlamda, çalışan bireylerin yoksulluđu, hanehalkı türü ve özellikleriyle birlikte değerlendirilmektedir. Diğer bir yandan söz konusu yaklaşım çalışan yoksulluđunu belirleyen tek etken değildir. Ayrıca; bireyin eğitim düzeyi, cinsiyeti, çalışma süreleri, işgücü piyasası göstergeleri ve kurumsal faktörler çalışan yoksulluđunu belirlemede elzem unsurlar olarak gösterilmektedir (ILOSTAT, 2019). Çalışan yoksulluđunu belirleyen ana kriterler dört ana başlık altında toplanmıştır.

a. Bireysel Faktörler

Çalışmanın bu bölümünde çalışan yoksulluđunu etkileyen düşük ücret, eğitim, yaş ve cinsiyet unsurları bireysel faktörler başlığı altında ele alınacaktır.

Düşük Ücret: Düşük ücret seviyelerinde istihdama katılmak, çalışan yoksulluğu riskine neden olsa da tek başına yeterli bir etmen değildir. Bu bağlamda düşük ücret unsurunun çalışan bireyin yoksulluğu üzerinde etkisi hanehalkı yapısı ile birlikte değerlendirmek uygun olacaktır (Eurofound, 2017, s.7). Nitekim Strengmann- Kuhn, AB ülkelerinde çalışan yoksulluğunu incelediği bir çalışmada düşük ücretin, bireyin çalışan yoksulluğunu %40 oranında belirlediğini buna karşın, çalışanların, yoksulluğa düşmesindeki ana unsurun hanehalkı yapısından kaynaklandığına dikkat çekmiştir (Erdem, 2008, s.25). Bu bağlamda, düşük ücretli çalışan bireyin aynı zamanda bakmakla yükümlü olduğu kişiler de mevcutsa ve haneye ait tek gelir varsa, çalışan yoksulluğu riski yükselmektedir. Buna karşın düşük ücret seviyelerinde çalışan birey, hanehalkını geçindiremiyorsa ve haneye destek olmak amacıyla çalışıyorsa çalışan yoksulluğu riski düşük olmaktadır (Eurofound, 2017, s.7).

Eğitim: Eğitim düzeyinin düşüklüğü, çeşitli çalışmalarla düşük ücretlerle nitelendirilmekte ve çalışan yoksulluğu riskini arttıran nedenlerin başında olduğu ifade edilmektedir (Spannagel, 2013, ss.4-5). Eğitim seviyesinin düşüklüğü bireyin verimliliğini etkileyerek yüksek gelir elde etmesini engellemektedir. Nitekim yüksek verimle çalışarak üretim faaliyetinde bulunabilmek için yeterli beşerî sermaye stoğuna ulaşmak elzemdir. Bu da gerekli eğitimi almakla mümkündür. Dolayısıyla iktisadi gelişmişlik seviyesinin gerektirdiği niteliklerden yoksun olan bireyler, eğitim ve yoksulluk arasındaki ilişkiyi teklilemektedir (Çalışkan, 2007, s.293).

Yaş ve Cinsiyet: Yaş ve cinsiyet, çalışan yoksulluğu riskini arttıran faktörlerden ikisini oluşturmaktadır. Kadınların erkeklere oranla çalışan yoksulluğu riskine maruz kalma ihtimalleri daha yüksektir. Özellikle kadınların, hane içi sorumlulukları, toplumun dayattığı roller, evlilik ve çocuk sahibi olma gibi nedenler işgücü piyasasında dezavantajlı konumlarını güçlendirerek çalışan yoksulluğu riskini arttırmaktadır (Pena Casas, Ghailani, Spasova ve Vanhercke, 2019, ss.25-26). Nitekim çocuk, yaşlı bakımı, ev idaresi gibi ev içi sorumluluklar kadınların işgücü piyasasında enformel sektörlerde istihdamını tetiklemektedir. Günümüzde kadınlar, ev işlerine vakit ayırabilmek için yarı zamanlı, iş güvencesinin az olduğu ve genelde düşük ücretli işlerin oluşturduğu sektörlerde istihdama katılarak ev ve iş arasındaki dengeyi korumaya çalışmaktadır (Tatliyer, 2020, s.66).

Gençler çalışan yoksulluğu riskinden diğer yaş gruplarına göre daha fazla etkilenmektedir. Bu kapsamda; işgücü piyasasında koruyucu önlemlerin azlığı, gençlerin deneyimsiz olmaları ya da aldıkları eğitimle ilgili bir şekilde istihdam edilmemeleri genç yaş grubunda çalışan yoksulluğu riskini arttırmaktadır (Pena Casas vd., 2019, s.16). Aynı şekilde genç işçilerin henüz kariyerlerinin başında olmaları ve mesleklerinin gerektirdiği bilgi ve becerilerinin yeterli düzeyde olmamalarından dolayı, işgücü piyasalarında düşük ücretlerle istihdam edilmektedir. Ayrıca, gençlerin eğitim seviyelerinin düşük

olması veya etnik bir farklılıđa sahip olmaları, çalışan yoksulluđunu tetikle-yici nedenler arasında yer almaktadır (Erdem, 2008, s.163).

b. İşgücü Piyasası Özellikleri

Son dönemlerde küreselleşme sürecinin hız kazanması, bilgi ve iletişim teknolojilerindeki deđişme ve gelişme, uluslararası rekabet ve kâr kavramla-rını öne çıkarmıştır. Bu bağlamda, küreselleşme ile birlikte çok uluslu şirket-lerin etkinliđi artmış, sermaye ise emek gücünün görece ucuz olduđu ülkelere kaymıştır. Bununla birlikte gelişmiş ülkelerden gelişmekte olan ülkelere yö-nelik ihracatta yüksek nitelikli ürünler yer alırken; gelişmekte olan ülkeler-den gelişmiş ülkelere olan ihracatta düşük nitelikli ürünlerin payı artmıştır. Bu durum gelişmiş ülkelerde vasıfsız emeđe yönelik işgücü talebini azaltmış-tır. Ayrıca artan teknolojinin, işgücü piyasasına hâkim olması sonucunda hem gelişmiş hem de gelişmekte olan ülkelerde vasıfsız emeğin kullanımı azalmıştır. Diđer yandan, teknolojinin emek piyasasına hâkim olması işgücü piyasasının sektörel durumunu deđiştirmiş ve hizmet sektörünün işgücü pi-yasasındaki payı artmıştır (Tokol, 2019, ss.173-220). Dolayısıyla deđişen teknolojiler, beraberinde istihdamın sektörel yapısını etkileyerek yeni ça-lışma biçimleri olan; belirli süreli çalışma, geçici çalışma, kısmi süreli ve evde çalışma gibi esnek yapılanmanın olduđu ve iş güvencesinin az olduđu yeni iş ilişkilerini ortaya çıkarmıştır (Koray, 2005, ss.215-216). Söz konusu çalışma biçimleri gerek kadınların ev içi sorumluluklarını aksatmayacak şekilde istihdama katılımlarını, gerekse gençlerin eğitimlerini yarıda bırakmayacak şekilde gelir elde etmelerine olanak sağlayan iş biçimleri olsa da söz konusu uygulamalar, tam zamanlı çalışma ilişkilerinin getirdiđi haklarda mahrum ol-maları ve düşük ücretlerden oluşmaları nedeniyle işgücü piyasası kırılğanlı-đını arttırarak istihdam ve yoksulluk ilişkisini güçlendirmiştir (Koray, 2005, s.215; Tokol, 2019, ss.2019-220).

Nitekim yapılan bir çalışmada çalışan yoksulluđu riskinin bireysel faktör-lerin yanı sıra, yarı zamanlı çalışma, geçici sözleşmeyle çalışma ve tek gelirli düşük iş yoğunluđuna sahip hane düzeyi gibi faktörlerle de ilişkili olduđu ifade edilmiştir (Marx ve Nolan, 2012, s.7). Başka bir çalışmada ise tam za-manlı çalışan bireylerin, yarı zamanlı çalışan bireylere göre çalışan yoksul-luđu riskine maruz kalma olasılıkların nispeten daha düşük olduđu belirtil-miştir (Marx, Vanhille ve Verbist, 2012, s.25). Yine aynı şekilde European ta-rafından yayınlanan rapora göre, bir yıldan daha az süre de çalışmanın, geçici iş sözleşmesiyle çalışmanın ve yarı zamanlı istihdama katılmanın çalışan yoksulluđu riskini arttırdıđı vurgulanmıştır (Eurofound, 2010, s.9).

c. Hanehalkının Özellikleri

Çalışmanın bu bölümünde, çalışan yoksulluğunun önemli nedenleri arasında sayılan hanehalkı özellikleri, hanehalkı yapısı ve düşük iş yoğunluğu başlıkları içerisinde açıklanacaktır.

Hanehalkı Yapısı: Hanehalkı yapısı ile çalışan yoksulluğu arasında doğru yönlü bir ilişki mevcuttur. Nitekim hanehalkı içerisinde yer alan yetişkinlerin çalışıp çalışmadığı, çalışan bireylerin tam zamanlı veya yarı zamanlı çalışma durumları aynı zamanda hane içindeki bağımlı çocuk sayısı çalışan yoksulluğu riskini etkileyen unsurlardan sayılmaktadır (Meulders ve O'Dorchai, 2013, ss.38-39). Bu bağlamda bağımlı çocukları olan tek ebeveynler, yüksek düzeyde çalışan yoksulluğu riskine sahipken; bağımlı çocuğun olmadığı birden fazla yetişkinin bulunduğu hanelerde çalışan yoksulluğu riski azalmaktadır. Çünkü haneye bağımlı çocuk, hanehalkının ihtiyaçlarını arttırmaktadır. Ayrıca bağımlı çocuk veya yaşlıların özel bakımı hanehalkının istihdamında kısıtlamaya yol açarak hanehalkı gelirinin azalmasına yol açmaktadır (Spannagel, 2013, ss.4-6).

Diğer bir yandan, hanehalkı içerisinde yer alan çocukların varlığının, çalışan yoksulluğu riskini etkileme durumu değişkendir. Bu bağlamda, bazı ülkelerin çocuk veyahut da aile ile alakalı sosyal transferler sunması çalışan yoksulluğu riskini azaltmaktadır (Meulders ve O'Dorchai, 2013, ss. 38-39).

Düşük İş Yoğunluğu: Çok düşük iş yoğunluğu, Eurostat tarafından "Çalışma çağındaki bireylerin son 12 aylık dönemi kapsayarak toplam potansiyellerinin %20'den daha az çalıştığı hanede yaşayan kişilerin sayısı" olarak tanımlanmaktadır. Burada çalışma çağındaki kişiler (18-24 yaş arasındaki öğrenciler hariç 18-59 yaş arasındaki kişilerdir (Eurostat Glossary, 2018). Daha yüksek iş yoğunluğuna sahip haneler, düşük iş yoğunluğuna sahip hanelere göre daha düşük çalışan yoksulluğu riskine sahiptir (Meulders ve O'Dorchai, 2013, s.40). Daha düşük çalışan yoksulluğu riskine ise çocuk bakım hizmetlerinin kısıtlı olması, esnek çalışma düzenlemelerinin yetersiz olması ve ev içi sorumluluk gibi unsurların hanehalklarında düşük iş yoğunluğuna neden olduğu ifade edilmektedir (Eurofound, 2017, s.10).

d. Kurumsal Faktörler

Çalışan yoksulluğunu belirleyen diğer faktörlerden biri de kurumsal faktörlerdir. Kurumsal faktörler defamilizasyon ve dekomüdfikasyon adı altında iki unsur çerçevesinde açıklanmaktadır. Bunlardan ilki defamilizasyon; bireylerin çalışarak sosyal güvenliklerini sağlamaları yoluyla ailelerinde bağımsız olarak ortalama bir yaşam standardına ulaşabilme derecesi olarak tanımlanmaktadır (Özdemir, 2005, s.240; Yılmaz, 2018, s.194).

Defamilizasyon literatürde çift gelirli politika olarak karakterize edilmektedir. Bu bağlamda, hükümetlerin yeterli düzeyde çocuk bakımı teşvikleri, yaşlı bireylere yönelik bakım hizmetleri veya yüksek düzeyde aile transferleri gibi destekler, özellikle kadın istihdamını desteklemekte ve hanede ikinci bir gelir yaratarak hanehalkının harcanabilir gelirini yoksulluk eşiğinin üzerine çıkarmaktadır. Dolayısıyla defamilizasyon, bir bakıma hanenin çalışma yoğunluğunu etkilemektedir. Diğer bir yandan toplumun savunmasız ve kırılğan bir grubu olarak ifade edilen dezavantajlı grupları hedef almayan defamilizasyon politikaları, bireylerin çalışan yoksulluđu risklerini arttırmaktadır. Örneğin; Avrupa ülkelerinde yeterli düzeyde kamusal destek politikalarından mahrum kalan gençler, ebeveynlerin yaşadığı haneye geri dönerek ebeveyn hanesinin çalışan yoksulluđu riskini arttırmaktadır (Spannagel, 2013, ss.10-11).

Bir diğer kurumsal faktör, dekomüdfikasyondur. Literatürde Esping-Andersen tarafından refah devlet sınıflandırması olarak kullanılan bu kavram, bireylerin temel gereksinimlerinin piyasa dışından sağlanması olarak ifade edilmektedir. Dolayısıyla bireylerin piyasada hangi şartlarda olursa olsun, belirli sosyal haklara sahip olabirmesini ve birey/hanehalkının, emek piyasasına katılma şartı olmaksızın insan onuruna yaraşır bir hayat seviyesini sürdürmesini ifade etmektedir (Özdemir, 2005, s.240).

Bu bağlamda aile yardımları, sosyal yardım programları, işsizlik yardımları gibi politikalar gelir eşitsizliğini azaltarak, çalışan yoksulluđu riskini de minimize etmektedir. Örneğin, cömert sosyal yardım politikalarına sahip olan ülkelerde düşük ücretli çalışanların hanehalkı gelirlerini yükselterek çalışan yoksulluđu riskini azaltmaktadır. Dolayısıyla, dekomüdfikasyon seviyesi düşük olan ülkelerde çalışan yoksulluđu oranları daha da yükselmekte ve çalışma çağındaki bireyler emek piyasasına bağı gelirlerine bağımlı olmaktadır (Spannagel, 2013, ss.11-12).

3. Yöntem

Türkiye ve Avrupa Birliđi'ne üye olan 27 ülkede, çalışan yoksulluđu riski oranları; yaş, cinsiyet, hanehalkı özellikleri, eğitim düzeyi, tam zamanlı-yarı zamanlı çalışma, iş sözleşmesi türü ve iş yoğunluđuna ait 2012-2015-2018 yılları ve 2020 yılı veri setleri tablo ve şekiller halinde verilmiştir.

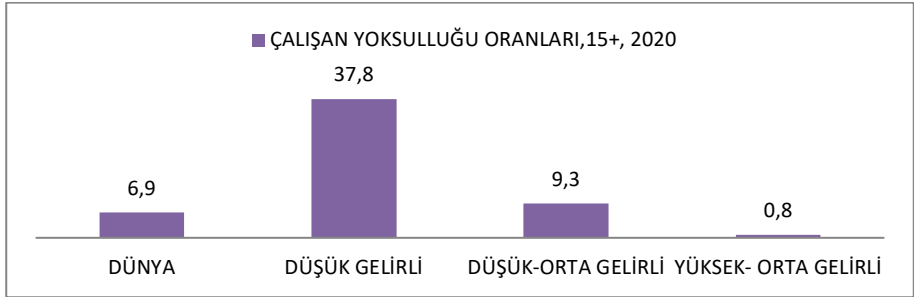
Yaş faktörü içerisinde, 18-24; 25-54; 55-64 yaş grubu; hanehalkı özellikleri içerisinde ise tek kişilik haneler, bağımlı çocuđu olan tek kişi, bağımlı çocuđu olmayan kişiler, bağımlı çocuđu olan iki veya daha fazla yetişkinin yaşadığı haneler ve bağımlı çocuđu olmayan iki veya daha fazla yetişkinin olduđu haneler kategorileri kullanılmıştır. Eğitim düzeyi içerisinde Eurostat'ın sınıflandırmasına uygun bir şekilde ilköğretim ve altı, ortaöğretim ve yükseköğretim kategorilerine yer verilmiştir. İş sözleşme türü içerisinde kalıcı ve ge-

cici işi olanlar verilerine yer verilirken aynı zamanda tam zamanlı ve yarı zamanlı çalışma verileri de çalışmada kullanılmıştır. Bu kapsamda çalışmada tepkisiz araştırma yöntemi yardımıyla ikincil analiz yapılmıştır.

4.Veriler ve Bulgular

Çalışmanın bu bölümünde çalışan yoksulluğu riski, Türkiye ve Avrupa Birliği'ne üye olan 27 ülke; yaş, cinsiyet, hanehalkı özellikleri, eğitim düzeyi, tam zamanlı-yarı zamanlı çalışma, iş sözleşmesi türü ve iş yoğunluğuna ait 2012-2015-2018 yılları ve 2020 yılı veri setleri tablo ve şekiller yardımıyla incelenen veriler sonucunda, ortaya çıkan bulgulara değinilecektir. Çalışan yoksulluğu riskinin zamana dayalı değişimini ortaya çıkarmak için dört farklı yıla ait verilerin kullanılması uygun görülmüştür. Bu kapsamda AB-27 ülke ortalaması verileri incelenirken, üye ülkelerin her birine ait veriler de dikkate alınmıştır. Üye ülkelerin verileri incelenirken, çalışan yoksulluğu riski faktörleri bakımından önemli farklılık gösteren ülkeler belirtilerek, AB-27 ülke ortalaması ve Türkiye arasındaki çalışan yoksulluğu riskine ait fark ve benzerliklerin neler olduğuna değinilmiştir.

Şekil 1'de Dünya genelinde çalışan yoksulluğu oranları verilmiştir. Şekil 1'de yer alan çalışan yoksulluğu oranları 15 yaş üstü kişileri içermekle birlikte, Ilostat'ın 2020 yılı verilerine dayanmaktadır.



Şekil 1. Dünya Genelinde Çalışan Yoksulluğu Oranları, %, 2020, 15+ (Kaynak: Ilostat, 2020)

*Satın alma gücü paritesine göre 1.90 ABD Doları altında çalışanların yüzdesi

Uluslararası Çalışma Örgütü (ILO)'nun tahminlerine göre, dünyadaki 15+ ve üzeri tüm çalışanların %6,9'u istihdam halindeyken yoksulluk içerisinde. Ülkelerin gelir grubu çalışan yoksulluğun oranlarına göre ise; düşük gelirli ülkelerde çalışan yoksulluğu oranı %37,8 iken düşük orta gelirli ülkelerde %9,3; yüksek orta gelirli ülkelerde ise ortalama %1 seviyesinde gerçekleşmiştir (Şekil 1). İstihdamda olma hali, bireylerin yoksulluktan çıkması için önemli bir unsur olarak kabul edilse de söz konusu veriler, istihdamın yoksulluğa karşı önleyici bir unsur olmadığını göstermektedir.

Tablo 2’de AB-27 lke ortalaması ve Trkiye’de alıřan yoksulluđu riski 18-24, 25-54, 55-64 yař grupları bazında 2012, 2015, 2018 ve 2020 yıllarına ait verileri iermektedir. Sz konusu tablo, Eurostat’ın sitesinde yer alan “In-work at-risk-of-poverty rate by age and sex - EU-SILC survey” adlı veri setinden derlenmiřtir.

Tablo 2. AB-27 lke ve Trkiye’de Yař Grupları Bazında alıřan Yoksulluđu Riskinin Yıllara Gre Ortalaması, 2012-2020, %*

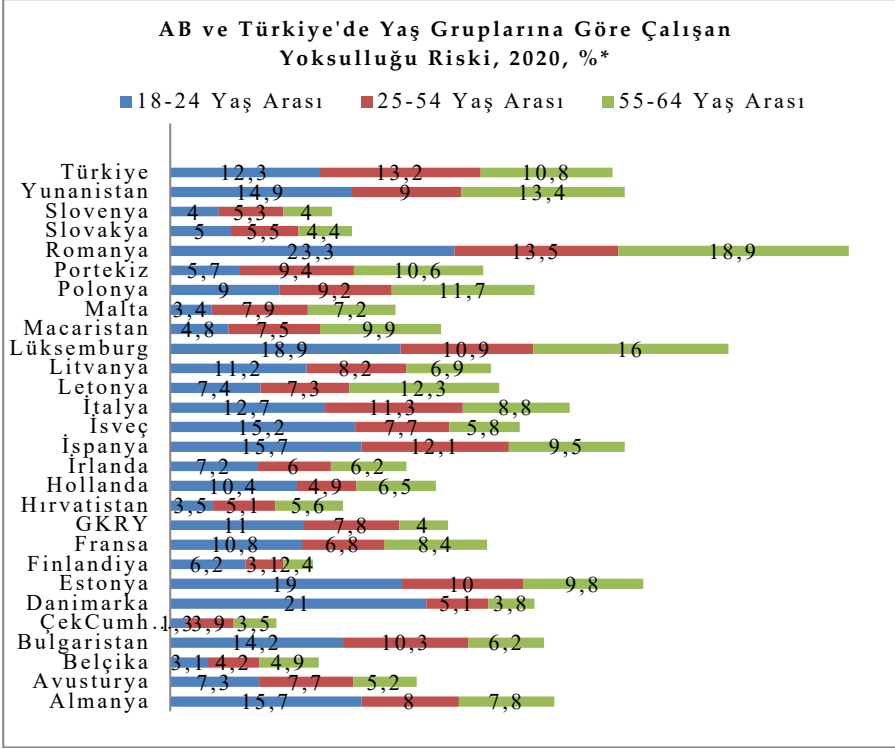
18-24	2012	2015	2018	2020
AB-27 lke	11,7	12,5	12,0	12,7
Trkiye	15,7	14,3	11,2	12,3
25-54				
	2012	2015	2018	2020
AB-27 lke	9,0	9,7	9,2	8,6
Trkiye	15,5	13,8	13,8	13,2
55-64				
	2012	2015	2018	2020
AB-27 lke	7,7	8,7	8,5	8,4
Trkiye	13,0	11,4	9,4	10,8

Kaynak: (Eurostat, 2020a)

*Eurostat In-work at-risk-of-poverty rate by age and sex - EU-SILC survey verilerinden derlenmiřtir.

Tablo 2 incelendiđinde, 18-24 yař arası alıřan yoksulluđu riski AB-27 lke ortalaması bazında yıllar itibariyle %12 seviyelerinde gerekleřmiřtir. Trkiye’de ise aynı yař grubunda alıřan yoksulluđu riski, 2012 ve 2015 yıllarında yaklaşık %15 oranında iken; 2018 ve 2020 yıllarında azalarak %11,2 ve %12,3 seviyesinde gerekleřerek AB-27 lke ortalamasının altına gerilemiřtir. 25-54 yař grubu alıřan yoksulluđu riski, AB-27 lke ortalamasında 2012 yılında %9; 2018 yılında %9,2 ve 2020 yılında %8,6’dır. Trkiye’de ise, aynı yař grubunda alıřan yoksulluđu riski oldukça yksek oranlara sahiptir. Sz konusu oranlar 2012 yılında %15,5; 2018 yılında %13,8 ve 2020 yılında %13,2 olarak gerekleřerek AB-27 lke ortalamasının ok stnde gzkmektedir. 55-64 yař grubunda alıřan yoksulluđu riski, AB-27 lke ortalamasına gre 2012 yılında %7,7; 2018 yılında %8,5 ve 2020 yılında %8,4 olarak gerekleřirken; Trkiye’de aynı yař grubunda alıřan yoksulluđu riski, 2012 yılında %13; 2018 yılında %9,4 ve 2020 yılında %10,8 oranında gerekleřerek olumsuz seyrini srdrmřtir.

řekil 2’de yař gruplarına gre alıřan yoksulluđu riski 2020 yılı verileri, Trkiye ve AB lkeleri bazında verilmiřtir. řekil 2’de yer alan veriler, Eurostat sitesinde yer alan 18-24 yař, 25-54 yař ve 55-64 yař gruplarına aittir ve sz konusu veriler “In-work at-risk-of-poverty rate by age and sex - EU-SILC survey” adlı bařlıđında yer alan veri setlerinden derlenmiřtir.



Şekil 2. AB ve Türkiye'de Yaş Gruplarına Göre Çalışan Yoksulluğu Riski, 2020a, % (Kaynak: Eurostat, In-work at-risk-of-poverty rate by age and sex - EU-SILC survey, 2020)

*Eurostat In-work at-risk-of-poverty rate by age and sex - EU-SILC survey verilerinden derlenmiştir.

Çalışan yoksulluğu riski, ülkeler bazında incelendiğinde ise çalışanların yaşı arttıkça bazı ülkelerde çalışan yoksulluğu riski azaldığı görülmektedir. Bu bağlamda, Şekil 2'ye göre 18-24 yaş grubu bireyler çalışan yoksulluğu riskine daha fazla maruz kalmaktadır. Söz konusu yaş grubu incelendiğinde ise bazı ülkelerde genç çalışan yoksulluğu riski oranı %15 seviyesinde olduğu görülmektedir. Diğer bir çalışan yoksulluğu riski yüksek olan grup 55-64 yaş arasındır.

Gençlerin, diğer yaş gruplarına nazaran çalışan yoksulluğu riskine daha fazla maruz kalmalarının nedeni, düşük ücretli işlerle istihdama katılmaları olarak gösterilebilmektedir. Bu bağlamda, diğer yaş gruplarına oranla çalışan yoksulluğu riskine maruz kalan, 18-24 yaş arası gruplar Yunanistan, Romanya, Lüksemburg, İtalya, İsveç, İspanya, İrlanda, Hollanda, Estonya, Danimarka, Bulgaristan ve Almanya olarak sıralanmaktadır. 55-64 yaş arası nüfusun çalışan yoksulluğu riskine maruz kalan grup; Portekiz, Polonya, Macaristan ve Letonya olarak sıralanmaktadır. Türkiye ise, çalışan yoksulluğu riski oranı 18-24 yaş arası grupta, %12,3; 25-54 yaş arası %13,2 iken 55-64

yaş arası grupta ise, %10,8 olarak gerçekleşmiştir. Türkiye verilerinin ortalamasına bakıldığında yaklaşık olarak AB-27 ülke ortalamasının üzerinde olduğu görülmektedir.

Tablo 3'te, AB-27 ülke ortalaması ve Türkiye'de cinsiyet bazında çalışan yoksulluđu riski oranları; 2012, 2015, 2018 ve 2020 yıllarına ait veriler yer almaktadır. Söz konusu veriler Eurostat'ın sitesinde yer alan "In-work at-risk-of-poverty rate by age and sex - EU-SILC survey" adlı başlığı altında yer alan verilerden derlenmiştir.

Tablo 3. AB-27 Ülke ve Türkiye'de Cinsiyet Bazında Çalışan Yoksulluđu Riskinin Yıllara Göre Ortalaması, 2012-2020, 18-64 Yaş, %*

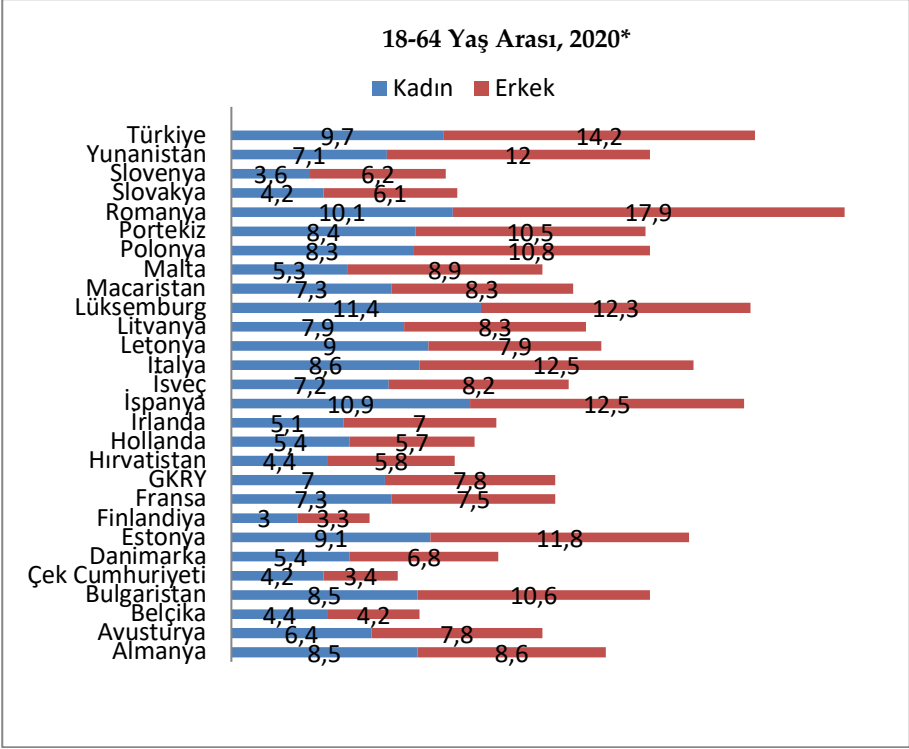
Erkek				
	2012	2015	2018	2020
AB-27 Ülke	9,5	10,4	9,8	9,6
Türkiye	15,1	14,7	14,5	14,2
Kadın				
AB-27 Ülke	8,3	8,9	8,6	7,9
Türkiye	15,7	11,3	10,0	9,7

Kaynak: (Eurostat, 2020a)

* Eurostat In-work at-risk-of-poverty rate by age and sex - EU-SILC survey verilerinden derlenmiştir.

Çalışan yoksulluđu riski, cinsiyet açısından farklılık göstermektedir. Nitekim Türkiye'de çalışan yoksulluđu riski, kadınlarda 2012 yılında %15,7; 2015 yılında %11,3 iken 2020 yılında %9,7 olmuştur. Erkeklerde ise 2012 yılında %15,1; 2015 yılında %14,7 iken, 2020 yılında %14,2 civarındadır. AB-27 ülke ortalamasına göre kadınlarda çalışan yoksulluđu riski oranları, 2012 yılında %8,3; 2015 yılında %8,9; 2020 yılında %7,9 iken; erkeklerde 2012 yılında %9,5; 2015 yılında %10,4; 2020 yılında %9,6 olarak gerçekleşmiştir. Veriler incelendiğinde hem AB-27 ülke ortalamasında hem de Türkiye'de erkekler kadınlara oranla daha fazla çalışan yoksulluđu riskine sahip olmakla birlikte Türkiye'de cinsiyete dayalı çalışan yoksulluđu riski AB-27 ülke ortalamasının devamlı üzerinde seyir etmiştir.

Şekil 3'te AB ve Türkiye'de 18-64 yaş arası cinsiyet bazında çalışan yoksulluđu riski oranları verilmiştir. Kadın ve erkek kategorileri bazında Eurostat sitesinde yer alan "In-work at-risk-of-poverty rate by age and sex - EU-SILC survey" adlı başlığı altında yer alan verilerden derlenmiştir.



Şekil 3. AB ve Türkiye'de 18-64 Yaş Arası Cinsiyet Bazında Çalışan Yoksulluğu Riski, 2020, % (Kaynak: Eurostat, 2020a)

*Eurostat In-work at-risk-of-poverty rate by age and sex - EU-SILC survey verilerinden derlenmiştir.

Kadınların işgücü piyasasında erkeklere oranla daha korumasız olmaları ve birçok engelle karşı karşıya kaldıkları bilinse de söz konusu Şekil 3'de görülen verilerde durumun daha farklı olduğu ifade edilebilir. Çek Cumhuriyeti, Letonya ve Belçika'da kadın çalışan yoksulluğu riski erkeklere oranla daha fazla çıkmakla birlikte bunun dışında kalan tüm ülkelerde erkek çalışan yoksulluğu riskinin daha yüksek olduğu görülmektedir.

Birçok ülkede çocuğu olmayan bekar kadınların tek başına yaşayan ve bir evi başkalarıyla paylaşanlar dahil olmak üzere, yoksulluk sınırının altında gelire sahip olma olasılıklarının bekar erkeklere nispeten daha düşük olduğu ifade edilmektedir. Bu bağlamda, çalışan kadın yoksulluğunun erkeklere nazaran nispeten düşük çıkmasının nedeni olarak, yalnız yaşama olasılıkları ve bu sayede geliri paylaşmamalarından ötürü olduğu belirtilmiştir (Eurofound, 2010, ss.5-6). Ayrıca, kadınların hanede ikincil gelir getiren konumda olmaları da çalışan yoksulluğu riskinin cinsiyet bazındaki farklılığını azaltmaktadır (Erdoğan ve Kutlu, 2014, s.74).

Tablo 4'te AB-27 Ülke ve Türkiye'de hanehalkı türüne göre çalışan yoksulluđu riski 2012, 2015, 2018 ve 2020 yıllarına ait verileri içermektedir. Söz konusu tabloda; tek kişilik haneler, bağımlı çocuđu olan tek kişi, bağımlı çocuđu olmayanlar, bağımlı çocuđu olan iki veya daha fazla yetişkin ve bağımlı çocuđu olmayan iki veya daha fazla yetişkinin bulunduğu haneler kategorilerine ait veriler, Eurostat sitesinde yer alan "In-work at-risk-of-poverty rate by household type - EU-SILC survey" başlıđı altında yer alan veri setlerinden derlenerek oluşturulmuştur.

Tablo 4. AB-27 Ülke ve Türkiye'de Hanehalkı Türüne Göre Çalışan Yoksulluđu Riskinin Yıllara Göre Ortalaması, 2012-2020, %*

	2012		2015		2018		2020	
	AB 27 Ülke Ortalaması	Türkiye	AB 27 Ülke Ortalaması	Türkiye	AB 27 Ülke Ortalaması	Türkiye	AB 27 Ülke Ortalaması	Türkiye
Tek kişilik haneler	12,4	6,0	13,3	3,3	12,8	3,3	13,5	2,7
Bağımlı Çocuđu Olan Tek Kişi	20,5	14,8	20,8	10,9	22,5	10,0	19,7	12,5
Bağımlı Çocuđu Olmayan	7,2	6,4	8,2	5,2	7,9	4,5	7,8	4,9
Bağımlı Çocuđu Olan iki veya Daha Fazla Yetişkin	10,2	19,4	10,6	18,1	9,9	18,0	9,3	17,5
Bağımlı Çocuđu Olmayan İki veya Daha fazla yetişkin	5,4	6,5	6,4	5,4	6,0	4,7	5,6	5,3

Kaynak: (Eurostat, 2020b)

* *Eurostat In-work at-risk-of-poverty rate by household type - EU-SILC survey verilerinden derlenmiştir.*

AB-27 ülke ortalamasına göre, bağımlı çocuđu olan tek kişilik hanelerin çok daha yüksek çalışan yoksulluđu riskiyle karşı karşıya olduđu ifade edile-

bilmektedir (Tablo 4). Bu çerçevede 2012 yılında %20,4 olan oran 2015 yılında %20,8 iken 2018 yılında %22,5 olarak gerçekleşmiştir. 2020 yılına gelindiğinde ise AB-27 ülke ortalamasında bağımlı çocuğu olan tek kişilik haneler kategorisinde azalarak %19,7 oranında gerçekleşmiştir. Türkiye’de ise, bağımlı çocuğu olan iki veya daha fazla yetişkinin bulunduğu hanelerde çalışan yoksulluğu riski oranları yükselmektedir. Söz konusu kategoride 2012 yılında %19,4 olarak gerçekleşen oran 2015 yılında azalarak %18,1 olarak gerçekleşirken; 2020 yılında %17,5 civarındadır. Bağımlı çocuğu olan iki veya daha fazla yetişkinin bulunduğu hanelere ait veriler yıllara göre azalma gösterse de diğer kategorilerle karşılaştırıldığında oldukça yüksek oranlara sahiptir.

Tablo 5’te Eurostat sitesinde yer alan “In-work at-risk-of-poverty rate by household type - EU-SILC survey” adlı başlığı altında yer alan veri setlerinden oluşturulmuştur ve söz konusu veriler; tek kişilik haneler, bağımlı çocuğu olan tek kişi, bağımlı çocuğu olmayan, bağımlı çocuğu olan iki veya daha fazla yetişkin ve bağımlı çocuğu olmayan iki veya daha fazla yetişkin kategorilerinden derlenmiştir.

Tablo 5. AB ve Türkiye’de Hanehalkı Türüne Göre Çalışan Yoksulluğu Riski, 2020, %

Ülke	Tek kişilik haneler	Bağımlı Çocuğu Olan Tek Kişi	Bağımlı Çocuğu Olmayan	Bağımlı Çocuğu Olan iki veya Daha Fazla Yetişkin	Bağımlı Çocuğu Olmayan İki veya Daha Fazla Yetişkin
Almanya	15,8	22,6	8,6	7,4	5,2
Avusturya	11,0	19,6	6,6	7,6	4,7
Belçika	6,7	11,5	3,3	4,5	2,0
Bulgaristan	12,5	23,7	6,3	12,3	4,7
Çek Cumhuriyeti	7,4	20,7	2,4	3,9	1,0
Danimarka	13,8	7,4	7,9	3,3	4,8
Estonya	19,5	21,2	9,9	9,1	4,5
Finlandiya	4,5	7,1	3,1	2,8	2,3
Fransa	11,3	21,2	6,6	6,9	4,4
GKRY	9,0	20,4	7,0	7,0	6,5
Hırvatistan	4,8	15,1	3,9	5,9	3,8
Hollanda	11,0	8,4	5,9	5,1	3,6
İrlanda	10,8	13,8	5,1	6,4	3,7
İspanya	13,1	29,2	8,4	14,6	7,1
İsveç	12,0	12,0	8,1	6,7	5,5
İtalya	16,7	20,8	8,9	12,4	5,8
Letonya	15,0	15,8	8,1	7,6	5,4

Litvanya	12,4	26,5	7,0	7,4	4,9
Lüksemburg	11,4	21,8	9,4	13,3	8,1
Macaristan	19,6	19,4	9,7	4,3	7,1
Malta	19,1	27,1	5,9	8,4	3,0
Polonya	10,9	13,1	8,0	10,6	7,4
Portekiz	10,4	19,7	8,1	10,2	7,8
Romanya	15,7	13,1	12,4	17,1	11,6
Slovakya	8,7	28,7	3,0	7,1	2,5
Slovenya	10,9	11,9	4,6	5,1	3,0
Yunanistan	7,5	11,7	8,8	11,4	9,1
Türkiye	2,7	12,5	4,9	17,5	5,3

(Kaynak: Eurostat, 2020b)

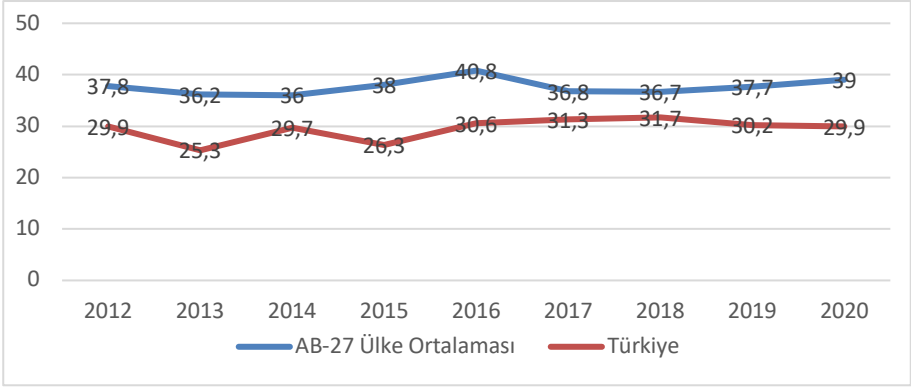
* Eurostat In-work at-risk-of-poverty rate by household type - EU-SILC survey verilerinden derlenmiştir.

Hanehalkı türüne göre çalışan yoksulluđu riski ölkeler bazında incelendiğinde ise, Almanya %22,6, Bulgaristan %23,7, Fransa %21,2, İspanya %29,2, Lüksemburg %21,8, Slovakya %28,7 oranları ile bađımlı çocuđu olan tek kişilik hane kategorisinde ilk sıralarda yer almaktadır.

Aynı şekilde Tablo 5'te yüksek oranlarda çalışan yoksulluđu riskiyle karşılaşan diđer grup, tek kişilik haneler ve bađımlı çocuđu olan iki veya daha fazla yetişkinin bulunduğu hanelerdir. Diđer yandan bađımlı çocuđu olmayan haneler ve bađımlı çocuđu olmayan iki veya daha fazla yetişkinin bulunduğu hanelerde diđer kategorilere oranla daha az çalışan yoksulluđu riski taşımaktadır.

Türkiye'de ise, bađımlı çocuđu olan iki veya daha fazla yetişkinin bulunduğu hanelerde çalışan yoksulluđu riski %17,5 oranıyla yüksek bir orana sahiptir. Bunu, bađımlı çocuđu olan tek kişilik haneler %12,5 oranıyla takip etmektedir. Diđer bir yandan, tek kişilik haneler %2,7; bađımlı çocuđu olmayan, %4,9 ve bađımlı çocuđu olmayan iki veya daha fazla yetişkinin bulunduğu hanelerde ise, %5,3 oranına sahiptir. Bulgular değerlendirildiğinde ortaya çıkan sonuçlar literatürü de desteklediđi görölmektedir. Nitekim bir çalışmada "*haneye bađımlı çocuk, hanehalkının ihtiyaçlarını arttırmakta ve bađımlı çocuk veya yaşlıların özel bakımı hanehalkının istihdamında kısıtlamaya yol açarak hanehalkı gelirinin azalmasına yol açmaktadır*" şeklinde ifade edilmiş ve hanedeki bađımlı bireylerin, çalışan yoksulluđu riskini arttırdığı vurgulanmıştır (Spannagel, 2013, ss.4-6).

Şekil 4'te AB-27 ülke ortalaması ve Türkiye'de düşük iş yoğunluđuna göre çalışan yoksulluđu riski oranları 2012-2020 yılları arası verilmiştir. Söz konusu veriler, Eurostat sitesinde yer alan "In-work at-risk-of-poverty rate by work intensity of the household (population aged 18 to 59 years) - EU-SILC survey" adlı başlıđı altında yer alan veri setlerinden derlenmiştir.



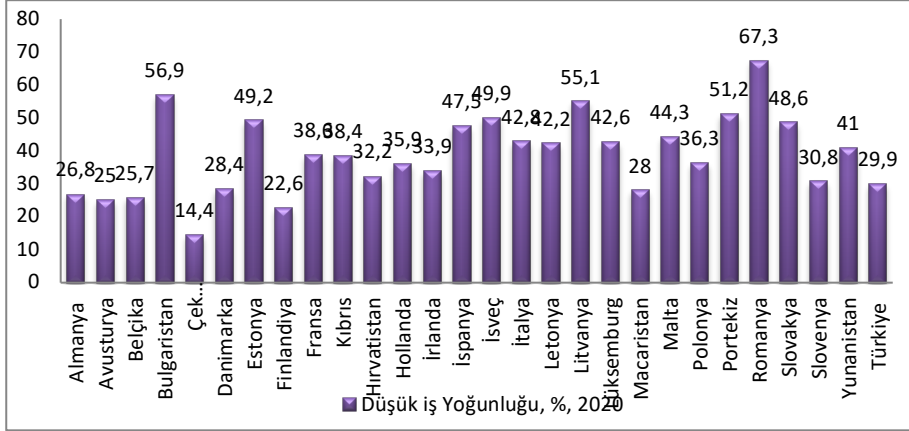
Şekil 4. AB-27 Ülke Ortalaması ve Türkiye’de Düşük İş Yoğunluğuna Göre Çalışan Yoksulluğu Riski, 2012-2020, % (Kaynak: Eurostat, 2020c)*

*Eurostat In-work at-risk-of-poverty rate by work intensity of the household (population aged 18 to 59 years) - EU-SILC survey verilerinden derlenmiştir.

Şekil 4’te AB ve Türkiye’de hanenin iş yoğunluğuna göre çalışan yoksulluğu riski oranları arasında yıllara göre farklılıklar gözlenmektedir. Bu bağlamda, Türkiye’de 2012 yılında %29,9 olan düşük iş yoğunluğuna göre çalışan yoksulluğu riski oranı, 2015 yılında azalarak %26,3 oranında gerçekleşmiştir. Diğer yandan 2016 yılında artarak %30,6 olan düşük iş yoğunluğuna göre çalışan yoksulluğu riski oranı 2020 yılında %29,9 oranında gerçekleşmiştir. AB-27 ülke ortalaması incelendiğinde ise oranlar Türkiye’ye göre daha yüksek orana sahiptir. Bu kapsamda AB-27 ülke ortalamasına ait düşük iş yoğunluğuna göre çalışan yoksulluğu riski, 2012 yılında %37,8; 2015 yılında yaklaşık %38 iken; 2016 yılında %40,8 oranında yükselmiştir. 2016 yılından sonra söz konusu oranlar azalma gösterse de 2020 yılında %39 oranında düşük iş yoğunluğuna göre çalışan yoksulluğu riski gerçekleşmiştir.

Şekil 5’te hanenin iş yoğunluğuna göre çalışan yoksulluğu riski oranları AB ve Türkiye’ye ait 2020 yılı verilerini içermektedir. Söz konusu veriler Eurostat sitesinde yer alan “In-work at-risk-of-poverty rate by work intensity of the household (population aged 18 to 59 years) - EU-SILC survey” adlı başlığı altında yer alan veri setlerinden derlenmiştir.

Şekil 5’e göre Yunanistan %41,0; Litvanya %55,1; Romanya, %67,3; Portekiz %51,2 oranlarıyla Türkiye’nin gerisinde kalarak yüksek düzeylerde düşük iş yoğunluğuna sahip ülkelerin başında gelmektedir. Söz konusu şekilde AB ülkeleri arasında düşük iş yoğunluğu bakımından en düşük oranlara sahip beş ülke; %22,6 Finlandiya; %25,7 Belçika; %25,0 Avusturya; %33,9 İrlanda olduğu görülmektedir.



Şekil 5. AB ve Türkiye’de Hanenin İş Yoğunluğuna Göre Çalışan Yoksulluğu Riski, 2020, % (Kaynak: Eurostat, 2020c)*

*Eurostat In-work at-risk-of-poverty rate by work intensity of the household (population aged 18 to 59 years) - EU-SILC survey verilerinden derlenmiştir.

Tablo 6’da AB-27 ülke ortalaması ve Türkiye’de eğitim düzeylerine göre çalışan yoksulluğu riski oranları 2012, 2015, 2018 ve 2020 yıllarına ait verileri içermektedir. Söz konusu veriler, Eurostat sitesinde yer alan “In-work at-risk-of-poverty rate by educational attainment level - EU-SILC survey” adlı başlığı altında yer alan ilköğretim ve altı, ortaöğretim ve yükseköğretim kategorilerini kapsayacak şekilde 2012- 2015, 2018 ve 2020 yılına ait veri setlerinden derlenmiştir.

Tablo 6. AB-27 Ülke Ortalaması ve Türkiye’de Eğitim Düzeylerine Göre Çalışan Yoksulluğu Riski, 2012-2020, %*

	2012		2015		2018		2020	
	AB-27 Ülke Ortalaması	Türkiye	AB-27 Ülke Ortalaması	Türkiye	AB-27 Ülke Ortalaması	Türkiye	AB-27 Ülke Ortalaması	Türkiye
İlköğretim ve altı	17,4	19,3	20,4	20,4	19,6	19,7	18,8	19,8
Ortaöğretim	8,8	7,1	9,5	8,2	9,1	8,6	8,8	9,1
Yükseköğretim	3,8	0,9	4,3	1,0	4,4	1,6	4,4	2,1

Kaynak: (Eurostat, 2020d)

*Eurostat In-work at-risk-of-poverty rate by educational attainment level - EU-SILC survey verilerinden derlenmiştir.

Eğitim düzeyine göre çalışan yoksulluğu oranları Tablo 6 ve Tablo 7’de verilmiştir. Çeşitli çalışmalarda da ifade edildiği üzere, eğitim seviyesi arttıkça yoksulluk riski azalmaktadır (Çalışkan, 2017). Diğer bir yandan da yükseköğretim düzeyinde çalışan yoksulluğu oranlarına bakıldığında ise yüksek oranlarda çalışan yoksulluğu riski görülmemekle birlikte yıllar itibarıyla belli oranlarda artışa sahiptir. Tablo 6’ya göre, Türkiye ve AB-27 ülke ortalamasında her eğitim düzeyinde çalışan yoksulluğu riski artışları mevcuttur.

Tablo 7’de AB ve Türkiye’de eğitim düzeylerine göre çalışan yoksulluğu riski oranları 2020 yılına ait verileri içermektedir. Aynı şekilde söz konusu veriler Eurostat sitesinde yer alan “In-work at-risk-of-poverty rate by educational attainment level - EU-SILC survey” adlı başlığı altında yer alan ilköğretim ve altı, ortaöğretim ve yükseköğretim kategorilerini kapsayacak şekilde 2020 yılına ait veri setlerinden derlenmiştir.

Tablo 7. AB ve Türkiye’de Eğitim Düzeylerine Göre Çalışan Yoksulluğu Riski, 2020, %*

Ülke	İlköğretim ve altı	Ortaöğretim	Yükseköğretim
Almanya	16,9	9,0	4,8
Avusturya	17,0	6,2	6,2
Belçika	12,4	4,9	2,1
Bulgaristan	36,6	7,4	2,1
Çek Cumhuriyeti	15,4	3,9	1,5
Danimarka	10,1	6,1	4,2
Estonya	15,5	12,4	6,5
Finlandiya	8,1	3,4	2,1
Fransa	15,0	8,1	4,5
GKRY	18,7	8,1	2,8
Hırvatistan	13,3	5,7	1,4
Hollanda	9,0	5,7	4,3
İrlanda	9,3	8,0	4,2
İspanya	18,8	13,5	6,6
İsveç	16,1	6,1	5,2
İtalya	17,5	9,6	5,0
Letonya	16,0	10,9	3,2
Litvanya	19,4	11,1	3,6
Lüksemburg	24,6	11,1	6,2
Macaristan	21,2	7,5	3,1
Malta	13,3	4,2	3,0
Polonya	26,9	11,8	3,4
Portekiz	15,9	7,1	3,6
Romanya	51,7	11,3	0,2
Slovakya	19,0	5,2	3,4
Slovenya	7,6	6,1	3,0
Yunanistan	23,4	10,0	3,8
Türkiye	19,8	9,1	2,1

Kaynak: (Eurostat, 2020d)

*Eurostat In-work at-risk-of-poverty rate by educational attainment level - EU-SILC survey verilerinden derlenmiştir.

Türkiye’de 2020 yılı, ilköğretim ve altı kategorisinde, çalışan yoksulluđu riski oranı %19,8 olarak gerçekleşmiştir. 2020 yılı ortaöğretim düzeyinde çalışan yoksulluđu riski oranı Türkiye’de %9,1 olarak gerçekleşirken; aynı yılda AB-27 ülke ortalamasında; %8,8 olarak gerçekleşmiştir. Yükseköğretim düzeyinde çalışan yoksulluđu riski ise Türkiye’de %2,1 olarak gerçekleşirken; AB-27 ülke ortalaması 4,4 olarak gerçekleşmiştir. Söz konusu oranla Türkiye %2,3 seviyesinde AB-27 ülke ortalamasının gerisinde kalmıştır. Her iki tablo incelendiğinde ise yükseköğretim kategorisinde çalışan yoksulluđu riski, diđer kategorilere göre düşük düzeyde oranlara sahip olmalarına karşın yıllar itibariyle yükseköğretim kategorisinde çalışan yoksulluđu riski artışı gözlemlenmektedir.

Tablo 8’de AB-27 ülke ortalaması ve Türkiye’de sözleşme türüne göre çalışan yoksulluđu riski oranları, 2012, 2015, 2018 ve 2020 yıllarına aittir. Söz konusu veriler Eurostat’ın “In-work at-risk-of-poverty rate by type of contract - EU-SILC survey” adlı başlığında yer alan kalıcı işi olanlar ve geçici işi olanlar kategorilerinden derlenerek oluşturulmuştur.

Tablo 8. AB-27 Ülke ve Türkiye’de Sözleşme Türüne Göre Çalışan Yoksulluđu Riski, 2012-2020, %*

Kalıcı İş Olanlar				
	2012	2015	2018	2020
AB 27 Ülke Ortalaması	5,4	5,8	5,7	5,4
Türkiye	7,7	8,8	8,7	8,3
Geçici İş Olanlar				
AB 27 Ülke Ortalaması	14,5	16,0	16,3	14,9
Türkiye	27,4	25,5	23,7	22,9

Kaynak: (Eurostat, 2020e)

*Eurostat In-work at-risk-of-poverty rate by type of contract - EU-SILC survey verilerinden derlenmiştir.

Tablo 8’de, AB-27 ülke ortalaması ve Türkiye’de yıllara göre sözleşme türüne göre çalışan yoksulluđu riski oranları verilmiştir. Türkiye AB-27 ülke ortalamasına göre yıllar itibariyle hem kalıcı işi olanlar hem de geçici işi olanlar dahil olmak üzere daha yüksek çalışan yoksulluđu riskine sahiptir.

Tablo 9’da AB ve Türkiye’de sözleşme türüne göre çalışan yoksulluđu riski oranları, 2020 yılına aittir. Söz konusu veriler Eurostat’ın “In-work at-risk-of-poverty rate by type of contract - EU-SILC survey” adlı başlığında yer alan kalıcı işi olanlar ve geçici işi olanlar kategorilerinden derlenerek oluşturulmuştur.

Tablo 9. Türkiye ve AB Ülkeleri Sözleşme Türüne Göre Çalışan Yoksulluğu Riski, 2020, %*

Ülke	Kalıcı İş Olanlar	Geçici İş Olanlar
Almanya	6,6	18,8
Avusturya	5,5	15,1
Belçika	2,5	10,2
Bulgaristan	7,5	28,5
Çek Cumhuriyeti	2,6	8,8
Danimarka	2,7	12,7
Estonya	7,3	16,7
Finlandiya	2,1	4,0
Fransa	4,6	16,1
GKRY	6,0	18,4
Hırvatistan	3,6	7,5
Hollanda	4,1	9,5
İrlanda	5,0	9,5
İspanya	6,3	18,4
İsveç	4,2	23,4
İtalya	7,7	15,4
Letonya	6,1	14,9
Litvanya	7,5	5,5
Lüksemburg	10,4	25,7
Macaristan	6,1	16,4
Malta	5,5	10,0
Polonya	3,8	7,3
Portekiz	6,1	10,3
Romanya	4,0	8,3
Slovakya	3,3	8,4
Slovenya	3,0	4,8
Yunanistan	3,9	11,3
Türkiye	8,3	22,9

Kaynak: (Eurostat, 2020e)

*Eurostat *In-work at-risk-of-poverty rate by type of contract - EU-SILC survey* verilerinden derlenmiştir.

Tablo 9’da geçici işe sahip olanların en fazla çalışan yoksulluğu riskine sahip olduğu ülkelerden biri Bulgaristan’dır. Bu bakımdan Bulgaristan’da kalıcı işe sahip olanların çalışan yoksulluğu riski oranı %7,5 iken; geçici işe sahip olanların çalışan yoksulluğu riski, %28,5 olarak gerçekleşmiştir. Bulgaristan’ı takip eden diğer ülke Lüksemburg’tur. Lüksemburg’ta kalıcı bir işe sahip olanların çalışan yoksulluğu riski oranı %10,4 iken; geçici işe sahip olanların çalışan yoksulluğu riski, %25,7 olarak gerçekleşmiştir. Türkiye’de ise geçici işi olanların çalışan yoksulluğu riski oranı yaklaşık %23 oranında gerçekleşmiştir. Türkiye’de geçici işe sahip çalışan yoksulluğu riski oranlarının, AB-27 ülke ortalamasının üzerinde olduğu görülmektedir. Bu bağlamda

kalıcı işi olanlar, çalışan yoksulluđu riski daha düşük oranlara sahipken; geçici işe sahip olan bireylerin, kayda deđer oranlarda çalışan yoksulluđu riskine maruz kaldığı yorumu yapılabilmektedir.

Tablo 10'da AB-27 ülke ortalaması ve Türkiye'de tam zamanlı ve yarı zamanlı çalışan yoksulluđu riski oranları, 2012, 2015, 2018 ve 2020 yıllarına aittir. Söz konusu veriler Eurostat'ın "In-work at-risk-of-poverty rate by full-/part-time work - EU-SILC survey" adlı başlığında yer alan tam zamanlı ve yarı zamanlı kategorilerinden derlenerek oluşturulmuştur.

Tablo 10. AB-27 ve Türkiye'de Tam Zamanlı ve Yarı Zamanlı Çalışan Yoksulluđu Riski, 2012-2020, %*

Tam Zamanlı				
	2012	2015	2018	2020
AB 27 Ülke Ortalaması	7,5	8,1	7,7	7,3
Türkiye	14,3	13,2	12,6	12,4
Yarı Zamanlı				
	2012	2015	2018	2020
AB 27 Ülke Ortalaması	13,6	15,8	15,1	13,8
Türkiye	23,5	17,8	16,4	14,9

Kaynak: (Eurostat, 2020f)

*Eurostat In-work at-risk-of-poverty rate by full-/part-time work - EU-SILC survey verilerinden derlenmiştir.

Tam zamanlı çalışan yoksulluđu riski oranı, Türkiye'de AB-27 ülke ortalamasına göre oldukça yüksek oranlara sahiptir. Türkiye'de 2012 yılında %14,3 olan tam zamanlı çalışan yoksulluđu riski oranı, 2015 yılında %13,2 oranındayken; 2020 yılında %12,4 oranında gerçekleşmiştir. Aynı kategoride AB-27 ülke ortalaması verileri incelendiğinde, 2012 yılında %7,5 iken; 2015 yılında %8,1; 2020 yılında %7,3 oranında gerçekleşmiştir. Yarı zamanlı çalışan yoksulluđu riski hem AB-27 ortalamasında hem de Türkiye'de birbirine yakın olmakla birlikte yüksek oranlara sahiptir. Bu bağlamda AB-27 ülke ortalamasında 2012 yılında %13,6; 2015 yılında %15,8 ve 2020 yılında %13,8 olarak gerçekleşmiştir. Türkiye'de ise 2012 yılında %23,5; 2015 yılında %17,8 iken 2020 yılında azalış göstererek %14,9 oranında yarı zamanlı çalışan yoksulluđu riski oranlarına sahiptir.

Tablo 11'de AB ve Türkiye'de tam zamanlı ve yarı zamanlı çalışan yoksulluđu riski oranları 2020 yılına aittir. Söz konusu veriler, Eurostat'ın "In-work at-risk-of-poverty rate by full-/part-time work - EU-SILC survey" adlı başlığında yer alan tam zamanlı ve yarı zamanlı kategorilerinden derlenerek oluşturulmuştur.

Ülkeler bazında incelendiğinde ise, Tablo 11'e göre genel olarak, yarı zamanlı çalışan yoksulluđu riski oranları yüksek iken; tam zamanlı çalışan yoksulluđu riski oranlarının nispeten düşük olduğu görülmektedir. Yarı zamanlı çalışan yoksulluđu riski oranına en fazla sahip olan ülke Romanya'dır. Söz

konusu ülkede tam zamanlı çalışan yoksulluğu riski oranı %11,2 iken, yarı zamanlı çalışan yoksulluğu riski oranı %65,9 olarak gerçekleşmiştir. Söz konusu ülkeyi Bulgaristan takip etmektedir.

Tablo 11. Türkiye ve AB Ülkelerinde Tam Zamanlı ve Yarı Zamanlı Çalışan Yoksulluğu Riski, 2020, %*

Ülkeler	Tam Zamanlı	Yarı Zamanlı
Almanya	6,5	11,0
Avusturya	5,4	10,0
Belçika	3,2	6,2
Bulgaristan	8,4	33,6
Çek Cumhuriyeti	3,4	6,7
Danimarka	4,3	7,4
Estonya	8,0	20,6
Finlandiya	2,3	9,9
Fransa	5,3	17,2
GKRY	6,7	12,6
Hırvatistan	4,7	16,3
Hollanda	3,9	5,9
İrlanda	4,2	11,4
İspanya	9,7	19,0
İsveç	5,2	14,0
İtalya	9,6	16,3
Letonya	6,9	20,8
Litvanya	7,3	16,3
Lüksemburg	10,5	16,8
Macaristan	7,3	12,2
Malta	7,0	12,6
Polonya	9,2	14,5
Portekiz	8,4	25,8
Romanya	11,2	65,9
Slovakya	4,9	10,4
Slovenya	4,5	10,2
Yunanistan	9,0	21,0
Türkiye	12,4	14,9

Kaynak: (Eurostat, 2020f)

*Eurostat *In-work at-risk-of-poverty rate by full-/part-time work - EU-SILC survey verilerinden derlenmiştir.*

Bulgaristan'da tam zamanlı çalışan yoksulluğu riski oranı %8,4 iken; yarı zamanlı çalışan yoksulluğu riski oranı %33,6 olarak gerçekleşmiştir. Söz konusu tabloda en düşük yarı zamanlı çalışan yoksulluğu riski oranına sahip olan ülke Hollanda'dır. Hollanda'da tam zamanlı işe sahip olanların çalışan yoksulluğu riski oranı %3,9 iken; yarı zamanlı çalışan yoksulluğu riski oranı %5,9 olarak gerçekleşmiştir. Söz konusu ülkeyi Belçika takip etmektedir. Belçika'da tam zamanlı çalışan yoksulluğu riski oranı %3,2 iken; yarı zamanlı

çalışan yoksulluđu riski oranı %6,2 olarak gerçekteleşmiştir. Bu bağlamda literatürde ifade edildiđi gibi “*tam zamanlı çalışan bireylerin, yarı zamanlı çalışan bireylere göre çalışan yoksulluđu riskine maruz kalma olasılıkları nispeten daha düşüktür*” (Marx vd., 2012, s.25) ifadesi Tablo 10 ve Tablo 11’de çıkan bulguları desteklemektedir.

Bulgular genel olarak değerlendirildiđinde; Çalışan yoksulluđu riski, genel olarak çalışanların buldukları yaş gruplarına göre farklılık göstermektedir. Bu bağlamda 2020 yılı verileri dikkate alındıđında AB-27 ülke ortalamasında diđer yaş gruplarına göre 18-24 yaş grubunda çalışan yoksulluđu riski yükselirken; Türkiye’de aynı yılda 18-24 ve 25-54 yaş gruplarında artış göstermektedir.

Cinsiyet bazında çalışan yoksulluđu riski 2012-2020 yılı verilerine göre hem AB-27 ülke ortalaması hem de Türkiye’de; erkeklerin kadınlara oranla daha fazla çalışan yoksulluđu riskine sahip olduđu görülmektedir. Diđer yandan Türkiye’de cinsiyete dayalı çalışan yoksulluđu riski AB-27 ülke ortalamasının üzerindedir.

Hanehalkı türüne göre AB-27 ülke ortalamasında 2020 yılı verileri dikkate alındıđında, bağımlı çocuđu olan tek kişilik haneler ve tek kişilik hanelerde çalışan yoksulluđu riski yüksek iken; Türkiye’de aynı yılda, bağımlı çocuđu olan tek kişilik hanelerde ve bağımlı çocuđu olan iki veya daha fazla yetişkin kategorilerinde çalışan yoksulluđu riski oranları daha yüksektir.

Düşük iş yoğunluđuna göre çalışan yoksulluđu riski Türkiye’de tüm yıllarda, AB-27 ülke ortalamasının altında oranlara sahiptir.

Eđitim düzeyine göre çalışan yoksulluđu riski oranları 2020 yılına ait veriler dikkate alındıđında gerek AB-27 ülke ortalaması gerekse Türkiye’de eğitim düzeyi arttıkça azalma eğilimi gösterse de yükseköđretim düzeyinde çalışan yoksulluđu riskinde yıllar itibariyle artış gözlemlenmektedir.

Diđer yandan 2020 yılı verilerine göre AB-27 ülke ortalaması ve Türkiye’de tam zamanlı çalışan yoksulluđu riski oranlarının düşük olduđu görülmektedir.

5. Sonuç

Çalışan yoksulluđu ve nedenlerinin ele alındıđı bu çalışmada, AB-27 ülke ortalaması ve Türkiye’ye ait, 2012-2015-2018 yılları ve 2020 yılı veri setleri ile değerlendirme yapılmıştır. Ayrıca deđişimin daha net görülebilmesi adına 2020 yılına ait AB-27 ülke ortalaması verilerine ek olarak, AB üyesi ülkelerin her birine ait veriler de Türkiye verileri ile birlikte gösterilmiştir. Belirtilen yıllara ait verilerin kullanılması ile birlikte, çalışan yoksulluđu riskinin zamana dayalı deđişimi ortaya çıkmıştır.

Eurostat’a göre, yılın yarısından fazlasında istihdam halinde olan ve gelirlerinin ulusal medyan deđerinin %60’ının altında kalan bireyler, yoksulluk riski altında olup çalışan yoksulluđu içerisinde değerlendirilmektedir. Çalış-

şan bireylerin yoksulluğu başta hanehalkı türü ve özellikleri olmak üzere; bireyin eğitim düzeyi, cinsiyeti, çalışma süreleri, işgücü piyasası göstergeleri ve kurumsal faktörler çalışan yoksulluğunu belirleyen önemli unsurlar olarak karşımıza çıkmaktadır.

Yaş bakımından çalışan yoksulluğu riski değerlendirildiğinde ise, AB ve Türkiye’de genel olarak, gençlerin diğer yaş gruplarına nazaran çalışan yoksulluğu riskine daha fazla maruz kaldıkları ifade edilmektedir. Bu durumun nedenine inildiğinde ise, gençlerin eğitim ve öğretim faaliyetlerinde daha fazla vakit geçirmeleridir. Bu bağlamda eğitim faaliyetleri, gençleri emek piyasasının gerektirdiği bilgi ve beceriden yoksun kalmalarına neden olmaktadır. Ayrıca eğitimden istihdama geçişte gençlerin emek piyasasında deneyim kazanmak için daha düşük ücretle çalışmaya razı olmaları çalışan yoksulluğu risklerini diğer yaş gruplarına göre arttırmaktadır. Diğer yandan özellikle Avrupa ülkelerinde gençlerin erken yaşlarda evlenmeleri ve çocuk sahibi olmaları onları eğitimlerini yarıda bırakmalarına ya da emek piyasasına katılımlarını kısıtlayarak işgücü piyasasında deneyim kazanmalarına engel olan etkenlerden biri olarak gösterilmektedir (Caritas Europa, 2017, s.35). Bu durum gençleri, istihdama girişte daha güvencesiz olarak çalışma koşullarında emeklerini arz etmelerine zemin hazırlamaktadır.

Cinsiyet bakımından değerlendirildiğinde ise, çalışan yoksulluğu riski oranları, kadın ve erkeklerde birbirine yakın olmakla beraber birçok ülkede erkek çalışan yoksulluğu riski, kadın çalışan yoksulluğu riskinin üzerindedir. Bu durum bazı çalışmalarda, kadınların yalnız yaşama olasılıkları ve bu sayede geliri paylaşmamaları olduğu belirtilmekte ve kadınların hanede ikincil gelir getiren konumda olmaları nedeniyle çalışan yoksulluğu riskinin cinsiyet bazında farklılığını azalttığı olarak ifade edilmektedir. Diğer yandan kadınların erkeklere oranla işgücüne katılımları daha düşük seviyelerdedir. Dolayısıyla kadınların istihdama katılımlarının düşük seviyelerde olması, kadın çalışan yoksulluğu risklerini erkeklerle karşılaştırıldığında daha düşük çıkması olası gözükmektedir.

Hanehalkı türü çalışan yoksulluğu riskini etkileyen en önemli faktörlerinden birini oluşturmaktadır. Türkiye’de AB-27 ülke ortalamasına göre bağımlı çocuğu olan iki veya daha fazla yetişkin ve bağımlı çocuğu olan tek kişi kategorisinde çalışan yoksulluğu riski yüksek oranlara sahiptir. Bu bağlamda Türkiye’de çocuk bakım hizmetlerinin yetersiz olması, annelerin özellikle çocuk bakım ve ev içi sorumluluklarını yerine getirebilmek için yarı zamanlı güvencesiz emek piyasasında emeğini arz etmesi çalışan yoksulluğu riskini etkilemektedir.

Eğitim düzeyine göre çalışan yoksulluğu riski genel anlamda eğitim düzeyi arttıkça azalmaktadır. Fakat gerek Türkiye’de gerekse AB ülkelerinde yükseköğretim düzeyi çalışan yoksulluğu riski yıllar itibariyle artış göstermiştir. Günümüzde yükseköğretim faaliyetlerinin meslek edindirme noktasında ve işgücü piyasasının ihtiyaç duyduğu beceri ve nitelikleri edindirme

konusunda zayıf olması, özellikle eğitimli bireylerin daha düşük nitelikli ve güvencesiz çalışma alanlarında istihdama katılımlarına neden olmaktadır.

Son yıllarda işverenlerin maliyetlerini azaltmak ve emek piyasasındaki rekabete uyum sağlamak amacıyla birçok ülkede yeni çalışma biçimleri olan yarı zamanlı ve geçici sözleşmelere dayalı istihdam biçimleri hayata geçirilmiştir. Fakat söz konusu istihdam biçimleri, istihdam halinde olan bireylerin yoksulluđunu arttıran temel nedenlerden biri olmuştur. Bu bağlamda gerek AB ülkelerinde gerekse Türkiye’de geçici işi olanların kalıcı işe sahip olanlara göre daha fazla çalışan yoksulluđu riskine maruz kaldığı görülmektedir. Aynı şekilde yarı zamanlı işe sahip olan bireyler, tam zamanlı işin gerektirdiđi güvence ve ücretten yoksun kaldıkları için çalışan yoksulluđu riskleri artış göstermektedir.

Kaynakça

- Adak, N. (2010). Sosyal bir problem olarak işsizlik ve sonuçları. *Toplum ve Sosyal Hizmet*, 21(2), 105-116.
- Aktan, C.C. ve Vural, İ.Y. (2002). Genel olarak gelir dağılımında adaletsizlik ve yoksulluk sorunu. Coşkun Can Aktan (Ed.), *Yoksullukla Mücadele Stratejileri* içinde (ss. 19-123). Ankara: Hak-İş Konfederasyonu Yayınları.
- Bozkır Serdar, A. (2014). Sosyal politika kavramı, tarihsel gelişimi ve Türkiye’de sosyal politika. Tokol, A ve Alper Y. (Ed.), *Sosyal Politika* içinde (ss.1-6). Bursa: Dora Yayınları.
- Bozkır Serdar, A. (2019). Sosyal politika kavramı, tarihsel gelişimi ve Türkiye’de sosyal politika. Tokol, A ve Alper Y. (Ed.), *Sosyal Politika* içinde (ss.1-24). Bursa: Dora Yayınları.
- Caritas Europa. (2017). Europe’s youth between hope and despair caritas cares report on youth poverty with recommendations to follow up the Europe 2020 Strategy. 20.12.2022 tarihinde www.caritas.eu adresinden erişildi.
- Çalışkan, Ş. (2007). Eğitim-işsizlik ve yoksulluk ilişkisi. *Sosyal Ekonomik Araştırmalar Dergisi*. 7(13), 284-308.
- Erdem, B. (2008). *Çalışan yoksulluđu: nedenleri, boyutları ve çözüm önerileri*. Yayınlanmamış yüksek lisans tezi, İstanbul Üniversitesi, İstanbul.
- Erdođdu, S. ve Kutlu, D. (2014/2). Dünyada ve Türkiye’de çalışan yoksulluđu: işgücü piyasası ve sosyal koruma politikaları bağlamında bir değerlendirme. *Çalışma ve Toplum*, 41(2), 63-114.
- Eurofound. (2010). *Working poor in Europe*. Eurofound. 11.11.2022 tarihinde www.eurofound.europa.eu adresinden erişildi.
- Eurofound. (2017), *In-work poverty in the EU*, Publications Office of the European Union, Luxembourg.
- Eurostat. (2020a). In-work at-risk-of-poverty rate by age and sex -eu-silc survey. 30.08.2022 tarihinde https://ec.europa.eu/eurostat/databrowser/view/ilc_iw01/default/table?lang=en adresinden erişildi.
- Eurostat. (2020b). In-work at-risk-of-poverty rate by household type -eu-silcsurvey. 30.08.2022 tarihinde https://ec.europa.eu/eurostat/databrowser/view/ilc_iw02/default/table?lang=en adresinden erişildi.

- Eurostat. (2020c). In-work at-risk-of-poverty rate by work intensity of the household (population aged 18 to 59 years) -eu-silcsurvey. 30.08.2022 tarihinde https://ec.europa.eu/eurostat/databrowser/view/ilc_iw03/default/table?lang=en adresinden erişildi.
- Eurostat. (2020d). In-work at-risk-of-poverty rate by educational attainment level - eu-silc survey. 30.08.2022 tarihinde https://ec.europa.eu/eurostat/databrowser/view/ilc_iw04/default/table?lang=en adresinden erişildi.
- Eurostat. (2020e). In-work at-risk-of-poverty rate by type of contract -eu-silc survey. 30.08.2022 tarihinde https://ec.europa.eu/eurostat/databrowser/view/ilc_iw05/default/table?lang=en adresinden erişildi.
- Eurostat. (2020f). In-work at-risk-of-poverty rate by full-/part-time work -eu-silcsurvey. 30.08.2022 tarihinde https://ec.europa.eu/eurostat/databrowser/view/ilc_iw07/default/table?lang=en adresinden erişildi.
- Fields, G. S. (2012). Working hard, working poor: a global journey. NY: Oxford University Press.
- Ilostat (Tarih Yok). Statistic on working poverty. 30.08.2022 tarihinde <https://ilostat.ilo.org/topics/working-poor/> adresinden erişildi.
- Ilostat. (2020). Ilostat data explorer. 30.08.2022 tarihinde https://www.ilo.org/shinyapps/bulkexplorer0/?lang=en&segment=indicator&id=sdg_0111_sex_age_rt_a adresinden erişildi.
- Kahraman, F. (2015). Yoksulluğun çalışma ile imtihanı: çalışan yoksullar üzerine bir araştırma. *İdealkent*, 20-70.
- Kaya, S. (2020). İnsana yakışır iş açığı: çalışan yoksulluğu açısından bir değerlendirme. *Sosyal Siyaset Konferansları Dergisi*, 79, 55-106. <https://doi.org/10.26650/jspc.2020.79.0046>.
- Kesgin, B. (2011). Çalışma yaşamında değişen yoksulluk: çalışan yoksullar. *İş Ahlakı Dergisi Turkish Journal of Business Ethics*, 4(7), 65-75.
- Koray, M. (2005). *Sosyal politika*. Ankara: İmge Yayınları.
- Mahiroğulları, A. (2005). Endüstri devrimi sonrasında emeğin istismarını belgeleyen iki eser: Germinal ve dokumacılar. *Istanbul Journal of Sociological Studies*, 32, 41-53.
- Marx, I., Nolan, B. (2012). In-work poverty. AIAS, *In GINI Discussion Paper* 51.
- Marx, I., Vanhille, J. ve Verbist G. (2012). Combating in-work poverty in continental Europe: an investigation using the Belgian case. *Journal Of Social Policy*. 41. 19-41. <http://doi:10.1017/S0047279411000341>.
- Meulders, D. ve O'Dorchai, S. (2013). The Working Poor: Too Low Wage or Too Many Kids? *American International Journal of Contemporary Research Vol*, 3(7), 30-46.
- Özdemir, S. (2005). Sosyal gelişim düzeyleri farklı refah devletlerinin sınıflandırılması üzerine bir inceleme. *Sosyal Siyaset Konferansları Dergisi*, 49.
- Pena Casas, R. P. ve Latta, M. (2004). Working poor in the European Union. European foundation for the improvement of living and working conditions. *Observatoire Social Européen*.
- Pena-Casas R., Ghailani D., Spasova S. and Vanhercke B. (2019). In-work poverty in Europe. *A study of national policies, European Social Policy Network (ESPN)*, Brussels: European Commission.

- Pollert, A. (2007). Britain's flexible labour force: new barriers to individual employment rights. Furaker, B., Hakansson, K. ve Karlsson, J.C. (Ed). NY: Palgrave Macmillan, 42-62.
- Seçer, B. (2007), Amerika Birleşik Devletleri'nde çalışan yoksullara yönelik sosyal refah politikaları. *Kamu-İş*, 9(2), 137-164.
- Spannagel, D. (2013). In-work poverty in Europe- extent, structure and causal mechanisms. *Combating poverty in Europe*.
- Tatlıyer, M. (2020). *İstihdamı paylaşmak işsizliđin nedenleri ve çözümü*. İstanbul: Seta Yayınları.
- Tokol, A. (2019). *Endüstri ilişkileri ve yeni gelişmeler*. Bursa: Dora Yayınları.
- Yıldırım, S. (2018). Yoksulluk nedenleri. Cerev, G. ve Yenihan, B. (Ed.). *Yoksulluk Farklı Boyutlarıyla* içinde (ss. 99-114). Bursa: Dora Yayınları.
- Yılmaz, T. (2018). Çalışan yoksulluđu. Cerev, G. ve Yenihan, B. (Ed.). *Yoksulluk Farklı Boyutlarıyla* içinde (ss. 85-202). Bursa: Dora Yayınları.