

---

# Dünya Coğrafyası ve Kalkınma Perspektifi Dergisi

## Journal of World Geography and Development Perspectives (JWGDP)

---

To Cite This Article: Deniz, S. & Kaya, G. (2022). Industrial Activities in Başiskele District. *Journal of World Geography and Development Perspectives (JWGDP)*, 1(2), 55-66.

---

Submitted: November 29, 2022

Revised: December 23, 2022

Accepted: December 22, 2022

---

### INDUSTRIAL ACTIVITIES in BAŞISKELE DISTRICT

Başiskele İlçesinde Sanayi Faaliyetleri \*

Sinan DENİZ<sup>1</sup>

Günay KAYA<sup>2</sup>

#### Öz

Bir yerleşim yerinde sanayinin kısa sürede gelişmesi geniş bir hinterland sahası, büyük pazarlara yakınlık, iklim koşullarının elverişli olması, hammaddeye yakınlık, çevrede su varlığının bol olması, işgücünün varlığı, devlet teşviki ve desteğiyle gelişmiş bir ulaşım ağının varlığına bağlıdır. Günümüzde teknolojinin gelişmesiyle bu faktörlerden bazıları etkisini biraz azaltsa da sanayinin gelişmesinde hala büyük bir rol oynamaktadırlar. Başiskele ilçesi deniz, kara ve demir yolu ağına sahip olması, kolay hammadde ve işgücü temini, büyük pazarlara yakın olması ve Türkiye'nin gelişmiş sanayi bölgesinde yer alması sanayisinin gelişmesini kolaylaştırmıştır.

**Anahtar Kelimeler:** Başiskele, Sanayi Coğrafyası, Sanayi, KOSBAŞ, Kartonsan

#### Abstract

The rapid development of industry in a settlement depends on the presence of a large hinterland area, proximity to major markets, favorable climatic conditions, proximity to raw materials, abundant water availability in the environment, presence of labor force, and a developed transportation network with government incentives and support. Today, although some of these factors have reduced their influence a little with the development of technology, they still play a major role in the development of the industry. The fact that Başiskele district has a sea, road and railway network, easy raw material and labor supply, being close to major markets and being located in the developed industrial zone of Turkey has facilitated the development of its industry.

**Keywords:** Başiskele, Industrial Geography, Industry, KOSBAŞ, Kartonsan

---

\* Bu çalışma, Atatürk Üniversitesi, Sosyal Bilimler Enstitüsü, Coğrafya Ana Bilim Dalında "Başiskele İlçe Merkezinin Coğrafyası" adlı tez çalışmasından üretilmiştir.

<sup>1</sup> Sorumlu yazar, Doktora Öğrencisi, Atatürk Üniversitesi, Edebiyat Fakültesi Coğrafya, Yakutiye, Erzurum. sinan.deniz.2125@gmail.com, ORCID ID: 0000-0003-0727-6010

<sup>2</sup> Doç. Dr., Giresun Üniversitesi, Fen-Edebiyat Fakültesi, Coğrafya Bölümü, Merkez, Giresun. gkaya@atauni.edu.tr, ORCID ID: 0000-0003-2411-0899

## 1. GİRİŞ

Günümüzde kalkınmış ülkelere bakıldığında bu ülkelerin sanayi üretim sektörlerinin gelişmesi sonucu güçlü bir ekonomik düzeye ulaştıklarını görürüz (Doğanay ve Çavuş, 2013: 383). Bu gelişmişlik düzeyi dünya genelinde eşit bir şekilde dağılım göstermediği gibi ülkeler içerisinde de eşit bir dağılım göstermez. Ülkemizde de bu durum farklı değildir. Ülkenin bir kesimi sanayileşme açısından gelişme göstermiş olsa da diğer bir kesimi sanayileşme konusunda halen daha istenilen düzeyin çok altındadır. Bir yerde sanayinin gelişmesi için birçok faktör (hammadde, ulaşım, pazar, işgücü, coğrafi faktörler vb.) bir arada olması gerekmektedir. Araştırma sahası bu olanakların birçoğuna sahip olmasından ötürü sanayileşme açısından oldukça gelişme gösterdiği söylenebilir.

Türkiye’de bölgeler arası kalkınmışlık düzeyinin farklılık göstermesinde birçok neden olsa da temel nedenin coğrafi faktörler (iklim, coğrafi konum, yeryüzü şekilleri, doğal kaynakları gibi) olduğu yadsınmaz bir gerçektir. Gelişmiş veya gelişmekte olan ülkelerin çoğunda olduğu gibi ülkemizde de bölgeler arasındaki gelişmişlik farkını azaltmak, kalkınmışlık düzeyini eşitlemek için birçok politika geliştirilmektedir. Bu politikalar sayesinde gelir artışının daha adaletli bir şekilde bütün bölgelere dağıtılması amaçlanmaktadır (Gökçen, 1987: 363). Bu projelerin başarıya ulaşabilmesi için uygulanacağı bölgenin coğrafi şartlarının iyi bilinmesi gerekmektedir. Fakat bir sahada sanayi kurulabilmesi için coğrafi faktörlerin haricinde gerekli olan koşullar (sermaye, ulaşım, nitelikli işgücü, pazar vb.) genellikle belli bölgelerde yoğunluk kazandığından hem kamu hem de özel sektör yatırımları düzensiz bir dağılım göstermektedir. Bu sebeple az gelişmiş yöre veya bölgelerde öncelikle gelişmeyi önleyen şartların tespit edilmesi ve ona göre yerel ve bölgesel gelişim modellerinin belirlenmesi ülkemizin ekonomik politikaları arasında yer almalıdır (Karadeniz ve Yılmaz, 2021:1820).

Sanayi Devrimiyle birlikte toplumların yapısında büyük değişiklikler olmuş, üretim ve ulaşım araçlarında önemli gelişmeler meydana gelmiştir. İlk Olarak Batı Avrupa toplumların yapısı, davranışları ve hayat standartlarında değişikliklere neden olan bu durum zamanla dünyaya yayılmıştır (Dumansızoğlu, 2017: 21). Sanayi devriminden sonraki bu süreçte tarım toplumundan sanayi toplumuna geçilmesiyle tüm dünyada tarım ile uğraşan kesimin gelirleri sürekli bir azalma göstermiştir. Bu durumun sonucu olarak da tarımsal üreticilerin büyük çoğunluğu yaşadıkları yerlerden göç ederek sanayileşen bölgelere yerleşmişlerdir (Gündüz, 2013: 64). Başiskele’de Türkiye’nin ilk kuşeli karton tesisi olan Kartonsan’ın açılması yakın çevreden ve dışardan çalışmak amacıyla insanların yöreye gelip yerleşmesine sebep olmuştur. Bu durum sahada sanayinin gelişmesine öncülük etmiştir. 1969 yılında faaliyetlerine başlayan ve günümüze kadar da sürekli olarak devam ettiren Kartonsan, Ülke ekonomisine sürdürülebilir bir katkı sağlamaktadır (Üzmez, 2008: 248.).

Başiskele ilçesinde körfez kıyısında yer alan 798,000 m<sup>2</sup> alan üzerinde kurulan Kocaeli Serbest Bölgesi de önemli sanayi kuruluşlarının bulunduğu bir alandır. Bu bölge 30 yılı aşkın bir süredir serbest bölge statüsüne sahiptir. Kocaeli Serbest Bölgesi’nin alt ve üst yapısını iyileştirmek, geliştirmek ve işletmek amacı ile yörenin orta ve büyük sanayicileri toplanarak KOSBAŞ’ı (Kocaeli Serbest Bölgesi Kurucu ve İşleticisi A.Ş.) kurmuşlardır (Üzmez, 2008: 249, www.kosbas.com.tr/kosbas, Son Erişim Tarihi: 21.12.2022).

Yeniköy’de bulunan KOÜ Teknopark A.Ş. Türkiye’nin sanayinin gelişmişlik düzeyi bakımından önde gelen kentlerinden olan Kocaeli’nde yeni teknolojilerin geliştirilmesi amacıyla inşa edilmiştir. İçerisinde sayıları sürekli artmakla birlikte 65 firma sanayideki üretimi yükseltmek amacı ile araştırma, inceleme ve geliştirme çalışmalarını sürekli devam ettirmektedir (Başiskele Turizm Rehberi, 2012: 38).

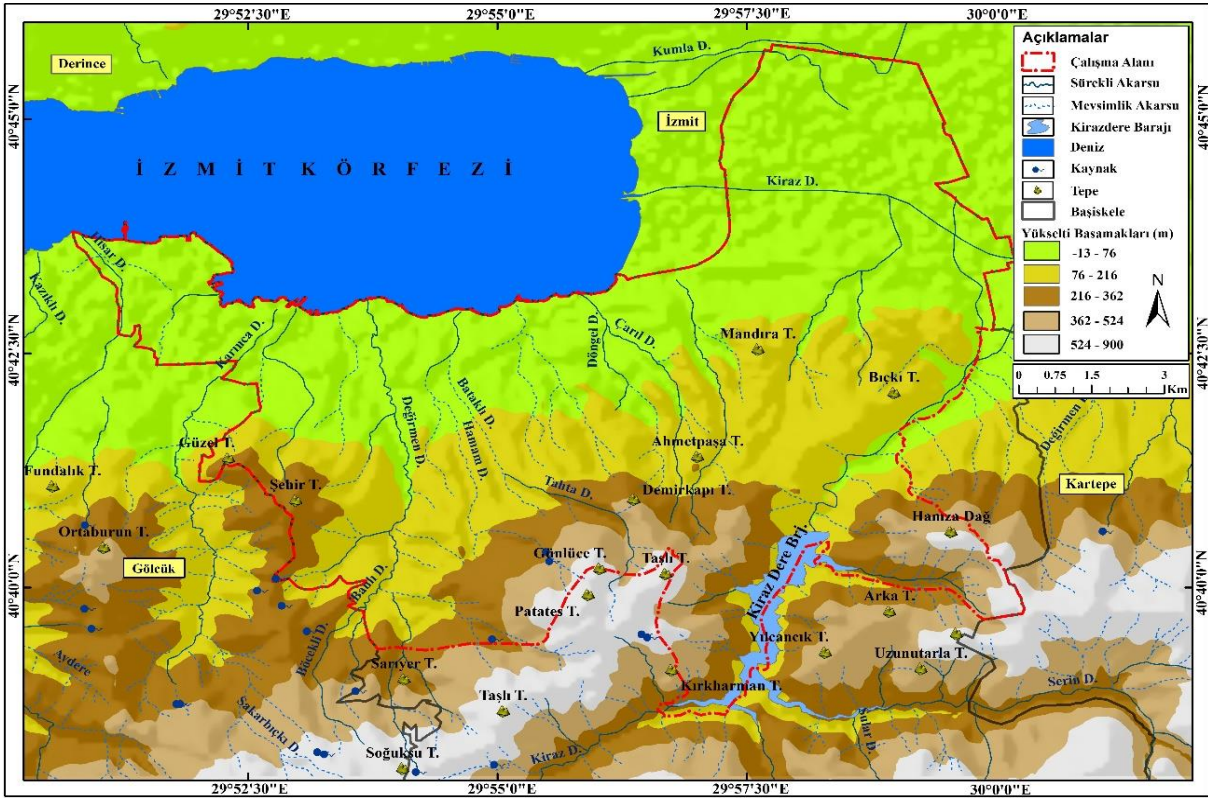
Başiskele ilçesinde sanayi kuruluşları, fabrikalar ve gemi tersaneleri içe merkezinde deniz kıyısındaki düzlüklerde kurulmuştur. Bu durumun oluşmasında etkili olan faktörler gelişmiş bir kara yolu ulaşımının yanın sıra demir yolu hattı geçmesi ve deniz ulaşımının olmasıdır. Sanayinin bu alanda toplanmasının önemli bir nedeni ise tesis inşasının dağlık ve engebeli alanlara göre düzlüklerde daha kolay olmasıdır. Sanayinin gelişmesine bağlı olarak sahada tarımsal faaliyetler etkisini kaybetmiştir. Yörede yaşayan yerel halk eskiden daha çok tarım faaliyetleri ile uğraşırken, günümüzde sanayi kuruluşlarında işçi olarak çalışmayı tercih etmektedir.

## 2. YÖNTEM

Başiskele ilçesinde sanayi faaliyetlerinin gelişimini ve bu gelişimde etkili olan faktörleri incelemek bu çalışmanın amacını oluşturmaktadır. Bu doğrultuda Başiskele de sanayi gelişimde etkili olan sanayi de yer seçimi, ulaşımın etkisi, pazar bulma gibi etkenler üzerinde durulmuştur.

Bu çalışmada hem nicel hem de nitel verilerin kullanıldığı karma desenli araştırma yöntemi kullanılmıştır. Kamu kurum ve kuruluşlarından alınan veriler derlenerek tablo, grafik ve sayısal veri olarak kullanılmıştır. Harita çizimleri Arcgis programı kullanılarak yapılmıştır.





**Harita 2.** Araştırma Sahası ve Yakın Çevresinin Fiziki Haritası

Başiskele 'de Akdeniz ikliminden Karadeniz iklimine geçiş olduğu Marmara geçiş tipi iklimi görülmektedir. İlçenin yıllık ortalama sıcaklığı 15,2 °C, yıllık ortalama yağış 982,6 mm. ve yıllık ortalama bağıl nem oranı %75'dir. Yağışların %30,9'ünü kış mevsiminde almaktadır. Sahanın önemli akarsuları Soğukdere, Sıcakdere, Kiraz Dere, Serindere, Parsık ve Kazanderedir (Harita 2.).

Araştırma sahasın geçiş iklimi farklı fitocoğrafik bölgelere ait bitkilerin bir arada yetişmesine olanak sağlamıştır. İlçenin güneyindeki Samanlı Dağları'nda ve eteklerinde sık ve nemcil ormanların olduğu gür bir bitki örtüsü bulunmaktadır. Sahanın toprak özelliklerine bakıldığında en fazla yayılış gösteren toprak türünün Kahverengi orman toprakları olduğu görülür. Ayrıca sahada Alüvyal, kolüvyal, redzina ve ranker toprakları da bulunur (Zengin vd., 2005: 58; Uzun, 2013: 82).

### 3.2. Başiskele'de Sanayiye Etkileyen Coğrafi Faktörler

Sanayi insanların başlıca ekonomik faaliyetlerinden birisi olup, küreselleşme ve kalkınmanın motorudur. Sanayi yoluyla hammaddelerin şekillerinde değişiklikler yapılır, daha kullanışlı hollere getirilir ve böylece daha iyi değerlendirilir. Sanayinin herhangi bir yerde gelişme göstermesi için hammadde, enerji, sermaye, ulaşım, pazar ve işgücü gibi birçok etkenin bir arada olması gerekmektedir. Sanayide başlangıç faktörleri olarak kabul edilen bu etmenler, bir yerdeki sanayinin gelişmesinde çok büyük önem arz etmektedirler (Tümertekin ve Özgüç, 2015: 399-495).

Herhangi bir yerde sanayinin gelişmesi için birçok faktör bulunmaktadır. Bu faktörlerin bazıları doğal faktörler iken bazıları da beşerî faktörlerdir. İklimin uygun arazinin engebeli olmadığı alanlar sanayinin gelişmesi için elverişli iken iklimin sert arazinin çok engebeli olduğu alanlar sanayinin gelişmesi için elverişli değildir. Çünkü iklim insanların hayatlarını sürdürmesi ve gelişme göstermesi için başlıca faktördür. Arazi yapısı engebeli olan arazilerde ise ulaşım olanaklarının zorlaşması sanayinin gelişmesi için en büyük engeldir. Herhangi bir yerde sanayinin gelişmesi için ulaşım olanaklarının gelişmesi olmazsa olmazdır. Günümüzde ulaşım sistemlerinin çeşitlilik göstermesi ve giderek gelişmesi, sanayi faaliyetleri için gerekli unsurlardan biri olan pazara yakınlık faktörünü de etkilemektedir (Güner vd., 2001:167). Çünkü hem hammadde temini hem enerji kaynağına ulaşma hem de üretilen malların pazarlara sevkiyatı ulaşım ile mümkündür. Araştırma alanında hem denizyolu hem demiryolu hem de karayolu ağları kuzeydeki düzlük alanlar üzerinde gelişme göstermiştir. Bu ulaşım ağları sayesinde hammadde teminin kolaylaşması ve pazarlara sevkiyatını hızlandırması sahada sanayi tesislerinin de bu alanda toplanmasına sebep olmuştur. Zaman içinde bu alanda sanayinin gelişme göstermesi beraberinde bu alana yoğun bir göç hareketine neden olmuş bu durum sanayi için gerekli işgücü teminini karşılanmasını kolaylaştırmıştır. Sanayi tesislerinin kıyıya yerleşmesinin diğer önemli bir sebebi de tesisler de kullanılacak su ihtiyacının fazla olması ve burada bu su ihtiyacının karşılamak için deniz suyundan faydalanılmasıdır. Bu faktörlerin yanı sıra Başiskele

ilçesi Türkiye'nin sanayisi en gelişmiş ikinci ili olan Kocaeli ilinde yer alması da sanayinin gelişmesi içinde önemli bir etken olmuştur.

Sanayide yer seçimi yapılırken dikkat edilmesi gereken diğer bir önemli bir etken ise depremdir. Sanayi tesisleri kurulurken faz hatlarından uzak sağlam zeminler tercih edilmelidir. Başiskele ilçesinde sanayi tesisleri kuzeydeki gevşek dokulu alüvyon düzlükler üzerinde kurulmuştur. Araştırma sahasının Türkiye'de birinci derece deprem riski bulunan bölgesinde yer aldığı düşünüldüğünde, sanayinin yer seçimi yapılırken bu hususun göz ardı edildiği söylenebilir. Olası bir deprem anında kayıpları azalmak için yeni yapılacak tesislerin güneydeki daha sağlam arazilere ve depreme dayanıklı yapılması gerekmektedir. Ayrıca mevcut tesislerin depreme dayanıklılıklarının kontrol edilmesi ve revizyonlarının dikkatlice denetlenmesi gerekmektedir.

### 3.3. Başiskele'de Sanayi Faaliyetleri

Değişik ham maddelerin ve yarı işlenmiş malların, fabrikalarda işlenmesi suretiyle kullanılabilir mal, alet, eşya ve giyecek haline getirilmesi şeklinde gerçekleştirilen üretim faaliyet ve tekniklerini sanayi ya da endüstri yoluyla gerçekleştirmek mümkündür (Doğanay ve Çavuş, 2013: 383). Gelişmişliğin bir göstergesi olarak gösterilen Sanayi için yer seçimi çok önemlidir. Sanayi bölgelerinin gelişmesi ve hinterland alanlarının büyümesine katkı sağlayan başlıca etkenler "sanayi tesis yerini tayin eden etkenlerde meydana gelen değişimler" şeklinde ifade edilebilir (Tümertekin, 1959: 16-52).

Gelişmenin temel unsurlarından biri olarak kabul edilen sanayileşme katma değeri yüksek mal ve hizmet üretecek bir ekonomik yapı ortaya çıkartmaktır. Bu amaç doğrultusunda sanayileşmek isteyen ülkelerin refah seviyelerini ve gelir düzeylerini hızlıca yükseltme hedefi taşınmalıdır (Kepenek, 1983: 1160). Bir ülkenin ya da bölgenin sosyoekonomik yapısında büyük değişikliklere neden olacak bir süreç olarak kabul edilen sanayileşme hem gelişmekte olan ülkeler hem de gelişmiş ülkeler için refah düzeylerini iyileştirmek ve daha ileri taşımak için çok önemlidir (Savaş, 1977: 5-7).

Başiskele ilçesinde körfez kıyısında yer alan 817.000 m<sup>2</sup> alan üzerinde kurulan Kocaeli Serbest Bölgesi de önemli sanayi kuruluşlarının bulunduğu bir alandır. Bu bölge 30 yıl boyunca serbest bölge statüsüne sahiptir. Kocaeli Serbest Bölgesi'nin alt ve üst yapısını iyileştirmek, geliştirmek ve işletmek amacı ile yörenin orta ve büyük sanayicileri toplanarak KOSBAŞ'ı (Kocaeli Serbest Bölgesi Kurucu ve İşleticisi A.Ş.) kurmuşlardır. Serbest bölgenin yer seçimi oldukça iyi düşünülmüş, yörede sanayinin gelişebileceği mükemmel bir konumda projelendirilip yapılmıştır. KOSBAŞ bünyesinde orta ve büyük sanayi kuruluşlarını barındırmakta olup asıl amacı da yabancı sermaye ve teknoloji girişini hızlandırmak, ekonominin girdi ihtiyacını ucuz ve düzenli bir şekilde temin edebilmek, yatırımcıların dış finansman ve teknoloji transferi imkanlarından daha çok yararlanmasını sağlamaktır. Kocaeli Serbest Bölgesi yatırımcılarına uluslararası ticareti güvenli ve kazançlı bir ortamda gerçekleştirme imkânı vermektedir. Ayrıca üretimde ve ticari faaliyette bulunmak isteyen firmalara; çok iyi gelişmiş alt ve üst yapı hizmetleri ve farklı yatırım alternatiflerini sunmasının yanı sıra çağdaş bir ortamda çalışma fırsatı bulabilecekleri ofisler ile serbest bölge avantajları gibi imkanları global bir lojistik merkezde yer almanın ayrıcalığıyla birlikte sunmaktadır (Üzmez, 2008: 249).

Kocaeli serbest bölgesinde (KOSBAŞ) 19 adet büyük şirket bulunmaktadır. Bunların 8 tanesi gemi tersanesidir (Tablo 1.).

Tablo 1: Kocaeli Serbest Bölgesinde (KOSBAŞ) Bulunan Şirketler ve Gemi Tersaneleri.	
Şirketler (Firmalar)	Gemi İnşa Şirketleri (Gemi Tersaneleri)
1) Alkomed Kimya Kozmetik San. ve Dış Tic. Ltd. Şti. KSB Şubesi	1) AES Yat İnş. Turizm İth. İhr. San. Tic. A.Ş. KSB Şubesi
2) Ems Makina San. ve Tic. Koll. Şti. Mustafa El ve Ortağı	2) Ak Yatçılık San. ve Tic. A.Ş.
3) Çimtaş Çelik İmalat Montaj ve Tesisat A.Ş. KSB Şubesi	3) Atlas Tersanecilik San. ve Tic. A. Ş.
4) MBG Doğal Kaynaklar Pazarlama Dış Tic. Ltd. Şti.	4) Çimtaş Gemi İnşa San. ve Tic. A.Ş.
5) Meraj International Otomotiv San. Ve Tic. Ltd. Şti. KSB Şubesi	5) Norse Tersanecilik San. ve Tic. A.Ş.
6) Nordeel otomotiv ve Savunma Teknolojileri A.Ş. KSB Şubesi	6) Turquoise Shipyard Yat ve Gemi San. A.Ş.
7) Özmac Dış Ticaret ve Oto masyon Sis. ve Mak. İmalat San. Tic. A.Ş.	7) Uzmar Gemi İnşa San. ve Tic. A.Ş.
8) Sofra Yemek Üretim ve Hizmet A.Ş. KSB Şubesi	8) Yachtley Gemi Yapım San. ve Tic. A.Ş.
9) Gürmeks Yemek ve Ünlü Mamulleri Üretim San. Tic. Ltd. Şti.	
10) Teksan Jenaratör Elektrik San. ve Tic. A.Ş. KSB Şubesi	
11) Yenilikçi Eğitim Ortak Sağlık Güvenlik Birimi Danışmanlık Tıbbi Malz. San. ve Tic. Ltd. Şti.	

Kaynak: <http://www.kosbas.com.tr/> Son Erişim Tarihi: 28.11.2022





**Fotoğraf 1.1.** Kocaeli Serbest Bölgesinin havadan görünümü.

**Kaynak:** <http://www.kosbas.com.tr/> Son Erişim Tarihi: 28.11.2022

Başiskele brifing raporuna göre Başiskele ilçesinde 19 tane büyük sanayi kuruluşu bulunmaktadır (Tablo 2.). Söz konusu bu kuruluşlar büyük tesisler olup Başiskele'nin yanı sıra ülke ekonomisine de katkıda bulunmaktadır. Bu tesislerde üretilen sanayi ürünlerin yurt içinde pazarı olduğu gibi yurt dışına da ihracatı yapılmaktadır. İnceleme sahasında plastik sanayi, otomotiv endüstrisi, petro-kimya endüstrisi, kâğıt endüstrisi, metal ve makine sanayi, boru ve ana metal sanayi, tank imalatı, tekstil ve giyim, inşaat malzemeleri, liman işletmeleri, gemi tersaneleri, kozmetik sanayi, lastik ve kauçuk sanayi, gıda endüstrisi vb. gibi sanayi alanlarında oldukça gelişmiş durumdadır (Tablo 1.; Tablo 2.; Tablo 3.). Çalışma sahasında dünya çapında tanınmış Goodyear Lastik A.Ş. ve Fort Otomotiv San. A.Ş. bulunmasının yanı sıra Şükrü Türedi Tank İmalatı endüstrisinin bulunması dikkat çekicidir. Ayrıca yöredeki sanayi tesislerinin birçoğu ülke ekonomisi açısından son derece önemli ülke çapında etkinliği olan büyük sanayi kuruluşlarıdır. Bu kuruluşlar sadece iç pazarlara değil dış pazarlara da hitap etmektedir.

**Tablo 2:** Başiskele İlçesindeki Önemli Sanayi Kuruluşları

No	Sanayi Kuruluşu
1	Goodyear Lastik A.Ş.
2	Enpay Endüstriyel Pazarlama ve Yatırım A.Ş.
3	Hayat Kimya San. A.Ş. (Bingo), Hayat Holding A.Ş.
4	Knauf İnş. ve Yapı El Sant. Tic. A.
5	Ford Otomotiv San. A.Ş. (Antrepo)
6	Standart Depo Raf Sist. A.
7	Güç Plastik
8	Öz Ka Özkanıklar Kauçuk A.Ş.
9	Kalibre Boru A.Ş.
10	Seoyon Cnft Otomotiv San. Ve Tic. Ltd. Şti
11	Petek Boru San. A.Ş.
12	Şükrü Türedi Tank İmalatı
13	Sarcam San. Turz. İnş. Tic. Ltd. Şti
14	Lang Yüzer Otomotiv Yan Sanayi ve Tic. A.Ş
15	Novaplast Plastik San. Ve Tic. Ltd. Şti
16	Gemont A.Ş.
17	Kartonsan San. Tic. A.Ş
18	Autoport Liman İşletmeleri
19	Limaş Liman İşletmeleri

**Kaynak:** Başiskele Brifing Raporu (2019).

Başiskele ilçesinde faaliyette bulunan firmaların sektörel dağılımına bakıldığında metal ve makine sektöründe 237 firmanın faaliyet gösterdiği görülmektedir. Faaliyet gösteren firmalar arasında en fazla firma sayısına sahip olmasından ötürü birinci sırayı metal ve makine sektörünün aldığı söylenebilir. Aslında inşaat sektörü toplamda 259 firma ile birinci sırada olabilir ama bu sektör konut inşaatı, tamamlayıcı faaliyetler ve yapı kooperatifleri, inşaat malzemeleri ve tesisat işleri olarak üç ayrı sektöre ayrılmış durumdadır. Konut inşaatı sektöründe 144 firma, tamamlayıcı faaliyetler ve yapı kooperatifleri sektöründe 45 firma ve inşaat malzemeleri ve tesisat işleri sektöründe ise 70 firma faaliyette bulunmaktadır. İnceleme sahasında yine sanayinin önemli kollarından plastik ve kimya sektörü ile motorlu taşıtlar ve otomotiv yedek parça sektöründe 74'er firma faaliyet göstermektedir. Yörede banka ve kuyumcular ile sigortacılar sektörü 8'er firma ile en az firmaya sahip sektörler olarak öne çıkmaktadırlar. Bunlara ek olarak inceleme alanında gıda, giyim, bilişim teknolojisi, telekomünikasyon, sağlık gibi daha birçok sektörde yüzlerce firma faaliyet göstermektedir (Tablo 3.).

**Tablo 3:** Başiskele İlçesindeki Sektörler ve Firma Sayıları

Sektör	Firma Sayısı
Bayındırlık ve Madencilik	61
Konut İnşaatı	144
İnşaatı Tamamlayıcı Faaliyetler ve Yapı Kooperatifleri	45
Tarım ve Hayvancılık	94
Mobilya Ağaç İşleri ve Ormancılık	39
İnşaat Malzemeleri ve Tesisat İşleri	70
Plastik ve Kimya	74
Metal ve Makine	237
Fırın Pastane ve Marketler	95
Dayanıklı Tüketim Malzemeleri	40
Sağlık	66
Motorlu Taşıtlar ve Otomotiv Yedek Parça	74
Banka ve Kuyumcular	8
Bilişim Eğitim ve Büro Malzemeleri	104
Kafe, Pişmaniye ve Hazır Yemek	36
Nakliye ve Seyahat Acenteliği	78
Mimar, Mühendis ve Danışmanlık Hizmetleri	81
Telekomünikasyon, Reklam ve Güvenlik Hizmetleri	43
Konaklama ve Restoranlar	31
Tekstil ve Giyim	57
Sigortacılar	8

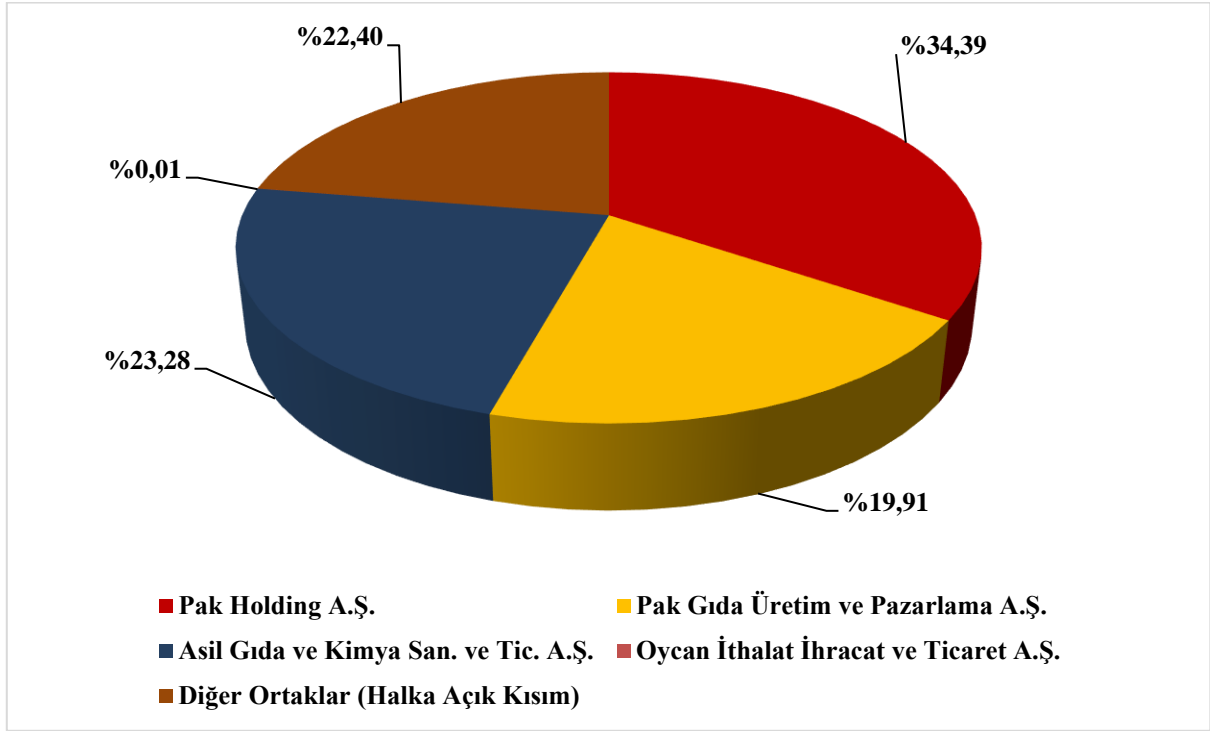
**Kaynak:** Kocaeli Ticaret Odası.

Başiskele’de diğer önemli bir sanayi kuruluşu da Türkiye’nin ilk kuşeli karton tesisi olan Kartonsan kağıt fabrikasıdır. Kartonsan’ın açılması ve insanların bu sanayi kuruluşunda çalışmak istemesiyle yöreye gelip yerleşmeleri sanayi faaliyetlerinin hız kazanmasında çok etkili olmuştur. 1967 yılında faaliyetlerine başlayan ve günümüze kadar da faaliyetlerini sürekli olarak devam ettiren Kartonsan ülke ekonomisine sürdürülebilir bir katkı sağlamaktadır. Kartonsan yüksek teknolojisi ve uzman kadrosunun yanı sıra sahip olduğu engin deneyimi sayesinde pazar taleplerini etkin bir şekilde karşılamaktadır. Kartonsan Türkiye’deki üçlü entegre yönetimine sahip az sayıdaki sanayi kuruluşlarından biridir. Çevre, iş sağlığı ve iş güvenliği alanlarında örnek bir kuruluş olan Kartonsan, büyük oranda atık kağıt kullanması, kendi enerjisini kendisi üretmesi ve çevre dostu üretimi ile de örnek oluşturmaktadır. Kartonsan son yıllarda dünya piyasalarının sunduğu olanakları iyi bir şekilde değerlendirerek yaptığı dış pazar atılımları sayesinde üretiminin %20’sine yakın bölümünü ihracata yönlendirmiştir. Kartonsan’ın kurumsal hedefi ulusal pazarlardaki yerini sağlamlaştırıp, uluslararası piyasalardaki varlığını ise daha da güçlendirmektir (Üzmez, 2008: 248-249, Kartonsan Faaliyet Raporu 2018: 1). Bu özelliklerinin yanı sıra Kartonsan yörede önemli bir istihdam payına sahiptir.

Kartonsan fabrikasının toplam tesis alanı 438.660 m<sup>2</sup>’den oluşmaktadır. Bununun 101.270 m<sup>2</sup>’sini kapalı tesis alanı, 337.390 m<sup>2</sup> sini ise açık tesis alanından meydana gelmektedir (Kartonsan Faaliyet Raporu 2018: 4).

Kartonsan’ın en büyük ortağı Pak Topluluğu’dur. Pak Holding A.Ş.’nin hisselerin %34,3’üne, Pak Gıda Üretim ve Pazarlama A.Ş. ise %19,9’üne sahiptir. Hisselerin %23,2’lik kısmı Asil Gıda ve Kimya San. ve Tic. A.Ş. ’ye aittir. Oycan İthalat İhracat ve Ticaret A.Ş. %0,01’lik bir hisse oranına sahipken, diğer ortaklar (halka açık kısım) ise hisselerin 22,4’üne sahiptir (Şekil 1.).





Şekil 1. Kartonsan'ın 31 Aralık 2018 itibariyle ortaklık yapısı

Kaynak: Kartonsan Faaliyet Raporu (2018: 1).

Kartonsan Avrupa'nın önde gelen kuşeli karton üreticileri arasında yer almaktadır. Fabrika ürünlerini üç kıtada 25'ten fazla ülkeye ihraç etmektedir. Kartonsan'ın yurt dışı pazarında yüksek paya sahip olan ülkelere ise Bulgaristan, Yunanistan, Romanya, İspanya, Portekiz, İngiltere ve Mısır olmuştur. Bu ülkeler önceki yıllarda da Kartonsan'ın ihracat yaptığı ülkeler arasında yüksek paya sahip olan ülkelerdir (Kartonsan Faaliyet Raporu, 2018: 5).

Çalışma sahasındaki önemli bir sanayi geliştirme tesisi de KOÜ Teknoparktır. 28 Şubat 2003 yılında Sanayi ve Ticaret Bakanlığı tarafından "Teknoloji Geliştirme Bölgeleri" yasasına bağlı olarak Üniversite-Sanayi işbirliği çerçevesinde inceleme alanında yer alan Yeniköy'de Kocaeli Üniversitesi Teknopark A.Ş. ismiyle kurulmuştur.

Teknopark, Kocaeli Üniversitesi, Kocaeli Sanayi Odası, Kocaeli Ticaret Odası, Gebze Ticaret Odası ve Gebze Organize Sanayi Bölgesi Teknopark A.Ş. ortaklığı ile kurulmuş olup, esas amacı araştırma ve geliştirme yapan firmalara teknik ve teknolojik destek sağlamaktır. Teknoparkta yazılım, savunma sanayi, makine teçhizat imalatı, elektronik, otomotiv, enerji, denizcilik ve telekomünikasyon sektörlerinde 94 Ar-Ge firması faaliyetlerini sürekli olarak sürdürmektedir. Teknopark 2018 yılı itibari ile 548 personel istihdam etmektedir (Başiskele Turizm Rehberi, 2018: 18).

Araştırma geliştirme (Ar-Ge) odaklı üretim faaliyetleri tasarım, test, gelişim, üretim ve iyileştirme basamaklarının uygun biçimde planlanması ve uygulanması, beraberinde ekonomik büyümeyi ve buna bağlı olarak toplumsal kalkınmayı getirmektedir. Bu sebeple Ar-Ge faaliyetlerine ülkemizde de son zamanlarda daha çok önem verilmektedir. Ar-Ge ve yenilikçi faaliyetler beraberinde çeşitli riskleri getiren, uzun süreli ve finansal desteğe ihtiyaç duyan bilimsel ve teknolojik faaliyetlerin birlikte yürütülmesi gereken bir süreci kapsamaktadır. Bu yüzden Ar-Ge faaliyetleri içerisinde bulunan pay sahiplerinin katkılarının alınmalı ve beklentilerini karşılayacak çözüm önerileri üzerinde durulmalıdır (Yardımcı ve Müftüoğlu, 2015: 816). Başiskele ilçesinde de önemli bir sanayi geliştirme tesisi olan KOÜ Teknopark Ar-Ge faaliyetleri yürütmektedir. 28 Şubat 2003 yılında Sanayi ve Ticaret Bakanlığı tarafından "Teknoloji Geliştirme Bölgeleri" yasasına bağlı olarak Üniversite-Sanayi işbirliği çerçevesinde inceleme alanında yer alan Yeniköy'de Kocaeli Üniversitesi Teknopark A.Ş. ismiyle kurulmuştur.

Bölgedeki Üniversite-Sanayi işbirliğinin geliştirilmesinde ve yeni teknolojilerin hayata geçirilmesinde KOÜ Teknopark A.Ş.'nin hem katkısı hem de önemi çok büyüktür. Teknopark sahip olduğu lazer laboratuvarları, alternatif yakıtlar laboratuvarı, ileri malzeme teknolojileri laboratuvarı, elektrik ve elektronik test merkezlerini bünyesinde yer alan Ar-Ge firmalarının hizmetine sunmaktadır (Başiskele Turizm Rehberi 2018: 18). Üniversite sanayi işbirliği faaliyetlerinin artmasını sağlayacak projelerin başarıya ulaşmasında, Ar-Ge'ye en çok finansal kaynak sağlayan sanayi kesiminin görüşlerinin alınması çok daha yararlı olacaktır (Yardımcı ve Müftüoğlu, 2015: 816). Böylece bilim ve teknoloji üreten

üniversiteler ile finansal güce sahip özel sektörlerin bir araya gelerek üretim sürecinde meydana gelecek sorunlara çözüm önerileri getirmeleri daha kolay olacaktır (Peker vd., 2014: 108).

#### 4. TARTIŞMA ve SONUÇ

Başiskele ilçesinde sanayi kuruluşları, fabrikalar ve gemi tersaneleri ilçenin kuzeyinde İzmit Körfezinin güneyindeki kıyı kesiminde yer almaktadır. Bunda etkili olan faktörler gelişmiş bir kara yolu ulaşımının olmasına ek olarak demir yolu hattı geçmesi ve deniz ulaşımının olmasıdır. Ancak Başiskele limanı potansiyeli olmasına rağmen deniz ulaşımında pek gelişmiş sayılmaz. Sanayide hammaddenin taşınması ve üretilen malların pazarlara ulaştırılması çok önemlidir. Deniz yolu ulaşımı ucuz olması yol yapım maliyetinin olmaması nedeniyle sanayide gerek hammadde taşımacılığında gerekse de üretim mallarının pazarlara ulaştırılmasında en fazla tercih edilen ulaşım türüdür. Bu sebeple sahada potansiyeli olan deniz yolu ulaşımının geliştirilmesi ve sanayi sektöründe kullanılması için projeler yapılmalıdır.

Sanayi tesislerinin yer seçimi sanayinin kısa sürede gelişmesinde çok önemli bir rol oynadığına daha önce değinilmişti. Bu açıdan bakıldığında Başiskele’de sanayi için yer seçiminin oldukça başarılı olduğu söylenebilir. Sanayi kuruluşlarının kuzeydeki düzlükler üzerinde yer alması, hem tesis inşasının daha kolay olması hem de ulaşımın daha kolay sağlanmasıyla alakalıdır. Ayrıca sanayi sektörü için su elzem bir gerekliliktir. Bu sebeple körfez kıyısına kurulan sanayi tesisleri hem kullanmak hem de ulaşım için deniz suyundan faydalanmaktadır. Bu avantajların yanı sıra sanayi tesislerinin bu alanda toplanmasının bazı dezavantajları da bulunmaktadır. Kıyıdaki bu düz alanlar alüvyal topraklardan oluştuğundan gevşek dokulu arazilerdir. Sahanın da Türkiye’nin birinci derece deprem riski bulunan bölgesinde yer alması bir deprem anında büyük kayıpların meydana gelmesine neden olabilir. Ayrıca sahada kısa mesafelerde sanayi tesislerinin olması hava ve çevre kirliliği sorununun da beraberinde getirmektedir. Bu konuda yetkililerin hem çok titiz denetimler yapması hem de bu durumun önüne geçebilmek amacıyla somut projeleri uygulamaya koymalıdır. Sanayi kuruluşlarının geneli deniz kıyısında yer alması deniz kirliliğine neden olabilir ve deniz fauna ve florası da zarar görebilir. Böyle bir durumun yaşanmaması için de yine yetkililer yapacakları projeler ve denetimlerle çok önemlidir.

Yörede yaşayan halk geçmişte daha çok tarım ile uğraşırken günümüzde artık neredeyse tamamı sanayi kuruluşlarında işçi olarak çalışmaktadır. Ayrıca yakın çevresinden ve dışardan sanayi sektöründe çalışmak amacıyla yöreye göçler gerçekleşmiştir. Böylece Başiskele sürekli olarak nüfus toplamış ve 100 bin nüfusu aşkın bir şehre dönüşmüştür. Özellikle sanayi tesislerinin bulunduğu ilçe merkezi ve kıyı kesimi aldığı göçlerle nüfusun en yoğun olduğu alanlardır. Nüfusun bu şekilde hızlı artması beraberinde plansız yerleşme, çarpık kentleşme ve gecekondulaşmaya neden olmaktadır. Ayrıca tarım alanlarının yerleşime açılmasına ve tarım üretiminin azalmasına neden olmaktadır. Bu konuda yine yetkililerin önlemler alması ve hem yerleşmede planlamalar hem de tarımsal üretime teşvik edecek projeler yapmaları gerekmektedir.

Başiskele’de büyük ölçekli sanayi tesisleri bulunmaktadır. Özellikle Kocaeli Serbest Bölgesinde otomotiv, kozmetik, makina sanayisi, doğal kaynakların pazarlanması, yemek ve ünlü mamullerin üretilmesi gibi çeşitli sanayi kuruluşları bulunmaktadır. Bunlara ek olarak gemi tersanelerinin varlığı da önemlidir. KOSBAŞ bünyesinde barındırdığı sanayi tesisleri hem Ülke geneline hem de uluslararası pazarlara hitap etmektedir. Başiskele de plastik sanayi, kimya sanayi, tank imalatı, liman işletmesi gibi sanayi faaliyetleri de bulunmaktadır. Ayrıca Goodyear Lastik A.Ş. ve Fort Otomotiv San. A.Ş. gibi uluslararası üne sahip markaların yanı sıra, sahada önemli bir istihdam payına sahip olan Kartonsan A.Ş. (kağıt fabrikası) üretiminin % 20 kadarını yurtdışına ihraç etmektedir. Başiskele’nin sahip olduğu sanayi tesislerinin daha da geliştirilmesi ve uluslararası pazarlara yönelmeleri konusunda teşvik ve desteklenmesi gerekmektedir. Bu konuda Kocaeli Üniversitesi Teknolojiyi Geliştirme Bölgesi (KOÜ) Teknopark A.Ş.’nin hem katkısı hem de önemi çok büyüktür. Teknopark sahip olduğu alt yapıyı Ar-Ge firmalarının hizmetine sunmaktadır.

## KAYNAKÇA

Başiskele Brifing Raporu (2019). Başiskele Kaymakamlığı.

Başiskele Strateji Planı (2015-2019). Başiskele Belediyesi.

Başiskele Turizm Rehberi (2012). Başiskele Belediyesi.

Başiskele Turizm Rehberi (2018). Başiskele Belediyesi.

Doğanay, H. & Çavuş, A. (2013). *Türkiye Ekonomik Coğrafyası (Güncellenmiş ve Geliştirilmiş 6. Baskı)*. Ankara: Pegem Akademi Yayınları.

Dumansızoğlu, M. (2017). *"Gebze Organize Sanayi Bölgesinin Gelişim Süreci ve Mekânsal Etkileri"* (yayımlanmamış yüksek lisans tezi), Sakarya: Sakarya Üniversitesi Sosyal Bilimler Enstitüsü.

Gökçen, A. (1987). Kalkınmada Öncelikli Yörelere Uygulanan Gelişme Politikaları. İstanbul Üniversitesi İktisat Fakültesi Mecmuası, 45(1-4), 363-390.

Gündüz, A. Y. (2013). Türkiye’de Azgelişmiş Bölgelerin Kalkındırılmasında Bölgesel Kalkınma Ajansları ve TRB1 Bölgesi. Atatürk Üniversitesi İktisadi ve İdari Bilimler Dergisi, 27(2), 63-78.

Güner, İ., Yazıcı, H., Doğanay, S., (2001), "Trabzon İlinin Sanayi Coğrafyası Özellikleri", Doğu Coğrafya Dergisi, Cilt: 7, Sayı: 5, s.159-191, Erzurum

Kartonsan Faaliyet Raporu (2018).

Karadeniz, V. & Yılmaz, Y. (2021). Sanayi Coğrafyası Açısından Bir İnceleme: Erzincan Organize Sanayi Bölgesi. Atatürk Üniversitesi Sosyal Bilimler Enstitüsü Dergisi, 25 (4), 1818-1852.

Kepenek, Y., (1983). Türkiye’nin Sanayileşme Süreçleri, Türkiye, Cumhuriyet Dönemi Türkiye Ansiklopedisi.

Kocaeli Ticaret Odası

Peker, İ., Ar, İlker, M., Birdoğan, B., (2014), "Üniversite Sanayi İşbirliğinin Gelişmesinin Önündeki Engellerin AAS Yöntemiyle Belirlenmesi: Karadeniz Teknik Üniversitesi Örneği", Atatürk Üniversitesi İktisadi ve İdari Bilimler Dergisi, 28(3), 107-126

Savaş, V., (1977). Sanayileşme ve Entegrasyon, İktisadi Kalkınma Vakfı Yayını, Teorik Çalışmalar No.1977-1, İstanbul.

Tümertekin, E., (1959). "Türkiye Sanayiinin Coğrafi Temelleri", *Türk Coğrafya Dergisi*, (17). 16-54.

Tümertekin, E., & Özgüç, N. (2015). *Ekonomik Coğrafya: Küreselleşme ve Kalkınma*. (14. Baskı), Çantay Kitabevi, İstanbul.

Uzun, S. M., (2013). *İzmit Körfezi Kıyılarının Jeomorfolojisi ve Kıyı Alanı Kullanımı*. (Yayımlanmamış Yüksek Lisans Tezi). İstanbul: Marmara Üniversitesi Sosyal Bilimler Enstitüsü.

Üzmez, A. (2008). *Her Yönüyle Başiskele İlçesi (Tarih, Kültür, Doğa, Ekonomi, Turizm)*. Kocaeli İl Özel İdaresi, Kocaeli: Misbah Ltd. Şti.

Yardımcı, A. & Bilgehan Müftüoğlu, E. (2015). Üniversite Sanayi İşbirliğine Sanayi Kesiminin Bakışı. Ankara Üniversitesi SBF Dergisi, 70 (4), 815-838.

Zengin, M., Hızal, A., Karakaş, A., Serengil, Y., Tuğrul, D., Ercan, M. (2005), İzmit Yuvacık Barajı Su Toplama Havzasının Yenilenebilir Doğal Kaynaklarının Su Üretimi (kalite, miktar ve rejim) Amacıyla Planlanması, Çevre ve Orman bakanlığı teknik bülten no: 197, İzmit.

**Faydalanılan İnternet Kaynakları**

<https://www.kosbas.com.tr/> (Son Erişim Tarihi: 28.11.2022)