

ALAÇAM BURHANİYE İBTİDAİ MEKTEBİ



ALAÇAM BURHANİYE PRIMARY SCHOOL

Mehmet Sami BAYRAKTAR*

ÖZ

Bu çalışmada günümüzde Alaçam Mübadele Müzesi adıyla müze olarak hizmet veren tarihi Alaçam Burhaniye İbtidai Mektebi, Sanat Tarihi disiplini çerçevesinde ayrıntılı bir şekilde tanıtılarak değerlendirilmeye çalışılmıştır. Daha önce yayınlanmayan yapı yerinde incelenmiş, restorasyon kapsamında hazırlanan mimari projelerinden ve yapının tarihçesine ışık tutan birtakım arşiv belgesinden yararlanılmıştır. İlçe sınırları içinde Cumhuriyet devri öncesi Türk döneminden kalan tek eğitim yapısı olan mektep, ilçe merkezinde tarihi yerleşmenin merkezinde bulunmaktadır. Osmanlı Arşiv belgelerine göre ahalinin yardımlarıyla 1894 yılında yapıldığı anlaşılan kitabesiz yapı, zaman içerisinde çeşitli işlev değişiklikleriyle özgün görünümünü bir ölçüde yitirmiş idi. 2012 yılında tamamlanan ve özgün işlevi dikkate alınarak gerçekleştirilen kapsamlı ve başarılı bir restorasyonla yapı müzeye dönüştürülmüştür. Yapı, Batılılaşma devri ıslahat politikaları sonucu klasik Osmanlı mekteplerinden ayrılarak bu yeni anlayışın şekillendirdiği bir eğitim yapısıdır. Zemin ve birinci kattan oluşan harman tuğlalı yığma kâgir yapı, Marsilya kiremitlerle kaplanan kırma çatıyla örtülmüştür. Yapının ön cephesinde, gösterişli muntazam kesme taş işçilik görülür. Cephe ve mimari elemanlarını şekillendiren ve 19. yüzyılda görülen Batı Yeni Klasîği, yapının mimari fotoğrafını belirlemiştir. Klasik mekteplerde görülen külliye içinde konumlanan anlayış yerine konut mahalline yakın mahalle ortasında inşa edilmesi, tek bir banî yerine ahalinin yardımlarıyla yapılması, alt katında dükkânlara yer verilmesi, Batı Yeni klasîği bir cephe ve bezeme unsurlarının baskın olması, yapının inşa edildiği dönem mekteplerinde sıklıkla karşılaşılan özelliklerdir. Yapının benzer bezeme ve cephe unsurlarının görüldüğü yakın bir benzeri, 1901 tarihinde inşa edilen Samsun İbtidai Mektebi'dir.

Anahtar Kelimeler: Alaçam, ibtidai mektebi, Samsun, Osmanlı, mimari.

ABSTRACT

In this study, the historical Alaçam Burhaniye Primary School, which serves as a museum under the name of Alaçam Population Exchange Museum, has been introduced and evaluated in detail within the framework of Art History discipline. On-site examination of the previously unreported building was undertaken, and architectural projects prepared within the scope of restoration were used. There have been discovered a number of archival records that provide information on the building's construction date and history. The school, which is the only educational building that dates back to the Turkish era before the Republican era, is located in the district's center in the historical settlement. The Ottoman Archive papers state that the structure without an inscription, which was thought to have been construct-

* Doç. Dr., Ondokuz Mayıs Üniversitesi, İnsan ve Toplum Bilimleri Fakültesi, Sanat Tarihi Bölümü, Samsun.

ORCID ID: <https://orcid.org/0000-0001-8454-4045> ♦ E-mail: msami.bayraktar@omu.edu.tr

ed in 1894 with the assistance of the townspeople, lost some of its original appearance as a result of different functional adjustments over time. In 2012, after a comprehensive and successful restoration that considers the building's original function, it was transformed into a museum. The classical Ottoman schools were abandoned as a result of the policy reforms of the Westernization era, and the structure is an educational structure formed by this new perspective. The structure, which has a classroom on the upper level and a shop on the lower floor, is an example of the schools from the Westernization period that occasionally have shops on the lower floor. The masonry building with blend bricks consisting of the ground and first floors is covered by a hipped roof covered with Marseille tiles. The building's front facade displays spectacular carved stone craftsmanship. Burhaniye Primary School sits on a slightly trapezoidal rectangular area measuring 10.40 x 13.80 m. The building's ground level had two stores, two entry halls, a stairway, a tiny office, a bathroom, and a warehouse. The classroom is on the first floor, and it is made up of a single block that extends to the main walls, surrounds the middle staircase, the adjacent hall, and has a balcony extending out of the facade. Added to the rear of the building as two floors during the restoration; The masonry additions consisting of storage, toilet and sink units were removed. During the restoration, some essential elements on both floors were removed, the plan was converted to its original state, and various deteriorated and aging elements were renewed based on their original appearance. In contrast to the entrance facade with rich stone ornamental elements and balcony protrusions, the other facades are plain and quite plain. The symmetrically regular two-story entrance (north) facade exhibits notable characteristics with its fine cut stone work cornice and floor moldings, wall jambs, pedestals, wall-foot, door, and window surrounds. The interiors lack an original room equipment. Although Burhaniye Primary School, which was constructed in the Western pattern, is anticipated to contain furniture items like blackboards, desks, seats, and tables found in these sorts of schools, the potential interior equipment has vanished as a result of functional changes over time. The building's interior is devoid of any decorative components, and the wrought iron and stone carvings that make up the decoration are all gathered on the front facade. Since it was constructed in 1894, the Alaçam Burhaniye Primary School exhibits the architectural style that dominated this era. The facade and also other architectural components of the building were formed by the Western New Classic, which was popular in the 19th century. The panels on the cast iron (wrought iron) door wings on the entry facade and the front sections of the shutters represent the district's distinctive combination of the crescent and the cross. The cross and crescents are arranged symmetrically in the composition, which reflects to the religious identities of the Greek and Muslim residents who coexisted in the neighborhood before to the exchange. Alaçam İbtidaî Mektebi is similar to the public buildings of its period in terms of the shop fronts on the lower floor, but the single-space classroom with a hipped roof on the upper floor is a structure that resembles the residences of its period with its facade layout, except for the north facade on the ground floor. There are shops on the ground floor, a Western New classical facade, and the decoration elements are dominant, which are characteristics frequently found in the schools of the period the building was built, compared to the interpretation seen in classical schools, it was built in the middle of the neighborhood near the residential area, it was built with the help of the people instead of a single patron. Samsun İbtidaî Mektebi which was constructed in 1901, is a structure that is quite similar to this one, with identical decoration and facade components.

Keywords: *Alaçam, primary school, Samsun, ottoman, architecture.*

Giriş

Samsun'un 81 km batısına düşen Alaçam ilçe merkezinde Çeşme Mahallesi'nde, bulunan (Harita 1, Fot. 1) ve bugün Samsun Büyükşehir Belediyesine bağlı olarak "Alaçam Mübadele Müzesi" adıyla hizmet veren bina, esasen Osmanlı döneminde inşa edilen bir ibtidâî mektebidir. Sanat Tarihi disiplini içerisinde yer alan bu çalışma ile yapının sanat ve mimarlık tarihi bağlamında tanıttıp değerlendirmesi amaçlanmaktadır. 2022 yılı Nisan ayı itibarıyla yerinde incelenen yapının makalede kullanılan mimari çizimleri için restorasyon projelerinden yararlanılmıştır.

İslâm ülkelerinde ve özellikle Osmanlılar'da çocuklara temel eğitimin verildiği okula, "mektep / sıbyan mektebi" adı verilmektedir.¹ Abbâsîler devrinde "küttâb" adıyla anılan mekteplere Karahanlılar veya Selçuklular'da "sıbyan mektebi" denildiği ve Osmanlılar'da da bu ismin yaygın olarak kullanıldığı bilinmektedir.² Erken ve klasik Osmanlı dönemlerinde özgün Osmanlı kültürüyle şekillenen sıbyan mektepleri Batılılaşma devri ıslahat politikalarından etkilenen kurumlardan olmuştur. Sıbyan mekteplerinin ıslahı için ilk teşebbüs, 1824 yılında Sultan 2. Mahmud Han'ın İstanbul'da her çocuğun sıbyan mekteplerine gitmeyi mecburi hale getirdiği fermanla olmuştur.³ Tanzimat döneminde Sultan Abdülmecid Han'ın saltanatında 1847 yılında bu okulların program, tahsil süreleri, disiplin durumları, dersleri ile ilgili talimatname yayımlandı. Esaslı değişiklik ise Sultan Abdülaziz Han zamanında 1869 yılında Maarif-i Umûmiye Nizamnamesi ile oldu. Bu nizamname ile tahsil süresi, okunacak dersler, öğretmenlerin durumu belirlendi.⁴ 1870'ten sonra sıbyan mektepleri ıslah edilirken, 1869 Nizamnâmesi'ne göre dinî dersler yanında hesap, tarih, coğrafya ve nafia (bayındırlık) gibi derslerin de yer aldığı ibtidâî denilen ve yeni usûlle öğretim yapan okullar açılmaya başlandı.⁵ İlk ibtidâî mektebi İstanbul Nuruosmaniye Camii Külliyesi içinde 1872'de açıldı. Daha sonra hem yeni ibtidâîler açıldı hem de usûl-i atika tarzında çalışan sıbyan mektepleri usûl-i cedideye dönüştürüldü. Sultan 2. Abdülhamid döneminde, sıbyan mekteplerinden ibtidâî mekteplere doğru bir dönüşüm gerçekleşmeye başlamışsa da sıbyan mektepleri varlıklarını bir ölçüde devam ettirdi.⁶ 1876'da İstanbul'da sayılan 6 olan ibtidâîler, 1903 yılında 265'e çıktı. Vilâyetlerde de 1876'da sayı 200 civarında iken, 1892/1893'de 3057'ye, 1905/1906 öğretim yılında

1 Bozkurt, 2004, 5.

2 Osmanlı döneminde bu tip mekteplerin "dârü'tta'lim, beytüt-ta'lim, dârülilm, muallimhâne, mektebhâne, mahalle mektebi, taş mektep, mekteb-i ibtidâiyye" ve "küttâb" gibi adlarla da anıldığı, 19. yüzyılda "mektep" kelimesinin bütün öğretim kurumlarını içine alacak bir genişlik kazanarak kullanıldığı görülmektedir (Baltacı, 2004, 6; Hızlı, 2008, 85-86). Camilerde çocuklara basit dinî bilgiler verilen ve Kur'an okuma öğretilen yerlerin halk arasında sıbyan mektebi olarak adlandırılması geleneği Türkiye'de halen sürmektedir (Baltacı, 2004, 6).

3 Yolalıcı, 1999, 285.

4 Yolalıcı, 1999, 285.

5 Yolalıcı, 1999, 286; Gelişli, 2002, 46-51; Özyalvaç, 2011, 363.

6 Özyalvaç, 2011, 363-364; Kanat, 2018, 491-492 ; Vurgun ve Engin, 2019, 251-252 ; İnci ve Özdemir, 2021, 260-264.

10.347'ye yükseldi. Sıbyan okullarının ıslahı, ibtidaîlerin yaygınlaştırılması çabaları II. Meşrutiyet döneminde de devam etmiştir.⁷

Sultan 2. Abbülhamid'in saltanatının başladığı 1876'dan sonra 1898 ve 1903 tarihli salnamelerin yazıldığı döneme kadarki süre içinde belirtilen salnamelere göre; Trabzon merkez kazada 4, Giresun kazasında 2, Gümüşhane livasına bağlı Kelkit kazasında 3, Canik livasına bağlı Çarşamba kazasında 1, Terme kazasında 1 ve Lazistan livasına bağlı Hopa kazasında 1 adet ibtidaî mektebi yapılmıştır.⁸ 1905-1906 öğretim yılında Trabzon genelinde 528, Canik müstakil sancağında 45 olmak üzere, toplam 573 ibtidaî mektebi bulunduğu belirtilmektedir.⁹ Samsun il sınırları dahilinde günümüzde ayakta olan iki ibtidaî mektebinden biri konumuz olan bu yapı iken diğeri Samsun İlkadım merkez ilçede bulunan 1901 yılında inşa edilen Fazıl Kadı İbtidaî Mektebi'dir.

Alaçam - Burhaniye İbtidaî Mektebi (Alaçam Mübadele Müzesi)

1. Yapının Tarihçesi

Cumhurbaşkanlığı Devlet Arşivleri Başkanlığı, Osmanlı Arşivi'nde bulunan biri Hicri 12 Şevval 1311 (Miladi 18 Nisan 1894) diğeri Hicri 3 Zilkade 1311 (Miladi 8 Mayıs 1894) tarihli (Fot. 2) iki belge özetine¹⁰ göre yapı, "ahalinin yardımıyla" "İbtidaî Mektebi" olarak yapılmış ve 1894 (Hicri 1311) yılında resmi bir törenle hizmete açılmıştır. Aynı arşivde bulunan Hicri 27 Muharrem 1371 / Miladi 7 Haziran 1899 tarihli başka bir belge özetinde¹¹ mektebe "Burhaniye" adı verilmesi ve "yeni usulle tedrisat yapılması için muallimler tayin edilmesi" konu edinilmiştir. Yukarıdaki belgelere göre yapının Sultan 2. Abdülhamid Han saltanatında 1894 yılında inşa edildiği, 1899 yılı dolayında yeni (Batılı) usulde eğitim kadrosunun oluştuğu söylenebilir.¹² Aynı arşivde bulunan 19 Şaban

7 Ayrıntı için bkz. Yolalıcı, 1999, 286.

8 Yolalıcı, 1994, 452. Alaçam İbtidaî Mektebi'nin belirtilen listede yer almadığı görülmektedir.

9 Yolalıcı, 1994, 452.

10 Fon: MF.İBT., Kutu - Gömlek - Sıra No: 36 - 12, Özet: Bafra Kazasına bağlı Alaçam Nahiyesi merkezinde ahalinin yardımlarıyla bir ibtidaî mektep inşa edilerek dualar edilerek resmi açılışının yapıldığının Trabzon Vilayeti'nden bildirildiği, Tarih: H-12-10-1311 ; Fon: MF.MKT., Kutu - Gömlek - Sıra No: 206 - 27, Özet: Bafra kazasına bağlı Alaçam nahiyesi merkezinde ahalinin yardımlarıyla inşa olunan ibtidaî mektebinin açılış töreninin yapıldığının ilanı, Tarih: H-3-11-1311. <https://katalog.devletarsivleri.gov.tr/Sayfalar/Arama/OzelArama.aspx> (Erişim 03.06.2022). Hicri tarihlerin Miladi karşılığını tespit için Türk Tarih Kurumunun İnternet sayfasından yararlanılmıştır. <https://www.ttk.gov.tr/tarih-cevirme-kilavuzu/> (Erişim 03.06.2022)

11 Fon: MF.MKT., Kutu - Gömlek - Sıra No: 451 - 53, Özet: Bafra kazası merkezinde yenilenerek tamir edilen üç sıbyan mektebine Osmaniye, Mecidiye ve Hamidiye; Alaçam nahiyesi merkezindeki mektebe de Burhaniye adı verilerek yeni usulle tedrisat yapılması için muallimler tayini, Tarih: H-27-01-1317. <https://katalog.devletarsivleri.gov.tr/Sayfalar/Arama/OzelArama.aspx> (Erişim 03.06.2022).

12 "Osmanlı İmparatorluğu'nun ilk kademe eğitim kurumları olan sıbyan mektepleri eski usulde (Usul-ü Atika) ve ibtidaî mektepleri yeni usulde (Usul-ü Cedit) eğitim vermekte idirler" (Toptaş, 2020, 29). Tanzimat'tan sonra üç yıllık mekteb-i ibtidaî olarak faaliyet gösteren sıbyan

1332 (13 Temmuz 1914 M.) tarihli bir başka belge özetine göre yapı muhtemelen inas / kız mektebine dönüşmüş olmalıdır.¹³ Yapının mimari özellikleri belirtilen inşa tarihi ile uyumludur. Yapının mimarı konusunda herhangi bir belge veya bilgiye rastlanılmamıştır.

İbtidâî mektebi olarak bir süre kullanıldıktan sonra yapı farklı işlevler yüklenmiştir. 1938 tarihli bir arşiv belgesinden¹⁴ Alaçam’da mevcut hükümet konağının yandığı görülmektedir. Mektep girişi üzerinde Latin harflerle “Hükümet Konağı” yazılı bir tabelanın görüldüğü eski bir fotoğrafa göre¹⁵, mektep bilahare hükümet konağı olarak kullanılmıştır. İlerleyen yıllarda Askerlik Şubesi, Alaçam Belediyesi hizmet binası, Pratik Kız Sanat Okulu olarak kullanılan yapı, 1980’li yıllardan sonra atıl hale gelmiştir.¹⁶ Bazı eski fotoğraflara bakılarak, belirtilen işlev değişimleri nedeniyle yapılan bazı müdahalelerin, yapının özgün görünümünün kısmen değişmesine neden olduğu; özellikle iç birimlerde bazı değişiklikler yapıldığı anlaşılmaktadır. Özgün halde yapının ibtidâî mektebi olarak yapıldığı gerçeğinden hareket eden restorasyon, yapının özgün mimari özelliklerine kavuşması yönünde başarılı olmuştur.

Özgün haliyle “Burhaniye İbtidâî Mektebi”¹⁷ olan adı, günümüzde unutulmuş yapı, Samsun Kültür Varlıklarını Koruma Kurulu Bölge Müdürlüğü tarafından 25.07.2003 gün ve 740 sayılı kararı ile tescil edilerek koruma altına alınmıştır.¹⁸ 2010-2012 yıllarını kapsayan ve Samsun İl Özel İdaresi tarafından yaptırılan kapsamlı bir restorasyonun ardından, 16 Nisan 2012 tarihinden¹⁹ itibaren yapı, “Alaçam Mübadele Müzesi” olarak ziyarete açılmış olup halen müze olarak hizmet vermektedir. Günümüzdeki müze haliyle; yapının giriş katında idari bölümler ile dokümantasyon birimi²⁰ bulunurken, ikinci katta müze koleksiyonunu oluşturan eserler tefriş edilmektedir.

mekteplerinin programları “elifbâ, Kur’ân-ı Kerîm, tecvid, ilmihal, ahlâk, sarf-ı Osmânî, imlâ, kıraat, mülâhhas târîh-i Osmânî, muhtasar coğrafya-yı Osmânî, hesap ve hüsn-i hattan oluşmaktaydı” (Baltacı, 2004, 7).

13 Fon: MF.İBT., Kutu - Gömlek - Sıra No: 508 - 22, Özet: ... Bafra İnas Rüşdîsi Muallime-i Saliseliği’nden Alaçam İnas İbtidâîsi Muallime-i Ulalığı’na tayin olunan Fatma Afet Hanım’ın tercüme-i hal varakalarıyla vukuat cetvellerinin gönderildiği, Tarih: H-19-08-1332.) <https://katalog.devletarsivleri.gov.tr/Sayfalar/Arama/OzelArama.aspx> (Erişim 03.06.2022).

14 Fon: 30-10-0-0, Kutu - Gömlek - Sıra No: 120 - 856 - 30, Özet: Bafra Alaçam nahiyesi Hükümet Konağı yangını, Tarih: H-10-02-1938. <https://katalog.devletarsivleri.gov.tr/Sayfalar/Arama/OzelArama.aspx> (Erişim 09.06.2022). Belge içeriğine göre bir dükkânda çıkan yangında yapı tamamen yanmıştır.

15 Süleyman Felamur Arşivi, <https://www.facebook.com/memleketmektubu/> (Erişim 15.06.2022).

16 Yalçın, 2007.

17 Yukarıda değinilen arşiv belgesinde geçen bu ismin halk tarafında uzun zaman önce unutulmuş veya hiç kullanılmamış olması da muhtemeldir.

18 Samsun Kültür Varlıklarını Koruma Kurulu Bölge Müdürlüğü Arşivi, 1862 numaralı dosya.

19 <https://samsun.ktb.gov.tr/TR-217088/alacam-mubadele-muzesi.html> (15.06.2022)

20 Dokümantasyon biriminde mübadele ve ilçe tarihine ait yayınlar ile mübadele yıllarına ait fotoğraf albümleri bulunmaktadır.

2. Konum ve Avlu

Alaçam ilçe merkezinde Çeşme Mahallesi'nde, Eski Şube Sokak üzerinde 166 ada 2 parselde bulunan yapı, güneyden kuzeye doğru hafifçe alçalan meyilli bir alanda bulunmaktadır (Fot. 1,3-5). Özgün halde arka cephesinde teneffüs bahçesi/avlu olarak kabul edilebilecek küçük bir alana sahip olarak inşa edilen yapının etrafının bahçeli nizamlı evler ve sokaklarla çevrilidir. Kuzeye bakan ön cephesi Eski Şube Sokak'a, batı cephesi dar bir ara sokağa açılan yapı, güney ve doğu yönlerde bitişik parsellerde bulunan bahçeli nizamlı eski konutların bahçeleriyle çevrilidir (Fot. 1). Bugünkü haliyle güney kesimde yapının oturduğu parsel, yapının güney duvarına 4 m mesafede bulunan yeni briket bir duvarla son bulmaktadır (Fot. 4). Doğuda, yapının cephesinin bitiminden itibaren 1-2 m kadar dar bir aralık, yapı parseli dalilindedir. Bu yönde bunun devamında 20 m kadar genişlikte yamukça dörtgen şeklinde bir bahçe bulunur (Fot. 1). Bu bahçenin, mektebin bu yönünde bulunan ve sonradan yıkılarak yenilenen eski bir eve ait olduğu anlaşılmaktadır.²¹ Yapının yukarıda değindiğimiz arka cephesindeki küçük teneffüşhane ile irtibatlı olan ve doğu cephesi boyunca uzanan geçit şeklindeki kesimine, kuzey yöndeki sokağa açılan küçük bir avlu kapısından ulaşılmaktaydı. Mektebin kuzeydoğu köşesinde bulunan bu kapının yeri halen belli olmakla birlikte restorasyonda bu kesim üstüste sıralanmış dikey çiçeklik şeklinde düzenlenmiştir (Fot. 4).

3. Yapım Sistemi ve Malzeme Özellikleri

Mektebin duvarları içte ve dışta sıvayla kaplı harman tuğla ile örülmüştür. Zemin ve birinci kattan oluşan yığma kâgir yapı, Marsilya kiremitlerle kaplanan kırma çatıyla örtülmüştür. Yapının ön cephesinde, gösterişli muntazam kesme taş (kireç taşı) işçilik görülür (Fot. 3-5).

Samsun İl Özel İdaresi, Koruma Uygulama ve Denetim Bürosu (KUDEB) birimince gerçekleştirilen ve 2010-2012 tarihlerini kapsayan restorasyonda; zemin kat giriş cephesinde bozulmuş olan dükkân cephelerinin özgün hale getirilmesi, zemin katta yan (batı) girişte bozulmuş kapı ve pencerelerin özgün hale getirilmesi, birinci katta sonradan eklenmiş olan oda bölmelerinin kaldırılması, tüm katlarda kapı ve pencerelerin özgün hale getirilmesi, tüm katlarda tavan kaplamalarının özgün halde yeniden kaplanması, sonradan eklenti olan birinci kattaki tuvaletin yıkılması, zemin katta ısıtma merkezi oluşturulması, tüm yapıya radyatörlerle ısı sistemi kurulması, zemin katta güncel donanım haiz tuvalet yapımı, binaya güncel elektrik tesisatı çekilmesi işleri gerçekleştirilmiştir. Böylelikle tarihi yapının mevcut olan özgün taşıyıcı sistemi ve mimari elemanları korunmuş, mekân düzeni özgün görünümüne kavuşmuş, bozulan mimari elemanlar özgün hallerine uygun olarak yenilenmiş, güncel ihtiyaçlara göre uygun görülen bazı kesimler eklenerek yapı ihya edilmiştir (Çizim 1-12).

21 Mektebin doğu bitişiğinde bulunan konutun bahçesine, kuzeydeki Eski Şube Sokak'tan ulaşım sağlayan eski bir bahçe kapısıyla ulaşılmaktadır. Bu kapı; kanatları olmaksızın ferforje kapı alınlığı, kesme taş çevreliği ve harman tuğla işçilikli ve sıvalı babalarıyla kısmen ayaktadır.

4. Plan Özellikleri

Burhaniye İbtidai Mektebi, 10.40 x 13.80 m ölçülerinde hafif yamukça dikdörtgen bir alana oturur. Kuzey cephe uzunluğu 10.40 iken güney cephe uzunluğu 9.95 m'dir. Yapının batı duvarı, bitişiğindeki yola uydurulmuş; bu duvarın kuzey ve güney köşeleri içten 90 dereceyi biraz aşarak hafifçe yamuk yapılmıştır (Çizim 1-4). Yapıya, kuzey (ön) ve batı cephe ortalarında bulunan iki kapıyla girilmektedir. Her iki kapı da önlerindeki birer küçük hole açılmaktadır.

Zemin katta günümüzde; özgün halde dükkân olan birimler idari büro ve ziyaretçi salonu olarak hizmet vermektedir. Ön cepheye açılan bu iki dükkân ile bunların arasında kalan giriş holü ve gerisindeki merdiven alanı asli yapısını koruduğundan restorasyonda bu kesimlerde herhangi bir mekân değişikliği yapılmamıştır. Ahşap merdiven zemin kat ile birinci kat arasında irtibat sağlamaktadır. İki dükkân, hol ve merdivenden oluşan bu kesimin güneyine düşen -geri kalan- alanın batısında; batı cepheden ulaşım sağlayan kapının önünde küçük bir hol, bunun bitişiğinde restorasyonda yapılan bir tuvalet ve holden ulaşılan günümüzde ısıtma merkezi olarak kullanılan küçük bir oda bulunur. Bu kesimin doğusunda ise sözü edilen holden ulaşılan ve içten ince bir bölme duvarıyla bölünen bir depo bulunmaktadır. Belirtilen birimlerin özgün halde böyle olduğu, restorasyondan önce batı girişinin kapatılmış halde olduğu, restorasyonda bu kesimin özgün hale kavuşturulduğu; kapının açıldığı, kapı önünde küçük bir hol ve tuvalet yapıldığı görülmektedir. Katın diğer birimleri özgün yapısını koruduğundan restorasyonda bu kesimlerin planında bir değişiklik yapılmamıştır. Bu durumda özgün haldeki tuvaletin zamanla ortadan kalktığı anlaşılmaktadır. Yapının birinci katında bulunan ve restorasyonda kaldırılan muhdes tuvaletin zemin kattaki özgün tuvaletin kaldırılması üzerine sonradan yapıldığı anlaşılmaktadır. Yukarıdaki izahatın özeti olarak; ilk inşada yapının zemin katında; önde iki dükkân, bunların arasında bir giriş holü ve merdiven alanı, bunların güneyinde ise bir hol, küçük bir idari oda (müdür / öğretmen odası olmalı), bir tuvalet ve bir depo bulunmaktaydı (Çizim 2).

Restorasyonda özgün haline kavuşturulan günümüz itibariyle birinci katta; orta kesimde; tavana destek veren dört ahşap direk ve direkler arasına çekilen ahşap bir korkulukla çevrili ahşap merdiven yer almaktadır (Çizim. 4). Merdiven alanının kuzeyinde eyvansı bir hol ve bunun ucunda yer alan zemin kat planından çıkma yapan bir balkon bulunur (Çizim. 4,6-8). Bu katta iç mekân; belirtilen merdiveni ve eyvansı holü üç yönden saran ve beden duvarlarına kadar uzanan tek bir blok haldedir (Çizim 4). Restorasyon öncesinde bu katta ortadaki merdiven etrafında; kuzeyde balkon ve güneyde beden duvarına kadar uzanan bir orta sofa, bu sofanın batı yanında iki, doğu yanında üç olmak üzere toplam beş oda bulunmaktaydı. Yapının işlev değişikliği esnasında ihtiyaç duyduğu çok odalı bir iç mekân, bu muhdes ahşap bölme duvarlarıyla oluşturulmuştu. Ancak restorasyonda bu muhdes duvarlar kaldırılarak yapının özgün planına geri dönlüştür. Güney cepheye sonradan eklenen; zemin katta küçük bir depo, üst katta bitişik halde tuvalet ve lavabo birimlerinden oluşan kagir muhdes birimler restorasyonla ortadan kaldırılmıştır.

5. Cephe Özellikleri ve Elemanları

Mektebin cephe uzunlukları; önde (kuzeyde) 10.40 m, yanlarda 13.80 m, arkada 9.95 m olmak üzere değişiklik göstermektedir. Yapının cephelerindeki pencere düzeni, kuzey cephe hariç tutulursa asimetrik düzendedir (Çizim. 5-12). Pencere açılmayan zemin kat arka cephe sağırdır (Çizim. 12). Kuzey cephedeki balkon çıkmalı düzen ve taş süsleme unsurlarına karşılık diğer cepheler çıkmasız ve oldukça yalındır (Çizim. 5-6,10-12). Cephelerde bulunan pencerelerin bir kısmı dikdörtgen açıklıklı diğerleri basık kemerlidir. Pencerelerde düşey sürgülü giyotin ahşap kanatlar ve yatay demir çubuklu şebekeler bulunur. Bunlar, restorasyonda aslına uygun olarak yenilenen unsurlardır. Doğu cephenin birinci katının kuzey ucunda ve batı cephenin zemin katının güney kesiminde keşme taş işçilikli özgün birer baca konsolu bulunmaktadır (Fot. 3-4).

Simetrik düzenli ve iki katlı giriş (kuzey) cephesi, muntazam kesme taş işçilikli korniş ve kat silmeleri, duvar söveleri, ayak, duvar-ayak, kapı ve pencere çevrelilikleriyle dikkat çekici özellikler gösterir (Fot. 3,6-8, Çizim. 6,13). Bu cephede zemin katta; kapı ve cephenin iki kenarında dört duvar-ayak ile bunların arasında kalan iki ayak, cepheyi üç birime ayırmaktadır. Ortadaki kapı açıklığı hariç olmak üzere, ayaklar arasında kalan ahşap doğrama çekilen birimler, dükkân olarak inşa edilmiştir. Bunların sokağa bakan ön cephelerinde demir kepenkler bulunur (Fot. 3,6).

Ortadaki dikdörtgen açıklıklı kapı, dekoratif dökme demir çifte kanatlar ile dekoratif ferforje şebekeli kapı üstü penceresine sahiptir (Fot. 6-8). birinci katta cephenin orta kesiminde, zemin kat kapısının üzerinde taş konsollara oturan dökme demir korkuluklu bir balkon bulunur (Fot. 8). Kuzey cephede bulunan yukarıda değinilen ayak, duvar-ayak, kapı ve pencere çevrelikleri ile duvar sövelerinde profiller ve dekoratif dörtgen panolar bulunur. Panolarda stilize çiçek, üçgen, kare, dış sırası gibi basit geometrik şekilli taş oymalara yer verilmiştir (Fot. 8-13).

Giriş cephesindeki dökme demir (ferforje) kapı kanatlarındaki panolarda ve kepenk alın kesimlerinde, ilçeye özgü olarak hilâl ve haç birlikteliği sembolize edilmiştir (Fot. 14). Mübadele öncesi dönemde ilçede birlikte yaşayan Rum ve Müslüman ahalinin dini kimliklerine gönderme yapan kompozisyonda simetrik düzende haç ve hilâller, bir arada işlenmiştir.²² Zarif stilize bitkisel kıvrımlar ve palmetlerin belirlediği oval dairevi kartuşlar içerisinde iki ana eksen üzerinde sıralanan hilal ve haç motifleri yer alır. Kapı kanadı panolarının iç köşelerinde ise Ampir ve Batı Yeni klasiği tarzda kenger yapraklarına yer verilmiştir. Balkon korkuluğu ve kapı penceresi şebekeleri, yine Geç Osmanlı döneminde görülen Batılı tarzda “C” ve “S” kıvrımlarla kompoze edilmiştir (Fot. 14).

22 Kompozisyonun sembolik içeriği, ilçe halkı arasında halen konuşulan bir konudur. Söz konusu bilgiye ilçe sakinlerinden Alaçam Tarihi Varlıkları Koruma Derneği Başkanı Sayın Özkan Pak dikkat çekmiştir. Sayın Pak, ilçe merkezindeki tarihi yapıları araştırmamız sırasında ev sahipliği ve kılavuzluk yaparak katkılar sunmuştur. Kendilerine bir kez daha teşekkür ederiz.

6. İç Mimari ve Tefrişat Elemanları

Restorasyondan önceki haliyle zemin kat döşemelerinin kuzeydeki kapı önündeki hol haricinde özgünlüğünü yitirdiği, holün ise özgün geometrik desenli mozaik karolarla döşeli olduğu görülmektedir (Fot. 15). Bu kesim restorasyonda korunmuştur. Özgün halde dükkân, hol, tuvalet, depo birimlerinin döşemelerinin ahşap olması muhtemeldir. Günümüzde zemin katta hol dışındaki kesimlerin döşemeleri yenilenmiştir.

Dükkânların tavanları çelik kirişli / putrelli volta tavadır. Zemin katın diğer kesimlerinde görülen ve özgün olduğunu düşündüğümüz pasalı ahşap tavanlar restorasyonda yenilenmiştir. Birinci katın özgün ahşap döşemesi ve pasalı ahşap tavanı da restorasyonda yenilenmiştir. Balkonun hole yakın kesiminin üzeri, içten bağdadi işçilikli sıvalı sivri beşik tonozla örtülüdür. Balkon zemini -zemin kat holündeki gibi- özgün geometrik desenli mozaik karolarla döşelidir.

İç mekânlarda özgün bir donatı / tefrişat elemanı bulunmamaktadır (Fot. 15-17). Klasik Osmanlı mekteplerinin günümüz okullarında görülen sıra, sandalye masa düzenine sahip olmadığı bilinmektedir.²³ Yeni (Batılı) usule göre inşa edilen Burhaniye İbtidaî Mektebinin, bu tip mekteplerde görülen yazı tahtası, sıra, sandalye, masa gibi tefrişat elemanlarına sahip olması beklenir. Ancak mektepten günümüze ulaşan bu tip bir iç mekân donatı elemanı bulunmadığı gibi buna işaret eden bir bilgiye de rastlanılmamıştır. Yapının zaman içerisinde geçirdiği işlevsel değişiklikler nedeniyle yaşadığı tadilat ve müdahaleler, belirtilen iç donatı elemanlarının yok olması sonucunu doğurmuş olmalıdır.

7. Süleme Özellikleri

Yapının giriş cephesinde muntazam taş işçilikli kesimlerde taş bezeme, dökme demir kapı kanatları, kepenk alınları ve balkon korkuluklarında madeni bezeme unsurları görülmektedir (Fot. 6-8,13-14). Bunlara yukarıda değinilmişti. Tüm bezeme unsurlarının ön cephede toplandığı yapının iç mekânlarında herhangi bir bezeme unsuruna yer verilmemiştir (Fot. 15-17).

Karşılaştırma ve Değerlendirme

Osmanlı sıbyan mektepleri eğitim planlaması, idari ve mimari özellikleri itibariyle, tarihi süreçte; özgün Osmanlı kültürünün hakim olduğu Erken ve Klasik devirler ile Batılılaşma devirlerinde birbirlerinden farklı özelliklere sahip olmuştur. 1894 yılında inşa edilen Alaçam Burhaniye İbtidaî Mektebi bu bağlamda Batılılaşma devri karakteri taşıyan ibtidaî mektebi örnekleri arasında yer almaktadır.²⁴ Osmanlı

23 Yere oturularak eğitimin yapıldığı klasik anlayışla şekillenen sıbyan mekteplerinde minder, hasır, rahle gibi tefrişat elemanları bulunmaktaydı (İnci ve Özdemir, 2021, 262; Gelişli, 2002, 58-59; Ahunbay, 2004, 7).

24 Alaçam Burhaniye İbtidaî Mektebi, Batılılaşma devri mekteplerinden olduğu için erken ve klasik devir Osmanlı sıbyan mekteplerinden mimari bakımdan ayrılmaktadır. Bu nedenle karşılaştırma ve değerlendirme başlığında yapının inşa edildiği dönemi kapsayan Batılılaşma devri örnekleri esas alınmıştır. Erken ve klasik devir Osmanlı sıbyan mektepleri hakkında şu

Devletinin, yüzyıllar boyunca oluşmuş bulunan geleneksel eğitim anlayışını, 19. yüzyılda Batı etkisinde birtakım köklü değişiklikler gerçekleştirerek yeniden düzenlediğine giriş başlığı altında değinilmiştir.

1870'li yıllardan itibaren inşa edilmeye başlanan ibtidaî mekteplerinin inşasının ve kurum masraflarının yerel yönetimlere ve ahaliye bırakıldığı görülmektedir.²⁵ Alaçam İbtidaî Mektebi'nin inşanın gerçekleşmesi ve kurum giderlerinin karşılanması da yerel idare ve ahali eliyle yürütülmüş olmalıdır.²⁶ Yukarıda değinilen iki arşiv belgesinde geçen ifadeler, mektebin ahalinin yardımıyla yapıldığını belgelemektedir. Burhaniye İbtidaî Mektebi dükkân gelirlerinin tamamının veya bir kısmının mektebin giderlerine ayrılmış olabileceği akla gelmekteyse de bu konuda bir belge veya rivayete rastlanılmamıştır.

İnşa edildiği dönem itibariyle mektebin bulunduğu kesim, ilçenin ticari çekirdeğinin son bulup gösterişli ve büyük bahçeli evlerin başlayıp güney yönde devam ettiği bir noktadadır. Bu konumuyla mektebin öğrencilerin yaya olarak kolay ulaşabilecekleri şekilde mahalle ortasında konumlanmıştır. Klasik Osmanlı kültüründe sıbyan mekteplerinin külliye içlerinde inşa edilmesine karşılık 19. yüzyıldan sonra inşa edilen Batı tesirli mekteplerin mahalle içinde; konut mahalline daha yakın konumda buldukları bilinmektedir.²⁷ Yapı bu anlamda devrinin bu geleneğini sürdürmüştür.

Yapının inşa edildiği parselin konumu ve küçüklüğüne bakılarak bitişik parsellerdeki evlerden birinin bahçesinden bir kesiminin bağış veya satın alma yoluyla mektep inşasına ayrılmış olabileceği ihtimali akla gelmektedir.

Alt katının girişe bakan yarısının dükkân olarak değerlendirildiği mektep, mimari bakımdan bütünleşik/kompleks yapı karakteri taşımaktadır. Alt katın dükkân olarak inşa edilmesi, sıbyan mekteplerinde Batılılaşma devrinde zaman zaman karşılaşılan bir durumdur. 20. yüzyılın İstanbul suriçi sıbyan mektepleriyle ilgili 1912-1914 tarihli bir müfettiş raporunu esas alan Özyalvaç'ın çalışmasında; raporda hakkında bilgi verilen 80 kadar mektebin 40'dan fazlasının örneğimizde olduğu gibi fevkanı tarzda olduğu, yedisinin altında dükkân²⁸ bulunduğu, 11'inin teneffüs için bahçesinin bulunduğu görülmektedir.²⁹ Aynı rapora göre; mekteplerden 4'ünün bodrum katı olduğu, 3'ünde salon, 3'ünde tahtapûş / teras, 3'ünde meşruta, 2'sinde sebil, yalnız birinde kütüphane olduğu bildirilmektedir.³⁰ Özyalvaç, rapordaki tanımlamalara göre; dersliklerin üst katta

yayınlarına bakılabilir: Ahunbay, 1988, 279-309; Ahunbay, 2004, 7-9; Gürsoy, 2016, 1285-1291; Seçkin, 2016, 1293-1309.

25 Vurgun ve Engin, 2019, 260.

26 Aşağıda değinilen 1901 tarihli Samsun İbtidaî (Fazıl Kadı) Mektebi'nin de benzer şekilde yerel isimler eliyle; Samsun'da kadılık ve Maarif Komisyonu Başkanlığı yapan Fazıl Bey'in öncülüğünde yapıldığı bildirilmektedir Teber, Kola ve Genç, vd., 1998: 113.

27 Seçkin, 2016, 1298.

28 Dükkân sayıları 1-3 arasında değişmektedir (Özyalvaç, 2011, 353,356,357,360,362).

29 Özyalvaç, 2011, 371.

30 Özyalvaç, 2011, 371.

bulunduğu, üst katta büyük bir derslane ve muallim odası yanında alt katta küçük bir derslane veya yemekhaneden oluşan mektep tipine çok sık rastlandığını belirtmektedir.³¹ Özyalvaç raporda bilgi verilen seksen kadar mektebin; 47'sinde bir derslik, 15'inde iki derslik olduğunu, üç ve daha fazla dersliğin çok nadir görüldüğünü, 47 adet tek derslikli mektebin yirmi kadarının kâgir ve yarı kâgir, altısının ise ahşap olduğunu kaydetmektedir.³² Sözü edilen raporda geçen ifadeler esas alınarak mekteplerde görülen mekânlara kümülatif olarak bakıldığında; teneffüs bahçesi / teneffüşhane, derslane, muallim odası (veya müdüriyet odası), muallim odasından ayrı bir başka oda, yemekhane / matbah / taamhane, aralık,³³ meşruta (vaya muallim meşrutahanesi), sofa, müstemilât , bekçi kulübesi, sebil ve dükkân bölümlerinin bulunduğu görülmektedir. İstanbul sıbyan mekteplerinin Anadolu'daki mekteplere göre sayıca çok fazla ve yoğun oldukları genel bir kabuldür. Alaçam İbtida mektebinde raporda geçen Osmanlı sıbyan mekteplerinde görülen bölümlerden derslane, küçük bir teneffüşhane (küçük bir arka bahçe şeklinde) ve dükkânlar görülebilmektedir. Raporda; sıbyan mekteplerinin bir parçasının oluşturan yapı veya yapı birimi olarak tuvalet (helâ) geçmemektedir. Mekteplerde olması gereken bu birim, belki müstakil bir bölüm olarak görülmek istenmediğinden raporda anılmamış olabilir. Alaçam İbtidâî Mektebi'nde özgün planda alt katta tuvalet bulunmaktadır.

Batı tesirli iki katlı mekteplerde idari birim, depo, tuvalet gibi kesimlerin alt katta bulunduğu bilinmektedir.³⁴ Bu tercih Alaçam İbtidâî Mektebi için de geçerli olmuştur. Balkon, balkon holu ve derslanenin yer aldığı üst katta çok sınıflı bir düzen³⁵ yerine tek mekânlı bir derslane tercih edilmiştir. Yukarıda değinilen rapora göre tek mekânlı derslaneye sahip mektepler epey yaygındır.

Mektebin cephe düzeninde devrin modasına uyularak gösterişli Batı Yeni klasiği bir cephe uygulanmıştır. Bu tip bir cephe anlayışına en yakın örnek Alaçam ilçe merkezinde bulunan bazı dükkânlar (Fot. 18-20) ile Samsun merkez ilçesi İlkadım'da yer alan, inşa kitabesine göre 1901 yılında inşa edilen İbtidâî (Fazıl Kadı) Mektebi'dir³⁶. Samsun İbtidâî Mektebi'nin kat silmeleri, çatı kornişleri, üçgen alınlık çevreliği, köşe ve pencere çevreliklerindeki pilasterler kesme taş olup bu kesimlerde stilize bitkisel dekorlar ve profillere yer verilmiştir (Fot. 21-22). Zemin üstü iki katlı kâgir bir yapı olan Samsun İbtidâî Mektebi'nin cephesindeki taş bezeme kompozisyonları, Burhaniye İbtidâî Mektebi ile benzer özellikler göstermektedir. Ortadaki koridorun iki yanında; zemin katta iki, birinci katta dört olmak üzere toplamda 6 derslanesi bulunan Samsun'daki mektep plan

31 Özyalvaç, 2011, 371.

32 Özyalvaç, 2011, 371.

33 Yemekhanesi olayan mekteplerde, öğrencilerin "aralıkta" yemek yediği bu durumun şikayet konusu olduğu görülmektedir. Özyalvaç, 2011, 371.

34 Belirtilen birimler, iki katlı klasik Osmanlı mekteplerinde de alt katlarda bulunmaktaydı.

35 1819-20 yılında Sultan 2. Mahmud tarafından Cevri Kalfa adına yaptırılan ve İstanbul'un en büyük sıbyan mektebi olan Cevri Kalfa Mektebi, çok sınıflı tipin bilenen ilk örneğidir. Eyice, 1993, 461-462.

36 Ayrıntılı bilgi için bkz. Bayraktar, 2016, 347-348,363-64,376.

bakımından Alaçam'dakinden daha teferruatlı ve gelişmiştir.³⁷ Alaçam İbtidâi Mektebi alt katındaki dükkân cepheleri itibariyle devrinin kamusal yapılarına benzemekle birlikte üst katındaki kırma çatılı tek mekânlı dershanesi, büyük ölçüde konutlara benzeyen bir yapıdır. Bu katın tüm cephe elmanları bu görüntüyü desteklemektedir.

Samsun'un Havza ilçe merkezinde bulunan ve 1910 yılında Sivas-Samsun demiryolu keşif heyetinde yer alan Mühendis Hüseyin Yakup, Süreyya Sami ve Nazif Bey'lerin hazırladığı projeye uygun olarak inşa edilen Taş Mektep, plan ve cephe düzeni bakımından yapımıza pek benzemeyen; dönemin demiryolu yapılarında görmeye alıştığımız tarzda yalın bir yapıdır.³⁸ Havza'ya bağlı Kamlık Köyü'nde bulunan ve 1922 yılı dolayında inşa edildiği bildirilen Kamlık İlkokulu ise cephe düzeni bağlamında Birinci Milli/Ulusal Mimarlık (Yeni Osmanlı) üslubu özellikleri taşıyan bir okuldur.³⁹ Havza'daki örnekler, ortadaki koridorun iki yanına sıralanan çok sınıflı mekân düzenleriyle de yapımızdan ayrılmaktadır.

Burhaniye İbtidâi Mektebi'nin giriş cephesindeki dökme demir (ferforje) kapı kanatlarındaki panolarda ve kepenk alın kesimlerinde ilçeye özgü olarak görülen hilâl ve haç birlikteliğinin sembolize edildiği panoların tam bir benzeri yukarıda sözü edilen bir dükkânda da görülmektedir (Fot. 23-25). Türk ve Rum ahalinin birlikte yaşadığı diğer bölgelerde yayınlara yansdığı kadarıyla benzer bir duruma rastlanmamıştır. Mektepte az miktarda görülen karosimanların benzerlerini Samsun ve Bafra'daki bazı konutlarda görmek mümkündür.⁴⁰

Sonuç

İlçe sınırları içinde Cumhuriyet devri öncesi Türk döneminden kalan tek eğitim yapısı olan mektep, ilçe merkezinde tarihi yerleşmenin merkezinde bulunmaktadır. Osmanlı Arşiv belgelerine göre ahalinin yardımlarıyla 1894 yılında yapıldığı anlaşılan kitabesiz yapı, zaman içerisinde çeşitli işlev değişiklikleriyle özgün görünümünü bir ölçüde yitirmiş idi. 2012 yılında tamamlanan ve özgün işlevi dikkate alınarak gerçekleştirilen kapsamlı ve başarılı bir restorasyonla yapı müzeye dönüştürülmüştür.

10.40 x 13.80 m ölçülerinde hafif yamukça dikdörtgen bir alana oturan, zemin ve birinci kattan oluşan harman tuğlalı yığma kâgir yapı kırma çatıyla örtülüdür. Mektebin zemin katında; iki dükkân, iki giriş holü, bir merdiven, küçük bir idari oda, bir tuvalet ve bir depo, birinci katta; küçük bir hol, merviden ve katın hemen bütününü kapsayan tek bir dersane bulunmaktadır. Gösterişli muntazam kesme taş ve ferforje bezeme unsurlarının bulunduğu dükkân cepheleriyle dikkat çeken yapının diğer kesimleri yalın tutulmuştur

Yapı, Batılılaşma devri ıslahat politikaları sonucu klasik Osmanlı mekteplerinden

37 Nispeten geniş bir avlu ile portik tarzda payeli giriş cephesiyle dikkat çeken bu mektebin zemin katında tuvaletler ile bir yüzü portik içinde diğeri dış cepheye bakan iki cepheli zengin taş bezemeli bir çeşmesi bulunmaktadır.

38 Atıcı ve Çelemoğlu, 2021, 195-206.

39 Atıcı ve Çelemoğlu, 2021, 206-217.

40 Çelemoğlu, 2021, 384-386; Bayraktar, 2023, 214, 217, 219.

ayrılarak bu yeni anlayışıyla şekillenen bir eğitim yapısıdır. Cephe ve mimari elemanlarını şekillendiren ve 19. yüzyılda görülen Batı Yeni Klasîği, yapının mimari fotoğrafını belirlemiştir. Mektep, devrin mimari üslubunu yansıtan başkent üslubunun tesiyile inşa edilen orta halli bir taşra yapısıdır. Klasik mekteplerde görülen külliye içinde konumlanan anlayış yerine konut mahalline yakın mahalle ortasında inşa edilmesi, tek bir bani yerine ahalinin yardımlarıyla yapılması, alt katında dükkânlara yer verilmesi, Batı Yeni klasîği bir cephe ve bezeme unsurlarının baskın olması, yapının inşa edildiği dönem mekteplerinde sıklıkla karşılaşılan özelliklerdir. Yapının benzer bezeme ve cephe unsurlarının görüldüğü yakın bir benzeri, 1901 tarihinde inşa edilen Samsun İbtidâî Mektebi'dir.

KAYNAKÇA / BIBLIOGRAPHY

- Ahunbay, Z. (1988), Mimar Sinan'ın Eğitim Yapıları Medreseler Darülkurrallar Mektepler, *Mimarbaşı Koca Sinan Yaşadığı Çağ ve Eserleri*, 1, İstanbul: Vakıflar Genel Müdürlüğü, 1988, 239-309.
- Ahunbay, Z. (2004), Mimari (Mektep), *İslam Ansiklopedisi*, (C. 29, 7-9) İstanbul: Türkiye Diyanet Vakfı.
- Atıcı A. & Çelemoğlu Ş. (2021), Samsun/Havza'da I. Ulusal Mimarlık Dönemi Eğitim Yapıları: Taş Mektep ve Kamlık İlkokulu. *The Journal Of Academic Social Science (ASOS JOURNAL)*, (9/114), 192-219. DOI: <http://dx.doi.org/10.29228/ASOS.49241>
- Baltacı, C. (2004), Osmanlılarda Mektep (Mektep), *İslam Ansiklopedisi*, (C. 29, 6-7) İstanbul: Türkiye Diyanet Vakfı.
- Bayraktar, M. S. (2016), *Samsun'da Türk Devri Mimarisi*, Samsun: Canik Belediyesi.
- Bayraktar, M. S. (2023), Bafra'da 19. Yüzyıl Sonlarından Kalma Gösterişli Bir Konut. *Karadeniz Araştırmaları Enstitüsü Dergisi*, 9/18, 205-230.
- Bozkurt, N. (2004), Mektep, *İslam Ansiklopedisi*, (C. 29, 5-6) İstanbul: Türkiye Diyanet Vakfı.
- Çelemoğlu, Ş. (2021), *Samsun Evleri*, Pamukkale Üniversitesi, Sosyal Bilimler Enstitüsü, Sanat Tarihi Ana Bilim Dalı, Yayınlanmamış Doktora Tezi, Denizli.
- Eyice, S. (1993), Cevri Kalfa Mektebi, *İslam Ansiklopedisi*, (C. 7 461-462) İstanbul: Türkiye Diyanet Vakfı.
- Gelişli, Y. (2002), Osmanlı İlköğretim Kurumlarından Sıbyan Mektepleri (Kuruluşu, Gelişimi ve Dönüşümü), *Türkler*, 15, Ankara: Yeni Türkiye, 35-43.
- Gürsoy, E. (2016), Osmanlı Mimarisinde Sıbyan Mektepleri, *Geçmişten Günümüze Şehir ve Çocuk*, II, Osman Köse (Ed.), Canik Belediyesi, Samsun, 1285-1291.
- Hızlı, M. (2008), Osmanlılarda İlköğretimin Tarihi . *Türkiye Araştırmaları Literatür Dergisi*, 12, 85-106 . Retrieved from <https://dergipark.org.tr/tr/pub/talid/issue/43479/530651>
- İnci, İ. & Özdemir, B. (2021), XIX. Yüzyıl Sonlarında Osmanlı İmparatorluğunda İlköğretimle İlgili Gelişmelerin Manisa'ya Yansımaları, *Mecmua*, 11, 258-273. DOI: 10.32579/mecmua.882225
- Kanat, S. (2018), 19. Yüzyılda Osmanlı İmparatorluğu'nun Eğitim Politikaları ve Toplumsal Zihniyet, *Bingöl Üniversitesi Sosyal Bilimler Enstitüsü Dergisi*, 8 (15), 481-494 . DOI: 10.29029/busbed.342853
- Özyalvaç, A. (2011), Bir Müfettiş Raporunda Erken 20. Yüzyıl İstanbul Suriçi Sıbyan Mektepleri, *Türkiyat Mecmuası*, 21 (1), 345-373. Retrieved from <https://dergipark.org.tr/tr/pub/iuturkiyat/issue/18515/195241>
- Seçkin, S. (2016), Osmanlı Dönemi Sıbyan Mekteplerinin Mimari Özellikleri ve Şehir Hayatındaki Yeri, *Geçmişten Günümüze Şehir ve Çocuk*, II, Osman Köse (Ed.), Samsun: Canik Belediyesi, 1293-1309.

- Teber, O., Kola Z., Genç M., Doguz R., (1998), *Samsun İlinde Cumhuriyet Öncesi ve Sonrası Eğitim*, Samsun: Samsun Valiliği.
- Toptaş, R. (2020), II. Abdülhamid Dönemi (1876-1909) İdadi Yapıları (Türkiye Örnekleriyle), Pamukkale Üniversitesi, Sosyal Bilimler Enstitüsü, Sanat Tarihi Ana Bilim Dalı, Yayınlanmamış Doktora Tezi.
- Vurgun, A. & Engin, V. (2019), II. Abdülhamid Döneminde Bursa'da İlkokullara Bakış, *Eğitim Kuram ve Uygulama Araştırmaları Dergisi*, 5 (2), 250-265. Retrieved from <https://dergipark.org.tr/tr/pub/ekuaad/issue/47044/592383>
- Yalçın, A. K., (2007), *Samsun İl Özel İdaresi Alaçam İlçesi Çeşme Mahallesi 100k.14-D-LI.Lil Pafta, 166 Ada, 2 Parsel Restorasyon Projesi*, Samsun Rölöve ve Anıtlar Müdürlüğü.
- Yılmaz, F. (2021), *Samsun Alaçam Çeşme Mahallesi Geleneksel Konut Mimarisi*, Ondokuz Mayıs Üniversitesi, Lisansüstü Eğitim Enstitüsü, Sanat Tarihi Ana Bilim Dalı, Yayınlanmamış Yüksek Lisans Tezi, Samsun.
- Yolalıcı, M. E. (1994), Maarif Salnamelerine Göre; Trabzon Vilayetiinde Eğitim ve Öğretim Kurumları, *Ankara Üniversitesi Osmanlı Tarihi Araştırma ve Uygulama Merkezi Dergisi*, 5, 435-473.
- Yolalıcı, M. E. (1999), XIX. Yüzyıl ve Sonrası Osmanlı Devleti'nde Eğitim ve Öğretim Kurumları, *Osmanlı*, 5, Ankara: Yeni Türkiye, 281-296.

HARİTA, UYDU, ARŞİV VE İNTERNET KAYNAKLARI

http://cografyaharita.com/haritalarim/41_samsun_ili_haritasi.png (13.11.2022)

<https://katalog.devletarsivleri.gov.tr/Sayfalar/eSatis/BelgeGoster.aspx?ItemId=31422562&Hash=6582E5BFD8022A D809BD5A6F66B523A212C4038A82AE7122CEDAC87 EB2DCD0A9&Mi=1&A=2>

(04.11.2022)

<https://samsun.ktb.gov.tr/TR-217088/alacam-mubadele-muzesi.html> (15.06.2022)

<https://www.facebook.com/memleketmektubu/> (15.06.2022).

<https://www.ttk.gov.tr/tarih-cevirme-kilavuzu/> (03.06.2022)

<https://yandex.com.tr/harita/107890/>

alacam/?l=sat%2Cskl&ll=35.595505%2C41.605788&z=19 (04.11.2022)

Samsun Kültür Varlıklarını Koruma Kurulu Bölge Müdürlüğü Arşivi 1862 Numaralı Dosya

Samsun Rölöve ve Anıtlar Müdürlüğü Arşivi

Samsun İl Özel İdaresi Alaçam İlçesi Çeşme Mahallesi 100k.14-D-LI.Lil Pafta, 166 Ada, 2 Parsel Restorasyon Projesi.

T. C. Cumhurbaşkanlığı, Devlet Arşivleri Başkanlığı Osmanlı Arşivi Belge Özetleri
(<https://katalog.devletarsivleri.gov.tr/Sayfalar/Arama/OzelArama.aspx>)

Fon: MF.İBT., Kutu - Gömlek - Sıra No: 36 - 12

Fon: MF.İBT., Kutu - Gömlek - Sıra No: 508 - 22

Fon: MF.MKT., Kutu - Gmlek – Sıra No: 206 - 27

Fon: MF.MKT., Kutu - Gmlek – Sıra No: 451 - 53

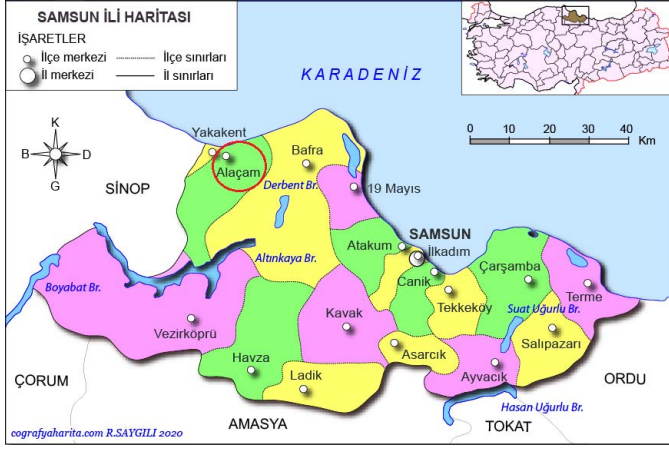
T. C. Cumhurbaşkanlığı, Devlet Arşivleri Başkanlığı Cumhuriyet Arşivi Belge Özetleri

(<https://katalog.devletarsivleri.gov.tr/Sayfalar/Arama/OzelArama.aspx>)

Fon: 30-10-0-0, Kutu - Gmlek – Sıra No: 120 - 856 – 30

►◀ Yazar tarafından potansiyel bir çıkar çatışması bildirilmemiştir. ►◀
Kaynağı belirtilenler haricindeki görsel, çizim ve grafik türü materyaller yazara aittir.

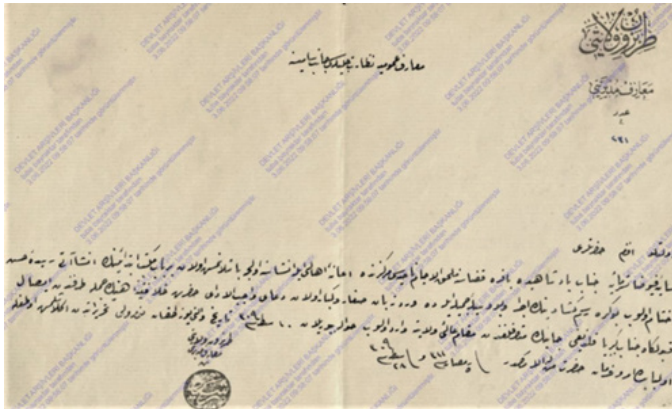
HARİTA, ÇİZİM VE FOTOĞRAFLAR



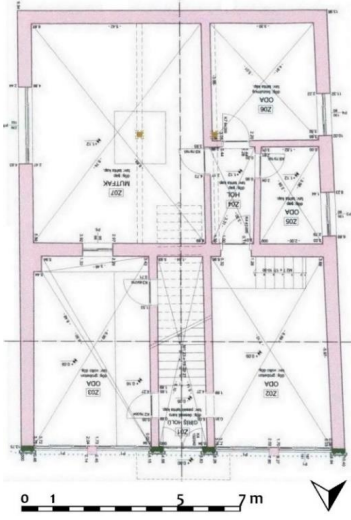
Harita 1: Samsun ili siyasi haritasında Alaçam'ın konumu [http://cografyaharita.com/haritalarim/41_samsun_ili_haritasi.png (13.11.2022)]



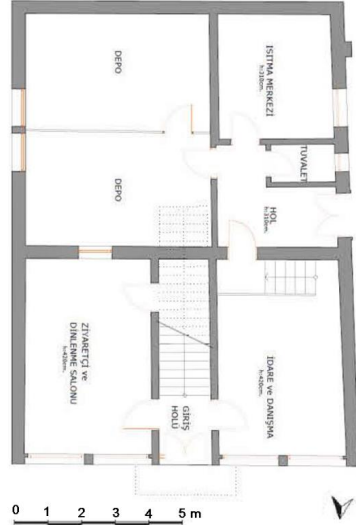
Fot. 1: Alaçam Burhaniye İbtidai (Sıbyan) Mektebi (Alaçam Mübadele Müzesi) yakın çevre uydu görünümü [https://yandex.com.tr (04.11.2022)]



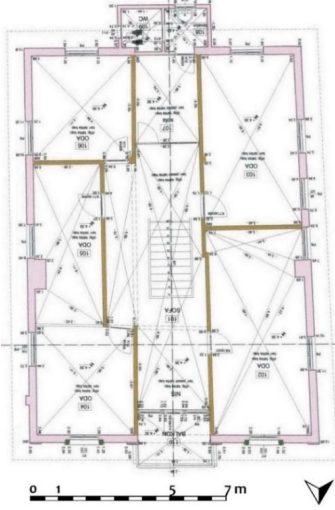
Fot. 2: Devlet Arşivleri Başkanlığı, Osmanlı Arşivi'nde bulunan, 3 Zilkade 1311 (Miladi 8 Mayıs 1894) tarihli Burhaniye İbtidai (Sıbyan) Mektebi'nin açılış törenini yapıldığını bildiren belgenin kısmi ekran görüntüsü [https://katalog.devletarsivleri.gov.tr (04.11.2022)]



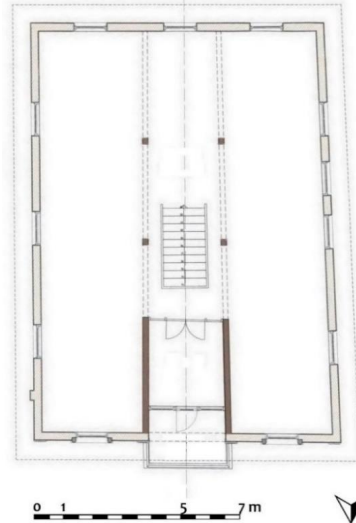
Çizim 1: Burhaniye İbtidai (Sıbyan) Mektebi zemin kat rölöve planı *



Çizim 2: Burhaniye İbtidai (Sıbyan) Mektebi zemin kat restitüsyon planı (Yılmaz 2021: 504).

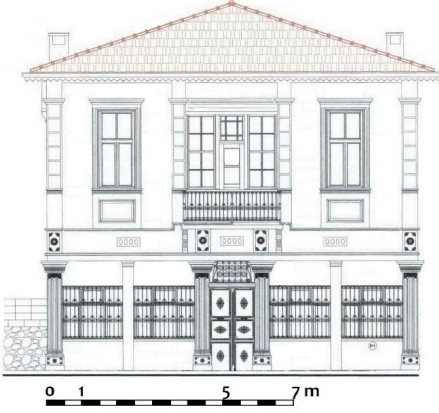


Çizim 3: Burhaniye İbtidai (Sıbyan) Mektebi birinci kat rölöve planı

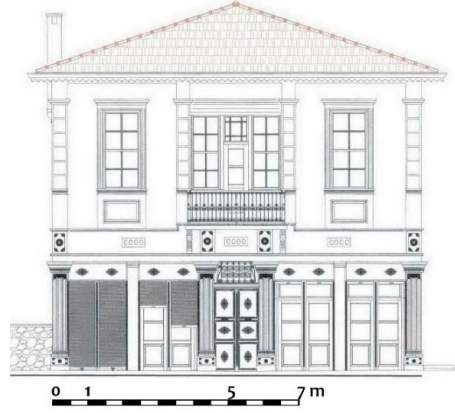


Çizim 4: Burhaniye İbtidai (Sıbyan) Mektebi birinci kat restitüsyon planı

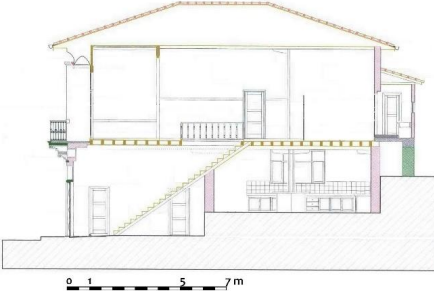
* 1 ve 3-12 numaralı mimari çizimler, Mimar Ali Kamil Yalçın tarafından hazırlanan ve Samsun Rölöve ve Anıtlar Müdürlüğü Arşivi'ndeki Samsun İl Özel İdaresi Alaçam İlçesi Çeşme Mahallesi 100k.14-D-LI.Lil Pafta, 166 Ada, 2 Parsel Restorasyon Projesi içinde bulunan 11246 numaralı rapor dosyasından alınmıştır.



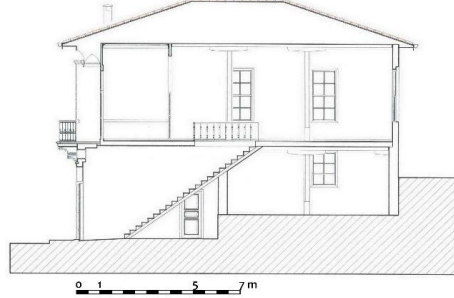
Çizim 5: Burhaniye İbtidai (Sıbyan) Mektebi ön (kuzey) cephe röleve görünüşü



Çizim 6: Burhaniye İbtidai (Sıbyan) Mektebi ön (kuzey) cephe restitüsyon görünüşü



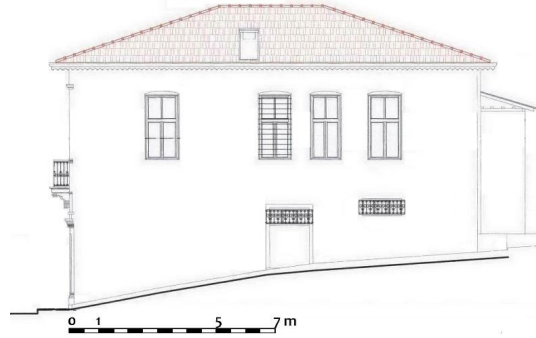
Çizim 7: Burhaniye İbtidai (Sıbyan) Mektebi kuzey-güney röleve kesiti



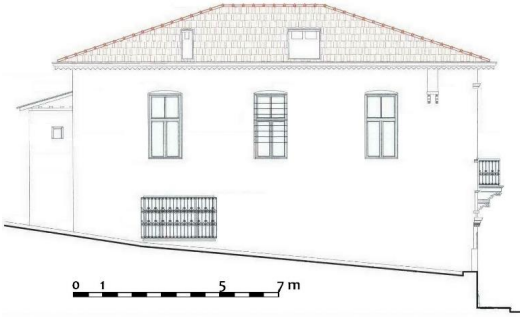
Çizim 8: Burhaniye İbtidai (Sıbyan) Mektebi kuzey-güney restitüsyon kesiti



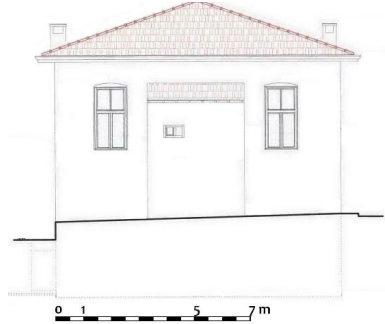
Çizim 9: Burhaniye İbtidai (Sıbyan) Mektebi doğu-batı röleve kesiti



Çizim 10: Burhaniye İbtidai (Sıbyan) Mektebi batı cephe röleve görünüşü



Çizim 11: Burhaniye İbtidai (Sıbyan) Mektebi doğu cephe rölöve görünüşü



Çizim 12: Burhaniye İbtidai (Sıbyan) Mektebi güney (arka) cephe rölöve görünüşü



Fot. 3: Burhaniye İbtidai (Sıbyan) Mektebi ön (kuzey) cephe



Fot. 4: Burhaniye İbtidai (Sıbyan) Mektebi kuzey ve batı cepheleri



Fot. 5: Burhaniye İbtidai (Sıbyan) Mektebi güney cephe



Fot. 6: Burhaniye İbtidai (Sıbyan) Mektebi ön cephe ayrıntısı

Fot. 7: Burhaniye İbtidai (Sıbyan) Mektebi ön cephe kapısı

Çizim 13: Burhaniye İbtidai (Sıbyan) Mektebi ön cephe kapı görünüşü (Yılmaz 2021: 514)



Fot. 8: Burhaniye İbtidai (Sıbyan) Mektebi ön cephe balkon ve çevresi



Fot. 9-12: Burhaniye İbtidai (Sıbyan) Mektebi ön cephede taş bezeme ayrıntıları



Fot. 13: Burhaniye İbtidai (Sıbyan) Mektebi kapı üstü penceresi



Fot. 14: Burhaniye İbtidai (Sıbyan) Mektebi ön cephe ferforje kapı ayrıntısı (hilâl – haç sembolleri)



Fot. 15: Burhaniye İbtidai (Sıbyan) Mektebi zemin kat giriş holü ve merdiven



Fot. 16: Burhaniye İbtidai (Sıbyan) Mektebi birinci kat iç görünüm



Fot. 17: Burhaniye İbtidai (Sıbyan) Mektebi birinci kat iç görünüm



Fot. 18: Alaçam ilçe merkezinde 1925 tarihli kitabesi bulunan ikiz dükkânlar



Fot. 19: Alaçam ilçe merkezinde bulunan 1925 tarihli ikiz dükkânın cephe ayrıntısı



Fot. 20: Alaçam ilçe merkezinde Çeşme Sokak'ta üst katı konut olarak tasarlanan geleneksel bir dükkân



Fot. 21: 1901 tarihli kitabesi bulunan Samsun İbtidai Mektebi ön cephesi



Fot. 22: Samsun İbtidai Mektebi ön cephe ayrıntısı



Fot. 23: Alaçam Çeşme Sokak'ta üst katı konut olarak tasarlanan geleneksel dükkânın ön cephe giriş ayrıntısı

Fot. 24: Aynı dükkânın perforje kapı kanadı ayrıntıları



Fot. 25: Aynı dükkânın perforje kapı kanadı ayrıntısı (Alaçam İbtidai Mektebi'nde görülen hilâl-haç birlikteliği sembolü kompozisyonunun benzeri)

Hakem Değerlendirmesi: Çift “kör” hakem incelemesi.
Çıkar Çatışması: Yazar çıkar çatışması bildirmemiştir.
Finansal Destek: Yazar bu çalışma için finansal destek aldığını beyan etmemiştir.

Peer-review: Double-blind peer-reviewed.
Conflict of Interest: The author has no conflict of interest to declare.
Grant Support: The author declared that this study has received no financial support.

Ege Üniversitesi, Edebiyat Fakültesi | *Ege University, Faculty of Letters*
Sanat Tarihi Dergisi | ***Journal of Art History***
ISSN 1300-5707 | e-ISSN 2636-8064
Cilt: 32, Sayı: 1, Nisan 2023 | *Volume: 32, Issue: 1, April 2023*

Sahibi (Owner): Ege Üniv. Edebiyat Fak. adına Dekan (On behalf of Ege Univ. Faculty of Letters, Dean): Prof. Dr. Yusuf AYÖNÜ ♦ Editörler (Editors): Dr. Ender ÖZBAY, Prof. Dr. İnci KUYULU ERSOY ♦ Yayın Kurulu (Editorial Board): Prof. Dr. Semra DAŞCI, Doç. Dr. Lale DOĞER, Doç. Dr. Sevinç GÖK İPEKÇİOĞLU ♦ İngilizce Editörü (English Language Editor): Dr. Öğr. Üyesi Elvan KARAMAN MEZ ♦ Yazı İşleri Müdürü (Managing Director): Doç. Dr. Hasan UÇAR ♦ Sekreteryaya - Grafik Tasarım/Mizajpaj - Teknik İşler - Strateji - Süreç Yönetimi (Secretariat - Graphic Design/page layout - Technical works - Strategy - process management): Ender ÖZBAY

İnternet Sayfası (Açık Erişim) | Internet Page (Open Access)

DergiPark
AKADEMİK
<https://dergipark.org.tr/std>

Sanat Tarihi Dergisi hakemli, bilimsel bir dergidir; Nisan ve Ekim aylarında olmak üzere yılda iki kez yayınlanır.

Journal of Art History is a peer-reviewed, scholarly, periodical journal published biannually, in April and October.

